

Tüdős Kinga

## EGY ZABOLAI UDVARHÁZRÓL BETHLEN MIKLÓS NYOMDOKAIN JÁRVA

A XVII. század második felében a Székelyföldön dolgozó mesteremberek: építők és kőfaragók, asztalosok és festők keze nyomán felvirágzó alkotások különleges változattal árnyalták az erdélyi reneszánsz művészetet. Kompozíciós készségük, díszítőművészetük alapvető élményét bár még a helyi hagyományok szabályozták, azonban művészetükben új ihletést a reneszánsz szelleme hozott.

Háromszéken a XVII. század második felétől a kastélyépítészet valamint az elnépiesedett reneszánsz hatására az udvarházak sajátos típusa alakult ki. Hossznégyszög alapokra emelt, földszintes épületeiknek jellegzetes díszét a homlokzati középrészén kiugró, árkádíves, oszlopos, timpanonos, nyílt tornác (ambitus) jelentette.<sup>1</sup> Eme változat legszebb s egyben korai emléke a zabolai (Háromszék, Kovászna megye) Basa Tamás-féle, ma már nem létező udvarház. Az épület eredeti kinézetét nem ismerjük. Feltehetően kő alapokra rakott épület, kettő-négy lakószobából, pitvarból, kamrából, pincéből és padlásból állhatott. A XVII. század harmincasnegyvenes éveiben már zajlott az élet a falai mögött, hiszen a korabeli hétköznapi okiratok (zálogos levelek, szerződések, családi levelezések) keltezésének helyeként gyakran jelölték meg Basa Tamás zabolai „nemes udvarházát”.

Átépitéséről, bővítéséről már többet írhatunk. A múlt század közepéig romjaiban még álló épület feltehetően reprezentatívabb részét, az ambitust, Greguss János rajza örökítette meg az utókor számára.<sup>2</sup> A rajz történeti értéke mellett építészettörténeti jelentőséggel is bír, hiszen annak az udvarház-típusnak a példáját örökítette meg, amelyben a korabeli kastélyépítészet közvetlen hatásának jegyei tükröződnek. Építésének történetéről sokat nem írhatunk. Foglalkozni vele mégis azért érdemes, mert egyrészt annak az udvarház-típusnak a képviselője, amely külső formáját az erdélyi későreneszánsz kastélyépítészet közvetlen hatásának köszönhette. Másrészt pedig egyik legkorábbi képviselője a XVII. század második felétől megépülő háromszéki – de nemcsak háromszéki – udvarházak egész sorának.

Jogosan vetődik fel tehát a kérdés az építészettörténet számára: kimutatható-e, s ha igen, melyik kastélytípus elemei vélhetőek felismerni a zabolai udvarházon?

Az építészeti hatás érvényesülését itt könnyű nyomon követni. Útját azoknak a családoknak a kapcsolatai egyengették, amelyek a bethleni

Bethlen és az oszdojai Kún familia között létrejöttek. Az akkor még csak udvarhelyszéki főkapitányi rangját viselő Bethlen Miklós, a majdani államférfi feleségül a háromszéki nemesi familiák lányai közül a Kún család Ilonáját választotta.<sup>3</sup> Önéletírásában az eseményt így örökítette meg: feleségül „vettem Oszdojai Kún István tisztességes de emeznél [azaz Béli Pálnál] sokkal kisebb és alábbvaló főember leányát Kun Ilonát, melyet a többi felett comendált Basa Tamás jószággal, gazdagsággal és úri tisztekkal híres-neves, hogy léssen száz ház jobbágya, pénze etc”.<sup>4</sup>

A családi kapcsolatok megőrzése és ápolása azonban sok nehézségbe ütközött, hiszen Bethlen Miklósnak nemcsak a Bethlen család belső viszálykodásaival kellett megbirkóznia, hanem apósa, Kún István ármánykodásával is viaskodnia kellett, míg egy napon, mikor apósa, mint írja: „Gyógyon lévén (...) Zabolára bészállék feles fegyveres emberrel” – s véget vetett a feleségét anyai részről illető vagyon feletti civakodásnak.<sup>5</sup> Úgy tűnik, ekkor került végérvényesen kezére felesége zabolai jussa, a Basa Tamás-féle udvarházzal együtt. Ezzel tulajdonképpen megnyílt az út egy vármegyei főúrnak egy székelyföldi nemesi portára.

Ennél azonban több is történt.

Közismert, hogy egy-egy ilyen esemény túlnőhetette az esetleges társadalmi és gazdasági jelentőségét. A családok között létrejött kapcsolatok nemegyszer játszottak fontos szerepet a korabeli művelődési-művészeti élet alakulásában, az új szellem terjedésében. Erre utalnak a zabolai udvarház építéstörténetének körülményei is.

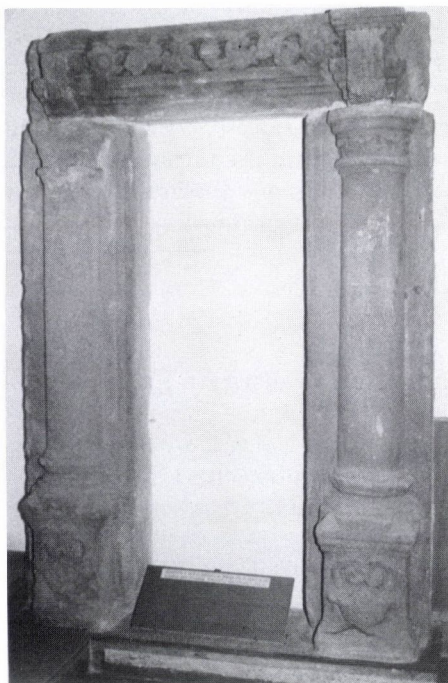
A zabolai birtokért folyó harc és ellenségeskedés nem törte meg Bethlen Miklósnak Zabolához való ragaszkodását. Önéletírásának soraiból kiderül, hogy Zabolára nemcsak gyakran látogatott, de hosszabb ideig tartózkodott is ott: „Amint én nyárban gyakrabban mindenkor bémentem még pedig in julio Zabolára, és osztán in fine septembris kijöttem szöretre, és osztán ismét télben Zabolára mentem.”<sup>6</sup>

A zabolai birtok gyógyír Bethlen Miklós számára. A fivérei közötti vagyonelosztáskor, amikor elesik örményesi jussától, keservesen így sóhajtott fel: „Az Isten engem akkor is mindjárt megszána, Zabolát Örményes helyén adá.”<sup>7</sup>

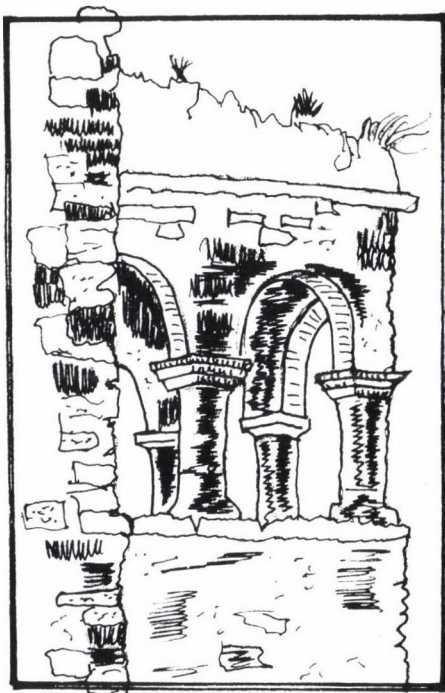
Bethlen Miklós önéletírásának sorai kellőképpen igazolják, hogy életének fontos részét képezte Zabola, s a Basa Tamás-féle udvarház, amely hosszú éveken át családjának háromszéki tűzhelyévé vált.

Mindennek ismeretében jogosan vetődik fel a kérdés; az az erdélyi államférfi, aki maga is sokat utazott, sok szép házat látott szerte Európában, s aki Kún Ilonával kötött házasságának évében (1668) Erdély egyik legszebb reneszánsz kastélyát<sup>8</sup> tervezte és építette bethlenszentmiklósi birtokán, ne gondolt volna a szerény zabolai udvarháznak építésére-szépítésére. Ebbéli gondoskodásáról azonban két forrás is tanúskodik.

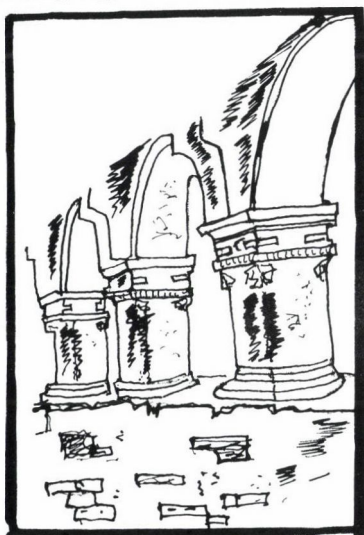
Az egyik, a már említett Greguss János által készített, az udvarház ambitusát ábrázoló rajz, amelyen nem lehet észre nem venni a hasonlóságot a



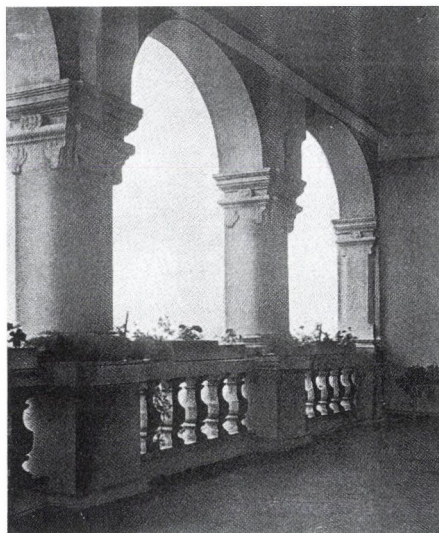
1. A Basa Tamás-féle udvarház későreneszánsz kő ajtókerete, XVII. sz. II.fele, (Szekely Nemzeti Múzeum, Sepsiszentgyörgy. Fotó Simon József)



2. Basa Tamás-féle udvarház árkádives tornáca, (Greguss rajza alapján)



3. Bethlenszentmiklós, a kastély földszinti tornáca



4. Bethlenszentmiklós, a kastély emeleti tornáca

törpe, kerek oszlopokon nyugvó, nyitott tornác és a bethlenszentmiklósi kastély földszinti tornác – bár zömökebb – oszlopos árkádíves kiképzése között.

A másik forrás pedig Orbán Balásznak a múlt század közepén készült feljegyzése, ahol mint írja: a zabolai udvarház kiugró tornácának „Igen szép portáléjának (...) korinthiai féloszlopokon nyugvó tetőzetének művészi faragványoktól övezett tábláján a következő felirat állott<sup>9</sup>:

„Domum hanc augendo et reformando nova fecit  
Sp. ac. Gen. D. Nicolavs Bethlen et D. Helena  
Kun Anno D. 1680”

A kőtáblát a Kún és a Bethlen família címere díszítette, hasonlóan a bethlenszentmiklósi kastélyban elhelyezett kőtáblához, amelyről annak idején Bethlen Miklós megjegyezte, hogy amikor a tanuló-bátya fundamentumát kezdték rakni, feleségével együtt hazatérvén, „tettünk ketten egy kis faragott követ belé, melyre az én és az ő neve vala metszve.”<sup>10</sup> A ház ura és úrnője hasonlóan járt el Zabolán is.

Az udvarházból – igaz – ma már csak az Orbán Balázs által leírt, kőből faragott „igen szép portálé”<sup>11</sup> egy része maradt fenn s néhány oszlop az árkádíves tornácból, de ezek elég bizonyítékai annak a megállapítására, hogy az addig feltehetően szerényebb kinézetű zabolai udvarház új arculatát, árkádíves-oszlopos tornácos részével, faragott kőportáléjával, Bethlen Miklós idejében nyerte. Még pontosabban abban az időben (1680), amikor Bethlen Miklósnak az anyagi helyzete és társadalmi pozíciója ismét konszolidálódott, s újabb lendülettel foghatott hozzá nagy opuszának a bethlenszentmiklósi kastélynak 1673-ban kényszerítő körülmények között félbeszakított építkezéséhez. Ezzel egyidőben kerülhetett sor a zabolai udvarház rendbehozatalára, bővítésére is. Következésképpen a bethlenszentmiklósi kastély velencei hatást is tükröző, árkádsoros-oszlopos tornácának szelleme ezidőtájt jutott el a zabolai reneszánsz udvarházhoz s gyakorolt hatást, statuált példát a későbbiek során épült, árkádíves, kiugró ambitus-sal kiképzett háromszéki épületeknek.

A zabolai udvarház átalakításánál dolgozó mesteremberek, építők és kőfaragók neve az ismeretlenség homályába veszett. Feltételezzük, hogy Bethlen Miklós a zabolai építkezéseknél, hasonlóan a szentmiklósi praktika-hoz, itt is „erdélyi módra” dolgoztatott, s „tudatlan parasztembereket”, jobbágymestereket alkalmazott.

Az udvarház főportáléjának készítője, munkája alapján ítélve, nem tartozott a szentmiklósi kastélynál dolgozó kőfaragók csoportjához. A szentmiklósi reneszánsz ajtókeret formagazdag architektóniájával, könnyed, karcsú féloszlopaival, díszítésének finom faragásával eltér a zabolai udvarház méretében és formájában szerényebb ajtókeretétől. Más mesterember munkájára vall a faragás technikája, más stílust tükröz a díszítőelemek együttese. Azt azonban szükséges hangsúlyozni, hogy az udvarház ajtó-



5. Bethlenszentmihály, a kastély déli homlokzata

kerete, ha nem is vetekszik bethlenszentmiklósi társával, de méretében, faragásával a székelyföldi emlékek között rangos helyet foglal el. Az arányaiban harmonikusan komponált alkotás féloszlopai a festett kazettás mennyezetek, karzatok és ládák díszítésénél is használt, virágkosár motívummal ékesített alapokból nőnek ki. Oszlopfefeiket akantuszlevéllel koronázták. Az oszlopokat összekötő szemöldökkő eredete egyelőre ismeretlen.<sup>12</sup>

Az udvarház ura azonban nemcsak annak külső kinézetére fordított gondot. Lakószobáinak belső díszítése is foglalkoztatta. Rendhagyó lenne, ha az igényes főúr – aki bethlenszentmiklósi kastélyának lakószobáit stukkókeretbe foglalt, falra festett, virágos-alakos képekkel ékesítette – zabolai otthonát elhanyagolta volna, ahová első felesége Kún Ilona halála után is visszajárt, hiszen mint 1686 decemberében írta: „Én karácsonyra menék Zabolára és ott születék Julia leányom 29 decembris”, kinek szülőanyja már második felesége, Rédey Julia volt.<sup>13</sup>

Az udvarház lakóhelyiségeiről a múlt század közepén Orbán Balázs a következőket jegyezhetette fel: „mostani tulajdonosa az 1848-ban még lakályos és szép freskófestményekkel ékes lakot fedéltelenül hagyván, az ma már düledező.”<sup>14</sup> Valószínűnek tartjuk, hogy az Orbán Balázs által említett „fresco-festmények” még Bethlen Miklós idejéből származhattak.

Visszatérve a kastély és udvarház kapcsolatára, végezetül megjegyezzük, hogy bár a XVII. század alkonyán már nem ritka a nyílt homlokterű udvarház, a zabolai Basa Tamás-féle épület mintájának mindenekelőtt a bethlenszentmiklósi kastély tekinthető. Az az erdélyi kastély, amely a radnóti kastély később befalazott árkádsoros részének stílusát is magába ötvöző megoldásával új jelenség a korabeli erdélyi későreneszansz építészetben. Érdekes, Bethlenszentmiklós a kastélyépítészetben követőkre csak később, a XVIII. század folyamán talált (Zsibó, Mezősámsod, Görögyszentimre).<sup>16</sup> Nem úgy az udvarházépítészetben. A felsorolt tárgyi és írásos források világosan bizonyítják, időben milyen közel állott a zabolai udvarház tornácos építménye a bethlenszentmiklós kastély tornácos megoldásához. Továbbá az is valószínű, hogy a bethlenszentmiklósi-zabolai előkép hatására épültek meg később a XVIII. század folyamán, főképpen Kézdi-, Orbaiszék vidékén (Lécfalva, Csernáton, Nyújtód, Kézdiszentlélek, Kisborosnyó) a kiugró, boltíves-oszlopos udvarházak egész sora.

A bethlenszentmiklósi-zabolai kapcsolat egyben jól példázta azt is, hogy a művészetek új stílusa hogyan terjedt házról házra, vidékről vidékre a családi kötelékek révén. Bethlen Miklósnak a zabolai udvarházzal való gondoskodása továbbá azt is bizonyítja, hogy ő nemcsak hazáját féltő, kiváló államférfi volt, hanem kifinomult stílusérzékkel rendelkező embere korának. A sok szép házat bíró Európából származó építészeti stílus lényegét nemcsak bethlenszentmiklósi otthonában volt képes meghonosítani. A helyi hagyományokhoz idomítva hatáskörét tovább sugározta a dél-keleti Kárpátok kanyarulatában meghúzódó kis székelyföldi falvakba.

Ott az új stílus, a helyi hagyományokból táplálkozó művészet hatására sajátos alkotásokkal gazdagították Erdély későreneszánsz művészetét.

Mindent egybevetve, a XVII. század utolsó negyedében, amikor Bethlen Miklós a gazda a zabolai Basa Tamás-féle udvarháznál, fénykorát élte a kúria. Falai mögött a főúri életmód, ha nem is volt oly kihívó, mint Bethlenszentmiklóson, külső és belső kinézetével méltó köntösben pompázott Erdély aranykorának alkonyán.

## JEGYZETEK

<sup>1</sup> Az erdélyi kastély és udvarházépítésre lásd: B. NAGY MARGIT: Reneszánsz és barokk Erdélyben. 1979. Uő. Várak, kastélyok, udvarházak. Bukarest, 1973.

<sup>2</sup> A Greguss-féle rajz közölve: ORBÁN Balázs: A Székelyföld leírása történelmi, régészeti, természetrajzi s népismereti szempontból. Pest, 1869. III. Háromszék. 139. A továbbiakban ORBÁN.

<sup>3</sup> Bethleni Bethlen János erdélyi főkancellár első házasságából származó Bethlen Miklós 1642. szeptember 1-én született kisbuni otthonukban. Külföldi tanulmányait (Heidelberg, Leyda, Utrecht) befejezvé, Franciaországban és Angliában tett utazásai után 1664-ben visszatért Erdélybe. Előbb Udvarhelyszék főkirálybírája, huszti kapitány, máramarosi főispán, titkos belső tanácsos, majd udvari kancellár. A Leopoldinum-diploma elkészítője, amiért 1696-ban grófi címet nyert. 1668-ban feleségül vette Kún Ilonát, aki 1685-ben elhunyt. 1686-ban házasságot kötött Rédey Júliával. Bethlen Miklós az első ismert erdélyi építész. Tervei alapján épült fel a bethlenszentmiklósi kastély, az erdélyi építészet példaképe. A neves államférfi, Erdély kancellárja, az emlékiró és építész 1716. október 27-én Bécsben hunyt el. (V. WINDISCH É.: Kemény János és Bethlen Miklós Művei. 1980. A továbbiakban: BETHLEN.)

A Basa-familia gelencei származású, ősi székely család. Zabolára Mikes János nótájával származtatott át. Legjelentősebb történeti személye a családnak Basa Tamás (1594-1688), az udvarház ura, Kún Ilona anyai nagyapja, 1636-ban követ Lupul vajdához. 1642-ben Háromszék főka-

pitánya és tanácsúr, követ a portán. 1653-ban ismét főkapitány. 1666-ban jelen volt Apafi fejedelemmé tételén Ali basa táborában. 1667-ben, 73 éves korában részt vett unokája Kún Ilona esküvőjén. A kortárs Kemény János „Evangelicus és jó főember”-nek nevezte. Bethlen Miklós önéletírásában pedig megjegyzi, hogy az „öreg Basa úr igen üdös, circa hetvenhárom esztendő és másként is józan, mértékletes ember”. Basa Tamás leánya Basa Helena (Ilona), Kún István a későbbi külföldi főispán felesége. Leányuk Kún Ilona Bethlen Miklós felesége lett. Házasságukból két gyermek született: Mihály és József. A Basa-család ezzel névleg kihalt, de származásilag tovább élt e két fiú örökösével. (NAGY Iván: Magyarország családai czimerekkel és nemzedékrendi táblákkal. Pest, 1857. I. 212-213, 512.)

<sup>4</sup> BETHLEN 624.

<sup>5</sup> Uo. 639.

<sup>6</sup> Uo. 676.

<sup>7</sup> Uo. 639.

<sup>8</sup> A bethlenszentmiklósi kastély építését 1668-ban kezdték el, bár az előkészületek már korábban elkezdődtek. Alaprajzának elkészítője maga Bethlen Miklós, aki tervezői szaktudásának és külföldi élményeinek legjavát ötvözte alkotásába. Kivitelezői az „erdélyi módra” dolgozó „tudatlan parasztemberek”, ahogy önéletírásában nevezi őket. A kastély anyagát a környéken romokban heverő glogovéci (Glogoveți) középkori várból szállították az építkezéshez. A négyzetes alaprajzra, négy sarokbástyával tervezett épületnél először a két déli bástya és azokat összekötő kőfal alapjait rakták le. Ezt követte a nyugati,

a keleti kőfal majd a tanuló-bástya alapozása. A régi udvarház helyére épült a konyha és a negyedik sarokbástya. 1669-ben a délkeleti sarokbástya, 1673-ban az első emeleti rész készült el. 1680-tól elkezdődik az emeleti rész építése és az alsó rész lakószobáinak stukkódíszítése. 1683-ban a munkálatokat nagyjából befejezték. 1686 után az épület külső megfestésére került sor. (B. NAGY M. már idézett művei, H. TAKÁCS M.: Magyarországi udvarházak és kastélyok. Bp. 1970.)

<sup>9</sup> ORBÁN 140.

<sup>10</sup> BETHLEN 632.

<sup>11</sup> A zabolai Basa Tamás-féle udvarház főbejáratát keretező későreneszánsz portáljáról Orbán Balázs a múlt század közepén megemlíti, hogy a düledező kúria mostani tulajdonosa a „történeti és művészi becses bírótörténetét egy pisztolyért eladván, helyéről elmozdítottatva, ma a Mikes udvarban van; pedig Bethlen Miklósnak minden fiatal lélekben tiszteletet és lel-

kesedést ébresztő emléke bizonyos több kegyeletet érdemelt volna.” ORBÁN 140.

<sup>12</sup> A kő ajtókeret ma a sepsiszentgyörgyi Székely Nemzeti Múzeum kőtárában látható. Faragott szemöldökköve nem tartozott a portáléhoz. Annyi azonban bizonyos, hogy a csipkeszerű, mélyen vésett forgórózsás, dúslevelű indás faragásával reprezentáns ajtókeretet koronázott.

<sup>13</sup> BETHLEN 775.

<sup>14</sup> ORBÁN 140.

<sup>15</sup> A radnóti várát II. Rákóczi György 1650 táján építtette. Négyyszögű alaprajzra tervezett, négy sarokbástyával szögelt épületegyüttese négyszögletű udvart fog közre. A később befalazott nyílt árkádsoros részét Augustino Serena építtette. Ezzel a megoldással átmenetet képezett a vár és kastély között. A velencei stílust tükröző, nyitott árkádsoros kastélyépítészet első erdélyi képviselője.

<sup>16</sup> A bethlenszentmiklós kastély hatása annak barokkos átépítése előtt érvényesült a zabolai udvarháznál.