

Lóvei Pál

## ANJOU-MAGYAR SÍREMLÉKEK ÉS CÍMERES EMLÉKEK NÁPOLYBAN

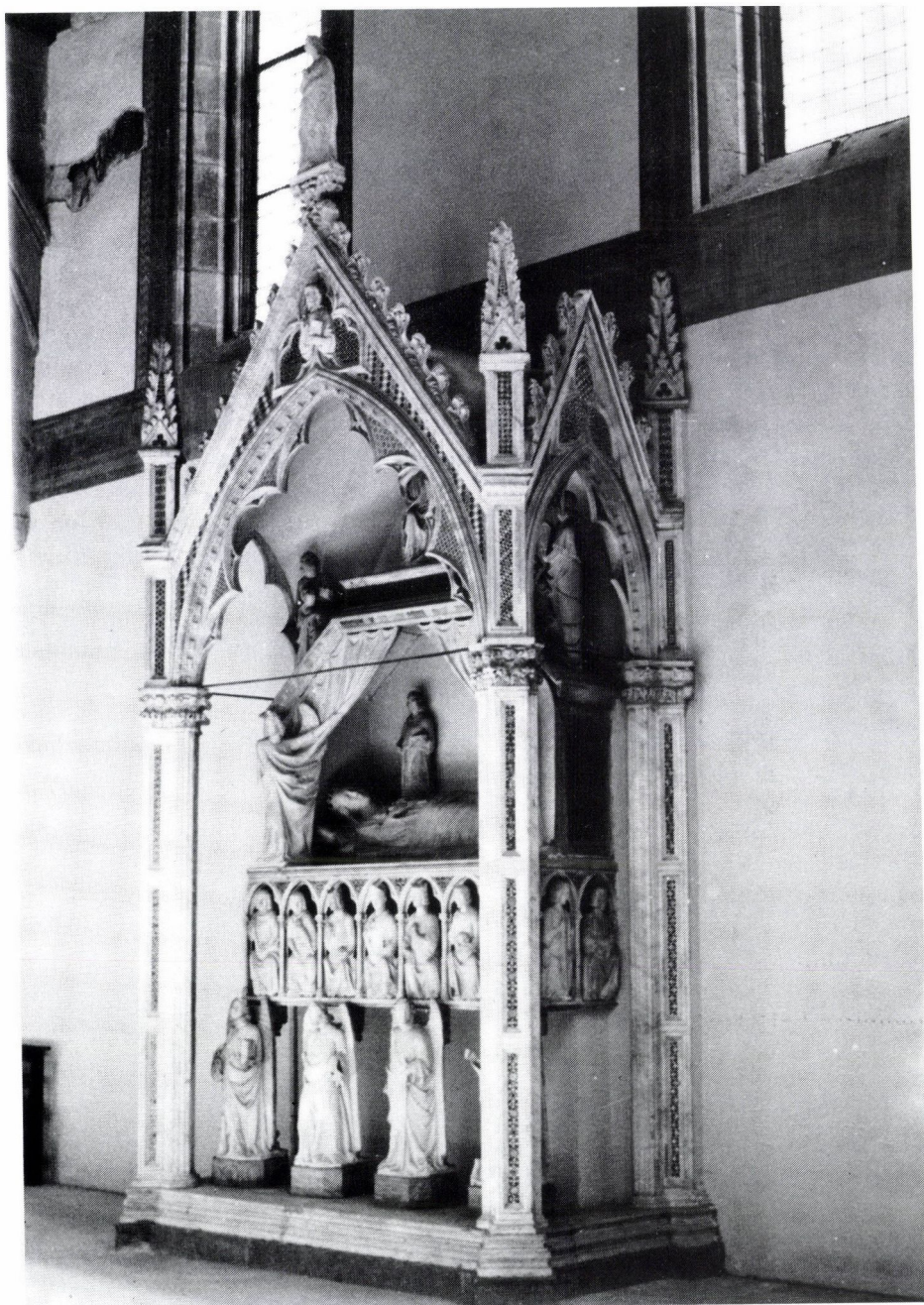
I. A külföldön lévő, magyar vonatkozású, középkori síremlékek közül Magyarország Mária nápolyi királyné, V. István magyar király leánya baldachinos síremléke az egyik legnagyobb szabású. A nápolyi Santa Maria Donnaregina-templomban álló emlékműről (1–3. kép) Magyarországon a 18. századtól tudott a közvélemény, már Bod Péter gyűjtésében is szerepelt.<sup>1</sup> A 19. század második felében a nápolyi helytörténeti, „turisztikai”, történelmi művekkel párhuzamosan megszorodó magyarországi említései mellett már részletesebb leírást is megjelentetett róla Óváry Lipót.<sup>2</sup> A legterjedelmesebb hazai írást Fraknói Vilmos szentelte a síremléknek, a 20. század elején.<sup>3</sup> Az alkotás a középkori európai síremlékművészettel, a trecento szobrászatával foglalkozó monográfiák, összefoglaló művek állandó szereplője<sup>4</sup> – ezt a helyet kitűnő kvalitásai mellett az európai síremlékművészet egyik meghatározó vonulatát alkotó nápolyi síremlékek között betöltött kulcsszerepének köszönheti: a toszkánai-római hagyományok új szintézisaként egy évszázados folyamat kezdetén álló példakép, típusteremtő alkotás, egyszóval főmű.

A síremlék elkészítését Mária királyné végrendeletében Tino di Camaino sienai szobrászra és Gagliardo Primario nápolyi építészre bízta. Róbert király 1325. február 21-én intézkedett, és Gagliardo két segédjét Rómába küldték, hogy beszerezzék a szükséges márványt.<sup>5</sup> A síremlék a következő év tavaszára készült el. A végrendelet végrehajtása során összesen 154 uncia aranyat fizettek ki a két mesternek, az utolsó kifizetés időpontja 1326. május 31. volt.<sup>6</sup>

Az emlékmű jelenleg a középkori Santa Maria Donnaregina klarissza templom hajójának bal oldalfala előtt áll. Ebbe a templomba is készült, de 1727-ben Eleonora Gonzaga apátnő áthelyeztette a közelben a 17. században épült új Santa Maria Donnaregina-templomba, ahonnan 1934-ben került vissza mai helyére.<sup>7</sup>

Anyaga fehér márvány, helyenként cosmata-jellegű üvegmozaik berakással és festés nyomaival, utólagos javításokkal. A baldachinpillérek és a szarkofágot tartó erényszobrok alatti későbbi lábazatok anyaga szürke márvány. Jelentősek méretei: a baldachin szélessége a pillérlábazatoknál 312 cm, mélysége ugyanitt 150 cm, a baldachinpillérek magassága fejezettel együtt 283 cm, a baldachin teljes magassága a lábazat nélkül: kb. 660 cm.

A síremléken az elhunyt királyi címere utalóan a négy kardinális erény attribútumait hordozó, fejüket párosan egymás felé fordító, beállításukban



1. Tino di Camaino és Gagliardo Primario: Magyarországi Mária királyné (†1323) síremléke a nápolyi Santa Maria Donnaregina-templomban, 1325–1326

is páronként csoportosított, szárnyas angyalszobor mögött élszedett, leveles fejezetű törpepillérek és a fejezetük fölé helyezett, alacsony hasábok tartják a falsík elé helyezett szarkofágot (eredetileg hátul is lehettek támaszai, jelenleg egy keskeny hátulsó sávja a falazatban ül). Balról jobbra az Okosság (Prudentia) kontraposztban álló alakja, baljában csatos könyvvél, jobbában kígyóval, nyaka alatt köpenyét csúcsára állított négyzetes, levéldíszes melldísz fogja össze; a Mértékletesség (Temperantia) baljában egy küzdő madárral (annak jeleként, hogy ellenáll a kísértésnek), töredékes jobbán a felsőkarjára hajló leveles szőlőinda részlete és az alkar végén illesztési felület csaplyukkal, nyaka alatt köpenyét négyzetes melldísz fogja össze; a baljával kardjára támaszkodó, jobbával az égre mutató (mutatóujjának vége hiányzik) Igazságosság (Iustitia); a baljával a hátsó lábánál fogva lelógatott oroszlánt tartó Erő (Fortitudo), nyaka alatt köpenyét kerek melldísz fogja össze, derekán a ferencesek kötélöve, lelógó végén csomókkal. A szarkofágot egyetlen (talán antik eredetű?) kötömbből faragták. Három szabadon álló oldalán leveles díszű fejezetekkel koronázott, félnyolcszög metszetű féloszlopokkal és színes üvegmozaik-berakásos ívmezőkkel elválasztott, csúcsíves záradékú, sötétkék mozaikberakásos hátfalú fülkékben domborművű, ülő alakok. A homlokoldal hét fülkéjében a királyné nyolc fiúgyermeke közül hétnek az ábrázolása. (2. kép) A középső, fő helyen püspöki ornátusban a jobbját áldásra emelő, baljában pálcát tartó, 1299-ben elhunyt Toulouse-i Szent Lajos, bal kezén kesztyű ereklyetartó keresztrel. A pálcá felső végén kis csaplyuk található, amely valamilyen feltehetően más anyagból, alighanem fémből készült toldás (kereszt? furcsa, szokatlanul rövid pásztorbot kampója?) felerősítésére szolgált. Jobbán királyi alak nyitott, drágaköves abroncsú, lilimos koronával, felemelt jobbában jogarral, combjára támasztott baljában országalmával. Szent Lajos balján hasonló, koronát viselő királyi alak, felemelt baljában országalmával, jobbában csipője előtt tartott jogarral. Mindkét figura ruháját deréköv fogja át. A két király az 1295 óta halott Martel Károly és síremlék készültének idején uralkodó Róbert nápolyi király. A további négy fiún nincs korona, hasonló, hosszú felsőruhát viselnek öv nélkül, a nyak körül a hátrahajtott csuklya redői látszanak. A jobb oldali királytól jobbra ülő figura baljában kis kutyát tart, fején zsinórral szegélyezett, szoros hajkötőt (*cale*) visel, a térdei közt a földre támasztott, feltekert szíjú kardhüvely, jobb alkarjának végén a ma hiányzó jobb kéz kapcsolódására szolgáló illesztési felület csaplyukkal. A bal oldali királytól balra lévő figura bal öklén sólyom ül, jobbával földre támasztott kardját tartja. A bal szélső figura hosszú, vékony botot tart, a jobb szélső pedig a jobbával a balján ülő sólymot simogatja. A szarkofág két keskeny oldalán lévő, fedetlen fejű férfialakok hosszú felsőruháján nincs csuklya. A jobb oldalon egyikőjük balját térdén nyugtatja, felemelt jobbával a két lába között a földre támasztott, rátekert szíjú kardot tart, míg a másik alak jobbával a térdein fekvő kutyát simogatja. A bal oldalon az egyik alak





2. Magyarországi Mária nápolyi királyné síremlékének részlete: a szarkofág homlokoldala



3. Magyarországi Mária nápolyi királyné síremlékének részlete: a halotti szobor feje



mindkét kezével egy pálca két végét fogja, a másik bal öklén sólyom ül, jobb-jával hosszú pálcát tart.<sup>8</sup> A szarkofág tetején két szárnyas angyal – a kifelé tekintő bal oldali figura jobb-jával invitálón a halott királyné megtekintésére hívja fel a nézőt – által széthúzott függönybaldachin alatt a kinyújtott karjait lazán egymáson nyugtató, elhunyt királyné lepedővel letakart, a jobb láthatóság kedvéért enyhén kifelé döntött ravatalon fekvő, deréktól lefelé takaróval borított alakja. Rojtos sarkú párnán fekvő feje enyhén jobbra (kifelé) fordul. (3. kép) Kendővel fedett fején nyitott, drágaköves abroncsú, liliomos korona, jobb-jában jogar, bal-jában országalma, tetején keresztrel, köpenyét a nyak alatt kerek boglár fogja össze. Mögötte két oltárszolga, a jobb oldali félgömb alakú, füles tömjéntartó edényt és füstölőt, a másik hasonló formájú, de fül nélküli szenteltvízes edényt (*aspergillum*) tart. (Egy harmadik, a síremlék átszállítása során elveszett figuráról is van adat.)<sup>9</sup> A függönnyt a rövid oldalakon a külső felületén festett stukkóval borított téglafalazattal egészítették ki. A függöny széthúzása jelenti a kezdetét a halott lelkének a halotti liturgiában leírt mennybeszállásának. A függönybaldachin tetején a trónoló Madonna szobra, mind ő, mind a balján ülő gyermek Jézus a baldachin bal oldali ferde tetősíkján a bal-jában koronát tartó, szárnyatlan női figura (a szakirodalomban helyenként angyalként szerepel párdarabjával együtt) által beajánlott, térdelve imádkozó királyné felé fordul. A tető jobb oldali, ferde részén térdelve előlépő szárnyatlan nőalak a királyné által újjáépített templom modelljét tartja – ezáltal az elhunyt mint a kolostor alapítója jelenik meg.

A síremlék fölé a fal előtt álló, téglalap alaprajzú, cibóriumyszerű baldachin-épitmény borul. Karcsú pilléreit három hasáb alkotja, amelyeket két levélsorral és a felső levelek között helyenként fejecskékkal díszített fejezetek zárnak, fölöttük fiálékkal. A pillérek fehérre festett élkeresztboltozatot tartanak. A boltozat előtt a cibórium három szabad oldalán kúszóleveles, meredek vonalú, háromszögű, csúcsíves nyílásukban karéjos díszű oromzatok támaszkodnak a fejezetzónára. A csúcsívek záradéka fölött egy-egy hármaskaréjú, vakmérműves tükör. A homlokoldali, nagyobb oromzat hármaskaréjában a bal-jában az élet könyvét tartó, jobb-ját áldásra emelő Krisztus domborművű mellképe. Az oromzat csúcsát alkotó kereszttrózsán Szent Mihály álló szobra, ovális pajzsán az egyházat jelképező két keresztbetett kulccsal. A pillérek harántirányban álló hasábjainak és a fiáléknak mélyített tükreit, az oromzatok és a bennük lévő hármaskaréjok tükreit, valamint a mérművek ívháromszögeit változatos mintázatú, színes üvegmózaik-berakás díszíti.

A síremlék feliratának a magyarországi és jórészt a külföldi szakirodalomban is többé-kevésbé hiányos vagy pontatlan olvasatai jelentek meg.<sup>10</sup> A szöveget magasan, meglehetősen kis méretű, részben még az eredeti aranyozást mutató, domborművű, gótikus majuszkula típusú betűkkel faragták ki. Eleje a függönybaldachin tetején trónoló Madonna alatt húzódó, kettős párkány alkotta talapzat párkányok közötti sávjában három

sorban, vége a baldachin felső záródásának kétszer törő oldalpárkányán olvasható: „+ HIC REQ<sup>I</sup>ESCIT S<sup>C</sup>E MEMORIE EXCELLETISSA D<sup>N</sup>A D<sup>N</sup>A MARIA DEI GR<sup>A</sup> IERL<sup>M</sup> SICIL HVNGARIEQ<sup>3</sup> REGIA. MAGNIFICI / PRINCIPIS QUODA STEFANI DI GR<sup>A</sup> REGIS HUGARIE AC RELICTA CLARE MEMORIE ICLITI PNCIPIS DNI KAROLI SECUDI / 7 MAT' SERENISSIMI PNCIPIS 7 DNI DNI ROBERTI EADE GR<sup>A</sup> DCTMZ REGNO3<sup>O</sup> IERL<sup>M</sup> SICIL REGU ILUSTU3 / QUE · OBIIT · ANNO · DNI · M<sup>O</sup> · CCC<sup>O</sup> · XX<sup>O</sup>III<sup>O</sup> / INDICIONE · VI. DIE · XXV · MENSIS MARCII CUIUS / ANIMA REQUIESCAT IN PACE AM”. A feliratban sokféle rövidítésjel és több ligatúra (AR, AN) található. Beosztása gondosan mérlegelt: első sora a halott címeit sorolja, a második királyi származására és házasságára utal, a harmadik pedig uralkodó fiának anyjaként említi; az ezektől elváló – a halotti kamrában történetekhez elhelyezésével is kapcsolódó befejezés a halál időpontját rögzíti. (A szöveg a rövidítések feloldásával: Hic requiescit sancte memorie excellentissima domina domina Maria Dei gratia Ierusalem Sicilie Hungarieque regina, magnifici principis quondam Stefani Dei gratia regis Hungarie ac relictæ clare memorie incliti principis domini Karoli secundi et mater serenissimi principis et domini domini Roberti eadem gratia dictorumque regnorum Ierusalem Sicilie regum illustrium, que obiit anno Domini MCCCXXIII indictione VI. die XXV mensis Marcii, cuius anima requiescat in pace Amen.)

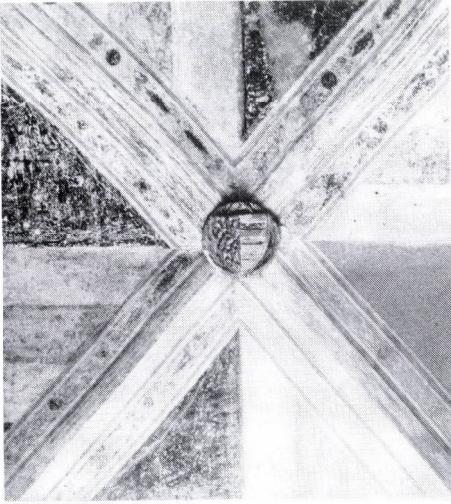
A késői középkor síremlékeinek Európa-szerte egyik meghatározó ábrázolási eleme az elhunyt családi címere, függetlenül attól, hogy uralkodó, arisztokrata, köznemes, polgár, egyházi vagy világi személy sírját jelölendő készült-e az emlék, figurális dísszel, vagy csak valamilyen kevésbé reprezentatív ábrázolással. Aki csak a síremlékművészettel vagy az itáliai gótika szobrászatával foglalkozó szakirodalmi művekből ismeri Magyarországi Mária nápolyi síremlékét, meglepődhet azon, hogy ez a monumentális alkotás semmilyen címertani utalást nem hordoz (eltekintve a baldachin csúcsán álló Szent Mihály pajzsának az egyházat jelképező és szempontunkból indifferens kulcsaitól), pedig a síremléken az elhunyt két szobrán kívül Mária gyermekei között uralkodók, tartományokat kormányzó hercegek képmásait is felsorakoztatta a megrendelő és a kivitelező – megannyi lehetőségként címerek elhelyezésére. (A síremlékről a szomszédos barokk templomban 1934 előtt készült és a szakirodalomban máig gyakran közölt fényképén<sup>11</sup> a királyné ravatala mögötti hátfal és a baldachinboltozat festése sötét, alighanem kék alapon arany liliomokat mutat, ez azonban ma az emléken nem látható – feltehetően más nápolyi síremlékek<sup>12</sup> hatására a barokk korban készült kiegészítés volt.) A szobrászati emlékeket, síremlékeket többnyire műfaji, típusbeli, stílári fejlődésükben megragadni kívánó monográfiák olvasójában kizárólag a helyszínen, a síremléknek helyet adó templomba belépve tudatosodhat a tény, hogy a síremlék egy olyan dekorációs rendszer része, amely az egész épület páratlan heraldikai díszítésén keresztül utal a kolostor jötevőjére, újjáépítőjére, az ott eltemetett királynéra.



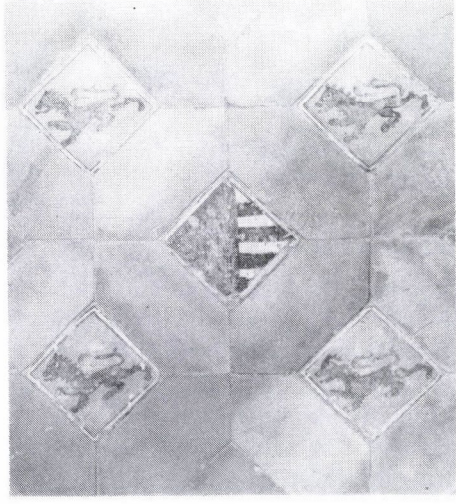
Az első címerpajzs még a templom külsején található, a bejárat fölötti homlokzat oromzatában.<sup>13</sup> Ma a homlokzat előtti, körbeépített kis udvarról csak igen erős rövidülésben mutatkozik, egykor talán nagyobb távlatból is szemlélhető volt a háztetők fölött. Ábrájából alulról az osztás és a bal oldali mező némely vágása vehető ki, a szakirodalom említései alapján a jobb oldali mezőben Anjou-liliomokat faragtak ki.

A templom egyhajós terében a nagy kiterjedésű apácakarzat háromhajós rendszert alkot. Háromszor négy, nem túlságosan magas, keresztboltozatos boltmezejében a zárókövek, pillérek, illetve a falak mentén található támaszok a boltozaton olyan átlós négyzetháló metszéspontjait képezik, amelyben minden, dekoratív keretsávval kísért bordákkal határolt, csúcsára állított, nagy méretű négyzet, illetve a falak mentén egyenlőszárú derékszögű háromszög egy-egy hatalmas, festett Anjou-magyar címer, a négyzetek átlósan, a háromszögek szimmetriatengely mentén osztott felületén az egyik mezőben kék alapon sárga (arany) liliomokkal, a másikban hét fehér (ezüst) és vörös vágással.<sup>14</sup> (4. kép) A címermezők osztását a szomszédos címerekben 90 fokkal elforgatták, így igen dekoratív, szinte vibráló címerboltozat borul a belépőre.<sup>15</sup> A záróköveket is domborművű címerpajzsok díszítik<sup>16</sup>, de az éppen tucatnyiból ötnek ábráját később lefaragták. A szentély felé eső, középső zárókövön négyelt pajzsban az első és a negyedik mező kék alapon sárga liliomokkal ékes, a második és harmadik fehérrel és vörössel háromszor vágott. A fennmaradó hat címer osztott: jobboldalt a kék alapon sárga liliomok fölött a pajzsfőben a magyarországi heraldikában egyedül az országalmán ismert<sup>17</sup>, de a nápolyi Anjou-címereken meglehetősen gyakori, lebegő tornagallér található, a bal oldali mező pedig fehérrel és vörössel hétszer vágott.

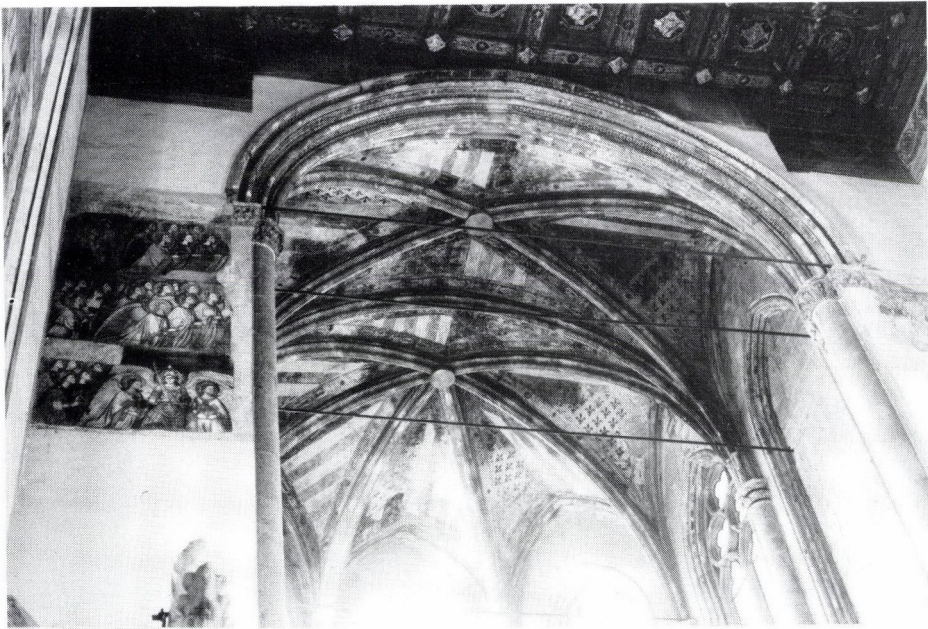
A karzatboltozat mezőinek átlósan osztott címerei valójában csúcsokra állított négyzetek, úgynevezett rutapajzsok. A pajzsforma a 14–15. századi itáliai és ezen belül nápolyi heraldika kedvelt motívuma. Bariban, a San Nicola kincstárában őrzött, 11. századi stauroteca 14. század első évtizedére keltezhető talapzatán tucatnyinál több, kék alapon arany liliomos, vörös tornagalléros Anjou-címert helyeztek el rutapajzsban. Ilyen pajzsok Toulouse-i Szent Lajos és Szent Lukács 1336–1338 között Nápolyban készült, jelenleg a Louvre-ban őrzött karereklyetartóinak<sup>18</sup> lábazatán is megtalálhatóak, osztásos mezőjükben a kék alapú, arany liliomokkal és lebegő tornagallérral, illetve arany-vörös osztásokkal (valójában arany alapon változó számú, hol kettő, hol három, hol négy vörös cölöpről van szó) – ez Bölcs Róbert nápolyi király feleségére, Sancia királynéira utalóan az Anjouk és Aragónia-Mallorca egyesített címere. A kézelőn és a karrész rátétjén a nápolyi boltozatfestés logikájához hasonló módon, hosszú sávban, átlós vonalak végtelenített hálójában tűnnek fel, a teljes rutákban a liliomostornagalléros címerrel, a háromszögű „mellék”-mezőkben arany alapon vörös cölöpökkel. A rutapajzsok végtelenített négyzethálójának ennél korábbi példája az a nápolyi szolgálatban dolgozó, francia ötvösök által 1294



4. A nápolyi Santa Maria Donnaregina-templom apácakarzatának boltozat-részlete



6. Mázas padlócsempék Mária királyné illetve a Caracciolo család címerével a nápolyi Santa Maria Donnaregina-templom szentélyében



5. A nápolyi Santa Maria Donnaregina-templom szentélyboltozata



és 1301 között készített, falevél alakú függő, amelynek egyik oldalát Tarantói Fülöpnek (Anjou Károly nápolyi király fia) és feleségének, Tamarinak (Nikephorosz Angelosz Komnénosz Dukasz epiruszi despota leánya) lilimos-tornagalléros, illetve vörös alapon kétféjű arany sasos címerei borítanak.<sup>18a</sup>

A rutapajzs a magyarországi heraldikában ritka<sup>19</sup>, elsősorban az Anjou királyi családhoz köthető emlékeken tűnik fel. Legismertebbek a Képes Krónika lapjain található példái, vágásos és lilimos mezőkkel osztott ábrával, kettős kereszttel, illetve hét vágással<sup>20</sup>, de említhetők a Nagy Lajoshoz köthető, oxfordi Secretum Secretorum kettős keresztes, vágásos-lilimos és lengyel sasos rutapajzsai is a címlapon.<sup>21</sup> Nagy Lajos még hercegként használt pecsétjén közepén egy nagyobb, a karéjos tükrön kívüli mezőkben további négy kisebb rutapajzs található, a vágásokkal és a lilimokkal osztott ábrával.<sup>22</sup> Hasonló címert tüntet fel Lajosnak már uralkodása idején vert egyik aranyforint-, valamint garastípusa is.<sup>23</sup> Az aacheni magyar kápolna felszerelési tárgyai közül mindhárom táblakép keretén található rutapajzs, egy részük a vágásos-lilimos, a többi kettős keresztes címerábrával, az előbbi megtalálható a Szent István és más szentek ereklyéit tartalmazó hegyikristály ereklyetartó talpán is.<sup>24</sup>

A Santa Maria Donnaregina-templom szentélyboltozatán (5. kép) a festett, végtelenített címermustra némileg más rendszert mutat, mint a karzatboltozaton: a keresztboltozatos szakasz illetve a sokszögzáródás bordaszakaszok által határolt, ornamentális keretelésű, háromszögletű boltmezői lettek a szimmetriatengelyekben futó osztással Anjou-magyar címerekké úgy, hogy a bordák két oldalán mindig az ellentétes címeralakok lettek szomszédokká. A szentély oldalfalán kis felületen megmaradt festés egy további címerdíszre utal: a félhenger metszetű falpillér mellett négyzetes mezők sorakoznak egymás alatt (a meglévő részen összesen négy), rajtuk felváltva a fehérrel és vörössel hétszer vágott magyar-, és a kék alapon sárga lilimos Anjou-címer jelenik meg. Az oldalára állított négyzetes címer a sarkára állított rutapajzsnál ritkább, de a nápolyi Anjouk heraldikájában nem egyedül a Santa Maria Donnaregina-templom szentélyében fordul elő: Bariban, a San Nicola kincstárában őrzött, 11. századi stauroteca 14. század első évtizedére keltezhető, már említett talapzatán a kiszélesedő talprész minden oldalán feltűnik a fekvő téglalap formájú, kék alapon arany lilimokat és lebegő vörös tornagallért ábrázoló Anjou-címer, és a nápolyi uralkodó szolgálatában álló, francia ötvösök által 1306–1307-ben készített, a nápolyi dóm kincstárában őrzött Szent Januárius-fejeklyetartón is lilimos, négyzet alakú címerek díszítik a szent ruháját.<sup>24a</sup> Az oldalára állított négyzetes címerre Magyarországon egyetlen példa ismert: Garai I. Miklós nádor gyűrűspecsétjén oldalára állított négyzetbe komponálták bele a két összefonódó, tekeredő kígyót.<sup>25</sup>

A nápolyi klarissza templom magyar vonatkozású heraldikai emlékei közé tartozik még a magyar szent királyoknak az apácakarzat fölött húzó-

dó, impozáns festett falképsorozat (Pietro Cavallini, 1308–1320 között) együttesében található ábrázolása, fehérrel és vörössel hétszer vágott heraldikus háttér előtt.<sup>26</sup>

Mária királyné egyes címerei retrospektív módon is bekerülhettek a Santa Maria Donnaregina együttesébe. 1480 körül egy, a Caracciolo családból származó apátnő színes mázas kerámicsempékből (6. kép) álló padlóburkolatot készíttetett a templom szentélyében. Ebben a királyné hasított címere csúcsára állított négyzet formában jelent meg, a jobb oldali mezőben kék alapon arany (sárga) liliomokkal, a bal oldaliban a hét fehér-vörös vágással. Más csempéken arany (sárga) alapon jobbra lépő, kék oroslán látható, a készíttető apátnő címere.<sup>27,28</sup>

A Santa Maria Donnaregina belsőjének heraldikai pompája, amelynek a Mária királyné idejéből származó elemei a síremlékekkel együtt alkottak egységet, jelentős mérvű hiányai ellenére is lenyűgözi a látogatót. A hiányok mértéke valójában alig becsülhető, hiszen társtalán alkotásról van szó. Ezt elősegíthette az a tény, hogy egyetlen más nápolyi templom sem kapcsolódott össze csupán egyetlen donátorral, mint ahogy az a klarisszák templománál történt. A későbbi nápolyi síremlékek már önmagukon hordozták az elhunytak címereit. A Mária királyné síremlékét mintegy két évtizeddel követő másik főművön, Bölcs Róbert király (†1343) Giovanni és Pacio da Firenze által alkotott síremlékén a szarkofág közepén trónoló király mögötti háttérrel tölti ki a liliomos Anjou- és a keresztes jeruzsálemi címer, a két feleség mögött az Anjou- és az aragón címer, a többi figura mögött pedig a lebegő tornagallérral megtört Anjou-liliommustra alkotja a háttérrel. A királynak a síremlék egyik feljebb lévő szintjén trónoló, életnagyságú szobra mögött, mintegy a szövött trónkárpitokra utalóan, ugyancsak liliomos a háttér.<sup>29</sup>

A címerdíszes festett templombelső társtalansága nem jelenti azonban azt, hogy minden korábbi előkép nélkül születhetett. Jó okunk van rámutatni arra, hogy VII. Henrik császár (†1313) pisai fali síremlékének hátfalára egykor felfestett, szőnyegszerű mustra – ornamentális keretbe foglalt, oldalára állított négyzet alakú címereiben sárga (arany) alapon széttárt szárnyú, fekete sassal –, amelynek kopott maradványai ma is láthatók a székesegyház szentélyének falán<sup>30</sup>, ötletet adhatott a megbízóknak és kivitelezőknek egyaránt. Nem szabad ugyanis megfeledkezni arról, hogy a császári síremlék alkotója ugyanaz a Tino di Camaino, akinek nápolyi meghívása maga is a császárság és az Anjou-királyság politikai és egyben a művészeti reprezentáció terén is érvényesülő rivalizálásának eseményei körébe tartozik. Általa a Pisano-iskola toszkánai szobrászata, síremlékművészete került Nápolyba.

Végző soron a szőnyegszerű, végtelen címermustrák a textíliák, selyemszövetek elsősorban bizánci eredetű, gyakran sasokat, griffeket vagy oroslánokat ábrázoló példáira vezethetők vissza, amelyek a korábbi évszázadokban és a 14. században is a császári (és főpapi) ornátusban, a



temetésre felravatalozott, majd a sírba helyezett uralkodók viseletében alapvető szerepet játszottak, és a síremlékeknek az elhunyt uralkodókat ábrázoló, életnagyságú szobrain is megjelentek.<sup>31</sup>

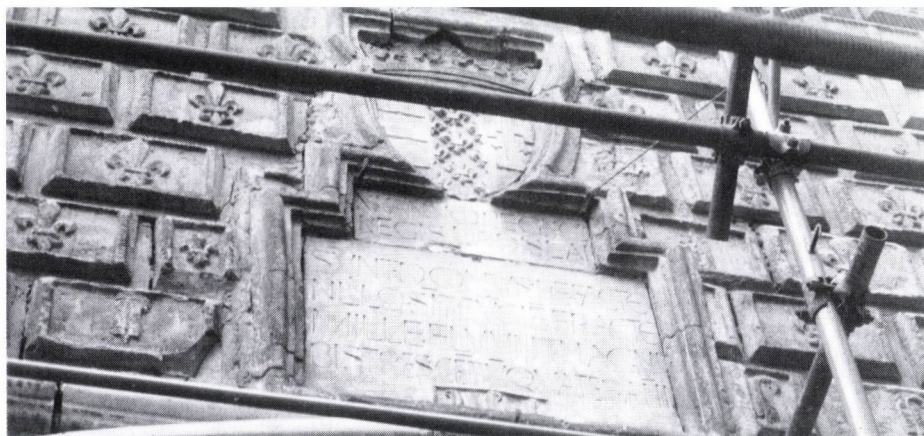
A nápolyi udvar számára művészeti és reprezentációs példakép szerepet játszó francia Anjouk korának könyvfestészetében már a 13. század utolsó harmadában gyakori a lilimos rutapajzsok négyzethálójára felosztott háttérdekoráció, míg a lilimos királyi ruházat, lovagi lótarló és trónkárpit ábrázolásai a 14. század elejének miniaturafestészetében, illetve pecsétein tűnnek fel.<sup>31a</sup>

A címermustrák magyarországi példáinak prototípusa aligha véletlenül éppen Károly Róbertnek a sienai ötvös Petrus Simonis Gallici által 1331-ben készített harmadik kettőspecsétjén található, amelyen a vágásos magyar és a lilimos Anjou-címer rutapajzsainak végtelenített mintázata az uralkodó trónusának háttámláját borítja<sup>32</sup>, és valószínűleg drága brokátot imitál. Később hasonló borítást nyert a tróntámla Nagy Lajos második kettőspecsétjén, míg a lilimos rombuszok hálójára egyszerű háttérre alakult Nagy Lajos mindkét kettőspecsétjének hátlapján, az ifj. Erzsébet királyné felségpecsétjén, Mária királynő kettőspecsétjének mindkét oldalán, valamint Zsigmond király 1390. évi felségpecsétjén az uralkodó alakja mögött.<sup>33,34</sup>

Az itáliai síremlékekkel foglalkozó szakirodalom a legutóbbi időig csak hangoztatta Mária királyné síremlékének kapcsolatát a Pisano-iskola és Tino di Camaino korábbi genovai, pisai, sienai, firenzei alkotásaival, de rekonstrukciós szempontból a teljesen épen fennmaradt nápolyi emlékek rejlt lehetőségeket nem igyekezett kihasználni, pedig Brabanti Margit császárné (†1311) Giovanni Pisano által készített genovai és VII. Henrik császár Tino di Camainótól származó pisai emlékműve alighanem a művészettörténet elméletben és rajzilag legtöbb alkalommal rekonstruált síremlékei. Mindenképpen megfontolásra érdemes Johannes Tripps 1997-ben közzétett elképzelése, miszerint a császársággal állandóan vetélkedő nápolyi Anjou-ház az anyakirályné síremlékéhez a császárné, Brabanti Margit síremlékét példának tekintette volna, és így módon az épen fennmaradt nápolyi emlékmű felhasználható a jórészt elpusztult genovai síremlék szerkezetének felidézésére.<sup>35</sup>

II. A Magyarországi Mária halálát követő háromnegyed évszázad számos ma is meglévő, Anjou-címeres emlékekkel gazdagította Nápolyt, ezek a címerek azonban híján vannak a magyarországi vonatkozásnak, többnyire az Anjou-liliomok és a jeruzsálemi királyság talpas keresztjét hordozzák, esetleg Aragónia címerével kapcsolódnak össze.<sup>36</sup> A „magyar” címerek újabb, szinte tömeges megjelenésére Nápolyi László király (1386–1414), magyarországi trónkövetelő uralkodásának idején, majd azt követően, a 15. század első három évtizedében került sor.

Nápoly belvárosában, a Piazzetta Teodoro Monticelli kicsiny teresedésében áll a 11. számú ház. Az udvart körülvevő, több periódusban kiépült



7. A nápolyi Piazzetta Teodoro Monticelli 11. homlokzatrészlete László király címerével, 1406 körül

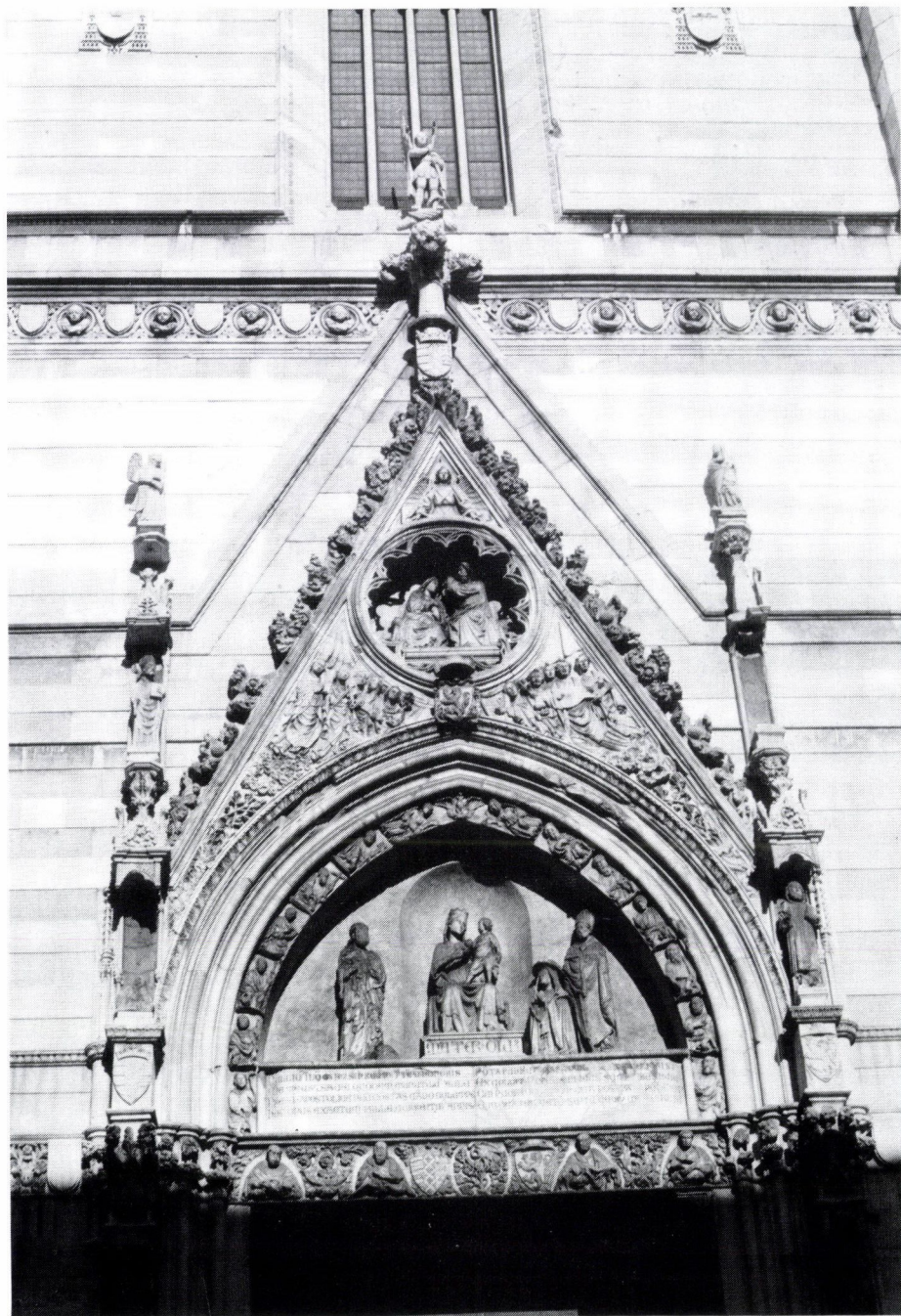
lakóház térre néző szárnyának magját egy az udvar felé eredetileg hatalmas csúcsívvel nyitott, keresztboltozatos bejárati csarnok alkotja. Bordái (és az udvari homlokív is a vakolat alól kilátszó részletei alapján) lemezre ültetett hengertagos profilúak, zárókövét peremes (lefaragott?) tárcsa alkotja. A teret utóbb két oldalról fallal osztották meg, az ív két oldalát ennek megfelelően befalzták, és egy szokványos (bár igen magas) kapualjat alakítottak így ki. A bejárati építmény utcai homlokzata tömör, csak a kőkeretes kapubejárat nyitotta meg egykor. A zárópárkány a belső boltozat záradékanak megfelelő magasságban húzódik, fölötte újabb keletű emelettel. A homlokzatot kisméretű, kő kváderekből falzták. Az alsó részen, a kaputól balra egy kvádernyi helyet kihagytak, itt vasrácsos kis bevilágítóablak található (nem állapítható meg, hogy egykorú-e a falazattal, vagy később vágták-e bele). A kváderek felületét élszedett, prizmás „púpos kváderek” és alul és a jobb oldalon széles fűgalemez tölti ki, mozgalmassá, erősítményszerű képet adva a homlokzatnak. Az alsó 18 sor kvádereinek tükrre üres, a következő három sor minden kövére egy-egy domborművű, ívelt végű madár-(strucc)tollat faragtak, a felső nyolc sor kvádereire pedig egy-egy domborművű, heraldikus liliom került. (7. kép) A legfelső liliomos sor kövei már a konzolsoron nyugvó zárópárkány háromkaréjos csúcsívek alkotta ívközeibe kerültek. A párkány ívei fölötti mezőkben levélcsomók, maszkok illetve madarak váltakoznak rendszertelen beosztásban, az utóbbiak helyenként egymás felé forduló párokban. Az ívsort felül két kvádorsor zárja, az alsó sor köveinek tükrét fekvő téglalap alakú címerpajzsok töltik ki, balról kezdődően rendre a vágásos magyar-, a liliomos Anjou- és a keresztjes jeruzsálemi címer hármas csoportjai következnek (a téglalappá módosult négyzet alakú címerek fentebb már tárgyalt, ritka csoportját gazdagítva). Fölöttük velük szabálytalan kötésrendszert

alkotó, visszaugratott fűgaimitáció nélküli kvádersor húzódik, mindegyik kváder felületén egy-egy nyitott koronával. A párkányzatot horonnyal elválasztott, kettős pálca zárja felülről. Az ívsor és az egész zárópárkány a házrész bal oldalán a falsík felé merőlegesen befordul és véget ér, tehát eredetileg az épület idáig tartott. Alatta a felső kvádersor teljesen ép, jól látható, hogy a saroknál nem lefaragott, hanem eredetileg is négyzetes kváderrel ért véget. A homlokzat másik vége feltehetően későbbi, előreugró falpillérbe torkollik. Az eredeti, kváderosztású homlokzatszakasz 870 cm széles, a köelemek kiosztása alapján eredeti szélessége mintegy 900 cm-re becsülhető. Kapuja nem a középtengelyben nyílik, a jobb oldali falmező mai, takart vagy lefaragott végű formájában is nagyobb valamivel a jobb oldalinal. Az aszimmetria a kváderosztásban is megmutatkozik. Ennek következtében a szimmetrikus belső boltozat kapu fölötti homlokívnek csúcsához képest is eltolódott a kapu.

Az álló téglalap befoglaló formájú, márványból faragott kapu szegmensíves keretű, a két ívmezőt a sarkokban egy-egy három madár-(strucc)tollat ábrázoló, álló háromszögpajzs tölti ki. A szegmensíves kapukeretet kívülről kettős pálcatag határolja, majd kisebb pálccával elválasztott, egymáshoz képest visszaugratott, széles lemezek következnek. A tagozatok a kapu mintegy alsó harmadában vízszintesen befelé, a káva felé törnek. A külső lemez sima, a belső záradékában fénysugarak keretelte felhőcsoportból oldalra kinyúló egy-egy kéz tekeredő írásszalagot tart, szépen faragott, néhány még korai jellegű formától (A, B, T) eltekintve reneszánsz kapitális betűkből álló felirattal: „QVI DVCIS VVLTVS · NEC · ASPICIS · ISTA LIBENTER / OMNIBVS INVIDE ASINVI DE NEMO TIBI”. A kapu fölött, annak tengelyében, lépcsőzetes keretelésben felül címerpajzs, alatta egy kisebb, majd még lejjebb egy nagyobb, vésett, néhány még korai jellegű formától (B, E) eltekintve reneszánsz kapitális betűtípusú felirattal ékes márványtábla található. Az álló háromszögpajzs kétszer hasított, első mezőjében hét vágás, a másodikban az Anjou-liliomok, a harmadikban a jezsuitsálemi kereszt található. Tetején liliomos korona. A kisebb tábla kétsoros felirata: „XX ANNO REGNO<sub>3</sub> / REGIS LADISLAI” (a rövidítés feloldásával: xx anno regnum regis Ladislai), vagyis az épületet László nápolyi király uralkodásának huszadik évében – 1406-ban vagy 1407-ben – emelték, az övé a felirat fölötti címer is. A nagyobbik táblán három madártollat ábrázoló, nyújtott téglalap alakú, kicsiny mező fölött négy soros felirat olvasható: „SVNT · DOMVS · HE · FACTE / NL'LO · SĪT · CŪBIĒ · RACTE / MILLE · FLVVNT · MAGNI / BIS TRES CĒTVQVATER · ANI” (a rövidítések feloldásával: sunt domus he facte nullo sint cum bine fracte mille fluunt magni bis tres centumquater anni). Feltehetően még a két falkapuzárny is eredeti, dekoratív rajzolatot alkotó, vas szegecsekkel felerősített, vakmérnökös rátétlemezekkel.<sup>37</sup>

Az épület kapujának három madártollal ékes címerei nem ismeretlenek Nápolyban. A Santa Chiara-templom főbejárata mellett a belsőben befala-





8. Baboccio de Piperno: a nápolyi dóm nyugati főkapuja, 1407



zott szarkofágfedlapon udvari viseletben – díszes övvel átfogott, redőzött ruhára boruló, bő köpenyben, fején turbánszerűen feltekert kendővel – ábrázolt férfialak fejpárnája, valamint lábai két oldalán is megtalálható (a jobb láb mellett másodlagosan jórészt lefaragva).<sup>38</sup> Az írásszalagra kifaragott, minuszkulás felirat hiányos és rosszul olvasható, de tudni lehet, hogy a síremléket 1407 és 1414 között rendelték meg, 1422-re biztosan elkészült, és Antonio Penna „titoknok”-nak állított emléket.<sup>39</sup> A fedlap mellett található a falhoz épült sírbaldachin is, amelynek jobb hátsó féloszlopán tekeredő írásszalag gótikus minuszkulás felirata nevezi meg a megrendelőt: „[Ono]frius de penna · Regis La[dislai] se[cretarius] fieri fecit”. (Onofrius Antonio unokaöccse volt, valójában kettőjük közös síremlékéül szánta az alkotást.) A bal hátsó féloszlop hasonló írásszalagja a síremlék messterének nevét őrzi némileg töredékes feliratával: „... antonius [baboccius] de piperno m[agis]ter · porta(rum) maior(um) k(a)ted(r)al(is) Eccl(esi)e Neapoli[tane]”.<sup>40</sup> Antonio Baboccio da Piperno a 14. század utolsó, a 15. század első negyedének napjainkra legtöbb művet hátrahagyó nápolyi kőfaragó-szobrásza, aki magát festőnek és ötvösnek (valamint apátnak) is vallotta.<sup>41</sup> Ahogy a Penna-síremlék felirata is jelzi, ő készítette a nápolyi dóm nyugati főkapuját (8. kép), mégpedig 1407-ben Enrico Minutolo kardinális megbízásából.<sup>42</sup> A kapuzat timpanonfülkéje szoborcsoportjában a trónoló Madonnának a székesegyház tituláris szentje, Januárius mutatja be a bíborosi kalapot viselő, térdelő főpapot. A szemöldökgerenda fölött kétszer négysoros, gótikus majuszkulás betűtípusú felirat olvasható (kitöredezett hiányait a restaurált pótlásokon talán korábbi olvasatok alapján jelölték): „NULLI<sup>9</sup> Ī LŌGU<sub>3</sub> 3 SĪN SCE MATĒ TĒPU<sup>2</sup> HONORIS / ME MEUS 7 SACRE QUŌDAM MUNUTUL<sup>9</sup> AULE / PRESUL · APOSTOLICE NUĀ CŌSTĀS ĀDO COLUMNE / HOC OPUS EXACTUM MILLE CURRENTIB<sup>9</sup> ANNIS” és „PŌTA FUI · RUTILĀS SŪ IANU[A DI...] DECORIS / EXCOLUIT · [PŌ]P<sup>1</sup>I[S] HENRICUS SUMPTIBUS HUIUS · / CUI P̄COR Ī C[OLUM]EM VITĀ POS[T] FA[TA] PER HĒNEM / QUO [Q]ATER 7 CETUM · SEPTĒ VERBŪ CA[R]IO [F]ACTŪ”. (A rövidítések részleges feloldásával: Nullius in longu... sin... sancte Mat... tempu... honoris me meus et sacre quondam Munutululus aule presul, apostolice nunc constans cardo columne hoc opus exactum mille currentibus annis. Porta fui rutilans sum ianua di... decoris excoluit, propriis Henricus sumptibus huius, cui precor in columnem vitam post fata per hemnem quo qater et cetum, septem verbum caro factum.)

A magyar vonatkozások szempontjából ez a kapu sem lényegtelen alkotás: gazdag szobordíszű szemöldökgerendáján, bal oldali fiáléindításán és a szobordíszes vimperga oromzatának csúcsán, a Szent Mihály szobrával koronázott keresztrózsa alatt is ott díszlik László király kétszer hasított, koronás címere, mezőiben rendre a magyar vágásokkal, az Anjou-liliomokkal és a jeruzsálemi kereszttel<sup>43</sup> (párja a többi kapun és a székesegyház belsejében több helyszínen is számos esetben feltűnő, főpapi kalappal ko-



9. Baboccio de Piperno: Lodovico Aldomoresco 1421-ben készült síremlékének részlete, a szarkofág egyik hosszoldalának a domborműve



10. Baboccio de Piperno: Lodovico Aldomoresco 1421-ben készült síremlékének részlete, a szarkofág másik hosszoldalának a domborműve

ronázott Minutolo-címer: vörös alapon jobbra lépő oroszlán, sárga – arany – fejjel és mancsokkal, kék-fehér evetbőrrel borított testtel). Baboccio da Piperno valamivel később, 1412-ben megbízója oltárral egybeépített síremlékét is elkészítette a székesegyház szentélyének oldalához épített Minutolo-kápolna számára.<sup>44</sup> Dolgozott Salernóban és a szicíliai Messina székesegyházában is. Művészetét Wilhelm Rolfs a gótikus barokk jelzővel illette<sup>45</sup>, és talán nem felesleges ide idéznünk Ybl Ervin éppen háromnegyed évszázada megjelent jellemzését sem: „... a pipernoi Baboccio apát (1351–1435) ... síremlékein már nem a fakó szépségű, lagymatag udvari művészetnek hódol, hanem a vad, szinte démonikus kifejezés apostola gyanánt lép elibénk. Ijesztő arculatú, hosszú szakállas, görcsös mozgások közt mutatkozó alakjai ugyanakkor, midőn Itáliában a szelid gótikából a klasszikus újjászületés van kifejlőben, a germán lelkivilágot és ennek szögletes formavágyait juttatják eszünkbe. Az egy évszázaddal később élő Grünewald Mátyás nevére gondolunk itt. Emellett ... reliefstílusa, bár alakjait túlságosan ellapítja, meglepően fejlett.”<sup>46</sup> Baboccio valójában az internacionális gótika északias irányzatának elemeit honosította meg Dél-Itáliában, nem véletlenül használta több művén is – így az Aldomoresco és a Penna-síremlékeken – a kőfaragványokon Nápolyban és egész Itáliában ritka gótikus minuszkulás betűtípust. Talán most jutott el oda a művészettörténeti kutatás, hogy művészetével részletesebben foglalkozzon. Lodovico (Luigi) Aldomorescónak (Aldemarisco), László király admirálisának (akit a király 1402. június 17-én magyarországi és dalmát-horvát-szlavón helytartójává nevezett ki, és több hajóval Dalmáciába küldte, hogy egyengesse az ő következő évi útját<sup>47</sup>) általa készített, 1421-es évszámú síremlékével<sup>48</sup> (Nápoly, San Lorenzo) kapcsolatban egyáltalán nem véletlenül merült föl stíluspárhuzamként a budavári szoborlelet egynémely darabja, és mutatott különleges érdeklődést német kutatója a magyarországi Stibor Síremlékek Mestere alkotásai iránt.<sup>49</sup> Az Aldomoresco-síremlék szarkofágjának hosszoldali domborművei közül az egyik a trónoló, jobbját áldásra emelő, baljában az Élet könyvét tartó Krisztusnak a mellette ülő, koronás Mária ajánlja figyelmébe az égi udvartartás szentjei és angyalai között megjelenő, jobbában liliomos jogart, baljában országalmát tartó, fején koronát viselő László királyt és a mögötte térdet hajtó admirálist. (9. kép) A másik hosszoldal jobb oldalán angyal vezeti fel a kezeit imára kulcsoló Lodovicót, akinek jobb lábára apródja sarkantyút erősít, és mögötte heroldok tartják sisakjait. Balra a történet következő epizódjaként az angyalok karában trónoló Madonna előtt a kardot tartó Szent Pál öleli át baljával a jobbában országalmát tartó, fején koronát viselő, ezúttal páncélba öltözött és karddal felvezett László királyt, aki balját a mögötte leboruló lovagja vállán nyugtatja. (10. kép)

A fentebb leírt, a Piazzetta Teodoro Monticelli-n álló, és a címerek alapján a Penna-család által építtetett épület „heraldikus” kvádereihez hasonlók a város más épületeit is díszíthették, különben motívumuk aligha





11. László király címeres táblája a Via Mezzocannone 8. homlokzatán



jelenne meg festészeti alkotáson is: a San Gennaro al Volmero-templom nápolyi festő által a 15. század harmadik negyedében festett, 1475-ös évszámmal keltezett Szent Benedek-poliptichonján az egyik oldalsó jeleneten a szent egy épület mellett imádkozik, amelynek rózsás színű falát vörös liliomokat hordozó kvádersorok alkotják.

A Penna-család kapuépülete minden bizonnyal egy nagyobb lakópalota-együttes része, bejárati csarnoka lehetett. Környezetéhez való eredeti viszonyát mutathatja legközelebbi nápolyi analógiája, a természettudományi múzeumok központjának, a nápolyi egyetem több tanszékének és könyvtárának helyet adó hatalmas épülettömb Via Mezzocannone 8. alatti bejárati rizalitja, amely toronyszerűen ugrik a homlokzat oldalsó szakaszai elé. Élszedett szegélyű, faragott fúgákkal elválasztott kváderekből álló, fogrovatos párkánnyal lezárt földszintje László király korából való, a két emelet eltérő kváderfalazata későbbi. Kapuzatának rendszere a Penna-palotájáéhoz hasonló<sup>50</sup>: az álló téglalap befoglaló formájú, márványból faragott kapu szegmensíves keretű, a szegmensívet és a száraz felső felét alkotó két széles lemez fogrovatos keretelő és hengertagos elválasztó tagozatai a száraz közepe táján vízszintesen befelé, a káva felé törnek. A felső két ívmezőt a sarkokban domborművű levéldísz közepette egy-egy álló háromszögpajzs tölti ki, bennük a kapu bal oldalán heraldikailag balra, jobb oldalán jobbra lépő, álló oroszlán. A szegmensív zárókövén hasonló címer, jobbra forduló oroszlánnal. A kaputól balra található a magyar szempontból lényeges motívum: László király nagyméretű, bonyolult ábrázolású, domborművű, címeres táblája. (11. kép) A hengertagos párkány fölé helyezett, egyszerű szalagkerettel övezett, két különböző méretű kőlapból összeillesztett, álló téglalap alakú mezőben (alsó sarkain egy kisebb és egy nagyobb, szabálytalanul kivágott részlete hiányzik) nyolcágú csillagokkal teleszórt háttér előtt jobbra dőlő, kétszer hasított háromszögpajzs látható, jobbról balra a vágásos magyar-, a liliomos Anjou- és a keresztes jeruzsálemi címerrel. A pajzs felső peremén jobbra néző csőrsisak ül, kétoldalt felhajló, a pajzsot hátulról teljesen beborító, levélszerűen sűrűn bevagdalt szegélyű sisaktakaró kendővel, amelynek külső felületét Anjou-liliomok díszítik. A liliomos, nyitott sisakkoronát a belőle növekvő sisakdíszrel együtt a tábla felső sarkaiban lévő felhők közül leszálló, fejükön diadémot viselő angyalpár tartja. A sisakdísz hosszú, vaskos nyakon ülő, jobbra néző elefántfej, tölcséres, felcsapott ormánnyal. Az állat fülén korai humanista kapitálisra utaló betűformákkal domborúan faragott, négysoros felirat: „LAC/ZALA/VS R/E.”<sup>51</sup> (utolsó egy vagy esetleg két betűjét utólag lefaragták) – nyilván a Ladislaus rex valamiféle nyelvtanilag rontott formája. Az egész címeres tábla beosztása, motívumvilága, stílusa, betűtípusa határozott északi igazodást mutat, és az internacionális gótika Nápoly művészetében különleges heraldikai megjelenésének tartható. A kapu másik oldalán levéldíszes hengertaggal keretelt, későbbi címeres tábla: renszánsz pajzsában oszlop, fölötte koronával, a pajzs fölött félprofilban ábrázolt



12. Nápoly, a San Giovanni a Carbonara-templom déli kapuzatának ívezete

csőrsisak, kétoldalt az ornamentális levélindává stilizált sisaktakaró hullámzik, a sisakdísz széttárt karjaival halfarkait fogó, hosszú hajú sellő. A mező alsó sávjában reneszánsz kapitális betűtípusú, vésett felirat: „FABRITIVS COLVMNA”. Az épület később tehát a Colonna család tulajdonában volt (még később egyébként az Orsini családé lett).

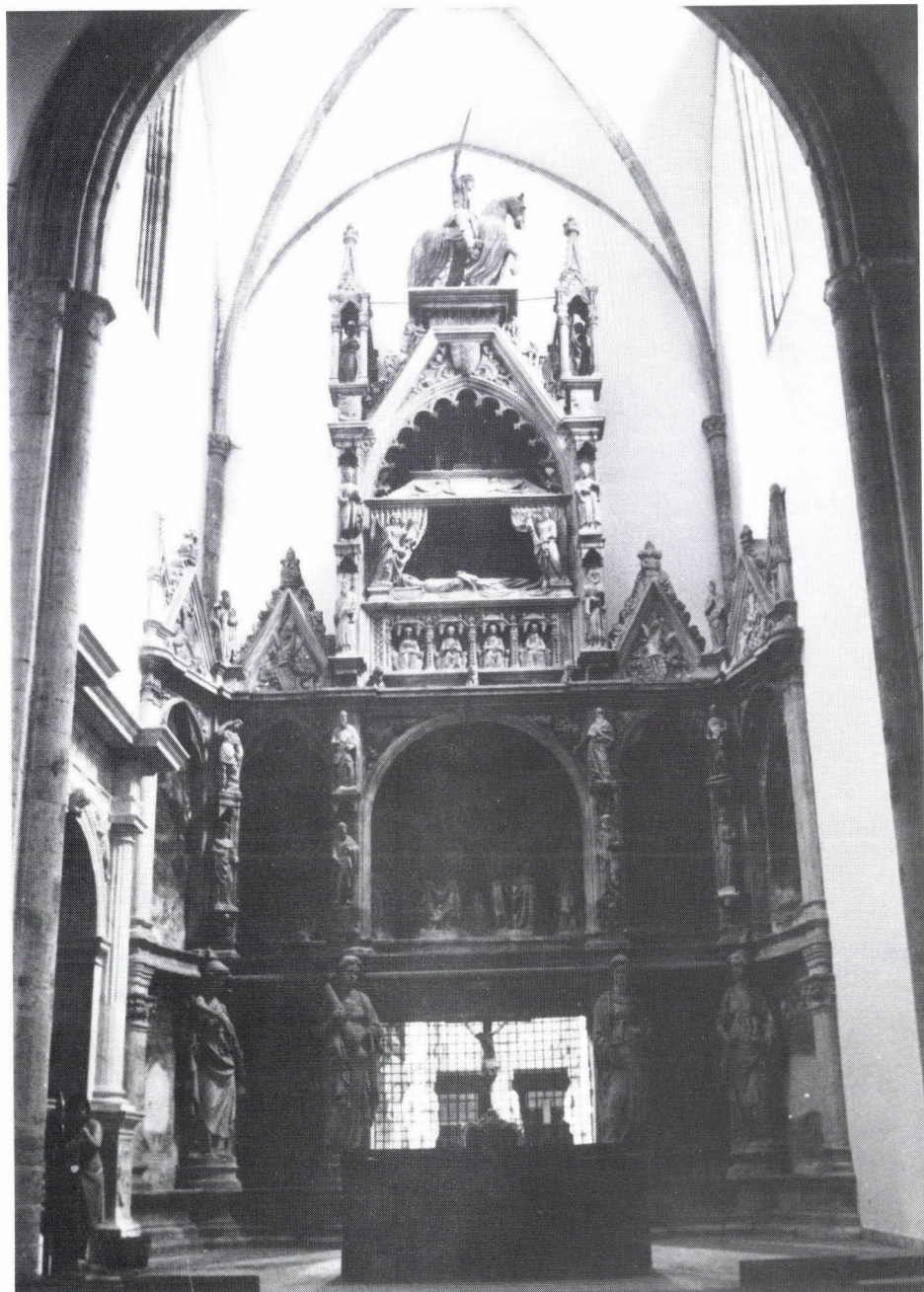
III. Az uralkodó temetkezőhelyéül is szolgáló San Giovanni a Carbonara-templom őrzi László nápolyi király címereinek leggazdagabb, már poszthumusz, így részben nővérevel, II. Johanna királynővel is kapcsolatba hozható együttesét. Az épület déli kapuzatát a szemöldökgerendán három, a csúcsíves lezárás széles lemezén további öt tornapajzs díszíti (12. kép): hatnak jobb, kettőnek bal oldalán a kopja elhelyezésére szolgáló ívelt bevágás látható, alsó szegélyüket három, a felsőt egy lapos ív alkotja. Valamennyi kétszer hasított, jobbról balra a hétszer vágott magyar-, a liliomos Anjou- és a keresztjes jeruzsálemi címerrel (egyetlen pajzson a vágások és a jeruzsálemi kereszt sorrendje felcserélődött). A kapuszárakat díszes fejezetzőna vágja egy alacsonyabb felső és egy magasabb alsó részre, ezek közepén mindkét oldalon egy-egy heraldikus motívum található: a felső részekén egy-egy oroszlános címer<sup>52</sup>, egymással szembeforduló állatalakkokkal, az alsókon mindkét oldalon lángnyelvek közepén kereszt<sup>53</sup>.

A templom szentélyében, a főoltár mögött<sup>54</sup> áll László nápolyi király, magyar trónkövetelő impozáns síremléke (13–16. kép), amelynek készítését röviddel az uralkodó halálát követően kezdte el Andrea da Firenze. Az emlékmű 1428-ban készült el. A megbízó László nővére és a trónon utódja, Johanna királynő volt. A márványból faragott, helyenként mozaikberakással díszített és festésnyomokat hordozó síremlék szélessége mintegy 7 méter, magassága a felső lovasszoborral együtt meghaladja a 14 métert.<sup>55</sup>

A síremlék a szentély teljes szélességét kitöltő, két oldalt még az oldalfalak előtt U alakban be is forduló, a szentély boltozatáig nyúló, középtengelyre szimmetrikus, hatalmas építmény<sup>56</sup>, amely egyszerre nyújtja egy gazdagon osztott, öttengelyes templomhomlokzat és egy mélységben is tagolt szárnyasoltár képzetét. Földszintjének középtengelyében átjáró nyílás a szentély mögött álló Caracciolo-kápolnába.<sup>57</sup> Kétoldalt a homlokoldalán háromrészes párkányként tagolt lábazati alépitményen nyugszik az alsó szint kőlapok alkotta síkmennyezetét a falak mentén tartó négy oszlop és az előttük húzódó támaszsort alkotó négy négyzetes pillér, előttük egy-egy életnagyságúnál jóval nagyobb erényszoborral. A támaszok kétoldalt párosával egy-egy keskenyebb nyílástengelyt határoznak meg, a középső nyílás jóval szélesebb. Kétoldalt az oldalfalakon előreforduló, a szélső erény-pillérek és egy-egy díszes fejezetű oszlop meghatározta további nyílástengelyek a perspektivikus rövidülés jóvoltából az erények meghatározta oldalsó nyílásoknál is keskenyebbnek tűnnek. Az erények nevét gótikus majuszkulaférral és hengeres talapzatokra vésték: balról jobbra a két köcsög tartalmát – bor és víz – összevegyítő TEMPERANTIA (Mértékletesség), az oszlopot emelő FORTITUDO (Erő), a kígyóval ábrázolt PRUDENTIA (Okosság) és kis szárnyas, kardos puttót tartó MAGNA CARITAS (Szeretet). A Caracciolo-kápolnába vezető átjáró tengelyében a síkmennyezet kölemezén két téglalap alakú tükörben kétszer osztott pajzsban a hétszer vágott magyar-, a lilomos Anjou- és a keresztes jeruzsálemi címer. A hátfalon az átjáró két oldalán a vakolaton festett dísz: téglalap alakú tükörben márványozott mezejű rombusz. A jobb oldali tükörben a rombusz mellett ki maradó négy sarokmezőben egy-egy kerek címer, kettős osztással, benne a fehérrel és vörössel hétszer vágott magyar-, a kék alapon arany lilomos Anjou- és a fehér alapon fekete keresztes jeruzsálemi címer. Az alsó és a középső szint közti övpárkányon kétsoros, de a vörösre festett kezdőbetűk által négy kétsoros versként meghatározott, majuszkulás felirat fut végig, amelynek többi betűit feketére festették. A kétsoros versek balról jobbra:

„QVI.POPVLOS.BELLO.TVMIDOS.QVI.CLADE.TIRĀNOS/  
PERCVLIT.INTREPIDVS.VICTOR.TERRAQ3.MARIOQ3/  
LVX.ITALVM.REGNI.SPLENDOR.CLARISSIMVS.HIC.EST./  
CVI.TANTO.HEV.LACRIME.3.SOROR.ILLUSTRISSIMA.FRĪ./  
REX.LADISLAVS.DECVS.ALTVM.ET.GLORIA.REGVM./  
DEFVNCTO.PVLCHRVM.DEDIT.HOC.REGINA.IOHANNA./





13. Andrea da Firenze: László király (†1414) 1428-ban elkészült síremléke a San Giovanni a Carbonara-templomban



.VTRAQ3.SCVLPTA.SEDĒŠ.MAIESTAS.VTIMA.REGVM./  
FRANCORVM.SOBOLES.KAROLI.SVB.ORIGINE.PRIMI. –<sup>58</sup>

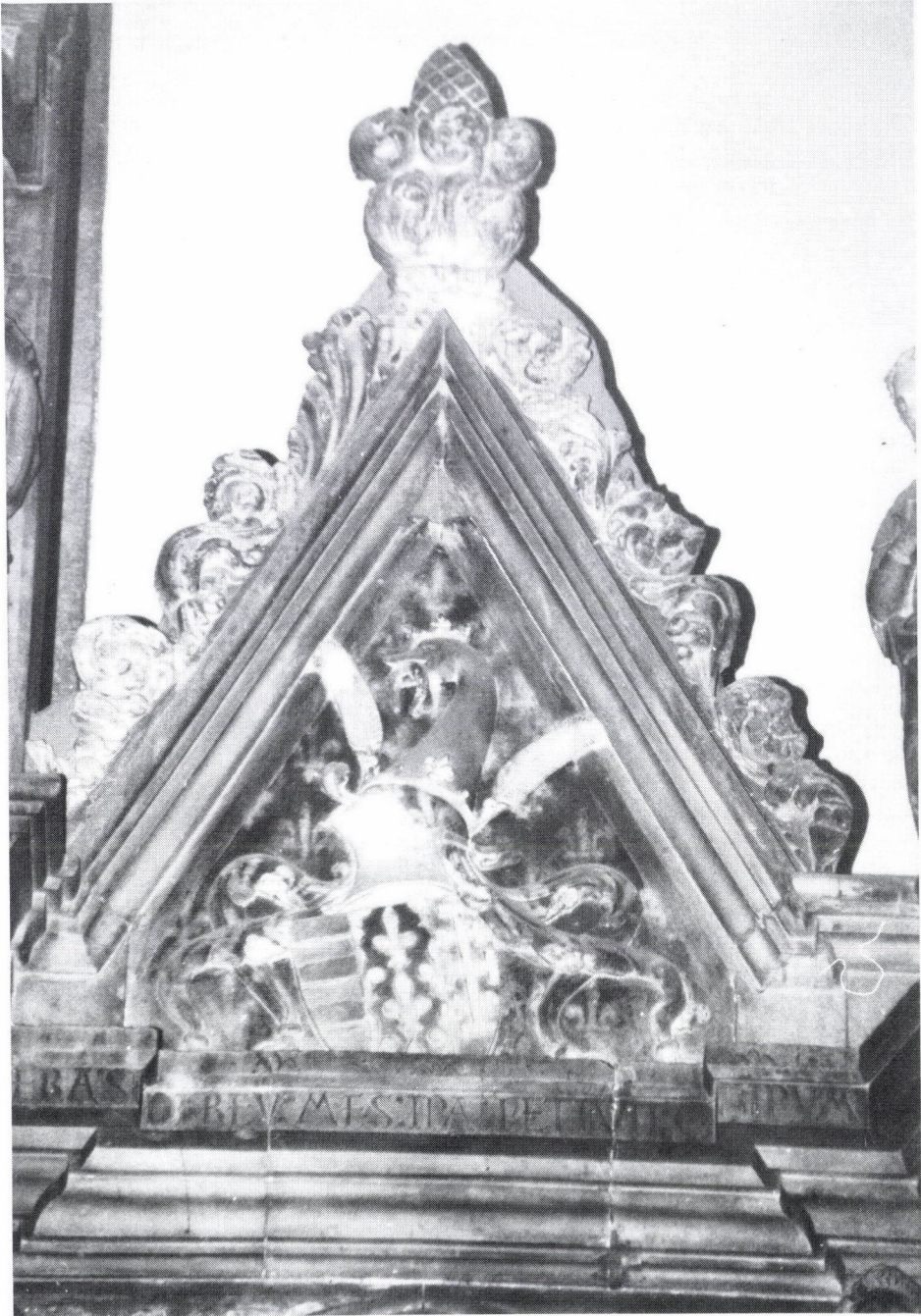
(A szöveg a rövidítések feloldásával: Qui populos bello tumidos, qui clade tyrannos, perculit intrepidus, victor terraque marioque. Lux Italum, regni splendor clarissimus hic est, cui tanto heu lacrimae, et soror illustrissima fratri. Rex Ladislaus decus altum, et gloria regum, defuncto pulchrum dedit hoc regina Iohanna, utraque sculpta sedes maiestas ultima regum francorum, soboles Karoli sub origine primi.) A második szint homlokoldalát négy pillér tagolja a földszint erényalakjainak megfelelő tengelyekben, mindegyiken két-két kisebb szobor áll, az alsók szárnyas puttók tartotta konzolokon, míg a felsők konzolja egyben az alsók baldachinjául szolgál. Az alsó szobrok négy apostolt ábrázolnak, jellegzetes szakálluk és fejformálásuk alapján középen balra Szent Pál, jobbra Szent Péter áll. Felül balra a lábai köré tekeredő sárkányt legyőző, páncélt viselő Szent György, középen két újabb apostol, majd a jobb oldali pilléren egy a kezében kardja markolatát fogó katonaszent. (A kard és Szent György lándzsája eredetileg fém betét lehetett, ma hiányoznak.) A középső, szélesebb nyílás homlokoldala félköríves záródású, a két ívmezőben a magyar-Anjou-jeruzsálemi egyesített címer kétszer osztott pajzsa, fölötte nyitott koronával. A két-két szélső, keskenyebb nyílást háromkeréjos csúcsív zárja felülről, az ívmezőkben virágdísz. A középső nyílás mögött László nápolyi király és balján nővére, Johanna életnagyságúnál nagyobb, trónoló szobra – mindketten uralkodói díszben, fejükön koronával, jobbjukban jogar, baljukban országalma. Melléjük, részben az oldalsó nyílásokba, részben a pillérek mögötti területre kerültek az erények ugyancsak ülő szobrai: balról a kezeit imádságra kulcsoló Jámboország, majd a király oldalán a talán a királyi hatalmat jelképező figura koronával, jogarral és országalmával, a királynő mellett a Szeretet bőségszarúval és ölében két gyermekkel, majd a kelyhet tartó Hit. A szobrokon festésmaradványok figyelhetők meg: a koronákon arany, a szemeken fekete, a ruhákon azurrit színek. A szobrok körül az emeleti szint teljes belső terét, a hátfalat és a felső élkeresztboltozati mezőket kék alapon arany liliomokkal festették tele. A két legszélső, az oldalfalra befordított fülke falán egy-egy falkép: balra Keresztelő Szent János álló alakja, baljában a kampójában báránnyt ábrázoló pásztorbot, rácsavarodó írásszalaggal, jobbával a báránnyra mutat; jobbra Szent Ágoston álló, püspöki ornátust viselő alakja. A falképek Leonardo da Besozzo alkotásai, 1428-ból.<sup>59</sup> A felső koronázó párkányon, amely a pillérek fölött golyvázodik, egysoros, gótikus majuszkulás felirat fut: „INPRO / BA : MOR̄S : N̄RIS : HEV : SE / PER : ET : OBVIA : REB̄ : DV̄ / REX : MAGN̄AIA : TOTV̄ : SPE : C̄OCIPIT : ORBEM : – EN : MORITVR : SAXO : TEGITVR : RE / X : ĪCLI<sup>9</sup> : ISTO : – LIBERA : SI / DEREV̄ : NEŠ : IP̄A : PETIVIT : O / / LIPVM / – ” (A rövidítések feloldásával: In proba mors nostris heu semper, et obvia rebus dum rex magnanima totus spe concipit orbem. En



14. László király síremlékének részlete

moritur saxo tegitur rex inclitus isto. Libera sidereunt nems impa petivit olimpum.) A zárópárkány fölött kétoldalt a pillérosztásoknak megfelelően két-két háromszögű, kúszóleveles és oromvirágos oromzat, mindegyikben egy-egy domborművű címer: különböző mértékig döntött (a bal szélső heraldikailag balra, a többi jobbra) tárcsapajzsok, kétszer osztott mezejükben a magyar-Anjou-jeruzsálemi címerrel, fölöttük a pajzs dőlésének megfelelő irányba néző csórsisakkal, két oldalán a sisaktakaró foszlányaival; a sisakkoronából növő sisakdísz a két szélső oromzatban elefántfej, a két belsőben két strucctoll között strucc hosszú nyakú feje, a jobb oldali a csőrében patkót tart. (15. kép) A két szélső oromzat külső oldalán a lenti támaszoszlopokat lezáró fiálé, a két-két szomszédos oromzat között balra remete Szent Antal, jobbra köpenyét kötényként maga előtt tartó, női szent (Erzsébet?) álló szobra. A második szint fölött a középtengelyben magasodik a hagyományos baldachinos síremlék. (16. kép) Az erőteljes párkánnyal lezárt szarkofág lábazati párkányából három fekvő oroszlán ugrik elő. A szarkofág homlokoldalát a széleken kék alapon arany liliomos mozaikberakás sávja határolja, köztük négy, sokszögmetszetű, berakásos oszlopokkal elválasztott, megtörő párkánnyal előreugró, függőzáróköves baldachinnal lezárt fülke. A fülkében egy-egy koronás, trónoló, országalmát – és eredetileg (fém?)jogart is – tartó alak: feltehetően a király és három felesége (bár csak a két szélső figura látszik biztosan nőnek, a középső kettő mindegyike inkább férfinak mutatja magát). A szarkofág redőzött lepellel letakart tetején a szárnyas angyalok széthúzta függönybaldachin alatt az elhunyt uralkodó ravatalon fekvő, kezét testén nyugtató, deréktól lefelé takaróval borított alakja. Párnán fekvő feje enyhén jobbra (kifelé) fordul. Mögötte jobbát áldásra emelő püspök félalakja, kétoldalt egy-egy, füstölőt illetve szenteltvízes edényt és kendőt tartó, diakónusi viseletű nőalakokkal. A hátfal festett felületét kék alapon arany liliomok díszítik. A függönybaldachin ívelt tetőfelületén dombormű: két angyal a magyar-Anjou-jeruzsálemi címer pajzsát tartja. A tető zárópárkányán a baldachin nyílásának liliomos ívsorral tagolt, csúcsíves záradéka mögött a trónoló Madonna és két álló szent – Keresztelő János és Ágoston – szobrai. A följük boruló baldachin belsejét kék alapon arany liliomokkal festették ki. A baldachin két első, négyzetes pillérén kiugró konzolok és konzolbaldachinok alkotta fülkében egymás fölött két-két szakállas, koronás királyszent, majd egy-egy álló, magyar-Anjou-jeruzsálemi címerpajzs fölött a pillérek fiálászerű lezárásának négyoszlopos fülkéjében egy-egy feltehetően női szent szobra. A baldachin felső párkánya meredek oldalú trapéz formázó oromzatot zár le, amelynek mezőjében indaornamentika között a magyar-Anjou-jeruzsálemi címer álló háromszögűpajzsja. Az oromzat vízszintesbe törő tetejének erősen kiugró, fogrovatos zárópárkányja alatt „DIVVS LADISLAVS” felirat. A baldachin fedlemezén takaróval borított, balra forduló, lépő lovon a páncélba öltözött, jobbával kardját magasra emelő, liliomos abroncskoronát viselő László király szobra (a felirat esetleg Szent Lászlóra is utalhatna, bár a fiatalos, szakálltalan arc ez ellen szólhat).



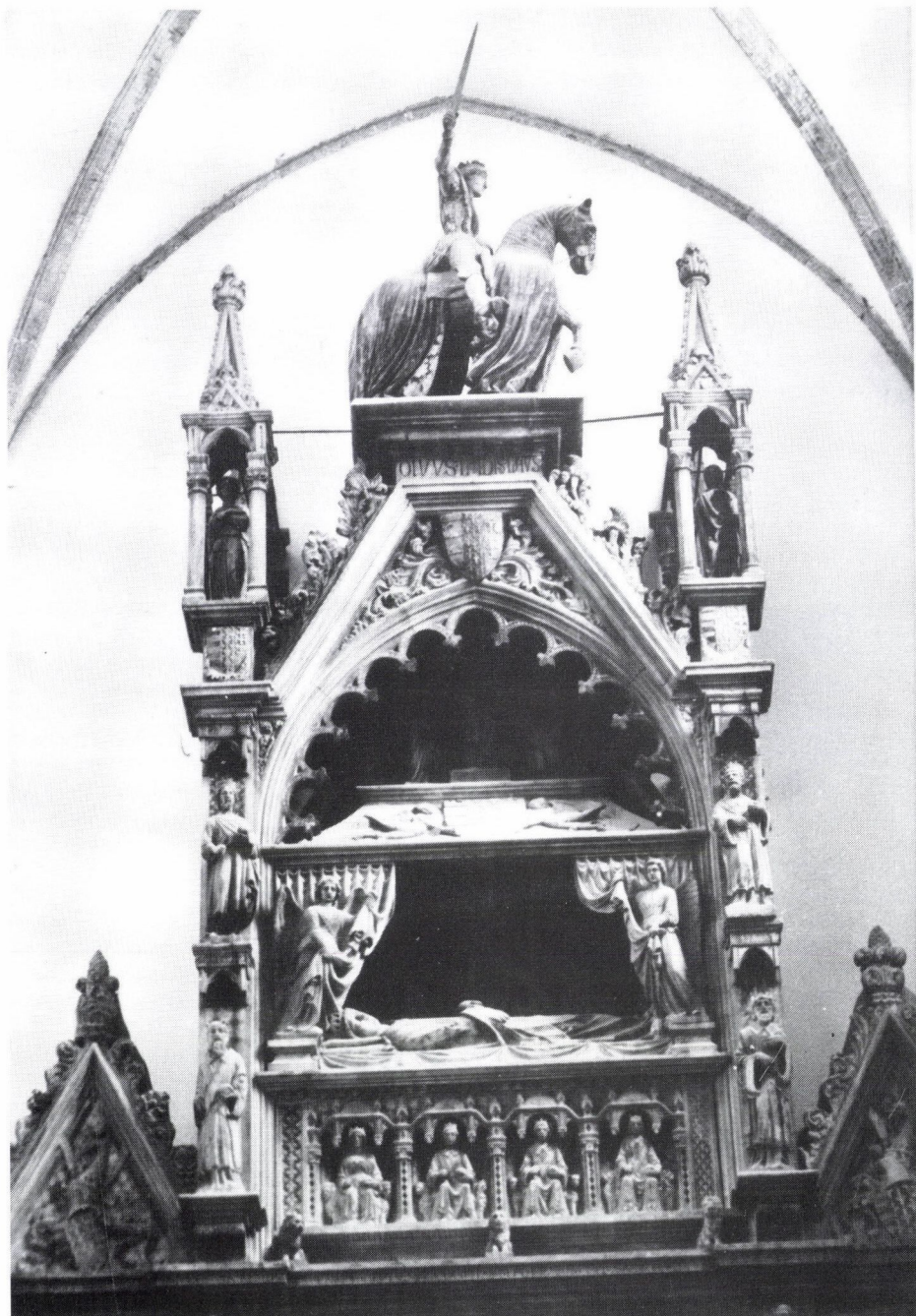


15. Címeres orommező László király síremlékén



László király síremléke a Tino di Camaino Nápolyba jövetelével, Ausztriai Katalin és Magyarországi Mária síremlékeivel kezdődött, az uralkodói család monumentális, jellegzetesen nápolyi síremléktípusait kidolgozó évszázados fejlődés (amelynek mesterei szinte kizárólag idegenek, többnyire sienaiak, firenzeiek voltak) utolsó nagyszabású alkotása. Méreteit, gazdag ábrázolási programját tekintve felülmúlja valamennyi elődjét, beleértve Bölcs Róbert (†1343) hatalmas, Giovanni és Pacio da Firenze készítette sírbaldachinját is a Santa Chiarában. Szobrászi részleteinek művészi színvonala nem éri el a Mária királyné síremlékéhez tartozó szobrokéit, de helyenként egyáltalán nem nélkülözi a finomságot. Alighanem túl szigorú Ybl Ervinnek az emlékmű közvetlen típusbeli forrásaira egyébként jól rámutató véleménye: „Az udvari művészet dekoratív pompavágyának legnagyobb, de legkevesebb igaz erőfeszítést hozó erőfeszítése László király emléke ... A Tino-féle és a veronai síremléktípusok egyesülnek itt az orvietói székesegyház homlokzatának rendszerében. A részletek finom kidolgozásúak, de halmozásuk értelmetlen.”<sup>60</sup> Az elmarasztalás ismétlődik Pope-Henessy ítéletében, miszerint bár a Tinótól meghonosított síremléktípus Nápolyban a székesegyház már említett Minutolo-síremlékéig és László király síremlékéig egy évszázadon át élt, de szigorúan a kvalitást tekintve Róbert király emlékműve volt az utolsó a nagy Anjou-síremlékek között.<sup>61</sup> A szinte minden elérhető, észak-, közép- és dél-itáliai hagyományt egyetlen emlékművön összegyűjteni kívánó igény természetesen nem a szobrász-építész hibájául róható fel, a megbízó – László király testvére és a trónon utódja, II. Johanna nápolyi királynő – beleegyezése és anyagi áldozatvállalása nélkül semmiképpen nem jöhetett volna létre. Nem csupán egy művészeti folyamatnak, de a megrendeléseivel azt éltető, másfél évszázadon át uralkodó dinasztia reprezentációjának is hatyúdala. A 13. század végével kezdődő „protoreneszánsz”-tól a reneszánsz nagy mestereiig terjedő, folyamatos „fejlődés” igézetében valóban mellék-, sőt vakvágánynak tűnhet. A sok párhuzamos áramlat valóságában azonban az internacionális gótika udvari művészetének sajátos, alapos kutatásra méltó alkotása.

Annak pontos számbavételéhez, hogy László király síremlékén az előző száz év toszkánai, nápolyi, veronai síremlékeiről ismert építészeti és ikonográfiai lelemények, bizonyos fokig az oltárok és templomhomlokzatok szerkezeti formái és részletei hogyan érvényesültek, egy talán Magyarországról nyilvánvalóbbnak látszó adalékot jelenthet a zárai Szent Simeon-ereklyetartó egy részlete. Az 1380-ban elkészült, ház alakú, fémborítású láda rövid oldalai fölött szabályos háromszögű orozatok zárják a nyereg-tetőt.<sup>62</sup> Arányaik és ábrázolási rendszerük sokkal közelebb állnak a nápolyi síremlék felső orozatainak alakításához, mint az Ybl Ervin által példaként felhozott orvietói dómhomlokzat jóval síkabb hatást keltő orozataihoz. A nyilvánvaló stíluskülönbségek – a dalmáciai és a nápolyi emlékek között legalább harmad évszázad feszül – ellenére a magyar-Anjou



16. László király síremlékének felső része

címerpajzsot, csöbörsisakot, struccos sisakdísz és a hátteret teljesen kitöltő indaornamentikát hordozó zárai oromzatok a László-síremlék oromzat-ábrázolásainak legközelebbi párhuzamai. Könnyen adódhat a következtetés, hogy az 1403. július 19-én éppen Zarában partra szálló, ott augusztus 5-én alkalmi koronával Magyarország királyává meg is koronázott és Dalmáciából csak november elején távozó László<sup>63</sup> és környezete a rokon magyar királyi elődök által a Zára védőszentje ereklyéi részére adományozott, nagyszabású ötvösművet látta és heraldikus részleteiben követésre méltónak is találta. Mindenképpen óvatosságra inthet és további vizsgálatokra bízathat azonban az a tény, hogy az ötvösmű milánói származású mestere eredendően észak- és közép-itáliai (Velence, Toszkána) ábrázolási típusok és stílushatások köréből merített<sup>64</sup>, ugyanonnan, ahonnan a nápolyi síremlék számos alkotóeleme is eredeztethető.

## JEGYZETEK

<sup>1</sup> BOD, P.: *Hungarus tymbavles ... 1764–66.* 53.

<sup>2</sup> ÓVÁRY Lipót: *A nápolyi magyar történeti műemlékek.* Budapesti Szemle IV (1874) 403–407.

<sup>3</sup> FRAKNÓI Vilmos: *Mária nápolyi királyné, magyar királyleány síremléke Nápolyban.* *Archaeologiai Értesítő* XXV (1905) 385–393.

<sup>4</sup> BRACH, Albert: *Nicola und Giovanni Pisano ... Strassburg, 1904.* 91.; VENTURI, Adolfo: *Storia dell'arte Italiana IV.* Milano, 1905. 273–278. (képpel); VOLBACH, W. F.: *Die Madonna von Ettal.* *Münchner Jahrbuch der bildenden Kunst, Neue Folge* II (1925) 45. (képpel); VALENTINER, W. R.: *Tino di Camaino – a Sienese Sculptor of the Fourteenth Century.* Paris, 1935. 100–108, 158, 159.; 44–54. tábla; SERRA RASPI, Joselita: *I Pisano e il Gotico.* Milano, 1968. 11.; XXXIV. tábla; BAUCH, Kurt: *Das mittelalterliche Grabbild.* Berlin – New York, 1976. 171, 182.; 288. kép; POPE–HENESSY, John: *Italian Gothic Sculpture.* New York, 1985. [első kiadás: 1955.] 17, 185.; PANOF-SKY, Erwin: *Tomb Sculpture.* New York, 1992. [első kiadás: 1964.] 74.; *Napoli Sacra. Guida alle chiese della città.* 2° Itinerario. Napoli, 1993. 114, 116.; 174–178, 182–186, 190–191. kép; ENDERLEIN, Lorenz: *Die Grablegen des Hauses Anjou in Unteritalien. Totenkult und Monumente*

1266–1343. (*Römische Studien der Bibliotheca Hertziana, Band 12*) Worms am Rhein, 1997. 89–98, 191–193.; TRIPPS, Johannes: *Eine Schutzheilige für Dynastie und Reich.* Giovanni Pisano und das Grabmal der Margarete von Brabant in Genua. In: *Grabmäler der Luxemburger. Image und Memoria eines Kaiserhauses.* Hrsg. von SCHWARZ, Michael Viktor. Luxemburg, 1997. 44, 46.; Abb. 13.

<sup>5</sup> „Robertus etc. alme Urbis senator per sanctam Romanam ecclesiam constitutus, nobilibus viris, suis in eadem Urbe vicariis, dilectis et devotis suis, salutem ac dilectionem sinceram. Quia pro opere sepulture faciende Neapoli pro corpore clare memorie domine Marie, dei gratia Ierusalem et Sicilie Ungarieque regine, matris nostre carissime, certa est marmororum lapidum quantitas oportuna de dicta Urbe, ubi specialiter ipsorum copia reperitur, ad eandem civitatem Neapolis devehenda, vos requirimus et hortamur, ut magistro Gallardo Primario de Neapoli, qui facere debet sepulturam huiusmodi, vel Laurentio aut Octaviano de Cutis statutos per ipsum magistrum Gallardum pro emendis in Urbe prefata dictis lapidibus, nullam occasione emptionis et delationis dictorum marmorum inferatis vel inferri faciatis molestiam occasione premissa, quin imo lapides ipsos de prefata Urbe



permittatis devehī sine indebita turbatione ... presentibus post sex menses minime valituris. Datum Neapoli per Bartholomeum de Capua militem etc. anno domini MCCCXXV die XXI Februarii VIII indictionis regnorum nostrorum anno XVI.” [SCHULZ, Heinrich Wilhelm: Denkmäler der Kunst des Mittelalters in Unteritalien I–IV, ed. F. v. Quast. Dresden, 1865. IV. 146. (Nr. CCCLXVIII.); ENDERLEIN 1997. i. m. 90–91. (121. jegyzet)]

<sup>6</sup> „Magistris Dyno et Galardo de summa vnciarum centum quinquaginta quatuor conuentarum eis pro facienda vna sepultura in dicta Ecclesia Sancte Marie Dompne Regine, in qua debet corpus dicte domine tumulari, vncias quadraginta. ... item ad opus predictorum Magistrorum Dini de Senis et Gallardi de Neapoli de summa vnciarum centum quinquaginta quatuor conuentarum eis pro factura predictae sepulture, que fieri debet in dicta Ecclesia Sancte Marie Dompne Regine de Neapoli, in qua debet corpus dicte domine tumulari, vncias centum quatuordecim”. [Archivio di Stato di Napoli, „Registri Angioini” B. 263. sz. Reg. Karoli Illustris kötet, fol. 166.; SCHULZ 1865. i. m. IV. 145. (Nr. CCCLXVII.); WENZEL Gusztáv szerk.: Magyar diplomaciai emlékek az Anjoukorból I. (Monumenta Hungariae Historica IV. Diplomaciai emlékek I.) Budapest, 1874. 260–261. (287. sz.); VALENTINER 1935. i. m. 159.; ENDERLEIN 1997. i. m. 92. (126, 127. jegyzet)]

<sup>7</sup> Barokk posztamense az áthelyezését is leíró felirattal ma is az újabb templomban található: D. O. M. / CORPUS MARIAE, HIERUSALEM, SICILIAE, ET UNGARIAE REGINAE. / STEPHANI IV, PANNONICI FILIAE, ET CAROLI II ANDEGAVENSIS UXORIS. / QUAE HUIC COENOBIO IAM TUM AB EXEUNTE OCTAVO SAECULO. / CONSTANTINO, ET IRENE IMPERANTIBUS EXSTRUXTO. / AC SACRARUM VIRGINUM E FAMILIIS ANTIQUITATE, OPIBUS GLORIAQUE AMPLISSIMIS. / PERPETUA FREQUENTIA CELEBATO. / INSTAURANDO AMPLIFICANDOQUE REGALEM MUNIFICENTIAM CONTULIT. / CUM IN ANTIQUA ECCLESIA AB USQUE ANNO MCCCXXIII PENE LATI-

TANS IACUISSET. / IN AUGUSTIOREM PATENTIOREMQUE HUNC LOCUM. / PRO MUNIFICENTISSIMAE AC RELIGIOSISSIMAE PRINCIPIS MAIESTATE. / PROQUE ANIMI SUI AMPLITUDE. / ELEONORA GONSAGA ABATISSA, MONIALESQUE TRANSFERENDUM CURARUNT. / ANNO DOMINI MCCCXXVII. [ENDERLEIN 1997. i. m. 191. (8. jegyzet)]

<sup>8</sup> Korábban a szarkofág oldalain lévő valamennyi, összesen tizenegy figurát a királyné felnőttkort megélt gyermekeivel azonosították. Valentiner mutatott rá, hogy valamennyi ábrázolt férfi, míg a királyné tizenhárom gyereke közül öt leány volt, így a szarkofág két oldallapján látható két-két alakban a kísérethez tartozó lovagokat kell látni. Enderlein visszatért a korábbi állásponthez, a figurák azonosítását azonban meg sem kísérelte, hiszen az összesen tizenegy fiú között akadnak olyanok, akikről egyáltalán nem szólnak a források.

<sup>9</sup> MINIERI-RICCIO, C.: Breve notizia della chiesa e del monastero di S. Maria di Donna Regina nella città di Napoli e descrizione della tomba di Maria Regina di Ungaria moglie di Carlo II di Angio. Napoli, 1878. 8.; ENDERLEIN 1997. i. m. 97. (144. jegyzet).

<sup>10</sup> VALENTINER 1935. i. m.; ENDERLEIN 1997. i. m. 191–193.

<sup>11</sup> PL. MAROSI Ernő: A középkor művészete II. 1250–1500. Budapest, 1997. 144/6. kép; Grabmäler der Luxemburger 1997. i. m. 13. kép.

<sup>12</sup> Megtalálható pl. Bölcs Róbert és László nápolyi királyok síremlékein.

<sup>13</sup> BERTAUX, Emile: Santa Maria di Donna Regina e l'arte senese a Napoli nel secolo XIV. Napoli, 1899. 27., képpel; BANFI, Florio: Ricordi ungheresi in Italia. Annuario IV (1942) 194.

<sup>14</sup> Az alábbiakban szereplő címerleírásokban a sárga és a fehér a konkrét címeren alkalmazott festék színét jelöli, de külön megjegyzés nélkül is úgy értendő, hogy címertanilag valójában aranyról illetve ezüstől van szó.

<sup>15</sup> A teljes boltozatfelületen nincs meg a festés. A karzatalj egy részletének fényképe: Napoli Sacra 2° i. m. 181. kép.

- <sup>16</sup> Mária királyné címerével ékes zárókő található a templomhoz kapcsolódó Laffredo-kápolna boltozatán is: BANFI 1942. i. m. 194.
- <sup>17</sup> A vágásokkal és a liliomokkal négyelt pajzs liliomos mezőiben található a lebegő, három ágú, vörös tornagallér: BERTÉNYI Iván: A magyarországi Anjouk heraldikájának néhány kérdése. *Művészettörténeti Értesítő* XXXV (1986) 63–64.; 6–7. kép; Magyarországi művészet 1300–1470 körül. Szerkesztette: MAROSI Ernő. Budapest, 1987. II. 318. kép; az országalma címerében található tornagallérra Kovács Éva hívta fel a figyelmemet.
- <sup>18</sup> DRAKE BOEHM, Barbara: Body-Part Reliquaries: The State of Research. *Gesta* XXXVI (1997) 15.; 8–9. kép; MAROSI 1997. i. m. 84.
- <sup>18a</sup> Cividale, Museo Archeologico Nazionale: *L'Art au temps des rois maudits. Philippe le Bel et ses fils 1285–1328* (kiállítási katalógus). Paris, 1998. 216–217. (141. kat. sz.).
- <sup>19</sup> Vö.: BERTÉNYI 1986. i. m. 60–62.
- <sup>20</sup> Fol. 3<sup>r</sup>, 4<sup>r</sup>, 47<sup>r</sup>, 50<sup>r</sup>, 69<sup>v</sup>, l.: *Képes Krónika*. Hasonmás kiadás. Budapest, 1964. I. 5, 7, 93, 99, 138.
- <sup>21</sup> DERCSENYI Dezső, *A Képes Krónika és kora*. In: *Képes Krónika* 1964. i. m. II. 34.; 10. kép; Magyarországi művészet 1987. i. m. II. 746. kép.
- <sup>22</sup> Magyarországi művészet 1987. i. m. II. 312/3. kép (1335. évi lenyomat).
- <sup>23</sup> UNGER Emil: *Magyar éremhatározó*. Budapest, 1980. [2. kiadás] I. 35. (408. és 411. sz.); II. 29. (XXI. tábla); SOÓS Ferenc: *A magyar fémpénzek feliratai és címerei*. H. n. [Budapest], 1998. 76.
- <sup>24</sup> *Művészet* I. Lajos király korában 1342–1382. Szerkesztette: MAROSI Ernő, TÓTH Melinda, VARGA Lívia. Székesfehérvár, 1982. 106. (12. kat. sz., Kovács Éva közlése); Magyarországi művészet 1987. i. m. II. 768, 770–771, 779. kép; *Die Domschatzkammer zu Aachen*. Aachen, 1986<sup>5</sup>. 69, 72–74. (képekkel).
- <sup>24a</sup> *L'Art au temps...* 1998. i. m. 180–181.; Fig. 3.
- <sup>25</sup> *Művészet* I. Lajos ... 1982. i. m. 354. (260. kat. sz.), képpel.
- <sup>26</sup> BERTAUX 1899. i. m. 52.; V. tábla; BANFI 1942. i. m. 195.; TRAEGER, Jörg: *Der verschollene Name. Zur Deutungsgeschichte des Bamberger Reiters*. *Zeitschrift des Deutschen Vereins für Kunstwissenschaft* 49/50. Berlin, 1995–1996. 56.; Abb. 10.
- <sup>27</sup> BERTAUX 1899. i. m. 153. (képpel); CHIERICI, Gino: *Il restauro della chiesa di S. Maria di Donnaregina a Napoli*. Napoli, 1934. 18, 21, 67, 86.; BANFI 1942. i. m. 195.
- <sup>28</sup> Ugyanebből a családból származott II. Johanna nápolyi királynő szeretője, Ser Gianni (Giovanni) Caracciolo (†1432), akinek síremléke a San Giovanni a Carbonara-templomban, a László nápolyi király síremléke mögötti kápolnában található. Szarkofágjának homlokoldalán angyalok tartotta medalionban az elhunyt címere jobbra forduló, ágaskodó oroszánt ábrázol: *Napoli Sacra* 2<sup>o</sup> i. m. 87, 91, 95–97. kép.; DI GIACOMO, Salvatore: *Napoli I. Bergamo, 1929*<sup>3</sup>. 104. A kápolna 1440-es évekre keltezett padlóját változatos mintakincsű, négyzetes és hatszögű, színesmázás padlócsempék alkotják, közöttük számos darabon a jobbra forduló, ágaskodó oroszánt is feltűnik: *Napoli Sacra* 2<sup>o</sup> i. m. 88.; 72–73, 112. kép.
- <sup>29</sup> BAUCH 1976. i. m. 183–184.; 286–287. kép; *Grabmäler der Luxemburger* 1997. i. m. 30. kép – ezek és a szakirodalomban általában közölt felvételek a síremléknek még ép, II. világháború előtti képét mutatják.
- <sup>30</sup> *Grabmäler der Luxemburger* 1997. i. m. V. tábla.
- <sup>31</sup> TRIPPS, Johannes: *Restauratio Imperii. Tino di Camaino und das Monument Heinrichs VII. in Pisa*. In: *Grabmäler der Luxemburger* 1997. i. m. 73–76.; 17, 39. kép; *Der Dom zu Speyer*. Bearbeitet von: KUBACH, Hans Erich – HAAS, Walter. 1972. Textband 962, 981, 995–996, 1001–1002.; Bildband 1511–1512, 1535, 1537, 1565–1566, 1578–1579. kép; *Bernward von Hildesheim und das Zeitalter der Ottonen 2*. Hildesheim – Mainz am Rhein, 1993. 56–59, 584–586. (Kat.-Nr. II-19, II-20, VIII-33.; Kovács Éva hívta fel a figyelmemet a nagyszámú hasonló, spanyolországi sírleletre.
- <sup>31a</sup> Háttérfelületek liliomos rutapajzsok hátlójával: *Saint-Denis-i Missale* (1270–1275 k.), IV. (Szép) Fülöp breviáriuma (1290–1295 k.), a „*Vie de Saint-Denis*” párizsi

- műhelyének alkotásai (14. század első két évtizede) stb.: *L'Art au temps ...* 1998. i. m. 262. (170. kat. sz.), 275–276. (182. kat. sz.), 285–287. (190–192. kat. sz.). Liliomos textilek ábrázolásai: Raymond de Béziers „Liber de Kalila et Dimna” című kódexének (1313) Szép Fülöpöt és gyermekeit ábrázoló miniatúrája, V. (Hosszú) Fülöp lovaspecsétje (1316) és felségpecsétje (1317): *L'Art au temps ...* 1998. i. m. 17, 271–272. (179. kat. sz.), 345–346. (246–247. kat. sz.).
- <sup>32</sup> Művészet I. Lajos ... 1982. i. m. 143. (31. kat. sz.); Magyarországi művészet 1987. i. m. II. 311. kép; a pecsét mustrájára Takács Imre hívta fel a figyelmemet.
- <sup>33</sup> Művészet I. Lajos ... 1982. i. m. 145–146. (38–39. kat. sz.); Magyarországi művészet 1987. i. m. II. 316/1, 761/1–3, 761/5. kép.
- <sup>34</sup> Maguktól a címermustráktól független, de az azok dekoratív szerepéhez – „horror vacui” – hasonló feladatokat ellátó, és végső soron a textíliák mintáit utánzó motívumok a 14–15. századi pecsétek háttereit kitöltő négyzethalók, rombuszmin-ták, mezőikben pontokkal, keresztekkel, rozettákkal: pl. Jánki László kalocsai érsek, Druget Vilmos, Büki István kalocsai érsek, Sigfrid garamszentbenedeki apát pecsétje, valamennyi a 14. századból (Magyarországi művészet 1987. i. m. II. 308/1, 310/3, 312/4, 313/4. kép). A szinte már felismerhetlenségig stilizált heraldikus liliomok és keresztek rombuszhalója a Szepesség szárnyasoltárain tűnik fel bepecsételt háttérmustraként a 15. század végén, a 16. század első negyedében, feltehetően északi hatásra, vö.: VÉGI János: Szőlőmotívum a lőcsei főoltár predelláján. *Ans Hungarica XXV* (1997) 128–129.
- <sup>35</sup> TRIPPS: *Eine Schutzheilige ...* 1997. i. m. 28, 41, 44, 46.; 4. kép.
- <sup>36</sup> Hasított pajzs első mezejében fehér (ezüst) alapon félbevágott, arany jeruzsálemi kereszt, második mezejében kék alapon arany liliomok és tornagallér látható a nápolyi Santa Maria Incoronata-templom kapuin és boltozati zárókövein. A Santa Chiara-ban (Monastero delle Clarisse, volt refektórium) Róbert király és Sancia királyné nagyméretű, nápolyi-aragón rutapajzsában helyezte el a „Maestro di Giovanni Bar-rile”-festő ferenceseket ábrázoló allegorikus falképét: *Napoli Sacra 4° Itinerario*. Napoli, 1993. 209.; 93. kép.
- <sup>37</sup> A rátétdísz a kapuszárnyak alsó kb. 180 cm magas sávjában hiányzik, de az alaplemez itt is eredeti. Az egyik szárnyon nyíló gyalogkapu is régi, de a szárnyhoz képest utólag készült. A kapuszárnyak egyidejűsége mellett szól, hogy a nápolyi Sant'Antonio Abate-templom hasonló tagolású, díszítésű, motívumkincsű kapuit a donátor d'Afflitto család címere mellett László király fából faragott, koronás pajzsa díszíti, kétszer hasított mezejében a vágásokkal, az Anjou-liliomokkal és a jeruzsálemi kereszttel: *Napoli Sacra 15° Itinerario*. Napoli, 1997. 911.; 40. kép.
- <sup>38</sup> A faragványt részben elfedve, részben lefestve mutatja, csupán a párnától jobbra lévő címernek a fotón alig kivehető részleteivel: Carcano di VARESE: *Guida della monumentale Chiesa di S. Chiara in Napoli*. Milano, é. n. [1913/14]. 36.; 52. tábla. Ugyancsak kisméretű kép, nehezen kivehető címerekkel: *Napoli Sacra 4°* i. m. 44. kép.
- <sup>39</sup> ROLFS, Wilhelm: *Neapel II. Baukunst und Bildnerer im Mittelalter und in der Neuzeit*. Leipzig, 1905. 111.; *Napoli Sacra 4°* i. m. 201.; egyik elpusztult feliratát korábban így jegyezték fel: „Haec, est sepultura, Honuphrri, de Penna Reginalis, segretarii in qua primo; sepultus, est Johannes de Penna qui obiit, anno Domini MCCCCXXII Die IIII Martii XV ind.” (di VARESE i. m. 36.).
- <sup>40</sup> Szögletes zárójelben az elpusztult, de kiegészíthető részek, kerek zárójelben a rövidítések feloldásai szerepelnek; az 1627-ben darabjaira bontott síremlék baldachinjának képe: *Napoli Sacra 4°* i. m. 45. kép; korábbi állapota: *DI GIACOMO* 1929. i. m. 38.
- <sup>41</sup> A nápolyi San Lorenzo-templomban áll Lodovico Aldomorisónak 1421-ben készült síremléke, amelyen hosszú, minuszkulás feliratú írásszalagon nevezte meg magát a mester: „abas Antonius babocus d' pipeno picto 7 iomi lapid<sup>7</sup> atq<sup>3</sup> metallo sculto ano septegenao etati fecit”. A megbízót, az elhunyt fiát hasonló felirat nevezi meg: „Expectabilis ... Johannes Aldomoresco d' Neapoli ... fieri fecit hoc



- opus ... pater sui dni Lodovici · ano · d · M · ccccxxi ...”.
- <sup>42</sup> ROLFS 1905. i. m. 109.; Napoli Sacra 1<sup>o</sup> Itinerario. Napoli, 1993. 3.; 1–3. kép.
- <sup>43</sup> A keresztrózsza alatt lévő címer új, de minden bizonnyal a tönkrement eredetit követi. A székesegyház főkapujához sokban hasonló, de még meredekebb vimpergával és burjánzóbb díszítványekkel ékes az 1415-ben alapított, nápolyi San Giovanni dei Pappacoda-kápolna nagyszabású kapuzata, ugyancsak Antonio Baboccio da Piperno műve. A Szent Mihály szobrával koronázott vimperga alján zenélő angyalok között tűnik fel a koronás, kétszer hasított címerpajzs a magyar vágásokkal, az Anjou-liliomokkal és a jeruzsálemi keresztel (ez arra utal, hogy László király halálát követően címerét nővére és a trónon örököse, II. Johanna is használta): Napoli Sacra 5<sup>o</sup> Itinerario. Napoli, 1993. 273.; 45. kép; DI GIACOMO 1929. i. m. 33.
- <sup>44</sup> ROLFS 1905. i. m. 109–110.; 57. kép; Napoli Sacra 1<sup>o</sup> i. m. 61. kép.
- <sup>45</sup> ROLFS 1905. i. m. 108. A szobrász több művének ismertetése ugyanott: 108–112.; 57–59. kép.
- <sup>46</sup> YBL Ervin: A gotikus szobrászat Olaszországban. Budapest, 1923. 112.
- <sup>47</sup> PÓR Antal – SCHÖNHERR Gyula: Az Anjou ház és örökösei (1301–1439). Budapest, 1895. (Szilágyi Sándor szerk.: A magyar nemzet története III.) 453.; Magyarország történeti kronológiája I. Budapest, 1981. 238.
- <sup>48</sup> ROLFS 1905. i. m. 110–111.; 58. kép; DI GIACOMO 1929. i. m. 131.; Napoli Sacra 8<sup>o</sup> Itinerario. Napoli, 1994. 482.; 73–74, 80. kép.
- <sup>49</sup> Az 1996. évi Nemzetközi Művészettörténeti Kongresszuson (Amszterdam) Nicolas Bock „Weltliches Bestattungsbrauchtum zwischen Mittelalter und Renaissance” című előadásában tárgyalta a síremléket, kimutatva, hogy valójában a világi temetési rítus ábrázolása fedezhető fel domborművein.
- <sup>50</sup> A kaputípusnak ezen a két példán kívül további, esetenként még „gotikusabb jellegű” változatai is fellelhetők a nápolyi belváros egykori palotáin. Általánosabb dél-itáliai elterjedésére utalhat megjelenése Palermóban (a székesegyház nyugati homlokzatával szemközti épület-tömbön).
- <sup>51</sup> Az olvasatban Z-ként leírt jel valójában furcsa, többször törő vonal.
- <sup>52</sup> Az oroszlános ábra minden bizonnyal a Santa Maria Donnaregina-templom szentélypadlójával kapcsolatban már említett Caracciolo-címer; a San Giovanni a Carbonara-templomban a családnak egész kápolnája található (vö. a 28. jegyzettel). A kapu kisméretű képe: Napoli Sacra 2<sup>o</sup> i. m. 82.; 55–56. kép. Ugyanitt 1430 körüli keltezése szerepel. L. még: DI GIACOMO 1929. i. m. 103.
- <sup>53</sup> A vörös alapon arannyal festett, lángnyelvek övezte kereszt alkotja a templom belülről kör alaprajzú Caracciolo-kápolnájának (másképpen Cappella del Sole – Nap-kápolna!) festett mustráját is, ugyanitt a színesmázás csempékből álló padlózat egyes csempéin is feltűnik a motívum (vö. a 28. jegyzettel).
- <sup>54</sup> A szakirodalomban található régebbi fényképeken a síremlék alsó részét még a barokk főoltár nagytömegű építménye takarja. Pl.: DI GIACOMO 1929. i. m. 107.
- <sup>55</sup> A lábazati alépitmény magassága 70 cm, az erényszobrok talapzatáé 40 cm, az erényeké 240 cm, a második szint magassága kb. 3 m, a harmadik szintet alkotó baldachinos szarkofágé a lovasszobor nélkül 6 m: ROLFS 1905. i. m. 114–115. A templomban olvasható ismertető szerinti 18 méteres magasság túlzottnak tűnik.
- <sup>56</sup> Viszonylag részletes leírása: ROLFS 1905. i. m. 112–117.; 60–62. kép. L. még: Napoli Sacra 2<sup>o</sup> i. m. 83–85.; 61–67, 77. kép.
- <sup>57</sup> Az átjáró Róbert nápolyi királynak a Santa Chiara-templomban lévő síremlékére vezethető vissza, amelynek eredeti állapotában a szarkofágot tartó erények között átvezetés volt a szentély zárófala mögött lévő apácakórusba: ROLFS 1905. i. m. 113.
- <sup>58</sup> A síremlék szövegeként csak az 1–3. és 5. sort közölte: CUTULO, Alessandro: Durazzoi László nápolyi király. Századok LXIII–LXIV (1929–1930) 127.
- <sup>59</sup> Ő dolgozott a Caracciolo-kápolna falképdíszén is.
- <sup>60</sup> YBL 1923. i. m. 112.
- <sup>61</sup> POPE-HENESSY 1985. i. m. 186.

<sup>62</sup> Magyarországí művészet 1987. i. m. II. 799–800. kép.

<sup>63</sup> Kronológia I. 1981. i. m. 238, 239.

<sup>64</sup> Művészet I. Lajos ... 1982. i. m. 115–117. (21. kat. sz., Marosi Ernő közlése); Ma-

gyarországi művészet 1987. i. m. I. 496–497. (Marosi Ernő közlése); PETRICIOLI, Ivo: Artistic Innovations on the Silver Shrine of St. Simeon in Zadar. Hortus Artium Medievalium 2 (1996) 9–17.

## Zusammenfassung

### GRABDENKMÄLER UND WAPPEN DES ANJOUHAUSES MIT UNGARISCHEN BEZIEHUNGEN IN NEAPEL

Neapel ist sehr reich an heraldischen Denkmäler des Mittelalters. Infolge der dynastischen Beziehungen findet man das ungarische Wappen ziemlich oft in der Stadt: der mit Rot und Silber (Weiß) siebenmal geteilte Schild Ungarns ist immer mit den Anjou-Lilien verbunden.

Obwohl sich am berühmten und prachtvollen Grabmal der ungarischen Königstochter, der Königin Maria von Ungarn (†1323) – am Werk von Tino di Camaino und Gagliardo Primario – kein heraldischer Hinweis befindet, wurde es ins Innere der Kirche Santa Maria Donnaregina plaziert, wo an den Gewölben und Schlußsteinen der Nonnengalerie und des Chors, weiterhin an den Wandflächen des Chors der reichste, mit der Donation und dem Grabmal im Zusammenhang stehende Wappenschmuck Neapels gemeißelt bzw. gemalt wurde.

Die zahlreichen Anjou-Wappen, die in Neapel nach dem Tod der Königin entstanden, zeigen zumeist die Kombination der Anjou-Lilien und des Jerusalemkreuzes, ohne irgendeine ungarische Beziehung.

Die zweite Gruppe der Anjou-ungarischen Schilde stammt aus der Regierungszeit des König Ladislaus (1386–1414), des ungarischen Thronbewerbers. Die Straßenfassade des gotischen Hauses Piazzetta Teodoro Monticelli 11 (auch mit den Wappen der Familie Penma), das Hauptportal der Kathedrale (1407), der Risalit des Gebäudes Via Mezzocannone 8 (es gehörte später der Familie Colonna, danach der Familie Orsini, heute bildet es einen Teil des Universitätsgebäudes), das mächtige Portal der Kirche San Giovanni dei Pappacoda, der hölzerne Türflügel der Kirche Sant'Antonio Abate, das Südportal der Kirche San Giovanni a Carbonara und das riesige Grabdenkmal des Königs (Andrea da Firenze, bis 1428) in der letzterwähnten Kirche tragen den zweimal gespalteten Schild des Herrschers mit den ungarischen Teilungen, der Anjou-Lilien und dem Jerusalemkreuz.