

A gödöllői műhely, a szövőiskola első munkáit mintha különös balsors kísérte volna. Körösfői-Kriesch Aladár Jó kormányos és Család című szőnyegei elégték a milánói kiállításon, illetve a Család újraszőtt változata Ferenc József halála után Schönbrunnból került ismeretlen helyre.¹ Nagy Sándor művészi és életprogramot megfogalmazó szőnyege, a Fogadalom eltűnt. A magyar mitológia első faliszőnyeg feldolgozásai közül az Attila hazatérése a vadászatról és legegységesebb, legdekoratívabb gobelinje, a Sakuntala szintén az eltűnt vagy lappangó művek közé tartozott. Annál nagyobb öröm, hogy három, a gödöllői művészek legjelentősebb szőnyegei közül Körösfői-Kriesch Család, Nagy Sándor Attila hazatérése a vadászatról és Sakuntala című faliszőnyegei eredeti állapotukban, illetve kivitelezőjük, Belmonte Leo által újraszöve megvannak Belmonte Franciaországban élő leszármazottainál.²

A faliszőnyegek és ezen kívül két bőrmunka felbukkanása Körösfői-Kriesch és Nagy Sándor alkotótársára, Belmonte Leora irányítja a figyelmet, aki legkevésbé ismert alakja a gödöllői műhelynek. Szerénysége a középkori kézműves alázatát, áhítatos együttműködését idézi. Pedig túlzás nélkül állíthatjuk, hogy nélküle ilyen gyorsan és ilyen magas színvonalon nem jöhetett volna létre a gödöllői szövőműhelyt a legelsőkhöz közeli faliszőnyeg-sorozat. Belmonte-tal jelent meg a gobelinteknika Gödöllőn, s Fischhof Jenő után ő vette át Nagy Sándor bőrmunkáinak kivitelezését is. Korábban a Torontálból, Kovalszki Saroltától átvett berendezéseken folyt a munka, Guillaume Margit szötte a kelim és scherrebek szőnyeget. Csomózott szőnyegek is készültek. Undi Mariska visszaemlékezése szerint a szövőiskolában először a keleti csomózás, a varrott szumák szőnyeg és a svéd szövés, majd a torontáli szövés honosodott meg.³

Dénes Jenő Körösfői-Kriesch felkérésének és Nagy Sándor baráti biztatásának tulajdonította Belmonte magyarországi letelepedését. Kriesch „Nagy Sándoron keresztül kapcsolatot keresett annak párizsi barátjával, Belmonte Leoval, akivel még a rue fontaini (!) Julian-iskolában ismerkedett meg. Belmonte egy nyáron P. Tudor-Hart-tal együtt Kriescht Diódon meglátogatta s pár napig együtt festegettek. Az igazi francia gobelinszövést is szerette volna bevezetni műhelyébe s ezért Belmonte-ot azzal az ajánlattal kereste fel, hogy azt a világhírű párizsi Manufacture des Gobelins-ben tanulja meg és sajátítsa ott el a növényi fonalfestést is, aztán költözzék Magyarországra, Gödöllőre, ahol egzisztenciáját megteremthetné. Belmonte hajlott a terv felé. Kriescht művészileg és személyileg is őszintén tisztelte, Nagy Sándor pedig jó barátja volt, s az ő biztatására a Manufacture-ben a gobelinszövést, az haute lise (!) szövés technikáját megtanulva, 1905-ben Gödöllőn megletelepedett.”⁴

A letelepedés mélyebb okait Nagy Sándor egy másik Julian Akadémián megismert festő és iparművész barátjáról, az angol Tudor-Hart-ról írt monográfiája világítja meg, egyben megerősítve Nagy Sándor korán, már a párizsi tanulóévekben megszülető művészetfilozófiájáról alkotott elképzelést is. „Sándor erős hatást gyakorolt Leora, párizsi tartózkodásuk alatt. Tolsztoj olvasására biztatta, melynek eredményeképp Leot is a szocialista életmód vágya hatotta át.” „Tolsztoj olvasása arra ösztökölte, hogy feleségével Magyarországra utazzon és csatlakozzon egy kolóniához, melynek tagjai egyszerű életre vágytak, saját maguk építették otthonukat, készítették bútorukat és időnként speciális mesterségeket gyakoroltak. Azonkívül mindnyájan hittek az egymás iránti szeretet és jószág kinyilvánításában.”⁵ Alakja jól felismerhető Nagy Sándor Mester hol lakol c. festményén.

Nagy Sándor művészeti elvei kialakulásában Tolsztoj, Schmitt Jenő Henrik olvasása játszotta a legnagyobb szerepet. A hatásuk alatt megszületett művészeti ideál, a l'art pour l'art törekvéseket elvető, társadalmilag is hasznos művészet elképzelését a belső, önmagát tökéletesítő ember eszméje élte, melyet a jövő jobb társadalma megszületésének feltételeként állított maga és művésztársai elé. Ez az etikai és társadalmi töltésű élet- és művészetideál nagy hatást gyakorolt a családi környezet ellen lázadó fiatal festőre, s nemcsak a családi tradíció által neki szánt pályáról, hanem a portré-festéstől is elfordította, hogy egy számára teljesen új műfajt, technikát tanuljon, s ezzel egy közös célokon munkálkodó alkotó közösség tagjává váljon.

Léo Abraham Abendana-Belmonte 1875. október 30-án született Stockholmban. Apja bankár, fiait is erre a pályára szánta. Belmonte érdeklődése a rajzolás és festés iránt igen korán megmutatkozott. Hatéves korában már portréfestéssel próbálkozott. Később is művészpályára készült, Párizsba ment tanulni a Julian Akadémiára. Párizsban is főleg portrékat festett. A Belmonte család tulajdonában van két tájképe is, mely a La Manche vidékén fekvő Berck tengerpartját ábrázolja. Berck a család kedvelt nyári tartózkodási helye volt. Portréi közül kiemelkedik édesanyja 1890-es években készült feketeruhás mellképe.⁶

Belmonte tanulóideje alatt a Manufacture des Gobelins, és a restauráció alatt hozzácsatolt Savonnerie, a korábbi századok alatt kialakult francia faliszőnyeg tradíció szellemét követte, nem tudott szabadulni a hagyományos formáktól. Jean-Paul Laurens faliszőnyegtervén a középkori tradíciókból merített, míg a plakát területén újító Jules Chéret rokoko példaképet követ Négy évszak című gobelinjén. Egymás után készültek a festmények után másolt kartonok, így az 1900-as vilákiállításán igen nagyra értékelt Költő és szirén, melyet Gustave Moreau festménye nyomán kiviteleztek (1899).⁷

Mégis a Manufacture des Gobelins-be való beiratkozás volt az a döntő lépés, mellyel Belmonte bekapcsolódott az 1890-es éveket meghatározó művészeti mozgalmakba. Az iparművészet, ezen belül elsősorban a faliszőnyeg és üveglablak főszerepet játszott az új dekoratív művészet kibontakozásában, a művészek részben általa szabadultak meg a historizmus és az akademiizmus megmerevedett formáitól. Jan Verkade írja a korszak törekvéseiről: „Le a táblakép festészettel... Falakat, falakat, hogy szépítsünk. Nincs többé festmény csak dekoráció.”⁸ A Nabi mesterek közül többen foglalkoztak faliszőnyeg, üveg és üveglablak tervezéssel. A dekoratív, szintetikus elvek jegyében alkotó csoport a korábbi korok faliszőnyeg művészetében nemcsak formai előképet látott – jóllehet művészetük számos formai jegye ide vezethető vissza – az egyiptomi, görög, bizánci vagy középkori művészet monumentális alkotásaihoz hasonlóan a faliszőnyeg a múlthoz, az ősi egyszerűséghez, nagysághoz való visszatérés követendő példajaként jelent meg.

1890 és 95 között készült faliszőnyegek, Emile Bernard, Paul Ranson és mindenek előtt Aristide Maillol munkái, melyek közül a legtöbb nem hagyományos technikával, hanem vászonra, hímzéssel készült, megújították Franciaországban a műfajt. Maillol inspirálta Rippl-Rónait is első hímzései megalkotásában.⁹ A francia szecesszió szimbólikus jegyei Rippl-Rónai Józsefnél egy faliszőnyeg kompozíción érezhetők a leginkább. Rippl-Rónai a breton kálváriák egyszerűségét és nagyságát példaként maga elé állító gauguini szintézist a Nabi mesterek módján dekoratív formává szelídítette a Krisztus születése és halála című gobelinjén.

Amikor Nagy Sándor Belmonte-ét a gobelin technika megtanulására biztatta, nem a Nabi mesterek példája lebegett a szeme előtt, a hangsúly a klasszikus technika elsajátítására esett. Az elsősorban elméleti kiindulású Nagy Sándor „életművészet”, „teremtő ember”-eszményét társadalomreformeri elképzelések formálták, de erősen hatott rá a ruszini hagyomány-őrző kézműves szemlélet is.¹⁰ Körösfői-Kriesch előtt is elsősorban William Morris Merton Abbey-beli és az északnémet Scherrebek szövőiskolájának példája lebegett. A scherrebeki

iskola a gödöllőiek előtt szintén ismert skandináv példák nyomán létrejött, a helyi háziipari hagyományokat felélesztő szövőműhely volt. Dolgozott itt többek között Otto Eckmann, Hans Christiansen, August Endell, Heinrich Vogeler.¹¹ Témaválasztását és erősen grafikus előadásmódját tekintve Vogeler Csipkerózsika (1899) című romantikus középkori rekvizitumokat megőrző, de díszítőelemeiben már szecessziós faliszőnyege Walter Crane első, Morris műhelye számára készült, Grimm mese inspirációjára született faliszőnyegével együtt, előképe lehetett a Tündér Ilona című gobelinnek. Zichy István ugyanerre a témára készült faliszőnyege ugyanakkor a svédek geometrizáló felfogásához áll közelebb.

Mégsem lehet véletlennek tekinteni, hogy Belmonte első, Magyarországon szőtt szőnyege a gödöllői és a Nabi-mesterek által egyaránt kedvelt család témakörhöz csatlakozik, s a gödöllői telepet vezető mesterek programadó művei közül Kriesch Jó kormányosa és Nagy Sándor Fogadalom című faliszőnyegének leboruló nőalakja is a faliszőnyeg dekoratív, monumentális műfajában készült el.

Egy Belmonte Leo műveit a felesége által összeállított lista szerint első magyar vonatkozású műve 1903-ban készült: feleségét, Marguerite-ot magyar ruhában festette le. 1904-ben készült a Diódon megismert tolsztojánus Boér Jenő portréja, aki Franciaországban is többször járt náluk.¹² Ez évből több bőrmunkát is felsorol a jegyzék, de közelebbi meghatározás, méret és technika jelölése nélkül. Valószínűleg a Magyar Iparművészetben is megjelent vésett és festett bőrtárcák és vánkások, valamint egy háromrészes ellenző rejtőzik az összefoglaló felsorolás mögött.¹³ Velük egy időben készülhetett egy, a Belmonte család birtokában maradt bőrdoboz és kottatartó.¹⁴ A karácsonyi kiállításon bemutatott, Nagy Sándor tervezte bőrmunkákról a következőket írta Lyka Károly: „A tervek ... bőrre termettek, s úgy vonalukban, mint színükben kiválóak.” A metszett vonalon érződik „a kéz szabad gesztusa, az érzéssel való húzás.”¹⁵ A bőrdobozt stilizált virágok és állatok, hosszúszírmú virágok és pillangók díszítik. Belmonte hajlékonyan és könnyedén követte Nagy Sándor grafikus rajzát, érvényre juttatva az anyag szépségét, puhaságát.

Belmonte családjával 1905 őszén telpedett le Gödöllőn. 1906-ban épült fel a Medgyaszay István által tervezett iker-műteremház, melynek egyik részét ők lakták. A jelentős pénzösszeget igénylő befektetéshez Belmonte régi barátja, a Mainzban élő Edouard Frank adott segítséget mindkettőjüknek. Támogatásáról Nagy Sándor is megemlékezik.¹⁶ 1903-ban Belmonte megfestett Madame Frank portréját, Nagy Sándor ex librist készített Edouard Frank számára.¹⁷

Belmonte Leo szinte boszorkányos gyorsasággal dolgozott. Már letelepedése évében elkészült a Körösfői-Kriesch kartonja nyomán szőtt gobelin, az Ilka és a gyermekek, melyet inkább Család címen ismerünk.¹⁸ A gobelint 1918-ban újra szötte. Az Ilka és a gyermekeket az 1905-ös karácsonyi iparművészeti kiállításon mutatták be. A Magyar Iparművészet kritikusa a kiállítás legkiemelkedőbb darabjai között említi: „Kriesch Aladár egyike művészeink leg-erősebb, hajthatatlan egyéniségeinek... Szerencsére akadt rokonlelkű művészember, Belmonte Leo, aki gobelinjében tüvel és fonállal híven valósította meg gyönyörű idilljét, amelyben a vonalak és színek nyugodt összhangban egyesülnek.”¹⁹ A gobelin a milánói kiállításon Nagy Sándor és Medgyaszay István közösen tervezett enteriőrjében függött.

Ez a gödöllői családcentrikusságot érzékletesen megjelenítő gobelin Körösfői-Kriesch Aladár egyik legfranciásabb műve. A Nabi-mesterekhez közelíti a témaválasztáson túl az érzelmi hangoltság, a vonalvezetés zeneisége. Az anya gazdag redőzetű, a testet szinte eltüntető, lapos színfoltta stilizáló ruháján a ráncok szinte önálló életet élnek. Az összefogott előadásmód, az erős stilizálás és az áhítatos hangulat Maurice Denis művészetét idézi.²⁰ A színharmonia finomsága, elsősorban a nő-alak és a bordűr megfogalmazása is a Nabi mesterekéhez mérhető.

1906-ban készült a Jó kormányos, mely ma is lappang.²¹ Megvan viszont az 1908-ban Nagy Sándor kartonja nyomán kivitelezett Attila hazatérése a vadászatról című csomózott szőnyeg.²² A faliszőnyeg, ahogy ez a fennmaradt fotókról is látszott, erősen grafikus jellegű. A figurákat merev, hieratikus pózban állítja elének. Az elbeszélő jellegű jelenet és a dekoratív keretdísz kettősségét feloldja a szőnyeg egységes barna színharmóniája, melyet piros, zöld színek élénkítenek. A szőnyeg a kis méret ellenére monumentális hatást kelt.

Nagy Sándor egyik legharmónikusabb, legegységesebb gobelin-terve, a Sakuntala, melyen indiai mesét dolgozott fel szintén megvan, vagy az eredeti, vagy az 1918-ban újrászótt változat.²³ A Sakuntala Körösfői-Kriesch Kassandrájával egy évben készült.²⁴ A faliszőnyeg Kalidásza Sakuntala című drámájának egy mozzanatát, a király és Sakuntala elválását fogalmazta meg. A lány körvonalrajzú nőalakok, az erősen stilizált növényvilág bemutatása dekoratív-szintetizáló. Nagy Sándor sok színt használt, melyeket egységes mályvaszín tónussal hangolt össze. Az említett listában szerepel még a Tündér Ilona című gobelin is, mely Körösfői-Kriesch kartonja nyomán készült.²⁵ Fennmaradt egy fotó is, melyen Belmonte szövi a ma ismeretlen helyen lévő gobelint.

Belmonte nem hagyta abba a portré-festést sem. 1907–1908 között készült fia fára festett portréja. A Magyarországon készült kép technikája és a megjelenítés módja a gödöllőiek bensőséges hangulatú portréművészetével mutat szoros kapcsolatot. Ekkor készült Körösfői-Kriesch Aladár Belmonte portréja is. Belmonte erdős háttér előtt áll, Kriesch meghitt jellemképet fest róla.²⁶

Az első világháború kitörése hazatérésre készítette a Belmonte családot. Július végén indultak, s nehéz és kalandos úton jutottak haza. „Fájdalmasan búcsúztak tőle a gödöllőiek. A műhely elvesztette legerősebb támaszát s a jövő nem sok jót ígért” – írta Dénes Jenő.²⁷ Belmonte számos tanítványt nevelt fel maga körül: Boér Lenke, Undi Carla, Frey Vilma és Róza elutazásakor már önállóan dolgoztak.

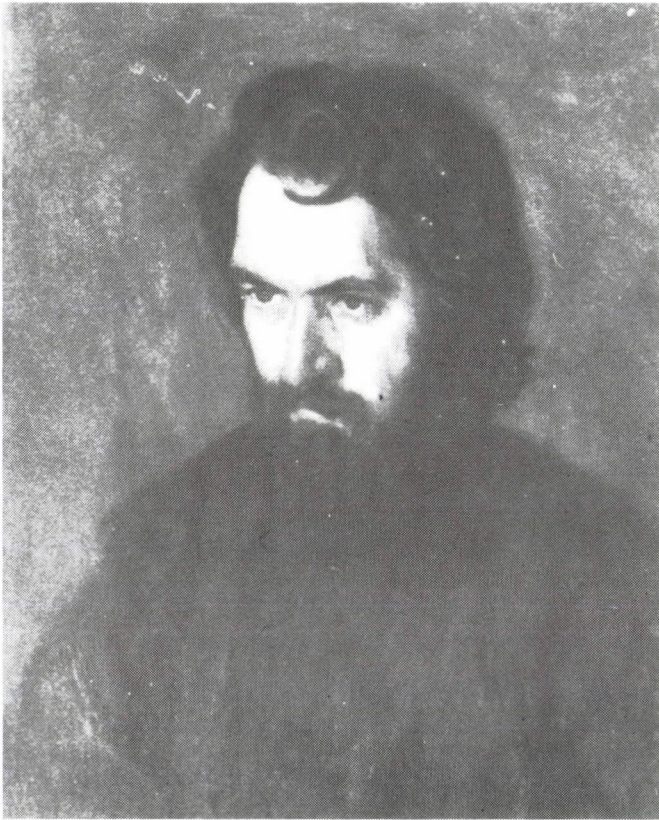
Franciaországba visszatérve, úgy tűnik, Belmonte is irányjelző nélkül maradt. Számos korábbi tervet újrászótt és sok restauráló munkát vállalt. Hazatérésekor a Nabi mesterek már más területen dolgoztak, visszafordultak a festészethez, illetve a szobrászathoz. A Manufacture des Gobelins pedig folytatta a festmény-faliszőnyegek sorozatát. Az ekkor már Gustave Geffroy által igazgatott intézmény megújulása csak annyi volt, hogy most Odilon Redon, Monet, van Gogh műveket is átírtak gobelinre. Adolph Willette, Félix és Pierre Bracquemond továbbra is festményszerű kompozíciókat tervezett. Jan Veber illusztrátor Meseszőnyege (1913) hasonlíthatatlanul gyengébb színvonalat képviselt a gödöllői mesterekénél. Nem is lehet Franciaországban kiemelkedő mestert említeni az 1930-as években feltűnő Jean Lurçat-ig.²⁸

Belmonte is ismert művészek nyomán készített új faliszőnyeget, de nem festményeket, hanem grafikus, dekoratív kompozíciókat választ. Franciaországban készült művei közül ismertté vált az International Society őszi kiállításán bemutatott Circé, mely Edmund Dulac rajza nyomán készült 1914-ben.²⁹ Dulac rajzművészetének jellegzetes, a preraphaelita ártatlan nő-ideált némi keleti misztikával vegyítő nőalakja dekoratív háttér előtt jelenik meg. Circét két párdúc veszi körül, a tenger és a fa rajza összefogott, dekoratív. Hangvételen némiképp emlékeztet Manzana-Pisarro keleti témájú faliszőnyegeire. A Circe-témát 1918-ban is feldolgozta. Szintén Dulac-grafika nyomán készült a Danae és az aranyeső c. gobelinje (ismeretlen helyen).

Az Angliában igen népszerű francia művész rajzainak faliszőnyegre való átírása is mutatja, hogy Belmonte hű maradt a szecesszióhoz. 1915-ben Chéret kartonja nyomán kanapé és fotel borítót készített. 1918-tól több munkáján is a japanizáló szecesszió hatása volt érezhető. A hullám elnevezésű faliszőnyegén elsősorban a morrisi hagyományt követte. A témakö-



37. A Belmonte család autó-
jában

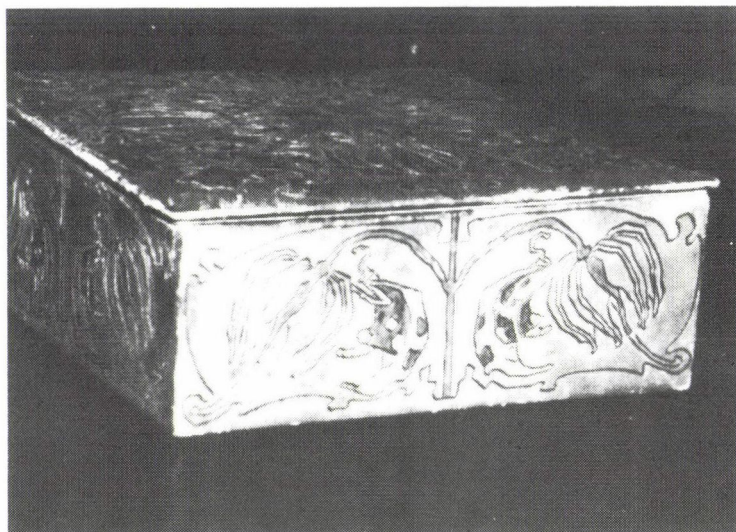


38. Belmonte Leo (Boér) Je-
nő, 1904.

39. Kriesch Aladár — Belmonte
Leo: Ilka és gyermekei, 1905.



40. Nagy Sándor — Belmonte
Leo: Bőrdoboz, 1904.



41. Kriesch Aladár: Tájkép

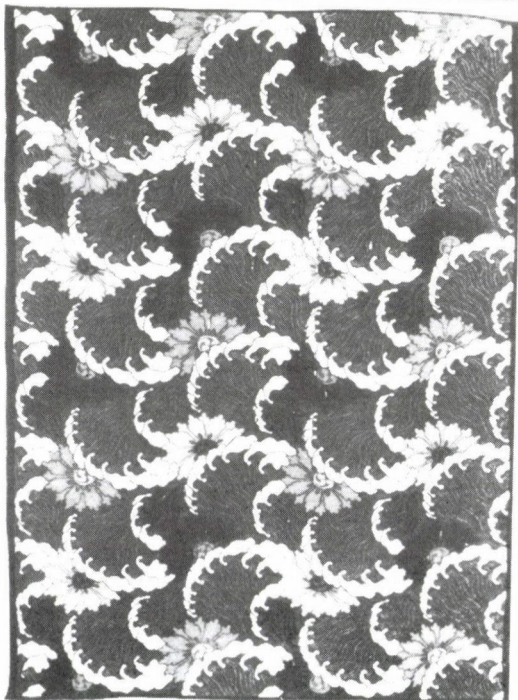




42. Kriesch Aladár gúnyrajza: Le pharisien et le publicain

le pharisien et le publicain
dédié à mon ami
Leo Palamote -

43/a Belmonte Leo: A hullám



43/b Maurice Denis: Tapétaterv, 1893.



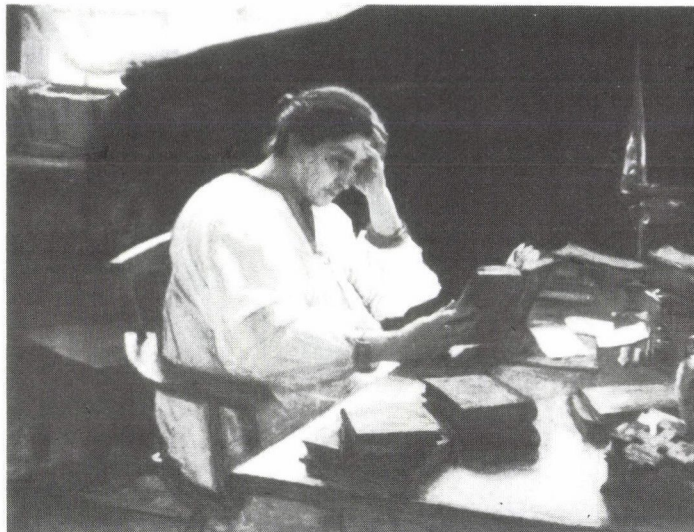


44. Edmund Dulac — Belmonte Leo: Circé, 1914.

45. Nagy Sándor: Ex libris Dr. Eduard Frank részére



46. Belmonte Leo: Madame Belmonte portréja



zösség alapján ez Maurice Denis 1893-as, hasonló motívumot feldolgozó tapétatervével is összevethető, melyen minden illuzionizmust elkerült.³⁰ A végsőkéig kimunkált motívum dekoratív sörmintává alakul a felszínen. Fotelt és párnát is készített „japán rajz után”.

Utolsó nagy munkája az egykori Julian Akadémia-beli társ, Tudor-Hart nagyméretű, Ádám és Éva a paradicsomban című kartonjának kivitelezése volt. Ezen dolgozott 1956-ig, haláláig. A háttér gazdag és aprólékosan kimunkált gazdag növényi és állati dísz a középkori falikárpitok hatását mutatja. A ma a torontói múzeumban látható faliszőnyeg, naturalizmusát és erős színeit tekintve, eltér a korábbi munkák összefogott, dekoratív szín- és forma-kezelésétől.

A Belmonte család több művét is őrzi a gödöllői mestereknek, Körösfői-Kriesch Aladár tájképeit, Nagy Sándor és Raáb Ervin grafikákat, s a gödöllőiekhez baráti szálakon kapcsolódó bécsi portréfestő, Tom von Dreger egy portréját.

JEGYZETEK

1. Dénes Jenő szerint a Család megmenekült a tűzvészből és a Jó kormányos című gobelinnel együtt Ferenc József halála után tűnt csak el. DÉNES J.: Körösfői-Kriesch Aladár. Bp., 1939. 79.

2. Itt szeretnék köszönetet mondani Remsey Gábornak, aki felhívta a figyelmemet a Belmonte család birtokában levő művekre. A család birtokában van egy jegyzék is, mely Belmonte műveit sorolja fel méret és technika megjelölésével.

3. UNDI M.: Körösfői-Kriesch Aladár és a magyar szőnyeg. Magyarság, 1930. november 29. Árjegyzék. Bp., é. n.

4. DÉNES J.: i. m. 75–76.; Dénes Jenő a növényi fonalfestés meghonosítását a Belmonténak tulajdonítja. Más adatok szerint Frey Rózsa hozta magával a technikát Svédországból, amikor Körösfői-Kriesch ösztöndíjjal 1913-ban kiküldte. A Frey család tulajdonában van egy norvég növényfestési kézikönyv is: Hilde Christensen: Laerebok i farving med planter. Kristiania, 1908.

5. Mac GREGOR, A. A.: Percyval Tudor-Hart. London, 1961. 56.

6. Belmonte Leó: Édesanyja portréja, olaj, vászon, 48x45 cm. Párizs, magányújtemény.

7. A korszak faliszőnyegművészetéről ld. JARRY, M.: La Tapisserie des origines à nos jours. Hachette, 1968; Wandteppiche des 20. Jahrhunderts. Hermer, München, 1974.

8. VERKADE, J.: Le Tourment de Dieu. Idézi JARRY, M.: Wandteppiche ... 38.

9. Rippl-Rónai József Emlékezései. Bp., 1911, 41.; Judith Cladel írja Rippl-Rónairól, hogy a banyuls-i kis háziműhely, ahol parasztlányok kiviteleztek Maillol terveit inspirálta hímzések készítésére. Idézi JARRY, M.: Wandteppiche ... 42.

10. Részlet Nagy Sándor Lyka Károlyhoz írt leveléből. Veszprém, 1904. október 31. MDK–C–I–17/1339; NAGY S.: Átmenetek a nagy életközösségbe. Bp., é. n. 4.

11. I.: JACOBSEN, J.: Prospekt des scherrebeker Kunstwebschule in Scherrebek. Schleswig-Holstein. Tondern, 1901; MIHALIK J.: Az Iparművészeti Múzeum tavaszi nemzetközi kiállítása. Magyar Iparművészet 1897/98, 280–3.

12. Belmonte Leó: Boér Jenő. O., v., 54x45 cm, Asnières, a Belmonte család tulajdona.

13. Magyar Iparművészet, 1904. 26, 27.

14. Nagy Sándor–Belmonte Leó: Doboz. Bőr, vésett és festett, j.b.l. NSL, j.j.l. LB. 21x22 cm, m. 7,2 cm. Párizs, a Belmonte család tulajdona; Nagy Sándor–Belmonte Leó: Kottatartó. Bőr,

15,5x40 cm, Párizs, a Belmonte család tulajdona. Ez utóbbi reprodukálva: Magyar Iparművészet. 1904. 67.

15. LYKA K.: A karácsonyi kiállítás. Magyar Iparművészet, 1904. 67.

16. G. J. Előszó Nagy Sándor Az élet művészetéről című könyvéhez. Bp., 1911.

17. Egy példánya szintén a Belmonte család birtokában van (Asnières).

18. Körösfői-Kriesch Aladár–Belmonte Leó: Család. Gobelin, 59x123 cm. Asnières, a Belmonte család tulajdona; Belmonte műveinek jegyzéke: 1905. Gobelin d'après un carton d'Aladar Ilka et les enfants. Vendu au roi de Hongrie, brulé à Milan 3/40; 1907 répétition de Ilka et les enfants, vendu au roi de Hongrie.

19. Z. K.: A karácsonyi iparművészeti kiállítás. Magyar Iparművészet. 1906. 164–165.

20. Vö.: Maurice Denis: Le verger des vierges sages. 1893. o., v. 105x104 cm. Magántulajdon.

21. Dénes Jenő szerint csak 1907-ben készült. DÉNES J.: i. m. 77.; Belmonte műveinek listája szerint: 1906,² Gödöllő, Gobelin a Jó kormányos 2 1/4 m² vendu au roi de Hongrie (brulé à Milan).

22. Nagy Sándor–Belmonte Leó: Attila hazatérése a vadászatról. Csomózott szőnyeg, 85x150 cm. Asnières, a Belmonte család tulajdona; A lista szerint: 1908, Savonnerie, carton Sándor Attila 1 1/2 m².

23. Nagy Sándor–Belmonte Leó: Sakuntala, 1909, gobelin, 68,2x105 cm. j.j. SNL bf csigajel, Asnières, a Belmonte család tulajdona. A lista szerint: 1909. Gobelin carton Sándor Sakuntala 2/3 m² donné à Eugène Bloch.

24. 1909, Gobelin carton Aladar Kassandra 1 1/2 m² vendu à dr. Kohner Budapest. (Ma az Iparművészeti Múzeumban.)

25. 1912, Tündér Ilona carton Kriesch Aladár, gobelin vendu au roi de Hongrie. CA 5 m².

26. Körösfői-Kriesch Aladár: Belmonte Leó portréja. Olaj, vászon, 105x52 cm.

27. DÉNES J.: i. m. 143.

28. JARRY, M.: La Tapisserie ... 303.

29. E. Dulac–L. Belmonte: Circé. gobelin, 180x200 cm Párizs, magántulajdon; Reprodukálva: The Studio 1915, Vol. 63, 299.

30. Belmonte Leó: A hullám. 123x92 cm Asnières, a Belmonte család tulajdona; vö. Maurice Denis: Tapétaterv, 1893.

Katalin Gellér: Les chefs d'oeuvre de l'atelier de Gödöllő à Paris. Léo Belmonte

Les tapisseries tissées à Gödöllő semblent être poursuivies par la malchance au commencement de notre siècle. Les tapisseries de Körösfői-Kriesch portant les titres *Le bon gouverneur* et *La famille* ont été brûlées lors de l'exposition mondiale de Milan. *La famille*, refaite, propriété de l'empereur est perdue, paraît-il, après sa mort, et ne décore plus le château de Schönbrunn. L'une des premières tapisseries de Sándor Nagy évoquant le sujet préféré de la mythologie hongroise, *Le retour de la chasse d'Attila* et sa tapisserie la plus décorative représentant un conte hindou, la *Çakuntala*, ont été considérées comme perdues. Il y a un an, ces trois pièces ont été retrouvées en France avec deux traveaux de cuir, dans la collection privée de la famille Belmonte.

Cet événement attire l'attention sur l'oeuvre de Léo Belmonte qui les a réalisés d'après les projets des maîtres du groupe de Gödöllő. Personnage moins connu, modeste comme un artisan du Moyen Age, accepta d'emblée l'esprit de la communauté de Gödöllő dont les membres suivaient l'exemple de William Morris. C'est grâce à ces pièces réalisées de très haut niveau que le tissage de Gödöllő s'est retrouvé parmi les premiers en Hongrie.

Léo Belmonte est né le 30 octobre 1875 à Stockholm. Il faisait ses études à Paris et à l'Académie Julian, où il a fait la connaissance de Sándor Nagy imprégné des idées du tolstoïanisme. C'est sous l'influence de Sándor Nagy et Aladár Kriesch qu'il s'est mis à l'étude du tissage dans la Manufacture des Gobelins à Paris, puis en 1905 il est parti pour la Hongrie et s'est installé à Gödöllő avec sa famille. Les artistes de cette colonie travaillaient dans l'esprit de l'art synthétique, ils avaient pour but „la révolution intime”.

Après l'éclatement de la première guerre mondiale, Léo Belmonte et sa famille repartirent pour la France. C'est là qu'il réalisa une tapisserie dite *Circé* d'après le dessin d'Edmund Dulac, ainsi que les cartons de Chéret. Jusqu'à sa mort qui eut lieu en 1956 il travailla sur son *Adam et Eve au paradis* dont les cartons avaient été dessinés par un peintre anglais, P. Tudor-Hart, élève, lui- aussi, de l'Académie Julian.