

A kutató számára általában nehezebb feladat az építészek pályakezdését, korai munkáit felderíteni, mint a pályája delén álló művészt és az egykor a figyelem központjában lévő épületeket bemutatni. A 19. század második felében a kezdő építész gyakrabban vett részt pályázatokon befutott társainál, vagy próbálkozott más, sokszor kevés eséllyel kecsegtető lehetőségekkel. Mivel ritkán mosolygott rá a szerencse, vidéki tervezést is szívesen vállalt szemben a nagyobb tekintélynek örvendő kollégáinál, akik előnyben részesítették a nagyobb presztízst biztosító fővárosi megbízásokat. Így érthető – különösen ha a megvalósulás elmaradt, s ez gyakran megtörtént –, hogy általában kevés dokumentummal rendelkezünk a korai próbálkozásokról és előfordul, hogy az építész munkásságának kezdeti szakasza többé-kevésbé homályban marad. A magyar architektúra egyik legnagyobb alakjának, Steindl Imrének a pályakezdéséről eddig legtöbbet abból a nekrológból tudhattunk meg, melyet tanítványa, tanársegédje és később adjunktusa, Csányi Károly írt a *Művészet* című folyóiratban.¹ A beszámoló rövid említései alig jelentenek többet pusztá felsorolásnál, és a lista még így sem teljes. Ezért felbecsülhetetlen értékű az az album, amely az építész korai terveinek másolatát tartalmazza.² A kötet keletkezésének éveire és körülményeire csak következtetni tudunk. A 97. sz. lapon, amely a pesti Új Városháza földszinti alaprajzát ábrázolja és az 1870-es évszámot viseli, ez a megjegyzés áll: „Épülőben van”. Ha Steindl pályafutásán végigtekintünk, nyilvánvalóvá válik, hogy 1870 fontos év az építész életében: ez év október elsején kapta meg nyilvános, rendes tanári kinevezését a József Politechnikum (1871-től József Műegyetem) műépítészeti tanszékére.³ E cím, illetve állás elnyerésére nyújtotta be minden bizonnyal addigi terveinek másolatát, az album keletkezési évét biztonsággal tehetjük tehát 1870-re. Külön szót érdemel a másolatok technikája. Építészek különböző célokra gyakran készítettek másolatot munkáikról, akár grafikusabb kidolgozásban is. Elterjedt volt a tervrajzok könyv vagy mintalap formában történő publikálása. A tárgyalt album azonban egyedi darab és a tervek fényképmásolatát tartalmazza, ami újszerű és még szokatlan a maga korában. (Több fénykép időközben megfakult, ez magyarázza a jelen tanulmány illusztrációinak nem mindig kifogástalan minőségét.) A fényképek alatt minden egyes kartonlapon látható Steindl aláírása, függetlenül attól, hogy magán a terven már eredetileg ott áll a szignója. Létezik egy másik, kisebb fényképalbum is Steindl terveivel; 36 lapja közül 29 megegyezik a fenti kötetével, hét terv későbbi, ezek Vajdahunyad várának restaurálásához készültek.⁴ Az előbb idézett „nagy” album alapján mutatjuk be építészünk terveit, a meglehetősen következtelen eredeti sorrendet megváltoztatva műfajonkénti és azon belül lehetőség szerint kronológiai csoportosításban. Előbb a világi, majd az egyházi épületek következnek, ezután jön a „nagy” albumot lezáró Új Városháza. A „kis” albumot Vajdahunyad várának tárgyalásakor hívjuk segítségül.

Királyi palota

Az alaprajz melletti felirat a következő: „Ezen tervezet az 1866^{ik} évben a' bécsi cs. k. képzőművészeti Akadémiai kiállításon a' Füger-féle Akadémiai első díjat nyerte.”⁵ (Fleischer Gyula az akadémiai anyakönyvekben végzett kutatás alapján a díj elnyerésének az évét 1865-ben állapította meg.)⁶ Ez Steindl legnagyobb munkája a bécsi Akadémián eltöltött évekből, ahol állítólag 1867 végén még a szokásos vizsgák alól is felmentették és kitűnő bizonyítványt nyújtalmazták tehetségét.⁷ Az Akadémián mestere Friedrich Schmidt volt, Ausztria leg-

jelentősebb neogótikus stílusban alkotó építész, aki egy életre szólóan irányt szabott tanítványa érdeklődésének és munkásságának.⁸ A nagy neogótikus palota terve nem kivitelezésre szánt, hanem tanulmányi, illetve ideálterv volt, melyen jól felismerhető Friedrich Schmidt műveinek – elsősorban a bécsi parlament két épületéhez, a felső- és az alsóházhoz készült meg nem valósult terveknek (1864–65) – hatása.⁹ Az alaprajzon a háromhajós lépcsőház két udvart elválasztó külön szárnyat alkot, az udvarokat keresztboltozatos folyosó, a középkori kolostorkerengők kései utódja övezi. (21. kép) A főszárny közepén található a kupolával koronázott trónterem, erre fut merőlegesen a lépcsőház, ami viszont már a budapesti Országház elrendezését előlegezi. A tervezett épület tömegét franciás sarokpavilonok tagolják, a déli homlokzat közepén két hegyes torony által közrefogott kápolna látható, amely mögött a trónterem hosszanti nyeregtetővel fedett tömbje emelkedik (20. kép). Az előd itt is a bécsi alsóházhoz készült tervrajz, ám Steindl a nyílások változatosságában és gazdagságában túltesz mesterén. Ezen a terven építészünk már a gótikus formanyelv teljes birtokában, nagyszabású feladatok megoldására felkészülten áll előttünk. Képességének bizonyítására, az Országház építéséig majdnem két évtizedet kell még várnia.¹⁰

Országzászlók

A két zászló közül az egyik az országcímert, a másik Szűz Máriát és a gyermek Jézust ábrázolja.¹¹ A rajzokon nincs datálás, a legkézenfekvőbb az a feltevés, hogy az 1867-es koronázáshoz készültek. Mindkét zászló díszes kivitelezésű, rúdjukat egy-egy kardos, magyar díszruhás férfialak tartja. Az eredetileg valószínűleg akvarell technikával készült lapok festői kvalitása is figyelemreméltó. Ezek eddig Steindl egyedüli ismert, ilyen jellegű rajzai.

A Király serfözde táncterme és kocsmahelyisége Pesten

A Lipótváros északi részén, a Tüköry-gátnál terült el a Király Serföző és Gőzmalom Részvény Társulat számos épülete¹², nagyjából a mai Vígszínház környékén. Ide tervezett egy kisebb házat Steindl, tervrajzainak dátuma 1868 január 26.¹³ Az épület egy négyzetes, egyemeletes részből és egy ehhez csatlakozó hosszú, másfél emeletnyi magas reprezentatív teremből áll. Stílusa neoreneszánsz, ami arra utal, hogy Steindl megbízásra dolgozott, hiszen tudjuk, hogy saját jószántából a neogótikát részesítette volna előnyben. Az Építési Bizottmányhoz benyújtott beadványi terven viszont a „Felelőségem alatt Hild Károly építés” felirat szerepel.¹⁴ Ez önmagában nem cáfolja Steindl szerzőségét, hiszen az érvényben lévő rendelkezések szerint céhes mesterjoggal rendelkező építésznek kellett az Építési Bizottmányhoz engedélyezésre beküldött terveket kézjegyével ellátni. Mivel építészünk nem volt építőmester, Hild Károly lehet hogy csak a „nevét adta”, amire egyébként – különösen az ő gyakorlatában – sokszor volt példa. Viszont a beadványi terveken látható épület az elrendezés alapvető egyezése mellett némileg eltér a Steindl-féle tervrajztól, például a táncteremnek nem öt, hanem hat ablaktengelye van, és a finom reneszánsz architektúrájú ház helyett jellegtelen, szinte ipari építményt látunk. Az igazsághoz az is hozzátartozik, hogy az engedélyezési terv gyakran leegyszerűsített volt a tényleges épülethez képest, hiszen csak a gyakorlati-műszaki követelményeknek kellett megfelelnie. Mindent összevetve nem lehet biztonsággal megállapítani, tényleg Steindl tervei valósultak-e meg. A Király serfözde épületeit legkésőbb a századforduló körül, a Körút kiépítésekor lebontották.

Bérház a pesti Feldunasoron

Steindl terve a feliratok szerint a lipótvárosi egykori Géza utca – Attila utca – Feldunasor közötti területre készült.¹⁵ A régi utcaneveket és a Halácsy-féle térképet¹⁶ figyelembe véve ez a mai V. kerületben az Akadémia utca – Beloiannisz utca – Garibaldi utca – Garibaldi

köz által határolt tömbbel azonos.¹⁷ A telek tulajdonosai 1866-ban Fischl Lipót magánzó és Fischl Gusztáv terménykereskedő, 1871-ben csak Fischl Gusztáv.¹⁸ A Steindl által tervezett ház nem épült fel; az albumban mint „építendő bérház” szerepel, a Halácsy-féle 1871-es térképen a telken csak egy egészen kicsi, téglalapalakú építmény látható,¹⁹ és Fischl név alatt a szobajöhető évekre az Építési Bizottmány mutatója építési iratot nem jelöl. A telek-tömbön ma két, századforduló körül emelt ház áll.

A Steindl-féle tervrajzokon szereplő ház igen nagy méretű, háromemeletes és három oldalról szabadon áll. Stílusa neogótikus, a homlokzatok falsíkja nyerstégla (22. kép). A franciás sarokpavilonok ismerősek már a korábban bemutatott királyi kastély-tervről. A földszinten húzódó különösen széles csúcsíves nyílások – bár a terven beüvegezve szerepelnek – tulajdonképpen árkádot képeznek. Árkád vonul végig, bár jóval sűrűbb axisállásban, a Schmidt-féle bécsi városháza (1868–83) főhomlokzatának földszintjén, akárcsak később a budapesti Országházon. A Steindl által tervezett bérház legfőbb díszje a főhomlokzat közepét koronázó baldachin-szerű hármass oromzat. Nem tudjuk, miért nem épült meg a ház, de ha felépítették volna, élesen eltért volna a korszak szokásos neoreneszánsz stílusú bérházaitól.

Bérház a pesti Lázár utcában

Az előzőnél jóval szerényebb az a bérház, melyet Steindl a terézvárosi Lázár utcába tervezett.²⁰ A hosszú, keskeny telek másik végét a tervlapok szerint az Ó utca határolta, ide nézett volna a hátsó homlokzat. A kétemeletes épület neogótikus, nyerstégla homlokzatait szintenként eltérő formájú nyílások törik át (23. kép). A Lázár utcai főhomlokzat középtengelyében a kapu fölött zárterkély ugrik előre, fölötte a főpárkányt kis, hegyes oromzat koronázza. A hátsó, Ó utcára néző homlokzat második emeleti ablakai között a nyílásokhoz hasonló fülkéket jelöl s bennük feltehetően terrakotta díszítést, amit Steindl a későbbiekben oly szívesen alkalmazott, például az Új Városházán vagy a Műegyetem Múzeum körüli épületén. Ez a ház sem épült fel, az album szerint „építendő”, ma a Lázár illetve az Ó utcában ilyen épület nem áll. Szám hján a telket sem tudjuk azonosítani.

A Budai Kereskedelmi és Iparbank épülete

A tervrajzok, melyek többségén az 1869. április 30-i datálás olvasható²¹, a mai Fő utca – Apor Péter utca – Hunyadi János út által közrefogott kettős telekre készült, amely a Fő utca felől tekintve a 6. számnak felel meg.²² A Fő utcai épületrészben kaptak volna helyet a bank üzleti és hivatali helyiségei, a Hunyadi János út felől a bank bérháza állt volna. A kettő között, tekintettel a terepviszonyokra, szinteltolódás lett volna. Steindl mindkét épületbe nagy, felülvilágító, öntöttvas csigalépcsőt tervezett. Ez akkor nem valósult meg, de – ha más elrendezéssel is – nagyszabású öntöttvas lépcső készült pár évvel később a pesti Új Városházában. Steindl a Fő utcai épületrészhez négy homlokzatrajz-variánst készített. Ebből három neoreneszánsz: az első viszonylag visszafogott, a korabeli ízlésnek leginkább megfelelő; a második markánsabb, a földszinten erőteljes kváderezéssel, fölötte két szintet átfogó pilaszter óriásrenddel; míg a harmadik még erőteljesebb, földszintjén rusztikázás, első emeletén kváderezés látható, és a második és harmadik emeletet fogják össze óriás pilaszterek. A negyedik homlokzatrajz változat neogótikus, nyerstégla falsíkkal és igen gazdag tagozatokkal (24. kép). Akárcsak a korábban bemutatott királyi palota tervnél, a nyílások formáját az építész itt is szintenként változtatta, a csúcsíves ikerablaktól a szakállas szemöldökpárkányú Tudor-ablakig több variáció is látható. A neogótikus tervváltozat legfőbb díszje az oldalrizalitokat koronázó, már több tárgyalt tervről ismerős franciás manzárdpavilon, melyeket két-két előttük álló lépcsőzetes oromzat gazdagít. Ezek a stíluspróbalások a pesti Új

Városházához készült tervváltozatokkal állíthatók párhuzamba. A megrendelő, a Budai Kereskedelmi és Iparbank a legszolidabb első neoreneszánsz variáns, pontosabban egy ahhoz hasonló mellett döntött. Steindl beadványi terveinek évszáma 1871, az épület 1872-ben már állt.²³ Azonban a kettős ház helyett csak egy épült és nem a Fő utca 6. sz. saroktelken, hanem a Fő utca 4. számún, melyet kétfelől házak fognak közre. Az alaprajz is más lett, hiányzik az öntöttvas csigalépcső, helyette szokványos háromkarú lépcső vezet fel az emeletre.

Nyárilak

Datálás és helymegjelölés nélküli, minden bizonnyal ideáltervről van szó.^{23a} Szabadon álló, szabálytalan alaprajzú, egyemeletes villa, melynek stílusa német reneszánsz (25. kép). Leghangsúlyosabb eleme a hagymakupolában végződő torony, amely a lépcsőházat rejtje magában a legfelső szintje kilátóterasz. A belső helyiségeket, az alaprajzok tanúsága szerint, változatos osztású kazettás mennyezet borítja. Ez Steindl leggazdagabb és egyben legszabadabb megfogalmazású terve neoreneszánsz stílusban, hatását az épület különböző pontjain elhelyezett szoborfigurák fokozzák. A terv azt bizonyítja, hogy ha építésünk szabad kezét kap, a reneszánsznak Itálián kívüli változatát részesíti előnyben.

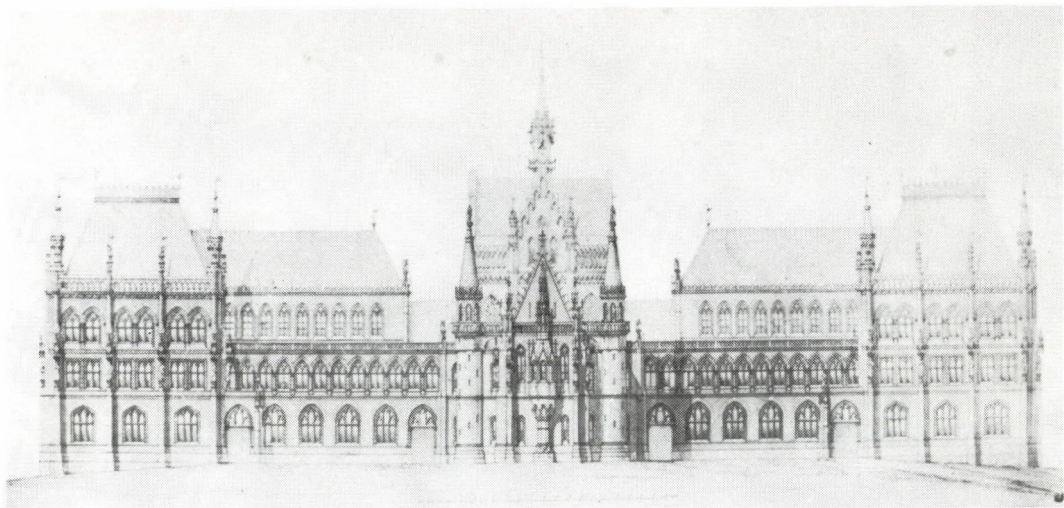
Karagyorgyevics Sándor herceg nyárilaka Bokszezen

Gondos kidolgozású, szép lapok Karagyorgyevics Sándor nyárilakának tervei.²⁴ Az építetető (1806–1885) az egykori szerb fejedelem volt, akit 1859-ben lemondattak a trónról.²⁵ Ezután felváltva Pesten és „oláhországi birtokain” tartózkodott. Az Arad megyei Bokszeg (ma Bocig, Románia) az ország déli határához közel feküdt, ezért eshetett a helysége az exfejedelem választása. Egyelőre nem tudjuk, megvalósult-e a Steindl-tervezte épület.²⁶ A datálatlan tervlapokon szabályos téglalap alaprajzú, négy saroktornyos, földszintes, neogótikus épület látható. A főhomlokzat lépcsőzetes középoromzatát valamint a saroktoronyokat szobrok gazdagítják, a falsíkok burkolata téglá, felül mintás cseréptető (26. kép). A metszetrajzon a belső helyiségek faburkolata és mustrás falai is jól kivehetők. A Karagyorgyevics-nyárilak a Steindl-album egyik legvonzóbb darabja.

Az aradi városháza

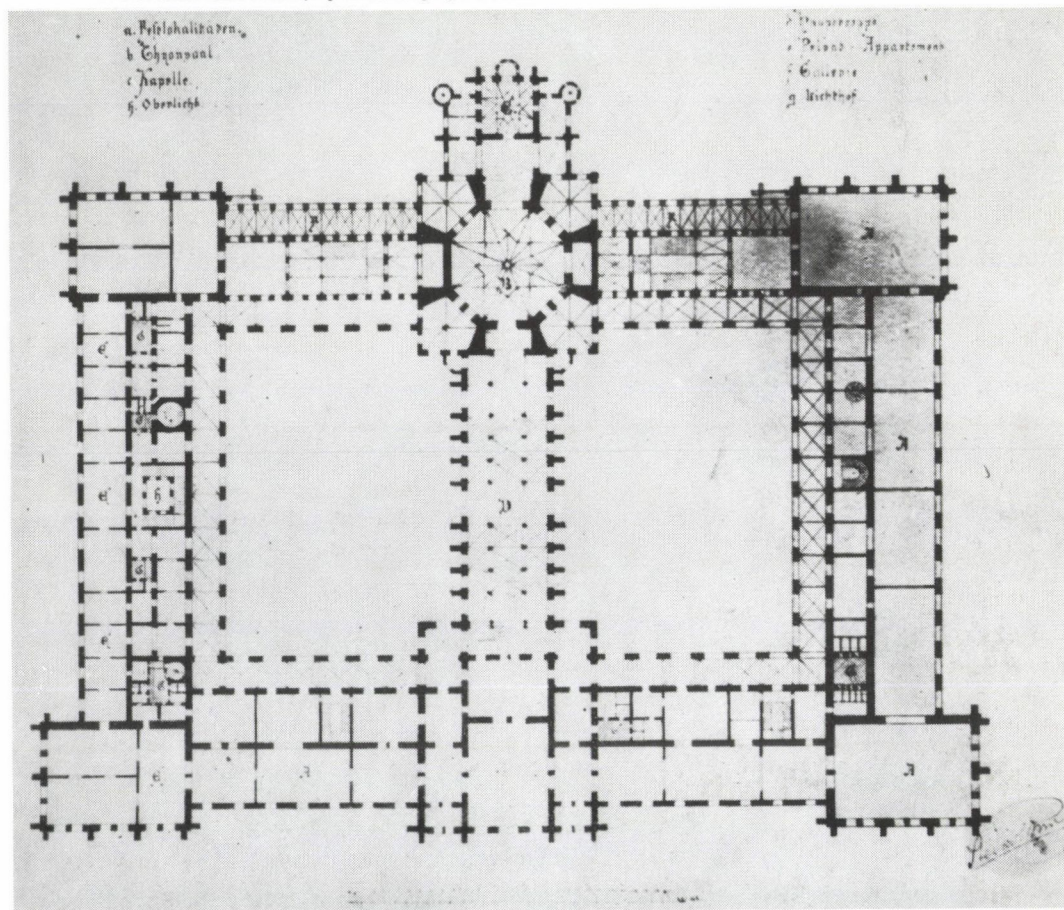
A pince és a földszint alaprajzának kartonlapján a következő felirat áll: „Az 1869^{iki} évben a sz. k. Arad város hatósága — egy városház építéséhez szükségelt terv elnyerése végett zárt körű pályázatott [!] hirdetett, mely pályázatnál e' terv az első díjat nyerte”; a tervlapok datálása 1869. május 27.²⁷ A teljes igazság az, hogy csak egyetlen terv érkezett be, Steindlé, de ezt a bírálóbizottság teljes mértékben megfelelőnek találta, és így építésünknek ítélte oda az első díjat, a 100 aranyat.²⁸ Steindl pályamunkája mégsem valósult meg, néhány évvel később Lechner Ödön készített tervet a városházához, amely Pekár Ferenc aradi építész által leegyszerűsített formában, meglehetősen konvencionális neoreneszánsz stílusban épült meg.²⁹

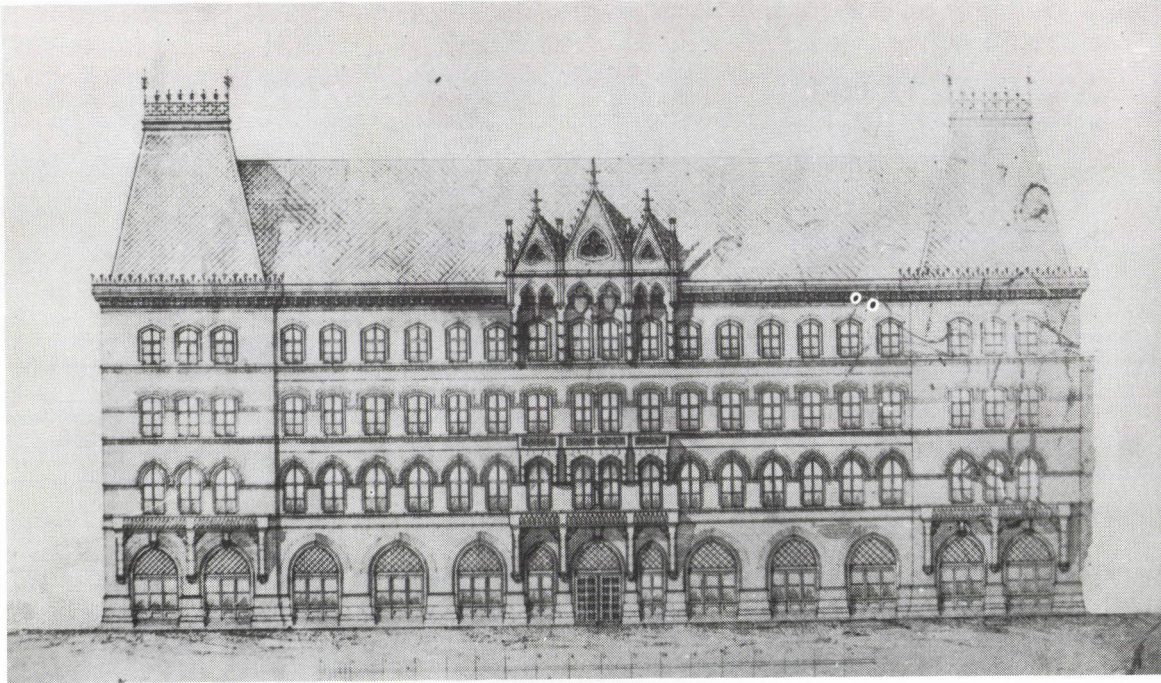
Steindl terve nagyméretű, téglalap alakú neogótikus építményt mutat. Akárcsak a Friedrich Schmidt által tervezett bécsi városházánál, az épületet középen, kereszt irányban egy vonalba elhelyezett kapualjak, illetve átjárók szelik át, és az udvari szárnyban kapott helyet a főlépcsőház (27. kép). Az utóbbinál Steindl már eltér mesterétől, mert míg a bécsi városháza oszlopokkal három hajóra osztott templomszerű tér, az aradi épület ötkarú díszlépcsője barokk előképekre tekint vissza. A pesti Új Városháza főlépcsője is ugyanilyen elrendezésű lesz. A kétszintes, galériás nagyterem is az Új Városháza közgyűlési termét előlegezi, olyan motívum egyezésével, mint az alsó szint oldalfala mentén elhelyezkedő díszes kandalló. Az impozáns főhomlokzat bal végén magas torony emelkedik, a homlokzat gazdagon díszített



20. Steindl Imre: Királyi palota, déli homlokzat, 1866.

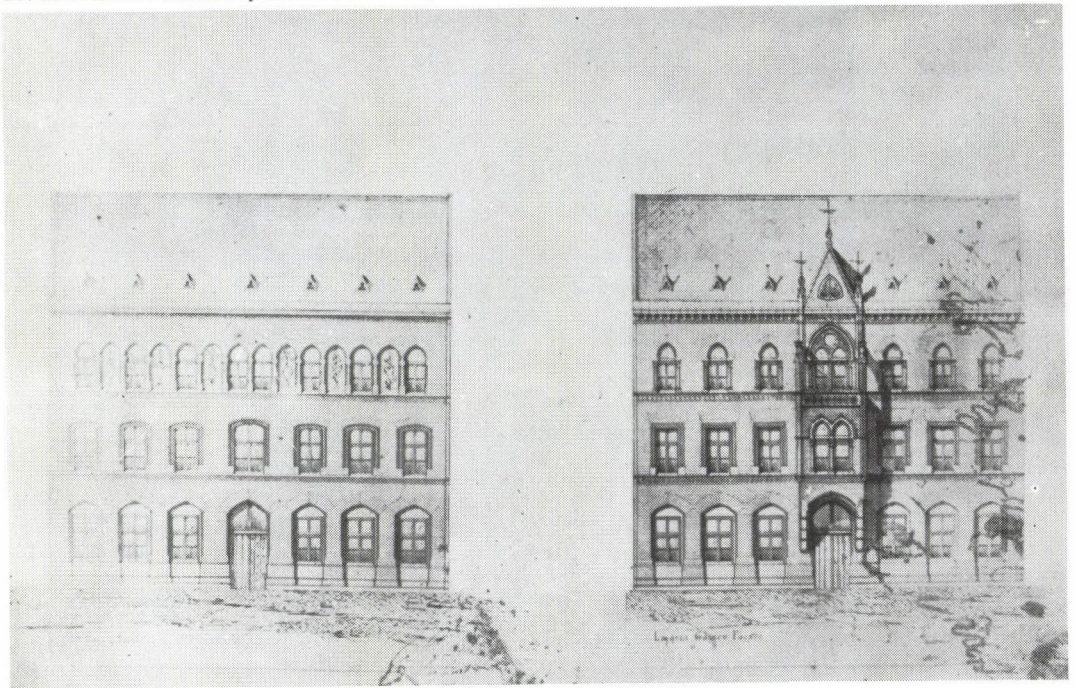
21. Steindl Imre: Királyi palota, alaprajz, 1866.

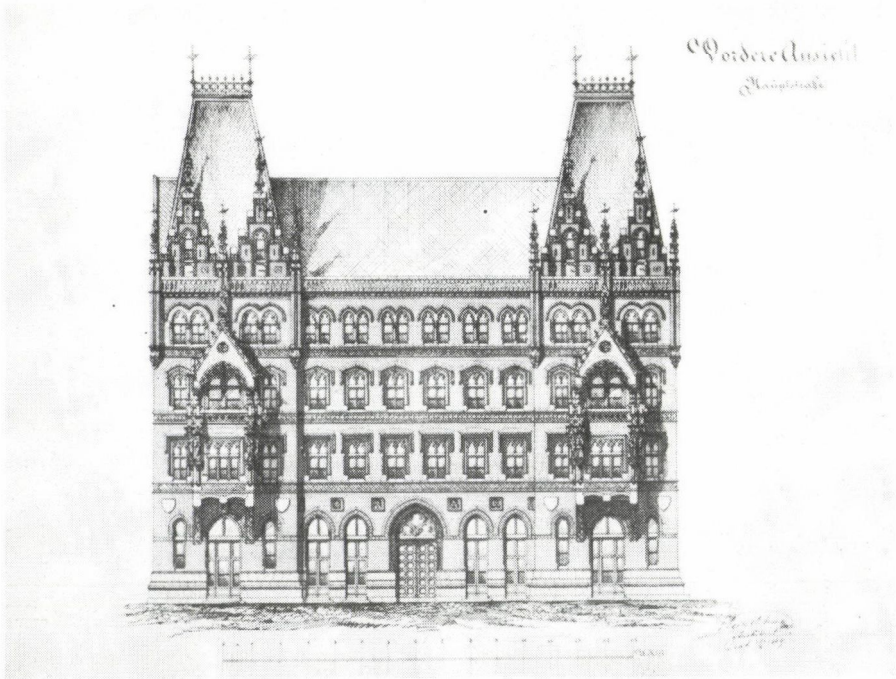




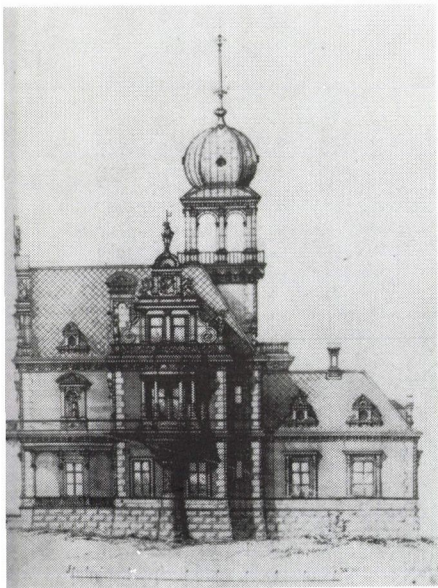
22. Steindl Imre: Bérház a pesti Földunasoron, főhomlokzat

23. Steindl Imre: Bérház a pesti Lázár utcában, homlokzatrajzok



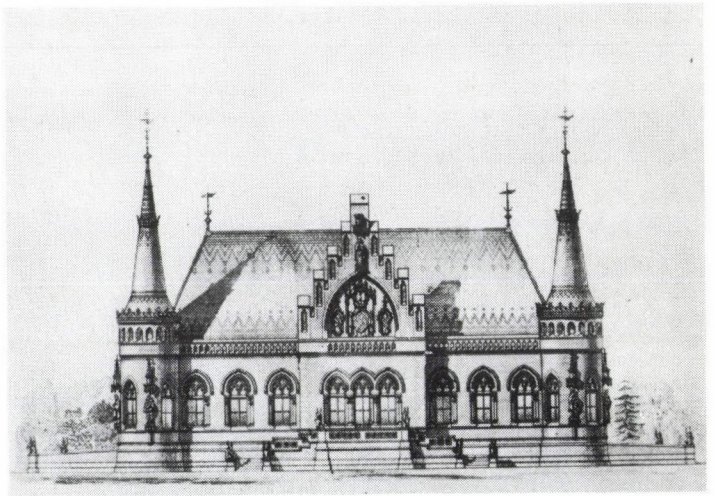


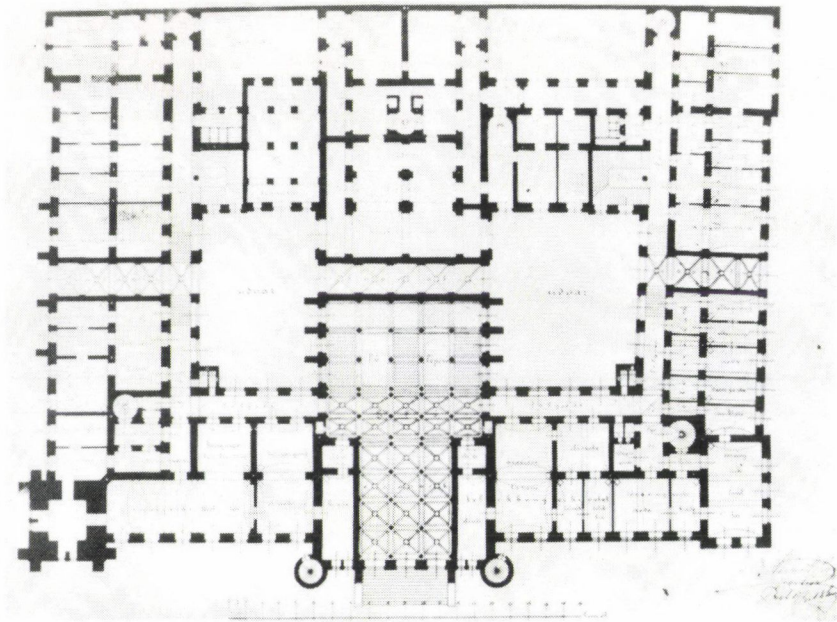
24. Steindl Imre: A Budai Kereskedelmi és Iparbank épülete, neogótikus változat, 1869.



25. Steindl Imre: Nyárilak, keleti homlokzat

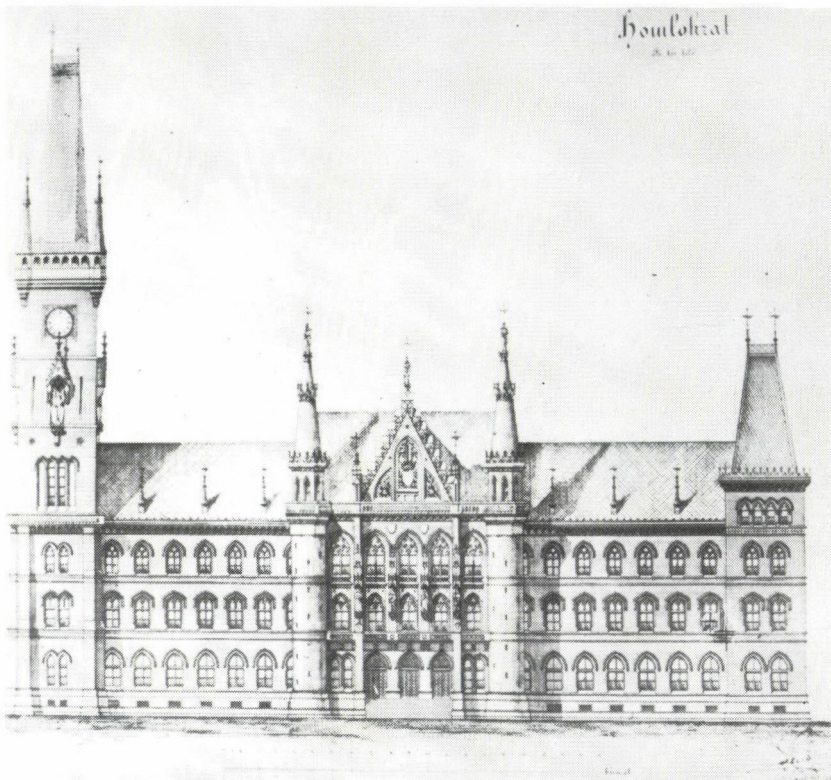
26. Steindl Imre: Karagyorgyevics Sándor nyárilaka Bokszege, főhomlokzat

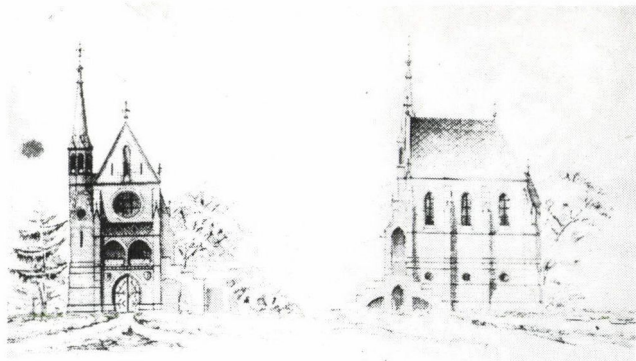




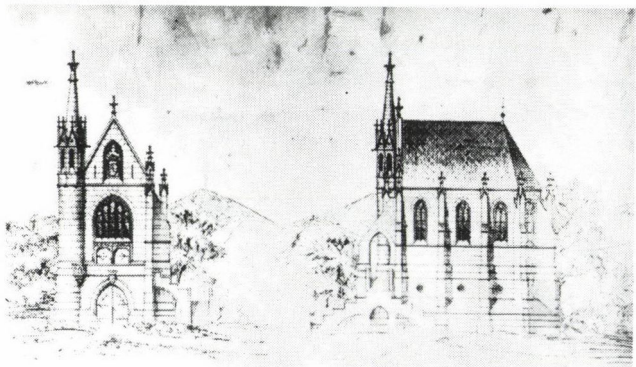
27. Steindl Imre: Az aradi városháza, földszinti alaprajz, 1869.

28. Steindl Imre: Az aradi városháza, főhomlokzat, 1869.

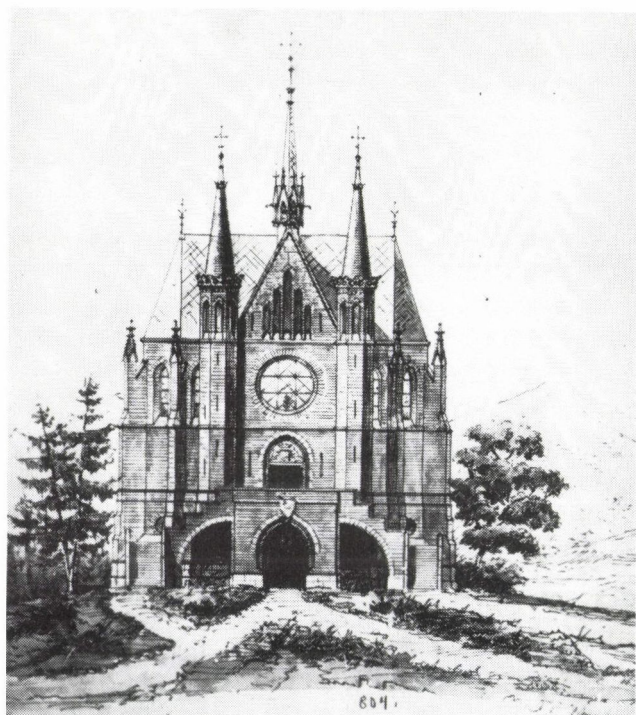




29. Steindl Imre: Sírkápolna téglából



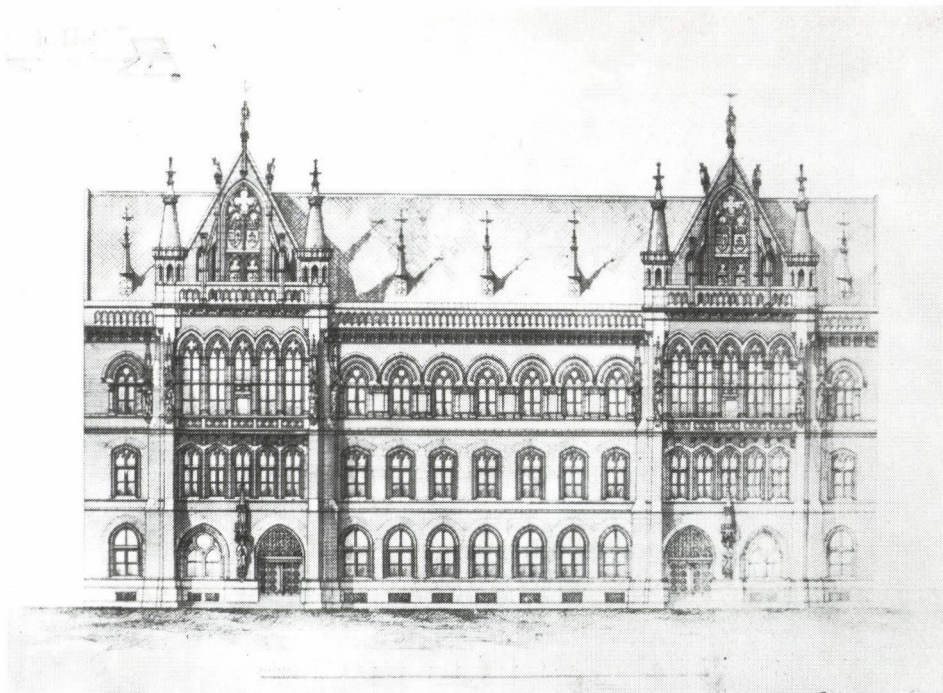
30. Steindl Imre: Sírkápolna kőből



31. Steindl Imre: A Nemes család sírkápolnája, főhomlokzat, 1868.

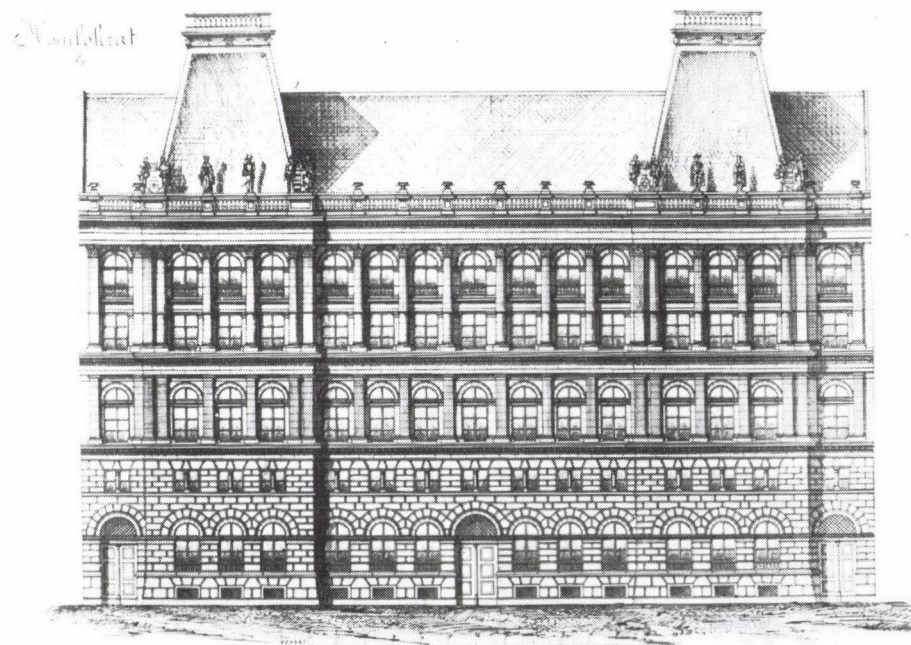


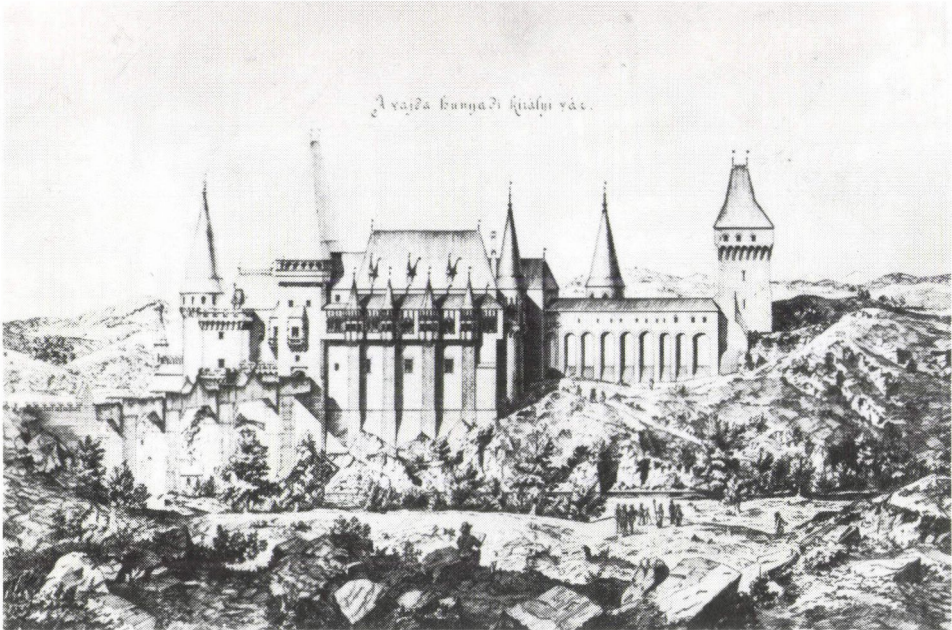
32. Steindl Imre: A kunbajai r. k. templom, távlati rajz, 1869.



33. Steindl Imre: A pesti Új Városháza, neogótikus változat, 1868.

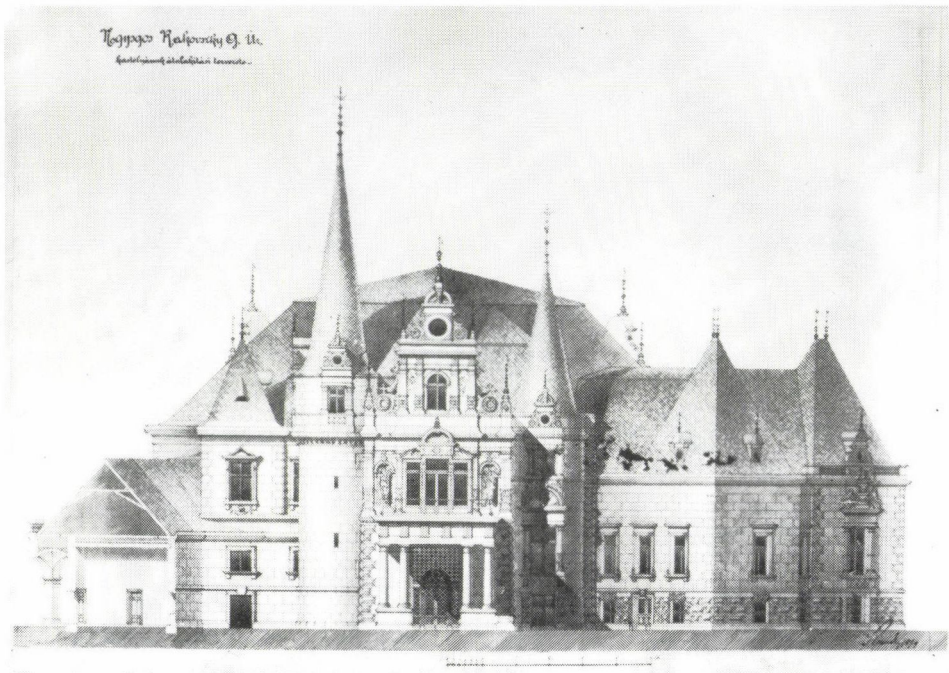
34. Steindl Imre: A pesti Új Városháza, neoreneszánsz (2/1.) változat, 1869.





35. Steindl Imre: Vajdahunyad várának kiépítési terve, távlati rajz, 1871.

36. Steindl Imre. Rakovszky Géza kocsói kastélyának átalakítási terve, főhomlokzat, 1879.



középrizalitját — akárcsak a királyi palota tervénél — kisméretű, hegyes tornyok keretezik (28. kép). A középrizalit kialakítása emlékeztet a müncheni neogótikus városházára (1867–74), melynek építészé ugyancsak Schmidt-tanítvány, Georg Hauberisser. Az aradi városháza, megépülése esetén, az Országház után Steindl egyik legnagyobb szabású alkotása lett volna.

Sírkápolna

A tervrajzokon nincs helymegjelölés, feltehetően csak ideáltervről van szó, amit alátámaszt az alaprajz hiánya is.³⁰ A hosszanti elrendezésű, saroktornyos, neogótikus kápolna tervét Steindl két változatban rajzolta meg, az egyik anyaga téglá (29. kép), a másiké kő (30. kép). Az anyag természetének megfelelően az első sima és puritán, míg a másik fiálékkal, kőrásokkal díszes építmény.

Érthető, hogy Steindl ideáltervként szívesen rajzolt kápolnát. Mestere, Schmidt elsősorban templomépítő volt, és a kortársak a gótikus stílust leginkább az egyházi építészethez tartották megfelelőnek. A tanulóévek során Schmidt és tanítványai többnyire templomok felmérésével foglalkoztak a nyári tanulmányutakon, amint erről a *Wiener Bauhütte* metszetes kiadványai tanúskodnak. Steindl első Magyarországra szánt, nagyszabású műve egyházi épület terve volt, a ferencvárosi plébániatemplomé, melyet még 1866-ban Bécsben készített.³¹

Az Andrassy család sírkápolnája Töketerebesén

Az Andrassy család számára 1868-ban Steindl két változatban tervezett sírkápolnát a Zemplén megyei Töketerebesre (ma Trebišov, Csehszlovákia). Mindkettő neogótikus és mindkettő a plébániatemplomhoz csatlakozott volna. Az első nyolcszög alakú, centrális kis építmény, amely a templomhoz nyaktaggal kapcsolódik.³² A második, a felirat szerint „elfogadott terv” a templomhoz merőlegesen csatlakozó két boltszakaszos, a hatszög három oldalával záródó kápolnát ábrázol.³³ Az idézett felirattal ellentétben nem épült meg a Steindl-féle sírkápolna. Andrassy Gyulának Meining Artúr épített neogótikus mauzóleumot 1893-ban a töketerbesi Andrassy-kastély kertjében.³⁴

A Nemes család sírkápolnája

Az előző kettőnél nagyobb, templomszerű a Nemes család sírkápolnája,³⁵ melynek tervét Steindl 1868-ban készítette el.³⁶ Az épület centrális elrendezésű, középső négyzetet három oldalról a nyolcszög öt oldalával záródó tér veszi körül, a bejárat felől rövid, kétszakaszos rész kapcsolódik hozzá. A főhomlokzat oromzatát két kis hegyes torony fogja közre, az egész építményt hegyes huszártorony koronázza (31. kép). A sírkápolna külső falsíkjait nyerstégla borítja. A tervrajzokon nincs helymegjelölés; a gróf hidvégi Nemes család ősrégi székely család,³⁷ így nyilván Erdélybe szánták a kápolnát. Megépüléséről nincs adat.

A kunbajai r. k. templom

A tervek datálása 1869. augusztus 10., az alaprajz felirata így szól: „A Kun-Bajai r. k. község napi kettős Isteni tisztelett [!] mellett 2400 egész 3000 hívőnek szolgáló egyház tervrajza.”³⁸ (A hívők száma így értendő: mintegy 2400–3000.) Nagy templomról van tehát szó, háromhajós, kereszthajós építményről (32. kép). Akárcsak a legtöbb Friedrich Schmidt által tervezett egyházi épület, ez is csarnoktemplom.³⁹ Külseje nyerstégla, ennek megfelelően meglehetősen dísztelen, ami az észak-német gótikát idézi. Főhomlokzati toronypárja lépcsőzetes oromzatot fog közre, melyben csúcsíves, nagy fülkében ül a rózsaaablak, fölötte szobordísz. A két oldalhajó kívülről a boltszakaszoknak megfelelő, a főhajóra merőleges, lekontyolt kis sátoztetők soraként jelentkeznek. A szentélyt csillag alaprajzú, lépcsős alapzaton álló, nyi-

tott építmény veszi körbe. Kunbaján pár évvel később felépült a r. k. templom, de nem a tárgyalt tervrajzok szerint.⁴⁰ A terv több szempontból az erzsébetvárosi plébániatemplom előfutára, ha természetesen nem is beszélhetünk teljes azonosságról. Az erzsébetvárosi is háromhajós, kereszthajós, nyerstégla külsejű csarnoktemplom, olyan ismerős elemekkel, mint a főhomlokzat oromzatába mélyített nagy, csúcsíves fülke, vagy az oldalhajóknak a főhajóra merőleges kis sátortetőinek sora.⁴¹ Harántirányú kis sátortetők az Országházon is feltűnnek (1884–1904).

A pesti Új Városháza

A „nagy” Steindl-albumban legtöbb tervvel a pesti Új Városháza szerepel, összesen 32 képtábla mutatja be az épület érdekes keletkezéstörténetét, az egyre újabb és újabb tervezési fázisokat. Az Új Városházáról néhány éve e sorok szerzője írt egy hosszabb tanulmányt, ahol levéltári és más írott dokumentumok alapján rekonstruálta a tervek keletkezésének körülményeit, de a tervrajzok zöme nem volt ismert;⁴² most a tervek állnak előttünk, hiánytalanul ilusztrálva és pár ponton módosítva az ott leírtakat.

Az első sorozatot az 1868-as pályázatra benyújtott tervek alkotják.⁴³ Alaprajzilag jelentősen eltér a végső változattól. Megfelelően az akkor tervbe vett funkciónak – polgári és fenyítő törvényszék – az épületnek két egyenrangú lépcsőháza van, melyek háromkarúak, az emeleten nincs még a későbbi közgyűlési teremhez mérhető helyiség. Az udvarok elhelyezése és nagysága sem azonos a későbbivel. Steindl egy neogótikus és egy neoreneszánsz variánst rajzolt. A neogótikus változat nyerstégla homlokzatán a tagozatok gazdagsága és a szobordísz a két oldalrizaliton koncentrálódik (33. kép). Mint Steindlnél másutt is, pl. a királyi palota vagy az aradi városháza tervén, a rizalitokat hegyes tornyok keretezik. A neoreneszánsz tervváltozat is meglehetősen mozgalmas: oldalrizalitjait a német reneszánszot idéző, összetett, volutás oromzat koronázza s mögötte manzárdpavilon emelkedik, az emeleti ablakok között lizénák, illetve lizénapárok sorakoznak. Nem véletlen, hogy a bírálóbizottság nem Steindl Imrének, hanem Szkalnitzky Antal és ifj. Koch Henrik építészpárosnak ítélte oda az első díjat. A Szkalnitzky–Koch-féle terv az 1860-as évek második felében szokásos tartózkodó, olaszos neoreneszánsz stílusban fogant, szemben Steindl kiforrottabb, monumentálisabb munkáival.

Pest város közgyűlése határozatára Steindl új terveket készített olyan épülethez, melyben csak a fenyítő törvényszék kap helyet.⁴⁴ A tervlapok datálása 1869. március 28. Az új funkciónak megfelelően változott a helyiségek eloszlása, az alaprajzi elrendezés főbb vonásai azonban megmaradtak. Az emeletek száma a korábbi kettővel szemben három. A homlokzathoz Steindl három neoreneszánsz variánst rajzolt. Mindhárom alsó harmada erőteljes kváderezést mutat, a főpárkányon középkorias, részben címertartó figurák állnak. Az 1. számú változat emeleti szintjein vájatolt pilaszterek sorakoznak az ablakközökben, a 2/1. számú két felső szintjét magas lábazon álló korinthoszi oszlopok és pilaszterek fogják össze és a rizalitokat – hasonlóan az előző tervsorozat neoreneszánsz változatához – manzárdpavilonok koronázzák (34. kép), míg a 2/2. számmal jelölt variánsban az első és második emelet ablakai plasztikus keretezésben, de közbeiktatott tagozatok nélkül húzódnak végig a homlokzaton. Ez a három homlokzatrajz tanúsítja építészetünk jártasságát a neoreneszánsz formavilágában, s jelzi, hogy igyekszik igazodni a korszak itáliai reneszánszban gyökerező építészeti ízléséhez.

A tárgyalt tervek közül a „II. számmal jegyzett terv”-et fogadták el kivitelre, hogy ezen belül melyik alvariánst, nem derül ki. 1870 elején viszont eldőlt, hogy a kormány elveszi a törvényszéket a városi közigazgatás jogköréből, így a tervezett épület Pest második városháza lesz. Ez újabb tervmódosítást igényelt. Építészünk ezen tervrajzai a „nagy” Steindl-album

időrendben és sorrendben utolsó lapjai.⁴⁵ Datálásuk 1870. április 20., az építés ellenőrzésére kiküldött bizottmány jóváhagyásának dátuma 1870. május 15. Annak ellenére, hogy a közgyűlés szerint a korábbi tervekhez képest nem kell jelentősen változtatni a meglévő terveken, Steindl az alaprajzon nagy módosításokat hajt végre, amit a lényeges funkcióváltozás valóban indokol is. Ekkor tervezi az ötkarú díszlépcsőt a bal oldalszárnyba és a kétszintes közgyűlési termet a főszárnyba. A változtatás a homlokzatra is kiterjed. Elrendezését tekintve az alapvető különbség a két oldalrizalit helyett a közgyűlési termet maga mögött rejtő széles középrizalit alkalmazása, amit a funkció és forma összhangja kívánt meg. A stílus tekintetében viszont előző tervének Steindl hátat fordított és neogótikus homlokzatrajzot készített, amely középrizalított koronázó hegyes oromzataival az északnémet gótika világát idézi, s közeli rokonságot mutat a Friedrich Schmidt tervezte bécsi Akademisches Gymnasiummal. Az előzmények után és azok ellenére Steindl azért kockáztathatta meg neogótikus architektúra tervezését, mert a megbízást már visszavonhatatlanul magáénak tudta; nem úgy, mint az 1869 elején készült tervrajzok esetében, amikor tulajdonképpen Szkalnitzkyt és Kochot is újból felkérték tervek készítésére (bár ennek nem tettek eleget) és látta, hogy komoly esélye csak neoreneszánsz stílusú épület tervével van. Építésünk újra megpróbálkozott a számára oly kedves neogótika érvényrejuttatásával.⁴⁶ Az Új Városháza további sorsa jól ismert; a közgyűlés felszólítására az alaprajz változtatása nélkül Steindlnek neoreneszánsz architektúrát kellett terveznie, ez alapján emelték az épületet.⁴⁷

Vajdahunyad vára

Az első lépéseit megtévő magyar műemlékvédelem legnagyobb vállalkozásai közé tartozott Vajdahunyad várának restaurálása.⁴⁸ Az 1854-es tűzvész alkalmával rommá vált épületet 1867-ben felkereste Friedrich Schmidt 12 tanítványa társaságában, felméréseket végeztek, majd tervet készítettek a restauráláshoz.⁴⁹ Ez a terv rekonstrukciót is előirányzott, de tülzásoktól mentes, visszafogott formában. Amikor azonban Schmidtet hivatalosan is felkérték a helyreállítás vezetésére, elhárította a megbízást és maga helyett kedvenc tanítványát, Schulcz Ferencet ajánlotta. Schulcz már nem pusztán restauráláshoz készített terveket, hanem a vár királyi rezidenciává történő kiépítésére, ami nagymértékű beavatkozást, díszes kiépítést jelentett.⁵⁰ 1870. október 21-én Schulcz váratlanul meghalt, helyébe Steindl Imre lépett. Új terveket készített a vár kiépítéséhez, és ezek közül szerepelnek a fontosabbak a korábban említett kisebb albumban.⁵¹ (A helyszínrajz datálása 1871. augusztus 31.) Steindl terve Schulczénál lényegesen egyszerűbb épülettel számol, a távlati rajz (35. kép) igen hasonló Schmidt korábbi tervrajzához. A metszetrajok viszont „stílhű” belső kialakítást jelölnek, melynek része a faburkolat, a mustrás falkifestés, a díszes kandallók – ne feledjük, hogy az épület jövődő rendeltetése az elképzelés szerint még mindig királyi rezidencia. A vállalkozás a maga nemében a legjelentősebbek közé tartozik Európában, olyan reprezentatív középkori várkiépítéseket és dekorálásokat sorolhatunk mellé, mint Pierrefonds vagy Wartburg. Az építkezés során aztán problémák merültek fel, de az épület további sorsa most kívül esik vizsgálódási körünkön.

Rakovszky Géza kastélya Kocsócon

Nem szerepel a tárgyalt fényképalbumokban, de Steindl korai munkásságának érdekes és eddig ismeretlen darabja Rakovszky Géza Trencsén megyei, kocsói (ma Kočovce, Csehszlovákia) kastélyának átalakítása és kibővítése, pontosabban az ehhez készített terv.⁵² Az alaprajz több változatban készült, a III. számmal jelölt dátuma 1876. július 4., a homlokzatrajz (36. kép) az 1879-es évszámot viseli. Az L alakú épülethez Steindl gazdag építészeti és plasztikai elemekkel ellátott, német reneszánsz stílusú középrizst tervezett, amelyet hegyes sisakkal

koronázott, kerek tornyok fognak közre, s melyhez furcsa módon dór kocsialáhajtó csatlakozik. Az eredetileg barokk kastélyépület 1880 körüli átalakításáról van információnk,⁵³ ezek szerint építészünk terve megvalósult. Az eddig ismertett tervrajzok közül a helymegjelölés nélküli nyárilak és a pesti Új Városháza egyik variánsa is német reneszánsz formában fogant; Steindl Imre nyilván kedvelte ezt a *modust*, és szívesen alkalmazta az olasz neoreneszánsz rovására – ha már neogótikus épületet nem tervezhetett. Ezt bizonyítja egy viszonylag korai pesti bérházépülete, amellyel kapcsolatban 1875-ben megjegyzi a *Budapester Bau-Zeitung* cikkírója, Steindlnek sikerült rábeszélnie az építtetőt, hogy elsőként a fővárosban német neoreneszánsz stílusú házat emeltesse.⁵⁴ Német neoreneszánsz formákat mutatott a debreceni Bika Szálló Steindl tervei szerint 1883-ra elkészült épülete is.⁵⁵

* * *

A gótizáló építészet Magyarországon – hiába születtek még jelentős alkotások ebben a korban az 1860-as években is⁵⁶ – az Akadémia palotájának építésével (1862–65) illetve az azt megelőző, a stílusok körül zajló polémiával⁵⁷ már elveszítette a csatát az évtized végére egyeduralgokodóvá váló neoreneszánsz irányzattal szemben. A tárgyalt tervek azt bizonyítják, hogy Bécsből hazaérkezve Steindl többször és szívesen próbálkozott érvényre juttatni a Friedrich Schmidt mellett elsajátított és szívügyévé vált neogótikát, de majdnem mindig kudarcot szenvedett, holott teljes vértetéssel szállt a küzdelembe. Most megismert tervei mutatják, hogy már birtokában volt mindannak a készségnek és ismeretnek, melyet csak később, az Országháza építésekor tudott kamatoztatni. A magyarországi gótizáló romantika alkotásainak zömével szemben a tervrajzok korrekt és gazdag gótikus formakincset vonultatnak fel, a speciális képzés és a középkori műemlékek beható ismerete eredményeként. Az albumban szereplő neogótikus épületek jelentős része nyerstégla homlokzatot mutat, ami ugyancsak szokatlan volt a magyar szemnek. Magyarországon korábban Hans Petschnig művelte a gótizáló nyerstégla építészetet (Buda, főreáliskola, Szekszárd-újvárosi r. k. templom, ágfalvai ev. templom), ám épületei elszigetelt próbálkozások maradtak.⁵⁸ Nem véletlen, hogy Petschnig kapcsolatban állt a neogótika egyik legjelentősebb európai centrumával, a kölni építészekkel illetve publicistákkal,⁵⁹ mint ahogy a pályafutását a kölni dómépítkezésén kezdő Friedrich Schmidt révén áttételesen Steindl is a kölni iskola tanítványának tekinthető. Henszlmann Imre és köre melegen üdvözölte a Magyarországra visszatérő Schmidt-tanítványokat – Steindlen kívül Schulek Frigyes és Schulcz Ferenc is az volt –, de nem tudták a tendenciát megállítani, a középkori stílusok háttérbeszorulását feltartóztatni. Minthogy új épületet nem sikerült neogótikus stílusban terveznie, a műemlékhelyreállítás nyújtott Steindl Imrének alkalmat vágyai megvalósítására, hiszen a magyar műemlékvédelem e kezdeti szakaszában az építés és a „helyreállítás” között nem húzódott éles határ. Ha mégis a neoreneszánsz felé fordult, szívesebben választotta a német vagy a francia változatot az itálieival szemben. 1870 körül ez sem volt tipikus. A következő másfél évtizedben végül is kénytelen volt főleg olaszos neoreneszánsz épületeket tervezni, egész sor ilyenről tudunk. Az 1870-es években – a kunbajai templomon kívül, ha a megvalósult épületet valóban az ő tervei szerint emelték – egy neogótikus alkotás ismert, gróf Gyulai Sámuel kis sírkápolnája, amely hasonló a bemutatott, de meg nem valósult sírkápolna tervrajzokhoz.⁶⁰ Az Országház építésének megkezdése után pedig csak egy jelentős alkotásáról van tudomásunk, a neogótikus erzsébetvárosi plébániatemplomról.⁶¹ Az eddig ismeretlen album Steindl „neogótikus oeuvre”-jét érdekes és kvalitásos alkotásokkal gazdagítja.

Végül ki kell térni még egy épületre, és pedig azért, mert *nem* Steindl Imre műve. Ez a beocsini Spitzer-kastély Délvidéken (Beočin, Jugoszlávia), amely két közelmúltban megjelent

fontos műben is feltételesen Steindl neve alatt szerepel.⁶² Tudjuk, hogy a feltételes attribúciók milyen könnyen változnak későbbi tanulmányok lapjain biztos szerzőséggé, aminek ez esetben most szeretnénk elejét venni. A beocsini kastélyt *Alpár Ignác* tervezte a századforduló körül.⁶³ Steindl Imrétől egyébként is idegen volt a középkori stílusoknak ott látható szabados interpretációja. Bár a kölni iskola doktriner szigorúságán sokat lazított – már eleve azzal, hogy főleg világi épületeket tervezett –, a korrekt gótikus formanyelv mellett mindig kitarított.

JEGYZETEK

1. CSÁNYI K.: Steindl Imre. „Művészet” 1902. [a továbbiakban: CSÁNYI] 334–339.

2. Steindl Imre építész terveinek fényképezett másolata. Budapesti Műszaki Egyletem központi könyvtára, katalógusszám: 22556. [A továbbiakban: Steindl-album.] – A könyvet, a dedikáció szerint 1928. I. 30-án ajándékozta Csányi Károly a könyvtárnak. – Az album kartonlapjainak számozása 108-ig tart, viszont a 37–42. sz. lapok hiányoznak. (Valószínűleg később kötötték a lapokat kötetbe.) A hiányzó lapok feltehetően Steindlnek a ferencvárosi plébániatemplomhoz 1866-ban készült tervrajzai voltak; aligha hihető, hogy ezt a jelentős vállalkozást az építész nem illusztrálta volna. Az épülethez Steindl mellett Ybl Miklós nyújtott be tervet. Steindl neogótikus épületet tervezett, Ybl neorománt. Ybl tervét fogadták el, amiben a két költségvetés közti különbség játszhatta a főszerepet – ezek 220.000 forintot illetve 158.644 forint 85 krajcárt tettek ki. („Nefejejts” 1866. 303.; YBL E.: Ybl Miklós. Bp., 1956. 56.)

3. CSÁNYI 335.; Dr. SZENTKIRÁLYI Z.: Adatok a magyar építészeképzés történetéhez. „Építés-Építészettudomány” 1971. 4. sz. 443.

4. Műemlékek Albuma. XXIV. Steindl tanár tervei. Budapesti Műszaki Egyletem, Építészettörténeti és Elméleti Tanszéki könyvtára, katalógusszám: G 2924. – Erre az albumra dr. Horváth Alice hívta fel a figyelmemet, amiért itt szeretnék köszönetet mondani neki.

5. Steindl-album 52. sz. (alaprajz), 53. sz. (metszet), 54. sz. (északi homlokzat), 55. sz. (nyugati homlokzat), 56. sz. (déli homlokzat).

6. FLEISCHER Gy.: Magyarok a bécsi Képzőművészeti Akadémián. Bp., 1935. 87.

7. CSÁNYI 335.

8. SISA J.: Steindl Imre. „Magyar Építőművészet” 1982/5. 56–59.; SISA, J.: Steindl, Schulek und Schulcz – drei ungarische Schüler des Wiener Dombaumeisters Friedrich von Schmidt. „Mitteilungen der Gesellschaft für Vergleichende Kunstforschung in Wien” 1985. 3. sz. 1–8.

9. PLANNER-STEINER, U.: Friedrich von Schmidt. EGGERT, K.: Gottfried Semper – Carl von Hasenauer. (Die Wiener Ringstrasse – Bild einer Epoche, Band VIII.) Wiesbaden, 1978. 15–18.

10. Az Országház egyik mintaképe éppen Schmidt említett felsőház terve volt az épületet koronázó hatalmas kupolával. Steindl ezt az idea korán megragadta, amire bizonyíték a berini Reichstaghoz 1872-ben készült pályaterve. („A Magyar Mérnök- és Építész-Egylet Közlönye” 1872. 214.; ZÁMBORSZKY I.: A magyar Országház. Bp., 1937. 32–33.)

11. Steindl-album 5. és 6. sz.

12. Budapest Főváros Levéltára: XV. 16. Térképtár P. átt. I. 15. Halácsy-féle térkép 1871, 7.

szelvény; Adressen-Kalender von Pest, Ofen und Altofen für die Jahre 1871 und 1872. Pest, 1871. 137, 138.

13. Steindl-album 1. sz. (alaprajzok), 2. sz. (metszet), 3. sz. (homlokzat a söracsarnok felé, tervvariáns), 4. sz. (homlokzat a söracsarnok felé, tervvariáns).

14. Budapest Főváros Levéltára: XV. 312. Pesti Építési Bizottmány tervei 272/1868, metszetrajok, 1868. márc. 26.

15. Steindl-album 7. sz. (pince alaprajz), 8. sz. (földszinti alaprajz), 9. sz. (I. emeleti alaprajz), 10. sz. (II. emeleti alaprajz), 11. sz. (III. emeleti alaprajz), 12. sz. (metszet), 13. sz. (Géza utcai homlokzat rajza), 14. sz. (Attila utcai homlokzat rajza), 15. sz. (Feldunasori homlokzat rajza).

16. L. 12. jegyz.

17. Az I. emeleti alaprajzon az „Obere Donauzeile N^o 25/24” felirat is látható, amely egyértelműen téves megjelölés. A Feldunasor 24–25. a mai Szalay utca – Néphadsereg utca – Kossuth Lajos tér keresztesződésének környékére esett, a tárgyaló telek helyes házszáma ebben a korban 20. volt. [Budapest főváros dunabalparti (volt pesti) részén megállapított új és régi helyrajzi és házszámok mutatókönyve. Bp., 1879. 54, 61, 67.]

18. Adress-Kalender von Pest, Ofen und Alt-Ofen für das Jahr 1867. Pest, 1866. 99.; Adressen-Kalender von Pest, Ofen und Altöfen für die Jahre 1871 und 1872. Pest, 1871. 137, 378.

19. L. 12. jegyz.

20. Steindl-album 22. sz. (alaprajzok), 23. sz. (metszet), 24. sz. (homlokzatrajzok).

21. Steindl-album 64. sz. (földszinti és I. emeleti alaprajz, banképület), 65. sz. (földszinti és I. emeleti alaprajz, lakóház), 66. sz. (keresztmetszet), 67. sz. (Fő utcai homlokzat rajza 1. variáns), 68. sz. (oldalhomlokzat), 69. sz. (Albrecht – Hunyadi János – úti homlokzat rajza), 70. sz. (Fő utcai homlokzat rajza 2. variáns), 71. sz. (Fő utcai homlokzat rajza 3. variáns), 72. sz. (Fő utcai homlokzat rajza 4. variáns).

22. Budapest Főváros Levéltára: XV. 16. Térképtár B. átt. 5. Marek-féle térkép 1873, 22. szelvény. A telek a tervek és az igen pontos térkép méreteit egymásra vetítve azonosítható. 1873-ban a szóban forgó kettős telek gyakorlatilag még beépítetlen.

23. CSÁNYI 335.; R. RATKAY I.: Budapest I. Fő u. 4. Tudományos dokumentáció, 1968. Kézirat a Budapesti Műemlékfelügyelőség gyűjteményében.

23a. Steindl-album 16. sz. (alaprajzok), 17. sz. (metszet), 18. sz. (északi homlokzat), 19. sz. (nyugati homlokzat), 20. sz. (déli homlokzat), 21. sz. (keleti homlokzat).

24. Steindl-album 91. sz. (földszinti alaprajz), 92. sz. (alagsor alaprajz), 93. sz. (metszet), 94. sz.

(főhomlokzat), 95. sz. (oldalnézet), 96. sz. (hátsó homlokzat).

25. Révai Nagy Lexikona, XVI. k. Bp., 1924. 531.

26. Megemlékeznek a „történeti nevezetességű Karagorgyevics kastély”-ról, de ezt a helyszínen még azonosítani kell. (Dr. SOMOGYI Gy.: Arad szab. kir. város és Arad vármegye közégségeinek leírása. III. k. 2. rész. Arad 1913. 112.) A Steindl-ről szóló irodalomban viszont nincs szó erről az épületről, ami Steindl esetleges szerzősége ellen szól.

27. Steindl-album 57. sz. (pince és földszinti alaprajz), 58. sz. (I. és II. emeleti alaprajz), 59. sz. (keresztmetszet), 60. sz. (hosszmetszet), 61. sz. (Új utcai homlokzat), 62. sz. (Fő úti homlokzat), 63. sz. (B. téri homlokzat).

28. „Arader Zeitung” 1869. jún. 18. „Nun gelangt der Bericht über die zum Concurs eingereichten Baupläne für das Stadthaus und das Theater zur Verlesung. Für das zu erbauende Stadthaus ist nur ein Plan, und zwar der des Architecten Steindl eingelaufen, der jedoch nach dem Ausspruche der Prüfungscommission allen Anforderungen entspricht, und des ersten Preises von 100 Stück Ducaten würdig ist. Die Stadt erhielt, wenn dieser Plan zur Ausführung angenommen würde, einen monumentalen Prachtbau, der ihr in jeder Beziehung zur Zierde gereichen würde.” – A pályázat rekonstruálható krónikája az „Aradi Lapok”-nak a városi közgyűlésekről szóló beszámoló alapján: „Ezután elnök a rendkívüli közgyűlés tulajdonképpeni tárgyára, a templom, városház és színház építésének kérdésére tért át. Mindezen építkezések szüksége egyhangúlag elismertetvén, első kérdés volt, hova emeltessenek a czélba vett épületek. ... elfogadtatott úgy a városház, mint a templom helyéül a sóház tér.” (1868. nov. 25.) „Erre a városház építéséről szóló bizottmányi jelentés is felolvastatik, melyben az abban létesítendő hivatal helyiségek s több hivatalnok lakásainak száma is benn foglaltatik. E jelentés szerint a polgármester, főjegyző s levéltárnok számára a városház épületben lakások létesítendőek. Barabás a főkapitány számára is lakást óhajtván, helybenhagyatik. A gyűlésterem nézve, mely a biz. munkálat tervében 48 négyzetöglő öre indítványoztatik, hosszú vitatkozás után elhatároztatott, hogy az építőmester utasítások, miszerint a tanácssteremben 250 személy kényelmesen ülhessen. A közönség számára karzatok állíttatnak fel.” (1869. feb. 19.) „Ezután az új városház és színházépület tervei mutatattak be. Ezek közt Steindl féle nyer előnyt minden tekintetben, s ennek szavaztatik meg a 100 arany első pályajutalom. A bírálóbizottság oda nyilatkozik, hogy e terv szerint a város egy [monumentális] díszépületet nyerne, mely kétségkívül díszéül szolgálna a városnak.” (1869. jún. 18.) „Pászthorfy F. úr h. polgármester... Előhozta, hogy az utóbbi ülés alkalmából két fontos tárgy fölötti határozat maradt el. Egyik a beérkezett városház és színház terveknek jutalom kiosztása: előadja, hogy a városháztervek kifogástalan szerkezete s kivitele miatt a felülvizsgáló bizottság véleményes jelentése értelmében ki lehet adni ... 1-ör. A városház építési terve (Steindl-é) az első díjt.” (1869. jún. 23.)

29. MÁRKI S.: Az aradi városháza. Vasárnapi Újság 1884. 603, kép 604.; Lechner Ödön 1845–1914 – emlékkiállítás a művész születésének 140. évfordulójára. Országos Műemléki Felügyelőség Magyar Építészeti Múzeum. Bp., 1985. 34, 84.

30. Steindl-album 25. sz. (főhomlokzat és oldalhomlokzat rajza, tervváltozat), 26. sz. (főhomlokzat és oldalhomlokzat rajza, tervváltozat).

31. V. ö. 2. jegyz.

32. Steindl-album 27. sz. (alaprajz), 28. sz. (metszet), 29. sz. (külső nézet). – CSÁNYI 335. szerint a terv még Bécsben készült, de ennek ellentmond az a tény, hogy 1868-ban Steindl már Pesten volt.

33. Steindl-album 30. sz. (alaprajz), 31. sz. (metszet), 32. sz. (a szentély nézete), 33. sz. (oldalnézet).

34. Dr. BOROVSZKY S. (szerk.): Magyarország vármegyéi és városai. Zemplén vármegye. Bp., é. n. [1900] 129.

35. Steindl-album 34. sz. (alaprajz, metszet), 35. sz. (oldalnézet), 36. sz. (homlokzat).

36. CSÁNYI 335. szerint „Nemes Ábrahám ... sírkápolnájának festői terve” még Bécsben készült, de tudomásunk szerint Steindl 1868-ban már Pesten volt.

37. KEMPELEN B.: Magyar nemes családok, VII. Bp., 1913. 438–440.

38. Steindl-album 38. sz. (alaprajz), 84. sz. (keresztmetszet az orgona felé), 85. sz. (hosszmetszet), 86. sz. (keresztmetszet a szentély felé), 87. sz. (főhomlokzat), 88. sz. (oldalnézet), 89. sz. (nézet a szentély felől), 90. sz. (távlati rajz).

39. NEUMANN, E.: Friedrich von Schmidt. Ein Beitrag zu seiner Monographie und zur Kunstgeschichte des 19. Jahrhunderts. Disszertáció, Universität Wien 1952, Der Sakralbau c. fejezet.

40. Kunbaján a régi, ideiglenes templom helyére 1875–77-ben épült új, mérete 14 x 41,75 m. Dr. BOROVSZKY S. (szerk.): Magyarország vármegyéi és városai. Bács-Bodrog vármegye. Bp., é. n. [1909] I. 104, II. 338. – Ez a templom méretei miatt nem lehet azonos a Steindl-tervezte épülettel, mert az utóbbi kb. 10x27 öl, vagyis 19x52 m. Hogy Steindl készítette-e egy újabb, redukált tervet és az valósult meg, ezt további kutatásnak kell megállapítania. Mindenesetre CSÁNYI 335. szerint Steindl munkássága „kiterjedt ... vidékre is, erről tanúskodik ... a kun-bajai templom épülete.”

41. „Építő Ipar” 1891. 49–51.; 1892. 2–3, rajzmelléklet; 1896. 8–10.; 1900. 279–281.

42. SISA J.: A pesti Új Városháza. „Ars Hungarica” 1983/2. 251–267. További építési iratokat I. Budapest Főváros Levéltára: IV. 1407. b. Bp.-i lvt. Tanácsi iratok II. 775/1874 k. cs.

43. Steindl-album 43. sz. (földszinti alaprajz, neogótikus változat), 44. sz. (I. emeleti alaprajz), 45. sz. (II. emeleti alaprajz), 46. sz. (szuterén alaprajz), 47. sz. (metszet, neogótikus változat), 48. sz. (homlokzatrajz, neogótikus változat), 49. sz. (földszinti alaprajz, neoreneszánsz változat), 50. sz. (metszet, neoreneszánsz változat), 51. sz. (homlokzatrajz, neoreneszánszváltozat).

44. Steindl-album 73. sz. (földszinti alaprajz), 74. sz. (mezzanin alaprajz), 75. sz. (I. emeleti alaprajz), 76. sz. (II. emeleti alaprajz), 77. sz. (III. emeleti alaprajz), 78. sz. (szuterén alaprajz), 79. sz. (homlokzatrajz, 1. változat), 80. sz. (homlokzatrajz, 2/1. változat), 81. sz. (metszatrajz, 2. változat), 82. sz. (homlokzatrajz, 2/2. változat).

45. Steindl-album 97. sz. (földszinti alaprajz), 98. sz. (I. emeleti alaprajz), 99. sz. (II. emeleti alaprajz), 100. sz. (III. emeleti alaprajz), 101. sz. (szuterén alaprajz), 102. sz. (keresztmetszet), 103. sz. (lépcső metszetek), 104. sz. (hosszmetszet),

105. sz. (hosszmetszet), 106. sz. (keresztmetszet), 107. sz. (hosszmetszet), 108. sz. (homlokzatrajz).

46. Ebben szövetségesre talált Heszlmann Imrében és a köré csoportosuló építészetekben és tudósokban. E kör támogató véleményének adott hangot az „Archaeologiai Értesítő” névjelzés nélküli írása (1870. júl. 15., 195.), melyet a következőkben idézünk: „(Steindl Imre) jeles építész és műegyetemi h. tanárnak a pesti második városházához készített terve a mérnök-egylet utolsó ülésében ki volt állítva. Bár tudjuk, hogy honi mérnök-építészaink legnagyobb része, mint egy régi klasszikusnak nevezett ízlés követői a góthikának nem barátja, még is az a legnagyobb kifogás az új tervezet ellen, hogy igenis nagyszerű oly szűk utczára nézve, mint a melyben e palota emeltetni fog. Különböztet az azt mondja Steindl tervéről a szakközlő, hogy a góth-sztíl egyöntetű keresztülvitele kívül és belül, könnyű és kényelmes közlekedés az egyes emeletekben, az egyes hajlékoknak és az ülésteremnek czélyszerű alkalmazása, nem csak a tervező könnyű és fesztelen felfogásáról tanuskodik, hanem az egész építménynek nagy- és emlékszerű kifejezést is adnak. Reméljük, hogy ily módon Schmidt tanár iskolája magának Pesten is utat fog törni és leküzd az azon ellenszenvet, melyet a jellemet nélkülözö addigi ízlés a régi egészséges és nagy változatosságot engedő építészeti irányában keltett. — A ki a margitszigeti újabb építményeket — sajátos kifestésükkel, szolid anyagukkal, emlékszerű szobrászati díszítményeikkel —, figyelemmel vizsgálja, talán nem is álmodik, hogy e conceptio alapja és alakjai a sötét középkor távol századaiban keresendők és a mi ízlésünkhöz, légviszonyainkhoz és általános életszükségleteinkhez inkább illelnek, mint a szelid görög éghajlat alatt támadt oszlopos csarnokok és szellős pitvarok.”

47. Az újkori városháza-építéséről megjelent újabb munkák KRANZ-MICHAELIS, Ch.: Rathhäuser im deutschen Kaiserreich 1871–1918. München 1976.; CUNNINGHAM, C.: Victorian and Edwardian Town Halls. London, Boston, Henley 1981.

48. Az épület történetéről átfogóan MÖLLER I.: A vajda-hunyadi vár építési kora. Bp., 1913.

49. R. F.: A vajda-hunyadi vár helyreállítása. „Vasárnapi Újság” 1868. 271–272.

50. A vajda-hunyadi vár tervrajzai. „A Magyar Mérnök- és Építész-Egylet Közlönye” 1870. 552., XLI–XLIII. tábla.

51. L. 4. jegyz., 1. sz. (helyszínrajz), 2. sz. (összkép), 3. sz. (keleti oldal), 4. sz. (metszet), 5. sz. (keresztmetszet), 6. sz. (hosszmetszet). — E sorozathoz tartozó tervlapokat őriznek még az Országos Műemléki Felügyelőség tervtárában, pl. K 10.172 (földszinti alaprajz), K 10.175 (I. és II. emeleti alaprajz, tetőzet).

52. Országos Műszaki Múzeum Tervtár, régi tervek mappája. Alaprajz „IIIk megoldás”, homlokzatrajz. A tervek a Budapesti Műszaki Egyetem Építészettörténeti és Elméleti Intézetéből kerültek a jelzett múzeumba. Az utóbbi helyen őrzik az alaprajz szignó és dátum nélküli „II. megoldás”-át. CSÁNYI 335. (itt a helység félreírt formában mint Kosóc szerepel).

53. Mapa hradd a zámku Československa. Praha, 1976. 54.

54. Die deutsche Renaissance in unserer Hauptstadt. „Budapester Bau-Zeitung” 1875. 27. sz. 209.

55. Sz. KÜRTI K.: Városképi változások Debrecenben. „Műemlékvédelem” 1983. 3. sz. 212–213.

56. KOMÁRIK D.: A gótizáló romantika építészete Magyarországon. „Építés-Építészettudomány” XIV. (1982) 3–4. sz. 275–319.

57. HAJNÓCI G.: Nemzeti építészeti stíluskérdései az Akadémia székházára kiírt pályázat körül. „Építés-Építészettudomány” XVII. (1985) 1–2. sz. 81–98.

58. KOMÁRIK 56. jegyz. i. m. 287. 301.

59. GIERSE, L.: Berichte aus Ungarn im „Organ für christliche Kunst” aus den Jahren 1853–1873. „Acta Historiae Artium” Tomus 31, 1985. 43.

60. A gr. Gyulai-féle sírkápolna a budai köztemetőben. „Az Építési Ipar” 1878. 95., rajzmelléklettel.

61. Érdemes volna megtudni, milyen volt az a villa, melyet Steindl Egyessy Géza országgyűlési gyorsírónak tervezett az újpesti Vasút utcába. („Bauzeitung für Ungarn” 1886. 222.) Ha gyanúnk igaznak bizonyul, ez volt egyike Steindl kevés megvalósult neogótikus épületének.

62. Magyar művészet 1890–1919. Szerk.: NÉMETH L. Bp., 1981. II. k. 105, 157.; DURANCI, B.: A vajdasági építészeti szecesszió. Fórum Könyvkiadó 1983. 32–34.

63. Magyarország képes albuma. Bp. é. n. [1900 k.] 333.; MAGYAR V.: Alpár Ignác élete és működése, III. In: Építőmesterek Ipartestülete V. évkönyv. Bp., 1934.

József Sisa: Some Early Works of Imre Steindl

Imre Steindl (1839–1902) was the greatest Gothic revivalist in the history of Hungarian architecture. In 1870, at the beginning of his career, he applied for a professorship at the Joseph Polytechnic (the predecessor of the present Technical University of Budapest); on this occasion he submitted an album containing the photographs of the designs he had made until that time. This album is a most valuable source of information concerning his hitherto practically unknown early works, especially as very few of them were actually built. The first ones date from the time when he was still a student at the Academy of Vienna, where his professor was the foremost Gothicist of Austria, Friedrich Schmidt. The design for a royal residence from 1866 was not yet meant for execution (fig. 20–21); there is resemblance between it and Schmidt's unrealized designs for the Herrenhaus and the Abgeordnetenhaus in Vienna. Linking the main staircase with the domed hall foreshadows the plan of the Parliament building in Budapest. On his return to Budapest in 1868 Steindl designed some blocks of flats in the Neo-Gothic style (fig. 22–23), but since the Neo-Renaissance was the prevailing mode in contemporary Hungary none of them was built. Especial-

ly interesting are the alternatives for the seat of the Commercial and Industrial Bank of Buda (1869), three of them being in different varieties of the Italianate Neo-Renaissance and the fourth one in florid Neo-Gothic (fig. 24). The most conventional of the Neo-Renaissance alternatives was accepted for execution. If he had a free choice, Steindl preferred the German version of the Renaissance; an illustration is the design for a villa, where no specific name or place is given (fig. 25), or the drawings for the remodelling of Géza Rakovszky's country house at Kocsóc from 1876 and 1879 (fig. 36). (The latter design was, of course, not included in the photographic album.) Alexander Karadjordjević's villa at Bokszeg is Neo-Gothic, though it is not known for certain if it has been built at all (fig. 26). In 1869 Steindl won the competition for the town hall of Arad with a design that – apart from the tower – resembles somewhat Georg Hauberisser's Munich New Town Hall, yet the realization fell through (fig. 27–28). The plan was mostly modelled on the Vienna Town Hall by Schmidt, but not the large double return staircase, which is Baroque in its layout rather than Gothic. The designs for chapels and churches are exclusively in the Neo-Gothic style, such as the alternatives for a chapel in stone (fig. 30) and in bricks (fig. 29), the sepulchral chapel of the Nemes family (fig. 31), or the parish church of Kumbaja, 1869 (fig. 32). Though the latter was not built in the form represented in the design, this twin-towered hall church with brick walls, being very much in line with Schmidt's concept, is the forerunner of Steindl's Erzsébetváros parish church in Budapest (1895–1901). 32 plates in the album are designs for the New Town Hall of Pest. From 1868 to 1870 Steindl prepared four sets of drawings, ranging in style from Gothic to different varieties of the Renaissance (fig. 33–34). The architect did his best to build a Neo-Gothic town hall, yet eventually he yielded to pressure from the municipal authorities, or rather, to the general predilection for the Italian Neo-Renaissance. (For the history of the New Town Hall of Pest, see J. Sisa: A pesti Új Városháza. *Ars Hungarica*, 1983/2 pp.251–268.) In the following years Steindl designed Neo-Renaissance structures. The only domain where he could build Gothic was the restoration of medieval churches and castles – 'to build' because at that early stage in the history of the protection of monuments in Hungary the borderline between building and restoring was still blurred. The first major undertaking of this kind was the conversion of the ruinous Vajdahunyad Castle in Transylvania into a royal residence, which involved sumptuous interior decoration – a project comparable in Europe with Pierrefonds or the Wartburg. In 1870 Steindl was assigned to carry out the restoration (fig. 35), but work stopped in 1874 still before it was completed. He had to wait another ten years before he had the opportunity to build a really magnificent Neo-Gothic edifice, the Hungarian Parliament House in Budapest (1884–1904).