

### III. századi harcos sírja Bályu (Bratovo) határában

KOTIGOROSKO, V. G.

Az i. sz. I. évezred első felének emlékényaga az Ukrán SzSzk kárpátontúli területén napjainkig a régiségeknek kis részét képezte. Ezek főleg szórványleletek, vagy temetkezések, melyek a XIX. és a XX. század fordulóján, a földmunkák során kerültek elő.<sup>1</sup>

Ily módon 1885-ben Szolyva (Szvaljava) város mellett építkezés közben szétdőltak néhány sírt. A leletegyüttes, melyet a helybeli lakosok gyűjtöttek össze, fegyverekből állt: kard, pajzsdudor és 4 lándzsahegy.<sup>2</sup>

1891-ben sírokat tártak fel az ilosvai járás területén lévő Árdánháza (Ardanovo) falu mellett. A helyi lakosok által összegyűjtött sírleletek (3 kard, pajzsdudor, csat, gyűrű) Lehoczky Tivadar gyűjteményébe kerültek.<sup>3</sup> Később, amikor feldolgozták az nyugat-ukrajnai területeknek az I. évezred első feléből származó leletanyagát, M. J. Szmisko rendszerezte, és przeworskinak határozta meg a Szolyva és Árdánháza környékén feltárt temetkezéseket<sup>4</sup> és az i. sz. II. század második felére keltezte őket.<sup>5</sup>

Az i. sz. első századaira jellemző fegyverekhez tartoznak a munkácsi járás területén levő *Sztanovo* falu határából előkerült szórványleletek<sup>6</sup>, valamint az ilosvai járás<sup>7</sup> területén levő *Szmologovica* községből előkerült lándzsahegy. 1896-ban Mezőkaszony (Koszino) mellett (beregzászi<sup>8</sup>

- 
1. I. M. Jankovich. Podkarpatská Rus v prehistorii. Munkács, 1931. 60—61, X—XI, XVI. 5—10.
  2. I. m. X:20—24. t.
  3. Lehoczky T. Adatok hazánk archaeológiájához. Munkács, II. kötet. 1912. XII—XIII. kép.
  4. M. J. Szmisko: Karpatski kurgani persoj polovini I tiszjacsolittja nasoj eri. Kijev, 1960. 6.
  5. M. J. Szmisko: Plemena psevorszkoj kulturi. = Naszelennya Prikarpattya i Volini za dobi rozkladu pervisznoobscsinnovo ladu ta v davnjoruszkij esasz. Kijev, 1976. 31.
  6. Jankovich: i. m.: X:25—28. l.
  7. Uo. X:29.t.
  8. Lehoczky T. i. m. 77—81.

járás)<sup>8</sup> tártak fel egy csontvázas gazdag női sírt. A leletegyüttest gyöngyök, tükör, orsógomb, ezüstcsat, üvegkocka, korsó és nagy ezüst duplelemezees fibula képezték.<sup>9</sup> A. K. Ambroz a fibulát az i. sz. V. század második felére datálta.<sup>10</sup> Ennek alapján megállapítja, hogy a hasonló maszszív ezüstitulák elterjedési területe egybeesik Attila birodalmának határaival (melynek központja a Tisza és a Duna közepső vidéke).<sup>11</sup>

A háború utáni években mentőásatásokat kezdtek a halomsírok feltárására Iza falu mellett a huszti járásban<sup>12</sup>, melyeket Szmisko a kárpáti halomsíros kultúra emlékeinek csoportjába sorolt.<sup>13</sup>

Az előkerült leletanyag alapján elvégezhetők az izai sírok kulturális-kronológiai vizsgálatát, megalapozva ezzel a kárpátontúli terület I. évezred első fele emlékeinek későbbi tanulmányozását.

Ily módon — Kárpátalja római kori népességének történetéről több adat áll rendelkezésünkre. Az utóbbi négy évben lényegesen megváltozott a kép az Ungvári Állami Egyetem régészeti expedíciója által a talajjavítási munkálatok alkalmával végzett intenzív leletmentő tevékenysége következtében. Ez idő alatt az i. sz. I. évezred első felének korábban ismert emlékegyüttese új lelőhelyekkel bővült, melyeknek jelentős részén ásatásokat is végeztek. Azonkívül 1976-ban fejezték be az Iza falu melletti i. sz. III. századi sír feltárását.<sup>14</sup>

A feltárt emlékek között külön figyelemet érdemel egy négy halomsírból álló csoport (Bátyu község délnyugati határa, nagyszőlősi járás), mely a Batár folyó (a Tisza baloldali mellékfolyója) bal partján található.

Folytak ásatások a legnagyobb halomsíron, amely ettől a halomcsoporttól 400 méterre nyugatra található, s amelyet elegyengettek.

A halomsírral kapcsolatban a helybeliek ismernek egy legendát egy török harcos lovával és kincseivel való eltemetéséről. Ezzel a legendával magyarázható a három kincskereső akna, melyekre a halomsír feltárása során bukkantak. (1. kép.)

---

9. Uo. XXXIII—XXXV. kép.

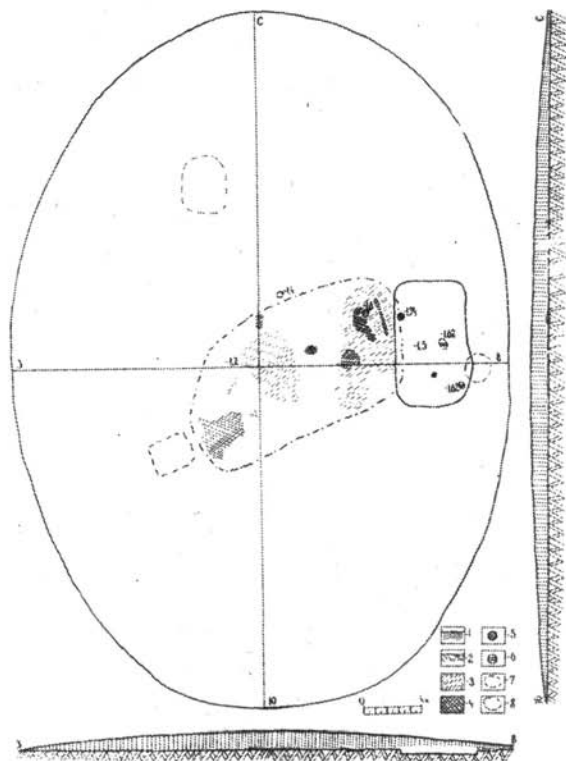
10. A. K. Ambroz: Fibuli juga jevropejszkoj csasztyi SzSzsZR. SzAI DI—30. Moszkva 1966, 88.

11. Uo.

12. M. J. Szmisko: Dva kurganni mogilnyiki v okoljicah sz. Izi, Zakarpatszkoj oblasztyi. AP, t. S, Kijev 1952.

13. M. J. Szmisko: Karpatszki kurganyi, 77—80., 115—116.

14. V. G. Kotigorosko: Iszledovanyije pamjatnyikov I. tiszjacseletyija n. e. na tyerritorii Zakarpatya AO, 1976 Moszkva, 1977.



1. kép. A bányúi halomsír vázlata; 1—töltés; 2—alaptalaj; 3—szén maradványok; 4—égett réteg; 5—urna; 6—sírgödör; 7—a kincskereső által ásott kutató akna; 8—máglya határvonala

A helyi lakosok a halomsírt Halottdombnak nevezik. A községtől 1,5 km-re délnyugatra helyezkedik el, a Djákovo—Petrovo út bal oldalán. A terep enyhén dombos. A halom magassága ásatásunk kezdetekor elérte az egy métert. Ovális formájú, mérete  $42 \times 34$  méter (1. kép). A feltöltést földből emelték, melyet a halom nyugati és délnyugati környékéről termeltek ki. A feltöltésből neolitikus kerámia, valamint pattintott obszidián és kovaköeszköz-darabok kerültek elő. Hasonló leleteket találtak a vízvezető árok kiásása során, mely a halom déli részénél egy mélyedésen vezetett keresztül.

A feltöltés leszedése után 1,2 méteres mélységben a halom alatti térség középső részén előkerült egy nagyméretű, kelet-nyugat tájolású máglyahely. A szénréteg vastagsága egyes helyeken elérte a 10-13 cm-t. A talaj vörös színűre égett részei világosan körülhatárolnak egy  $15,2 \times 9,2$

néteres területet. Itt is kerültek elő kerámia töredékek, részleges másodlagos égéssel, megolvadt bronzdarabkák, valamint kalcinált csontok (2:3, 5—8. kép).

A gondos tisztítás után a halom alatti terület keleti részén kirajzolódott a sírgödör. Téglalap alakú, és az égtájak szerint tájolták. Méretei:  $8,8 \times 4,8$  m. Oldalait 0,3 m mélyen ásták a talajba. A gödörben két urna és két temetkezési gödröcske volt. Az első urna (I.) a mélyedés keleti részében állt, samottal kevert agyagból kézzel formált edény. Világosbarna színű, égése egyenetlen, közepes. Enyhén kihajtott pereme átmegy a felemelkedő vállba, teste ovális, az alja profilírozott. Az urna magassága 33 cm, a száj átmérője 20 cm, az aljái 15 cm (2:2 kép). Az urna mellett volt egy 12,7 cm hosszúságú nyílhegy (2:13), egy egyenes hátú 14,3 cm-es kés (2:14), és egy 1,8 cm átmérőjű vasgyűrű (2:12).

A második urna az elsőtől 3,8 m-re északnyugati irányban, a sírgödör oldala mellett került elő (2:1). Egy 0,5 m átmérőjű, 0,24 cm mély kör alakú gödörben állt. Akárcsak az első, a második urna is kézzel formált edény. Samott és kevés kavics hozzáadásával agyagból készült. Pereme rövid, kissé kihajtott. Teste domború, leginkább az edény felső harmadánál. Az urna magassága 36 cm, a száj átmérője 23 cm, aljái 20 cm (2:1 kép).

Az urnán kívül a gödörbe helyezték a harcos alábbi fegyvereit is:

1. lándzsahegy, tör alakú pengével. A penge hossza: 17,4 cm, a köpű átmérője 1,9 cm (2:9 kép);

2. Széles, levél alakú pengéjű lándzsahegy, tövises köpűvel. A penge hossza 10,6 cm, a köpű átmérője 1,9 cm (2:10 kép);

3. Trapéz alakú végződésű pajzsfogó töredéke szegeccsel (2:18 kép);

4. Pajzsdudor, melynek henger alakú középső része rövid csúcs felé enyhén összeszűkül. Szegélye három szegeccsel csatlakozott a pajzstesthez. A pajzsdudor átmérője 14,5 cm, magassága 8 cm (2:20 kép);

5. 11 cm hosszú, alig megmunkált hátú kés (2:15 kép);

6. Téglalap keresztmetszetű, mindkét végén megszegeccselt vasrúd. Hossza 7,4 cm (2:29 kép);

Valamennyi fentebb leírt tárgy, a rajtuk lévő salakrétegnek köszönhetően, mely akkor képződött, amikor a tárgyak a tűz lángjában voltak, épségben maradt meg, a korrózió jelei nélkül. A két urna között kissé keleti irányban előkerült egy  $0,7 \times 0,5$  méteres, 0,12 m mély ovális formájú gödör. Gondosan átrakott kalcinált csontok voltak benne, melyeket felülről erősen korrodálódott tárgyakkal fedtek le. Ezek a tárgyak a következők:

1. Kúpos pajzsdudortöredék, melynek henger alakú középső része csúcsa felé szűkül. Magassága 12 cm (2:19 kép);

2. Trapézos végződésű pajzsfogó töredéke (2:27 kép);

3. Elhajlított, levél alakú pengéjű lándzsahegy. Hossza: 23 cm, a köpű átmérője 2 cm (2:11 kép);

4. Két pár rugós olló, letört hegygel (2:27, 28, 34 kép);

5. Görbe markolatú, letört végű, késformájú tárgy (2:16 kép);

6. Aszimmetrikus szárú, a tüskék alatt kapcsokkal ellátott, két pár sarkantyú töredéke. A száruk félkör alakú korongban végződnek. Keresztmetszetük háromszögű (2:26. 30—32., 35. kép);

7. Horog alakú kulcs, gyűrűvel a szár végén. Körkeresztmetszetű vasrúdból készült. Hossza 15,5 cm (2:23 kép);

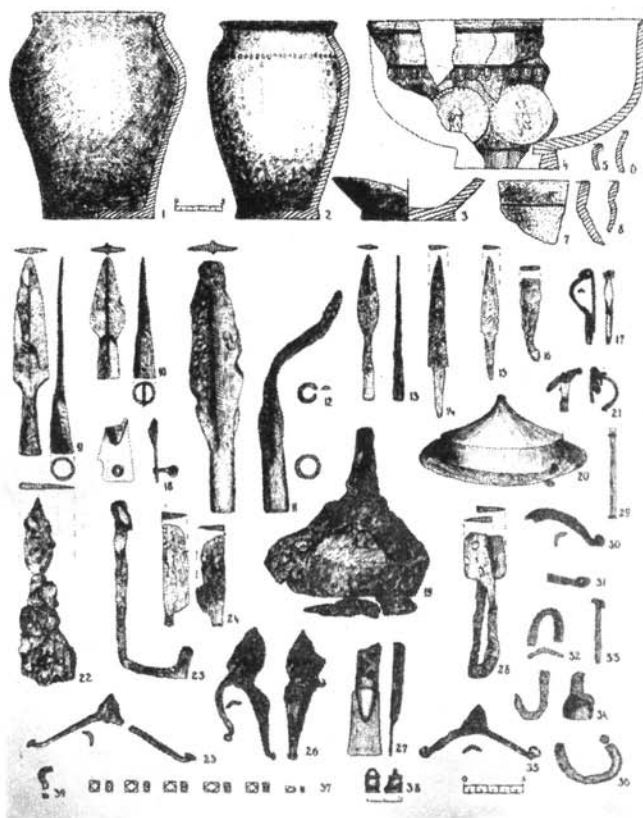
8. Számszerij alakú, gombos fejű, letört lábú vasfibula töredéke (2:21 kép);

9. Kör keresztmetszetű bronz tárgy töredéke (2:36 kép).

A következő temetkezés a sírgödör déldélkeleti sarkában került elő. Gondosan átválogatott kalcinált csontok voltak az ovális formájú gödörbe helyezve. A gödör méretei:  $0,5 \times 0,3$  m, mélysége 0,12 m. A gödör mellett volt egy egytagú, tüvel ellátott, keskeny lábú fibula. A fibulatest félkör keresztmetszetű. Hossza 6,7 cm (2:17 kép). Mellette előkerült egy téglalap keresztmetszetű, horog alakú bronz tárgy töredéke (2:39 kép).

A sírgödör betöltése szenes maradványokat tartalmazó agyagból állott. Feltárása során a következő tárgyak kerültek elő: egy vasszeg (2:33 kép) és egy terra sigillata típusú edény töredékei, melyekből sikerült összeállítani egy vázát. Hengeres pereme alatt vízszintes erezet fut, alatta található egy sima fríz, melyet még egy erezet választ el a tojásfüggő sortól. Lentebb egy Dragendorff 37 típusú medalionokkal díszített fríz található. Egyik egy ruhátlan nőt ábrázol, aki jobb kezével egy kivehetetlen tárgyra támaszkodik, a másikon egy elmosódott férfialak látható (2:4 kép). A váza magassága 13 cm, a száj átmérője 24 cm, a talp magassága 1,6 cm. A váza töredékeinek egy része másodlagos égés nyomait viseli magán.

1,8 méterre nyugati irányban a sírgödörtől fixáltak egy kerek formájú, 0,45 m átmérőjű, 0,4 m mély gödröcskét. A kalcinált csontok felett, melyeket gondosan helyeztek bele a gödörbe, előkerült egy tömör, széles pengéjű, törött nyelű, háromrét hajlított kés (2:22 kép). A megmaradt darab hossza kiegyenesített állapotban 16,5 cm.



2. kép. A bányai halomsír tárgyi leletanyaga; 1—2—urnák; 3—5—8—edénytöredékek; 4—váza; 9—11—lándzsahegyek; 12—vasgyűrű; 13—nyilhegy; 14—15—22—kések; 16—kés alakú tárgy; 17—21—fibulák; 18—27—pajzsfogó töredékei; 19—20—pajzsdudorok; 23—kulcs; 24—28—34 ollók; 25—26—30—32—35—sarkantyúk; 29—vasrúd; 33—szeg; 36—39—bronz darabkák; 37—karneolit gyöngyök; 38—függő

A csontok felszedése során a késen kívül előkerült hat darab tizenkét oldalú karneol gyöngy, melyek a hamvasztó tűz magas hőmérséklete hatására sötét színűek lettek (2:37 kép).

Ugyanebben a sírban került elő egy kisméretű, domború oldalú, kiálló peremű vödör alakú függő. Magassága 1,4 cm, átmérője 0,8 cm (2:38 kép).

Az utolsó sírtól 4,7 méterre északnyugatra előkerült még egy kör alakú, 0,5 m átmérőjű, 0,2 m mély gödör (1. kép). Feltöltésében előkerült néhány kézzel formált kerámia töredéke, és egy kevéske szén.

A bemutatott anyagból levont következtetéseket összegezve<sup>15</sup>, egybevetve az antropológiai vizsgálat eredményeivel, megállapíthatjuk, hogy a halomsírba öt halottat temettek el. Négyet sírgödörbe helyeztek el, közülük kettő lovas harcos volt. Erről a leletanyag páros leletei tanúskodnak (2 pajzsdudor, 2 pajzsfogó, 2 pár olló, 2 pár sarkantyú). A sírgödörön kívül elhelyezett ötödik temetkezés, a leletanyagból következtetve (gyöngyök, függő) nőé lehetett.

A halomsír kronológiai meghatározásában döntő szerepe van a tárgyi leletanyagnak, mely több mint harminc különböző darabból áll. A kerámia anyag jelentéktelen részt képvisel. A két urnán és a terra sigillata típusú vázán kívül a halomsír alatti területen öt-hat edénynek kb. húsz töredékét tárták fel (2:3, 5, 8 kép). Érdemes megemlíteni közülük a kihajtott peremű és gondosan kidolgozott vállú, kézzel formált agyagtálat (2:8 kép), melynek analógiái Péder i. sz. II—III. századi településéről ismertek.<sup>16</sup>

Az első számú urnának legközelebbi analógiái a Bovsev II. nevű csernjahovi településről ismertek.<sup>17</sup> Az urna testét ujjbenyomkodásos öv díszíti, mely a római korban a dák edényekben is előfordul.<sup>18</sup> A Felső-Tiszavidéken az edény felületét díszítő hasonló mintázat a psevorszki típusú fazekakra és tálakra jellemző.<sup>19</sup>

A 2. sz. urnához tartozó hasonló, kihajlú peremű, domború oldalú, magas vállú edényeket (2:1 kép), a III. századi izai temetőből ismerjük Kárpátalján.<sup>20</sup>

A legérdekesebb lelet a váza (2:4 kép). Kárpátalján eddig ez az egyetlen terra sigillata. Egy brigetioi váza analógiája alapján az i. sz. III. század első felére keltezhető.<sup>21</sup> Ilyen típusú, egész vázákat találtak a dél-

---

15. Az embertani vizsgálatokat az Ungvári Egyetem Anatómiai tanszékén végezték. Südslowakei. — SIA, XVII—2, 1967.

16. M. Lamiova — Schmiedlova: Römerzeitliche siedlungskeramik in der

17. V. D. Baran: Do pitanja pro pidgruntja csernjahivszkoj kulturi. — Doszlidzsennja z szlovjano-ruszkoi arheologii. Kijev, 1976, 5:1. kép.

18. Sz. Morinc: Novij oblik dakijszkoj kulturi v rimszkuju epohu. Dacia 5 (1961), 6:2 kép.

19. M. Lamiova — Schmiedlova: I. m. 464. p. 38:1. kép. V. Budinsky-Kricka. Sidlisko z doby rimskej a stan národov v Presove SIA, X—1, 1963. VI:10, 11. tábla.

20. M. J. Szmisko: Karpatszki kurgani..., 99—100. p. XVIII:11. tábla.

21. F. Ficchler: Nachlese zu den Sigillaten aus Brigetio in Wien. Dissertationes Pannonicae. Ser 2., No 10. Budapest, 1938. 154.

nyugat-szlovákiai sztárai<sup>22</sup> telepen és az ocskói<sup>23</sup> temetőben. T. Kolník a hasonló vázákat Resatus<sup>24</sup> pannoniai mester készítményeinek tartja. Ezek a vázák a Felső-Tiszavidékre és a Kárpát-medence más részeibe Pannóniából kerültek.

A bátyui halomsír lovas harcosának felszerelése, mint fentebb láttuk, lándzsahegyekből, nyilakból, pajzsfogókból és sarkantyúkból áll.

A levélalakú pengéjű lándzsahegyek, melyeknek közepén bordázat fut végig (2:10, 11. kép) Galícia<sup>25</sup> területén lévő psevorszki típusú temetkezések fegyverei között fordulnak elő. Ezek a temetkezések az i. sz. III. század első felére datálhatók.<sup>26</sup> A késő-kelta minták alapján<sup>27</sup> készített hasonló lándzsahegyek megjelenése a római korban, a II. század végén és a III. század elején<sup>28</sup> kezdődő kelta reneszánsz jelenségével függ össze.

A babérlevél pengéjű, rombuszos bevágású, köpús lándzsahegyek (2:13 kép) az időszámításunk első századaiban jelennek meg, és meglehetősen hosszú ideig megmaradnak, s még a VI. századi longobárd temetkezésekben is előfordulnak.<sup>29</sup>

Trapéz formában végződő pajzsfogó két példányban került elő (2:18, 27 kép). Megjelenésüket M. Jahn a III. század elejére teszi, megállapítva, hogy hosszú ideig fennmaradtak.<sup>30</sup> A későrómai kor psevorszki típusú temetkezéseiben is előfordulnak.<sup>31</sup> Ezekre a temetkezésekre jellemzőek a hengeres aljú, hosszú, vagy rövid csúcsuk felé kúposan szűkülő pajzsdudorok<sup>32</sup> (2:19, 20. kép).

A nyugat-balti kultúra pajzsdudorait, melyek a mieinknek analógiái, K. Godłowski a későrómai kor korai szakaszára datálja.<sup>33</sup>

22. T. Kolník: Prehľad a stav badania o dobe rimskej a stahovani narodov. SIA, XIX—2, 6:1—2. kép.

23. F. Krizek: Nove nalezky terry sigillaty na Slovensku. SIA, XIV—L, 1966. 111, 8. kép.

24. T. Kolník: i. m. 509.

25. M. Smisko: Kultury wczesnego okresu epoki cesarstwa rzymskiego w Malopolsa Wschadniej. Lwów, 1932. 81. p. II. 1, 4—5.

26. M. J. Szmisko: Plemena psevorszkoj kulturi. 31.

27. J. Filip: Keltové ve středni Europe Praha 1956. LXVI:16; XVIX:5; CII:9 t.

28. M. B. Scsukin: Csernahovszkaja kultura i javlenyje keltszkovo reneszansza. KSZIA. 133. 1973. 20—21.

29. Bóna I.: Die Langobarden in Ungarn. Acta Arch. Hung. 8. (1956) 243, 16:1—7. kép

30. M. Jahn: Die Bewaffung der Germanen. Würzburg 1916. 192.

31. M. Szmisko: i. m. 92. II.12. t.

32. Uo. 80. p. II:10, 14. t.

33. K. Godłowski: The Chronology of the Late Roman and early Migrations periode in Central Europe. Kraków, 1970, 102. X:16. t.



A félkör alakú korongban és a masszív túske alatt kapocsban végződő aszimmetrikus szárú sarkantyúk (2:26, 30—32., 35. kép) Lengyelország<sup>34</sup> és Nyugat-Ukrajna<sup>35</sup> psevorszki típusú temetkezéseinek tipikus leletei. A hasonló típusú legkorábbi sarkantyúkat K. Godlowski a népvándorlaskor legkorábbi szakaszának B<sub>2</sub> fázisához köti.<sup>36</sup> Ugyanakkor M. Jahn a kapocsos sarkantyúk megjelenését az i. sz. III. század elejére teszi, mondván, hogy korábról ezek nem ismertek.<sup>37</sup> Mindenesetre a szomszédos szlovákiai és galíciai területeken a hasonló sarkantyúk előfordulnak az i. sz. III. század első felének leletegyütteseiben.<sup>38</sup>

Bátyún két fibula került elő. Az első — egytagú, keskeny lábú fibula tüvel, melynek pontos analógiái vannak Opotov<sup>39</sup> és Ocskó<sup>40</sup> sírleletei között. A terra sigillata töredékeknek s az egytagú fibuláknak Ocskón a 222. sírban való együttes előkerülése alapján T. Kolnik megjelenésük kezdetét a II. század végére és a III. század elejére tette.<sup>41</sup> A legtöbb hasonló felépítésű fibulát Kostelec na Hané temetőjében találták (79 darabot).<sup>42</sup> Az Iza melletti i. sz. III. századi temetőből a kárpátöntúli területen 9 hasonló fibula került elő.<sup>43</sup>

A második fejjombos, számszerij alakú fibula. A fibulatestet nem úgy erősítették a tühöz, mint a hasonló felépítésű fibuláknál általában szokásos, fölülről lefelé, hanem alulról fölfelé (2:21 kép). Attól eltekintve, hogy lába letört, a megmaradt rész a csernjahovi kultúra<sup>44</sup> leletanyagában gyakran előforduló számszerij alakú, tüvel ellátott fibulákra emlékeztet.

A bátyúi halomsír használati tárgyai közé tartozik a horog alakú kulcs (2:23 kép), az ollók (2:24, 28., 34. kép) és a szög (2:33 kép). A hasonló kulcsok, a horog alakúakkal együtt jól ismertek Nyugat-Európa

34. Uo. 6—7. 2:a, i kép.

35. M. Szmisko: i. m. II:13. t.

36. K. Godlowski: i. m. 7, 2. kép.

37. M. Jahn: *Der Reitersporn, seine Entstehung und Früheste Entwicklung*. Leipzig, 1921. 58., 61.

38. T. Kolnik: *K typologii a chronologii niektorych spon*. SIA, XIII—1, 1965. 193—194, 6:6 kép. M. J. Szmisko: *Plemena psevorszkoj kulturi*. 31.

39. K. Godlowski: I. m. II:6. t.

40. T. Kolnik: *K typology a chronology* ... 12:3. kép.

41. Uo. 202.

42. J. Zeman: *Severni Morava v mladsi dobe rimske*. *Problémy osidleni ve svetle rozboru pohrebiste z Kostelce na Hane*. Praha, 1961. 180—188.

43. M. J. Szmisko: *Dva kurgani mogilnyiki* ..., II:12, 13. t. V. G. Kotigorosko: i. m.

44. V. Baran: *Poszelelnja persih sztolity nasoj eri bilja szela Cserepin*. Kijev, 1961, 76.

területén, az i. sz. I., IV. századi emlékek alapján.<sup>45</sup> A lakóhely bezárására használatos kulcsok sírbahelyezése, az elhunyt és a ház, s abban lakó családjai közti összeköttetés szimbóluma lehet.<sup>46</sup> A mieinkhez hasonló rugós ollók előfordulnak Lengyelország psevorszki típusú temetkezéseiben (Gebultov)<sup>47</sup> továbbá a krinicski<sup>48</sup> és a II. vorobjevoi,<sup>49</sup> csernjahovi településeken. A juhok nyírására használt ollók az ősi régmúltban jelennek meg, és hosszú ideig fennmaradnak, egészen napjainkig, lényeges változások nélkül. A Kárpátalján előkerült két rugós olló semmiben sem különbözik azoktól, melyeket a *Gallis-Lovacska*<sup>50</sup> híres, késő La Tene kézműves településen kerültek elő. Az i. sz. I. századra datálható az ábrahámí temetkezésből előkerült ollók, az i. sz. II. század második felére a Zemplénben (Szlovákia).<sup>51</sup>

Érdekes lelet az egyik oldalán elkovácsolt felületű szög (2:33 kép). Analógiája a budapesti temetőben került elő.<sup>52</sup> Az ilyen típusú szögeket lovak patkolására használták.<sup>53</sup>

A bátyúi halomsír leletei között a díszeket hat darab tizenkét oldalú karneol gyöngy és egy függő képviseli (2:37, 38. kép). Sz. M. Alekszejev a hasonló gyöngyök megjelenését a Fekete-tenger északi partvidékén az i. sz. II—III. századra teszi.<sup>54</sup> Később elterjedtek egész Nyugat-Európa területén, és különösen gyakran fordulnak elő a csernjahovi típusú leletek között.<sup>55</sup> Párducz M. a karneolgyöngyök megjelenését Magyarországon az i. sz. 180—200-as évekre teszi és kapcsolatba hozza a szarmata betöréssel.<sup>56</sup> A vödör alakú függő vagy „vödröcske”-függő domború oldalú.

- 
45. V. M. Cigilik: Naszelennja Vernhnyovo Podnizstrovja persih sztality nasoj eri, Kijev, 1975. 118, 52:5 kép, E. A. Rikman: Pamjatnyik epohi velikovo perezszelenyija narodov. Kisinyev, 1967, 27—28. 4:7, 14; 7:7, 8. kép.
46. E. A. Rikman: Etnyicseszkaja isztorija naszelenyija Podnyesztrovja i prilegajuscsevo Poldunavja v pervih vekah nasej eri. M., 1975. 290.
47. K. Godlowski: Kultura przeworska. Pr. Arch 2. Krakow, 1961. 186.
48. E. A. Szimonovics: Pamjatnyiki csernjahovszkoj kulturi v sz. Krinycski. MIA, 82. (1960) 3:8. kép.
49. E. A. Szimonovics: Poszelenyije Vorobjovka 2 v Kurszkoj oblasztyi. KSZIA, 140, 1974. 80. 4:23. kép.
50. Lehoczky T.: i. m. XI:17., XVI. 4. kép.
51. T. Kolnik: Prehľad a stav... 16:17, 29:3. kép.
52. E. A. Rikman: Pamjatnyik epohi... 41:5. kép.
53. Uo. 27.
54. Sz. M. Alekszejeva: Antyicsnije buszi Szevernovo Pricsernomorja. SZAI, G. 1—12, 1975. 51.
55. V. V. Kropotkin: Rimszkije impornije izgyelija v Vosztocnoj Jevrope (II. v. do n. e. — V. v n. e.) SZAI, DI—27, 1970. 34—35.
56. Párducz M.: Beiträge zur Geschichte der Sarmaten in Ungarn im II und III Jahrhundert Acta Archtlung 7 (1956) 182.

Analógiája előkerült a Cserkaszka terület<sup>57</sup> Leszki településén. A „vödöröske”-függő egész sorozatát tárták fel a budapesti és a kasznovi temetőkből.<sup>58</sup> Egy-egy példány előkerült Lohvica és Zolotaja balka temetkezéseiben a Dnyeper vidékén.<sup>59</sup> Ez a fajta dísz leginkább Lengyelország területén terjedt el, ahonnan időszámításunk első századaiban átkerül Nyugat-Európába.<sup>60</sup>

Összegezve a sírleletek vizsgálatának eredményeit megállapíthatjuk, hogy a leletek nagy része az i. sz. III. századra keltezhető. A kelteztést pontosítja a terra sigillata váza, s segítségével a bátyúi halomsír emelését i. sz. III. század első felére tehetjük.

A meglehetősen bő és sokféle leletanyag alapján nemcsak, hogy megállapíthatjuk a halomsír korát, hanem felvethetjük a kérdést kulturális hovatartozásáról. Végül legfontosabb szerep a temetkezési rítusnak jut, mint a kultúra egyik megkülönböztető vonásának.

A temetkezési rítust a halomsír alatt, az eltemetés helyén történő halotthamvasztás jellemzi. A töltést földből emelték, melyet a halom déli és délnyugati részeinél termeltek ki. Ezt igazolja a neolitikus kovaköesz-köz-darabok és apró kerámiatöredékek léte a töltésben, mely a földdel együtt került oda a megbolygatott, s a halomsírral együtt rögzített neolitikus rétegből.

A temetkezési mód alapján a temetkezés a gödrös urnatemetkezés típusához tartozik. A temetkezési rítus részletei a következők: a sírok elhelyezése a máglya széleiben, a sír betemetése a máglya maradványai-val, a másodlagos égésű kerámiák megléte, a leletanyag elhelyezése az urna körül.

A bemutatott temetkezési rítusnak és részleteinek pontos analógiái vannak a kárpáti halomsíros kultúrában.<sup>61</sup> Eltérés egyedül a töltés méreteiben van. De ha az említett kultúra sírjai alapján véve a törzs átlagembereinek temetkezési helyei, akkor itt a helyzetük miatt az átlagos törzsi rétegből kiemelkedő emberek sírjai találhatóak. Ezt nemcsak

---

57. A. T. Szmilenko — M. J. Brajcssevskij: Csernjahovszkoje poszelenyje v szele Leszki bliz goroda Cserkaszki. Isztorija i arheologija jugozapadnih oblasztyej SzSzsZr v nacsale nasej eri. Moszkva, 1967. 16:3. kép.

58. E. A. Rikman: Pamjatnyik veikovoj... 6:11, 13; 9:15—16, 39:13—14. kép.

N. M.: Kravcsenko: Kaszanovszkij mogilnyik In: Isztorija i arheologija jugozapadnih oblasztyeej SzSzsZr v nacsale nasej eri. Moszkva, 1967. XVI:2—7. 13. t.

59. D. T. Berezovec — V. P. Petrov: Lohvickij mogilnyik. MIA 82. (1960) 6. kép; M. I. Vjazmitina: Zolota Balka. Kijev, 1962. 87. 5. kép.

60. E. A. Rikman: Etnyicseszkaja isztorija... 325.

61. M. J. Szmisko: Karpatszki kurganyi, 60—66, 77—79.

a töltés mérete bizonyítja, hanem a sírgödörbe helyezett leletanyag is. Sőt, az urnák több mint kétszer nagyobbak analógiáiknál, holott a kalcinált csontok az urnát csak egyharmadig töltötték meg.

Ily módon a temetkezési szertartásban mutatkozó hasonlóságok, az izai sírból származó urna analógiájának alapján a bátyúi halomsír a kárpáti halomsíros kultúra emlékeinek körébe sorolhatjuk. Ugyanakkor a psevorszki kultúrára jellemző fegyverek jelenléte nem zárja ki annak a lehetőségét, hogy ezek psevorszki származású harcosok temetkezései. Erről tanúskodnak a halomsíros temetkezések (urnákban és gödrökben) Nyugat-Szlovákia területén a zempléni temetőben. Az említett temetőben a fegyverek mellett tipikusan psevorszki szitula alakú edények is voltak.<sup>62</sup>

A halomsíros temetkezés a psevorszkiakra nem jellemző.<sup>63</sup> E temetkezések tipikusan psevorszki leletanyaggal a Felső-Tiszavidéken nyilvánvalóan a helyi temetkezési szertartás általuk történő átvételéről tanúskodik. Ennek alapján beszélhetünk néhány kisebb psevorszki csoportnak az i. sz. II. században a kárpáti halomsíros kultúra képviselői közé történő betelepedéséről.

---

62. T. Kolník. Prehľad a stav badania... 525—527.

63. G. F. Nyikityina: Pogrebalnij obrjad kultur polej pogrebenij Szrednjej Jevropi v I tiszjacseletyij do n. e. — pervoj polovinye I tiszjacseletyija n. e. In: Pogrebalnij obrjad plemjon Szevernoj i Szrednjej Jevropi v I tiszjacseletyij do n. e. — I. tiszjacseletyij n. e. Moszkva, 1974. 64—49.

## *Grab eines Kriegers aus dem 3. Jhs. der Gemarkung von Bratowo*

Unter den archäologischen Funden, hauptsächlich im späten 19. und frühen 20. Jahrhundert auf dem karpato-ukrainischen Gebiet der Ukrainischen SR zutage gekommen, waren die Denkmäler der ersten Hälfte des I. Jahrtausends u. Z. bis unsere Tage nur in einer bescheidenen Zahl vertreten. Auf den bekannten Fundorten wurden keine Ausgrabungen fortgesetzt. Nur in den Sechzigerjahren unseres Jahrhunderts geschahen in dieser Hinsicht grundlegende Änderungen infolge einer intensiver Arbeit der archäologischen Expedition der Staatlichen Universität Uzhorod (Ungvár), die in der Zone der Bodenmeliorationen durchgeführt wurden. Zu den früher bekannten Denkmälern der ersten Hälfte des I. Jahrtausends u. Z. gesselten sich damals weitere 30 Fundorte, deren Grossteil durch Rettungsgrabungen freigelegt wurde.

Eine besondere Aufmerksamkeit verdient unter diesen die Gruppe der beim Dorf Bratowo (ung. Bányú) freigelegten Hügelgräber. Die Forschungen wurden an einem Hügelgrab von  $42 \times 34$  m Grundfläche und 1 m Höhe vollzogen (Abb. 1).

In einer Tiefe von 1,2 m von der Oberfläche gemessen, im Zentrum der Fläche unter dem Hügelgrab kam ein Scheiterhaufen von  $15,2 \times 9,2$  m zutage; einzelne Teile waren davon in einer Dicke von 12 cm rotgebrannt. Die stellenweise sekundär gebrannten Keramikbruchstücke, die geschmolzenen Bronzestücke und kalzinierte Knochen kamen hauptsächlich aus den zentralen und östlichen Teilen des Scheiterhaufens. Die 0,3 m tiefe Grabgrube von  $8,8 \times 4,8$  m wurde im westlichen Teil der Fläche unter dem Hügelgrab freigelegt (Abb. 1).

In der Grube befanden sich zwei handgeformte Urnen (Abb. 2:12), weiters zwei kleinere 0,12 m tiefe Gruben. Das Fundmaterial bestand aus Rüstungsgegenständen von bewaffneten Kriegern (Abb. 2., 3) und alltäglichen Gebrauchsgegenständen (Schiere, Fibel, Schlüssel) (Abb. 2:17, 21, 23). Beim Entfernen der Auffüllung der Grabgruben kamen Gefäßfragmente zutage, aus welchen eine Terra-Sigillata-Vase zu sammengestellt werden konnte. Aufgrund ungarländischen Analogien kann die Vase auf die erste Hälfte des 3. Jhs. datiert werden.

In einer Grube von kleinen Dimensionen, die ausserhalb der Grabgrube zutage gekommen ist, wurde aufgrund der Karneolperlen und des „Eimerchen“-Anhängers (Abb. 2:37, 38) ein Frauengrab freigelegt.

Aufgrund einer Analyse der Grabfunde können wir das Hügelgrab auf die erste Hälfte des 3. Jhs. datieren.

Eine Analyse der Bestattungsriten des untersuchten Hügelgrabes zeigt Analogien zu jenen der Karpäter Hügelgräberkultur. Die Anwesenheit von Waffen, welche für Przeworsker Bestattungen charakteristisch sind, schliesst die Möglichkeit nicht aus, dass die im Hügelgrab bestatteten Krieger Przeworsker Abstammung waren.

Die Ansiedlung einzelner Przeworsker Stämme in der Oberer Theissgegend im Laufe des 2. Jhs. u. Z. und die Übernahme lokaler Bestattungsbräuche (auch von den einzelstehenden Hügelgräbern des Gräberfeldes von Zemplén unterstützt) zeugen von ihrer Einfügung in den Kreis der Population der Karpäter Hügelgräberkultur.

Kotigorosko, V. G.