

# A nyírmihálydi református templom kutatása

## *Történeti adatok*

Történeti forrásaink nem említik Nyírmihálydi középkori templomát. A faluról 1372-ben hallunk először, amikor a Gutkeled nembeli Rakamazi Lőrinc fia Demeter szakolyi, mihályi, kisdercsi és micskei telkeit 50 aranyforintért a Balogsemjén nembeli Lengyel Lökös mesternek zálogba adja.<sup>1</sup> Annak ellenére, hogy a források hallgatnak a falu templomáról, valószínű, hogy az már az Árpád-korban megépült.

Feltehetően a templom — legkésőbb a XVII. század elején — a reformátusok birtokába került.

A legkorábbi adat a templomról 1744-ből, illetve 1762-ből ismert, amikor egy bizottság az épületet felülvizsgálva megállapította, hogy a templom igen romos állapotban van.<sup>2</sup> Az 1779-es kánoni vizsgálat megállapította, hogy az 1762-ben leírt veszélyes állapotot már megszüntették.<sup>3</sup>

A négyszög alaprajzú, különálló fatornyot 1782-ben építették fel.<sup>4</sup>

1793-ban a mihálydiak adakoztak az ismét „romladozásban lévő templom falainak felépítésére”.<sup>5</sup>

## *A templom kutatása*

Az egyhajós, félköríves szentélyzáródású téglatemplom kutatását 1978-ban végzett feltárásunk előtt már megkezdték. Ennek során az épület külsejéről teljesen, a belsőben pedig kétharmadrészt leverték a vakolatrétegeket. A déli fal belső oldalán előkerült egy XV. századi falképtöredék, melynek jelentős részét e munkálatok során elpusztították. A megkezdett helyreállítási munkák eredményeként elkészült a templom belsejében az aljzatbeton.<sup>6</sup>

Az 1978 nyarán végzett kutatás tisztázta a középkori épület felépítését, részletformáit, valamint a későbbi átépítéseket is.<sup>7</sup>

## *A románkori templom*

A templom félkörív alaprajzú szentélyét egykor három támpillér, s hajójának keleti, valamint nyugati sarkait két-két támpillér erősítette. Eből ma csupán a hajó két keleti támpillére áll. A lebontott támpillérek alapozásait feltártuk.<sup>8</sup> A szentély falán a visszabontott támpillérek lefaragott csonkjait figyeltük meg. A hajó nyugati támpilléreinek nyomát csak a XVIII. század végén kialakított ablakok könyöklőjéig tudtuk követni. A hajó meglévő két keleti támpillérének alapján — melyek lépcsős kialakításúak — valószínűnek tartjuk, hogy a lebontott támpillérek is ilyenek voltak.

A szabálytalan félköríves szentélyen három, téglából kialakított, kifelé-befelé tölcéséres, félköríves záródású ablak van — egy délen, egy északkeleten és egy északon. Ez utóbbi könyöklője 36 cm-rel alacsonyabbra került, mint a szentély két másik ablaka.<sup>9</sup> A román kori ablakok kávéjában középkori geometrikus festés részletei kerültek elő. Úgy tűnik, hogy egykorúak a hajó északi falán a lábazatnál megfigyelt, ugyancsak geometrikus festéstöredékekkel.<sup>10</sup>

A szentélybelsőben az északi oldalon előkerült egy téglából falazott, igénytelen, kisméretű pastoforium, melynek felső záródását — az első építési periódusban — úgy alakították ki, hogy két téglát 60—70 fokos szögben egymásnak támasztottak.<sup>11</sup>

A szentélyt a hajótól diadalív választotta el, melyet később visszabontottak. Minthogy a diadalívet elbontották, csak feltételezhetjük, hogy annak lezárása félköríves volt.

A diadalív lefaragott csonkján, mind az északi, mind a déli oldalon 150—160 cm magasságban egy, a falba mélyen befutó, négyszögletes gerenda fészkeire bukkantunk, mely feltehetően az egykori Krisztus keresztre feszítését ábrázoló szobrot, vagy szoborcsoportot (Keresztre feszített Krisztus, Szűz Mária és Ev. Szent János) tartó gerenda rögzítésére szolgált. Ezt a hipotézist csak a középkori járósínek (hajó és szentély szintviszonya) tisztázása támaszthatná alá. Feltűnő, hogy a gerendafészkek igen alacsonyan helyezkednek el a jelenlegi járósínhez viszonyítva.

A szentélyben boltozásra utaló nyomokat nem találtunk. Feltételezzük — a szentély méreteinek alapján —, hogy a szentély beboltozására nem került sor.<sup>12</sup>

A szentélyhez a román korban téglány alakú hajó csatlakozott.<sup>13</sup> A hajó nyugati végfalát a későbbi átalakítások során (a XVIII. században) elbontották. A felszín alatt húzódó alapozását a már említett okok miatt megkutatni nem tudtuk, de az északon és délen is megfigyelhető elfaragott falcsonkok, valamint az északi oldalon megmaradt és a belső felé beforduló vakolat alapján a zárófal vastagsága és a középkori hajó hosszúsága pontosan mérhető volt.

A hajó déli falát három, enyhén csúcsíves záródású, kifelé-befelé tölcéséres ablak törte át. Közülük a középső ablakot a XVIII. századi ablak kialakításakor teljesen elbontották, úgy, hogy a középkori ablak nyugati kávéjának nyomát csak a külső oldalon figyelhettük meg. Csupán a hajó délkeleti ablakát tudtuk oly mértékben kutatni, hogy annak pontos méreteit is meg lehetett állapítani.<sup>14</sup>

A hajó déli falán román kori bejáratra utaló nyomokat nem találtunk, de elképzelhető, hogy a bejárat a XVIII. században épült előcsarnok mögött nyílt. Nem zárható ki azonban az sem, hogy a templomnak nyugati bejárata volt; ez utóbbi feltevés helyességéről — a már ismert okok miatt — nem volt alkalmunk meggyőződni (lásd a 6. jegyzetet).

A hajó déli és északi homlokzatát téglából falazott farkasfogas koronázópárkány díszíti, mely a déli oldalon kétsoros, az északon pedig csupán egysoros. Feltételezzük, hogy a koronázópárkány a szentélyen is végigfutott s ezt csak a későbbi visszabontások pusztították el.<sup>15</sup>

A templomhoz még a középkor folyamán sekrestyét építettek. Az utólag épült sekrestye falait a szentély északkeleti, illetve a hajó északkeleti támpillérehez csatlakoztatták. A szentélyből a sekrestyébe vezető ajtót —

mely enyhén csúcsíves — a román kori falba vágták be s záradékát a szentélyfal megfaragásával alakították ki. A káva kiszélesedése — az elpusztult sekrestye felőli oldalon — az ajtótok elhelyezésével magyarázható.<sup>16</sup> A sekrestyét dongaboltozat fedte, melynek nyomát a szentély északi falán megfigyelt, bevéselt boltváll<sup>17</sup> és a hajó északkeleti támpilléren megmaradt boltozatlenyomat őrizte meg.

Ugyancsak a középkorban került sor a templombelső kifestésére. Sajnos ebből ma már csak a hajó déli falán figyelhető meg egy nagyobb töredék; Pokoljelenet egy XV. századi Utolsó ítéletből, mely valószínűleg a déli fal egyetlen ikonográfiai témája volt.<sup>18</sup> A hajó északi falán szintén megtalálhatók e XV. századi kifestés csekély nyomai.

### *A templom a XVII—XVIII. században*

Megfigyeléseink szerint a XVII. század közepéig az épületen további átalakítások nem történtek. A XVII. század közepén készült virágos reneszánsz belső kifestés még a hajó középkori ablaknyílásait keretezi. A virágos kifestéssel egyidőben készült el a hajó északi falának felső harmadában lévő bibliai idézet is.<sup>19</sup> E belső díszítés arra utal, hogy ekkor már reformátusok használták a templomot. Feltehetően a belső berendezést is az új liturgia szerint rendezhették át. A festés a rokonemlékek közül (Vámosatya, Csaroda, Ófehértó) az ófehértóihoz áll legközelebb. A XVII. századi festés nyomát a szentélyben nem találtuk meg. A reneszánsz festés maradványai azt bizonyítják, hogy a hajó középkori nyílásait sokáig (a XVIII. század végéig) megtartották. Feltételezzük, hogy a protestáns időszakban szükségtelemmé vált sekrestyét már korábban lebontották. A szentélyben a festés teljes hiánya arra utal, hogy az itt megfigyelt 1. számú karzat már a kifestés időpontjában megépült. Ha feltételezésünk helytálló, akkor a sekrestyeajtó elfalazására már biztosan sor került a XVII. század közepéig, azaz az 1. számú karzat megépítésével egyidőben.<sup>20</sup>

A XVIII. század végén, 1793-ban egy olyan jelentős átépítés történt, mely a középkori épület tömegét és részletformáit nagymértékben megváltoztatta. A hajó nyugati végfalát — a szögfelezőben álló támpillérekkel együtt — elbontották és a hajót nyugat felé 5 m-rel meghosszabbították. E hozzáépítés mértékét meghatározta az 1782-ben épült harangláb, amely még így is túlságosan közel került a templomhoz. Ebben a nyugati toldásban egy karzatot helyeztek el, melyhez külső karzatbejárót építettek s feljáratát minden valószínűség szerint fából készítették.<sup>21</sup> Ugyanez az átalakítás szüntette meg a középkori ablaknyílásokat a hajó déli falán. Ezzel egyidejűleg a déli falon három, az északi falon egy nagyméretű, kifelé enyhén rézselt, szegmentíves záródású ablakot nyitottak.<sup>22</sup>

A szentély további átalakítására is 1793-ban került sor. A három középkori résablakot befalazták. Ennek oka az, hogy új karzatot helyeztek el egy, a korábbinál magasabb szinten. Ezt úgy oldották meg, hogy a középkori résablakot befalazták. Ennek oka az, hogy új karzatot helyeztek s ebbe a köpenyfalba eresztették be a karzattartó gerendákat. Ez a második karzat a hajó déli fala mellett is folytatódott, amit az ott lévő gerendafészek tanúsít. Éppen ezért, véleményünk szerint a 2. számú karzat megépítésekor bontották el a román kori diadalívet.

Ugyancsak 1793-ban emelték meg a szentély magasságát kb. 110 cm-rel. A szentély keleti felén — a karzat megvilágítására — egy félköríves ablakot nyitottak a szentély megemelt falában.<sup>23</sup> Valószínűleg ekkor bontották el a szentély három támpillérét.

A XVIII. század végi átépítéshez tartozik a déli előcsarnok megépítése is Ennek törtvonalú oromzatát kagylódísz ékesíti. Az előcsarnokot cseh-süvegboltozattal fedték le. Bejárata előtt egy keskeny, téglából épült felépőt találtunk, valamivel a mai járósínt alatt. Mind az előcsarnok belsejében, mind a külsőben sikerült meghatározni a barokk járósíntet.<sup>24</sup>

A XIX. század második felében a szentély keleti oldalán lévő félköríves ablak helyén téglány alakú nyílást képeztek ki. Ezzel egy időben — a jobb megvilágítás érdekében — nyitották meg a karzat alatt a hasonló kiképzésű ablakot is.<sup>25</sup> Ugyancsak a XIX. század második felében bontották el a nyugati karzat fából épült külső feljárdóját.

A déli előcsarnokból a hajóba vezető ajtónyílás korábbi — középkori és barokk — formáiról a kutatás során semmi közelebbit nem tudtunk megállapítani; a ma meglévő ajtótokot a XX. század közepén készítették. Ezen a helyen a középkori falszövet nagyobb felületen hiányzik, amit feltehetően a többszöri átalakítás, illetve javítás során pusztítottak el.

1952-ig a templomot zsindeley fedte.

A templom pontos építési idejét nem ismerjük, de alaprajzi elrendezése, valamint részletformái alapján feltételezzük, hogy a XIII. században már állt, annak ellenére, hogy sem a pápai tizedjegyzékben, sem a helység első említései — 1372-ben — nem említik. A nyírmihálydi templom a Szabolcs-Szatmár megyei középkori falusi templomok egy jellegzetes csoportjához tartozik, melynek sajátossága, hogy szentélyük három támpillérral épült meg.<sup>26</sup> A támpillérek délkeleten, keleten és északkeleten helyezkednek el. E csoport egyenes záródású emlékein — Nyírbéltek, Baktalóránt-háza stb. — támpillérek a sarkokra és a középtengelybe kerültek; ezektől a szabálytalan félköríves szentélyzáródás különbözteti meg a nyírmihálydi templomot.<sup>27</sup>

**Juan Alberto Cabello — Lukács Zsuzsa**

## J E G Y Z E T E K

1. **Mező András—Németh Péter:** Szabolcs-Szatmár megye történeti-etimológiai helységnévtára. Nyíregyháza, 1972. 92.
2. A készülő Szabolcs-Szatmár megyei művészettörténeti topográfiából átvett adat: O. L. Zichy lvt. fasc. 12. nr. 1626 és Szmltv. fsc. 63. nr. 178.
3. Egri érseki levéltár.  
Itt szeretnénk megköszönni dr. Entz Géza szívességét, aki a 2. és 3. jegyzet adatait a készülő topográfia kéziratából a rendelkezésünkre bocsátotta.
4. **Genthon István:** Magyarország műemlékei. Bp. 1954. 406., **Genthon István:** Magyarország művészeti emlékei. 2. kötet. Bp. 1961. 221., **Balogh Jolán:** Magyar fegyverek. Bp. 1935. 45.
5. A nyírmihálydi református egyház jegyzőkönyveiből: „Feljegyzetéseik... 1793. — Itt szeretnénk megköszönni Lengyel László tiszteletes úrnak, hogy a jegyzőkönyveket rendelkezésünkre bocsátotta.
6. 1975-ben Votin József területi előadó — tudományos igényt nélkülöző „kutatása” nyomán — helyreállítási tervet készített. E terv alapján az egész templombelsőt 28 cm vastag cement-aljzattal látták el, megsemmisítvén a középkori és barokk járószinteket. A „kutatás” során csakánnyal és ásóval — úgy a templombelsőben, mint kívül — levették szinte az összes vakolatot, elpusztítva a középkori falképeket és a reneszánsz kifestés jó részét is. A Pomozi István faipari mérnök által ugyanekkor készített felmérés szerint a diadalív alapozásának kiugrása kb. 70—75 cm.
7. A feltáráson részt vett Mentényi Klára egyetemi hallgató.
8. A szentély támpilléreinek alapozási méretei: DK-i: 100×96 cm, magassága a lefaragott csomkok alapján kb. 320 cm lehetett. E-i támpillér: 100×98 cm, magasságát nem ismerjük, mivel a XIX. századi átépítéskor az ablakokkal a lefaragás nyomát eltüntették. Alapozási mélysége: 100—130 cm. DK-i támpillér: 100×90 cm, magassága kb. 300—320 cm lehetett. A hajó nyugati támpilléreinek alapozási méretei: DNY-i támpillér: 152×204 cm, alapozási mélysége 100 cm. ENY-i támpillér: 150×205 cm, alapozási mélysége 100 cm.
9. A szentély ablakainak méretei: DK-i ablak: 130 cm magas, szélessége a könyöklőnél 35 cm. D-i ablak: 120 cm magas, szélessége a könyöklőnél 43 cm. E-i ablak: 108 cm magas, szélessége a könyöklőnél 25 cm.
10. A falképeket Bécsi János restaurálta 1981-ben.
11. A pastorium méretei: magassága 72 cm, legnagyobb szélessége 43 cm, mélysége 26 cm.
12. A szentély eredeti magasságára utaló téglabekötéseket a hajó és a szentély DK-i csatlakozásánál figyeltünk meg 440—450 cm-es magasságban. A szentély falkoronáját a későbbi átalakítások során visszabontották (kb. 360 cm-ig).
13. A hajó méretei: 10,5×7,10 cm.
14. A hajó DK-i középkori ablakának méretei: 204×83 cm. A DNY-i ablak könyöklőjét 1976-ban elbontották.
15. Párkány magassága: a középkori falkoronától számítva 14—26 cm-re van.
16. Sekrestye belső méretei: 600×400 cm. A falalapozás szélessége 100 cm. A sekrestyeajtó belső magassága 180 cm, külső magassága 216 cm. Belső szélessége 82 cm, külső szélessége 130 cm.
17. A dongaboltozat vállát kb. 40 cm szélesen és 30 cm mélyen vették be a szentély északi falába.
18. Erre elsősorban a falképtöredék méretei alapján gondolhatunk.
19. A hajó északi falán lévő XVII. századi felirat:
 

VALASZ . . O. L	ND, SZE
RET.E AZ	ELYÜL
MONDVAB: E	MAM
MIND ÖRÖK	KIVÁN
TAM VALA	VERS
	13—17
20. A szentélyben két elbontott karzat nyomát is megfigyeltük. A korábbi karzatot a szentély falába 210 cm-es magasságban és kb. 10 cm mélyen bevették. Így a karzatot részben a középkori falra ültették rá. A szentély északi falán megfigyelhető (a sekrestyeajtótól keletre) lépcsős bevésés minden bizonnyal a karzatra vezető lépcső lenyomata. A feljárat kialakításakor a sekrestyeajtó keleti kávéjának alsó harmadát megrongálták.
21. A karzatbejárat a felszíntől 260 cm magasan helyezkedik el. Az ajtónyílás méretei: 180×87 cm. A feljárat megoldására utaló nyomokat sem a falon, sem az alapozásban nem találtunk.
22. A DNY-i ablakot a középkori falsarok és a „toldás” csatlakozásánál alakították ki. Az ablakok méretei: 205×104 cm.
23. Hasonló ablak van például az 1792-ben épült közeli nyírgelsei templom bejárata felett.
24. Előcsarnok belső méretei: 270×325 cm.
25. A felső téglalap alakú ablak méretei: 114×74 cm, míg az alsóé: 112×80 cm.
26. A kormeghatározás problematikájáról lásd: **Marosi Ernő:** Magyar falusi templomok. Bp. 1975. 15., **Juan Alberto Cabello—Lukács Zsuzsa:** A vámosatyal református templom kutatása. Építés- és Építészettudomány, XIII. 1—2. 1981. 133—134.
27. Ezzel az emléksoporttal külön tanulmányban kívánunk foglalkozni.
28. A templom helyreállítási tervét K. Kremncsán Iona készítette.

# Die Erforschung der reformierten Kirche in Nyírmihálydi

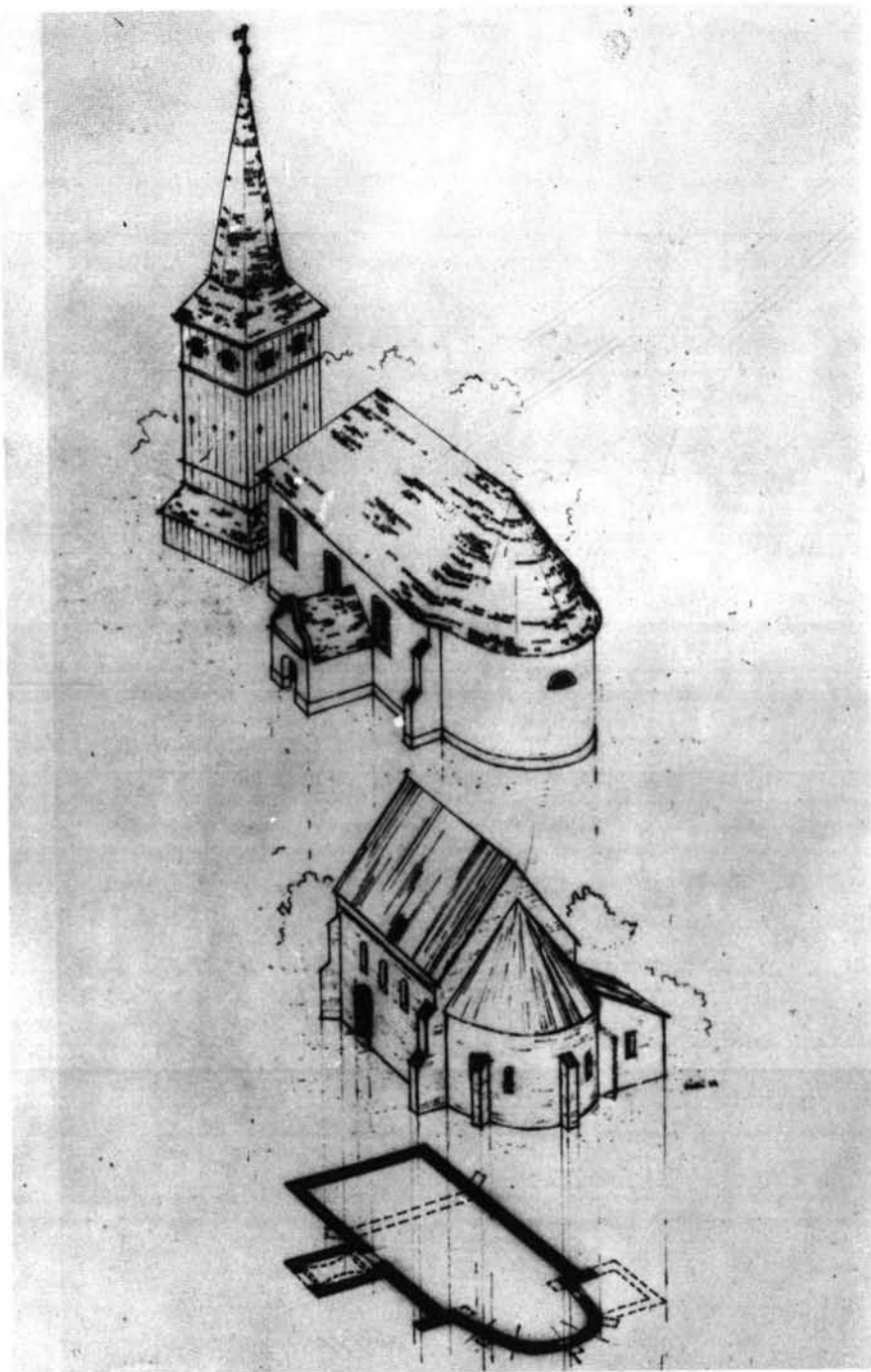
Der Chor der einschiffigen Ziegelkirche mit halbkreisförmigen Chorabschluss und mit Flachdecke wurde einst durch drei, die östlichen, bzw. die westlichen Ecken ihres Schiffes durch je zwei Stützpfeiler gestärkt. An dem Chor sind drei — aus Ziegeln herausgebildeten — Fenster mit Halbkreisabschluss zu finden. Die südliche Wand des Schiffes wird ebenfalls durch drei, nach innen und nach aussen trichterförmige Fenster mit leichtem Spitzbogenabschluss durchbrochen. Die südliche und nördliche Fassade des Schiffes ziert ein zackenförmiges Obergesims aus Ziegel. Zu der Kirche wurde noch im Mittelalter eine Sakristei zugebaut, die mit Tonnengewölbe bedeckt wurde. Den ursprünglichen Eingang der Kirche konnten wir wegen der Umbauarbeiten im 18. Jhd. nicht feststellen. Ebenfalls im Mittelalter erfolgte die Bemalung des Kircheninneren. Heute sind nur noch an der Südwand des Schiffes (Höllenszene eines jüngsten Gerichtes aus dem 15. Jhd.), sowie an den Fensterzargen des Chores einige grössere Fragmente zu sehen.

Die der Mitte des 18. Jhds gefertigte Renaissance-Bemalung mit Blumenmuster umrahmt noch die mittelalterlichen Fenster des Schiffes.

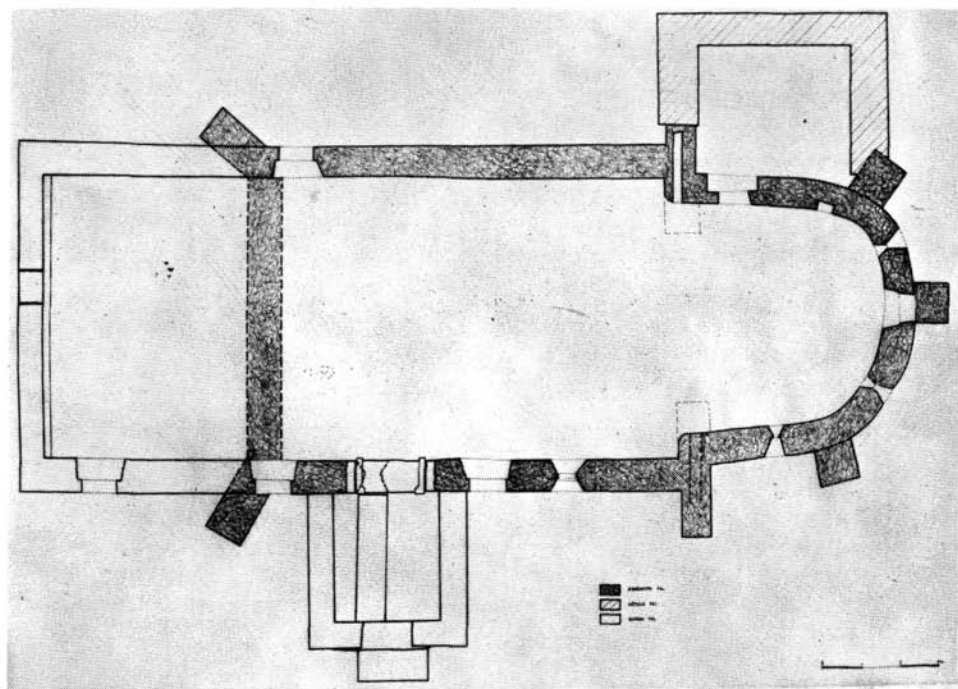
Im Verlaufe des Umbaus in den letzten Jahren des 18. Jhds wurde das Schiff in westlicher Richtung verlängert, gleichzeitig wurden die drei mittelalterlichen Öffnungen des Schiffes zugemauert, und statt dieser wurden (an der Südwand zwei, an der Nordwand ein) grosse Fenster mit Segmentbogen ausgebildet, ausserdem wurden auch die Fenster des Chores zugemauert. An der südlichen Seite entstand eine mit Tschechkappengewölbe bedeckte Vorhalle.

Die genaue Zeit der Entstehung der Kirche kennen wir nicht, aber auf Grund der Grundrisseinteilung und der Detaillformen nehmen wir an, dass sie schon im 13. Jhd. bestanden hat. Die Kirche in Nyírmihálydi gehört zu einer typischen Gruppe der mittelalterlichen Dorfkirchen im Bezirk Szabolcs-Szatmár, deren Eigentümlichkeit es ist, dass ihr Chor mit drei Stützpfeilern erbaut wurde (z. B. Nyírbétek, Baktalórántháza u. s. w.)

**Juan Alberto Cabello — Zsuzsa Lukács**

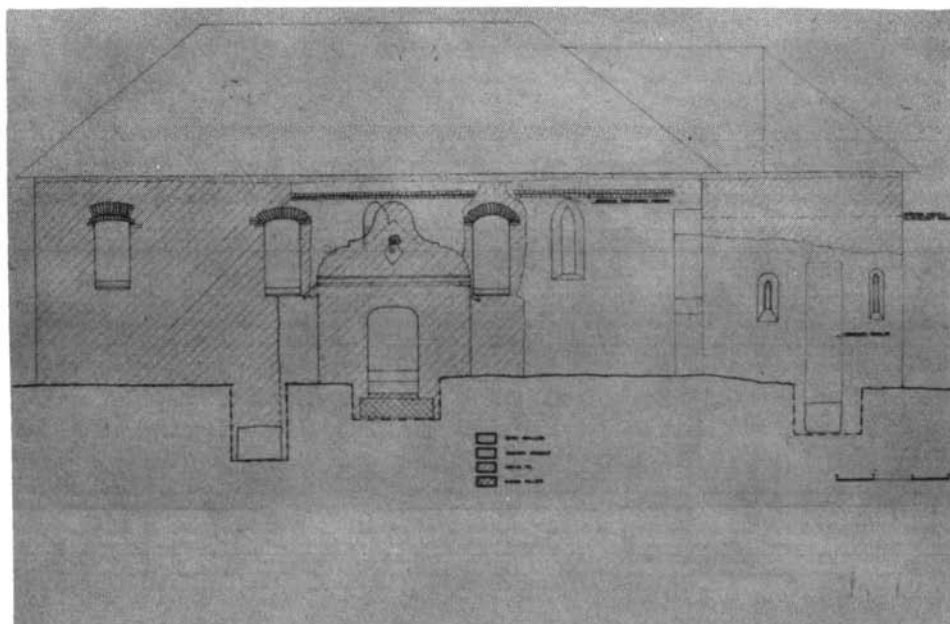


**Máthé Géza rekonstrukciója a román kori és a barokk templomról**



**A templom alaprajza**





**A templom déli homlokzata a kutatás befejezése után**



**A hajó déli homlokzatának keleti szakasza a feltárás után,  
a farkasfogas párkánnyal és a középkori ablakokkal**



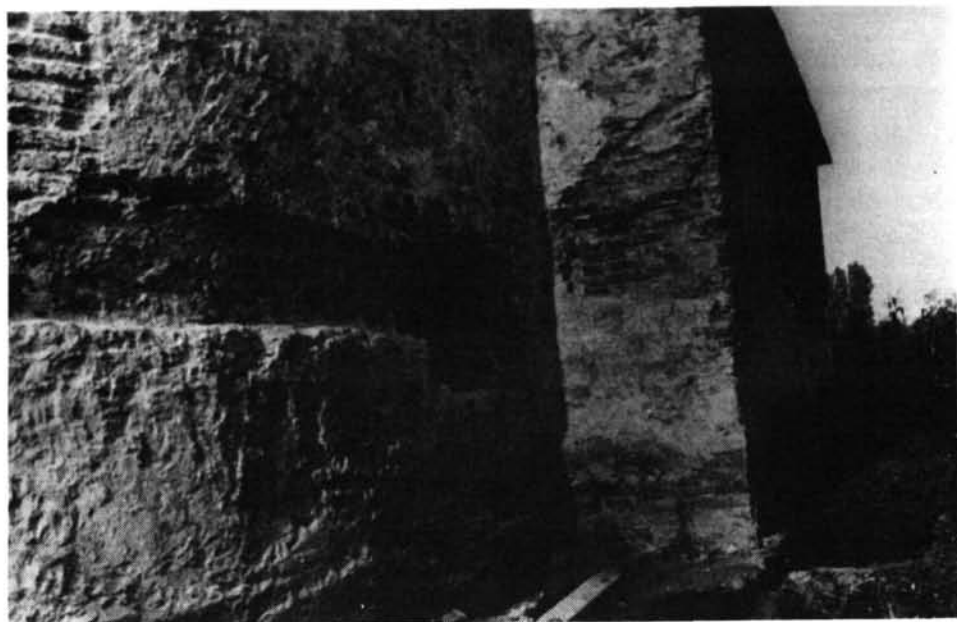
**A szentély DK-i támpillérének alapozása**



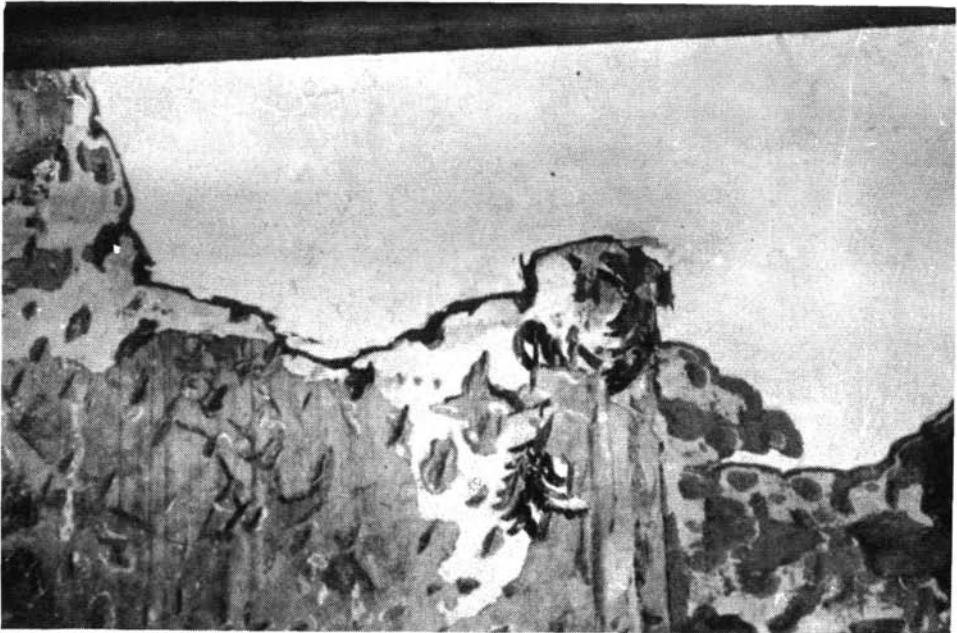
**A hajó ÉNY-i támpillérének alapozása**



**A barokk előcsarnok fellépője a feltárás után**



**Az egykori sekrestye utólag bevéssett boltváll-indítása, a félíg kibontott sekrestyeajtó és a sekrestye boltozatának lenyomata a hajó támpillérén**



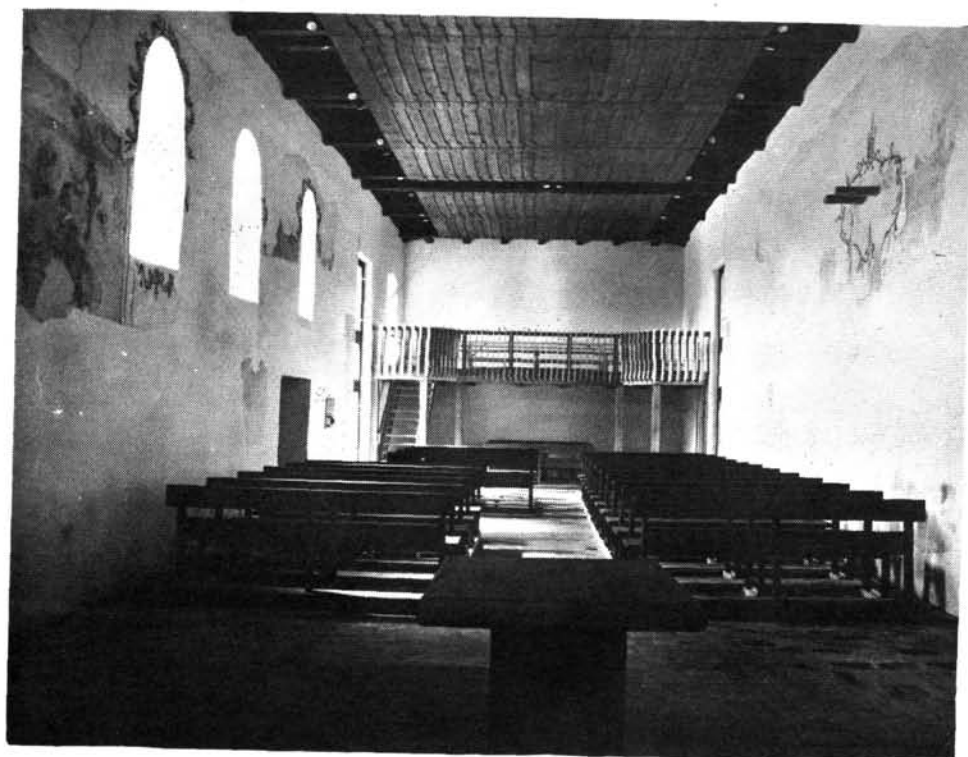
**Falfestéktöredékek a templombelső déli falán: a XV. századi Utolsó ítélet és felette a XVII. századi virágos kifestés feltárt részlete restaurálás előtt**



**A helyreállított templom DNY felől (fotó: Dobos Lajos)**



**A helyreállított templom DK felől (fotó: Dobos Lajos)**



**A helyreállított templombelső (fotó: Dobos Lajos)**