

## NYÍREGYHÁZA NÉPI ÉPÍTKEZÉSE

*Ecclesia de Nyír*, vagyis Nyíregyháza nevének keletkezése I. István uralkodásának idejére nyúlik vissza. István király törvénye szerint ugyanis minden tíz falu *egyházat* tartozott építeni.<sup>1</sup> Tudjuk, hogy a XVI. századig Nyíregyháza még jelentéktelen falunak számított.

Bocskai István erdélyi fejedelem 1605-ben letelepíti és kiváltságokkal látja el a hajdúkat. A hajdúvárosok mellett kisebb hajdútelepek is létrejönnek, közöttük Nyíregyháza, melyek nemesi kiváltságokat szereznek, s élveznek három-négy évtizeden át. Nyíregyháza szívósan ragaszkodott a hajdú privilégiumához, melyet — többszöri visszavonás ellenére — a XVI. század végéig sikerült megtartania.<sup>2</sup>

Nyíregyháza népessége a XVIII. század első felében, különösen a Rákóczi-szabadságharc után erősen megfogyatkozott. A földesurak ebben az időszakban telepítettek ide ugyan néhány kárpátukrán családot, ennek ellenére a XVIII. század közepén Nyíregyházára az omladozó zsellérházak és gazdasági épületek tömege volt a jellemző. Nyíregyházának és pusztáinak benépesítése az 1750-es években történt meg, midőn Károlyi Ferenc hívására végleg otthonra találtak itt a zömmel Békés megyei, szlovák anyanyelvű telepesek.<sup>3</sup> Majd a Felvidékről is szivárogtak be kárpátukránok és szlovákok, az utóbbiak beáramlása szinte a XX. század elejéig tartott.<sup>4</sup>

Nyíregyháza és a környező bokortanyák szlovák eredetű népességét *tirpákoknak* nevezik. A tirpák népnév kialakulásának körülményei önmagában is tanulságosak. Kezdetben a nyíregyházi szlovákok csak egymás között használták ezt a szót: a Békés megyéből jöttek — kissé gúnyosan és lenézően — „trpák” jelzővel látták el a Felvidékről származó, elűtő dialektusban beszélő bevándorlókat. *Márkus Mihály* kimutatta, hogy a „trpák” szó egy Gömör megyei (csehszlovákiai) nyelvjárásra vonatkozik, tehát az onnan származó szlovákokat tartották „trpák”-oknak, azaz *rosszul*, *törten*, *furcsán* beszélőknek.<sup>5</sup> A környező magyarság ezt hallva, a kiejtést megkönnyítő „i”

<sup>1</sup> *Lukács Ödön*: Nyíregyháza szabad, kiváltságos város története. Nyíregyháza, 1886. 29.; *Kiss Lajos*: Nyíregyháza régi temploma (Nyíregyháza az örökváltság századik évében. Szerk.: Szohor Pál). Nyíregyháza, 1924. 153.

<sup>2</sup> *Győrffy István*: A hajdúk eredete. Bp., 1927. 16.; *Lukács* i. m. 105—124.

<sup>3</sup> *Éble Gábor*: Az ecsedi uradalom és Nyíregyháza. Bp., 1898. 36—59.; *Márkus Mihály*: A bokortanyák népe (Tanya Falu Mezőváros III). Bp., 1943. 13—15.; *Simkó Gyula*: Nyíregyháza és tanyáinak települése. Kolozsvár, 1909.

<sup>4</sup> „Apámtól hallottam, hogy Kassán túlról jöttek ide aratni, dolgozni. Aztán voltak közöttük sokan, akik ittmaradtak. Későbbben még többen jöttek, mert ezek otthon dicselkedtek, hogy jó itten. Ezeket a nagyobb gazdák befogadták, mint cselédeket.” Elmondta: Debrószky István 78 é. fm., volt Debrő-bokori lakos, Nyíregyházán, 1968. nov. 28-án.

<sup>5</sup> *Márkus Mihály*: A tirpák név eredete. Ethn. XLVII (1936). 20—25.

betoldásával minden nyíregyházi szlovákot „tírpák”-nak nevezett, sőt Nyíregyházát is „tírpákváros”-ként emlegette.

Jelenleg a tírpákság nagyrésze a várost körülvevő „bokrok”-ban él. Tudvalevő, hogy a „bokor” szó Nyíregyházán és környékén tanyát jelent. A nyíregyházi „bokor” vagy bokortanya azonban más, mint az alföldi tanya. Míg az Alföldön szétszórta, egymástól eléggé izolált tanyaegységek láthatók, addig egy-egy bokor legalább tíz-tizenöt, de gyakrabban negyven-ötven lakóházával, utcáival, tehát kis falura jellemző települési formájával hívja fel magára a figyelmet.<sup>6</sup>

A tírpák lakosság életmódja a betelepüléstől kezdve kettős volt: tavasztól őszig a bokortanyákon, télen pedig a városban laktak. Kezdetben az állattenyésztés dominált, s ezért a legeltetés idejére, különösen az utakhoz és vizekhez közel, nyári szállásokat építettek. Az állattartás fellendülésével azonban szükségessé vált, hogy a jószágot télen is kinn tartsák. A földművelés terjedése is hozzájárult a bokortanyák állandó népességének kialakulásához. Állandó jelleggel elsősorban a tírpák gazdák pásztorai, családai telepedtek le, ugyanakkor a tírpák gazdák utódai már a kezdeti időszakban is itt töltötték el házasetük első esztendeit, az öregektől viszonylag függetlenül. Az egyik adatközlő erről az életmódról így beszélt: „Nálunk az úgy vót, hogy minden gazdának két háza vót. Egy valamék bokorba, egy meg a városba. Míg gazdálkodott egy gazda, kinn lakott a tanyán; piacra, templomba, bálba mindig bejárt a városba. Mán mikor a legfiatalabb gyermekit rendbe hozta, akkor bement a városba lakni. Mikor mán egy gazda beköltözött a városba, kikötöttek maguknak egy mennyiséget, melyik gyerek mit ad nékik. Abbul éltek öregségükbe.”<sup>7</sup>

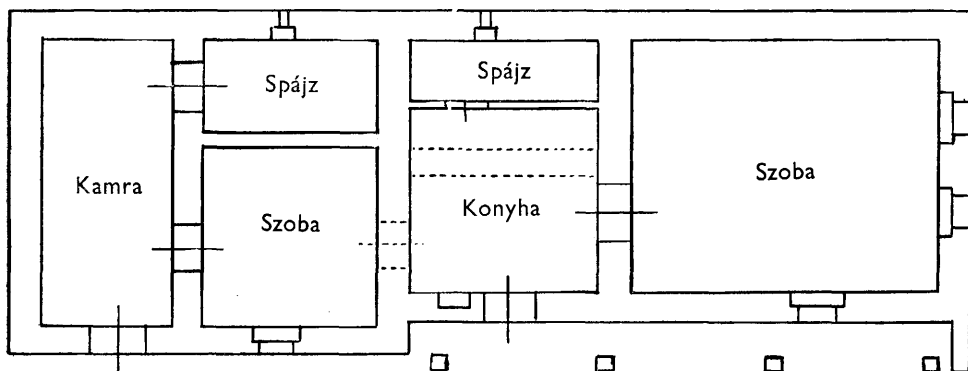
A városi ház, mely korábban a főbb otthont jelentette, az utóbbi években már csak ideiglenes, alkalmi szállóhelyé, az öregek elkülönült lakásává vált. A kettős életmód maradványaként sokhelyütt, különösen a Holló és Szarvas utcákban ma is állnak a nagy kőistállók — kihasználatlanul. Nem kétséges, hogy a „két ház” intézményének rövid idő múlva még az emléke is eltűnik.

A nyíregyházi tírpákság soraiban a századfordulón még erős társadalmi különbségek álltak fenn, ezek a különbségek az építkezésben is megmutatkoztak. A rétegződés egyrészt a származás, másrészt a vagyoni helyzet alapján történt. A legrangosabb gazdák azok voltak, akiknek ősei Békés megyéből jöttek, ők ugyanis a legjobb (Nyíregyházától nyugatra eső) földeket szállták meg. A Félvidékről betelepült tírpák családok már csak a városhoz közeli, homokos részeket foglalhatták el, a vagyonosodáshoz így eleve kevesebb idejük és lehetőségük maradt. A harmadik réteget a *taksások* képezték, azok, akik a tírpák gazdák szolgálatába állottak, akik földdel egyáltalán nem — vagy csak kevéssel — rendelkeztek. Az első világháború után ez a rangi, vagyoni elkülönülés fokozatosan feloldódott, főleg a polgáriasodás, a városi életforma térhódításának folyamatában.

Mielőtt Nyíregyháza és környéke népi építkezésének tárgyalására rátérnénk, közelebbről ismerkedjünk meg néhány jellegzetes lakóházzal:

<sup>6</sup> Nem véletlen, hogy Kálmánháza, Nagycserkesz és Nyírtelek (Királytelek) önálló községgé fejlődött.

<sup>7</sup> Elmondta: Babicz Pálné 40 é. fm., nagycserkeszi lakos, 1956. márc. 25-én (Jakab Ilona gy.).



87. kép.

*Nyíregyháza, Sólyom u. 26. (XXX. tábla 1, és 87. kép.)*

Vertfalból készült, nádtetős, felső csonkakontyos, féltornácós, eredetileg négyosztatú ház. Elöl csonkaoromfalas, két padláslyukkal, hátul deszkaoromfalas, padlásfeljáróval. Az épület hossza 1626 cm, szélessége elöl 530 cm (+ 80 cm a lefalazott tornácbéjárat), hátul 580 cm. A főfalak vastagsága 50 cm. A házat, melyet száz évesnek tartanak, 1920 körül és 1956-ban átalakították. Az utóbbi renoválás során alulról a mestergerendát kiemelték, a padlásra vitték és a folyógerendákat fölesavarozták. A mennyezet magassága 235 cm. A korábbi, fából faragott négy tornácoszlop helyére három vasrúd került. A ház most két lakásra oszlik. A ház eleje az utcára néz.

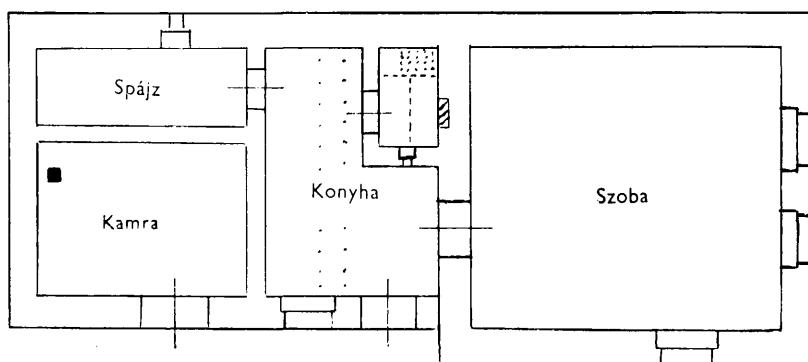
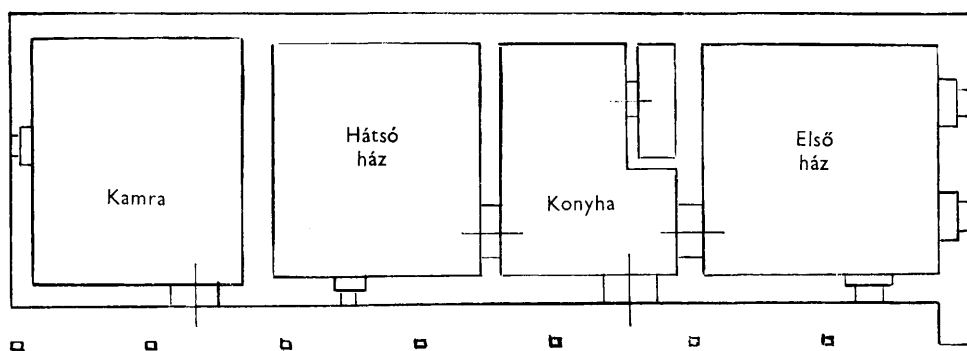
Az első lakásban a *szoba* alapterülete 25,80 m<sup>2</sup> (430 × 510 cm). Az ajtó mellett 1920-ig boglyakemence állt, melyet a konyhából fűtöttek. A szoba földes volt, 1956-ban padlózták le. Az ablakok most 81 × 108 cm-esek, korábban 75 × 75 cm-esek voltak.

A *konyha* alapterülete jelenleg 9,80 m<sup>2</sup> (310 × 316 cm). 1920-ig boltíves és szabadkéményes volt. A szabadkémény alatti részt padka vette körül. A padkán, a kemence szája mellett *kutka* állt. A konyhát 1956-ban lebetonozták. Ugyanekkor (15 cm-es fallal, 105 cm szélességben) különítették el a *spájjot* is.

A második lakásban a *szoba* alapterülete 10,89 m<sup>2</sup> (330 × 330 cm). 1920-ig ez a helyiség — az előbbi lakás konyhájából nyíló — *hátsó szoba* volt a mellette levő spájjzal együtt. Az utóbbi spájjot 1920-ban választották le (30 cm-es fallal, 120 cm szélességben), melynek bejárata 1956-ig a konyhából nyílt. Úgy tudják, hogy a hátsó házban korábban sem volt kemence.

A kamrát most konyhának használják. Alapterülete 9,60 m<sup>2</sup> (480 × 200 cm). A kamrából 1920-ban a szobába, 1956-ban pedig a spájjba ajtónyílást vág-  
tak.<sup>8</sup>

<sup>8</sup> Az épület LácZ János tirpák gazda tulajdonába tartozott. Földje a Kisteleki-bokorban volt. Halála után, 1937-ben LácZ Jánosné ezt a házat eladta Mráz Pálnénak. Jelenleg Molnár József tulajdona. Mráz Pálné 63 é. fm. 1969. jan. 24-én elmondotta, hogy 1937-ben, a ház végében egy deszkából való istálló állt. Ebben a konyhában nem volt kaminkémény. Korábbi lakóhelyén, a Cigány-bokorban szinte minden házban volt kaminkémény, amit ott *kandallónak* neveznek.



88. kép.

*Horváth-bokor 20. (XXX. tábla 2. és 88. kép 1.)*

Vertfalból készült, nádtetős, felső esonkakontyos, tornácos, mestergerendás ház, kaminkéményes (régen szabadkéményes) konyhával. Eredetileg a ház háromosztatú volt. Elöl esonka deszkaoromfalas, padlásfeljáróval, hátul deszkaoromfalas. A ház ún. *tűzmentes tető*vel készült, ugyanis a tetőszerkezet nincs összekapcsolva a födém gyúlékony anyagával. Az épület hossza 1910 cm, szélessége 587 cm. A főfalak vastagsága 65 cm. A ház az udvar közepén áll. Minden helyiség földpadozatú. Az épületet kb. 200 éves *régi tирpák háznak* tartják.

Az *első ház* alapterülete 21,85 m<sup>2</sup> (460 × 475 cm). Az ajtó mellett boglyakemence áll. A kemencét kívülről, a konyha kaminkéményéből fűtik.

A *konyha* alapterülete 16,10 m<sup>2</sup> (460 × 350 cm). A konyhát a boltív osztja ketté. A szabadkéményt lepadlásolták, a kaminkéményt azonban változatlanul hagyták. A kemence szája előtt 50 cm magas padka húzódik, a padka mindkét végére kútkát raktak. A kaminkéménybe ajtó nyílik.

A *hátsó ház* alapterülete 19,32 m<sup>2</sup> (460 × 420 cm). Korábban ez a helyiség kamra volt. Midőn hátsó házzá alakították, *berakott spórt* építettek ide, az utóbbi években azonban ezt is elbontották.

A *kamra* mérete megegyezik a hátsó házéval. Ezt a helyiséget utólag építették hozzá az épülethez, amit a „tűzmentes tető” hiánya bizonyít. Korábban istállónak használták.<sup>9</sup>

*Nyíregyháza, Szarvas u. 93. (XXX. tábla 3, és 88. kép 2).*

Vertfalból készült, nádtetős, felső esonkakontyos, kaminkéményes, fél-tornácós, eredetileg háromszatú ház. Hátul deszkaoromfalas, padlásfeljáróval, elől deszkázott és stukatúrozott oromfalas, két padláslyukkal. Hossza 1195 cm, szélessége elől 550 cm, hátul 495 cm. A mennyezet magassága 210 cm. A főfalak vastagsága 50 cm. A házat 200 évesnek tartják. A ház homlokzati fala az utca szélére esik.

A *szoba* alapterülete 22,05 m<sup>2</sup> (450 × 490 cm). A földpadlózatot sárga gáliccal meszelték le. Az ablakok 70 × 80 cm-esek. A szobában korábban boglyakemence állt, amit a kaminkéményből fűtöttek. A kemencét ülőpadka övezte, a fal felőli részét *kuckónak* nevezték.

A *konyha* teljes alapterülete 11,26 m<sup>2</sup> (395 × 285 cm), melyből a kaminkéményes rész 2,29 m<sup>2</sup>-t (125 × 183 cm) foglal el. A tulajdonos elmondta, hogy itt 1912-ig keskeny *szabad* vagy *hidegkonyha* volt (145 × 395 cm). A kaminkéménybe deszkaajtó nyílik. Korábban a konyha végében magas *rakott spór* állt. A szabadkéményt a *bóthajtás* és a főfalak tartották. A szabadkémény lebontása után — a leválasztott rész fölé — új, tágas kürtőjű kéményt építettek. „Korábban a szobában laktunk. Mikor *meleg konyhává* átalakították, akkor megnagyobbították. Lebontották a falat és a bóthajtást és mestergerendát tettek bele. A meleg konyha nagyobb lett, a kamra kisebbedett.”<sup>10</sup> Az új fal vályogból épült. A szabadkémény helyét lepadlásolták, s a padlózatra cementlapok kerültek. Az ajtó mellé ablakot építettek. A leválasztott kaminkéményben, az ajtóval szemközt még megvan a kemenceszáj, előtte 50 cm magas padkával. Ettől balra a sarokban, 90 cm magas padkán van a *kutka*, vagyis egy nagyobb bogrács elhelyezésére alkalmas kis *katlan*, melyet a legutóbbi időkben is használtak. A kaminkémény ma is a húsfüstölés fontos kelléke. A füstöt a tűzhely — konyhából átvezetett — füstje szolgáltatja, de szükség esetén raknak tüzet a kutyában is.

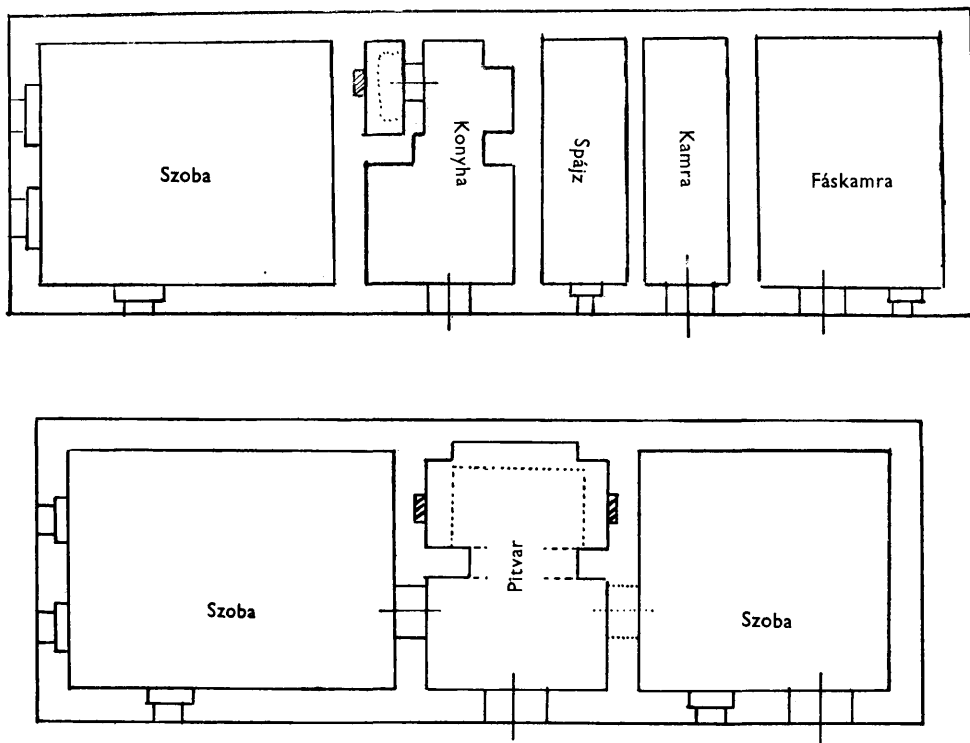
A *kamra* egy nagyobb, tornácra nyíló helyiségből állt, azonban az átalakításkor az amúgyis megkisebbitett kamrát két részre tagolták. A mestergerendát, mely a kamrában 1912 előtt is megvolt, az utóbbi években oszloppal alátámasztották. A kamra alapterülete korábban 17,38 m<sup>2</sup> (395 × 440 cm), jelenleg 8,20 m<sup>2</sup> (250 × 320 cm). A *spájsz* alapterülete 4,10 m<sup>2</sup> (125 × 320 cm), ajtaja a konyhából nyílik.

*Nyíregyháza, Szarvas u. 112. (XXX. tábla 4., és 89. kép 1).*

Vertfalból készült, nádtetős, felső esonkakontyos, szabadkéményes és kaminkéményes, eredetileg négyosztatú ház. Elöl és hátul deszkaoromfalas. Hossza 1580 cm, szélessége 500 cm. A mestergerenda 175 cm magasan, az épület közepén húzódik végig. A mennyezet 220 cm magas. A főfalak vastagsága 50 cm. Az épület hátsó részét többször átalakították. A fal pelyvás sárral

<sup>9</sup> Erre a házra 1968. okt. 15-én Kálmán András 60 é. Púposalmi tsz-tag hívta fel a figyelmemet. Mint mondotta, ezt a tetőszerkezetet a tirkákok előszeretettel alkalmazták. A ház jelenleg Varró János mezőőr tulajdona.

<sup>10</sup> Elmondta 1969. jan. 20-án Petruska Ilona 71 é., a ház tulajdonosa és lakója.



89. kép.

tapasztott. Minden helyiség földpadozatos, évenként pelyvás sárral lemázolják. A konyha bejárati részéhez utólag három oszlopon nyugvó tornácot toldottak. A ház építési idejét nem tudják. Az utcakerítés 3 m-re van a ház homlokzatától.

A szoba vagy ház alapterülete  $19,60 \text{ m}^2$  ( $400 \times 490 \text{ cm}$ ). Az ablakok  $70 \times 75 \text{ cm}$ -esek. A szobában korábban boglyakemence volt.

A konyha (XXXI. tábla 1) mindössze  $9,60 \text{ m}^2$  ( $400 \times 240 \text{ cm}$ ), melyből a kaminkémény  $1,80 \text{ m}^2$ -t ( $200 \times 90 \text{ cm}$ ) foglal el. A konyhát korábban *pitvarnak* vagy *szabad konyhának* nevezték. A konyhát vaskos *bóthajtás* osztja ketté. Négy-öt évvel ezelőtt a szabadkéményt alul ledeszkázták, s így a helyiség *meleg konyhává* vált. A konyha végében kb. 30 évvel ezelőtt *rakott spór* állt, ma gyári tűzhely van a helyén. A házat kb. 60 évvel ezelőtt átalakították, amikor a kamrából a *spájzot* leválasztották és tapétaajtó beiktatásával a konyhával kötötték össze. A ma is sértetlen szabadkéményt a főfal és a bolt-hajtás tartja. A tulajdonos szerint a *kutka* és a hozzátartozó kaminkémény a házzal egyidejűleg épült, tehát mind a pitvar hátsó részéből, mind a kutka előtt elkerített részből ugyanazon a szabadkéményen át a szabad eget látni lehetett. A kaminkéménnyel — a kemence fütésekor vagy a kutka használatakor — a füst konyhában való szétterjedését akadályozták. A kaminkéménynek, mint helyiségnek nevét nem ismerik, csupán „benyitnak a kutkához”. A kemence szája előtt 50 cm magas padka van, ezen, az ajtótól balra van

a kutka. A kaminkéményt jelenleg nem használják, ajtaját tűzhely torlaszolja el.

A spájz és kamra korábban egy helyiség (kamra) volt. A spájz alapterülete 5,20 m<sup>2</sup>, a kamra 5,60 m<sup>2</sup>. A *fáskamra* alapterülete 12 m<sup>2</sup> (400 × 300 cm). Az utóbbi helyiség korábban — a mostaninál nagyobb méretű — istálló volt. Kb. 30 évvel ezelőtt a régi, vertfalból készült hátsó homlokzatot lebontották és vályogból — jóval beljebb — újat építettek. A mostani fáskamrát egyideig lakásként is használták.<sup>11</sup>

*Nyíregyháza, Sólyom u. 33. (XXXI. tábla 2., 89. kép 2).*

Vertfalból készült, nádtetős, felső csonkakontyos, szabadkéményes, háromszatú ház. Elöl sárral tapasztott csonkaoromfalas, két padláslyukkal, hátul deszkaoromfalas. Az udvar felőli részen gádoros padlásfeljáró van. Az épület hossza 1460 cm, szélessége 500 cm. Az épület közepén mestergerenda húzódik végig, a padlózattól 170 cm magasan. A padlózat a talajszinttől — elöl 30 cm-rel, hátul 40 cm-rel — mélyebben fekszik. Minden helyiség földes, sártapasztásos. Az építési ideje ismeretlen.

A *szoba* 21,60 m<sup>2</sup> (400 × 540 cm). Az ablakok 66 × 85 cm-esek. A búboskemencét a századfordulón lebontották. A mestergerendát a belső faltól 2 m-re *oszlop* támasztja alá.

A *pitvar* 11,40 m<sup>2</sup>. A szabadkéményt elöl a boltív, hátul a főfalak tartják. A hátsó részében, kb. 50 cm magasan körbefutó padka volt. A padkára helyezett vasháromlábban főztek. A neve ennek is *kutka*. Jobbra és balra egy-egy befalazott kemenceszáj most is jól látható. Az aránylag tágas tér valószínűvé teszi, hogy korábban rakott spór is állt a pitvar végében.

A *hátsó szoba* 16,80 m<sup>2</sup>, most különbejáratú ideiglenes lakás. A pitvar és a hátsó szoba közötti ajtót 1968-ban kiemelték és az egyik szobaablak helyére építették be. A századfordulóig ebben a szobában is kemence állt.<sup>12</sup>

*Nyíregyháza, Széna tér 11. (XXXII. tábla 1, 90. kép 1).*

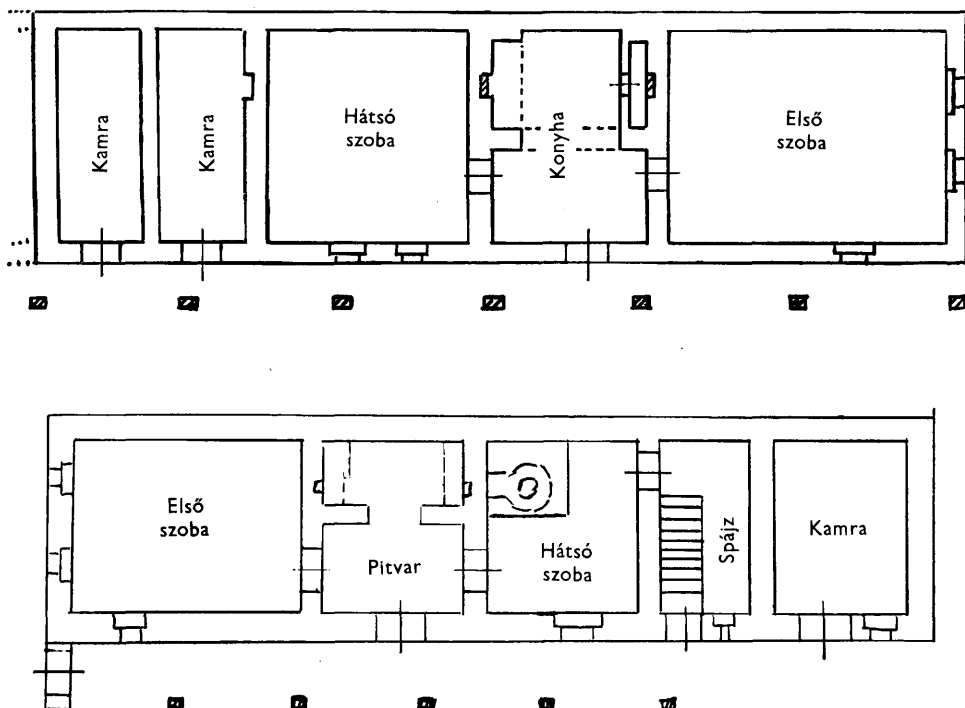
Vertfalból készült, nádtetős, felső csonkakontyos, szabadkéményes és kaminkéményes, tornácoszlopos (7 db), eredetileg négyosztatú ház. Elöl lécből készült, stukatúrozott csonka oromfalas, egy padláslyukkal, hátul deszkaoromfalas. Hossza 2010 cm, szélessége 550 cm. A folyógerendákat az épület közepén végighúzó mestergerenda és a hosszanti főfalak tartják. Minden helyiség földes. Az épület végéhez csatlakozó istállót néhány éve lebontották. A ház építési ideje ismeretlen.

Az *első szoba* 27 m<sup>2</sup> (450 × 600 cm), az ablakok 75 × 105 cm-esek. A szobában korábban boglyakemence állt.

A *konyha* teljes alapterülete 17,55 m<sup>2</sup> (450 × 390 cm), melyből a padka, boltív és a kaminkémény 3,25 m<sup>2</sup>-t foglal el. A szabadkéményt hevenyészve (léccel, papírral) lepadlásolták. A kaminkémény a szabadkéménnyel egyidőben épült. Ez a kémény igen keskeny (40 cm), csupán deszkaablaka van, melyen áthajolva fűtötték az első szoba kemencéjét. A kaminkémény alja a konyha padlózatától 50 cm-rel magasabban van. A kemence szája mellett

<sup>11</sup> A ház tulajdonosa és lakója: Szmolár Mihályné 68 é. Adatgyűjtés 1969. jan. 20-án.

<sup>12</sup> Adatgyűjtés 1969. jan. 24-én. A ház több kézen ment keresztül, jelenlegi tulajdonos: Czomba Menyhért.



90. kép.

*kutka* található. A kéményajtóval szemközt kemencenyílás és előtte padka van.

A *hátsó szoba* búboskemencéje ugyancsak hiányzik. Ez a helyiség eredetileg is lakószobának épült. Alapterülete 18,90 m<sup>2</sup>. Két, udvarra néző ablaka van.

A lakóháznak korábban egy, 15,75 m<sup>2</sup>-es *kamrája* volt, amit utólag vályogfallyal kettéosztottak, s az ablaknyílás helyére ajtót tettek. Az eredeti kamraajtó a hátsó szoba melletti részen van. A kamrában vakablakot találunk.<sup>13</sup>

#### *Nyíregyháza, Felsőima Samókabokor 9.*

Vertfalból készült, nádtetős, elől felső csonkakontyos és deszkaoromfalas padlásfeljáróval, hátul *leeresztett tetőjű*, kaminkéményes (korábban szabadkémény is), féltornácos (4 db, a tornácvég befalazva), mestergerendás négyosztatú ház. Az épület hossza 1870 cm, szélessége elől 520 cm, hátul 570 cm. A falak 50 cm vastagságúak, korábban 60—70 cm-esek voltak. Minden helyiség földpadozatos. A mennyezet 230 cm magasan van. A ház hosszanti hátsó homlokzata az utcával párhuzamosan, attól 18 m-re fekszik. A ház kb. 150 éve épült.

<sup>13</sup> A ház lakója: Olesnovics Istvánné, tulajdonosa Palitz Mihály, felsősímai lakos. Az utóbbi a kaminkéményt *kandallónak* mondja.



Az *első ház* alapterülete 21 m<sup>2</sup> (420 × 500 cm). Az ajtó mellett búboskemence áll (XXXII. tábla 4), amit a konyha kaminkéményéből fűtenek. Alapja 170 × 170 cm, magassága 195 cm, tetejének átmérője 80 cm. A szobának elől és oldalt egy-egy ablaka van (75 × 110 cm-es), korábban mindkettő kisebb méretű volt.

A *konyha* 12,18 m<sup>2</sup> (420 × 290 cm), melyből a kaminkémény 0,84 m<sup>2</sup>-t (40 × 210 cm) foglal el. A kaminkéménybe deszkaablak nyílik. A belső térsége most 30 cm széles és 60 cm hosszú. A kemence szája előtt 55 cm magas padka van, mely a belső teret teljesen kitölti. Ezt a helyiséget 1940-ben alakították át, ezt megelőzően *pitarnak* nevezték. Bolthajtása korábban sem volt. Az átalakítás során a *sátorkéményt* lebontották, s a helyét lepadlásolták. A kemence szája elé ekkor építették a fentebb említett kaminkéményt, melyet *cilinderkéménynek* neveznek. Korábban ugyanitt tágasabb (150 × 210 cm-es), *kandallónak* nevezett kaminkémény volt. A lakóház főbejárata a konyhába nyílik, ettől balra az első szobába, jobbra a hátsó szobába jutunk. Az ajtóval szemben kisméretű ablak (55 × 55 cm) van.

A *hátsó ház* alapterülete 12,40 m<sup>2</sup> (400 × 310 cm). Ezt a helyiséget 1940-ig *kamrának* használták, ide korábban is a pitarból jártak be. 1940-ig rakott spór, majd csikóspór állt benne. 1940-től a *kamra* egy újabb gazdasági épületben kapott helyet (XXXIII. tábla 1).

Az *istálló* alapterülete 24,44 m<sup>2</sup> (470 × 520 cm). Deszkából készült bejárati ajtaja, előtte verécaajtaja és két kis ablaknyílása van (XXXII. tábla 3). Az ablakokkal szemközti falon egy-egy tenyérnyi nagyságú *szelelőlyuk* van, melyet téli szalmával betömnek. Belül, az ajtóval szemközt beépített jászol van.<sup>14</sup>

Az eddig elmondottakból is kitűnik, hogy a tirpák lakóház az *alföldi háztípushoz* tartozik.<sup>15</sup> Jellemző rá, hogy a kemence mindig a szobában van, melyet a konyhából fűtenek, s a pitvar fűstház, azaz szabadkéményes. Ezt a tüzelőberendezést a tirpák és a nyírségi parasztházakban egyaránt megtaláljuk. Az utóbbiakban azonban kaminkémény sohasem fordul elő! Nyilvánvaló, hogy területünkön az első kaminkéményes pitvarokat a tirpák telepesek építették, akik ennek gyakorlatát korábbi lakóhelyükről hozták magukkal. Feltételezésünket — úgy véljük — a Békéscsabán és Szarvason, tehát a betelepülők 1753. előtti lakóhelyén végzett kutatásaink igazolják. Az összehasonlítás érdekében egy középföldi lakóházat is bemutatunk:

*Szarvas, Néphadsereg (Honvéd) u. 27. sz. (XXXII. tábla 2, 90. kép 2).*

Vertfalból készült, nád- és cseréptetős, felső csonkakontyos, deszkaoromfalas, deszka vízvetős, szabadkéményes, mestergerendás, toldott tornácos, négyosztatú lakóház. A pitvar kivételével minden helyiség földes. Az épület hossza 2140 cm, szélessége 550 cm. A falak 50 cm vastagságúak. A mennyezet

<sup>14</sup> A ház tulajdonosa és lakója Gerhardt József 70 é. fm. Elmondta, hogy a ház *sátorkéményes* volt. Sarkain fenyőgerenda állt, melyből kettő a mestergerendára, kettő a külső főfalra támaszkodott. Falazatát nádból fonták, melyet vastagon letapasztottak. Tudomása szerint a korábbi, nagyobb méretű kaminkéményt *kandallónak* nevezték, mely a sátorkémény idején is megvolt. Bátyja, Gerhardt András 75 é. fm. ezzel szemben azt állítja, hogy ebben a házban a korábbi, nagyobb méretű kandalló a sátorkémény lepadlásolása után épült! Szabadkéménynek csupán a sátorkéményt tartja, míg a boltíves megoldásúakat *boltíves kéménynek* nevezi. Adatgyűjtés 1969. február 13-án.

275 cm magas. A házat 100 évesnek tartják, szemelláthatóan átalakítás rajta még nem történt.

Az *első szoba* 24,75 m<sup>2</sup> (450×550 cm), e helyiségnek három ablaka van. A szobában 1968-ig búbos kemence volt, melyet a pitvarból fűtöttek.

A *pitvar* 15,75 m<sup>2</sup> (450×350 cm). Ablaka nincs. A pitvarajtón átlépve balra az első szoba, jobbra a hátsó szoba ajtaja van. A hosszanti faltól 218 cm-re van a boltív, mely 176 cm magas és 195 cm széles. A boltív mögötti részt szabadkémény tölti ki, melyet *szoknyakéménynek* neveznek. A kémény alatt balra középen még megvan a kemence szája, előtéttel, előtte padkával. Ezen keresztül fűtötték az első szobát. A padka balsarkában nagy katlant találunk (kutka), melyben közepes nagyságú üst fér el. A padka másik végébe *rakott sparheltet* építettek. Ezzel szemközt, a hátsó szoba felé eső falon is megtaláljuk a kemencenyílást, előtte padkával. A padkán, a bal- és jobbsarokban egy-egy kis *kutka* van. A kéményalja mind a négy sarkában *dudacserépből* (kúpos cserép) rakott, 80—120 cm magasságú kémény van, mely a saroktűzhelyek füstjét a szabadkéménybe viszi. A pitvar padozatát 1943-ban cementlapokkal borították le.

A *hátsó szoba* alapterülete 16,65 m<sup>2</sup> (450×370 cm), két ablaka van. Az ajtótól balra búboskemence áll, szögletes alappal. Az alap 200×165 cm, kemence magassága 180 cm, tetejének átmérője 83 cm. A kemencének széles padkája és *kuckója* van.

A *spájz* a hátsó szobából nyílik. Egy szűk, tornácrea néző ablaka van. Alapterülete 10,35 m<sup>2</sup>, melyből a padlásfeljáró (melynek ajtaja a tornácról nyílik) 2,5 m<sup>2</sup>-t (250×100 cm) foglal el. A deszkaajtó fakilincsel záródik.

A *kamra* 14,85 m<sup>2</sup> (450×330 cm). Ablaka és ajtaja a tornácrea néz.<sup>16</sup>

Mint látjuk, ez a szarvasi lakóház a szerkezetét, építőanyagát tekintve teljesen megegyezik a tirpák házakéval. A békéscsabai és a szarvasi — szlovák anyanyelvű — lakosság lakóépületei ugyancsak vert falból készülnek, csonkakontyosak, a tüzelőberendezései is hasonlóak. Csupán a *deszka vízvezető* és a *beépített padfeljáró* ismeretlen a tirpákoknál. Meg kell azonban jegyezni, hogy Békéscsabán a *kiugró végű* (pl. Ilosvay u. 4.; Arany János u. 30.; Sztraka u. 42.) és a *sima homlokzatos* (Sztraka u. 26.; Déli sor 25.) házak is ismeretesek.<sup>17</sup>

A kaminkéményt Szarvason és Békéscsabán, sőt a környező községekben is alkalmazzák. Az adatközlők szerint ennek építésére csak akkor kerül sor, ha a szabadkéményt megszüntetik. Például Szarvas községben, a Néphadsereg u. 28. sz. alatti lakóház szabadkéményét két évvel ezelőtt lepadlásolták, ugyanakkor a kemence szája előtti teret is lefalazták. A kaminkéménybe (melynek belvilága 45×175 cm) deszkaajtó nyílik. Érdeklődésünkre a tulajdonos elmondta, hogy: „Ilyen kémény csak abban az esetben van, ha lepadlásolják a szoknyakéményt!”<sup>18</sup> Szavait az is megerősíti, hogy a kaminkéménynek sem irodalmi, sem népi nevét nem ismerik.

<sup>16</sup> Tyrinyik János 76 é. fm., a ház tulajdonosa és lakója. Adatgyűjtés ideje: 1969. febr. 19. Megemlítjük, hogy e ház hátsó kemencéjének mását a Sámóka-bokorban láthatjuk (XXXII. tábla 4).

<sup>17</sup> Tábor György—Vargha László: Békéscsaba népi építészete. Kézirat, Munkácsy Mihály Múzeum Adattára. Ltsz. 148—60. Fototár 2019—2100.

<sup>18</sup> Tyerjánszky Györgyné 63 é. fm., elmondta 1969. febr. 19-én.

Míg a városi tirpák házhoz, mint gazdasági melléképület legfeljebb egy istálló tartozik, addig a bokortanyán sokféle, különböző rendeltetésű épület-féleket találunk. Röviden ezekkel is ismerkedjünk meg:

A tirpák tanya szinte mindenütt három részre tagozódik. Az első rész az *előudvar* (zöld udvar, nagy udvar), melyen a lakóházon kívül találjuk az istállót, a többféle színt, a sertésólat és a tengeri kast. A ház körüli virágoskertet, szőlőlugast és a néhány fából álló kisgyümölcsöst az előudvarból kerítik le; kisgyümölcsösbe esetleg méhest és műhelyt építenek. Ugyancsak az előudvarból szakítják le a *csűrös kert*et (takarmányos kert), mely általában az istálló mögé kerül. A második udvarrész a *szérűskert* (szalmáskert, holónya). A századfordulógig itt nyomtattak és csépeltek. Ide építették a hodályt, a magtárt, a pelyvást és a törekest. Ezután következett a gyümölcsöskert, amelyben gabonás-, krumplis- és répásvermet ástak.

A gazdasági melléképületek közül legfontosabb az *istálló*. A lakóházhoz hasonlóan, vert falból készül, a tetejét náddal fedik be. A tirpák gazda általában külön istállóban tartja a lovakat és a teheneket. Korábban az *ököristálló* is gyakori volt. A lóistálló a lakóházzal egy fedél alá is épülhet. A tehénistállóban 3—4 fejőstehenet, a lóistállóban — a vagyoni helyzettől függően — 2—8 lovat tartottak. Tavasztól őszig a jószágot *nyári lószín*ben, illetve *nyári tehénszín*ben helyezik el. Sokszor a nyári szín mellett *karám* áll. A karámon belül szalmakazlat találunk, e mellett jászolt és vályút.

A *kamra*, elhelyezésétől függően, többféle célt is szolgálhat. Ha nincs külön magtárépület, akkor itt tárolják a terményt is. Egyébként hordók, dézsák, zsákok, szerszámok kerülnek ide. A kamra vagy a lakóházzal, vagy az istállólal van egy fedél alatt. Az utóbbi esetben kevesebb abrakot is tartanak a kamrában, hogy a gyakori magtárba járást elkerüljék.

*Magtár*val kevesen, csupán a módosabb gazdák rendelkeztek. Az épület alatt borospince van. A magtárban, esetleg a kamrában rendszerint négy beépített fiók van. A fiókokat zsilipelt deszkafal választotta el egymástól. A fiókokba búza, árpa és zab került. A lisztet, korpát lisztesládában vagy zsákokban, a tengeridarát hombárban tartották. A lisztesláda és hombár *kétrekeszes*. Sokhelyütt a nagyszínben is áll hombár, korábban ebben kölest tároltak, jelenleg morzsolt tengeri van a helyén.

A *színt*, akárcsak a kamrát, sohasem külön építik, hanem a házhoz, istállóhoz, vagy más melléképülethez ragasztják. Megkülönböztetik a nagyszínt, kocsiszínt, taligaszínt, tyúkszínt, de van zárt szín és nyílt szín is. A nagyszínben vetőgépet, szórórostát, ekét és egyéb gazdasági felszereléseket tartanak. A *kocsiszín*ben a szekereket és a szánokat találjuk. A *talyigaszín*be a féderes taliga kerül; a paraszttaliganak rendszerint más színben, esetleg a törekesben vagy hodályban szorítanak helyet.

A *hodály* a nyíregyházi bokortanyákon a esúrt és a pajtát helyettesíti. Elsősorban szénát, lucernát, lóherét és más takarmányfélét tartanak benne. Ha nincs rá külön épület, ide kerül a törek és az aprópelyva is. Az árpaszalma helye a csűrös kertben van.

Végül a *tengeri kast* említjük meg. A neve is mutatja, hogy korábban ez az építmény vesszőfonatos falazattal készült. Újabban lécfallal építik és egyre inkább *górénak* nevezik. A tengeri kas minden esetben a pitvarajtóval szemközt, jól szemmel tartható helyen áll.

A lakóházak és istállók vertfalból épültek. A falverés ma is kalákában történik, azonban ilyen falat már csak a melléképületeknél alkalmaznak.

A szomszédok, rokonok között mindig akad egy hozzáértő ember, aki az építkezést irányítani tudja. Előbb kiássák az alapot és 30—40 cm mélyen jól *lestömpölyözik*. Ezután földet hánynak az alapba és keményre *bunkózzák*. Régebben szokás volt, hogy az alapba, főleg az épület sarkába pénzt dobtak. A készülő falhoz hosszú rudakkal megtámasztott deszkákat helyeznek. A párosan álló rudak végeit összekötik, hogy döngölés közben a deszkák elne hajoljanak. A deszkák közé rozsszalmával vagy venyigével kevert földet lapátolnak. A falverésben legfárasztóbb művelet a döngölés. A falon egymás után 7—8 ember megy végig *stopákkal*, azaz éles bunkóval. (Háromszög alakú, tompaélú, lapított faék, hosszú nyéllal.) Az a feladatuk, hogy a deszka mellett a földet minél jobban leverjék. Utánuk két ember *lapos bunkóval* halad. (Hengeralakú fatörzs darab, egy vagy két nyéllal.) A lapos bunkóval tömörítik össze a falat. Az így megszilárdított fal mellől a deszkákat elvehetik és egyre feljebb húzhatják. Falverés közben az ajtónyílások helyét kihagyják, az ablaknyílásokat utólag vágják ki. A századfordulótól a házak és melléképületek alá kőalapot raknak, de a felmenő falakat továbbra is *vert falból* készítik.

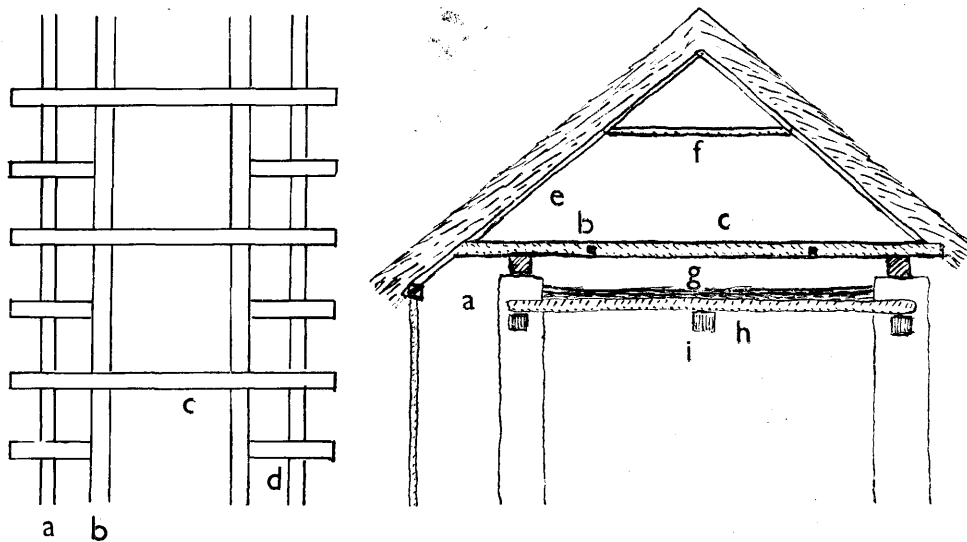
A falverés után következik a *tetőfeltétel*, a tetőszerkezet összeállítása. A falra köröskörül *sárgerenda* kerül. Felül a tornácoszlopon *majorpank* fekszik, de majorpankot gyakran tesznek a hosszanti falakra is, közvetlen a sárgerenda mellé. A *folyógerendákat* félméterenként, keresztben fektetik rá a mestergerendára és a majorpankra. A folyógerenda a régebbi házaknál a faltól 50 cm-nyire, az újabbiaknál 30 cm-nyire nyúlik ki. A folyógerendákra, szorosan egymás mellé, nádkévéket fektetnek. A nádat 15—20 cm vastagságban pelyvás sárral tapasztják le. Amikor a sár elcsepeg, akkor alulról is feltapasztják. Ezt a mennyezetet *plaffonpadlásnak* nevezik. Minden második folyógerendát felül, a végeitől kb. 10 cm-re kivésik, melybe beleerősítik a szarufa lábait. Mint mondják, *csapra vágják*. A beleerősítéshez szegyet nem használnak. A szarufák csúcsait „A”-alakban, párosával összecsapolják. A szarufákat *kokasülő* fogja össze. A szarufákra keresztben léceket szegeznek.

Említettük, hogy a tирpák építkezésben ismeretes volt a *tűzmentes tető* is. Ennek szerkezeti megoldását a Horváth-bokor 20. sz. alatti lakóházon tanulmányozhatjuk (31. kép). Valószínű, hogy itt a polgári építészet *duplasoros födémszerkezetének* átvételével, a paraszti építkezésben való alkalmazásával állunk szemben.

A felvert falra sárgerendákat és mestergerendát fektettek. A félméterenként keresztben ráhelyezett folyógerendákra nádkévéket raktak és 15—20 cm vastagon lesározták (plaffonpadlás). Ezt követően a hosszanti falakat villával rakott törekes sárral 50—60 cm-rel feljebb emelték,<sup>19</sup> úgy, hogy a két hosszanti főfal teteje a padlás szintjétől 20—30 cm-rel magasabban van. A hosszanti főfalakra egy-egy újabb sárgerenda került, melyen kb. egy-egy méterre egymástól az *átkötőgerendák* és a *csonkagerendák* fekszenek, s az utóbbiak végébe a szarufákat csapolták. Azért, hogy a szarufák súlyától a csonkagerendák fel ne billenjenek, a belső végeit az átkötőgerendákba csapolt koszorúfákba erősítik. Ez a tetőtípus a múlt században eléggé gyakori volt, mint mondják, sok ház teljes leégését akadályozta meg.<sup>20</sup>

<sup>19</sup> Az ún. fecskerakást lásd: *Győrffy* 1943. i. m. 121.

<sup>20</sup> Kálmán András 60 é. Púpos-halmi lakos közlése.



91. kép.

A házat, istállót náddal fedik be. A nádkévéket — véggel lefelé — dróttal a lécekhez kötik. A tetőfedést alulról kezdik és sorról-sorra haladnak fölfelé. Majd *nádderővel* a tetőhéjazatot simára ütögetik. A nádtetőt 10—12 évenként javítani kell (XXXIV. tábla 3). A ház csúcsán *szegély nád* van, ez *varkocsba van fonva*. A legfelső nádsort rudakkal szorítják le, hogy a szél meg ne bont hassa. A háztető eleje — kivétel nélkül — félkontyos, azaz *kanfarra megyen*. A csonka oromfal deszkából készül, melyre esetleg nád és vakolat kerül. A háztető hátsó frontja a városban általában deszkaoromfalas nyeregvetős, a bokortanyán pedig teljes *kontyos*. A különbség csak látszólagos, mivel ez abból adódik, hogy a városi ház végébe épült istállót már a legtöbb helyen lebontották, s az eresztett tető helyett hátul deszkaoromfallal zárták el a padlásteret.

Gerendának, szarufának valót kezdetben szabadon vághattak az erdőkben. Majd akácfákat, főleg a dűlőutak mentén, maguk is telepítettek. Nád bőven termett az állóvizekben és az erek partjain.

A lakóházakat kívülről fehérre meszelik, alulra pedig félméter széles, sűrke vagy sötétkék színű lábazatot festenek. Belül kedvelik a virágmintákat. Korábban a falakat és a kemencét kézzel pingálták ki, jelenleg festőmin-tával festik vagy hengerelik.

A századfordulón még szokásban volt, hogy a házba elsőnek *tarka* macskát bocsátottak be, hogy az új lakók élete szerencsés legyen.

A településtörténeti adatok tanúsága szerint a XVIII. század közepén betelepülő tirpák gazdák legelőbb benn a városban építettek lakóházakat. Ezek a házak igen kezdetlegesek, két-három osztatúak voltak.<sup>21</sup> A ház mindössze egy tágasabb lakószobából (ház), egy keskeny hideg konyhából (pitar) és esetleg egy hozzá csatlakozó kamrából állt. A ház végéhez kezdetben

<sup>21</sup> Kutatásaink során két kétosztatú házat találtunk: Morgó u. 1. (XXXIV. tábla 1) és Súlyom u. 31.

*lőszint* ragasztottak, melynek helyére később istálló épült. Ugyanakkor a szállásföldön ennél is egyszerűbb ház épült, melynek mindössze egy *égrenyílő* szobája (közvetlen az udvarra, szabad „ég alá nyíló” ajtóval) volt. A szálláson nyári színben tartották a jószágot.

A városi lakás úgy fejlődött tovább, hogy a kamrát *hátsó házzá* alakították át. Ragasztottak hozzá, vagy leválasztottak belőle egy kicsi kamrahelyiséget is. Ez a bővítés különösen akkor vált szükségessé, amikor a gazdálkodással felhagyó öregek az első szobát — végleges otthonként — birtokba vették. A hátsó szobát ezután a fiataloknak tartották fenn, akiknek továbbra is az említett kettős életmódban volt részük. A városi lakások bővítésével egyidejűleg a XVIII. század végén a szállásokon új házak épültek. Ezekben egyre több fiatal házastalált állandó otthonra.

A városi és tanyasi tírják ház között — építőanyagát, szerkezetét tekintve — a XIX. század végéig nem volt számottevő különbség. Viszont a századforduló óta Nyíregyházán igyekeztek minél rangosabb, városias jellegű téglaházakat emelni. A városi tírják házhoz — az istállón kívül — egy széles udvar is tartozott, azért, hogy abban szekérrel könnyen megfordulhassanak.

A városi tírják házak erősen megfogyatkoztak. A meglevőket is annyira átalakították, hogy vizsgálatuk, különösen az eredeti tüzelőberendezésüket tekintve, szinte lehetetlenné vált. Nem kétséges, hogy néhány éven belül Nyíregyházáról az utolsó tírják lakóház is eltűnik. Ebből a szempontból a bokortanyákon aránylag kedvezőbb a helyzet.

Már fentebb utaltunk arra, hogy a tírják és a nyírségi lakóházak között — mindenek előtt a tüzelőberendezésüket tekintve — eltérés mutatkozik.

A tírják hideg konyhában, a padka végében mindenkor találunk nyílt tüzelőt, vagyis kútkát. A *kutka* patkó alakú, vályogból vagy sárból rakott katlan, melyen egy közepes nagyságú bogrács fér el.<sup>22</sup>

A tírják lakóházak túlnyomó részében megtaláljuk a *kaminkéményt*. Ennek a — konyhából leválasztott — résznek nincs egységes neve, egyesek *kandallónak*, mások egyszerűen kéménynek hívják, sőt találkoztunk *kutka* elnevezéssel is. Az adatközlők többsége azt állítja, hogy a kaminkémény a szabadkémény lepadlásolása után készült. *Tóth János* a szabadkémény fejlődésével kapcsolatban írja: „A pendelykémény kisebbedését szorosan követte a kéményalja egyrészének lepadlásolása, s a kaminos kémény beiktatása (a kéményalja körülfalazása) után a konyha fölé teljes terjedelmében megnyezet épült.”<sup>23</sup> Valóban, a tírják ház esetében is ezt a fejlődés-menetet tapasztaltuk. Azonban két rendhagyó esetet is találtunk; mint fentebb leírtuk, a Szarvas u. 112. sz. és a Széna tér 11. sz. alatti lakóházakban a szabadkéményt és a kaminkéményt egyidőben használták.

Figyelemreméltó a kissé bizonytalan *kandalló* elnevezés is. Északkelet-Magyarországon a kandalló korábban eléggé elterjedt volt.<sup>24</sup> Arra, hogy

<sup>22</sup> Például Samókabokor 7 sz. alatti lakóház kaminkéményében a kutka 55 cm hosszú (padkaszélesség!), 40 cm széles, 22 cm magas. A kutka közepén a félköríves tüztér átmérője 25 cm, mélysége 32 cm.

<sup>23</sup> *Tóth* i. m. 198.; *Ébner Sándor* (Kaminkéményes konyhák Bugyi, Sári, Dabas és Gyón pestmegyei községekben. Népr. Ért. 1927. 155—160.) ugyancsak azt állapítja meg, hogy a kaminkémény a szabadkémény és cilinderkémény közötti átmenetként jelentkezik.

<sup>24</sup> *Tóth* i. m. 202—203.; *Ébner Sándor*: Régi tűzhelyek Borsod, Abaúj, Zemplén, Bereg, Szatmár megyében. Népr. Ért. 1931. 6—16.; *Kiss Lajos*: A Rétköz régi tűzhelyei. Népr. Ért. 1932. 1—10.

a tirpák lakóház kaminkéménye kandallóból keletkezett volna, az elhelyezése miatt nem következtethetünk. Ugyanis a nyírségi kandalló mindenkor a szobában, a kemence mellett kapott helyet. Arról is meg kell emlékeznünk, hogy a kaminkéményt Nyíregyházán már nemcsak gyakorlati, hanem esztétikai megfontolások alapján is építhették. Ugyanis két adatközlőnk szerint is a kemence szája előtti falra azért van szükség, hogy a pernyés padkát és a füstös kulkát, mely *nem szép látvány*, kellően eltakarja.<sup>25</sup>

Nyíregyházán és a bokortanyákon kétféle kaminkémény van: egy *széles* és egy *keskeny* típus. Az előbbin ajtó, az utóbbin ablak van, mindkét nyílászáró fenyődeszkából készül. A kemence fűtésekor, vagy a kulkán való főzéskor a széles kéménybe egy személy be tud állani, míg a keskenybe ilyenkor csak *behajolnak*. A széles kaminkéményben megtaláljuk a kemence szája előtt a kb. 50 cm széles, 50 cm magas padkát, ugyanakkor a keskeny kaminkéményben a korábbi padka a kéményalját teljesen kitölti. Úgy láttuk, hogy a széles kaminkémény régebbi típust képvisel.

A nyírségi és a tирpák lakóházakat tekintve különbséget találunk a *tetőszerkezet* vonatkozásában is. Itt nemcsak a — fentebb tárgyalt — tűzmentes tetőre gondolunk, hanem az előltornácós ház hiányára is. Nyírségben az *előltés oldaltornácós ház* igen gyakori. Ezeknél a mestergerenda és a sárgerenda sohasem nyúlik ki az első rövid homlokzati fal elé. A tирpák háznál az oldaltornácot gyakran megtaláljuk, azonban az előltornácot sohasem.

A tирpák házaknál az utcai homlokzat félkontyos, a csonka oromfal általában a külső fallal egyvonalba esik. Viszont előfordul az is, hogy az oromfal a faltól kijebebb kerül. Ilyenkor a deszka oromfalat a kinyúló mestergerenda és a két sárgerenda tartja.<sup>26</sup> (XXXIV. tábla 4). Találtunk olyan házakat is, amelyeknél ezeket a gerendákat oszlop támasztja alá (XXXIV. tábla 1—2).

*Győrffy István* tudósít arról, hogy az Alföldön, ahol a csöves tengerit a padláson elterítve tartják, a szoba közepén a mestergerendát már az építéskor alátámasztják egy oszloppal. Ezt „boldoganyá”-nak nevezik.<sup>27</sup> Nyíregyházán mindössze egy — hasonló rendeltetésű — boldoganyás házat találtunk (Sólyom u. 33.), azonban a támasztékot itt egyszerűen „oszlop”-nak nevezik. Területünkön a boldoganya azért sem terjedhetett el, mert itt a fenti célra a *tengeri kas* szolgál.

Említettük, hogy a bokortanyákon — a nyírségi építkezési módtól eltérően — nagyszámú gazdasági melléképületet, sokfajta színt találunk. Viszont nyoma sincs a *csűr*nek, vagy ehhez hasonló rendeltetésű épületnek, melyben gazdasági felszereléseket tárolhatnának, vagy régebben a nyomtatás-cséplés munkáját végezheték volna. Jellemző tehát, hogy a kisebbszerű, de meghatározott rendeltetésű és számú melléképületeket emeltek. Mint láttuk, pl. külön van féderes taligaszín, kocsiszín, zártszín stb. A barkácsoló műhely a tирpák tanyától ugyancsak elválaszthatatlan.

<sup>25</sup> Gerhardt András 75 é. fm., Gráf Istvánné fm., Felsősimá Samóka-bokori lakosok, 1969. febr. 13-án.

<sup>26</sup> Ibrány községben a hasonló, kiugró végű házakat *kiblis*nek nevezik (Jósa András Múzeum Fototára: 5084—5087., 5091.). Ez a háztípus Békéscsabán sem ismeretlen. L.: Tábor György felvételei, Munkácsy Múzeum Fototára 2019., 2023., 2059.

<sup>27</sup> *Győrffy* 1943. i. m. 122.

Nyíregyháza és környéke építkezésének vizsgálatával elsősorban arra a kérdésre kívántunk választ adni, hogy a tirpákság, mint néprajzi csoport a népi építkezés terén milyen hagyományokat őriz és ezek a hagyományok mennyiben különböznek a nyírségiektől. Tudatában vagyunk annak, hogy e dolgozat nem ad minden tekintetben kimerítő választ. Mégis úgy véljük, hogy dolgozatunk valamelyest hozzájárul az alföldi háztípusról és annak tüze-  
lőberendezéséről szóló ismereteink bővítéséhez.

ERDÉSZ SÁNDOR