

A NAGYKÁLLÓI VÁR XV. SZÁZADI PECSÉTELTEK KERÁMIÁJA

A magyar kerámikatörténet több olyan fontos darabot tart számon, amely lényeges régészeti és történeti következtetések levonására alkalmas. Ilyen darabok között szerepelt a nadabi kályhacsempe¹, az egri lovasalakos kályhacsempék², valamint a kisvárdai leletként közölt pecsételt, mindmáig XIV. századnak tartott állatalakos serleg is.³ A darabok kortörténeti értékét felismerve több neves kutató is foglalkozott velük, de csak napjainkban sikerült a helyesnek mondható korszakolásuk illetve feldolgozásuk.⁴

A nyíregyházi Jósa András Múzeumban több feldolgozatlan anyag között szerepelt az 1926-ban a nagykállói vár területén előkerült leletegyüttes, amelyben a „kisvárdaiaként” említett serleg is megtalálható.⁵

Szabolcs vármegye alispánjának 1926-os jelentésében⁶, a „nagykállói lelet” című fejezetben olvasható: a „*hajdani vár területén vályogvetés alkalmával akadtak a vályogvetők 3 db 1 m² nagyságú kútszerű mélyedésre, melyek oldala vastag, ma már teljesen megfeketedett tölgyfával van kibélelve.*”⁷ Ezek egyikéből került elő *egy érdekes alakú, fekete színű edény, melynek talpa feltűnően kicsi és csőszerű, felfelé haladva bővül a derekán öblössé. Öblén a fül alsó irányában 17 mm széles mezőben, körülfutó állati alakokkal díszítve.*⁸

Ez a leírás minden kétséget kizáróan az ún. kisvárdai darabra vonatkozik.⁹

Találtak ugyanitt a munkások még két hasonló edény feneket és egy szarumarkolatú kést.

¹ Méri István: A nadabi kályhacsempék. Arch. Ért. 84 (1957) 187—206.

² Kádár Zoltán: Arch. Ért. 76 (1949) 102—107., uő. Műv. Tört. Ért. 2. (1953) 69—77. Kozák Károly: Az egri vár XVII. századi alakos kályhacsempéi. Arch. Ért. 92 (1965) 52—61.

³ Höllrigl József: A középkori magyar kerámika. Magyar Művészet. 1931. 461—468. Bárányné, Oberschall Magda: A kézművesség első nyomai. Magyar Művelődéstörténet. I. k. Bp. é. n. 549—605.

⁴ Méri I., i. m. Kozák K., i. m.

⁵ A Múzeumban elfekvő darabra Dr. Németh Péter hívta fel a figyelmemet, aki több észrevétellel járult hozzá a dolgozat megírásához. Dr. Csallány Dezső a vásárosnaményi, Dr. Németh Péter a nyírbogdányi darabok átengedésével segített hozzá a feldolgozott leletek megoldásához. Mindkettőjüknek köszönet jár ezért.

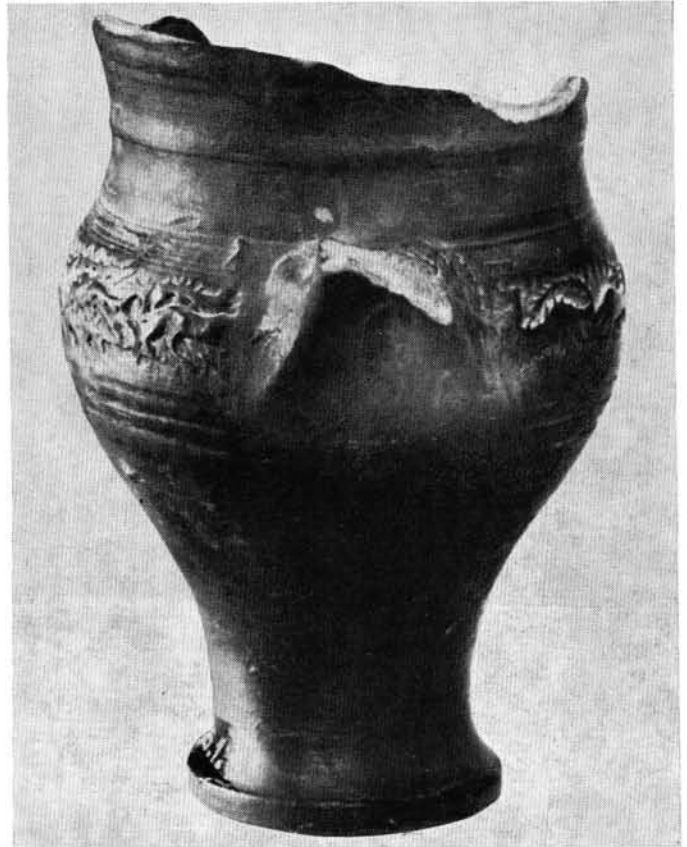
⁶ A közigazgatásilag ideiglenesen egyesített Szabolcs és Ung vármegyék közönségéhez 12400—1927. K. számú Jelentése az ideiglenes egyesített vármegyék alispánjának a vármegyei közigazgatás 1926-ik évi állapotáról. Nyíregyháza. 1927. 166.

⁷ Rendeltetését illetően „talán az erődítményeknél alkalmazott közlekedési akadály ún. farkasvermek lehettek”. 3—4 méter mélyek voltak.

⁸ Az állatok fölött és alatt csillagok vannak, a mező felső része csipkés.

⁹ Mindezeket Görömbej Péter ref. lelkész szerezte meg és ajándékozta a Múzeumnak.





86. kép Nagykállói XV. századi pecsételt edény.

A jelentés további része is minden további tévedés lehetőségét kizárja: „Mivel az érdekes és ritka díszű edény a *nyakánál el van törve* és a *törések frissek*, a Múzeum igazgatója¹⁰ január 30-án kiszállott a lelőhelyre, hol azonban a hiányzó részek után kutatni nem lehetett, mivel a *kütszerű mélyedés* rögtön tele ment vízzel, bármilyen serényen merték is ki belőle.” Kiss Lajos igazgató a mélyedés közelében talált *egy sárgára égetett edénytöredéket*, melynek oldala az *előbbi edény megfelelő részén benyomott négyzetekkel* volt díszítve.¹¹ Az alispáni jelentésben szerepel a lelet feltételezett kora is¹²: Kiss Lajos a *XIV. század vége és XV. század elejére* keltezte.

Kiss Lajost az érdekes öt leletből álló együttes élénken foglalkoztatta. Ez kiderül az 1928 február 13-án Höllrigl Józsefhez írt leveléből.¹³ Ebben írja, hogy a *nagykállói lovas edényt* ismertetni szándékozik az Arch. Ért.-ben, s kéri Höllrigl Józsefet, hogy közölje azokat az adatokat, amelyek az ismeretében felhasználhatók.¹⁴

Höllrigl az összegyűjtött adatok birtokában azonnal válaszolt a leletre.¹⁵

A levelében ugyanakkor már *kisvárdainak* említi a lelet főtípusát.¹⁶ Közli Kiss Lajossal, hogy mind anyagát, mind alakját tekintve a bécsi leletekből ismert ajakos poharakhoz (Gemündelte Becher) áll a legközelebb.¹⁷ Tudomása szerint a Magyar Nemzeti Múzeum Történeti Osztályán is van egy darab belőlük. A lelet korát a *XIV—XV. századba* helyezi.

Kiss Lajos tanulmánya nem készült el. Höllrigl József 1931-ben¹⁸ már más véleményen van, mint azt 1928-as levelében közölte. A lelet lelőhelyének meghatározásában ismét téved, amikor a „nyíregyházi Szabolcsvármegyei Múzeum tulajdonában levő edényt a *kisvárdai vár* omladékai között előkerült darabnak veszi.¹⁹ Részletes leírást is közöl.²⁰ Szerinte az edény alakja a XIV—XV. századi darabokhoz hasonló. Anyagukban is megegyező edényeket pozsonyi, óbudai és a bécsi leletekből ismer. Ezek már az általa közöltektől eltérő adatok, s a kutatás további folyamatát tükrözik.

Legmeglepőbb, amikor a díszítésről beszél. Hasonló tárgyú és elrendezésű domborműves dísz európai származású középkori edényen sem az általa látott múzeumok egyikében, sem a középkori keramika irodalmában nem talált. Keletről valót azonban igen. Itt idézi Sarre-t, aki baalbeki (Közép-Szíria) ásatások feldolgozásánál említ egy hasonlót.²¹

¹⁰ Dr. Kiss Lajos, Kossuth-díjas néprajzkutató.

¹¹ A jelentés szerint „e leletekhez hasonló van a Nemzeti Múzeum Régiségtárában, de dísznélküli.”

¹² Kiss Lajos ezeket a közléseket Höllrigl Józseftől szerezte.

¹³ Kiss Lajos levele Höllrigl Józsefhez. 1928. febr. 13. Jósza András Múzeum (a továbbiakban = JAM) Régészeti Adattára.

¹⁴ Időrend, analógia. A 12. jegyzetben szereplő feltevéshez alapul szolgál az, hogy Kiss Lajosnak Höllrigl József már szolgált adatokkal, de ő elvesztette ezeket. A bécsi hasonló alakú edények említésére emlékezett már csak.

¹⁵ Höllrigl József levele Kiss Lajoshoz. 1928. II. 15-én. JAM. Rég. Adattára.

¹⁶ A *kisvárdai* szó áthúzva szerepel, felette „nagykállói” bejegyzés van. A javítás valószínűleg Kiss Lajostól származik.

¹⁷ Höllrigl József szerint a Römische Múzeum der Stadt Wien-ben láthatók. Walcher von Moltheim foglalkozik velük a Kunst und Kunsthandwerk XIII. kötetében.

¹⁸ Höllrigl J., i. m. 461—468.

¹⁹ Uo.

²⁰ Uo.

²¹ Uo.

Ez a néhány sor jól bizonyítja, hogy a kutatás folyamán mennyire változnak az analógiák, s változik a kutató véleménye a motívumok meghatározásában is. Megfigyelhetjük azt is, hogy milyen „elírások” alapján nyer más lelhelyet ez a darab. Még érdekesebb, hogy a Magyar Művészetben 1931-ben megjelent cikke Kiss Lajos nem tesz észrevételt.²²

Ezek azonban a „tévedések” sorát nem zárják le. 1938. július 27-én a Révai Testvérek Irodalmi Intézete Kiss Lajost²³ arra kéri, hogy küldjön egy képet a Múzeumban őrzött *XIV. századi futó lovak benyomott sorával* díszített cserépedényről („Kisvárdai lelet”). A képet a Magyar Művelődéstörténet című munkában óhajtják közölni.

Kiss Lajos válaszában „újra” kihangsúlyozza, „hogy a *XIV. századi futó lovas díszítésű edény* nem *kisvárdai*, hanem *nagykállói* lelet”.²⁴ A közlés eredménytelenségét bizonyítja, hogy az említett munka I. kötetében Bárány-né Oberschall Magda mint kisvárdai leletet közli.²⁵

A NAGYKÁLLÓI LELETEK IDŐRENDJE ÉS MŰHELYE

A részletes alispáni jelentés nyomán kiderült, hogy öt darab szerepelt eredetileg a nagykállói leletegyüttesben.

Az *említett főtípus* (86. kép 1—4), két ehhez hasonló színű fenékalj, egy sárga égetett, négyzetes benyomással pecsételt darab és egy szaru markolatú kés alkotta az együttest még ekkor. Az 1965-ös leltározás során a főtípus (86. kép 1—4), valamint az eddigi említésekben nem szereplő (XXV. t. 1.) darab került csak bejegyzésre.²⁶ A többi darab nyilvánvalóan elveszett.

Fontos azonban, amit a későbbiekben tárgyalunk, hogy az alispáni jelentésben szereplő sárga, négyzetes benyomással pecsételt töredékhez hasonló darabot (XXV. t. 3.) talált Németh Péter Nyirbogdányban.²⁷ Ez anyagában megegyezik a főtípussal, valamint a szarvasábrázolásos (XXV. t. 1.) darabbal. Az itt szereplő szarvasos darabhoz hasonló pedig Vásárosnaményban került elő. (XXV. t. 2.) Ilyen analógiákkal gazdagodva az eredetinel változatosabb ábrázolás és mintakincs birtokában foghatunk a szóbanforgó együttes megfejtéséhez.

A leletegyüttes időrendje a régi irodalomban 1926-tól napjainkig a következő beosztásban szerepelt.

1927-ben²⁸ a sárga, négyzetes benyomású darab alapján a XIV. század végére, XV. század elejére keltezték. Kiss Lajos 1928-ban meghatározatlanul hagyja. Höllrigl József ugyanebből az évből való keltezésében²⁹ a XIV—XV.

²² Elképzelhetetlen, hogy Höllrigl Józseftől ne értesült volna a megjelent tanulmányról.

²³ JAM Régészeti Adattár.

²⁴ JAM Régészeti Adattár. Kiss Lajos levele 1938. VIII. 2-ről.

²⁵ Bárányné, O. Magda, i. m. 602.

²⁶ JAM, 65. 155. 1. ltsz. és 65. 156. 1. ltsz.

²⁷ JAM, leltározatlan. Szürke, simított, bordás, fényes, négyzetes mintákkal pecsételt. H: 4,4 cm, Sz: 4,3 cm, V: 0,7 cm.

Tájmúzeum, Vásárosnamény, leltározatlan. Barnás színű, kívül fényes és simított, soványított darab, hengerelt szarvasmotívumos dísszel. H: 5,5 cm, Sz: 2 cm.

²⁸ Ld. a 6. jegyzetet.

²⁹ Ld. a 15. jegyzetet.

századra helyezi a leletek főtípusát, amit a Magyar Művészetben írott cikkében³⁰ is megtartott.

A Révai Testvérek Irodami Intézetének levele azonban már XIV. századnak említi.³¹ Kiss Lajos válaszában átvette ezt és szintén ebből a korból származtatja. Bárányné O. Magda is egyértelműen a XV. századi keltezés mellett foglalt állást.³² Legújabban 1967-ben Parádi Nándor XV. századnak véli a főtípust.³³ Végül Németh Péter az alispáni jelentésben szereplő sárga darabhoz hasonló nyirbogdányi fekete színű pecsételt darab alapján szintén XV. századnak tartja.

A műhelykérdést illetően 1926—28-ban szerepelt Bécs.³⁴ Höllrigl József 1931-ben Bécs mellett Pozsonyból és Óbudáról említ analógiákat. Az ő véleménye alapján a főtípus motívumkincsének vizsgálata kapcsán Bárányné O. Magda is a szíriai eredetet vallja.³⁵

Jól látható mind a keltezést, mind a műhelyt illetően, hogy elég tág határok között mozogtak a kutatók. Ez a bizonytalanság a vizsgálat pontatlanságából, az anyag rossz megfigyeléséből is eredt. Kiindulópontul kell vennünk a megfigyelések hitelességének vizsgálatánál tehát azt a kérdést is, hogy melyik kutató leírása hogyan, milyen módszerrel készült.

1926-ban a már többször említett jelentés *érdekes alakú, fekete színű edénynek* nevezi, melynek talpa feltűnően *kicsi és csőszerű*, felfelé haladva *bővül derekán öblössé*. Öblén a fül alsó irányában széles mezőben körülfutó állati alakokkal díszítve. Az *állatok fölött és alatt csillagok* vannak, a *mező felső része csipkés*.³⁶ A leírás csak megközelítőleg pontos, hiszen az ábrázolást nem próbálja megfejteni.

Kiss Lajos levelében a „nagykállói” lovas edényről beszél a minták megfejtése alapján.³⁷ Ebben az évben a motívumkincs magyarázatát, megfejtését elhagyó Höllrigl József leírása szerint; *anyagát, mind alakját tekintve véve a bécsi leletből ismert ajakos poharakhoz áll legközelebb*. Ez a megfejtés is részleges, de a levélbe több aligha kerülhetett volna.³⁸

Az 1931-es dolgozatában³⁹ Höllrigl József *fekete színű, keményre égetett, vékonyfalú, 14 cm magas, füles kis korsónak* nevezi a főtípust, amelynek *szájnyílás pereme* sajnos letörött, *úgyszintén füle is. Duzzadt teste nemes íveléssel megy át karcsú talpába*, jellemző alakja a XIV—XV. századi ivóedényeknek. Anyagukban is hasonló edényeket a pozsonyi, óbudai és bécsi leletekből ismerünk, amelyek csupán hornyolással díszítettek.⁴⁰ A motívum megfejtésével illetőleg elemzésével is részletesen foglalkozik. Az ún. kisvárdai korsót azonban nyakának két enyhén kiemelkedő dudortagján és fülének törése alatt *vízszintesen futó négyszeres rovatkáján kívül, ez utóbbi rovatkolás fölött*, vagyis *az edény hasán 2 cm széles domborműves szalag övezi*.

³⁰ Höllrigl J., i. m.

³¹ Ld. JAM Régészeti Adattár, 1938.

³² Bárányné, O. M., i. m.

³³ Parádi Nándor szóbeli közlése.

³⁴ Ld. a 6. jegyzetet.

³⁵ Bárányné, O. M., i. m.

³⁶ Ld. a 6. jegyzetet.

³⁷ Ld. a 13. jegyzetet.

³⁸ Ld. a 15. jegyzetet.

³⁹ Höllrigl J., i. m.

⁴⁰ Uo.

A dombormű *futó* lovak egymásutánját ábrázolja felül zezugos vonallal leszegve. E dísz a dombormű negatívjával ellátott henger benyomása illetve lehengerítése által jött létre. *A negatívon 4 ló volt bevésve, úgy, hogy az edényen a henger másfélszer gördült végig.* A dombormű egyik vége zavaros képet ad, a negatív ugyanis a lehengerítésnél kissé elcsúszott.⁴¹

Bárányné O. Magda leírása elég szűkszavú (a monográfikus tanulmányoknak megfelelő), így jól megfigyelhető, hogy Höllrigl nyomán dolgozott, mikor megjegyzi: „*új fejlettebb díszítési móddal találkozunk: a hengerrel benyomott dísszel.*” A „*kisvárdai*” karesú talpú, duzzadt testű darab vizsgálatánál, annak testén hengerrel benyomva *vágtató lovakat* ábrázoló friz fut körül, zezugvonalas felső lezárással.⁴²

Mi hiányzik mégis összefoglalóan ezekből a leírásokból? A leírások az anyag, a forma, a díszítés vonatkozásában elégségesnek látszanak, hiszen tartalmazzák a leglényegesebb jegyeket. Ezek a jegyek azonban se a motívum, se a pecsételés, sőt a műhely megfejtéséhez is kevésnek mutatkoztak. Tehát olyan jegyeket kell keresnünk, amelyek ebből a szempontból segítenek továbblépni. A fülcsonktól jobbra haladva a felül fogsoros illetve alul egyenes, vastag, simított keretű vonalba zárt motívumok rendszerét alapos vizsgálattal a következőképpen lehet feltárni.

Ha az említett irányba haladunk az edényen, kezdő motívumként egy magasnyakú, erős szőrrel ellátott (amit az ágazatok jelölnek) állat látható. (XXIV. t. 1) Testalkata, valamint hosszú, felfelé kunkorított, sörtézett farka inkább vadállatot (esetleg párducot) sejtet. A vadállat hasa alatt csillagdísz felső része látható. Tőle jobbra egy ellentétes irányba vágtató sörényes ló következik, sima, végén bogozott farokkal (XXIV. t. 1). A ló hátánál a hajlat fölött csillagdísz, alul pedig ennek felezett párja látható. Az említett lótól továbbhaladva (jobbra) egy hosszú ágdísz alatt egy ugyancsak sörényes, de már elágazó vonalakkal díszített ló farokkiképzéssel mutatkozik. A csillag helyett felül ágdísz van, alul a fél csillag megtalálható (XXIV. t. 1–2). A negyedik pecsételt figura ismét egy ló, felül ágas dísz keretezi, alul csillag. Sörénye az ismert ágas díszítésű, farka azonban a végén csomóra kötött (XXIV. t. 2). A ló mellső lábainál szemben csillag van középen, amely mintegy lezárja az első kompozíciós egységet. Vele szemben az említett vadállattal azonos (XXIV. t. 1) irányt követve (balra néző) egy ugyancsak vágtató ló következik ez a következő egység első motívuma, amely ellentétes irányú az eddigi lófigurák irányától (XXIV. t. 2). A sörényes ló végén bogozott farka felett *egy kereszt motívum* látható.

Tehát a *középső rész, a csillag utáni figura felett* egy az irodalomban eddig nem szereplő *jel, a kereszt* látható (XXIV. t. 2). Ez a motívumok (csillag, ág) ismétlődése során, csak egy esetben fordul elő, s ezért kiemelkedő, s fontosabb jelzéseként alkalmazott bélyegmintának tartható, amely mesterjegyként is kezelhető. Kiemelt, középső helyzete is ezt bizonyítja, s így semmiképpen sem tarthatjuk egyszerűen díszítő motívumnak. A kereszt motívum alatt levő ló után, az edény mintasorában kiindulási mintának vett magasnyakú, hosszú befeléhajló, ágas farokkal és testtel jelölt vadállat következik (XXIV. t. 3), az említett lóval azonos irányba fordulva. A vadállat figurájától ellenté-

⁴¹ Uo. 463.

⁴² Höllrigl József szerint „egyedülálló dekorációja keleti hatásról tanúskodik, melyet talán a Szíriát járt magyar izmaeliták közvetítettek. i. m. 463.

tes irányba helyezett vágató ló motívuma következik, mégpedig a sörényes és végén bogozott farkú típusból. A ló háta fölött a szokásos csillag motívum, alul pedig a felső három csillagág alig látszik (XXIV. t. 3). Az ezt követő azonos irányba vágató ló pecsételésekor megcsúszott a henger, s így a másik, egyben utolsó lómotívum is feljebb került (XXIV. t. 3—4).⁴³ Az utolsó fél lómotívum végén bogozott farkú, az ún. ággal díszített forma. A két ló lába alatt egy csillagmotívum látszik, amely szerint, ide csak egy ló, méghozzá a végén bogozott farkú került volna. Az elcsúszás következtében az ún. 2. számú ágazott farkú megegyeszer felkerült díszítőmotívumként, s így alakult ki itt a vadállat ábrázolás után következő 4 vágató ló. A bepecsételt mintasor (motívumsor) képlete tehát: ragadozó + ló + ló + ló + csillag + ló + kereszt + ragadozó + ló + ló + ló és a fül.

A hengerre végsősoron, tehát a *ragadozó*, a *bogozott farkú ló*, az *ágas farkú ló*, valamint a *bogozott farkú ló* került. Végül vezérmotívumként az a ló szerepelt, amely fölött (ill. mögött) a kereszt jelet találjuk. Tehát *összesen 5 motívum volt rajta és nem 4*, mint azt Höllrigl József megállapította.

A fazekas ilyenképpen a fültől jobbra kezdte el a hengerelést, s így haladt az edény közepe felé, ahová éppen az említett vezérmotívum került. A henger fordulata után ismét a ragadozó majd a három ritmikusan tagolt rendszerű ló motívumai következtek. A fül helyére került volna a ló + keresztmotívum. Már ebből a rendszerből megállapíthatjuk, hogy egy igen fejlett kompozíciójú darabbal van dolgunk. A kompozíció kialakítása a negatív kifaragóját (kialakítóját) dícséri elsősorban. Hiszen széleken a támadásra készülő, a lovakat nyugtalanító vadállatok fogják közre a lovas díszítő mintát, amelyek mint díszítőmotívumok is élénkítőleg hatnak. A mester ezt a ritmust középen zárta le egy ún. vezérmotívummal: egy végén bogozott farkú lóval, amelyet az előző mintasortól a csillag választja el és egyben össze is kapcsolja. A kereszt kiemelt helyzeténél fogva értékes mesterjegyként kezelhető, amely az eredetre illetve a műhelyre is választ adhat.

Élénkítő és egyben művészi a vadállat bundájának ágazatos jelzése, míg a lovak harmonikus ritmusát a csillag és az ágak váltakozó ritmusa, valamint a lófarok kiképzése adja. Végsősoron minden második motívum egy új formát mutat, s ez adja a harmonikus lüktetését a bepecsételt mintakincsnek. Az elcsúszás ellenére is a fejlett kompozíció egy gazdag tapasztalatokkal rendelkező, komoly iparművészeti szinten dolgozó műhely termékének fogható fel, s ez egyben jelzi a megrendelő ízlését és anyagi erejét. Az eddig előkerült darabok alapján, valamint a központi helyek fazekas emlékei alapján a XV. századba helyezhető.⁴⁴

A kereszt a bécsi fazekasműhelyek jegyei között található meg ilyen formában.⁴⁵ Az anyag, a fényes bevonatú, szép kivitellel készült forma, ha nem is pontosan ebben a megjelenésében, főleg a németországi, illetve a bécsi műhelyekben készült áruk jellemzői. Darabjaink fő vonásait más ország fazekas termékei között eddig még nem fedezhettük fel.

⁴³ A felül ágas és alul az elcsúszás miatt ép csillagot mutató motívum után (a lófarok talán bogozott).

⁴⁴ *Holl Imre*: A külföldi kerámia Magyarországon. (XIII—XVI. század) BpR. XVI. (1955) 147—191. Uő. BpR. XX. (1963) 335—383. I., *Holl*: Mittelalterliche Funde aus einem Brunnen von Buda. Bp. 1966. 7—71.

⁴⁵ *Holl I.*, BpR. XVI. 180. 53. képen látható 37-es típushoz áll közel. A keretelés hiányzik darabunkon; a művész valószínűleg nem akarta felbontani a kompozíciót ezzel.

Hasonló fényezett, hengerelt mintás kannatöredék Budán került elő XIV. századi osztrák importként, mint korai előzménye a feldolgozott daraboknak.⁴⁶ Legközelebb áll a tárgyalt típusainkhoz az ugyancsak Budán előkerült állatalakokkal pecsételt, bordás darab, amely szintén osztrák mûhely terméke.⁴⁷

A külföldi: német és osztrák áruk, Magyarország távolabbi, északi és keleti részeibe is eljutottak. Bizonyítja ezt az is, hogy a diósgyőri várban nagymennyiségű XIV—XV. századi külföldi, főleg osztrák áru került elő. A távoli Muhi községben is használták a drága dreihauseni kupát, valószínűleg egy gazdagabb nemes, amit az ott előkerült töredék is jelez.⁴⁸ Diósgyőrbe a királyi asztaltartás és az azt kielégítő „királyi mûhelyek” révén kerültek el a darabok s valószínű az is, hogy a Báthoriaknak, Várdayaknak és a Kállayaknak a királyi udvarral, valamint a „királyi mûhellyel” megélénkült kapcsolatai segítettek az idegen áruk, köztük az általunk közölt „közkedveltségnek” örvendő bécsi díszedények itteni elterjesztését.

Az említett főtípusunk⁴⁹ (86. kép 1—4), valamint a két másik darab⁵⁰ (XXV. t. 1, 3) a bécsi mûhely terméke. Az osztrák mûhelykérdéssel most részletesen nem foglalkozunk, ellenben az időrendi kérdés pontos megoldása feltétlenül szükséges. Említettük, hogy az anyag, a forma, illetve a mintakincs alapján a XV. századba sorolható a darab. Ennek a kérdésnek további eldöntése céljából foglalkoznunk kell a Magyarországon előkerült hengerelt illetve pecsételt darabokkal, minden bizonnyal ezek is segítenek a korhatározásban.

Leletünkhöz hasonlóan egyedülálló a diósgyőri várban előkerült szürkés-fehér színű fedő töredéke, az igen érdekes csipkét utánzó hengerelt mintával.⁵¹ Ez azonban magyarországi darab,⁵² s a XV. századra keltezhető.⁵³ A nyírbogdányi, anyaga alapján szintén bécsi darabon, pecsételés van (XXV. t. 3.). A pecsételés a bemutatott hengerelt darabokhoz hasonlóan elég ritkán szerepel a kerámián mint dísz. Holl Imre véleménye szerint a bepecsételt minták alkalmazása, a diósgyőri darabokat is beleértve, a középkori fazekasmunkákon rendkívül ritka.⁵⁴

Szerinte a XV. század folyamán csak egy mûhely, a dreihauseni él a bepecsételés lehetőségével, de csupán kétfajta bélyegzőt használ, egész más jelleggel. Magyarországon ennek az új kerámiacsoportnak, a bepecsételésnek létrejöttében mind a formák, mind a díszítések tekintetében sok irányú hatás olvadt össze. A magyarországi pecsételt kerámiát kialakító illetve, annak irányt adó fazekasmesterek minden bizonnyal Budán dolgoztak, hiszen a hatások szempontjából döntő dreihauseni és siegburgi kőcserép poharak már a XV. század elejétől fogva gyakoriak voltak itt és a leletanyag tanúsága szerint Mátyás korában is használták őket.⁵⁵ A XV. század derekán illetve

⁴⁶ I., Holl: *Mittelalterliche* . . . 24. Abb. 26.

⁴⁷ Uo. 25. Abb. 27.

⁴⁸ Éri István—Bálint Alajos: Muhi elpusztult középkori falu tárgyi emlékei. MNM. Bp. 1959. Rég. Füzet. 44. (XVI. t. 2).

⁴⁹ I. t. 1/a, 1/b, 1/c, 1/d.

⁵⁰ Ide sorolható a másik szarvasos, világosszínű darab. (II. t. 2.)

⁵¹ Ékalakú mintával szegélyes, párhuzamos sávban 5 nyújtott trapéz alakú minta, átlósan futó vonalakkal; több helyen fodrosan kiképzettek az átlók.

⁵² Előkerülési helye, anyaga, technikája és formája alapján.

⁵³ Czeglédy Ilona XIV. századnak tartja.

⁵⁴ Holl I., *Középkori cserépedények a budai várpalotából*. BpR. XX. (1963) 340.

⁵⁵ Uo.

második felében készült budai díszedények a vidéki fazekasmesterek készítményeire is sokhelyütt hatással voltak.⁵⁶

Több darabot is felsorolhatnánk,⁵⁷ amelyek, azt mutatják, hogy elsősorban az újszerű pecsételést ragadja meg a fazekasok figyelmét, a máz alkalmazása azonban még akadályt jelentett számukra.

A diósgyőri vár darabjai már formájuk alapján is igen ritka példányokat képviselnek.⁵⁸ A hengerestestű kupa formák a XV. század folyamán a nyugati Rajnavidék és Ausztria fazekasságának készítményei között kedveltek.⁵⁹ Magyarországon a diósgyőri formákhoz legjobban hasonlítható egy hengeres testű kupa forma (magas), bevagdalt talpkarikával, pecsétdíszek és számócák csigavonalban felfelé haladó és változó sorával.⁶⁰ Készítésük eltér az ilyen példányok általános gyakorlatától. Jó anyaguk és technikájuk mellett az aljtöredékeken a keresztalakú fenékbélyeg mutatkozik. Ennek a technikának illetve a leletkörülmények alapján tartja Czeglédy Ilona XIV. századnak a darabokat.⁶¹ A hernyószerű, illetve szálkás pecsételéssel, valamint a csillagszerű mintás pecsételt darabokkal részletesen Parádi Nándor is foglalkozott. Ezek a Délnyugat-Dunántúl műhelyének termékei.⁶² A budai központ kerámia anyagának részletes vizsgálatával kapcsolatban Holl Imre a nyugat-dunántúli mesterek által készített darabokat is tanulmányozza.⁶³ Míg a diósgyőri darabokkal történő összehasonlításukat mi végeztük el.⁶⁴

Ilyen alapon megállapíthatjuk, hogy a budai központban kialakult pecsételést a XV. század derekán jelentkezik elsősorban, több esetben külföldi hatásra.⁶⁵ Vidéki elterjedése a mintakincsnek Holl Imre véleménye szerint a XV. század második fele, illetve a XVI. század eleje.⁶⁶ Az említett Délnyugat-Dunántúlon, illetve a Nyugat-Dunántúlon, valamint Magyarország északi részében, Diósgyőrött a minta budai közvetítéssel és külföldi import darabok másolása révén alakulhatott ki. Szabolcs-Szatmárban ilyen darabokat a XV. században a helyi mesterek nem készítették, az említett bécsi hengerelt és pecsételt importkerámia kereskedelmi áruként jutott el ide.⁶⁷ Nagykállóban azonban nemcsak hatás mutatkozott, hanem a csehországi kereskedelmi kapcsolatoké is. 1960-ban Mozsolics Amália a Nagykállót Kiskállóval összekötő országúttól délre, a „Telekoldal” nevű határreszen őskori település fel-

⁵⁶ Uo. 362.

⁵⁷ Uo.

⁵⁸ *Magyar Kálmán: A diósgyőri vár XIII—XV. századi kerámiaja. Szakdolgozat. (Kézirat). 1968.*

⁵⁹ *Holl I., BpR. XVI.*

⁶⁰ *Holl I., BpR. XX. I. csop. 2 típus.*

⁶¹ A négyzetes-átlós mintájú hólyagos pohártöredék, valamint a hornyos mintájú bepecsételt darab a XV. század második feléből való. Ld. *BpR. XX*, valamint *FA XVII. (1965)*

⁶² *Parádi N., FA XIII. (1961), FA XVII. (1965)*

⁶³ *Holl I., BpR. XX.*

⁶⁴ Ld. az 58. jegyzetet.

⁶⁵ *Holl I., BpR. XX. és ezt a véleményt vallja Parádi N. is (szóbeli közlés alapján).*

⁶⁶ *Holl I., BpR. XX., Kovalovszki Júlia: Orosháza és környéke a magyar középkorban. Orosháza története. (szerk. Nagy Gyula) Orosháza. 1965. XIV—XV. századból közölt pecsételt kerámiát (194. o., X. t. 3—4.), ugyanitt látható egy XIV—XV. századi agyagból égetett, mintás pecsétnyomó (X. t. 1, 1a, 1b).*

⁶⁷ A XIV. században vásártartása, illetve élénk kereskedelme révén szerezte Kálló a Vásáros-Kálló nevet. *Karácsonyi János: A magyar nemzetségek a XIV. század közepéig. I. Bp. 1900. 194.*

tárása során későközépkori település maradványai között egy feliratos edény-töredéket talált.⁶⁸ Magyarországon mindeddig példa nélkül álló feliratos töredékekkel Parádi Nándor foglalkozott részletesen.⁶⁹ Parádi szerint Csehországban már a XIV. század első felétől kezdve készítettek bepecsételt feliratos edényeket.⁷⁰ Ez a délcehországi lelőhelyről származó XV. századi kerámia huszita. Az előkerült későközépkori település maradványait Nagykállóval azonosítja,⁷¹ és a cseh kereskedelmi kapcsolatokat próbálja bizonyítani ezzel a darabbal.

A Szabolcs megyei Nagykállóban a XV. században nem működött olyan fazekasműhely, amely díszedényt gyártott. A főúri igényeket legnagyobbbrészt bécsi kereskedők elégítették ki, amint azt a pecsételt díszű edénytöredékeink is bizonyítják.

Végeredményben a magyarországi hengerelt, illetve pecsételt darabok alapján a Szabolcs megyei darabokat a XV. századba soroljuk, amelyek egy forgalmas kereskedelmi központba eljutott áruként szerepelhettek. Az időrend pontosabb megállapításához azonban a történeti források és egyéb adatok fegyelembevétele és feldolgozása szükséges.

Mint emlékezhetünk az 1926-os jelentés szerint 3 db 1m² nagyságú *kútszerű mélyedésből* kerültek elő a leletek. *Ezeknek a kútszerű mélyedéseknek az oldala vastag, teljesen megfeketedett tölgyfával volt kibélelve.* Mivel Kiss Lajos véleménye szerint ezeket a *nagykállói vár* területén fedezhették fel,⁷² az innen előkerült ma meglévő *két lelet* (86. kép 1—4), illetve XXV. t. 1.) korát esetleges pontossággal a nagykállói vár építéstörténeti adatainak felhasználásával határozhatjuk meg.

Az ún. kállói végvár a homokdombokon épült, tóval körülvett város délkeleti sarkán állott.⁷³ Egykori állapotát tekintve hitelesnek kell elfogadnunk két metszetet: egy XVII. századi olasz metsző művét és azt az ábrázolást, amelyet Gaspar Merian után Lucas Georg Sicha készített 1665-ben.⁷⁴ A metszetek tanúsága szerint a *vár közepén volt a kút (Brunn) négyzetes kávéval*, valószínű tehát, hogy *gerendákból* rótták, ugyanilyen *gerendákból* készült *kút* van ma is a Béke utca 21. szám alatt.⁷⁵

Magának a *vár keletkezésének*, s így a *kút korának* a meghatározására több évszámra is akadhatunk.⁷⁶ Koroknay Gyula a vár építésének a korát 1570-re teszi, szerinte 1573-ban lényegében véve be is fejeződhetett az építése.⁷⁷ Újabban egy tanulmányában summázottan veszi: „Nagykálló jelentősége 1571 után erődjének (várának) megépítésével egyre nő”⁷⁸ Az 1574. évi 5. tc. Kálló várát végvárrá teszi, a várat kiveszi a vármegye hatásköréből. Tehát a

⁶⁸ Arch. Ért. 88. (1961) 284. Az 1960-as év régészeti kutatásai. Rég. Füz. 14 (1960) 15—16. *Mozsolics Amália*, Arch. Ért. 90 (1963). 252.

⁶⁹ FA. XVII. (1965)

⁷⁰ Uo.

⁷¹ Uo. 163. 23. jegyzet.

⁷² Ilyen alapon tartották ezeket az esetleges „farkasveremnek”.

⁷³ *Koroknay Gyula*: A kállói vár. A nyíregyházi Jósa András Múzeum Évkönyve. II. (1959) 73.

⁷⁴ *Koroknay Gy.*, i. m. 75.

⁷⁵ Uo. 76.

⁷⁶ Uo. 77.

⁷⁷ Uo. 78.

⁷⁸ *Koroknay Gyula*: A nagykállói megyeháza. Szabolcs-Szatmári Szemle, III. 3 (1968) 50.

kállói vár tökéletes típusa a XVI. század második felében épült kisebb erődítményeknek.⁷⁹ Az 1570—73-ban épült vár azonban a leletegyüttes lelőhelyének nem fogadható el. Hiszen XV. századi darabunk semmiképpen sem kerülhetett, legkorábban a XVI. század utolsó harmadában a kállói vár kútjába.

Tehát felmerül ismét a kérdés, hogy milyen előzményei lehettek a várnak a XV. században. Koroknay Gyula említett tanulmányában⁸⁰ felveti azt a problémát, hogy állott-e a vár helyén a Kállayaknak valamilyen várkastélyuk. A kérdésfelvetés jogosságát indokoltta teszi, hogy legtöbb várnak a magva valamelyik főúrnak a kastélya volt, valamint, hogy a kállói vár első elfordulásakor *castellum* szóval jelöltetik.⁸¹ Tanulmányában nemleges választ ad. Indoklása szerint, „hogy a kállói vár a XVI. században épült, mutatja a vár szerkezete és elrendezése: teljesen szabályos, tervszerű, egységes elgondolás alapján épült. Márpedig ezt az *egyértelmű* jelleget nem tapasztalnánk, ha a vár egy korábbi épület továbbfejlesztése lett volna.”⁸² Végül megállapítja, hogy „végeredményben tehát a kállói vár topográfiai előzménye nem bizonyítható.”⁸³

A kérdés további vizsgálata azért is lényeges, mert a XV. századi, sőt az azt megelőző esetleges nyomok fényt deríthetnének a Kállay-család, illetve a Balog-Semjén nemzetség központját illető kérdésre is. Németh Péter szerint ez a központ Nagykálló és környékére helyezhető.⁸⁴

Koroknay Gyula a Kállay-család levéltárában megtalálható adatok alapján említi: egy XIII. századi vár építését.⁸⁵ Szerinte ez a vár, melynek helye nincs megnevezve, semmiképpen sem lehetett Nagykállóban és így nem lehetett a kállói vár előzménye.” Ellene mond az a körülmény hogy a Balog-Semjén nemzetség központja *Kállósemjén* — a középkorban Semjén — nem pedig Kálló.”⁸⁶

A kérdés vizsgálatát csak a Kállay-család történeti adatainak összegyűjtésével lehet megoldani. Az bizonyosnak látszik azonban, hogy a *történeti adatok más értelmezése és régészeti nyomok hiánya alapján nem Kállósemjénben volt a Koroknay Gyula által említett vár*. Ezzel olyan kérdéscsoport felvetéséhez érkeztünk, amely a nagykállói leletegyüttesünk helyének és időrendjének pontos megoldásához nélkülözhetetlen.

A NAGYKÁLLÓI KÁLLAY-CSALÁD TÖRTÉNETE⁸⁷

A Balog-Semjén nemzetség története a XI—XII. századig ismeretlen, okleveles adataink a család rangját és a nemzetség tekintélyét visszaállító, birtokszerző Ubulról a XIII. századból vannak.⁸⁸ Ubulnak (1214) fiai II.

⁷⁹ A kállói vár (1571—73), az ecsedi (1570-es évek), valamint a kiskvárdai (1570, ill. 1580—85) megerősítése révén a szabolcsi végvár vonal fontos láncszemei lesznek.

⁸⁰ Koroknay Gy., A kállói vár . . . 78.

⁸¹ Uo. a „castellum” szó várkastély és nem erőd jelölésére szolgál.

⁸² Uo. 80.

⁸³ Uo.

⁸⁴ Németh Péter szóbeli közlése.

⁸⁵ Koroknay Gy., A kállói vár . . . 79.

⁸⁶ Uo.

⁸⁷ A téma részletes kidolgozása: *Magyar Kálmán: A nagykállói Kállay-család története*. Előkészületben.

⁸⁸ A nagykállói Kállay-család oklevéltára. I—II. Bp. 1943.

Egyed és I. Mihály voltak a kállói ill. a semjéni ág megalapítói. Koroknay Gyula véleményével: a Semjén/Kálló-Semjén nemzetségi központtal szemben, az Ubult megelőző ősök központját a Búd környékén levő nemzetségi monostor és földvár környékén kereshetjük. Ubul fia II. Egyed szabolcsi comes *Nagykállóban*, I. Mihály ugoicsai comes *Nagysemjénben* (*Kállósemjén*) tartotta központját. Történeiszink által *Kálló-Semjénbe* ill. *Kérsemjénbe* utalt I. Mihály 1285—1289 között épült várát mi *Panyolára* helyezzük.⁸⁹ Ez azonban leletünk szempontjából semmilyen módon nem jöhet számításba, mivel 1290-ben már lerombolták.

A család, amely felemelkedését elsősorban IV. Lászlónak köszönhetette, a pártharcok (1290—1317) pusztításai ellenére I. Károly Róbert idején II. Egyed fia Iván szabolcsi comes révén újra megerősödik. Nagykálló ekkor már a Kállay-család központja. 1315 körül hetivásár tartására kap jogot,⁹⁰ amit 1325-ben a király mégegyszer megerősített.⁹¹ Ez a jog nem avult el, mint a *kállósemjéni* (1290-ben), sőt *Debrecennel* is bírta a versenyt és a középkor későbbi szakaszában komoly kereskedelménél fogva *Vásáros-Kálló* nevet viselte.

1323—24-ben Filep nádor *Szabolcs vármegye* megyegyűlését *Kállóban* tartotta már. Ugyanitt tartották 1329-ben Drugeth János elnöklete alatt.

A XIV. században lesz állandó közgyűlési helyé *Nagykálló* és *Kisvárdá*.⁹² A főispán székhelye esetről esetre változott, ellenben az alispán 1319-ig *Karászon*, majd ettől kezdve kevés kivétellel az egész középkoron át *Kállón* ítélkezik. Ebben a korban tehát *Kálló* már állandó megyeszékhely volt. Egyháza, a nagykállói plébánia Szabolcs vármegyében kétségtől a legelőkelőbb volt, tagjai többnyire esperesek.

Végeredményben megállapíthatjuk, hogy a XIV. sz-i Szabolcs vármegye közigazgatásilag központi helyei elsősorban *Nagykálló*, *Kisvárdá* és végül *Nyírbátor* volt.

Nagykálló, mint megye- és alispáni székhely, vásároshely, esperesi jogú egyházas hely, Kisvárdá alispáni székhely és ugyancsak vásároshely,⁹³ ugyanakkor alesperesi jogú egyházas hely, Bátor pedig árumegállító jogánál fogva kiemelt-helyzetet élvezett, bár egyházában csak plébános jogú volt.

A XIV. század közepétől a Balog-Semjének Kállay és Semjéni ága, tehát a későbbi Kállay-család tagjai között országos tisztségviselők nincsenek. Szabolcs megyében sem töltenek be a XIV. század közepétől magasabb hivatalt.⁹⁴ Helyette a család viszonylag „csendesebb” gyarapodása következik.⁹⁵

A Nagy Lajos halálát követő zűrzavaros trónharcok idején a királynóket, illetve Zsigmondot támogathatta a család: 1390-ben Zsigmond Kállay István érdemeiért *Kállón* évi vásár tartását engedélyezi.⁹⁶ Említettük már, hogy a

⁸⁹ Ld. a 87. jegyzetet.

⁹⁰ *Karácsonyi J.*, i. m. 194.

⁹¹ Uo.

⁹² A vármegye két alispánja közül az egyik Nagykállóban, a másik Kisvárdán székelt, mint Felső- és Alsó-Szabolcs külön székhelyén. Szabolcs vármegye. (szerk. *Borovszky Samu*) MVV. Bp. é. n. 231.

⁹³ 1357-ben emberemlékezet óta tartani szokott hetivásárát említik. *Éri István*: *Kisvárdá*. Bp. 1965. 7.

⁹⁴ I. László (1337—39) és III. Péter nevű fia 1349-ben szabolcsmegyei alispánok.

⁹⁵ *Borovszky S.*, i. m. és *Karácsonyi J.*, i. m. 189—194.

XIV. század elején kállói Iván megszerezte a hetivásár tartására az engedélyt. Ennek következtében alakul ki az a gazdasági körzet, amelynek központja *Nagy-Kálló* volt. Itt történt a kereskedők és iparosok áruinak elhelyezése, ugyanakkor az élelmiszert és nyersanyagot is innen szerezték be.⁹⁷ A XIV. század végére azonban túljutott fejlődésének kezdeti szakaszán, a továbbfejlődéséhez elengedhetetlen lett az országos vásár jogának a megszerzése.⁹⁸ 1390-ben *Nagy-Kálló* számára megteremtődött a „lehetőség” arra, hogy várossá emelkedjék: hiszen a város gazdasági funkciói közül a legfontosabb az, hogy a város az árucseré központja.⁹⁹ Kialakul az iparosodás magasabb foka, az árutermelés és az árucseré intenzitása, a népesség nagyobb koncentrációja, s ezek együttesen szélesebbkörű önkormányzatot, jelentősebb kiváltságokat is igényelnek.

A fejlődő mezővárosi kézműipar jellemzője lesz a falusival szemben, hogy nagyszámú iparost foglalkoztat, az iparágak differenciáltabbak és bő árukészlet szerepel termékei között. Ettől az időtől kezdve több külföldi kereskedő is megfordulhatott *Nagy-Kállóban*. Gazdag árukészletük közül nem hiányzott a keresett díszes kerámia sem, amelyet a jelentősen gyarapodó Kállay asztaltartás igényelhetett elsősorban.¹⁰⁰ Különösen, hogy a városi kereskedelem előnyeit *Demecser* is a családnak biztosította a XV. századtól.

1427-ben egy rövid időre *Kálló* Brankovics György (szerb uralkodó) birtokába került. II. Miklós fia VI. János (+ 1476), aki 1426-ban Radul elleni havasalföldi hadjáratban vett részt, érdemeiért 1427-ben Zsigmond királytól *Vásáros-Kállón* és más helységeken a királyi jogokra örökös adományt nyert.¹⁰¹ VI. János, mint Iván a XIV. század elején, vagy II. Egyed a XIII. században Szabolcs vármegyében vezető tisztségviselő lesz. 1446-ban ugyanis Várday Miklóssal együtt Szabolcs vármegye főispánjává nevezték ki. Ezzel *Kálló* és a Kállay birtokok további fejlődése és gyarapodása az előző és későbbi időhöz viszonyítva is a tetőpontra jut.¹⁰² Hiszen 1444-ben a várnai csatában elesett *Báthori István birtokait leánya, Kállay Jánosné örökölte*. Az 1447-ben Hunyadi János által Budára hirdetett országgyűlésen Szabolcs vármegye követeként Kállai János főispán szerepelt.

Ekkor lépett fel I. Mihályhoz és fiaihoz hasonlóan országos ügyekben ismét valaki a Balog-Semjén nembeli Kállay-családból. Valamint ekkor emelkedtek igazán *Szabolcs vármegye első nagybirtokosai közé*, akik *Kálló* és *Nagy-Semjén városok*, továbbá a *Biritől Beszterecig és Gégényig húzódó vonalon, nyugatra Dorog, Lök, Eszlár, keletre Panyola, Kér és délre Guth közötti részen 35—38 falu birtokosai lesznek*.¹⁰³ Ezekhez nyerne egy igen fontos privilégium-

⁹⁶ Zsigmondkori Oklevéltár. I. (1387—1399) szerk. *Mályusz Elemér*. Bp. 1951. 1425. reg. 163.

⁹⁷ Nagy-kállóhoz tartozott a halban gazdag Fertő tó. *Borovszky S.*, i. m.

⁹⁸ *Fügedi Erik*: Középkori magyar városprivilegiumok. Tanulmányok Budapest Múltjából. XIV. Bp. 1961. 28.

⁹⁹ Sok esetben bebizonyosodott, hogy a vásártartás egymagában véve kevés a városi fejlődés megindításához. Uo. 29.

¹⁰⁰ Nagyobb birtokgyarapodásról 1392-ből is tudunk. Zsigm. Oklt. I. 2362. reg. 258.

¹⁰¹ *Nagy Iván*: Magyarország családai címerekkel és nemzedékrendi táblákkal. 5—6. k. Pest, 1860. 35.

¹⁰² *Borovszky S.*, i. m. 432—433.

¹⁰³ Uo.

mot 1457-ben V. Lászlótól: engedélyt kapnak, hogy birtokaikon várkastélyt építhessenek.¹⁰⁴

Ennek alapján a családi székhelyen, Nagy-Kállóban kerülhetett sor 1457 után egy várkastély: curia felépítésére. Ennek a kútjából kerülhettek elő a XV. századi díszedényeink töredékei, amelyek így az 1457 utáni kereskedelmi forgalom termékeinek tarthatók. A Szabolcs vármegyében legmagasabb tisztséget viselő, a családból leggazdagabb Kállay János főispán asztaltartásánál szerepelhetett több hasonló darabbal együtt az újonnan épült családi „várkastély” ebédlőtermében.

Magyarországon a gazdasági és a társadalmi fejlődés a XV. században éri el azt a fokot, amely — alsó határként — elengedhetetlenül szükséges a központosító törekvések feltételeinek megteremtéséhez.¹⁰⁵ A XV. század második felében a bárókkal a hatalom kedvezőbb elosztásáért küzdő megyei középbirtokosság, valamint a nagybirtokosság jelentős mértékben megerősödik, növeli vagyonát és birtokait is, ahogy ezt Kállay János is teszi.

Különösen Mátyás törekvése nyomán ezek fokozódó arányban behatolnak az államapparátusba, olyan tisztségeket, amelyeket korábban csak bárók birtokoltak, szereznek meg. A hatvanas évek végére a főispánságokat, bánságokat és hasonló helyeket maguknak biztosítják.¹⁰⁶ Ezeket a méltóságokat, főleg vagyona, földbirtoka gyarapítására használta fel. S erre a megyei nagyság és középbirtokos nemességre nem kis mértékben támaszkodott Mátyás is. A megye alatta vált a helyi nemesség vezető rétegének bástyájává.

Szabolcs megyében azonban nemcsak ez az egyetlen család, amely a XIII. századtól kezdve hasonló utat tett meg, hogy a XV. század derekára a megye gazdag birtokosa legyen és tagjai között magas tisztségviselői is szerepeljenek. Az őshonos Balog-Semjén nembeli Kállayakkal szemben már a XI. században a megyében feltűnő Gutkeledek,¹⁰⁷ főleg a három águk között a XIII. században szereplő Várday-család, hasonló történelmi pályát futottak be mint a Balog-Semjén nemzetségbeli családok ellenlábasai.

A Várday-család a XIII. században szerzett *Kisvárda* környékén jelentős birtokokat.¹⁰⁸ Első ismert ősük Mihály fia Aladár volt, aki V. István korában élt. A család tagjai később IV. László ellenfelei közé tartoztak. A Balog-Semjén nembeli I. Mihály *kéri* és *panyolai* birtokainak elpusztításában is résztvesznek.

Fontosabb adat a családra a XIV. század első feléből van, ekkor 1357 előtt I. László fia János által kibővített *várkastélyről* szerzünk tudomást.¹⁰⁹ *Kisvárda Nagy-kálló* mellett ebben az időben közigazgatásilag is jelentős hely. Vásártartására 1357-ből, valamint 1374-ből vannak adatok, noha csak Mária királynő adott 1393-ban hetivásár tartására jogot.¹¹⁰

¹⁰⁴ Uo. valamint *Csánki Dezső*: Magyarország történeti földrajza a Hunyadiak korában. I. Bp. 1890. 504—544.

¹⁰⁵ *Elekes Lajos*: Rendiség és központosítás a feudális államokban. Bp. 1962. 62.

¹⁰⁶ *Elekes Lajos*: A központosító politika belső erőforrásai a XV. század második felében. Századok. 1955. 26.

¹⁰⁷ *Éri I.*, i. m. 6.

¹⁰⁸ Mihály fia Aladárt 1271-ben már említik. *Borovszky S.*, i. m. 329.

¹⁰⁹ *Nagy Iván*: Magyarország családai címerekkel és nemzedékrendi táblákkal. 12. Pest, 1865. 54—55.

¹¹⁰ *Éri I.*, i. m. 7., *Borovszky S.*, i. m. 132., valamint Zsigm. Oklt. I. 3046. reg. 337.

A XV. század első éveitől az oklevelekben gyakran említett Várdayak, a XV. század első felében már az uralkodó bizalmasai közé tartoznak.¹¹¹ Szabolcs vármegyében 1446-ban kisvárdai Várday Miklós nagyhatalmú úrral *Kállay Lökös János* osztozik a főispáni székben.¹¹² Várday Aladár nagybátyja István, 1454-ben erdélyi prépost, utóbb kalocsai érsek és főkancellár, 1468-ban pedig bíboros: a család feje kezdi építtetni a *kisvárdai várkastélyt* 1465-ben.

A Várdayak itteni építkezése alapján (1465—1475) képzeljük el a Kállayak *Nagykállóban* épített *várkastélyának* munkálatait is. Azt kell vélnünk, hogy a *nagykállói Kállay-várkastély* sem lehetett nagyméretű — talán éppen ilyen befejezetlen, könnyen lerontható *családi erősség* volt — Országos példa is az egyben, hogy főuraink megerősödve, terjedelmes birtokaik védelmére, valamint hatalmuk jelképéül *kúriának, várkastélynak, várnak* építéséhez is ebben az időszakban fognak. A Kállayak 1457-ben kaptak engedélyt *várkastélyok* építésére, anyagi erejük, kiváltságaik révén a Várdayak 1465—75 között építik fel a *kisvárdai várkastélyukat*.¹¹³

Ez az összehasonlítás is jól mutatja, hogy Szabolcs megye fő birtokosai a Kállayak, Várdayak és a Báthoriak közül, főleg a két előbbi fejlődésében hasonló és ellentétes (kisebb mértékben) tendenciák, vonások megfigyelhetők.

S méginkább érthető lesz az, hogy a XV. század második felében a paraszti árutermelés számottevő kiszélesedése mellett miért kezdődik egy új jelenség, hogy a földesurak növekvő része a paraszti munkával előállított termékek piaci értékesítésébe kezd bekapcsolódni. Hiszen nagy birtokaik ellenére is gyorsan befolyó összegeik kevésnek bizonyulnak — éppen az ilyen építkezésekhez is.

Ugyanakkor a mezővárosok: *Nagykálló*, illetve *Kisvárdá* ipara kezdi elérni a céhes szervezetnek, főként a városok iparára jellemző formáit. Városias jegyeket mutat, hogy *Kisvárdán* a lakosságnak csaknem a 20%-át iparosok és kereskedők tették ki. 1468-ban a polgárság szabadalom levelet is kap Várday Istvántól.¹¹⁴ Ennek ellenére a kereskedők és iparosok azonban még bizonytalan jogállású és a földesúrtól is erősen függő réteg benyomását keltik. Hasonló lehetett a helyzet *Nagykállóban*, hiszen itt az országos fejlődést megállító mohácsi vész nyomán csiráiban a XVI. századból, de főleg a XVII. századból tudunk céhes társulásokról. A *nagykállói* céhek kiváltságlevelei mind az 1616—1654-es évek közötti időkből valók.¹¹⁵

Az oppidumokban élő kézművesek számának, s főleg számarányának vizsgálata a munkamegosztás folyamatának vizsgálatával kell párosulnia.¹¹⁶ Országos viszonylatban is megállapítható a kisvárdaihoz hasonló 20%-os arány.¹¹⁷

Az iparosok számarányait tekintve, tehát a mezővárosok alig maradnak el a civitasok mögött. Elmaradnak azonban a mezővárosok kézművesei, akik idejük jórészét mezőgazdasági munkával töltötték, abban, hogy mesterségbeli

¹¹¹ *Éri I.*, i. m. 8.

¹¹² *Nagy I.*, i. m. 12. 57, *uő*, i. m. 6. Pest, 1860. 35.

¹¹³ *Éri I.*, i. m. 8—14.

¹¹⁴ *Éri I.*, i. m. 7.

¹¹⁵ *Borovszky S.*, i. m. 153.

¹¹⁶ *Bácskai Vera*: Magyar mezővárosok a XV. században. Bp. 1965. (Értekezések a tört. tudományok köréből 37.) 32.

¹¹⁷ *Bácskai V.*, i. m. 35.

tudásukat nem tökéletesíthették olyan mértékben, mint a városi iparosok.¹¹⁸

Ennek ellenére úgy tűnik, mintha a XV. században lenne a legkisebb távolság a nyugati országok és Magyarország fejlődése között. A valóságban azonban arra volt szükség, hogy a belső piacra termelő, egymással és a falvakkal szoros kapcsolatban álló városok sűrű hálózata alakuljon ki.¹¹⁹ Városaink kialakulása azonban már akkor megy végbe, amikor az iparcikkek keresletét már fedezte a külföldi kézműipar. A városok gazdasága, ezért nem annyira az iparra, mint inkább a közvetítő kereskedelemre épül: külföldi iparcikkeket hoznak be s magyar mezőgazdasági árut szállítanak helyette.

Ami az uralkodóosztály, a vagyonosabb rétegek igényének megfelelő fényűzési cikkeket illeti, ezek előállítását a század második felében már csak ritkán, főleg a városoktól távol eső nagyobb oppidumokban találhatjuk meg.¹²⁰ A mezővárosokban a XVI. század elejére már ezek az iparágak megfogyatkoznak (ötös stb.) termékeiket a földesúr nyilván a városokban, vagy mind az alsólendvai uradalomban az élénk forgalmat lebonyolító osztrák kereskedőktől szerezte meg.¹²¹

Megállapítható az is, hogy az iparcikkek kereslete nő, de ezek fő vásárlója, az *uralkodóosztály szükségleteit főleg külföldi termékekkel elégítette ki.*¹²² Mind a *kisvárdai*, mind a *nagykállói* földbirtokos család, valamint a lakosság a kevésnek bizonyuló, rosszabb minőségű helyi iparcikkek mellett a külföldi, sőt az országos nagy kereskedelmi központok által szállított különféle jobb minőségű darabok vásárlására szorult.

Az országos kereskedelemre és iparra jellemző lesz az, hogy a céhek megerősödésükkor, már a XV. század elején harcolnak a külföldiekkel való társulás ellen, a külföldi kereskedőtöke közvetítése ellen a hazai piac védelmében. Szabolcs megyében, közelebbről *Nagykállóban* éppen a céhes állapotok hiánya miatt sem kerülhetett erre sor ebben az időben.

A konkurrencia elleni küzdelem arra készítette a mezővárosi iparosokat, hogy városi társaikhoz hasonlóan összefogva, szervezeten lépjenek fel érdekeik védelmében. Éberen öröködnék afelett is, nehogy *különleges minőséggel, újfajta díszítések alkalmazásával csábítsák* el egymástól a vevőket.¹²³ Mivel fazekast többnyire a mezővárosokban egyet-egyed találunk,¹²⁴ ezek a céhszabályok bizonyos típusúak kialakulásához vezettek. Ezt az állapotot kihasználják a külföldiek, hogy különleges és díszes darabok előállításával hódítsanak a magyar piacokon.

Az ország kelet körzetében fekvő *Kállón* keresztül egyrésztől *Tokaj felől Cserkeszen és Császárszálláson Szatmár-Németiig* juthatott a kereskedő, míg *Debrecen—Ungvár—Munkács—Beregszász* felé vezető nagyforgalmú úton haladhatott elsősorban *Csehországba*, ezek révén *Kálló* jelentős kereskedelmet bonyolított le a XV. század második felében.

A keleti körzetek központjának azért *Nagyvárad* számított elsősorban. A *nagyvárad*i vásárok jelentőségét földrajzi helyzetük adta meg. *Várad*

¹¹⁸ Uo. 39.

¹¹⁹ Uo. 8.

¹²⁰ *Bácskai V.*, i. m. 40.

¹²¹ Uo. 45.

¹²² Uo. 17.

¹²³ Uo. 55.

¹²⁴ *Bácskai V.*, i. m. 49.

Magyarország több piac körzetének érintkező pontjánál feküdt.¹²⁵ A nagyváradai vámtarifákon a meghatározott áru fajok mellett szerepel a kerámia tétele is, főleg helyi kereskedelmi áruként.¹²⁶ *Nagykállóban* a Kállay kúriában a XV. század második felében jelentkező *bécsi díszkerámia* is kereskedelmi áru.

Hiszen a forgalmas utakon számos külföldi megfordulhatott, köztük a cseh kereskedők is, akik feliratos edényeket közvetíthettek egyéb árukkal ide.

A külföldi iparcikkek mellett megjelentek a nagyobb építkezéseken több száz napszámost foglalkoztató *külföldi szakmunkások*, *külföldi vállalkozók* irányításával. Báthori István *Nyírbátorban* az 1480-as években folyó építkezéseihez, főként a *Budán* és *Visegrádon* működő „királyi műhelyből” kapott megfelelő építészeti és szakmunkaerőt.¹²⁷ A műhely itteni működésének nyomai a megye más építészeti alkotásain is felfedezhetők. Valószínűleg az ekkor épített *kisvárdai* és *nagykállói várkastélyokra* is komoly hatást gyakorolt a külföldi mesterek irányításával működő, javarészt külföldiekből álló „királyi műhely”. Ezek mellett jelentkezett a XV. század második felében a hazai építési vállalkozók egy keskeny rétege is. A Kállayak, az 1457-es privilégium értelmében a kisebb, de szintén jelentős méretű *városi építkezéseiket*, s az ún. várkastélyok építését is olyan vállalkozókra bízhatták, akik között lehetnek hazai mesterek is, akik többnyire hazai legények és számos hazai napszámos, jobbágy munkáját használták fel. Ezeknél az építkezéseknél így a külföldi ízlést, az újabbat is figyelemmel kísérhették, ahogyan *Bécs és Csehország áruí* közül is válogathattak a XV. század második felében.

A nagykállói lelethez csatolható darabok egyike *a ma Nyírbogdányhoz tartozó középkori Hene községben egy nemesi kúriából kerülhetett elő, mivel a XIV. században itt említik a Kállayak egyik udvarházát*, valószínű, hogy a XV. században a Kállayak asztaltartásánál használhatták.¹²⁸ A másik darab *Vásárosnaményban szintén egy gazdag nemes asztaltartásánál* használatos díszedény töredéke lehetett.¹²⁹ *Nyírbogdány* és *Namény a Kállóból* kiinduló kereskedelmi út egy-egy fontos pontja volt. Ezek a kúriák a bécsi díszedényeken kívül más „fényűzési cikkekkel” is rendelkezhettek; sőt valószínű, hogy külföldi mesterek ízlése formálhatta ki az épületeket is.

Végeredményben a XV. század második felének központosítási törekvései alapjául szolgáló városi fejlődés¹³⁰ az országos méretekben kibontakozó árucserére támaszkodott, amelyet elsősorban kül- és belföldi nagyarányú forgalom képviselt.

Szabolcs megyében a Kállay-család birtokában levő *Nagykálló* fejlődésére a család gazdasági és társadalmi funkciójának megerősödésén túl éppen az intenzív kereskedelem bizonyítékához szolgáltak adatokkal a feldolgozott régészeti leletek.

MAGYAR KÁLMÁN

¹²⁵ *Kubinyi András*: A városi rend kialakulásának gazdasági feltételei és a fővárosi kereskedelme a XV. század végén. Tanulmányok Budapest Múltjából. XV. Bp. 1963. 193. 126. Uo. 214. festett szürk edény (?) ún. angusterium-ból egy ember hátrakománya után 1 dénár.

¹²⁷ *Entz Géza—Szalontai Barnabás*: Nyírbátor. Bp. 1959. 46.

¹²⁸ Hene község történetével foglalkozik *Németh Péter*: Nyírbogdány története az őskortól a honfoglalásig. Nyírbogdány. (Szerk. Nagy István) Nyírbogdány. 1969. 11—18.

¹²⁹ (Vásáros) Namény a XV. században oppidum volt országos vásárral. Ld. *Bácskai V.*, i. m. térkép.

¹³⁰ A mezővárosok száma 1451—60 között lényegesen emelkedik, 1461—70 között lesz a legmagasabb. Erdélyt és Szlavóniát kivéve 750 mezővárosról tudunk jelenleg, amelyek átlagosan 500 lakost számláltak. *Bácskai V.*, 16., ill. 14., valamint 28.