

GABONATÁROLÓ ÉPÍTMÉNYEK A SZATMÁRI ERDŐHÁTON

Szabolcs-Szatmár megye keleti csücskében a Tiszaháttal és Szamos-háttal közrefogott területet *Erdőhátnak* nevezzük.¹ Jóllehet földrajzi tekintetben ezt a vidéket — külön néven nem említve — a Szamosközhöz, tehát a Szatmár-beregi síkság részéhez sorolják, néprajzilag mégis önálló egység. Erdőhát nyelvészeti és néprajzi sajátosságaira, annak archaikus voltára a kutatók erőteljesebben csupán az utóbbi években figyeltek fel.²

Erdőhát betelepítése a XI—XIII. században történt.³ Az Erdőhátat régebben lápokkal tarkított, erekkel átszótt erdőségek borították; az állóvizeket, a holt folyóágakat minden tavasszal a Tisza, a Túr és a Szamos áradásai újították meg. Pl. Csaholc községről 1828-ban a következőket jelentették:

„*Határjain keresztül foly' a' Túr folyó vize, a' Szamoga, a' Kálnok, Bogát pataka, és több számtalan patakokon, a' Szamosnak, Tiszának, és Túr-
nak kiadásai, annyira előntik néha ezenn Helységet, és annak Határát, hogy
itt a Templomon kívül sem az Helységben, sem a' Mezejében egy talpalattnyi
föld se marad szárazonn.*” Ugyanakkor Sonkád községet is hasonlóképpen
jellemzték: „*Rétjei igen rosszak, soványok, vadvizések, és tsak három élű sásat
's kákát teremnek. A' határainn keresztül folynak a' Tur Folyója, a' Cser, Sebes,
és Gyepü pataki, a' Tisza, Szamos és Túr folyó vizek árjainak a' Helység
határostul együtt annyira ki vagyon téve, hogy csak a' közönséges árvíz idejénn
is itt a' határnak tsak mintegy huszad része maradhat szárazonn. Sokszor a'
nagy víz a' Lakosokat házaikból is kikergeti, s ha hirtelen jön, a' Legelőjökönn
a' marhájok is bele ful az árvízbe.*”⁴

A lakosság elsősorban erdőgazdálkodással és állattartással foglalkozott, a gyakori és hosszantartó áradások miatt szántóterületben, mint láttuk, nem bővelkedhettek. Az 1880-as években megindult szabályozásokig földművelésre — az árvíz letakarodása után és akkor is — csak a magasabban fekvő részeket foghatták be.

¹ A következő községeket soroljuk ide: Botpalád, Csaholc, Császló, Darnó, Fülesd, Gacsály, Garbolc, Jánkmajtis, Kishódos, Kismanény, Kispalád, Kisszekerés, Kőlcse, Kőmörö, Mánd, Méhtelek, Nagy-
hódos, Nagyszekerés, Nemesborzova, Penyige, Rozsály, Sonkád, Tisztaberek, Türistvádi, Túrricse,
Vámosoroszi, Zajta és Zsarolyán. Helyileg ismeretes a *Túrhát* és *Palágytság* elnevezés is, mindkét mikrotáj-
egység Erdőhát szerves része.

² *Erdész Sándor*, A penyigei históriás ballada. Ethn. LXXVII(1966). 254—265. — *Gilyén Nándor*, Csűrök
a szatmári Erdőháton. Népr. Közl. V(1960). 1.sz. 52—61. — *Gilyén Nándor*, A szatmári Erdőhát, népi
műemlékei. Műemlékvédelem X(1966). 161—166. — *Gunda Béla*, Néprajzi gyűjtőúton. Debrecen 1956.
97—115. — *Kovács László*, Esti beszélgetés id. Kuzus Istvánné virrasztójában (Garbolc). Magyar Nyelv-
járások I(1951). 214—235. — *Morvay Judit—Molnár Mária*, Tárgygyűjtés Szatmárban. Népr. Ért.
XLVIII(1966). 255—307. — *Nagy Gyula*, A vámosoroszi szárazmalom. Jósza András Múzeum Évkönyve
II(1959). 129—147. — *Sebestyén Árpád*, Földrajzi nevek *Gacsály*-ból. Klny. az Acta Universitatis Debreceniensis de Ludovico Kossuth Nominatae II. kötetéből. Debrecen, 1955. *Szabadfalvi József*, Méhészke-
dés a szatmári Erdőháton. Ethn. LXVII(1956). 451—482.

³ *Maksay Ferenc*, A középkori Szatmár megye. Bp. 1940. — *Szirmay Antal*, Szatmár vm. fekvése, tör-
téneti és polgári esmérete I—II. Buda, 1809—1810.

⁴ Nyiregyházi Állami Levéltár: Szatmár megye levéltára. Regnicolaris összeírás 1828.

Erdőháton jellegzetes népi építkezési formákkal találkozunk, a gazdag erdők ugyanis szabad teret engedtek a fa változatos felhasználásának. A faházak szinte már teljesen eltűntek,⁵ inkább a melléképületek őrzik a korábbi építészeti stílust (XXVI. t. 1). A gazdasági épületek, közöttük a jelen alkalommal bemutatásra kerülő magtárak is, általában zsilipelt boronafallal⁶ — helyi elnevezéssel *zsejépes* fallal — készültek. Az erdőségek egyre fogynak, s ezzel egyidejűleg a favázas építkezési emlékek is lassan eltűnnek.

E dolgozat keretében az Erdőhátra jellemző gabonatároló építmények bemutatásával, azok funkciójával, típusaival kívánunk foglalkozni.

A gabona raktározása komoly gondot, feladatot ró a paraszti gazdaságra. Az évi termést biztonságos helyen kell tárolni, óvni kell a melegtől, a nedvességtől, az élősdiektől. A néprajzi szakirodalom ennek megfelelően nagy súlyt helyezett a gabonatároló építmények vizsgálatára. Ez irányú kutatások eredményeként ma már több sajátos tárolási módot ismerünk. A legtöbb leírás az országszerte elterjedt *gabonásvermekről* készült.⁷ Az alföldi, közelebbről Szegvár és Szentés környéki *boglyaalakú gabonások* használatáról, funkcióváltozásáról tanulságos dolgozatok nyújtanak tájékoztatást.⁸ A Dél-Dunántúlon általánosabb *szántalpas hombár* széleskörű elemzése és összehasonlító vizsgálata a közelmúltban történt meg.⁹ Sajnos, az egyéb gabonatároló építmények feldolgozásával a néprajztudomány — néhány adatközléstől eltekintve — még adós, itt elsősorban az erdőhátihoz hasonló favázas, deszkafalú magtárakra,¹⁰ a hagyományos építkezés körébe tartozó kő- és agyagfalú szemtároló építményekre, s az építmény és tárolóedény között átmenetet jelentő, fatörzsből kivált hombárra gondolunk.¹¹

Erdőháton a vízrajzi helyzet, a feltehetőleg állandósult magas talajvízszint a veremépítés lehetőségét eleve kizárta, érthető, hogy ilyen tárolási módra nem is emlékeznek.

Az alföldi vesszőfonatos, sártapasztásos boglyaalakú gabonásokhoz hasonló építményeket Túrriácsán és Garbolcon találtunk (XXVI. t. 2). Ilyen *tyúkgörék* sártapasztás nélkül, Kis- és Nagyhódoson nagyobb mennyiségben láthatók. Az adatközlők tájékoztatása szerint hasonló formájú építményeket szemtárolás céljaira a korábbi időkben sem használtak.

Kutatásaink során Erdőháton — 1967. március-áprilisában — az alábbi fából készült magtárakat vizsgáltuk meg:¹²

1. *Botpalád*, Fő u. 50. Tulajdonos: Dobos Endre (XXVII. t. 3).

⁵ Botpaládon még egy boronafalú (Pinkóczi Jenő, Fő u. 66.) és két favázas (özv. Bácsi Károlyné, Fő u. 12., Kaluczka József, Fő u. 22.); Kispaládon egy favázas (F. Cserepes Sándor, Fő u. 134.) lakóházat ismerünk.

⁶ *Mendöl Tibor*, Általános településföldrajz. Bp., 1963. 89—91. — Terminológiai vonatkozásban erre a munkára támaszkodunk.

⁷ *H. Fekete Péter*, Hajdúsági búzavermek. Ethn. LIX(1948). 157—160. — *Irvai Nándor*, Földalatti gabonatárolás Magyarországon. Ethn. LXXVII(1966). 343—377. — *Ivánics Nándor*, Gabonásverem a Sopron megyei Peresztegén. Népr. Közl. IV(1959). 4. sz. 80—85. — *Uő.*, Terménytartó vermek Berettyószentmártonban. Debrecen, 1960. (Déri Múzeum Évkönyve 1958—1959.) 11—123. — *Nagy József*, Adatok a hajdúsági búzavermeléshez. Ethn. LXIX(1958). 460—462. — *Nagy Gyula*, A gabonaszemtermésnek tárolása Orosházán. Ethn. LXXIV(1963). 84—87. — *Sőregi János*, Méhkasalakú földbevéjt üregek problémája. Debrecen, 1932.

⁸ *Balassa Iván*, A boglyakemencealakú gabonások eredetéhez. Ethn. LVII(1946). 88—89. — *Bartucz Lajos*, Adatok a nagy magyar Alföld népi építkezéséhez. Népr. Ért. XI(1910). 48—53. — *Bátky Zsigmond*, Boglyakemencealakú gabonások és egyéb építmények a Nagyalföldről. Népr. Ért. IV(1903). 311—317. — *Vargha László*, Boglyakemencealakú baromfiólak az Alföldön. Népr. Ért. XXXII(1940). 345—360.

⁹ *Füzes Endre*, A magyarországi szántalpas hombár. Ethn. LXXV(1964). 1—35.

¹⁰ *Ébner Sándor*, Adatok a Zelicség tárgyi néprajzához. Népr. Ért. XXIII(1931). 90—91. — *Viskó Károly*, Székely tűzhelyek. Népr. Ért. XXIII(1931). 18.

¹¹ *Vajhai Aurél*, Veszprém megye népi építkezése. Népr. Ért. XXXII(1940). 326.

¹² Az itt jelzett magtárakra a továbbiakban arab számokkal hivatkozunk.

2. *Botpalád*, Fő u. 12. Tul.: özv. Bácsi Károlyné (XXX. t. 2).
3. *Csaholc*, Kossuth u. 22. Tul.: Papp János.
4. *Császló*, Petőfi u. 46. Tul.: Karácsony József.
6. *Fülesd*, Fő u. 52. Tul.: Horváth Mihály.
7. *Gacsály*, Petőfi u. 31. Tul.: Ref. egyház (XXXIII. t. 1).
8. *Kishódos*, Fő u. 52. Tul.: Ref. egyház.
9. *Kisnamény*, Fő u. 121. Tul.: özv. Gaál Sándorné.
10. *Kisnamény*, Fő u. 83. Tul.: Végh Ferenc.
11. *Kisnamény*, Fő u. 70. Tul.: Ref. egyház.
12. *Kispalád*, Fő u. 76. Tul.: Olajos Ferenc (XXVIII. t. 1).
13. *Kölcse*, Kölcsey u. 10. Tul.: ifj. Máté Károly (XXXI. t. 2).
14. *Méhtelek*, Rákóczi u. 7. Tul.: Fehér Lajos.
15. *Méhtelek*, Rákóczi u. 9. Tul.: Fehér Jenő (XXXI. t. 1).
16. *Sonkád*, Kossuth u. 24. Tul.: Makay József (XXXII. t. 2).
17. *Túrricse*, Petőfi u. 29. Tul.: M. Garda Lajos (XXVIII. t. 2).
18. *Túrricse*, Kossuth u. 23. Tul.: Józsa Károly (XXIX. t. 1).
19. *Túrricse*, Zrínyi u. 13. Tul.: Rápolti Árpád (XXXII. t. 1).
20. *Vámosoroszi*, Petőfi u. 16. Tul.: Termelőszövetkezet.
21. *Vámosoroszi*, Petőfi u. 19. Tul.: Kiss Gyula (XXX. t. 1).

A favázás magtárak Erdőháton rohamosan pusztulnak, tíz évvel ez-
előtt is akár mégegyszer ennyit találhattunk volna. A szatmári Tiszaháton
az erdőhátival azonos típusú magtárakat építettek. Az összehasonlítás (ki-
terjedés) érdekében ezek közül hetet vizsgáltunk meg:

22. *Szatmárcseke*, Kölcsey u. 48. Tul.: Sarkadi András.
23. *Szatmárcseke*, Kölcsey u. 52. Tul.: Mindák Bertalan.
24. *Szatmárcseke*, Kölcsey u. 60. Tul.: Sarkadi Arnold.
25. *Tiszacsécse*, Kossuth u. 35. Tul.: id. Nyilas Dezső.
26. *Tizsakóród*, Kossuth u. 24. Tul.: Paládi Bálint.
27. *Tizsakóród*, Kossuth u. 25. Tul.: Bihari László (XXIX. t. 2).
28. *Tizsakóród*, Kossuth u. 32. Tul.: özv. Kálmán Endréne.

Már az első pillantásra szembeötlik, hogy a *bejárat elhelyezésétől függően*
a magtárakban bizonyos eltérések, változatok mutatkoznak.¹³ Ennek alap-
ján, bemutatásuk megkönnyítése érdekében két főbb típust különböztetünk
meg:

I. *Előlbejárátú magtár*. Nevük: *kamora* (1, 12, 14, 17, 18, 21, 23, 26, 27,
28 sz.), *kamra* (25 sz.), *deszkakamora* (22 sz.).

II. *Oldalbejárátú magtár*. Nevük: *magtár* (4, 5, 6, 8, 10, 11, 13, 16, 19,
20, 24 sz.), *takarékmagtár* (7 sz.), *kamora* (2, 3, 15 sz.), *kamra* (9 sz.).

Láthatjuk, hogy az I. típusú építményeket általában *kamorának*, a II.
típusúakat pedig *magtárnak* nevezik. A két azonos funkciójú épülettípus
elnevezésében mutatkozó különbségre magyarázatot kapunk, ha az építés
körülményeit is megvizsgáljuk. A II. típusúakat ugyanis — néhány kivitel-
től eltekintve — nem az erdőhátú szegényparasztság építette, hanem az
uradalmak, a vagyonosabb gazdák, esetleg a máshonnan ideszármazott kis-
birtokosok építették.

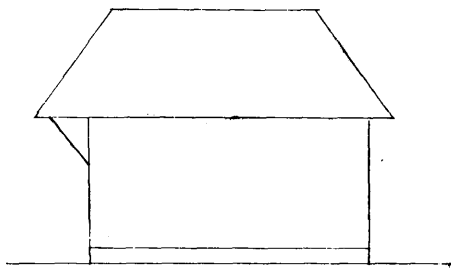
Vizsgáljuk meg az I. típusú, előlbejárátú magtárak fejlődési szakaszai-
nak, változatainak jellemzőbb vonásait:

Erdőháton nemcsak a gabonatarolók, hanem általában a nyári konyhák

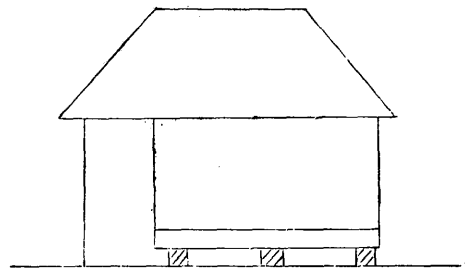
¹³ Erre már felhívta a figyelmet: *Gilyén*, i.m. 1966. 164.

és a sütőházak is előlbejártúak, ezt az építészeti-szerkezeti stílust egyébként területünkre jellemzőnek tartjuk (XXVII. t. 1—2). A *kamora* lehet *ereszes*, *tornácoszlopos* és *rédelyes*.

a) Az *ereszes kamora* egy primitívebb formát képvisel (17. kép). Itt még hiányzik a *faláb*, a *talpfa* ugyanis — más faépítményekhez hasonlóan — közvetlen a földön fekszik. Belül *földes*, vagy *padlós*. Alul nem szellőzik, ezért a terményt csak *hombárokban* tárolhatják. Ez a kamoratípus zsindeffel fedett, sátortetős (*kanfaros*). Az ereszt két *karkötés* tartja (XXVII. t. 3). Az ereszes kamora olyan változatával is találkozhatunk, melynek tetőszerkezete tűzfalas (XXVIII. t. 1).

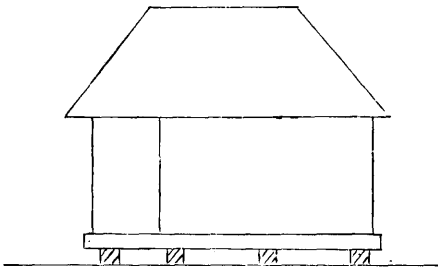


17. kép. Ereszes kamora.

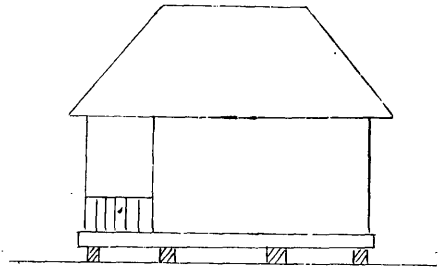


18. kép. Tornácoszlopos kamora.

b) *Tornácoszlopos kamora*. Az eresz kiugrásának növekedésével szükségessé vált, hogy a tetőszerkezetet tartóoszlopokkal alátámasszák (18. kép). A talpfa felemelkedik, s a kamora alját minden esetben padlózattal látják el. Itt is előfordul a sátortetős (XXVIII. t. 2) és a tűzfalas tetőszerkezet (XXIX. t. 1). A továbbiakban a hosszanti talpfák megnyúlnak (19. kép),



19. kép. Tornácoszlopos kamora, előtérrel.



20. kép. Rédelyes kamora.

s így a tornácoszlop is a talpfára helyezkedik (XXIX. t. 2).

c) A *rédelyes kamora* annyiban különbözik az előzőtől, hogy az előteret kerítéssel, azaz *rédellyel* látják el (20. kép). A helyi értelmezés szerint a *rédely* szó nem csupán a kerítésre, hanem az általa bezárt előtérre is vonatkozik. A rédelyes kamoráknál a tornácoszlopot *rédelyoszlopnak* nevezik (XXX. t. 1).

A II. típusú oldalbejártú magtárakat elsősorban társadalmi (vagyoni) szempontok alapján kell csoportosítanunk:

a) *Kismagtár*. Az oldalbejáratú magtár Erdőháton a paraszti építkezésben sem ismeretlen. Vegyük sorra ezeket: A 4. sz. *magtár* az uradalmi gabonátároló építmények mintájára készült. A 9. sz. *kamora* fásszínnel; a 2. sz. *kamora* pedig *fásszeleppel* épült egybe. (XXX.t. 2). A 3 és 15 sz. *kamora* keskeny udvaron, a ház végébe épült, így az ajtó csak a hosszanti oldalra kerülhetett (XXXI. t. 1). A kismagtárakhoz soroljuk még a 2, 14, 19, 20 és 21. sz. magtárakat. E gabonátároló építmények elsősorban méretüknél, s részben elnevezésüknél fogva az I. típusú magtárakhoz közel állnak, mintegy átmenetet képeznek a két típus között.

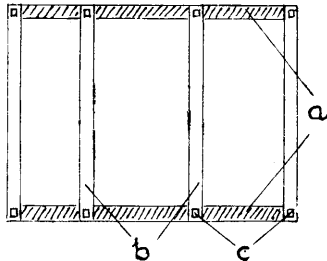
b) *Nagymagtár*. Ebbe a csoportba tartozó magtárakat az uradalmak és a vagyonosabb gazdák építtették (5, 6, 10, 11, 13, 16 és 24 sz.). Jellemző rájuk, hogy nagyméretűek, tűzfalасak, sőt *emeletes* is akad közöttük (XXXI.t. 2). Előfordul, hogy a magtár lakóházzal kerül egy fedél alá (XXXII.t. 1). Csupán egy — hagyományos építkezés jegyében készült — *oldaltornác*os nagymagtárt találtunk. A hátsó vége nem zsilipelt deszkafalas, hanem vályogfalú, azonban ez a része is favázас (XXXII.t. 2). Itt jegyezzük meg, hogy a módosabb gazdák, a fabőség ellenére, magtáraikat gyakrabban kőből, téglából építtették.

c) *Takarékmagtár*. Az ide sorolt két magtár (7 és 8 sz.) csupán rendeltetésében, funkciójában tér el a nagymagtártól, működésére az alábbiakban még visszatérünk (XXXIII.t. 1).

Az I. típusú magtárak, mint említettük, archaikusabbak és kisebb méretűek. Hasznos léghőgtartalmuk, a padlástér nélkül átlag 30 m³. A II. típusú magtárak köbgtartalma 61 m³, ezen belül a kismagtárak átlaga 42 m³, a nagy magtárak és takarékmagtárak átlaga pedig 74 m³.

A kamora és magtár — egyébként azonos — szerkezetét az alpból kiindulva kívánjuk ismertetni:

Az épület alsó váza a *talpfa*. Nevezik *talpnak* is (1, 4, 10, 14, 15, 17, 21 sz.). A talp tölgyfából durván faragott, négyszögletes alakú hasáb. A párhuzamos, hosszanti két talpfát *keresztaltalpfák* kötik össze (21. kép). A keresztaltalpfák

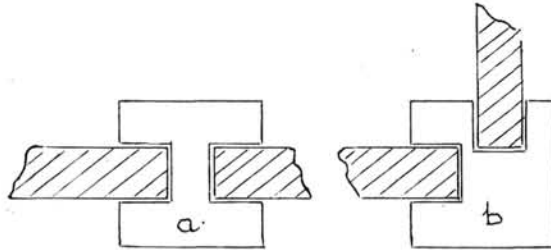


21. kép. Talpfák felülnézetben. (a) talpfa, b) keresztaltalpfák, c) bemélyítés a sasfa csapolásához).

száma az épület hosszától függ, általában 100—120 cm-nyire helyeznek el egyet-egyét. Az egymásra derékszögben eső talpfák végei lapoltak: *össze vannak állazva* (XXXIII.t. 2), *a talp állba megyen* (10 sz.). A talpfák vagy közvetlen a földön (1, 2, 12 és 25 sz.), vagy *falábakon*, *kőlábakon*, újabban *betonlábakon* fekszenek.¹⁴ A lábázatot néhol *cölöpnek* (10 és 19 sz.) vagy

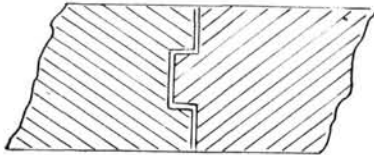
¹⁴ M. Garda Lajos 68 é. fm., Túriecse.

vaklábnak (17. sz.) mondják. A talpfa felső lapján több *véssett szuláp*, *szuláp* áll, melyet neveznek *oszlopnak* (9, 17, 19 és 25. sz.), *culápnak* (14 és 15 sz.), *véssett oszlopnak* (21. sz.) és *lábfnak* (12 sz.) is (sasfa). A *szuláp* ugyancsak durván faragott, négyszögletes alakú hasáb, két lapján bemélyítéssel. Felülnézetben fektetett H-alakú (22. kép). A szulápot, két lapjának bemélyítése

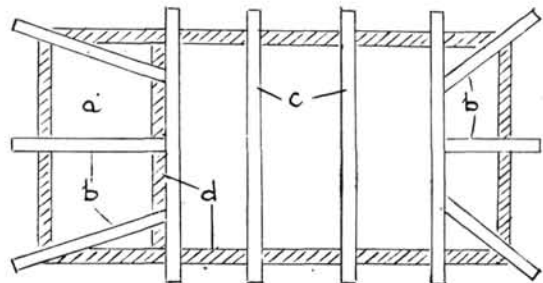


22. kép. A szuláp keresztmetszete. (a) szuláp, b) sarokszuláp).

miatt *rovátékoltnak* is (9 és 12 sz.) mondják. A szuláp *bele van csapolva* a talpfába (XXXIII. t. 2) és felül a koszorúfába. A *véssett szulápokba a deszka bele van zsejélpelve* (7, 21 és 28 sz.), általánosabb kifejezéssel: *bele van eresztve* (zsilipelt). Korábban durván faragott tölgyfadeszkát is használtak erre a célra, ennek Botpaládon és Kisnaményban *cseterdeszka* a neve. A fenyődeszkák elei vagy simák, vagy *fugásak*: a deszkák *össze vannak nuttolva* (23. kép). Újab-



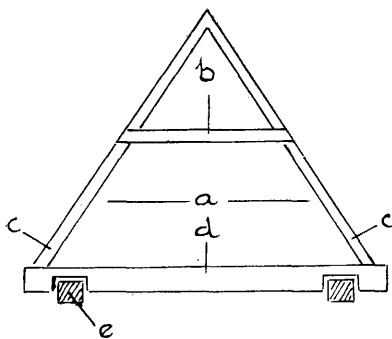
23. kép. A deszka éleinek nittolása.



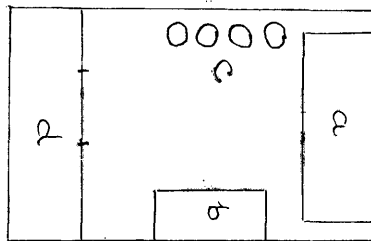
24. kép. A koszorúfa felülnézetben. (a) féleresz, b) stikkgerenda, c) keresztgerenda, d) koszorúfa.

ban, különösen a nagymagtáraknál a deszkafalat nem zsilipelték, hanem csak szegelték (3, 8, 13, 14, 15 és 24 sz.). A szulápokat felül a *koszorúfa* fogja össze. A szuláp teteje *bele van csapolva* a koszorúfába. A két hosszanti koszorúfán fekszenek a *keresztgerendák*. A keresztgerenda *bele van állazva* a koszorúfába. A magtár elején és végén kinyúló toldott gerendákat, melyek végei *bele vannak csapolva* a szélső keresztgerendákba, *stikkgerendának* nevezik. Az épület mindkét végén két-két *sarokstikk* és két-két *pótstikk* helyezkedik el (24. kép). A keresztgerenda felső lapjára a *szarufa faszeggel van beütve*. A szarufákat *kokasülő* köti össze (25. kép). A sátoztetejű magtárakhoz négy *sarokszarufa*

és — az építmény szélességétől függően, mind elöl, mind hátul — 1—3 far-szarufa szükséges. A szarufákat *lécek* kötötték össze, melyre a tetőhéjazat került. A magtárak fedőanyaga a *fazsindely* volt, melyet időközben szinte mindenütt cserépre vagy palára cseréltek át. A két ajtófélfát alul a talpfába csapolták, felül a *szemöldökfa* fogta össze. Szokás volt felvésni a szemöldök-fára az építés idejét (2, 22 és 26 sz.). Az ajtó vastag tölgyfadeszkából készült. A szulápokat kötésfa, kötés, más néven *heveder* (2 sz.), *kikötőrigli* tartja össze.



25. kép. Szarufa. (a) szarufa, b) koka-sülő, c) szegelés helye, d) keresztgerenda, e) koszorúfa).



26. kép. A 12. sz. kamora alaprajza. (a) hombár, b) lisztesláda, c) zsákok, d) eresz).

A magtárak belső berendezését tekintve kétféle megoldással találkozunk. Az első, s hozzátehetjük, kezdetlegesebb tárolási mód szerint a termény hombárokba kerül. A *hombár* durván faragott főlgyfadeszkából készült, általában kétrekeszes tárgy, ún. nyeregtetős fedéllel. Nevezik *szuszéknak* is, különösen a kisebb méretűeket. Mint említettük, a korábbi ereszes kamaratípusoknál a földön fekszik. Ebben az esetben, attól függetlenül, hogy az épület padlózott-e, vagy sem, az alap szellőzését nem biztosíthatják, márpedig ez a szem tárolásához elengedhetetlen követelmény. Nem építhettek be fiókot abba a magtárba sem, amelyiknek oldala ún. *cseterdeszkából* vagy nittolatlan fenyődeszkából készült, mert a kiöntött szem kicsorgott volna a deszkafal résein. A hombárral berendezett magtárak kizárólag a múlt században és a századfordulón épültek (1, 2, 10, 12, 16, 17, 21, 22 és 25 sz.). A magtárban egy-két hombár, négy-öt zsák és egy lisztesláda kapott helyet. A 12 sz. *ereszes kamora* (XXVIII.t. 1) alapterülete: 14 m². Épült 1901—1905 között. A hombárban búzát tárolnak, rozstot korábban sem termeltek. A zsákokba árpát és tengeridarát helyeznek. A zabot a kamora padlására öntik. Tárolásra a padlásteret úgy tették alkalmassá, hogy a szarufák aljához két sor fenyődeszkát szegeltek. Ezáltal megakadályozták, hogy a szem a tetőhéjazattal érintkezzék (26. kép). Ha két hombár van a magtárban, akkor az egyikbe búzát, a másikba árpát és zabot helyeznek. Legtöbb esetben a *málé* (kukorica) a *góreba*, a *gabona* (rozs) pedig a lakóház padlására került.

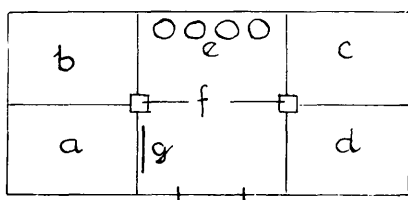
Tapasztaltuk, hogy Erdőháton a zabtermesztést ma is igen fontosnak tartják, elsősorban az állattartás miatt. „A zab a malacnak és a lúnak elsőrendű takarmány”.¹⁴ Másodsorban a zabtermesztés azért is intenzív, mivel „a zab az ajjfódeket nagyon kedveli”,¹⁵ tehát a magas talajvízes, ún. hideg

¹⁵ Végh Ferenc 71 é. fm., Kismanány.

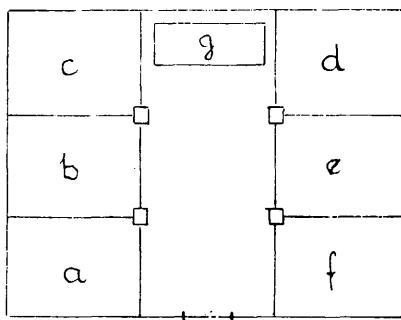
talajt jól bírja. Viszont a rozstermesztés, a Nyírséggel ellentétben, ma sincs fellendülőben. „A gabonát csak azért vetettük, hogy zsufot csinálhassunk. A gabona szalmáját használjuk fedelnek. Megőrjük, a lángját kivesszük, a többit a disznónak adjuk.”¹⁶

A szem tárolására a fiókos magtárak a legalkalmasabak. Ezek közül egy korábban és egy későbbben épült magtár beosztását ismertetjük:

A 4. sz. magtár 1900 körül épült. Alapterülete: 13 m². A zsákokban liszt, dara és bab van.¹⁷ A kukoricát és a rozst a ház padlásán tartják. A magtár közepén két oszlop áll, melyhez a fiókok deszkázata csatlakozik. Az oszlopot felül a gerendába csapolták. E két középső keresztgerendán fogas és több kiálló szeg található, melyekre kosarakat és egyéb felszerelési tárgyakat függesztenek. A két búzásfiók fölött szalonna, sonka, kolbász lóg. Mint mondják, a magtár „mindig olyan száraz, hogy a liszt sohase dohosodik meg benne” (27. kép).



27. kép. A 4. sz. magtár alaprajza. (a) első búzás fiók, b) második búzás fiók, c) zabos fiók, d) árpás fiók, e) a zsákok helye, f) oszlopok, g) fogas).



28. kép. A 15. sz. kamora alaprajza. (a—b) búzás fiók, c) gabonás fiók, d) árpás fiók, e) zabos fiók, f) kukorica-dara helye, g) lisztesláda).

A 15. sz. magtár 1949-ben épült (XXXI.t. 1). Alapterülete: 21 m². Belül hat fiók és egy lisztesláda van. Középen négy oszlop áll. A magtárban a termés mellett, az előbbihez hasonlóan különféle élelmiszerek, felszerelési tárgyak is helyet kapnak (28. kép).

Nézzük meg az erdőháti magtárak építési idejét:

A II sz. magtár sásfáján „1827-”es évszámot olvashatjuk. Ugyancsak datált a 26 sz. kamora is, melynek szemöldökfájára „1851 május 16-án készült” feliratot vésték. Szintén korai építkezésnek tartjuk a 16 sz. magtárt, melyről a jelenlegi, 78 éves tulajdonosa azt vallja, hogy: „Az apósomnak a nagyapja építette, amikor még nőtlen volt, az apósom pedig 1916-ban halt meg, 65 éves korában.” A 7 sz. takarékmagtár hasonlóan 1850 körül épülhetett, ezt a feltevésünket nemcsak a 1840-es években kibontakozó takarékmagtár-mozgalom, hanem az épület régies szerkezete (a tető és deszkafal kicserélésének ellenére) is alátámasztja.

A második építkezési hullám a múlt század 70-es és 80-as éveire tehető. A paraszti magtárépítkezésnek ez a legintenzívebb időszaka. Megállapításunk

¹⁶ M. Garda Lajos.

¹⁷ Az ismertetés az 1967. március 14-i megfigyelésünket tükrözi.

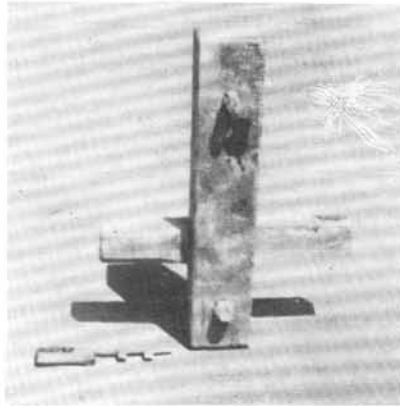
szerint ekkor épült az 1, 2, 10, 19, 20, 21, 22 és 27 sz. magtár. Ezek közül csupán a 2 és 22 sz. magtár szemöldökfájára jegyezték fel az építés idejét, az előbbire „Készült 1889 Április”, az utóbbira „1875. ápr. 29.” dátumot vészték.

A harmadik szakasz az 1900-as évek elején jelentkezik. Bár datált magtárt ebből a korból nem találtunk, mégis az információk alapján megállapítható, hogy a 3, 4, 9, 12, 23, és 28 sz. magtár ebben az időszakban épült. Itt említjük meg, hogy 1920 körül Túrricsén még két magtár épült (17 és 18 sz.).

A negyedik építkezési hullámot az 1930-as évek elejére tehetjük, amikor újabb gabonátárolók, elsősorban nagymagtárak (5, 6, 8, 13 és 24 sz.) épültek. A két legfiatalabb magtár Méhtelken épült (14 és 15 sz.), s ezzel Erdőháton a famagtárak építése lezárult. Úgy látjuk, hogy a magtárépítkezésben mutatkozó hullámváz szoros összefüggésben áll a gabonakonjunk-túrával, melyre az alábbiakban még visszatérünk.

A magtárakat falusi ácsok, barkácsoló parsztemberek készítették. Most is emlegetik Császlón Csernyi Miklóst, Kisnaményban Vásárhelyi Gyulát, Kispaládon Incze Sándort, akik a századfordulón éltek, s a faépítkezés mesterei voltak.

A magtárt minden esetben a lakóház mellé építik, lehetőleg a *pitarajtó*-val szemben. A magtár helyét úgy kell kiválasztani, hogy akár a házból, akár az udvar bármelyik részéről szemmel tarthassák. Fontos, hogy az esővíz sem alá, sem közvetlen mellé ne folyhasson, ezért körülárkolják. A magtárt korábban *makkos zárral* (29. kép),¹⁹ majd lakattal zárták. Természetes, a házörző



29. kép. Makkos zár. Kispalád.

kutyák is védik a magtárakat. A legjobb tudomásunk szerint Erdőháton gabonadézsmálás korábban sem fordult elő. A bejárat mellett, akárcsak a lakóházaknál, *macskalyuk* van, tehát a macskának szabad ki-bejárást biztosítanak az egerek ellen.

Míg az alföldi vesszőhombárokat,¹⁸ valamint a déldunántúli szántalpas hombárokat²⁰ eleve a kiválasztással állították össze, hogy könnyen szál-

¹⁸ Viski Károly, Makkos fazáraink. Népr. Ért. XXIII(1931), 41—45.

¹⁹ Nagy Gyula, i.m. 99.

²⁰ Füzes Endre, i.m. 25—27.

lítható legyen, s így az építés helye közömbös volt, addig az erdőháti magtárakat a végleges helyén építették fel. Azonban vásárlás, örökösödés miatt előfordult, hogy helyét változtatni kellett.

A 4. sz. magtárt az új tulajdonos 1948-ban a szomszédjától vásárolta meg. A cseréptetőt leszedték, majd az épületet *görgőkön* (fahengereken) átgörgették. Ez a művelet 20—25 ember egy-két órai munkájába került. A társasmunkában résztvevő szomszédok, ismerősök fáradozását pálínkával honorálták. Korántsem ilyen egyszerűen szállították 1912-ben a 21 sz. magtárt, mivel a falu másik végétől kellett áttelepíteni. A fazsindelyes tetőszerkezetet sem szedhették le. A szállítás két napig tartott. A 24. sz. magtár uradalmi építmény volt, a mai helyére 1940 körül, a két km-nyire levő Tibor tanyáról vontatták el. „Direkt arra a célra csináltak két fatengelyt és rönkökből fűrészeltek bele kerekeket és négy ökörrel elhúztattuk.” A szállítás így mindössze egy napig tartott. A 3 sz. magtárt csupán 30 méterrel kellett odébbtelepíteni, görgetés helyett mégis szétszedték és újból összeállították.

A magtárakat rendeltetésének megfelelően, kizárólag szem-, esetleg húsfélék tárolására használták. Előfordult, hogy a tágasabb, hombárokkal kevésbé zsúfolt magtárakat más célokra is igénybe vették. A 4 sz. magtárt például a ház építésének idején, fél éven át lakásként használták. A 12. sz. magtár tulajdonosai elmondották, hogy a kamorájukban rendszeresen rostálták a búzát, vagy kenderdörzsölők idején — ha rossz idő volt — ide húzódtak.

A magtárak a régi funkciójukat már elvesztették. Az épület mai használatáról mindenütt egyöntetűen szólnak: „limet-lomot tartunk benne”. Akad magtár, ahol tyúkok hálnak (5 sz.), de olyan is, amelyik már a másodlagos felhasználásra sem alkalmas.

A favázás magtárak elterjedésének határa délnyugaton a Szamoshát, északon a Tisza vonala. Tudvalevő, hogy Erdőhát keleti része a Román Népköztársasághoz tartozik. Az adatközlők szerint hasonló magtárak vannak a határ tulsó felén fekvő Kispeske, Nagypeske, Nagypalád, Szárazberek stb. községekben.

Szatmár megyében az 1840-es években széleskörű takarékmagtár mozgalom indult, melyet a közigazgatási apparátus szervezett. 1817-ben és 1842-ben bekövetkezett éhínség miatt — mely sok áldozatot szedett — szükségesnek látták, hogy az inséges időkre minden faluban tartalékot gyűjtsenek. Ez a mozgalom legelőbb az avasi járásban talált visszhangra, majd átterjedt a megye többi járásaira is. 1847-ben „Takarékmagtári alapterv Szatmár-megye földművelő népe számára” címmel röpcédulákat terjesztettek, melyben a magtár felállítására, működésére tettek javaslatot.²¹ Az alapterv elgondolása szerint a magtár célja: „... a bőtermésű években a nép fölösleg élettermésének némi részét egybegyűjteni” és „inség idejében kölcsönben adás mellett a' köznép szükségéit fedezni. . . ” A tartalék alapot nemcsak a kamatból, hanem a földesurak ajándékaiból, bizonyos közföldek erre a célra történő felhasználásából is, egyre növelni kívánták. Az alapterv IV. részének 2. §-a kimondja, hogy: „A' magtárak és görék minélelőbb közerőveli fölépítéséről gondoskodni kell. Hol a' helységeknek erdei vannak, a' megkívántató épületek onnan megszerzendők.” A 3. § javasolja, hogy: „A magtárak és görék, mennyire csak lehet, községi, vagy paptelken állíttassanak fel.” Az alapterv megjelenése előtt a mozgalom legbuzgóbb szervezője, Ercsey Farkas nagy-

²¹ Társalkodó, 1847. jún. 3. sz. 169—170.

károlyi táblabíró „Takarékmagtárak Szatmármegyében” címmel egy cikket írt, mely szerint 1847-ben 202 helységben működött takarékmagtár. „Reméli azonban közlő, hogy egy-két év múlva Szatmármegye minden helyiségeiben lesznek felállítva magtárak.”²²

Százhusz év után nehéz lenne megállapítani, hogy ennek a mozgalomnak milyen hatása volt Erdőháton. Ha más nem, a mozgalom jelentőségét az a tény is bizonyítja, hogy a gacsályi ref. egyház tulajdonosát képező szemtároló építménynek ma is *takarékmagtár* a neve. Ezen a nyomon elindulva próbálkoztunk az egyházi magtárak szerepével, tevékenységével megismerkedni.

A gacsályi ref. egyház régi pénztári könyveiben szerepelnek az ún. „Magtári kimutatás”-ok. Az 1884. évről, az egyik oldal fejlécén a következő rovatokat találtuk: Sorszám; Bevétel, hava, napja; Befizető neve; Mennyi tőkét, hectoliter, liter; Mennyi kamatot, hectoliter, liter; Mennyi időre; Mennyi hátralék; Ellennyugta; Jegyzetek. A másik oldal fejlécére került a: Sorszám; Kiadás hava, napja; Kikölcsönző neve; Mennyit vett ki, hectoliter, liter; Mennyi kamatra, hectoliter, liter; Mennyi időre, év, hó, nap; Jegyzetek. A gacsályi takarékmagtárnak még a felszabadulás után is jelentős forgalma volt.

A kishódosi ref. egyház magtára ugyancsak foglalkozott kölcsönzéssel. Az 1927. május 27-én felvett jegyzőkönyv szerint „magtári kötelezvényeiket megújították” 42-en, 4021 kg búza tartozásról. Kisnaményban az egyházi magtár szerepére vonatkozó feljegyzések nem maradtak fenn, viszont a lakosság emlékezik arra, hogy az egyház korábban, szükség esetén kölcsönzött gabonaféléket. Mindezek alapján úgy véljük, hogy e három erdőháti egyházi magtár ténykedése és az 1840-es évek takarékmagtári mozgalma között szoros összefüggés áll fenn. Megjegyezzük, hogy itt a magtári alapkészlet vagy már eredetileg, vagy több évtized leforgása során egyházi tulajdonba került.

Magyarországon a gabonatermesztés a múlt század derekán erősen fellendült. Ez nemcsak a társadalmi átalakulásnak, hanem a termelési technika ugrásszerű fejlődésének is köszönhető. *Balogh István* írja, hogy: „Az 1840—1850-es években az Alföldön a nagy gabonakonjunktúra idején a gabonának az uradalmakban és a nagyobb paraszti birtokokon kaszával való takarása és a nyomtatás általánosan mondható és innen mint központból terjedt a peremvidék felé, ahol elsősorban a nagybirtokokon honosodott meg.”²³ Azt, hogy ebben az időszakban a gabonatermesztés Erdőháton is intenzívvé vált, beszédesen bizonyítja a fentebb vázolt magtárépítkezési hullám.

A múlt század 70-es éveiben, országos tekintetben az első gabonakonjunktúra már befejeződött, mégis Erdőháton, elsősorban a parasztságnál a szemtermesztés bizonyos fellendülése figyelhető meg. Ez a helyi konjunktúra két tényezőre vezethető vissza, egyrészt a vízszabályozás, másrészt a vasútépítés előrehaladására.²⁴ A Szamoszabályozó társulat 1858—1865 között a Szamos, az állam pedig 1853—1860 között a Tisza két partján komoly töltésrendszert épített ki. Ezt követően az erdőháti belvizeket is levezették, s az árvízveszélytől mentesült réteket is feltörhették. A vasútépítés — ha nem is Erdőháton, mindenesetre Erdőhátról elérhető vonalon — 1870-ben indult meg,

²² Társalkodó, 1847. máj. 23. sz. 157—158.

²³ *Balogh István*, A paraszti gazdálkodás és termelési technika. (A parasztság Magyarországon a kapitalizmus korában 1848—1914. I. kötet. Szerk.: Szabó István. Bp., 1965.) 349—428.

²⁴ Szatmár vármegye. (Magyarország Vármegyéi és Városai. Szerk.: Borovszky Samu. Bp., é.n.) 283, 535.

s 1871-ben már átadják a forgalomnak a Debrecen—Nagykároly—Szatmár vasútvonalat. A termőterület rohamos növekedése, a szállítási lehetőségek biztosítása nemcsak a gabonatermesztés emelkedésére ad magyarázatot, hanem érthetővé teszi a helyi magtárépítkezésben mutatkozó 1870—1890 közötti fellendülést is. A századforduló magtárépítkezésének előretörése ugyancsak a korabeli gabonakonjunktúrával áll szoros összefüggésben.

Ma már, mint fentebb említettük, a magtárak egyre fogynak annál is inkább, mivel a bontásból származó faanyagot maradéktalanul fel tudják használni a lakóházépítkezéseknél. A termelőszövetkezeti gazdálkodás erősödése, az üzlethálózat bővülése nemcsak a házi kenyérsütést teszi fölöslegessé, hanem az egyéni, több tonnányi gabona tárolására szolgáló építmények fenntartását is.²⁵

Erdész Sándor

BAULICHKEITEN FÜR DIE LAGERUNG VON GETREIDE AUF DEM SZATMÁRER GEBIET ERDŐHÁT

Das Gebiet Erdőhát liegt im östlichen Teil des Komitates Szabolcs-Szatmár. Diesen Landstrich bedeckten früher zusammenhängende Wälder. Es gab wenig Ackerland, da die Flüsse Theiß, Túr und Szamos jeden Frühling die Gemarkungen der Dörfer überfluteten. Dem Holzbau waren große Möglichkeiten gegeben, da nicht nur die Getreidespeicher, sondern auch die Wohnhäuser aus Holz gebaut wurden. Diese Arbeit stellt die Getreidespeicher vor.

An 28 Kornspeichern wurden Vermessungen angestellt. Wir finden 2 Typen: Speicher mit vorderem und mit seitlichem Eingang. Typ I. hat Variante: Speicher mit *Traufe* (*Taf. XXVII, 3, Taf. XXVIII, 1*), mit *Dieleensäulen* (*Tafel XXIX, 1, Tafel XXVIII, 2*), mit *Zaun* („*rédelyes*“) (*Tafel XXX, 1*). Die Entwicklung der Speicher vom I. Typ veranschaulichen die *Abbildungen N° 17—20*.

Die Speicher von Typ II. kann man nach Vermögensstandpunkten gruppieren. Wir unterscheiden: *kleine Speicher* (*Tafel XXX, 2, Tafel XXXI, 1*), *große Speicher* (*Tafel XXXI, 2, Tafel XXXII, 1—2*), und die unter kirchlicher Verwaltung stehenden *Sparspeicher* (*Tafel XXXIII, 1*).

Die Studie beschäftigt sich im weiteren mit der Struktur (*Abb. 21—25*) und Einrichtung (*Abb. 26—28*) der Speicher. *Kornkasten* sind in jenen Speichern, deren *Sohlenbalken* auf der Erde liegt. Fächer konnte man wegen der unteren Lüftung nur in die höher gebauten Speicher einbauen. In den Speichern lagerte man Weizen, Gerste und Hafer. Der Roggenanbau war von keiner Bedeutung.

Im Speicherbau kann man 4 Etappen beobachten. Die 1850-er Jahre, der Zeitraum zwischen 1870—1880, die Jahrhundertwende und die 30-er Jahre bildeten die Hauptperioden. Das Schwanken beim Speicherbau steht in einem engen Zusammenhang mit der jeweiligen Getreidekonjunktur.

²⁵ A mátészalkai Sütőipari Vállalat egy-egy erdőháti községbe napi 15—20 q kenyeret szállít.