

JEGYZETEK A BÉLA-VÁRHEGYI LELETEKRŐL

Mintegy 10 kilométerre Bikszádtól (Bixad) nyugatra, a Román Népköztársaság Máramaros tartományában, Avas (Oaş) rajonban fekszik Bujánháza, román elnevezésén Boinești. A falu alatt húzódik a Lekence (Lechința) patak, — két oldalán a róla elnevezett völgygel —, mely a Reu patakkal egyesül. A Lekencei völgy bejáratánál a falutól délre, mintegy másfél — két kilométerre fekszik az a közel 60 méter magas emelkedés¹, melyet *Béla-Várhegy*, román nevén Coastă Boineș tilor néven ismerünk.

A néphit szerint ezen az emelkedésen valamikor IV. Béla vára állt, s innen kapta elnevezését is. Ezen a helyen több ásatást végeztek, így többek közt 1892 tavaszán Mihalik József, ezt követően Vende Aladár és munkatársai s a 1957 nyarán C. S. Nicolăescu-Ploșor és Elena Covács.

Abban a kérdésben, hogy a valóságban állt-e itt vár vagy sem, a szakemberek véleménye megoszlik. Mihalik József őskori véderőműként említi.² Ezzel szemben Vende Aladár kereken tagadja a vár létezését.³ Vasile Pârvan feltevése szerint viszont itt egy dák várral van dolgunk.⁴ Ezt a tényt Roska Márton is említi Bujánházával kapcsolatosan.⁵

Kétségtelen, hogy itt IV. Bélának sohasem állt vára. Ennek ellenére Vende Aladár megállapítása elhamarkodottnak mondható, mert a valóságban mégis volt itt egy úgynevezett földvár,⁶ melynek létezését az 1957. évi ásatás is igazolta.⁷

¹ Tengersizint feletti magassága 215 m.

² Az Archaeológiai Értesítő, 1892-ben megjelent XII. évf. 316 — 320. oldalán közli Mihalik József beszámolóját, mely többek közt a következőket tartalmazza „... e véderőmű az emberi civilizáció ezen korszakában (bronzkor A. K. megjegyzése) lakott volt, mindamellett úgy hiszem, hogy a neolitikor embere már tanyát ütött e hegyormon, mely azután erősítettvé a hatalmas földsánc és árokkal, mentsvárul szolgált a vaskorszak fölléptéig...” (320. old.).

³ Szatmár Vármegye Monográfiája 411. oldalán írja Vende Aladár: „...Kutatásaink azonban kétségtelenné tették, hogy ott soha vár nem állott...”

⁴ *Pârvan Vasile*, *Getica. O încercare de protoistorie a Daciei în mileniul I. a. chr.* București, 1926. pag. 300. „... În ori ce caz sigur dacică, e cetatea numită Bélavára lângă Boinești (Bojánháza, în Sătmar), la 9 — 10 km. de Bicsad pe o înălțime la confluenta a două râuri alcătuită și promovată de restul platoului printr-un mal și șanț: cetatea a fost întărită și locuită din neolitic și pînă în fier”.

⁵ *Roska Márton*, *Erdély Régészeti Repertórium, Kolozsvár 1942. I. Őskor.* 51. old. 365. old. 60. sorszám és a 364. old. XXV. sz. térkép.

⁶ Révai Nagy Lexikona VIII. kötet Bp. 1913. 20. old. „... Földvár-név alatt egyszerű földhányásokkal körülvett őskori erődítéseket értenek, aminők már az újabb kőkortól kezdve készültek, ... Némelykor csak egy könnyen védhető tetőt vág el a sáncolás a hozzá csatlakozó hegyhától, ...” Ez utóbbiak csoportjába sorolható a Béla-várhegyi földvár is.

⁷ *Materiale și cercetări arkeologice. VI. 1959.* pag. 35 — 40. „... Aceste prăpăștii au îndemnat mai apoi pe locuitorii epocii de bronz să le folosească drept o cetate inexpugnabilă prin separarea printr-un val adînc de coama dealului, pe unde se putea pătrunde aici.” (pag. 39).

A hegyhát védelmi képességének biztosítását szolgálta az a magas földhányás, az aljában húzódó sáncsal, mely kelet-nyugati irányban elzárja a hegyhát északi részét a lankásabb déli oldaltól. A hegyhát másik három oldala nagyon meredek és annyira megközelíthetetlen, hogy feleslegessé vált azok megerősítése, amint annak eddig nem is bukkantunk nyomaira. Bár nem lehetetlen, hogy a maga idejében sövény vagy cöveksor biztosította ezeket az oldalakat is. Ez olyan kérdés, melyre az eddig végzett ásatások, valamint a már meglévő anyagok és adatok alapján még korántsem lehet „végleges” választ adni, mint ahogy nem lehet arra a kérdésre sem, hogy mikor keletkezett és kik lakták. Ezekre a kérdésekre csak egy, az egész területet felölelő részletes ásatás adhat választ. Addig azonban míg ez bekövetkezik, meg kell elégednünk a rendelkezésünkre álló anyagok- és adatokból adódó következtetésekkel, feltevésekkel.

A leletek tanulsága szerint a hegyhát a felsőpaleolitikumban már lakott terület volt⁸. Ezt látszanak igazolni egyrészt az 1892-ben, másrészt az 1957-ben végzett ásatások alkalmával előkerült leletek. A neolitikum végén, de legkésőbb a bronzkor elején elkészül a földhányás és a sánc is, s az így megerősített hegyhát, földvár, a Hallstatt-kor megjelenéséig tartózkodási helyül szolgált egykori lakóinak. Figyelembe véve azonban Béla-Várhegy természeti adottságait és stratégiaileg előnyös helyzetét, nem tartom lehetetlennek, hogy a környékbeli lakosság még évszázadokon keresztül felhasználta ezt a helyet. Veszély idején a földvárban gyűltek össze, mely adott esetben kellő biztonságot nyújthatott az esetleges támadások ellen, még többszörös túlerővel szemben is.

Az egykori nagykarolyi megyei múzeum tulajdonában számos lelet volt mely innen származott. Ezek részint felszíni leletek voltak, melyekre azok megtalálói véletlenül bukkantak, részben pedig ásatások során kerültek felszínre. Sajnos azonban, az innen származó leletek feldolgozását és publikálását mind a kutatásban résztvevők, mind a múzeum egykori munkatársai elmulasztották. Így azok mennyiségét és milyenségét pontosan nem ismerjük. Hiányzik szakleírásuk, rajzuk, a megtalálás helyének pontos meghatározása, a kutatóárkok felületi, keresztmetszeti, valamint a tárgyak elhelyezkedését feltűntető rajz, stb.

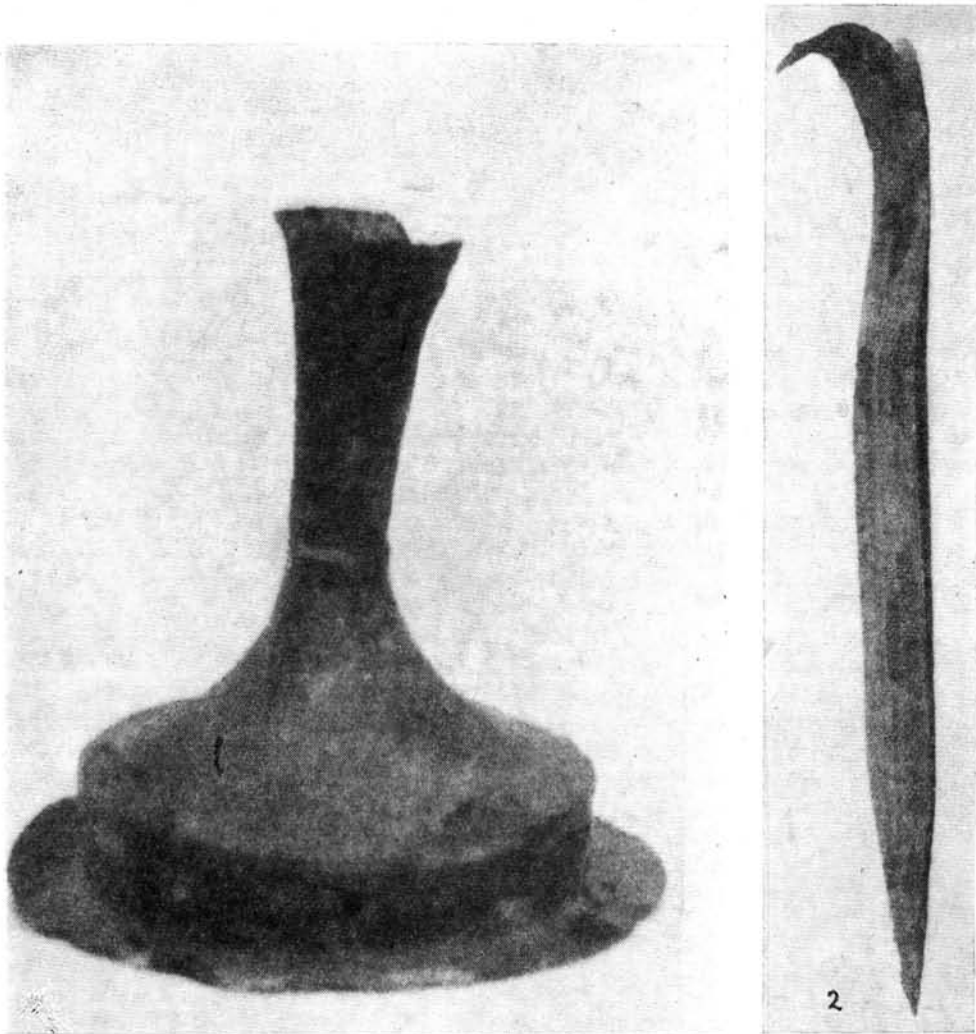
Már csak a Vende Aladár fent idézett munkája 411. oldalán közöltekől tudjuk, hogy „... kardok, lándzsavégek, nyílhegyek, sarkantyúk... egy érdekes alakú pajzsdudor . . néhány bronz fibula . . .” volt a múzeum tulajdonában, mely a Béla-Várhegyről származott. Ezek egy részéről képet is közöl az idézett mű 408.-oldalán.

A leletek egyik darabját egy *kardtöredék* (3. kép 2, 8. kép) képezi, mely jelenleg 583-as leltári számot visel és a nagybányai Tartományi Múzeum tulajdonát képezve, annak gyűjteményében található.

⁸ Az „Istoria României Vol. I. 1960. Pl. III. și Pl. IV”. úgy említi Bujánházát (Boinești) mint ahonnan a musztéri korból és az aurignaci kor középső szakaszából származó leletek kerültek elő.

Ezt az 1957. évi ásatás is megerősíti. A 7. pontnál idézett mű 37. oldalán a következőket olvashatjuk: „... Ne aflăm aici în această culme chiar pe o așezare paleolitică cu două etape de dezvoltare, prima un musterian final presteletian și a doua un aurignacian mijlociu, fără ca aceste două etape de dezvoltare să se poată delimita precis stratigrafic, intrucât întrepătrunderile între partea superioară a musterianului și cea inferioară a aurignacianului sînt frecvente.

A Vende A. által közölt kép és annak eredetije között azonban bizonyos eltérés tapasztalható. Ez elsősorban a kardtöredék alakjára vonatkozik. A képen látható kardtöredék a pengének a csúcs irányába eső felét ábrázolja.

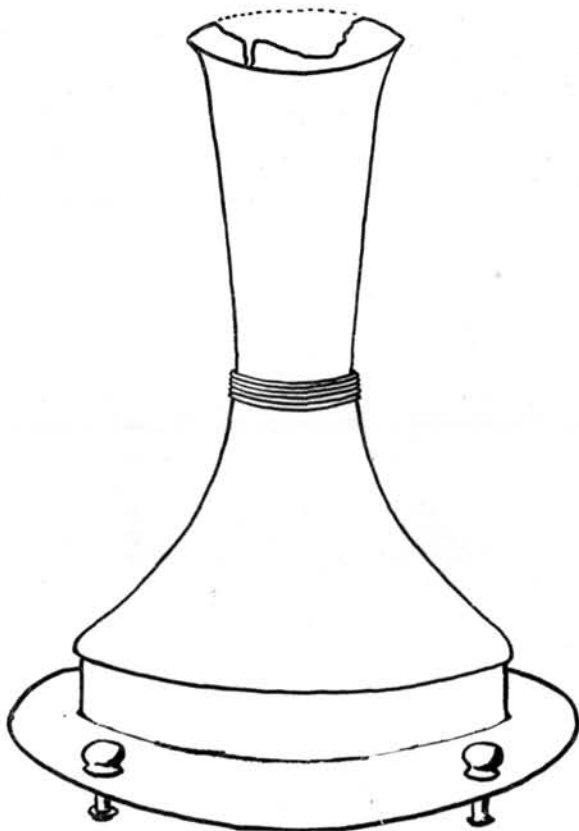


3. kép. 1,2: Béla-várhegyi vandál pajzsdudor és vaskardtöredék. Nagybánya, Tartományi Múzeum (Románia).

A képen a penge hossza 70, míg szélessége 6,5–7 mm között változik. Ez a pengedarab egyenes, csupán a csúcstól számított 53–56 mm között észlelhető egy sajátos gyűrődés. Sajátságos, mert ilyen gyűrődés csak akkor keletkezik, ha a pengét egy adott irányban meggömbítjük, majd ezt követően visszahajlítjuk. Véleményem szerint igen lényeges volna annak tisztázása, hogy a pengedarab ilyen formában került-e elő, vagy pedig csak az előkerülés után hajlították vissza, de sajnos ennek megállapítása ma már lehetetlen. Az illusztr-

ráción látható pengedarab – a fent említett gyűrődéstől elkezdve – egyenesnek mondható. Ezzel ellentétben, az eredetinek a markolat felé eső vége görbített, s a görbület íve 110 – 115 fok között változik. Ez mind a mellékelt fényképen, mind a rajzon jól látható.

Az alaki mellett, mennyiségi eltérés is tapasztalható. Az illusztráción látható kardtöredék és az eredeti pengedarab méreteinek arányából megállapíthatjuk, hogy a Vende Aladárék által lefényképezett kardtöredék hossza 549,9 – 592,2 mm volt, míg a létező pengedarab hossza csupán 423 mm, te-



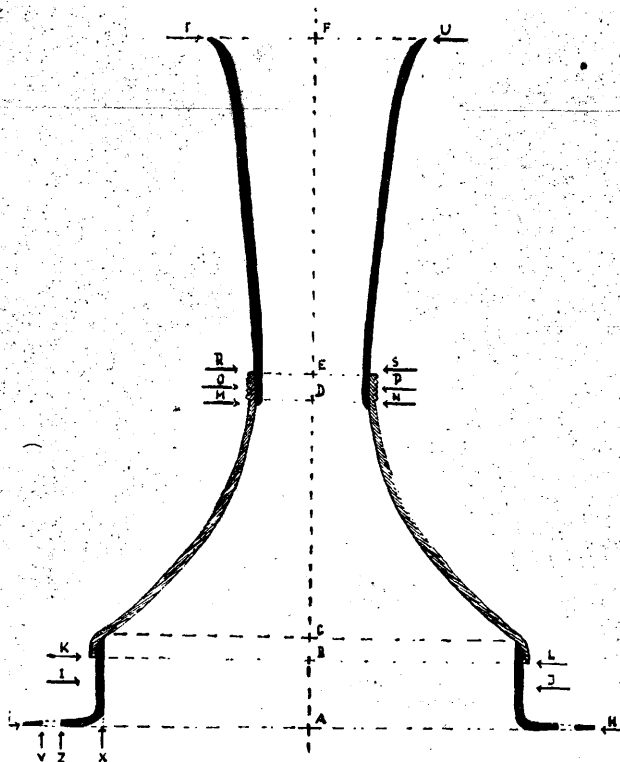
4. kép. A pajzsdudor rajza.

hát 126,9 – 169,2 mm-rel rövidebb. Az erőszakos eltávolítás nyomai minden kétséget kizárólag kimutathatók a törési felületen, de, hogy a hiányzó részt ki, mikor és miért távolította el nem tudjuk. Feltételezhető, hogy a már említett 110 – 115 fokos görbület a pengedarab markolat felé eső végén ezen beavatkozás következményeként jött létre.

A pengedarab kétélű kard töredékét képezi, mely aránylag puha vasból készült, kovácsolás útján 3. kép 2. Teljes hossza (GH) 423 mm. Szélessége AB-nél 51 mm, míg EF-nél – ahol az oxidáció jobban megrongálta – csupán 47 mm. A pengedarab mindkét oldalán kettős völgyeletű vércsatorna található.

A vércsatornák a penge élétől (Aa és Bc) 16,5 mm-re kezdődnek. A vércsatornák szélessége (ab és bc) 9 mm. A penge vastagsága a vércsatornák gerinceinél (aá, bb és cc) 4,5 mm, míg a vércsatornák medrében (de) 3 mm. A pengedarab C oldala teljesen oxidált, ellenben a D oldalon csak a hajlított és az azt megelőző részt rongálta meg erősen, míg a többi részén az oxidáció csak foltokban található. Az oxidáció által meg nem rongált részeken egy 0,15–0,20 mm vastagságú barnászöröses zománcszerűség borítja a pengét.

A Béla-várhegyi leletek másik érdekes darabja a pajzsdudor (3. kép 1), mely szintén a nagybányai Tartományi Múzeum tulajdonát képezi.



5. kép. A pajzsdudor szerkezeti rajza.

A pajzsdudor esetében, a Vende A. által közölt illusztráció és az eredeti között semmiféle eltérés sem tapasztalható, amint ez a mellékelt fényképről és rajzról is megállapítható (3. kép 1, 4-7. kép).

A Béla-várhegyi pajzsdudor alakját és méreteit illetően, hasonlít a herpályihoz, azzal a különbséggel, hogy a bélavárhegyi teljesen vasból készült és egy gyűrűsköteg kivételével nélkülöz minden ornamentációt.

A pajzsdudor három részből áll:

- a) a dudor alsó karimája (AC),
- b) a dudor lapja (BE) és
- c) a dudor csúcsa (DF) (5. kép).

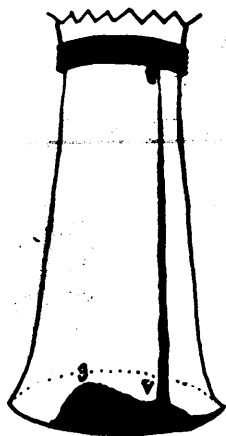
A három részt úgy rögzítették egymáshoz, hogy a dudor lapját felmelegítették s az így kitágult nyílásokba becsúsztatták az alsó karima felső, illetve a csúcs alsó részét. A dudor lapjának lehűlése után, a nyílások összeszűkültek, s oly szorosan simulnak a becsúsztatott részekre, hogy azok szilárdan állnak helyükön. Ezt, a szaknyelven muffolásnak nevezett eljárást ma is sok esetben alkalmazzák. Az 5. képen jól látható, hogy a világosabb árnyalatú lap (BE), hogyan rögzíti a sötét árnyalatú alsókarima BC, valamint a csúcs DE részét.

A pajzsdudor alsó karimája 45 mm. Ebből egy 21 mm-es 90 fokos szögben kihajló vízszintes rész (Gx) képezi a pajzsdudor alapját, míg egy 24 mm-es rész (AC) függőleges hengergyűrűt képez.

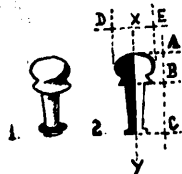
A pajzsdudor alapja (7. kép) alakjára nézve kerek. Az A és D oldalak kissé lapítottak. Ezért a szabályos kört elhagyva, annak formája enyhén ellipszis alakot ölt. Ezt bizonyítják az átmérők adatai is: AD = 151 mm, míg EH = 164 mm.

Az alsó karima alapjának szélessége AB = CD = EF = GH = 21 mm volt eredetileg, de ez az oxidáció következtében változást szenvedett. Egyes részeken kisebb lerakódás található, így például az A és E pontok közelében, ahol a jelenlegi szélesség nagyobb mint 21 mm, míg másutt erős rongálódást okozott, így az I. és II. szegecsnyílás közötti szakaszon, ahol a jelenlegi szélesség kisebb mint 21 mm.

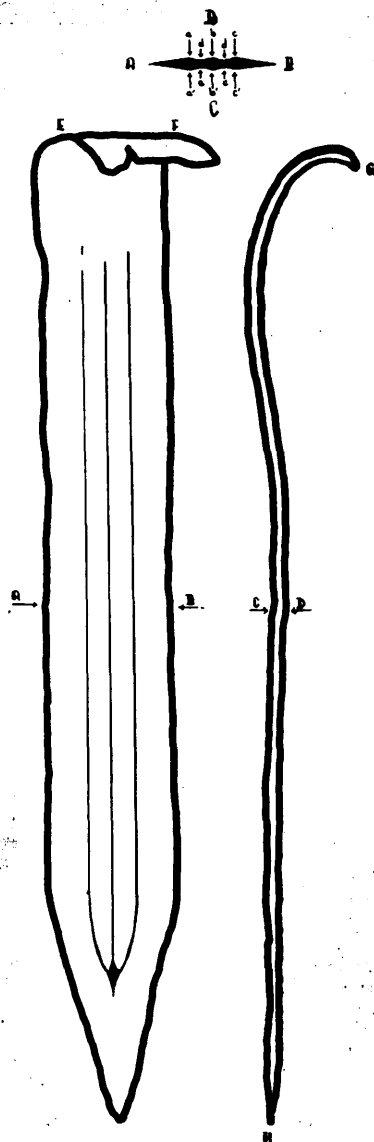
Az alsó karima alapján I., II., III. és IV.-el jelezve, egymástól szabályos 100 mm távolságra helyezkedik el az 5 mm átmérőjű négy szegecsnyílás.



6. kép. A pajzsdudor csúcának a rajza.



7. kép. A pajzsdudor alapjának szerkezeti rajza.



8. kép. A kardtöredék rajza.

Az I., II. és III.-ban, jelenleg is benne van a szegecs — mellyel valamikor a dudort a pajzshoz erősítették —, míg a IV. nyílás üres.

A szegecs (7. kép 1 és 2) teljes hossza (xy) 21 mm, melyből (AB) 8 mm fejrészt, míg (BC) 13 mm a tulajdonképpeni szegrészt képezi. A szegecsfej vastagsága 9,5 mm. A szegrész vastagsága a szegecsfejnél 5 mm, mely fokozatosan keskenyedve 3 mm-re csökken, és itt — amint a szegecseknél ez általában szokás — a vége rá van kalapálva az alátétre. A 7. kép 1 alatt látható a szegecs a karikával (alátéttel). Az alátét külső átmérője 8 mm, belső átmérője — a szegecs helye — 3,25 — 3,50 mm, míg a vastagsága 1,5 — 2 mm. A szegecs és az alátét anyaga vas s előállításuk kovácsolás útján történt.

Összehasonlítva egyrészt az alsókarima alapjának, az alátétnek, valamint a szegecs rákalapált végének összvastagságát, másrészt a szegrész (BC) hosszát, megállapíthatjuk, hogy a pajzs falának vastagsága — melyről a dudor származik — megközelítő pontossággal 7,5 — 8 mm-re becsülhető.

Az alsó karima hengergyűrűszerű függőleges részének (5. kép) átmérője (IJ) 130,5 mm, magassága (AC) 24 mm. Az alsó karima 6 mm széles BC részét szorosan körülöleli a dudor lapjának alsó része (alsó muffolás).

A pajzsdudor lapjának alsó átmérője (KL) 134,5 mm magassága (BE) 75,5 mm, felső átmérője MN-nél 32,5 mm, míg OP-nél 34,5 mm. A pajzsdudor lapja felül (DE rész = 6,5 mm) úgy van kiképezve, hogy a körbefutó öt gyűrű és a gyűrűk közt lévő négy mélyedés egy gyűrűsköteget ábrázol.

A pajzsdudor csúcsának alsó átmérője (RS) 30,5 mm, magassága (DF) 94,75 mm, felső átmérője (TU) 57 mm. A csúcs 6,5 mm széles DE részét szorosan körülöleli a pajzsdudor lapjának felső része (felső muffolás).

A pajzsdudor csúcsának tengelye 9 fokkal elfordul a függőlegestől a II. és III. szegecs közötti irányba. Ez az elferdülés — véleményem szerint — egy nagyobb ütés következtében jött létre. Ezt alátámasztja az a tény is, hogy a csúcs kifelé homoruló felső pereme ezen a részen sérült és hiányos s ez a C pontnál (6. kép) eléri a 12 mm mélységet. Ugyancsak ezen az oldalon van egy 88,25 mm hosszú (AB) jól kivehető repedés, mely az A pontnál eléri a 3 mm szélességet, míg a B pontnál teljesen összeszűkül.

A pajzsdudor teljes magassága (AF) 181,75 mm (5. kép). Falainak vastagsága nem mindenütt azonos, s ez a kovácsolt munkáknál gyakran tapasztalható, 2 — 2,5 mm között változik. Anyaga vas. Felületét — a nem oxidált részekben — egy 0,15 — 0,20 mm vastag barnás — vöröses zománcszerűség borítja.

A költözködések és a két világháború következtében a volt megyei múzeum gyűjteményének egy része elkallódott, másrésze — amit lelkes múzeumbarátoknak sikerült megmenteni — a különböző múzeumokban nyert elhelyezést. Így került a két leletdarab a nagybányai Tartományi Múzeum tulajdonába.

A Vende A. által említett többi Béla-várhegyi leletdarab sorsát nem ismerjük. Nem tudjuk, hogy azok csak lappanganak-e valamerre, vagy pedig megsemmisültek. Ezért is sajnálatos, hogy annak idején elmulasztották a leletek publikálását.

E két leletdarab korát meghatározni dokumentáció nélkül, olyan feladat, melyre határozott választ csak egy részletes ásatás adhat.⁹ Ennek elle-

⁹ 1892-ben, 1957-ben és 1962-ben csak részleges ásatások folytak Béla-Várhegyen.

nére egyes körülmények lehetőséget nyújtanak arra, hogy feltevésekbe bocsátkozzunk.

Egyes tényezők arra engednek következtetni, hogy e leletek kelta eredetűek.¹⁰ Ezt látszik alátámasztani elsősorban az, hogy mindkét tárgy aránylag puha vasból készült. Ezzel magyarázható a pengedarab markolat felé eső végének többszöri meghajlítása anélkül, hogy az elpattant volna. Hasonló anyagból és eljárással készült eszközöket a keltáknál (is ?!) figyelhetünk meg.

Másodszor számításba jöhet a La Tène kori temetkezések egyik sajátos eljárása, az elhunyt kardjának erőszakos meggörbítése is.¹¹ Egyes szakemberek véleménye szerint a penge meggörbíthetősége alátámasztja és támogatja azt a véleményt, hogy a kelta kardok aránylag puha vasból készültek.¹²

Ezt látszik igazolni harmadszor és nem utolsósorban az a tény is, hogy a pengedarab egy kétélű kard töredékét képezi, s köztudomású, hogy a kelták jellemző fegyvere is hasonló volt.¹³

Akadnak azonban olyan tényezők is, melyek – ha nem is szólnak ellene, de – kérdéssé teszik ezen leletek kelta eredetét.

Elsősorban az, hogy az általam ismert keltakori vaseszközökkel ellentétben, e két leletdarab szokatlanul jó állapotban maradt ránk, ami esetleg azzal is magyarázható, hogy több évszázaddal későbbi eredetűek (?) mint a kelta leletek.

Másodszorban az a tény, hogy a kardok erőszakos meggörbítése más népek temetési rítusában is megtalálható s így ez nem kizárólagosan kelta vonás. Mi több, hasonló lelet került elő egy vandál harcos sírjából Ardánházán, melyet Jankovich, M. a III. sz.-ra datál.¹⁴ Ez számunkra annál is érdekesebb, mert bizonyos hasonlatosság tapasztalható a vandál harcos kardpengéje és a Béla-várhegyi pengedarab között.

Mindamellet ha figyelembe vesszük még a pengedarabbal egy helyről feltételezhetően azonos kultúrrétegből származó pajzsdudor és a herpályi pajzsdudor – melyet a III. sz. második feléből származónak minősítenek¹⁵ – közötti hasonlóságot is, úgy vélem, elegendő ahhoz, hogy elvessük e leletek kelta eredetére vonatkozó feltevésünket.

Az elmondottakat összegezve a két lelet adatainak figyelembevételével, a pajzsdudor és a pengedarab korát a harmadik század második felére teszem.

Kellő dokumentáció hiányában kénytelen vagyok a további meghatározásoktól tartózkodni, de úgy vélem, nem járok messze a valóságtól, ha a pengedarabot egy vandál kard töredékének, míg a pajzsdudort a herpályi pajzsdudorral rokon eredetű maradványnak (talán keleti germán eredetűnek ?!) tekintem.

Nem lehetetlen, hogy ez a két leletdarab azon csatározásokból, harcokból származik, melyet a Felső-Tisza vidékén élő vandálok folytattak a harmadik század második felében a Dácia északnyugati határvidékén megjelenő – s terjeszkedni kívánó – új keleti germán nép, a gepidák ellen.

¹⁰ Ez a véleménye egyes munkatársaknak.

¹¹ *Récsei, V.*: A perkátai urnatemető és Vaskori lelet Fehérmegyében: AÉ., 1890. X. 268.

¹² *Paar I.*: Emlékek és leletek: AÉ. 1886. VI. 102.

¹³ *Istoria Romíniei*. Vol. I. București, 1960. Pag. 235.

¹⁴ *Jankovich, M.*: Podkarpatska Rus v prehistorii. Mukačevo, 1931. X. t. 1.

¹⁵ *Pulszky F.*: Magyarország Archaeológiája, II. kötet Budapest 1892. 18. old.