

A NAPKOR-PIRIPUCPUSZTAI BRONZLELET

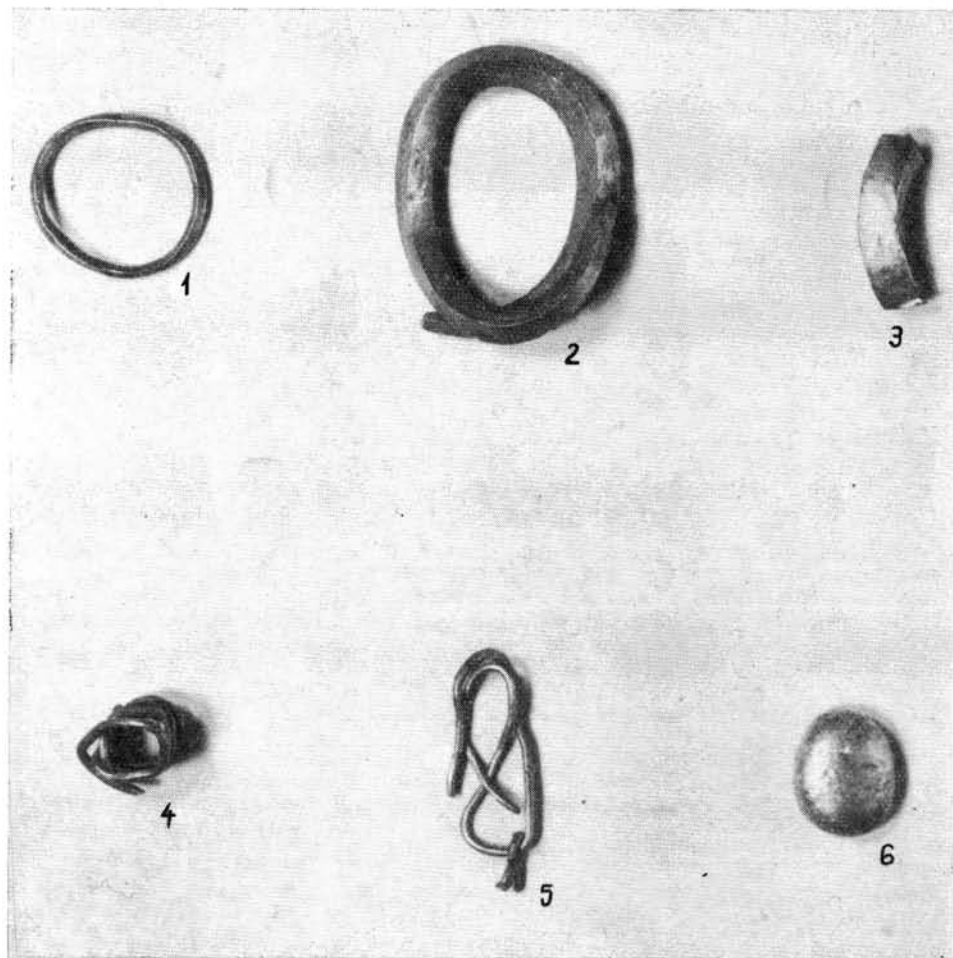
Napkor-Piripucpusztán (Szabolcs-Szatmár m., nyíregyházi j.), agyagkitermeléskor 1964-ben bronztárgyakat találtak. Ezt jelentették a nyíregyházi múzeumnak. A múzeum két munkatársa, Csallány Géza és Gombás András a helyszínen hiánytalanul összegyűjtötték a leleteket, s a lelőhelyen kisebb ásatást végeztek. Több bronztárgyat nem találtak már, előkerült azonban a leletet tartalmazó edény két darabja (*VIII. t. 1, 2. kép*).

A lelet a következő tárgyakat tartalmazza: 1. Tokos, füles balta. Síkozott pereme alatt vízszintes borda, amelyhez ívelt, háromszöget alkotó bordák csatlakoznak. Éle kiszélesedő, ívelt, csorba. H: 12,8 cm (*I. t. 1*). 2. Tokosfüles balta. Pereme síkozott. Oldalán az előbbi baltával megegyező bordadísz. A bordák alkotta háromszögben egy kiemelkedő pont van. A perem csorba. H: 12,8 cm (*I. t. 3*). 3. Tokos, füles balta. Élrésze hiányzik. Duzzadt pereme alatt középen háromszöget alkotó, kétoldalt ívelt bordák. H: 7,8 cm (*I. t. 2*). 4. Tokos, füles balta. Pereme alatt vízszintes, oldalán háromszög alakú, két szélén függőleges bordák. H: 11,6 cm (*I. t. 4*). 5. Tokos balta, füle letört. Pereme alatt vízszintes, s ebből kiinduló két háromszög alakú borda. Éle hiányzik. H: 9 cm (*I. t. 5*). 6. Tokos, füles balta. Pereme alatt két függőleges, oldalt kanyarodó borda. H: 9,5 cm (*I. t. 6*). 7. Füles, tokos balta. Felső része kétoldalt háromszög alakúan bemélyed. Éle csorba. H: 12,8 cm (*II. t. 1*). 8. Tokos, füles balta. Keskeny pereme alól két borda fut két oldalt az élig. Éle csorba. H: 10,5 cm (*II. t. 2*). 9. Tokos balta, füles. Egyenes pereme, sima oldala van. H: 11,8 cm (*II. t. 3*). 10. Félholdas kávájú, tokos, füles balta. Éle csorba. H: 8,7 cm (*II. t. 4*). Félholdas kávájú, kis tokos balta, füles. H: 7,8 cm (*II. t. 5*). 12. Tokos balta. Félholdas kávájú, füle letört. Hatszögletes átmetszetű. H: 10,2 cm (*II. t. 7*). 13. Tokos, füles balta. Pereme félholdas kávájú. Alsó része hiányzik. H: 9,8 cm (*II. t. 8*). 14. Tokos balta. Peremrészén három vízszintes borda. Nem volt füle. H: 11,4 cm (*II. t. 6*). 15. Balta kiszélesedő élrésze. Élh.: 5,6 cm (*II. t. 9*). 16. Balta töredék, a felső tokrész hiányzik. A penge alul kiszélesedik. H: 10,7 cm (*III. t. 5*). 17. Tokos véső. Pereme alatt három, egymás alatt elhelyezkedő háromszög alakú borda. H: 13,8 cm (*III. t. 3*). 18. Lándzsacsúcs. Oldala ívelt. Lapján két oldalt a szélek irányát követő borda van. Tokja oldalt átfúrt, alul öntés-hiba miatt lyukas. H: 21,6 cm (*III. t. 1*). 19. Lándzsacsúcs. Tokjának a penge közepén levő része bordázott, alul pedig két oldalt átfúrt. Alsó részén öntőcsapok maradványai. Kettétört, egyik szárnya csorba. H: 17,6 cm (*III. t. 2*). 20. Lándzsacsúcs. Ívelt oldalú volt, de szélei letöredeztek. Tokjának alsó részén lyuk van. H: 20,5 cm (*III. t. 4*). 21. Lándzsacsúcs, felső része hiányzik. Szárnyai szögletesen záródnak a tokhoz. Két oldalt a tok átfúrt. H: 9,2 cm (*III. t. 6*). 22. Lándzsacsúcs, a tokrész hiányzik, szárnyai csorbák. Ívelt oldalú volt. H: 13,2 cm (*III. t. 7*). 23. Lándzsacsúcs, felső

része hiányzik. Hosszú tokrésze oldalt átfúrt. H: 10,6 cm (III. t. 8). 24. Markolatnyújtványos sarló. Markolatán három borda van, a középső a markolat alsó részén két felé válik. Ívátm.: 14,2 cm (IV. t. 1). 25. Markolatnyújtványos sarló. Pengerészenek nagyobbik fele hiányzik. A markolat közepén levő borda alul kettősen szétágazik. H: 11,5 cm (IV. t. 2). 26. Markolatnyújtványos sarló. Markolatrésze erősen kopott. A két szélső borda mellett valószínűleg középső is volt, amelyet egy vízszintes borda zárt le. Ívátm.: 11,6 cm (IV. t. 3). 27. Sarlótöredék. A markolaton három rovátkolt borda van. H: 9,7 cm (IV. t. 4). 28. Markolatnyújtványos sarló. A markolaton három rovátkolt borda van. Ívátm.: 12,2 cm (IV. t. 5). 29. Sarlótöredék. A markolaton három függőleges, a pengén egy enyhe vízszintes borda van. H: 10,2 cm (IV. t. 6). 30. Markolatnyújtványos sarló. A markolaton három rovátkolt függőleges, a penge hátán pedig két borda van. Ívátm.: 10,9 cm (IV. t. 7). 31. Sarló markolata. Három függőleges borda van rajta. H: 9,5 cm (IV. t. 8). 32. Markolatnyújtványos sarló. A markolaton levő három borda közül a középső alul kétfelé válik. A pengén is van egy borda. Ívátm.: 12 cm (V. t. 1). 33. Gombos végű sarló töredéke. Hátán két borda. H: 8,1 cm (V. t. 2). 34. Sarló pengetöredéke. H: 7,5 cm (V. t. 3). 35. Markolatnyújtványos sarló. Pengéjének vége hiányzik. Markolatán három függőleges borda van. Ívátm.: 9,9 cm (V. t. 4). 36. Markolatnyújtványos sarló, pengéjének vége hiányzik. A markolaton három, a pengén egy borda van. Ezek erősen lekoptak. Ívátm.: 13,1 cm (V. t. 5). 37. Markolatnyújtványos sarló, pengéjének vége hiányzik. A markolaton három függőleges, a pengén egy borda van. Ívátm.: 12,2 cm (V. t. 6). 38. Markolatnyújtványos sarló. A penge vége hiányzik, a markolat szélein egy-egy rovátkolt borda. Ívátm.: 11,9 cm (V. t. 7). 39. Markolatnyújtványos sarló, pengéje hiányos. A markolaton három függőleges borda van. Ívátm.: 12,2 cm (VI. t. 2). 40. Gombos végű sarló. Hátán két borda fut végig. Ívátm.: 26,1 cm (VI. t. 1). 41. Kardmarkolat- és pengetöredékei. A markolat külső része nagyrészt hiányzik, csupán záródása van meg. Ezt helyenként kis többszörös körökből álló minta díszíti. A penge egyenesvonalú, közepén alig kiemelkedő, széles borda. H: 13, 9,2 és 15,1 cm (VI. t. 3–5). 42. Markolatnyújtványos kés. A markolaton két ép és egy kitorrt szegecslyuk. H: 16,1 cm (VI. t. 9). 43. Fűrészlemez. H: 18,6, 17,8, és 16 cm (VI. t. 6–8). 44. Kis véső, felső része törött. H: 9,4 cm (VII. t. 2). 45. Kerek átmetszetű, díszítetlen huzalkarperec. Átm.: 9,5 cm (VII. t. 1). 46. Kerek átmetszetű huzalkarperec, nyitott. Átm.: 9,7 cm (VII. t. 3). 47. Nyitott huzalkarperec. Átm.: 7,9 cm (VII. t. 5). 48. Kerek átmetszetű, sűrű rovátkolással díszített karperec. Átm.: 8 cm (VII. t. 4). 49. Kerek átmetszetű, sűrű rovátkolással díszített karperec. Átm.: 8 cm (VII. t. 6). 50. Kerek átmetszetű huzaltöredék. H: 9,8 cm (VII. t. 7). 51. Vastagabb huzaltöredék. Kerek átmetszetű. H: 13,3 cm (VII. t. 8). 52. Összehajlított huzal. Kerek átmetszetű. H: 9,8 cm (VII. t. 10). 53. Kétfelé hajlított bronzlemez. Sz.: 9,3 cm (VII. t. 9). 54. Spirálkorong. Kerek átmetszetű huzalból készült. Átm.: 6,9 cm (VII. t. 11). 55. Balta éltöredéke. Sz.: 4,9 cm (VII. t. 12). 56. Bronz öntörög. Egyik felülete sima. H: 9,5 cm (VIII. t. 2).

A lelet restaurálása után az egyik tokosbaltában elrejtve hat darab kis aranytárgyat találtak. Ezek a következők: 1. Karperec összehajlított töredéke. Négyszögletes átmetszetű. Átm.: 3,4 cm. súly: 14,3 gr. (I. kép 2). 2. Karika, négyszögletes átmetszetű. Két vége egymásra van hajlítva. Átm.: 1,8 cm, súlya: 1,25 gr. (I. kép 1). 3. Négyszögletes átmetszetű huzaltöredék,

valószínűleg karperecből származik. H: 1,8 cm, súlya: 4,95 gr. (1. kép 3).
 4. Spirálisba összehajtogatott kerek átmetszetű huzal. H: 1 cm, súlya:
 1,65 gr. (1. kép 4). 5. Összehajtott huzal, kerek átmetszetű. H: 2,3 cm, súlya:
 1,05 gr. (1. kép 5). 6. Ovális aranyrög. Átm: 1,3 cm, súlya: 6,85 gr. (1. kép 6).
 Az aranytárgyak közül a 4. számú spirális a 3. számú karperec töredékre volt
 ráhúzva.



1. kép. Aranytárgyak a Napkor-piripucpusztai br. leletből. Nyiregyháza, Múzeum.
 1/1 nagys.

A Napkor-piripucpusztai leletben levő tárgyak többsége, a bronzkor végén a Középső-Duna-medencében általánosan használt eszköztípusokhoz tartozik. Pontosabb kormeghatározásuk tehát eléggé nehéz, de ha egy-egy tárgy nem is, maga a leletgyűttes jól keltezhető egy szűkebb időszakra is.

A leginkább kormeghatározó tárgyak az oldalukon bordákkal díszített tokos balták. Legidősebb köztük az, amelynek oldalán két háromszög alakú bordadísz van (I. t. 5). Ilyen tokos baltákat Közép-Európában először a

Dunától nyugatra eső területeken használtak, a Reinecke BD periódusban, majd egészen általános eszköztípusokká váltak a következő, Hallstatt A₁ korszakban.¹ Fül nélküli és füllel ellátott változatuk ismert. A Felső-Tisza-vidéken és Erdélyben főleg a Hallstatt A periódus első felébe tartozó raktárleletekben fordulnak elő.² Ez a baltatípus lehetett a mintaképe a másik két, háromszögletű bordákkal díszített tokos baltának (*I. t. 1, 3*). Ezeket a síkozott, vastag perem és a háromszoros, ívelten futó bordázat különbözteti meg az előbbi fajtától. Ilyen baltákat a Hallstatt A periódus első felének megfelelő korszakban kezdtek el készíteni,³ de általánossá használatuk csak a Hallstatt A₂ és Hallstatt B₁ periódusok idején vált⁴.

Az előbbi baltatípusok egyik változata az *I. t. 4* számú tokos balta. Egészen pontos párhuzama a kemecsei raktárleletből ismert.⁵ Ez a Hallstatt A korszak első felére keltezhető.

A Kárpát-medence keleti felében használt tokos balta formák sorába tartoznak a Napkor-piripucpusztai lelet egyenes peremű díszítetlen oldalú tokos baltái (*II. t. 1–2*). Jellemző vonásuk, hogy oldalukon a peremtől az élig futó borda van. Ezeket a tokos baltákat Moldvában⁶ és Erdélyben⁷ a Reinecke BD periódusnak megfelelő időszakban kezdték készíteni, de a következő korszakban, a Hallstatt A periódusban is ismertek voltak ott,⁸ s a Felső-Tisza-vidéken⁹ egyaránt.

¹ *Holste, F.*: Bayerische Vorgeschichtsblätter 13–15 (1936–38) 12.; *Kőszegi F.*: Acta Arch. Hung. 12 (1960) 162.

² *Hampel J.*: A bronzkor Magyarhonban. CXCI. t. 25–26, *Jósa A. – Kemenczei T.*: A nyíregyházi Jósa András Múzeum Évkönyve 6–7 (1963–64) XLVIII. t. 25–26 – *Piricse.*; *Hampel J.*: A bronzkor... CCXXX. t. 2, CCXXXII. t. 15, CCXXXIX. t. 22, 24., *Jósa A. – Kemenczei T.*: A nyíregyházi... XXIX. t. 59, 64, 71–72 – *Kemecse, Vitéz Lajos földje.*; *Hampel J.*: A bronzkor... XCLV. t. 28, 36, 46., *Dumitrescu, H.*: Dacia 5–6 (1935–36) 204., 5. kép 3, 201., 4. kép 1, 5 – *Ispánlak.*; *Holste, F.*: Hortfunde Südosteuropas (Marburg Lahn 1951) XXIV. t. 12, 25, XXV. t. 15–18. – *Szenterzsébet*, XLV. t. 3 – *Felsőújvár.*; *Jósa A. – Kemenczei T.*: A nyíregyházi... III. t. 54 – *Apagy*, XVII. t. 8, 10, XVIII. t. 11 – *Bodrogzsadány*, XXXVII. t. 38 – *Nagyhalász.*; *Kemenczei T.*: HOMÉ 5 (1965) XVIII. t. 2 – *Finke.*

³ *Dumitrescu, H.*: Dacia 5–6 (1935–36) 201., 4. kép 9 – *Ispánlak.*; *Filimon, A.*: Dacia 1 (1924) 348., 19 – *Suseni.*; *Jósa A. – Kemenczei T.*: A nyíregyházi... VIII. t. 85 – *Balsa.*

⁴ *Tompa F.*: BRGK 24/25 (1934–35) LII. t. 6 – *Jászkarajenő.*; *Hampel J.*, A bronzkor... XCV. t. 4 – *Bodrogkeresztúr.*; *Jósa A. – Kemenczei T.*: A nyíregyházi... XXXVIII. t. 5–8 – *Nagykálló*, XLII. t. 10 – *Nyíregyháza*, LII. t. 14 – *Rohod II*, LIX. t. 14 – *Tiszaeszlár*, LXI. t. 6 – *Nyírtúra*, LXII. t. 1 – *Ecsedi lép.*; *Mozsolics A.*: Arch. Ért. 90 (1963) 253., 1. kép 1–3 – *Nagykálló.*

⁵ *Hampel J.*, A bronzkor... CCXXXIX. t. 13.; *Jósa A. – Kemenczei T.*: A nyíregyházi... XXIX. t. 73.

⁶ *Petrescu – Dimbovița, M.*: Arch. Mold. 2/3 (1964) 257., 4. kép 1 – *Doljesti.*; *Grigore Foit*: Arch. Mold. 2/3 (1964) 463., 1. kép 1–3 – *Ilseni.*; *Dinu, M. – Coman, G.*: Arch. Mold. 2/3 (1964) 472., 1. kép 1 – *Bozia Noua.*; *Rusu, M.*: Arch. Mold. 2/3 (1964) 239., 1. kép 2–3. – *Rebrisoara.*

⁷ *Roska M.*, Über die Herkunft der sg. Hakensicheln: ESA 12 (1938) 157., 4. kép 1 – *Hunyad m.*, 157., 3. kép 2. – *Érmihályfalva*, 161., 7. kép 2 – *Nádaspapfalva.*; *Roska M.*: Erdély Régészeti Repertoriuma (Kolozsvár 1942) 176., 209. kép 7 – *Mezőcikud.*; *Holste F.*: Hortfunde... XLII. t. 34 – *Mezőcikud*, XLVIII. t. 14 – *Popesti.*

⁸ *Hampel J.*: A bronzkor... CXLV. t. 34, 38, *Dumitrescu, H.*: Dacia 5/6 (1935–36) 204., 5. kép 4, 10–11, 13, 16 – *Ispánlak.*; *Holste, F.*: Hortfunde... XLV. t. 13 – *Felsőújvár*, XXIV. t. 2–4 – *Szenterzsébet.*; *Berciu, I.* – *Popa, A.*: Acta Arch. Carp. 7 (1965) 70., 1. kép 2 – *Zlatna.*

⁹ *Hampel J.*: A bronzkor... XXIX. t. 76–77., *Jósa A. – Kemenczei T.*: A nyíregyházi... CCXXXII. t. 10 – *Kemecse*, XXXVII. t. 41 – *Nagyhalász*, L. t. 13 – *Rohod.*

Ugyanehhez a típushoz tartozik az a tokos balta, amelynek oldalán a két borda nem ferdén, hanem függőlegesen halad, s vízszintesen záródik a balta széléhez (I. t. 6). Megjegyezzük, hogy ezek a tokos balták csaknem ugyanolyanok, mint az ún. erdélyi típusú balták. A különbség köztük az, hogy míg az erdélyi típusokon kétoldalt háromszög alakban bemélyed a tokos balta oldala, addig ezeken a tokos baltákon a borda és az oldalszél fog közre egy háromszögű területet. Mindkét baltatípus ugyanabban az időszakban volt használatban a Kárpát-medence keleti felében.¹⁰

A formai hasonlóság alapján idesorolhatjuk a hasonló alakú, de sima oldalú tokos baltát is (II. t. 3).

Többszörös borda-díszítésű tokos baltákat (I. t. 2) már a Reinecke BD korszakban is készítettek a Kárpát-medence keleti felében¹¹. Ekkor azonban még csak igen ritkán fordulnak elő, s inkább csak a későbbi korszakokban váltak gyakoribbá.

A félholdas kávájú tokos balták (II. t. 4–5, 7–8) a Középső-Duna-medence keleti fele bronzművességének leggyakrabban készített eszköz-típusai. Csekély formai változással többszáz éven át, a Reinecke BD korszaktól a Hallstatt B periódus elejéig tartott használatuk.¹²

Főleg a Hallstatt A periódus első felében tartozó raktárleletekben találjuk meg a fül nélküli, többszörös bordázott peremű tokos balta (II. t. 6) párhuzamait.¹³ Nem ismeretlen azonban a Hallstatt B₁ periódus folyamán sem.¹⁴

A különböző formájú tokos vésők a bronzkor közepétől kezdve ismertek voltak.¹⁵ A napkori lelet tokosvésőjéhez (III. t. 3) leginkább hasonlót az erdélyi felsőújvári és a dunántúli bakonyi leletben találunk.¹⁶ Mindkettő a Hallstatt A₁ periódusba tartozik.

A Reinecke BD és Hallstatt A₁ korszakokban Közép-Európában általánosan használt fegyverforma volt az ívelt oldalú lándzsahegy (III. t. 1, 4, 7, 8).¹⁷ Előfordul azonban a Hallstatt A₂ periódus bronzleletei közt is.

A függőleges bordákkal megerősített tokú lándzsahegyek (III. t. 2) lelőhelylistáját D. Garašanin állította össze. Ez, s az azóta előkerült leletek alapján kétségtelen, hogy a Kárpát-medence keleti felének jellegzetes fegyvertípusa volt a bordázott tokú lándzsahegy.¹⁸ A középsőbronzkori Wietenberg kultúra lelőhelyén előkerült darab bizonyítja, hogy Erdély volt az a terület, ahol legkorábban kezdték készíteni.

¹⁰ Roska M.: ESA 12 (1938) 154.; *Mozsolics A.*: Acta Arch. Hung. 12 (1960) 121.

¹¹ Vezető a debreceni Déri Múzeumban. 1935. 50 – Érmihályfalva.; *Kemenczei T.*: HOMÉ 5 (1964–65) XIII. t. 8 – Felsősolca.

¹² Nestor, I.: BRGK 22 (1932) 138.; *Foltiny, S.*: Zur Chronologie der Bronzezeit des Karpatenbeckens (Bonn 1955) 91.; *Bernjakovič, K.*: SA 8 (1960) 332.

¹³ *Hampel J.*: A bronzkor... CXIX. t. 8 – Kér, CCXXIX. t. 31, *Jósa A.* – *Kemenczei T.*: A nyíregyházi... XXIX. t. 68 – Kemecse.; *Holste, F.*: Hortfunde... XLV. t. 16 – Felsőújvár.; *Tasić, N.*: RVM 11 (1962) 132., I. t. 10 – Jakovo.; *Garašanin, D.*: Katalog der Vorgeschichtlichen Metalle (Beograd 1954) VIII. t. 4 – Brestovik.; *Filimon, A.*: Dacia 1 (1924) 346., 15. kép – Suseni.

¹⁴ Debreceni Déri Múz. Évk. 1948–56. III. t. – Debrecen-Dombostanya.

¹⁵ *Foltiny, S.*: Zur Chronologie... 103, *Mozsolics A.*: Bronzefunde des Karpatenbeckens (Budapest 1967) 63.

¹⁶ *Holste, F.*: Hortfunde... XXIII. t. 14, XLV. t. 20.

¹⁷ *Holste, F.*: Germania 25 (1941) 162.

¹⁸ *Garašanin, D.*: RVM 5 (1956) 15–19.; *Rusu, M.*: Arch. Moldv. 2/3 (1964) 237.

Horedt, K.: Dacia 4 (1960) 129.

A napkori lelet legfiatalabb tárgyának látszik az a lándzsacsúcs, amelynek szárnya szögletesen záródik a tokhoz (*III. t. 6*). Ez a lándzsaforma a nyugati bronzleletekben általában a Hallstatt B korszakot jelzi.¹⁹ A napkori lelet többi tárgya viszont ellentmond annak, hogy a Felső-Tiszavidéken is kizárólag erre a korszakra keltezzük, bár mint a tiszaezlári lelet is mutatja, a Hallstatt B korszakban is ismert volt ott.²⁰ Első jelentkezése viszont ezen a területen, a napkori lelet tanúsága szerint, a Hallstatt A periódusra helyezhető. Ezt megerősíti az észak-jugoszláviai jakovoi és rudniki lelet, amelyekben szintén Hallstatt A korú tárgyakkal együtt került elő ilyen lándzsacsúcs.²¹

A kardtöredékek (*VI. t. 3–5*) valószínűleg Riegsee típusú kardhoz tarthatottak. A markolat záródásán elmosódottan, kettős vonalból összetett körökből álló minta látható. Ez pedig a Riegsee típusú kardok jellemző vonása. Az egyenes penge is arra mutat, hogy nem késői kardtípushoz tartozhatott.

A Riegsee kardtípus készítésének központja a Reinecke BD korszakban Dél-Németország volt.²² A Kárpát-medencében azonban a Hallstatt A korszak első felére jellemző raktárleletekből ismerjük.²³

A markolatnyújtványos kések (*VI. t. 9*) a Kárpát-medencében egynél több voltak használatban az ún. Peschiera típusú markolatnyújtványos törökkel, azaz a Reinecke BD és Hallstatt A₁ periódusok emlékműanyagához tartoznak.²⁴ Ilyen kések a feketetóti és málnási leletben a Reinecke BD,²⁵ míg a felsőújvári és gemeri leletben a Hallstatt A₁ korszak hagyatékaik.²⁶

A markolatnyújtványos sarlók közt három típust tudunk megkülönböztetni. Az elsőbe azok tartoznak, amelyek markolatán három függőleges borda van (*IV. t. 3–8, V. t. 4–6, VI. t. 2*). A második típusnál a középső borda a markolat végén kétfelé válik (*IV. t. 1–2, V. t. 1*). A harmadik típust egy sarló képviseli. Ennek a markolat két szélén van egy-egy borda (*V. t. 7*).

Közép-Európában a Reinecke BD periódus folyamán váltak általánosan használt eszköztípusokká a markolatnyújtványos sarlók, s formájuk szinte csak a Hallstatt B periódus elején változott meg.²⁷ Időrendi különbséget tehát igen nehéz az egyes változatok között megállapítani. Annyit azonban megfigyelhetünk, hogy azok a sarlók, amelyek markolatán három függőleges borda van (*IV. t. 1–8, V. t. 1, 4–6, VI. t. 2*), a legkorábbiak közé tartoznak. A Kárpát-medencében a Reinecke BD korú leletekben csak ilyenek for-

¹⁹ *Holste, F.*: PZ 26 (1935) 70–71.; *Müller-Karpe, H.*, Beiträge zur Chronologie der Urnenfelderzeit nördlich und südlich der Alpen (Berlin 1959) 109.

²⁰ *Hampel J.*: A bronzkor... CCXVI. t. 5–Aranyos, CXCVI. t. 23–Piricse, CXLIV. t. 3–Ispánlak.; *Holste, D.*: Hortfunde... XLVI. t. 1–2. – Felsőújvár.

²¹ *Tasić, N.*: RVM 11 I. t. 14.; *Garašanin, D.*: Katalog... XVI. t. 3

²² *Jósa A.* – *Kemenzei T.*: A nyiregyházi... LIX. t. 8.

²³ *Holste, F.*: Die bronzezeitlichen Vollgriffschwerter Bayers (München 1953) 29.

²⁴ *Peroni, R.*: Badische Fundberichte. 1956. 19–92.; *Müller-Karpe, H.*: Beiträg 89.; *Mozsdlics A.*, Bronzefunde... 125–126.

²⁵ *Roska M.*: Erdély... 170., 204. kép.; *Holste, F.*: Hortfunde... XXXI. t. 2.

²⁶ *Holste, F.*: Hortfunde... XLVI. t. 47, 49.; *Paulik, J.*: Študijne zvesti AUSAV 15 (1965) 90., t. I–2.

²⁷ *Holste, F.*: PZ 34/35 (1949–50) 81.; *Müller-Karpe, H.*: Beiträg... 109.

dulnak elő.²⁸ A Hallstatt A₁ korszak emlékanyagában általánossá lesznek. E periódusból származó raktárleletekben fordul elő először az a sarló típus, amelynek markolata szélén egy-egy borda van (V. t. 7). Az előbbi forma mellett azonban csak egy-egy példányban található meg a Hallstatt A₁ korú raktárleletekben.²⁹ A Hallstatt A₂ periódusra már ez a sarlóforma a jellegzetes,³⁰ de előfordul még a Hallstatt B₁ periódusba tartozó bronzleletekben is.³¹ A három bordás markolatú sarlók is megtalálhatók ritkán Hallstatt A₂ sőt Hallstatt B₁ periódusokba tartozó leletekben is.³²

A Napkor-piripucpusztai leletben lévő sarlók tehát hosszú időn keresztül ismert sarlótípusokhoz tartoztak. Összességükben azonban a Hallstatt A periódus első felére jellemző képet mutatnak (sok sarló markolatán három bordával, egy sarló a markolatszéleken egy-egy bordával).

Egy gombos végű sarló (VI. t. 1) és egy ugyanilyenek a töredéke (V. t. 2) is található a lelet tárgyai között. A Kárpát-medencében, a Reinecke BB periódus folyamán, a Koszideri típusú kincsleletekben fordulnak elő legkorábban gombos végű sarlók, s innentől kezdve a Hallstatt B₁ periódusig minden korszak bronzleleteiből ismerjük ezeket. Egyes részleteik alapján az idősebb sarlótípusok jól megkülönböztethetők a fiatalabbaktól.³³ A napkori sarlók, a bordázott penge, a gombnak a pengé hátán való elhelyezése alapján a Hallstatt A periódushoz tartoznak.

²⁸ *Hampel J.*: A bronzkor... CXXII. t. 34 – *Domahida*, CXCVI. t. 24 – *Kemecse; Jósa A. – Kemencei T.*: A nyíregyházi... XXXI. t. 2 – *Kemecse – Orvosdomb dűlő*, XXXII. t. 16 – 17 – *Kemecse, Fráter Miklós birtok; Andriesescu, J.*: Dacia 2 (1925) V. t. 4 – *Drajna-de-Jos*; *Vezető a debreceni Déri Múzeumban*. 1935. 50. – *Érmihályfalva; Roska M.*: Erdély... 254., 314. kép *Szamosszéplak; Holste, F.*: Hortfunde... XXXIII. t. 30 – *Felsőboldád*.

²⁹ *Hampel J.*: A bronzkor... XCIX. t. 1 – *Bozsok*, CXXV. t. 10, 12 – *Újszőny*, CXLVIII., t. 17 – 18, 29 – *Ispánlak*, CLII. t. 10, 24 – 25 – *Bonyhád*, CLV. t. 10, 12, 14 – *Pölöske*, CXCH. t. 21 – *Pirice*, CCX. t. 15 – 16 – *Kurd*, CCXIV. t. 22 – *Rinyaszentkirály*, CCXXXIII. t. 9 – *Kemecse. Miske K.*: Arch. Ért. 19 (1899) 61., 11, 14, 15 – *Felsőszentlászló; Mozsolics A.*: Arch. Ért. 76 (1949) XVIII. t. 6 – 7, XIX. t. 7 – *Pécs – Makárhegy*, XXV. t. 14 – *Badacsony; Holste, F.*: Hortfunde... XXVII. t. 17, 19, 24 – *Szenterzsébet*, XXXI. t. – *Füzesabony*, XLII. t. 15 – *Sióagárd*, XLVIII. t. 32 – *Sarkad; Garašanin, D.*: Katalog... XV. t. 4 – *Privna Glava, Tasić, N.*: RVM 11 (1962) I. t. 6 – *Jakovo; Jósa A. – Kemencei T.*: A nyíregyházi... II. t. 41, III. t. 49 – *Apagy*, VI. t. 53, VII. t. 61 – *Balsa*, XVII. t. 2 – *Bodrogzsadány; Török Gy.*: Dolg. 1940. I. t. 28. – *Lengyeltóti*.

³⁰ *Hampel J.*: A bronzkor... CXCV. t. 19 – 23 – *Nagydém*, CLIX. t. 17 – 18 – *Gyermel*, CCIX. t. 26 – *Herczeghalom; Pintér S.*: Arch. Ért. 19 (1899) 58., II. t. 9 – 10 – *Ecseg; Darnyai K.*: Arch. Ért. 30 (1910) 428., 13 – 16 – *Uzsavölgy; Tompa F.*: BRGK 24/25 (1934 – 35) LII. t. 3 – *Jászkarajenő; Holste, F.*: Hortfunde... XXIII. t. 23 – *Mohács*, XXX. t. 24 – *Vésztő*, XXXIV. t. 22 – *Torvaj; Paulik, J.*: Arch. Roz. 17 (1965) 381., 114. kép 10 – 11, 13 – 16 – *Brvniste*.

³¹ *Hampel J.*: A bronzkor... CCXXXV. t. 11 – 12. stb. – *Velem*, CLVII. t. – *Kenderes; Csallány G.*: Fol. Kerp. 1/2 (1939) III. t. 5 – *Szentes-Nagyhegy; Debreceni Déri Múz. Évk.* 1941. 52., 14. kép – *Hajduszóvát; Holste, F.*: Hortfunde... XL. t. 19., 21., 25 – *Aranyos; Jósa A. – Kemencei T.*: A nyíregyházi... XXVI. t. 8 – *Kántorjánosi*, LI. t. 1, 6 – *Rohod II.; Aricescu, A.*: SCIV 16 (1965) 30., 8. kép 15 – 21 – *Simbăta Nouă*.

³² *Hampel J.*: A bronzkor... XCV. t. 22 – *Bodrogkeresztúr*, CCXXXIX. t. 1 – *Velem; Hoernes, M.*: Arch. Ért. 24 (1904) 207., 2. kép – *Puchov; Holste, F.*: Hortfunde... XXIII. t. 21 – 22 – *Mohács; Müller – Karpe, H.*: Beitrage... CXXX. t. B. 3 – *Junckendorf*.

³³ *Mozsolics A.*: Bronzfunde... 67.

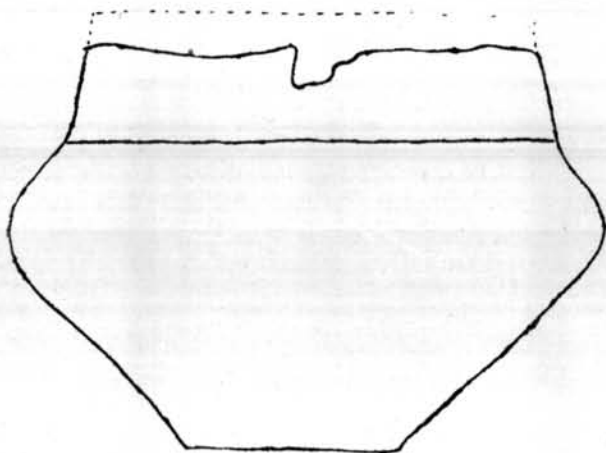
Nem alkalmas pontosabb kormeghatározásra a kis véső (VII. t. 2). Jó párhuzamait azonban a Hallstatt A periódus első felébe tartozó leletekből is ismerjük.³⁴

A fűrészlemezek (VI. t. 6–8) legkorábbi előfordulása a Kárpát-medence egész területén a Hallstatt A periódus kezdeti idejére esik, de nem ismeretlenek a Hallstatt B₁ korszakban sem³⁵.

A Kárpát-medence keleti felében az ópályi depot-horizontba tartozó leletekben fordulnak elő leggyakrabban a sűrű vonalkázással díszített karperecek (VII. t. 4, 6). Nem ritkák azonban a Hallstatt A korszak első felére keltezhető raktárleletekben sem.³⁶

Tág korhatárok közé keltezhetjük a sima, díszítés nélküli karpereceket (VII. t. 1, 3, 5). Reinecke BD, Hallstatt A és B korú leletekben egyaránt előfordulnak.

A Napkor-piripucpusztai leletben lévő töredékes bronztárgyak, így a tokosbaltarészek (III. t. 5, VII. t. 12, II. t. 9), sarlóhegy (IV. t. 3), huzalok, (VII. t. 7–8, 10), spirálkorong (VII. t. 11), összehajlított bronzlemez (VII. t. 9), öntőrög (VIII. t. 2), nem alkalmasak pontosabb kormeghatározásra.



2. kép. A Napkor-piripucpusztai br. lelet cserépedénye.

A Kárpát-medence keleti felében számos bronzkorvégi aranyelet került elő.³⁷ Bronz és aranytárgyak együtt, egy leletben már ritkábban fordulnak elő. A Napkor-piripucpusztai raktárleletben az egyik tokos baltában elrejtve kis aranytárgyak (1. kép) voltak. Ezek közül viszonylagos kormeghatározó értéke a szögletes átmetszetű karperec-töredékeknek (1. kép 2–3) és gyűrű-

³⁴ Hampel J.: A bronzkor... CXV. t. 7 – Sajógömör II.; *Mozsolics A.*: Arch. Ért. 76 (1949) XVII. t. 7 – Pécs – Makárhegy, XXIII. t. 18–21 – Badacsony.

³⁵ Bernjakovič, K.: SA 8 (1960) 333–334.; *Rusu, M.*: Dacia 7 (1963) 187.

³⁶ Kemenczei T.: HOMÉ 5 (1964–65) 128–129; *Mozsolics A.*: Acta Arch. Hung. 18 (1966) 32.

³⁷ *Mozsolics A.*: Der Goldfund von Velemszentvid (Basel 1950): Acta Arch. Hung. 15 (1963) 74–75., Acta Arch. Hung. 18 (1966) 15–33.

nek (1.kép1) van. Ezek bronzból és aranyból egyaránt az ópályi típusú kincsleletekben jelentek meg nagyobb számban, de gyakoriak a Hallstatt A korszakra jellemző leletgyűtéseken is.³⁸

A bronztárgyakat tartalmazó edény kihajló peremű volt. Színe szürke. Magassága: 20, fenékátmérő: 10 cm. Nyaka hengeres, válla ívelt, alsó részén fordított csonkakúpalak (VIII. t. 1, 2. kép). Hasonló edények a Hallstatt A – B korszakban az egész Kárpát-medencében ismertek voltak. Mivel a lelet elrejtésének korában a Felső-Tiszavidéken a Gáva kultúra népe élt, a bronztárgyak kétségtelenül e népesség emlékéanyagába tartoznak.

A Napkor-piripucpusztai bronzleletben lévő tárgyak többsége a Reinecke BD korszakban ismert volt (tokosbalták: I. t. 5, 6, II. t. 1–5, 7–8, ívelt oldalú és bordázott tokú lándzsák: III. t. 1–2, 4, 7–8, markolatnyújtványos sarlók: IV. t., V. t. 1, 4–6, VI. t. 2. Riegsee típusú kard: VI. t. 3–5, markolatnyújtványos kés: VI. t. 9, sűrűn rovátkolt karperecek: VII. t. 4, 6, négyszögletes átmetszetű karikák: 1. kép 1–3). Többségük azonban a Felső-Tiszavidéken csak a következő korszakban, a Hallstatt A₁ fokozatban vált gyakorivá, s lett e periódus bronzleleteinek leggyakoribb alkotóelemévé. Ezek mellett azonban új, a Hallstatt A korszakra jellemző tárgyak is vannak a leletben (tokos balták: I. t. 1–4, II. t. 6, tokos véső: III. t. 3, lándzsacsúcs: III. t. 6, markolatnyújtványos sarlók: V. t. 7, gombos végű sarlók: V. t. 2, VI. t. 1, fűrészlemez: VI. t. 6–8), amelyekkel a következő korszak emlékéanyagában már csak ritkán találkozunk. Néhány, már a Hallstatt A₂ – B₁ korszakok leletanyagában gyakori bronztárgy (tokos balták: I. t. 1, 3, lándzsacsúcs: III. t. 6, markolatnyújtványos sarlók: V. t. 7) pedig azt bizonyítja, hogy a lelet nem a Hallstatt A periódus elejéről származik. Ezek alapján a Napkor-piripucpusztai raktárleletet a Hallstatt A periódus középső szakaszára keltezzük.

Kemenczei Tibor

³⁸ *Mozsolics A.*: Acta Arch. Hung. 18 (1966) 32.; *Kemenczei T.*: HOMÉ 6 (1966).