

Horváth László

## Kelta pseudo-kantharos Zalakomárból (Zala m.)

### Bevezetés

Az M7 autópálya nyomvonalán Zalakomár keleti határában, az egykori Kis-Balaton délnyugati partján elhelyezkedő lelőhelyen 2006-ban Kreiter Attila végzett megelőző régészeti feltárást az autópályás projekt keretében.<sup>1</sup> A csaknem 30.000 m<sup>2</sup> kiterjedésű területet érintő ásás során egy újkőkori település több száz objektumát sikerült feltárni, melyek nagy része a dunántúli vonaldíszes kerámia kultúrájának korai időszakához és kisebb részben a Keszthely-csoportjához sorolható. Ezekon kívül a lelőhely keleti felében az urnamezős kultúra hamvasztásos temetőjének 135 sírja esett a feltárandó területbe, a nyomvonalba, valamint egy kisebb kelta település 12 objektuma (KREITER 2006, 324).

Jelen tanulmányunkban az egyik kiemelkedő kelta lelettel, a pseudo-kantharossal szeretnénk bővebben foglalkozni, természetesen kitekintve a korhatározás- és a település általános képének rekonstruálásához szükséges többi leletre, leletkörülményekre és információra. E kötetben szerepel Kreiter Attila tanulmánya, melynek témája ennek a zalakomári kelta településnek a fazekaskemencéje és az ott talált kerámia anyagvizsgálata, így még teljesebb képet kaphatunk majd a zalakomári kelta településről (KREITER 2008).

### A kelta település

A Zalakomár – Alsó Csalit-dűlőben 2006-ban végzett ásátskor, nagyjából a feltárt terület északkeleti negyedében került napvilágra a kelta település. Összesen kilenc félig földbemélyített házat (16, 21, 24, 25, 89, 162, 436, 440, 442. obj.), két gödröt (15, 231. obj.) és egy fazekaskemencét (378. obj.) sikerült feltárni (*l. kép*). Az objektumok közül egy gödör kora bizonytalan (337. obj.), lehetséges, hogy még ez is a kelta korszakból származik. A házak közvetlenül az

egykor eddig délre nyúló Kis-Balaton délnyugati sarkának partján állhattak (KREITER 2008, fig. 1.), szinte enyhe ívben, nagyjából két sorban követve a hajdani partvonulatot. Öt ház egymáshoz közel helyezkedett el két sorban (21, 24, 25, 440, 442. obj.), ezektől délnyugatra kissé távolabb került elő egy gödör és egy ház (15, 16. obj.), majd még tovább délre egy újabb ház (436. obj.) képezte a kis település feltárt legdélibb telepjelenségét. Az öt házból álló göctől távolabb északnyugatra találtak rá még egy házra (162. obj.). Ettől nyugatra, a homokdomb teteje felé tártak fel egy kis gödröt (231. obj.), az utolsó ház pedig – közelében a „tűzveszélyes” fazekaskemencével – a többitől távolabb délnyugatra látott napvilágot.

A kis kelta település feltárt része megközelítőleg 750 m<sup>2</sup>-nyi területet foglal magába, északi és nyugati szélét biztosra vehetjük, azonban déli vége még bizonytalan. Keletre, az egykori vízpart felé ugyan még elképzelhető egy újabb házsor, de az már nagyon közel lenne a vízjárta parthoz. Mindezek ellenére azt kell mondanunk, hogy a település képén alapvetően nem változtatna még néhány újabb telepjelenség.

A település egyrétegű, a kelta korszakon belül egyik esetben sem találtak szuperpozíciót, vagy olyat, hogy az egyik beásás átvágta volna a másikat. Tehát a település jelenségeit minden valószínűség szerint nagyjából egy időben hozták létre, és egy időben is használhatták azokat. A házak legtöbbször lekerekített sarkú téglalap alakú, néha kissé szabálytalan futású oldalfalakkal (a terület laza kötésű homokos talaj!). Emiatt eleve fel kell tételeznünk, hogy az oldalfalakat valamiféle sövényfonással igyekeztek megvédeni a használat közbeni beomlásoktól. Méretük mintegy 500–440 x 370–240 cm között váltakoznak, a házak tájolása (a hossz tengely) pedig nagyon kis eltéréstől eltekintve kelet-nyugat. Egy háznál találtak tűzhelyet, középen (89. obj.), míg egy másiknál egy tűzhely hovatartozása bizonytalan volt (436. obj.). A házaknál többféle konstrukcióra lehet következtetni:

1. Cölöplyuk nélküli az építmény, vagy ezekben az esetekben a homokos talaj miatt nem lehetett jól megfigyelni a cölöpök nyomát.
2. A „klasszikus forma”, a rövidebb oldalaknál egyegy cölöplyuk.
3. A hossz tengelyben több cölöplyuk.
4. A hossz tengellyel derékszögben középen három sorban lévő cölöplyuk, melyhez a rövidebb oldalnál egy újabb társul.

A feltárt két gödör kisméretű, mindkettő teknősaljú, funkciójukat nem lehetett megállapítani.

A zalakomári kelta település ásatásának egyik kiemelkedő lelete a pszeudo-kantharos, töredékei két objektumból kerültek elő: a 25. (ház) és az attól mintegy 45 m-re északnyugatra lévő 231. (kis gödör) objektumból.

A zalakomári kelta településre ugyanazok az ismérvek jellemzőek, mint általában a Közép-Európában feltárt kisebb nyílt településekre: kivétel nélkül közvetlenül a vízjárta partokon létesítették lakóhelyeiket, a házak szinte követik az egykori partvonalat. Legtöbbjük majorság, vagy kisebb falu lehetett, ahol a földművelésen és az állattenyésztésen kívül háziipari és kézművesipari tevékenységgel is foglalkoztak. A zalakomári kelta településen folytatott tevékenységekre az előkerült leletek rövid értékelésénél utalunk. Házaik mérete és típusai is Közép-Európa-szerte hasonlóak. Dél-Zala kelta ház- és településtípusait annak idején a megszaporodott leletmentések és a Kis-Balatonnál végzett nagyobb felületű ásatások miatt tudtuk összefoglalni (HORVÁTH 1987a; HORVÁTH 1996, 78–79). Az 1987-ben készült összefoglalásunk óta Magyarországon a számos nagyobb beruházást (pl. autópályák) megelőző ásatás eredményeként rendkívüli módon gyarapodott a nagyobb felületet érintő kelta telepítéstudományok száma, így az információk is nagyon jelentősen kibővültek. Ma már a településszerkezet megállapítása sem tartozik kivételes esetnek, sőt az egy-egy településen belüli különböző tevékenységek helyszínei is sokszor rekonstruálhatók (Például lásd: SZABÓ et al. 1997; SZABÓ–CZAJLIK 2004; SZABÓ et al. 2007; BELÉNYESY–HONTI–KISS et al. 2007). Az M7-es autópálya zalai szakaszán feltárt kelta településekről (Sormás – Mántai-dűlő: 16 ház, Nagyrecse – Bakónaki patak: 11 ház, Zalakomár – Alsó Csalit: 9 ház, Zalakomár – Kiskomáromi berek: 4 ház, Nagykanizsa – Inkey kápolna: 5 ház, Nagykanizsa – Palin-Szociális Otthon: 13 ház) egy különálló, nagyobb összefoglaló feldolgozást szeretnénk elkészíteni a közeljövőben.

## Keltező értékű leletek a zalakomári kelta településről

A zalakomári település korát elsősorban a fém- és üvegtárgyak segítségével határozhatjuk meg. Szerencsére az ásatás során több ilyen lelet került felszínre, melyek közül különösen az ékszerek (bronz-, vasfibulák, karperecek), viseleti tárgyak (övlánc), mint a gyorsan változó divat dokumentumai fontosak. Az eszközök, használati tárgyak, kerámiák már nem ennyire érzékenyen tükrözik a változásokat, azonban ezek is magukon viselik egy-egy tárgy formai „evolúcióját”, az adott korszakra jellemző típusát, így az összkép kialakításánál nem nélkülözhetjük az általuk adott információkat sem.

Az alábbiakban részletesebben értékeljük az „érzékenyebb” leleteket:

### Bronzfibula (8. kép 2; 9. kép 4)

Kisméretű, lapos bronz drótfibula hátsó fele, az első része a kengyel közepétől a rugószerkezetig hiányzik. Visszahajló lábának vége kissé profilált, szalagszerűen átfogja a kengyelt, eközött és egy ferdén rovátkolt borda közötti négyzet alakúra lapított részen X-alakú véssel. H: 2,9 cm, Lsz.: 722.016.15. A 16. objektumból (ház) került elő egy vasfibula, üvegkarperec töredéke, vaskések, vaskasza töredéke, kerámiák társaságában.<sup>2</sup>

A lapos bronz drótfibulák finoman, hasonlóan díszített lábakkal a Gebhard-féle 6. horizontba (LT C1a) sorolhatók (GEBHARD 1989, 80–82, Abb. 25, 2–3; Abb. 27, 19; Abb. 28, 17–18). A zalakomári példányhoz nagyon hasonlóan, szinte ugyanúgy díszített bronzfibulákat ismerünk a Malé Kosihy (Ipolykiszecszi, Szlovákia) temetőből, melyek közül az egyik fibulapár 3-4 tagú hólyagos lábpereccel együtt került napvilágra, és így megerősíti a fenti keltezést (BUJNA 1995, T. 31, 1–2; T. 45, 1–2). Hasonló került elő a ludasi temetőből is, melyet ugyancsak a Gebhard-féle 6. horizontra kelteztek, (SZABÓ–TANKÓ 2006, 333, Fig.6, 3). J. Bujna egy hasonlóan díszített, de íveltebb kengyelű típust már a LT C1b-re datálta (BUJNA 2003, 57, Obr. 23, B).

### Bronzgyűrű (8. kép 9)

Körátmetszetű, egy negyede hiányzik, emiatt nem lehet tudni a záródását. Egymással áttelentes részen ovális keretű kis kiemelkedő dísz van, közepén egy ponttal. Átm.: 2,0 cm, V: 0,2 cm, Lsz.: 722. 440.23.

Hasonló díszítésű gyűrűt nem találtunk a kelta anyagban, az ezzel együtt előkerült leletek (kétgombos vasfibula, övlánc) a LT C1-re kelteznek.

### Vasfibulák (8. kép 3–5; 9. kép 2–3)

1. Kisméretű kétgombos, A2 sémájú (BIEGER 2003) vasfibula töredéke (8. kép 3; 9. kép 3). Az egyik gomb a kengyelen ott van, ahol a visszahajló láb érinti a kengyelt, a másik gomb a lábat díszíti. Rugószerkezete, visszahajló lába

és tüje hiányzik. A fibula lapos, szögletes kengyelű, tütartóján ferde rovátkolás nyomaival. A töredék H: 3,8 cm, kisserkesztett egykori H: 5,5–6,0 cm közötti lehetett. Lsz.: 722.440.21.

Ez a fibula forma a kutatások szerint már a LT C1a idején a pannóniai térségben alakult ki és innét terjedt el dél és északnyugat felé. Amíg a „Kugelfibeln” divatja a kelta területeken világosan már a LT C1b végén, vagy a LT C2 idején véget ért, addig a virágkora a német Középhegységtől északra a LT C2 periódus. Közép-Németország felé az első import példányok a LT C1b-ben jelennek meg és mint alapforma szolgálnak a további sémájú (B és C) „Kugelfibeln”-hez, amelyek rendkívül jellemző ékszertípusok lesznek az északi területeken a következő időszakokban (BIEGER 2003, 92–93).

A Kárpát-medencében aránylag gyakoriak az A2 sémájú vasfibulák (BIEGER 2003, 16, Liste 1, Karte 3) és véleményünk szerint a zalakomári kisméretű példánynál nem lehetséges a pontosabb keltezés, csupán az a bizonyos, hogy a LT C1 idején használhatták, valószínűleg a Kr.e. 3. század második felében.

A Bieger a XVI. Régiójában, a Duna-Dráva-Száva vidéken az A2 sémájú vasfibulák kisméretű változatát a LT C2-re keltezte (BIEGER 2003, 75, Abb. 45) de szerintünk ez nem vonatkozhat a zalakomári darabra. Az A2 sémájú vasfibuláknál ugyanis a legtöbbször 5,0–5,9 cm közötti a hosszúsága, akkora, amekkora a zalakomári lehetett (BIEGER 2003, 19, Abb. 9).

2. Kisméretű lapos vasfibula (8. kép 4; 9. kép 2), erősen korrodálódott, szerkezetét csupán sejteni lehet, valószínűleg alsóhúros (belsőhúros) 2–2 elosztású a rugószerkezete. Visszahajló lábát egy kis gomb díszíti. H: 5,1 cm, Lsz: 722.025.17.

Ez a kisméretű, lapos kengyelű, lábán kis gombbal díszített alsóhúros 2-2 rugószerkezetű vasfibula-típus leginkább a Gebhard-féle 6. horizontba sorolható (LT C1a), a közép LT periódusra jellemző. A bronzdrótból készült finom változataival együtt az egész LT C1 alatt gyakran fordul elő, (GEBHARD 1989, Abb. 45; BUJNA 2003, 74–76, Obr. 53, 55).

#### Üvegkarperec (8. kép 7; 9. kép 5)

Hárombordás kobaltkék üvegkarperec töredéke. A két szélső bordája keskeny, a széles középső bordán sárga, szakaszosan megjelenő hullámvonalnak látszó, de valójában imitált fekvő 8-as kombinációjú háromszoros masni-díszítéssel („Schleifenverzierung”). Kisserkesztett külső átm.: kb. 6,0 cm, belső átm.: 5,0 cm, Vastagság: 0,68 cm, Szélesség: 0,93 cm. Lsz: 722.16.17.

Ez az üvegkarperec típus a Haevernick 6b alcsoportba sorolható (HAVERNICK 1960, 49–50), melyet N. Venclová a középső bordán látható minta alapján két kronológiailag és területileg is elkülönülő alcsoportra osztott. A 6b/1 alcsoportjánál a nyolcas-

háromszoros masni, míg a másik, fiatalabb 6b/2 alcsoportnál a cikk-cakk, hullámvonal díszítés a jellemző (VENCLOVÁ 1990, 120). A manchingi üvegkarpereceknél R. Gebhard ennél a hárombordás típusnál egy keskeny és egy szélesebb változatot különböztet meg (Reihe 11a és 11b, Form 16), melyek közül megállapítása szerint a keskenyebb tartozik – 11 mm a két változat közötti határ – a LT C1 idősebb fázisába (GEBHARD 1989, 13, 73, 128). A kelet-ausztriai kelta üvegkarpereceknél a Haevernick 6b csoport a harmadik leggyakoribb típus, jelenleg 58 példány ismert és a csoport „Schleifenverzierung”-gal díszített darabjai kétségtelenül Közép-Európában, a Közép-Duna-vidéken terjedtek el a LT C1 elején és e periódus későbbi időszakában is általánosan jellemző volt. A zalakomári üvegkarperechez hasonló típusú legközelebb Keszthelyen került elő a Dunántúlon, a többi dunántúli lelőhelye mind a Duna mentén van, míg az Alföldről és a mai Ukrajna területéről csak egy-egy példányt ismerünk (KARWOWSKI 2004, 21–22, 77, Abb. 13). A Délnyugat-Szlovákiában koncentrálódó kelta üvegkarperec lelőhelyekről 18 darab tartozik a 6b/1 alcsoportba („Schleifenverzierung”), melyeket a LT C1a-ra kelteznek (BŘEZINOVÁ 2004, 143). A Dráva-Száva vidék kelta üvegkarpereceinek legújabb feldolgozásakor kiderült, hogy ezen a területen eddig még nem került elő a 6b/1 variáns (DIZDAR 2006), vagyis a zalakomári példányunk a típus legdélibb előfordulása. A zalakomári üvegkarperecnek a LT C1a-ra való keltezését tartjuk a legvalószínűbbnek.

Legutóbb mi is foglalkoztunk a magyarszentmiklósi kelta sírlelet értékelésénél egy üvegkarperec töredékével, mely hullámvonal díszű (6b/2 variáns) és minden valószínűség szerint fiatalabb (LT C1b), mint a zalakomári üvegkarperec (HORVÁTH 2007, 32–33).

#### Vaskarperec (8. kép 8; 9. kép 9)

Tömör vasból készült babos karperec töredéke, egymástól kissé távolabb álló nyomott gömb-tagokkal. H: 3,7 cm, Lsz: 722.422.14.

A bronzból készült babos karperecek vasból készült ritka változata. A szlovákiai Maňa-i temető 28. sírjának (duplatemetkezés) női halottját díszítette teljesen hasonló vaskarperec. A duplatemetkezést J. Bujna a LT B2b–c fázisba sorolta (BUJNA 2005, 105). Uő. egy korábbi munkájában hasonló dudoros nyitott végű vaskarpereceket említ még, mint LT B2 ékszerek Chotinból és a kódsi temetőből (BUJNA 1982, 329, Typ. 13). Novo mesto-Kapiteljska niva LT C1-re keltezhető 466. sírjából ismerünk hasonló zárt vaskarperecet (KRIŽ 2005, T. 79, 5).

#### Övlánc (8. kép 6; 9. kép 6–7)

Többszörösen csavart keskeny szemekből álló vas övlánc egyik szeme és a hozzá kapcsolódó kis kúposfejű horogban végződő tagja (8. kép 6; 9. kép 6) H: 5,5 és 4,6 cm, V: 1,0

cm, Lsz.: 722.440.17. Valószínűleg ugyanehhez az övlánchoz tartozik egy ugyancsak többszörösen csavart vas övlánc töredék, a végén kis karikával (8. kép 6; 9. kép 7). H: 2,3 cm, V: 0,8 cm, a karika átm.: 1,2 cm, Lsz.: 722.440.19.

A legkorábbi csavart szemekből álló vas övlánccok a LT B2 idején jelennek meg a keltáknál, felváltva a kéthárom vas-, vagy bronzkarikákat, korongokat, melyek funkciója elsősorban a kard felfüggesztése volt. A csavart szemekből álló övlánccok egészen a LT C1 végéig divatban maradtak a férfiaknál és a nőknél egyaránt, az ezután következő időszakban, a LT C2 periódusban viszont már újra szerves anyagból (bőr, textil), néhány karika és kapocs felhasználásával készítették el az öveket. A zalakomári többszörösen csavart keskeny szemekből álló vas övlánc inkább a fent jelzett időszak korábbi szakaszára a jellemző, vagyis a LT B2–C1a periódusokra (RAPIN 1987, LEJARS 1994, 42).

#### **Vaskés** (8. kép 10; 9. kép 8)

Nagyméretű, egyélű ún. vágókés („Hiebmesser”) széles és hosszú, enyhén ívelő pengével, behajlított rövid, karikásvégű markolattal, a gerincén és a markolat végén lévő karikánál bekalapált díszítés nyomaival. H: 34,6 cm, Sz: 5,6 cm, V: 0,6 cm. Lsz: 722.016.16.

A zalakomári vágókés a klasszikus korai típust („Hiebmesser”) idézi: a penge hosszú, széles, enyhén ívelt. A hozzá csatlakozó rövid, hajlított és karikában végződő markolatának analógiáit azonban inkább közép-LT, vagy annál is fiatalabb környezetből ismerjük (JACOBI 1974, 119–120; PAULI 1978, 254; GUŠTIN 1984, Beil.1, 44; HELLEBRANDT 1989a, Abb.12, 5; KÁROLYI 2004, 167. kép). A karikás-markolatú („Ringgriffmesser”), de egyenes hátú és keskenyebb pengéjű vágókések viszont már csak a fiatalabb LT periódusokra a jellemzők, mint számos manchingi példa mutatja (JACOBI 1974, 120–121; WIELAND 1996, 102).

#### **Mérleg** (8. kép 1; 9. kép 1)

Vasból készült finommérleg karja, a korrózió szerencsére nem tüntette el a kar többszörösen profilált, hol megvastagodó, majd keskenyedő szimmetrikusan elhelyezkedő részeit, valamint a két végén lévő gombot. A közepén és a két végén megmaradtak a fülekbe csatlakozó láncok utolsó szemei. H: 10,3 cm, V: 0,7 cm, Lsz: 722.025.16.

A Kr.e. 2–1. században virágzó kelta ipari és kereskedelmi központokból, az erődített magaslati településekről, az oppidumokból többször kerültek elő bronzból, vagy vasból készült finommérleg („Feinwaage”) maradványok, ezzel szemben a nyílt, „Flachlandsiedlungen”-ből és a sírokból nagyon kevés (JACOBI 1974, 85–86; MEDUNA 1980, Taf. 110, 15; VAN ENDERT 1991, 59; KERN 1996, 188, Abb. 8; PIETA 1996, 193, Abb. 8, 1–2). A manchingi oppidum vas finommérlegei karjának hosszúsága 6,7–23 cm közöt-

tiék (a közepesek mérete 15 cm) (JACOBI 1974, 85), míg a bronzból készültké 6,7–18 cm közötti (VAN ENDERT 1991, 59). A zalakomári darab a fenti méretek alapján a kisebbek közé tartozik.

A finommérlegeket csaknem mindig kapcsolatba hozzák a kelta pénzekkel, ugyanis, mint értékmérők kaptak szerepet a különböző kereskedelmi kapcsolatoknál a pénzt verő törzsön belül, vagy a szomszédos, esetleg a távolabbi területeken. A törzsi központok egyben a kelta pénzverés helyszínei is voltak. Ennek az eszköznek, a finommérlegnek a használatát délről vették át sokkal korábban, a Kr.e. 6. században, amit egy Stuttgart melletti hochdorfi településről előkerült példány bizonyítja (MÜLLER–LÜSCHER 2004, 138–139, Abb. 201).

A fentiek ismeretében rendkívül meglepő ez a lelet egy ilyen, néhány házból álló majorság esetében, még akkor is, ha itt fazekassággal is foglalkoztak. Délnyugat Dunántúlról csak a Keszthely melletti Gyenesdiásról ismerünk kelta pénzt, amely tény alapján korábban azon a véleményen voltunk, hogy egy társadalmi-gazdasági téren elmaradottabb kelta törzs(?) élhetett a Rába, a Balaton, és a Mura-Dráva által bezárt térségben, ahol a pénzverés nyomai nincsenek meg és nem használták a kereskedelmi kapcsolataiknál a pénzt (HORVÁTH 1994, 105; HORVÁTH 1998, 88). Különösen figyelemre méltó az is, hogy a zalakomári kelta települést mindenképpen a LT C1a idejére kell keltezni, míg a finommérlegek – az említett hochdorfi leleten kívül – szinte kizárólag a LT C2/D1-re datálható oppidumokhoz, vagy nagy nyílt településekhez kapcsolhatók. Ezek szerint a zalakomári finommérleg a kárpát-medencei keltaság pénzverésének, pontosabban a pénz itteni használatának a nagyon korai bizonyítéka lehet. A kelta pénzverés kezdete körüli ma is tartó vita e kérdés megoldásában egyelőre nem segít, de egyre több a bizonyíték arra, hogy a kelta pénzverés a Kárpát-medencében a Kr.e. 3. század közepe körüli időpontban már elkezdődött (SZABÓ 2005, 90, 151–152).

Logikailag még feltételezhető az is, hogy ezt a zalakomári kelta finommérleget az „analitikai pontosságot” kívánó ipari tevékenységénél is (pl. nemesfém megmunkálása, bronz-, üvegipar, stb) használhatták, azonban ezeknek semmiféle nyomát az ásatáson nem tapasztaltuk, pedig nagyon nagy terület átvizsgálása történt meg.

#### **Egyéb fontosabb leletek a zalakomári településről**

A fentiekén kívül még néhány, a településen egykor folytatott tevékenységekhez kapcsolható tárgyak is napvilágot láttak a feltárásnál. Gondolunk itt például egy minden valószínűség szerint a mezőgazdasági

munkálatoknál szerepet játszó vaskasza töredékére (8. kép 11), vagy a hálókötésnél használt horgosvégű eszközre (8. kép 13; 9. kép 10), amely viszont az egykori Balatonon, melynek partján létesült a zalakomári kelta település, folytatott halászatra utalhat. A 442. objektumból felszínre került grafittömb valószínűleg a fazekassággal lehetett kapcsolatban. Az orsógombok a szövés-fonás bizonyítékai. A közepes méretű vaskés (8. kép 12) az egész LT-korra jellemző forma, felhasználása széleskörű volt. Az utóbb felsorolt tárgyak információi a település életére vonatkozóan rendkívül fontosak, nélkülözhetetlenek, keltezésük azonban sokkal nehezebb.

A fentiekén kívül a településen az egyik fontos tevékenység lehetett a fazekasság, mint az előkerült kemence is bizonyítja. Erről részletesen az ásató Kreiter Attila számol be e kötet lapjain.

Az ásatáson előkerült kelta kerámia a közép LT korszakra jellemző általános típusú, formájú és anyagú, ezért most cikkünkben ezekkel nem foglalkozunk bővebben, annál is inkább, mivel Kreiter Attila tanulmánya részletesen érinti ezt a kérdést.

Két kiegészíthető edény, egy csupor (10. kép 1) és egy mély tál (10. kép 2) rajzát és leírását azonban közöljük, mivel mindkettő a 231. objektumból látott napvilágot, abból a gödörből, melyből a pseudo-kantharos néhány töredéke is származott. A mély tál néhány darabja viszont – hasonlóan a pseudo-kantharoshoz – a 25. objektumból került felszínre.

#### **Csupor (10. kép 1)**

Szürkésbarna színű, anyaga közepes finomságú, homoksoványítású. M: 10,0 cm, Szá: 9,5 cm, Fá: 4,5 cm. Lsz.: 722. 231.01.

#### **Tál (10. kép 2)**

Vörösesbarna színű, foltos, közepes finomságú, homoksoványítású. M: 15,8 cm, Szá: 32,6 cm, Fá: 12,0 cm. Lsz.: 722. 025.02.

A fent leírt két kiegészített edény a közép LT időszakra, a LT-C1-re keltezhető.

### **A pseudo-kantharos (2–7. kép)**

Szürkésbarna, finom homokkal soványított, finoman iszapolt anyagú, korongolt, külső felületén a szürkés bevonatot vízszintes, vagy kissé ferde sávokat hagyóan elsimították, ez különösen a váll és a hasi részen maradt meg. Az edény falának törésfelülete: külső felületein vékony szürke bevonat, a közötté lévő vastag réteg világosbarna. Az egyik oldalon összefüggően az alj felé mélyebben megmaradt a hasi rész, így a rekonstrukciója is lehetségessé vált: a meglévő ívből sikerült kisserkeszteni a harmonikusan illeszkedő alsó részt.<sup>3</sup> Csak az edény egyik fülének része került elő a feltáráskor, szerencsére az a fontos rész, amelyik a peremhez illeszkedik és megőrizte a teljes maszkábrázolást a

pecsételt díszítéssel együtt. Szinte biztosra vehető, hogy a másik fül kiképzése is teljesen szimmetrikus volt. A nyomok alapján a fül valamikor letörött, mégpedig a peremnél és a vállhoz való csatlakozásnál. A minden valószínűség szerint fontos kétfülű edényt egykori használói restaurálták, a törésfelületüket kátrányszerű anyaggal bekenve ragasztották újra eredeti helyükre (2. kép). Mindkét helyen megmaradt ez a kátrányszerű ragasztóanyag, az elrakott mintákat még nem sikerült megvizsgáltatnunk.

A magas, nyúlánk pseudo-kantharos (3–7. kép) ötszögkeresztmetszetű fülét az edény belseje felé nézően emberi maszkábrázolás díszíti, a szemeket körös pecsétlésekkel jelölték, ugyanezzel a pecsétlő segítségével díszítették még a lépcsőzetes kiképzésű vállat és a nyakat. A karakterisztikusan hosszú orrának végét egyenesen vágták le, alatta a száját lefelé görbülő árok jelzi (6. kép 1; 7. kép 1). Az edény vállán fogazott ívekkel összekötött körös pecsétlések sorakoznak (6. kép 2; 7. kép 2). M: 49,0 cm a szájeremig, Szá: 29,0 cm, Fá: 16,0 cm, a fül Sz: 3,6 cm, V: 3,2 cm, Lsz.: 722. 025.01.

A pseudo-kantharos fülének töredéke és több darabja a 25. objektumból (ház) került felszínre, de a mintegy 45 m-re lévő 231. objektumból (gödör?) is találtunk hozzá tartozó, összeálló töredékeket (1. kép)!

A Kárpát-medencei La Tène edényművességnek egy nagyon jellegzetes formája a kétfülű edény, amelyknél a szimmetrikusan elhelyezett fülek a szájerem fölé emelkednek. Ez a forma a nyugati kelta területeken teljesen ismeretlen volt. Alapvetően kisebb és nagyobb példányait ismerjük, amelyek funkciójukban is eltértek egymástól. A kisebb kétfülű edényeket a görög előkép után kantharosnak, a nagyobb méretűeket pseudo-kantharosnak, vagy amphorának is nevezik, a kisebbeket ivóedényként, a nagyobbakat tárolásra (elsősorban folyadék, valószínűleg bor, sör) használhatták. A széleskörű kutatások ma már egyértelműen bebizonyították, hogy a kelta kantharosok kialakulásában, elterjedésében és a Kr.e. 3–2. századi nagy népszerűségében különböző gyökerek, hatások játszottak szerepet. Elsősorban a helyi, bennszülött tradíció (a Dunától nyugatra az illyro-pannon, attól keletre pedig a „szkíta”) képezte a jó alapot ehhez. Az elemzések kimutatták, hogy a lapos talpú, széles változat a helyi, kora vaskori (illyro-pannon) gyökerekre vezethető vissza, míg a nyúlánk és magasított talpú kantharosok a Kr.e. 4. század végi, 3. század eleji görög vázákat idézik. Mintául szolgálhattak a térségünkbe eljutó hellenisztikus bronzedények is (Kalyx-kantharos Szabolesből, kantharos Szobróól), de az itáliai hatás is kimutatható. A Kárpát-medence kelta kantharosainak és a pseudo-kantharosok kutatása nagy múltra tekinthet vissza (MÁRTON 1933, 98–107; HUNYADY 1942–44, 33–39; DUVAL 1978, 127), de a legtöbbet Szabó M. foglalkozott ezzel az edénytípussal és az elemzései tisztázták egyértelműen, hogy

milyen helyet foglal el a keleti kelta *koiné* művészetében. A fenti összefoglalást is Szabó M. munkái nyomán fogalmazhattuk meg (SZABÓ 1972, 385–387; SZABÓ 1974, 36–38, KNEZ–SZABÓ 1981; KRUTA–SZABÓ 1982; SZABÓ 1985, 65–68, Fig. 11–12, 14–15.; SZABÓ 1987, 41–46; SZABÓ 1991, 28; SZABÓ 2005, 148–150, 161–168).

A Kárpát-medencei kelta kantharosok, pseudo-kantharosok és a kora vaskori Hallstatt-előképek nyomán készült füles tálak, csészék, valamint a „trakoszkíta” hatású egyfülű korsók, csészék füleit, (néha az oldalukat) gyakran anthropomorf, zoomorf, thériomorf, vagy egyéb alakokkal díszítették. A leletkörülmények alapján a kétfülű edényforma a fiatalabb La Tène kultúra idején már lassan elveszítette a vallási életben betöltött funkcióját és fokozatosan a mindennapok edénytípusává vált (HORVÁTH 2007, 34).

A továbbiakban az anthropomorf ábrázolásokkal szeretnénk kissé bővebben foglalkozni.

Az agyagedényeken fellelhető anthropomorf ábrázolások többfélék, amelyeket a könnyebb összehasonlítás miatt egy táblán (*11. kép*) mutatjuk be. A Kárpát-medencében jelenleg összesen tíz ilyen kantharost, pseudo-kantharost, ill. kancsót ismerünk. Az ábrázolásokat a következők szerint csoportosítottuk:

### 1. Emberi maszk féldombormű-szerű ábrázolása

Ebbe a csoportba tartozik a zalakomári pseudo-kantharos is a fülén lévő emberi maszkkal, amelynél egyedül a jellegzetesen hosszú orr és a fejtető kis bordával való elkülönítése a homloktól plasztikus, míg a többi anatómiai jelet (szemek, száj) pecséttléssel, ill. lefelé görbülő karcolt árokkal a legegyszerűbb módon érzékeltették (*6.kép 1; 7. kép 1; 11. kép 1b*). A szem és a száj ilyen módon történő ábrázolása a La Tène-kor keleti kelta területeire jellemző (KNEZ–SZABÓ 1981, 86). Az összes ábrázolás közül talán a zalakomári sorolható a letisztult geometrikus stílusba, ahol még a plasztikus kifejezési mód is szerepet kapott. Mindezt a fül szélességének érintetlen hagyásával érték el, mert úgy készítették, hogy maga a fül-rész lett a fej. Mindenesetre a zalakomári maszkábrázolás absztrakcióra törekszik, teljesen leegyszerűsített, sematikus, eredeti stílusában elüt a többi, kissé ügyetlen kivitelezésű plasztikus ábrázolástól. Hasonlít azoknak a Kr.e. 4. századi fogadalmi bronzszobrocskáknak a fejére, amely szobrocskák Dél-Umbriából kerültek a Dunántúlra (HORVÁTH 1972a, 1–2. kép; SZABÓ 1972, 389; KÁROLYI 2004, 149. kép).

A közismert Novo mesto-i (Szlovénia) pseudo-kantharoson a féldombormű-szerű emberi maszk az edény nyakán a két ellentétes oldalon kapott helyet és a szalagfület kosszarvú kígyófejekkel, valamint bekarcolt

növényi mintával (kardstílus) díszítették (*11. kép 6a–b*) (KNEZ–SZABÓ 1981; GUŠTIN 1984, 330, Taf. 46, 2).

A novo-mestoi és a balatonedericsi pseudo-kantharosok anthropomorf ábrázolásai – hasonlóan több ilyen típusú Kárpát-medencei példányhoz – a kutatás szerint itáliai hatásra vezethetők vissza, tudniillik párhuzamai a bolognai Certosa-temető Kr.e. V. századra keltezhető sírjaiból kerültek napvilágra (KNEZ–SZABÓ 1981, 84 skk; SZABÓ 1987, 41–46; SZABÓ 2005, 53).

Ugyancsak ebbe a csoportba sorolható egy köröszegapáti egyfülű kancsó, amelynél a fül és a szájperem találkozásánál féldombormű-szerű emberi fej van (*11. kép 4 a–b*) (NEPPER 1976, 24, 22–23. kép). A „szkíta” eredetű edényformán lévő „itáliai” hatású maszk jellemző példája a keleti kelta területen tapasztalható művészeti szinkretizmusnak (SZABÓ 2005, 166–168).

Az egyik kosdi füles korsón lévő emberi maszk fordított helyzetű, felfelé és egyben kifelé néz (*11. kép 5 a–b*), hasonlóan az itáliai párhuzamára, a certosai temető egyik sírjából előkerült kétfülű edényhez (KNEZ–SZABÓ 1981, 85, Abb. 12).

### 2. Emberfej teljes ábrázolása, „körplasztika”

A híres balatonedericsi pseudo-kantharos fülét az edény belseje felé néző, „realisztikus” ábrázolású férfi-fej (*11. kép 2a–b*) díszíti, amely „fotogén” volta miatt méltán került több kiadvány címlapjára (Pl.: SZABÓ 1974; HORVÁTH 1987b; SZABÓ 1992).

Hasonló „körplasztika” lehetett a maszkoknál sokkal finomabban kidolgozott dettai fej, habár ennél nem lehet eldönteni, hogy egyszerűen a fülön helyezkedett-e el, mint a balatonedericsi, vagy az emberi fejnek volt-e még folytatása a testben (*11. kép 3*) (MÁRTON 1933, 106, 20. kép)?

Szabó M. a balatonedericsi ábrázolást, mint fentebb említettük, ugyancsak az itáliai hatásnak tulajdonítja (KNEZ–SZABÓ 1981, 85–86; SZABÓ 2005, 53).

### 3. Teljes alakos ábrázolás

Három edényt és egy töredéket sorolhatunk ebbe a csoportba, mindegyikre az a jellemző, hogy a füle egy „hídba lemenő” emberalakot formáz. A kakasdi kantharosnál az egyik fül csavart, míg a másik férfialakot ábrázol (*11. kép 9 a–b*), a kosdi egyfülű kancsón ezzel szemben, talán félreértésből, egy női alak képezi a fület „hídba lemenő” módon (*11. kép 8 a–b*). A blandianai (Maroskarna, Románia) pseudo-kantharos egyik füle övvel és torquessel ellátott férfit, a másik pedig egy torqueses női alakot ábrázol (*11. kép 7 a–b*), de az alakok kéztartása eltér az előzőektől. Egy Rozványról előkerült fültöredék (*11. kép 10*) is hasonló pseudo-kantharoshoz tartozhatott.

Ezeket a teljes emberalakos ábrázolásokat Szabó M. a Kr.e. 3. századi etruszko-itáliai előképekre vezeti vissza, és feltételezi, hogy a plasztikus díszítőmotívum valószínűleg a cispadanaí boiusok közvetítésével került át a Kárpát-medencébe (SZABÓ 2005, 53).

Az anthropomorf ábrázolásokon kívül ugyancsak több azoknak az egyfülü, vagy kétfülü edényeknek a száma, amelyeknél a fül tetején zoomorf díszítés van, pl. bika-, kos-, bovidafej (Kosd, Káloz–Nagyhőrcsök, Aporliget–Bátorliget, Csobaj, Szob, Mátraszőlős), de újabban teljes állatalak ábrázolásával is találkozunk egy Ludasról előkerült pszeudo-kantharoson, amelynél az edény fülei vaddisznó alakúak. Mindezek a helyi hagyomány továbbélését bizonyítják.

A plasztikus ábrázolásokkal rendelkező kantharosok és pszeudo-kantharosok, valamint a kancsók, korsók testén „kiegészítő” díszítésként még néha – a zalakomári példányhoz hasonlóan – pecsételt, karcolt, vagy besimított minta látható (Pl. SZABÓ 1974, Cat. No. 43, 46, 47, 51, 52, 54, 55, 59). Mindezekon kívül a kétfülü edények között is sok olyat találunk, amelyeknél nincs semmiféle anthropomorf, zoomorf, vagy egyéb plasztikus ábrázolás, azonban ezeket is gyakran díszítették pecsételt, bekarcolt, vagy besimított mintával, így is hangsúlyozva az edényforma különlegességét, díszkerámia voltát (Pl. MÁRTON 1933, XXII. t. 1–2: Káloz–Nagyhőrcsök; KÁROLYI 2004, 165. kép: Celldömölk; HORVÁTH 1987b, T. XXVI, 2: Rezi; HORVÁTH 1972b, 28, 2: Balatonfőkajár; HELLEBRANDT 1989b, 17. kép: Miskolc–Újdiósgyőr; HELLEBRANDT 1999, Pl. LXXV, 1: Kistokaj–Kütelkek).

A zalakomári pszeudo-kantharos vállán lévő fogazott ívekből és körös pecsétlésekből álló díszítősor a közép-LT edényeken gyakran előfordul (SZABÓ 2005, 109–110). Az egyházasdengelegi Audoleon-típusú kelta ezüst pénzleletet is ilyen, a Kr.e. 3. század közepe körüli időpontra keltezett pecsételt díszítésű edénybe rejtették el (SZABÓ 2005, 44–45) és hasonló időpontra lehet keltezni a párhuzamaként többször emlegetett egyik magyarszerdahelyi edényt is (HORVÁTH 1979, X.t. 5).

A maszkábrázolás a keltáknál évszázadokon át nagyon közkedvelt volt, a legkülönbözőbb formában és tárgyon fordul elő. Megtaláljuk például a maszkmotívumot a vésett díszű kardok növényi ornamentikájának sűrűjében, az ékszereken (fibula, torques, karperec, üveggyöngy), a bronz- és vasművesség tárgyain (tengelyszeg, fémédény fülén, rövid kard markolatán, vaskardon maszk-bélyegként), a pénzeken, a kő-plasztika alkotásain, az agyagedényeken, vagy magában, a gyakorlatban is elkészített emberi vas, vagy bronz maszk formájában. A koponya/fej-

kultusznak kiemelkedő szerepe volt a kelták vallási elképzeléseiben: a fej szimbolizálta az egész alakot és a maszkábrázolások is felidéztek a mögöttük lévő gondolatokat, vallási képzeteket (ősök tisztelete, halotti kultusz, ellenség legyőzése, apotropaikus jelleg stb.). A maszkábrázolásoknak csak néha volt csupán dekoratív szerepe, a legtöbbször egy meghatározott személyre, egy istenségre, vagy démonra utaltak, akiknek egyrésztől védelmet kellett biztosítani a rossz, a baj ellen (PETRES 1971, 144–145; POLENZ 1974, 386 skk; PETRES 1998–99, 370; HORVÁTH 2004, 213–214; SZABÓ 2005, 93), másrésztől a maszkábrázolások, így az egy- és kétfülü alakos díszítésű edények is a halottkultusszal, ill. a túlvilági hittel állhattak kapcsolatban (KNEZ–SZABÓ 1981, 87). Az sem lehet teljesen véletlen, hogy az ábrázolásokat az edények fülén leggyakrabban úgy helyezték el, hogy az edény belseje felé néztek, szinte megfigyelő, védő pozícióban.

Megpróbáltuk a publikált, a szakirodalomban feltehető adatok felhasználásával összegyűjteni és megvizsgálni az összes Kárpát-medencei kelta kantharos és pszeudo-kantharos előkerülési körülményeit.<sup>4</sup> Regiszterünkbe 44 lelőhely került, amelyek közül sajnos csak nagyon kevés rendelkezik hitelesnek mondható információval. A különböző lelőhelyekről összesen 18 sírnál maradtak fenn a temetkezésre vonatkozó, de nagy részt hiányos adatok (a Belgrad–Karaburma temető sírjait itt nem számítva): 7 sírnál az elhunyt személy harcos volt (Balatonederics: HORVÁTH 1987b, 66; Káloz–Nagyhőrcsök: MÁRTON 1933, 103; Bonyhád: HUNYADY 1957, 86–87; Somogytúr: SZABÓ–NÉMETH 2000, 250; Kistokaj: HELLEBRANDT 1999, 205–206; Maňa: BENADIK 1983, 54–55; Celldömölk: KÁROLYI 2004, 165. kép). Két sír esetében biztos, hogy női temetkezés melléklete volt a pszeudo-kantharos (Balatonfőkajár: HORVÁTH 1972b, 98–99; Rezi: HORVÁTH 1987b, 116–117), egy sírnál gyerek volt az elhunyt (Csobaj: HELLEBRANDT 1989a, 49), míg a többi temetkezésnél bizonytalan volt a halott neme a mellékletek jellegtelenége miatt, vagy a bolygatások után megmaradt hiányos mellékletekből nem lehetett egyértelműen következtetni az eltemetett személyre. A figurális ábrázolással rendelkező kétfülü edények közül mindenesetre feltűnő, hogy a balatonedericsi és a káloz–nagyhőrcsöki is fegyveres sírból került napvilágra, ha csak a hitelesnek mondható temetkezéseket nézzük.

A fenti adatok sajnos nem elegendők valamilyen következtetés levonására, csupán azt lehet megfogalmazni, hogy a kétfülü edények gyakrabban fordulnak elő a fegyveres sírokban. Ezekhez a lelőhelyekhez számítottuk a telepeltárásoknál felszínre került és a

szórványos kétfülű edényeket is, de ezek jó része már a LT D periódusra keltezhető.

Összefoglalásul a zalakomári kelta pszeudo-kantharos nemcsak közel 50 cm-es magasságával tűnik ki a Kárpát-medence többi hasonló, figurális ábrázolású kétfülű edényei közül, hanem az ábrázolás egyediségével, letisztult stílusával is.

Kitűnő példája annak, hogy a Kárpát-medence kelta kultúrájára a görög és az itáliai impulzusokon kívül jelentős hatásuk volt a helyi illyro-pannon hagyományoknak, keleten pedig inkább a kelto-szkíta kapcsolatoknak. A különböző forrásokból átvett képtípusok, díszítőmotívumok ennek a „keveredésnek” sokszor átfogalmazott, sajátos, vagy néha félreértett megjelenési formái. (SZABÓ 2005, 161–68). A zalakomári pszeudo-kantharost a vallási szertartásoknál használhatták és hogy mennyire ragaszkodtak hozzá, mi sem bizonyítja jobban, hogy a letört fület visszaraasztották. Amennyiben megfelelőek az információink, úgy a zalakomári figurális ábrázolású pszeudo-kantharos az első, amelyik településről származik és hitelesen feltárt. Az eljövendő természettudományi vizsgálatok talán ki tudják deríteni, hogy ezt az edényt helyben, az itt előkerült fazekaskemencében égették-e ki, vagy máshol készült.

### Összefoglalás

A zalakomári kelta majorság, vagy kisebb falu (9 ház, 1 fazekaskemence, 2 gödör) az egykori Kis-Balaton délnyugati partjánál létesült. A település objektumaiból felszínre került leletek (fibulák, üveg-

vaskarperec, övlánc, vaskések) segítségével pontosan lehetett keltezni az egyrétegű települést, fennállása a LT C1a periódus idejére, a Kr.e. 3. század közepe, a század második felének első évtizedeire esett. A birtokunkban lévő adatok szerint a településen a földművelésen-állattenyésztésen kívül fazekassággal, házi-, kézművesipari tevékenységgel és halászattal foglalkoztak. A település szerkezete (a házak a vízjárta partvonulatot követik) és a házak formája, típusa ugyanaz, mint amit Közép-Európa más, kelták által lakott vidékeinek nyílt településeinél tapasztaltak.

A zalakomári kelta településről két kiemelkedő lelet látott napvilágot: az egyik a finommérleg karja, a másik a maszkábrázolásos pszeudo-kantharos.

A finommérleg minden valószínűség szerint bizonyítéka annak, hogy a környékünkön a Kr.e. 3. század közepén a kelta pénz forgalmával, használatával kell számolnunk. Ennek a leletnek ilyen kis nyílt településen való előfordulása meglepő, mivel párhuzamait szinte kivétel nélkül a Kr.e. 2–1. századi erődített településekről, az oppidumokból ismerjük.

A zalakomári pszeudo-kantharos maszkábrázolása stílusában eltér a többi Kárpát-medencei hasonló díszítésű edénytől, azoknál letisztultabb, sajátos egyedi formát mutat. Kialakításában a helyi illyro-pannon hagyományok, a görög előképek és az itáliai minták is közösen játszhattak szerepet (a keleti kelták koiné jelensége), de funkciója a kelták gondolatvilágának felelt meg. Az emberi maszkok képében megjelenített istenek nemcsak a vallási szertartásnál használt edény tartalmára vigyázhattak, hanem a szertartás fölött is örködhettek.

### Jegyzetek:

- <sup>1</sup> A 722. Zalakomár-Alsó-Csalit lelőhely késő bronzkori és kelta anyagának publikációs jogát az ásatás vezetője, Kreiter Attila átadta Horváth Lászlónak, aki az ásatás konzulense volt. Horváth László ezért e helyen is köszönetet mond az ásatás vezetőjének, Kreiter Attilának.
- <sup>2</sup> A leltári szám második számsora egyben az objektumok számát is jelzi.
- <sup>3</sup> A pszeudo-kantharos rekonstrukcióját Hóbor Szabina, a rajzát Lakó Márta Éva, a fotókat Bicskei József, a többi tárgyra rajzot Soós Gábor és a szerző, a számítógépes munkákat Soós Zsolt, Bicskei József és Törökné Mihályfi

Izabella végezték el (ZMMI, Becsehely, Ásatási Központ). Lelkiismeretes munkájukért ezúton is köszönetét fejezi ki Horváth László, aki a munkájukat irányította.

- <sup>4</sup> A Kárpát-medence kelta kantharosait Hellebrandt M. összegyűjtötte és térképen együtt ábrázolta az Audoleon-utánzatú pénzekkel. Véleménye szerint a két lelet-típus ugyanazt az elterjedést mutatja és ez is bizonyítja a délről északra történő áramlást, mégpedig a kelták balkáni hadjárata utáni időszakban (HELLEBRANDT 1989, 47–49, Abb. 17).



## Irodalom:

- BELÉNYESY–HONTI–KISS et al. 2007  
Gördülő idő. Régészeti feltárások az M7-es autópálya Somogy megyei szakaszán Zamárdi és Ordacsehi között (Szerk.: Belényesy, K. – Honti, Sz. – Kiss, V.) Somogy Megyei Múzeumok Igazgatósága – MTA Régészeti Intézete 2007.
- BENADIK 1983  
Benadik, B.: Maňa. Keltisches Gräberfeld. Fundkatalog. *Materialia Archaeologica Slovaca* 5, Nitra 1983.
- BIEGER 2003  
Bieger, A.: Kugelfibeln. Eine typologisch-chronologische Untersuchung zu den Varianten F, N und O von Beltz. *Universitätsforschungen zur Prähistorischen Archäologie* Band 98, Bonn 2003.
- BŘEZINOVÁ 2004  
Březinová, G.: Keltské sklo v severnej časti Karpatskej Kotliny. Územie Slovenska. In: *Okres lateňski i rzymski w Karpatach polskich*. Krosno 2004, 137–151.
- BUJNA 1982  
Bujna, J.: Spiegelung der Sozialstruktur auf laténezeitlichen Gräberfeldern im Karpatenbecken. *PA* 73, 1982, 312–431.
- BUJNA 1995  
Bujna, J.: Malé Kosihy. Laténezeitliches Gräberfeld. *Katalog. Archaeologica Slovaca Monographiae* 7, Nitra 1995.
- BUJNA 2003  
Bujna, J.: Spony z keltských hrobov bez výzbroje z územia Slovenska (Typovo-Chronologické triedenie LTb- a C1-spôn). (Fibeln aus keltischen waffenlosen Gräbern aus dem Gebiet der Slowakei (Typo-chronologische Gliederung der LTb- und C1-Fibeln.) *SA* 51, 2003, 39–108.
- BUJNA 2005  
Bujna, J.: Kruhový šperk z laténskych ženských hrobov na Slovensku. (Ringschmuck aus laténezeitlichen Frauengräbern in der Slowakei) Nitra 2005.
- DIZDAR 2006  
Dizdar, M.: Glasarmringfunde der Laténezeit in Podravina. (Nalazi staklenih latenske Kulture u Podravini.) *Prilozi Inst. Archeol. Zagrebu*, 23, 2006, 67–128.
- DUVAL 1978  
Duval, P.-M.: *Die Kelten*. München 1978.
- GEBHARD 1989  
Gebhard, R.: *Der Glasschmuck aus dem Oppidum von Manching*. Die Ausgrabung in Manching 11. Stuttgart 1989.
- GUŠTIN 1984  
Guštin, M.: Die Kelten in Jugoslawien. Übersicht über das archäologische Fundgut. *JRGZM* 31, 1984, 305–363, Taf. 46–50.
- HAEVERNICK 1960  
Haevernick, T. E.: *Die Glasarmringe und Ringperlen der Mittel- und Spätlaténezeit auf dem Europäischen Festland*. Bonn 1960.
- HELLEBRANDT 1989a  
Hellebrandt, M. B.: Der keltische kantharos in Csobaj und sein historischer Hintergrund. *Acta ArchHung* 41, 1989, 33–51.
- HELLEBRANDT 1989b  
B. Hellebrandt M.: A csobaji kelta sír és régészeti kapcsolatai. *HOMÉ* 27, 1989, 439–459.
- HELLEBRANDT 1999  
Hellebrandt, M.: *Celtic finds from Northern Hungary. Corpus of Celtic finds in Hungary III*. Budapest 1999.
- HORVÁTH 1972a  
Horváth L.: Koravaskori bronzszobrocska Keszthely–Dobogóról. (Früheisenzeitliche Bronzstatuette aus Keszthely–Dobogó.) *VMMK* 11, 1972, 75–83.
- HORVÁTH 1972b  
Horváth L.: A balatonfőkajári kelta temető leletmentése. (Die Erschließung des keltischen Gräberfeldes von Balatonfőkajár.) *VMMK* 11, 1972, 93–106.
- HORVÁTH 1979  
Horváth, L.: A magyarszerdahelyi kelta és római temető. (The Celtic and Roman cemetery at Magyarszerdahely.) *Zalai Gyűjtemény* 14, 1979.
- HORVÁTH 1987a  
Horváth L.: Késővaskori ház- és településtípusok Dél-Zalában. (Späteisenzeitliche Haus- und Siedlungstypen auf dem südlichen Teil des Komitates Zala.) *Zalai Múzeum* 1, 1987, 59–80.
- HORVÁTH 1987b  
Horváth, L.: The surroundings of Keszthely. *Corpus of Celtic finds in Hungary I. Trans-danubia* 1. (Ed.: Kovács, T. – Petres, É. – Szabó, M.) Budapest 1987, 63–178.
- HORVÁTH 1994  
Horváth L.: Nagykanizsa és környékének története az újkőkortól a római kor végéig. In: *Nagykanizsa városi monográfia I.* (Szerk.: Béli J. – Rózsa M. – Rózsáné Lendvai A.) Nagykanizsa 1994, 83–141.
- HORVÁTH 1996  
Horváth L.: Késő vaskor. In: *Évezredek üzenete a lápvilágából (Régészeti kutatások a Kis-Balaton területén 1979-1992)* (Szerk.: Költő L. – Vándor L.) Kaposvár–Zalaegerszeg 1996, 78–79.
- HORVÁTH 1998  
Horváth, L.: Die Kelten im Komitat Zala. In: *Die Zeit der Kelten*. Schild von Steier, Kleine Schriften 18, Graz 1998, 82–88.
- HORVÁTH 2007  
Horváth L.: Gyerekjáték vagy attribútum? Kelta leletek Magyarszentmiklósról (Zala megye). (A toy or an attribute? Celtic finds from Magyarszentmiklós (County Zala, Hungary) *Zalai Múzeum* 16, Zalaegerszeg 2007, 25–54.

- HORVÁTH 2004  
Horváth, T.: A new human representation from Baden Culture: a Mask from Balatonőszöd. *ActaArchHung* 55, 2004, 179–238.
- HUNYADY 1942-44  
Hunyady I.: Kelták a Kárpát-medencében. (Die Kelten im Karpatenbecken.) Diss.Pann. II. 18. Budapest 1942-1944.
- HUNYADY 1957  
Hunyady I.: Kelták a Kárpátmedencében. Leletanyag. Régészeti Füzetek 2, 1957.
- JACOBI 1974  
Jacobi, G.: Werkzeug und Gerät aus dem Oppidum von Manching. Die Ausgrabung in Manching 5, Wiesbaden 1974.
- KÁROLYI 2004  
Károlyi M.: Napszülöttek. Savaria földjének ősi kultúrái a rómaiak előtt. (Ancient cultures of Savaria before the Romans). Szombathely 2004.
- KARWOWSKI 2004  
Karwowski, M.: Laténezeitlicher Glasringschmuck aus Ostösterreich. Mitteilungen der Prähistorischen Kommission 55, Wien 2004.
- KERN 1996  
Kern, A.: Spätlaténezeitliche Funde vom Oberleisberg, MG Ernstbrunn, NÖ. In: Die Kelten in den Alpen und an der Donau. Budapest-Wien 1996, 385–393.
- KNEZ-SZABÓ 1981  
Knez, T. – Szabó, M.: Ein keltischer Kantharos aus Novo Mesto. *Archeologia Jugoslavica* 20-21 (1980-1981), 80–88.
- KREITER 2006  
Kreiter A.: Zalakomár, Alsó-Csalit. In: Régészeti Kutatások Magyarországon 2006, Budapest 2007, 324.
- KREITER 2008  
Kreiter, A.: A Celtic pottery kiln and ceramic technological study from Zalakomár, Alsó-Csalit (S–W Hungary). *Zalai Múzeum* 17, Zalaegerszeg 2008, 131–148.
- KRIŽ 2005  
Križ, B.: Novo Mesto VI. Kapiteljska njiva. Mlajšezeleznodobno grobišče. Late Iron Age Cemetery. *Carniola Archaeologica* 6, Dolejnski Muzej 2005.
- KRUTA-SZABÓ 1982  
Kruta, V. – Szabó, M.: Canthares danubiens du IIIe siècle avant notre ère. Un exemple d'influence hellénistique sur les celtes orientaux. *Études Celtiques* 19, 1982, 51–67.
- LEJARS 1994  
Lejars, T.: Gournay III. Les fourreaux d'épée. Paris 1994.
- MÁRTON 1933  
Márton L.: A kora La Tène-kultúra Magyarországon. Die Frühlaténezeit in Ungarn. *Archeologia Hungarica* 11, 1933.
- MEDUNA 1980  
Meduna, J.: Die laténezeitlichen Siedlungen in Mähren. Praha 1980.
- MÜLLER-LÜSCHER 2004  
Müller, F. – Lüscher, G.: Die Kelten in der Schweiz. Stuttgart 2004.
- NEPPER 1976  
M. Nepper I.: Kelta temető Körösszegapáti határában. A Bihari Múzeum Évkönyve, Berettyóújfalu 1976, 7–32.
- PAULI 1978  
Pauli, L.: Der Dürrnberg bei Hallein III. *Münchner Beiträge zur Vor-und Frühgeschichte* 18, München 1978.
- PETRES 1971  
F. Petres É.: A kelták Fejér megyében. Fejér megye története 1. (Főszerk.: Fitz J.) Székesfehérvár 1971, 127(5)–156(34).
- PETRES 1998-99  
F. Petres, É.: Újabb adat a kelta maszkos ábrázoláshoz. (Ein Beitrag zur keltischen Masken-darstellung.) *Savaria* 24/3, 1998-99, 369–381.
- PIETA 1996  
Pieta, K.: Römische Import der Spätlaténezeit in der Slowakei. *AV* 47, 1996, 183–195.
- POLENZ 1974  
Polenz, H.: Ein maskenverzierter Achsnagel der Spätlaténezeit vom Donnersberg in der Pfalz. *Germania* 52, 1974, 386–400.
- RAPIN 1987  
Rapin, A.: Le système de suspension des fourreaux d'épées laténiens au IIIème siècle avant J.C.; Innovations techniques et reconstitution des éléments périssables. In: *Celti ed Etruschi nell' Italia centro-settentrionale dal V secolo a.C. alla romanizzazione, atti del colloquio internazionale*. Bologna avr. 1985, (Ed. Santerno) Imola 1987, 529–539.
- SZABÓ 1972  
Szabó, M.: Celtic Art and History in the Carpathian Basin. *ActaArchHung* 24, 1972, 385–393.
- SZABÓ 1974  
Szabó, M.: A keleti kelta művészet. (Eastern Celtic Art) *Az István Király Múzeum Közleményei* Série D. No. 93. (Szerk.: Fitz J.) Székesfehérvár 1974.
- SZABÓ 1985  
Szabó, M.: Nouvelles vues sur l'art des celtes orientaux. *Études Celtiques* 22, 1985, 53–72.
- SZABÓ 1987  
Szabó, M.: Rapports entre l'Italie et la Cuvette Karpatique à la fin du premier Âge du Fer et à l'époque de La Tène. In: *Celti ed etruschi nell' Italia centro-settentrionale dal V Sec. a.c. alla romanizzazione*. 1987, 35–48.
- SZABÓ 1991  
Szabó, M.: Le monde celtique au IIIe siècle av. J.–C. Rapport sur les recherches récentes. *Études celtiques* 28, 1991, 11–31.
- SZABÓ 1992  
Szabó, M.: Les Celtes de l'est. Le Second Age du Fer dans la cuvette des Karpates. Paris 1992.
- SZABÓ et al. 1997  
Szabó, M. – Guillaumet, J.-P. – Kriveczy, B.: Sajópetri–Hosszú-dűlő, Polgár–Királyérpárt. In: *Utak*

- a múltba. Az M3-as autópálya régészeti leletmentései (Paths into the Past. Rescue Excavations on the M3 motorway.) Budapest, 1997, 81–89; 182–184.
- SZABÓ–NÉMETH 2000  
Szabó, M. – Németh, P. G.: Keltische Gräber in Somogytúr. *ActaArchHung* 51, 1999/2000, 249–268.
- SZABÓ–CZAJLIK 2004  
Szabó M. – Czajlik Z.: Vasművesség Északkelet-Magyarországon a Kr.e. III. században: Sajópetri–Hosszú-dűlő. (Eisenverhüttung in Nordost-Ungarn im 3. Jahrhundert vor Chr.: Sajópetri–Hosszú-dűlő.) *HOMÉ* 43, 2004, 127–138.
- SZABÓ 2005  
Szabó M.: A keleti kelták. A késő vaskor a Kárpát-medencében. Budapest 2005.
- SZABÓ–TANKÓ 2006  
Szabó, M. – Tankó, K.: Nécropole laténienne à Ludas–Varjú-dűlő. *ActaArchHung* 57, 2006, 325–343.
- SZABÓ et al. 2007  
Szabó et al.: L'habitat de l'époque de La Tène à Sajópetri–Hosszú-dűlő. Budapest 2007.
- VAN ENDERT 1991  
Van Endert, D.: Die Bronzefunde aus dem Oppidum von Manching. Die Ausgrabungen in Manching. 13, Stuttgart 1991.
- VENCLOVÁ 1990  
Venclová, N.: Prehistoric glass in Bohemia. *Archeologický ústav: ČSAV, Praha* 1990.
- WIELAND 1996  
Wieland, G.: Die Spätlaténezeit in Württemberg. Forschungen zur jüngeren Laténezeit zwischen Schwarzwald und Nördlinger Ries. Forschungen und Berichte zur Vor- und Frühgeschichte in Baden-Württemberg 63, Stuttgart 1996.

## Celtic pseudo-cantharus from Zalakomár (Hungary, Zala county)

In 2006 a rescue excavation was carried out at the site of Zalakomár–Alsó Csalit by Attila Kreiter prior to the M7 motorway construction. The site is situated at the eastern border of Zalakomár, at the southwestern edge of the former Little Balaton Lake. Within the area that was affected by motorway constructions almost 30 000 m<sup>2</sup> were excavated. At the site several hundreds of Neolithic features, 135 graves of the Urnfield culture and a small hamlet of Celtic origin with 12 features (9 houses, 1 potter's kiln, 2 pits) were found (*Fig. 1*).

The position, structure (houses follow the shore of a lake), forms, and types of houses of the Celtic farmstead, or hamlet are similar to the ones found at other open settlements in Central Europe. According to the finds, apart from agriculture and animal husbandry, people also carried out potting, household crafts and fishing. The potter's kiln and the ceramic finds are discussed by Attila Kreiter in this volume. The finds from the Celtic features such as fibulae, glass and iron bracelets, belt chain, and iron knives (*Figs. 8–9*) make it possible to accurately date the horizontal settlement

to the LT C1a, thus to the middle, or to the first decades of the second half of the 3<sup>rd</sup> century BC.

From the Celtic settlement at Zalakomár two outstanding finds came to light. One of them is the hand of a precision balance („Feinwaage”: *Figs. 8.1; 9.1*), the other is a pseudo-cantharus with mask representations. The precision balance most probably indicates the circulation and use of Celtic money in the area in the middle of the 3<sup>rd</sup> century BC. Such a find is surprising in a small open settlement, because its analogies are almost exclusively found in reinforced settlements, at oppidii from the 2<sup>nd</sup>–1<sup>st</sup> centuries BC.

The pseudo-cantharus with human mask representations (*Figs. 3–7*) is the first that was found in a settlement excavated under controlled circumstances. The vessel must have been of some value, since its broken hands were glued back with a tar-like substance (*Fig. 2*).

The two-handed vessel is a characteristic form of the La Tène pottery tradition found in the Carpathian Basin. The smaller ones are called cantharus, which

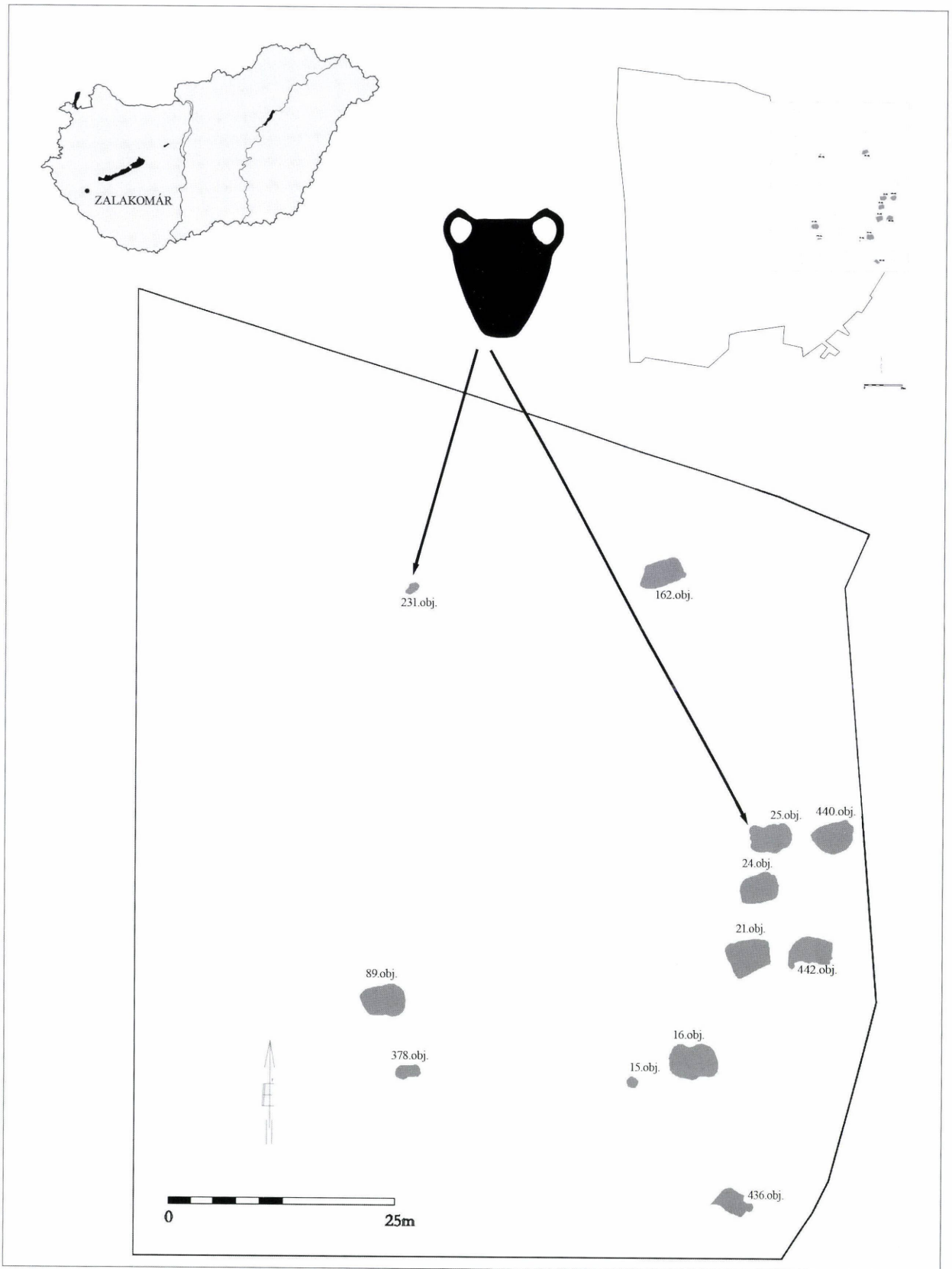
were used for drinking; the larger ones are called pseudo-cantharus and were used for storage. These vessels, and the ones which are reminiscent of Early Iron Age Hallstatt bowls and cups with hands, and also the handles (sometimes their sides) of mugs and cups showing Thraco-Scythian influence are often decorated with anthropomorphic, zoomorphic, theriomorphic and other representations. These vessels were most popular during the 3<sup>rd</sup>–2<sup>nd</sup> centuries BC but towards the younger La Tène periods they slowly lost their function in religious practices and gradually became part of everyday life. At present, together with the one from Zalakomár, only ten two-handed anthropomorphic vessels or jugs are known from the Carpathian Basin (*Fig. 11*). Their human representations can be divided into three types: 1. A human mask represented as semi-relief (the representation from Zalakomár belongs to this type). 2. Full representation of a human head. 3. The whole body is represented.

Different forms of human mask representations were very popular on different objects amongst the Celts for centuries. This representation can be associated with apotropaic practices, and also with death cults and skull/head cults.

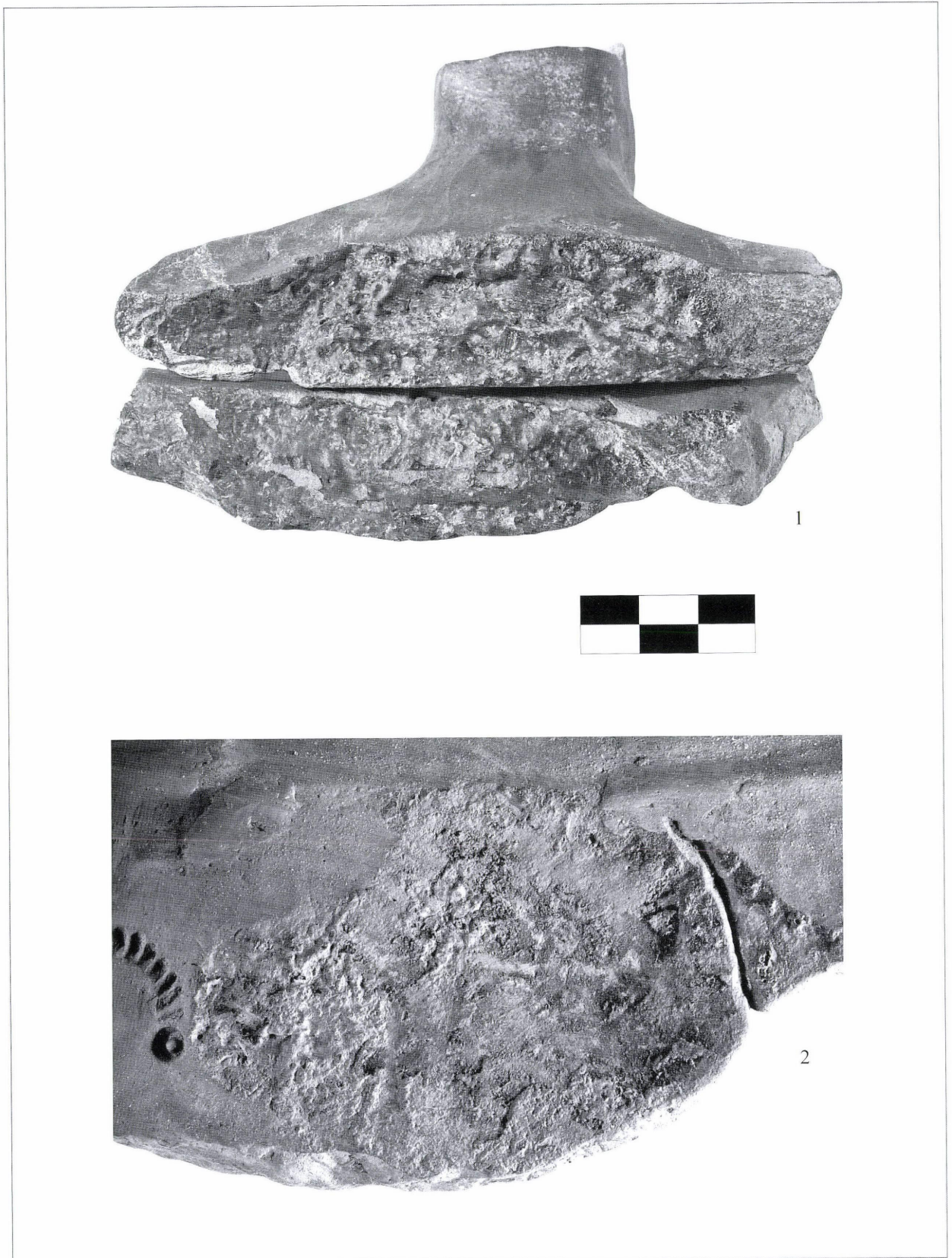
It was a goal to collect and examine all the two-handed vessels and their finding circumstances in the literature from the Carpathian Basin. Unfortunately the majority of them are scattered finds and a reassuring conclusion cannot be drawn although it seems that this vessel type is found more often in warrior graves.

The Celtic pseudo-cantharus from Zalakomár stands out not only with its 50 cm height from similar vessels in the Carpathian Basin, but its mask representation as well. It shows a uniquely fine grained, semi-geometric – semi-plastic representation. In the formation of this representation the local Illyric-Pannonic traditions, Greek antitypes and Italian representations played a role together (*koiné* effect of the eastern Celts), but its function corresponds to the Celtic belief system. Gods represented through human masks in that they faced towards the interior of the vessel may not only have guarded the content of the vessel used during religious rituals but through their presence they also guarded the ritual itself.

*Translated by Attila Kreiter*



1. kép: A Zalakomár–Alsó Csalit kelta település helyszín- és alaprajza a pszeudo-kantharos előkerülési helyével  
Fig. 1: Ground plan of Zalakomár–Alsó Csalit with the feature in which the pseudo-canthalos was found



2. kép: A zalakomári pszeudo-kantharos fül- és válltöredéke a korabeli ragasztás nyomával  
Fig. 2: Handle and shoulder fragments of the pseudo-cantharus from Zalakomár with the remains of the former glue (tar-like substance)



3. kép: A zalakomári kelta pszeudo-kantharos. Fig. 3: The pseudo-cantharus from Zalakomár

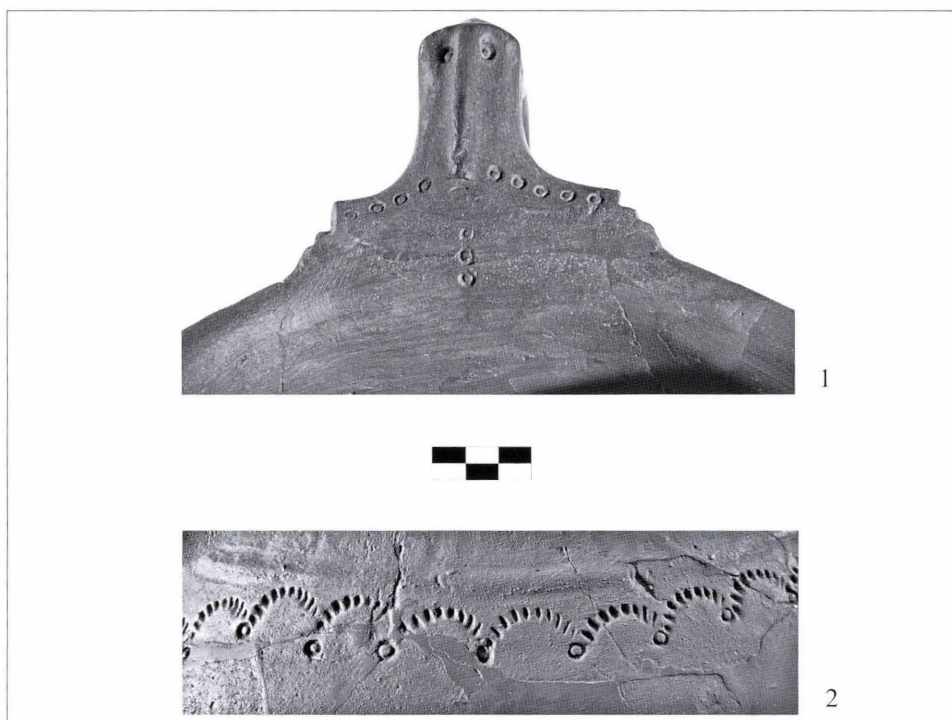


4. kép: A zalakomári kelta pszeudo-kantharos. Fig. 4: The pseudo-cantharus from Zalakomár



5. kép: A zalakomári kelta pseudo-kantharos felülnézetben  
Fig. 5: Top view of the pseudo-cantharus from Zalakomár



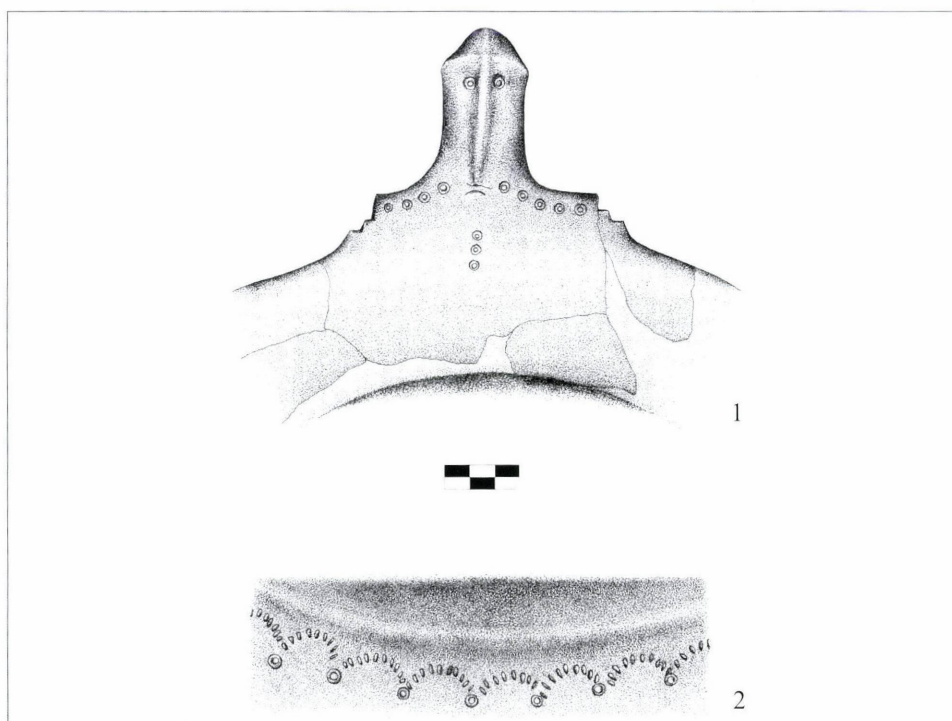


6. kép 1: A zalakomári kelta pseudo-kantharos füle az emberi maszkábrázolással;

2: A zalakomári kelta pseudo-kantharos vállán lévő pecsételt díszítés

Fig. 6. 1: The handle of the pseudo-kantharos from Zalakomár with human mask representation;

2: Stamped decoration on the shoulder of the pseudo-kantharos from Zalakomár

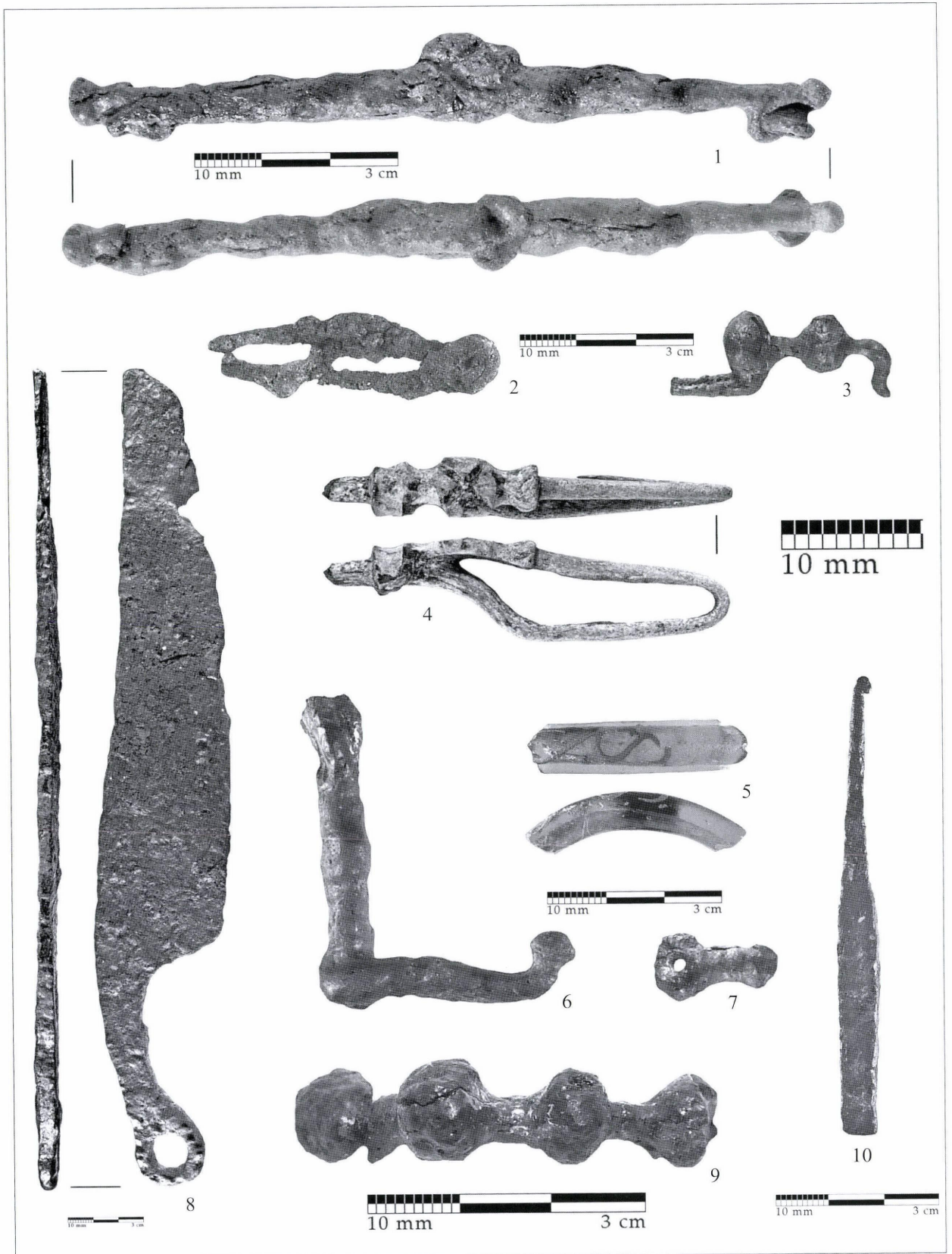


7. kép 1: A zalakomári kelta pseudo-kantharos füle az emberi maszkábrázolással;

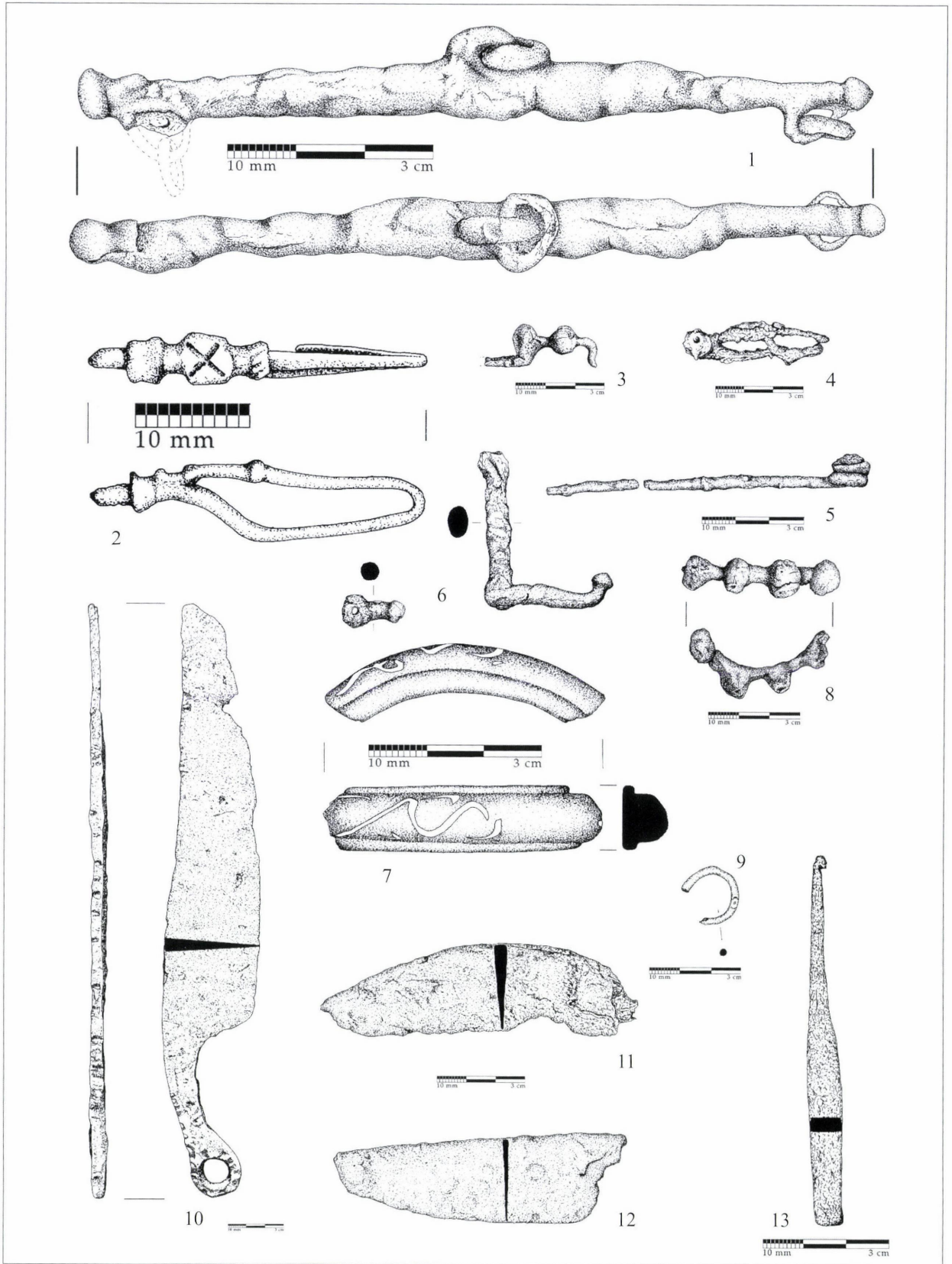
2: A zalakomári kelta pseudo-kantharos vállán lévő pecsételt díszítés

Fig. 7. 1: The handle of the pseudo-kantharos from Zalakomár with human mask representation;

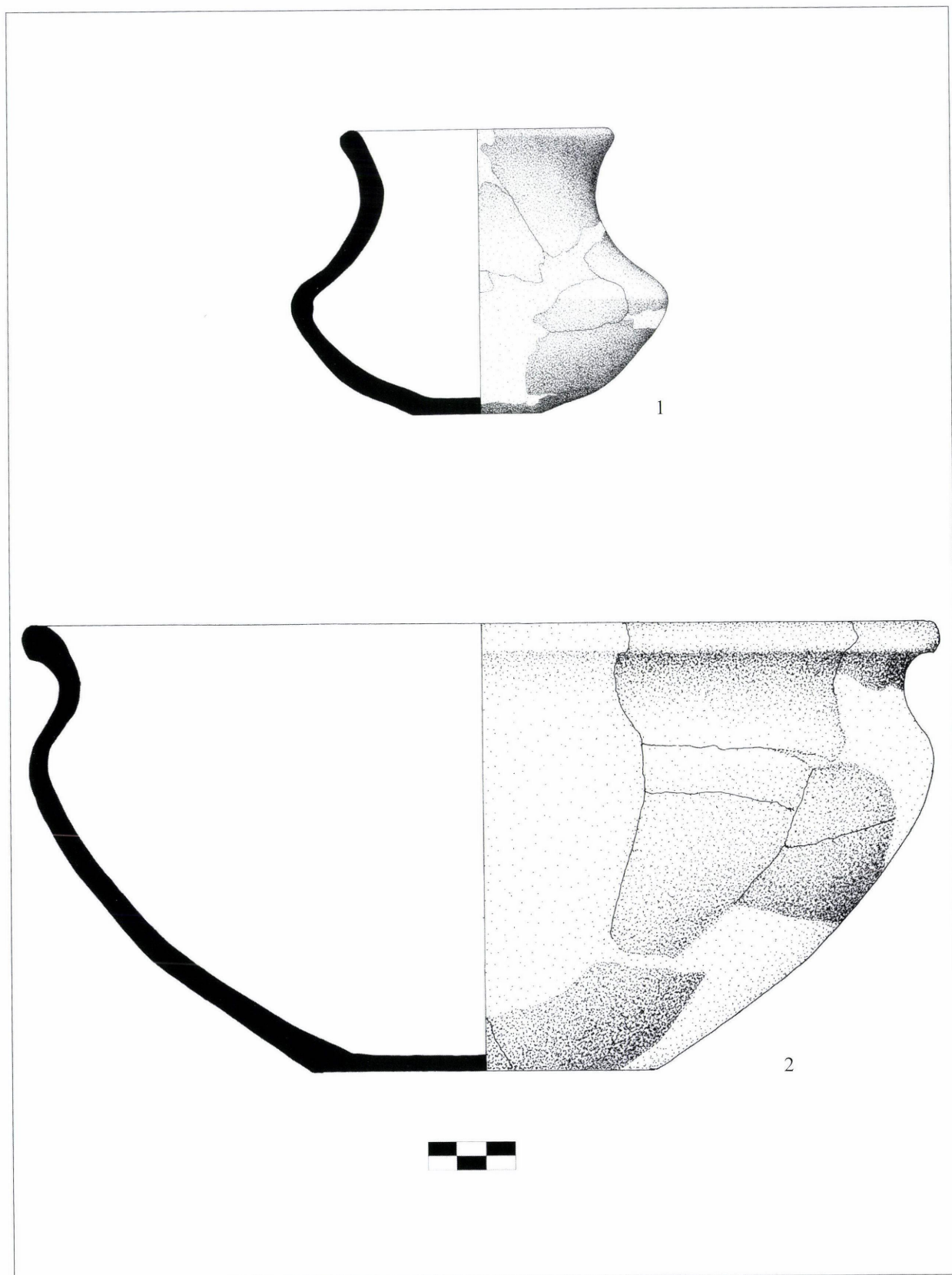
2: Stamped decoration on the shoulder of the pseudo-kantharos from Zalakomár



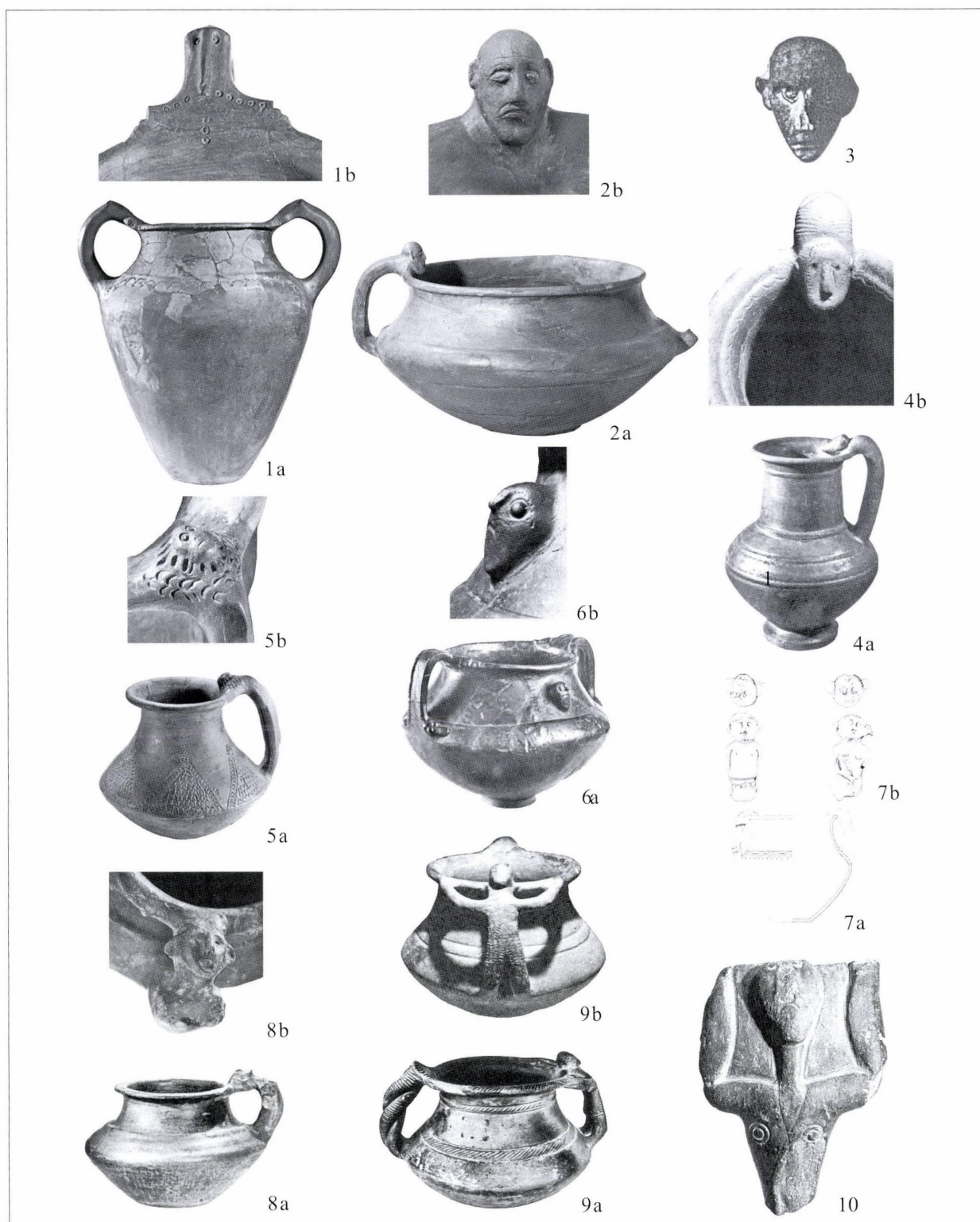
8. kép: Zalakomár–Alsó Csalit, 2, 5, 7, 10, 11: 16. obj.; 1, 4, 12: 25. obj.; 8: 422. obj.; 3, 6, 9, 13: 440. obj.  
 Fig. 8: Zalakomár–Alsó Csalit, 2, 5, 7, 10, 11: feature 16.; 1, 4, 12: feature 25.; 8: feature 422.; 3, 6, 9, 13: feature 440.



9. kép: Zalakomár–Alsó Csalit, 1, 2: 25. obj.; 3: 440. obj.; 4, 5, 8: 16. obj.; 9: 422. obj.; 6, 7, 10: 440. obj.  
 Fig. 9: Zalakomár–Alsó Csalit, 1, 2: feature 25.; 3: feature 440.; 4, 5, 8: feature 16.; 9: feature 422.; 6, 7, 10: feature 440.



10. kép: Zalakomár–Alsó Csalit, 1: 231. obj.; 2: 25/231. obj.  
Fig. 10: Zalakomár–Alsó Csalit, 1: feature 231.; 2: feature 25/231.



11. kép: 1 a–b: Zalakomár; 2 a–b: Balatonederics; 3: Detta (Márton L.után); 4 a–b: Körösszegapáti (Szabó M.után); 5 a–b: Kosd (Szabó M. után); 6 a–b: Novo-mesto (M. Guštin után); 7 a–b: Blandiana (Szabó M. után); 8 a–b: Kosd (Szabó M. után); 9 a–b: Kakasd (P-M. Duval és Szabó M. után); 10: Rozvány (Szabó M. után)

Fig. 11: 1 a–b: Zalakomár; 2 a–b: Balatonederics; 3: Detta (after L. Márton); 4 a–b: Körösszegapáti (after M. Szabó); 5 a–b: Kosd (after M. Szabó); 6 a–b: Novo-mesto (after M. Guštin); 7 a–b: Blandiana (after M. Szabó); 8 a–b: Kosd (after M. Szabó); 9 a–b: Kakasd (after P-M. Duval and M. Szabó); 10: Rozvány (after M. Szabó)

