

Horváth László

## Gyerekjáték vagy attribútum? Kelta leletek Magyarszentmiklósról (Zala megye)

### 1. Bevezetés

Az elmúlt években többször is foglalkoztunk a Magyarszentmiklós északi határában lévő, több korszak emlékeit magába foglaló lelőhellyel. Először húsz évvel ezelőtt, 1987-ben tettük röviden közzé a lelőhely északkeleti részén feltárt három késő kelta objektumot, de akkor nem került sor az objektumokból felszínre került leletek közlésére, csupán megemlégtünk azokat (HORVÁTH 1987a, 64).

A lelőhelyet ugyancsak röviden ismertettük a Nagykanizsa város monográfiájában is (HORVÁTH 1994, 107). Legutóbb pedig a lelőhely déli részén végzett leletmentésünk során felszínre került római kori, ló alakokkal díszített edényt publikáltuk (HORVÁTH 2005). Jelen tanulmányunkban a lelőhely kelta kori emlékeit adjuk közre – közöttük egy rendkívüli lelettel, az agyagalapáccsal –, melyek egyik része településről, a másik egy kisebb temetőből származik.

Magyarszentmiklós északi határában, az északra lévő szomszédos faluba, Magyarszerdahelyre vezető dűlőút keleti oldalán egy több, kisebb-nagyobb kiemelkedéssel tagolt, kelet felé fokozatosan lejtő homokos hát húzódik. Ezt a területet Kőkényfai-, vagy Újréti-dűlőnek nevezik, északról és keletről a Kürtösi-patak széles ártere határolja. Az 1978-ban és az azóta többször végzett terepbejárásaink során a dombháton és a keleti részen négy, egymástól nagyjából elkülönülő részből álló lelőhelyet figyeltünk meg (1. kép 1. A–D). A tanulmányunkban az „A” és a „D” részen talált jelenségekkel és leletekkel foglalkozunk. Az „A” jelű területen két késő kelta, félig földbe mélyített házat és egy vermet (A/1–3.obj.) sikerült feltárnunk a terepbejárást közvetlenül követő leletmentésünk során. A negyedik objektum itt egy késő bronzkori hulladékgyűjtő volt. A dűlő délkeleti, a „B” jelű részén jellegtelen őskori és népvándorláskori objektumok feketés foltjait figyelhetjük meg. Ettől nyugatra, egy kissé laposabb domb részen („C” rész) több, félig kiszántott késő bronzkori (BD–HA1) hamvasztásos sírt találtunk,

valamint egy késő római kori, szántás által erősen megbolygatott objektumot. Néhány sírt és a római kori objektumot a leletmentés során feltártuk, az utóbbiból kerültek felszínre a ló alakokkal díszített unikális korszak töredékei (HORVÁTH 2005). A dombhat tetejének keleti oldalán, közvetlenül a dűlőút mellett („D” rész) két félig kiszántott kelta sírt figyeltünk meg, ill. tártunk fel.

A továbbiakban először a kelta település leletmentésének, majd a két sír feltárásának eredményeit közöljük.

### 2. A kelta település

(1. kép 1 „A” rész, 2. kép 1)

A lelőhely északkeleti részén, az „A” jelű kis dombháton, mely közvetlenül a Kürtösi-patak árterének szélén van és nem sokkal magasabb az ártérnél, a mélyszántásban nagyon jól meg lehetett figyelni 1978-ban az objektumok foltját. Ezekre az elszíneződésekre bontottunk rá négy szelvényvel a leletmentésünk során, mintegy 160 m<sup>2</sup>-t vizsgálva át. Összesen három kelta kori és egy késő bronzkori objektumot tudtunk már csak feltárni, és amennyiben még több települési jelenség volt ezen a részen azt a mezőgazdasági művelés és az erózió megsemmisíthette. A három kelta kori objektum közül kettő félig földbe mélyített ház volt, míg a harmadik egy előteres veremnek bizonyult.

#### A/1. obj., ház (2. kép 2/2)

Lekerekített sarkú, téglalap alakú, 450 x 350 cm alapterületű, félig földbe mélyített ház. Nyugat-kelet hossz tengelyű, oldalai erősen kifelé ívelnek, a nyugati, rövidebb oldalánál egy nagyméretű cölöplyukkal, mely kúposan végződik és 150 cm mély. A keleti oldalánál nem találtuk meg a szelement tartó másik cölöplyuk nyomát, mivel ezt a részt egy nagyméretű rókalyuk megbolygatta. A ház 95 cm mélységű padlóját lapos homokkövekből alakították ki. Bejárata

a nyugati oldalon fedett lehetett, ahol a házon kívül talált egy-egy 80 cm mélységű cölöplyuk erre utalhat. A ház fekete, homogén betöltéséből a következő leletek kerültek felszínre:

#### *A leletek leírása<sup>1</sup>*

**1. Vaskés. (4. kép)** Egyélű, domború hátú, nyéltüskéjén egy szeglyukkal, hegye letörött. H: 11,5 cm, Sz: 2,0 cm. Lsz: 79.3.1.

**2. Vastárgy. (4. kép)** Téglalap keresztmetszetű, elkeskenyedő szalag-szerű, hosszúkás, deformálódott. H: 9,2 cm, Sz: 0,8 cm. Lsz: 79.3.2.

**3. Agyagalapács. (4. kép, 11. kép 3.)** Homoksoványítású, barnás, ún. ötvös kalapácsot utánoz. Mély nyéllukkal, mely nem törí át a kalapács felső részét. H: 6,8 cm, Sz: 2,9 cm, V: 2,5 cm, Lsz: 79.3.3.

**4. Orsógomb fele. (4. kép)** Lapos, szürkés, bordás testű, beszürkált dísszel az egyik oldalán. Á: 4,5 cm, V: 2,1 cm. Lsz: 79.3.4.

**5. Orsógomb. (4. kép)** Barnás színű, lapos, Á: 3,7 cm, V: 1,2 cm. Lsz: 79.3.5.

**6. Szűrő töredéke. (4. kép)** F, P, Kn, durva, függőleges oldalfalú, alján nagy átmérőjű lyukkal (kiszerezett Átm: 6,4 cm), oldalán sorokban elhelyezkedő lyukakkal, kiszerezett FÁ: 14,0 cm, M: 6,2 cm, Fv: 1,0 cm, Lsz: 79.3.6.

**7. Edénytöredék. (4. kép)** Lekopott felületű, F, P, csupor At és Ot. Vállán árkolt, alatta csoportokban elhelyezkedő hármas bepecsételt mintával. FÁ: 5,3 cm, Fv: 0,5 cm, Lsz: 79.3.7.

**8. Edénytöredékek. (4. kép)** Fi, letöredezett felületű, Bszü, Ot (2 db), pont-körös, eredetileg háromszög alakú mezőt alkotó bepecsételt díszítéssel. H: 4,5; 1,9 cm, Fv: 0,7 cm, Lsz: 79.3.8.

**9. Edénytöredék. (4. kép)** Sszü, közepes finomságú, széles szájú tál Pt, vállán kettős árokkal kísért bordával. Tf: SzüB, H: 12,0 cm, Fv: 0,55 cm, Lsz: 79.3.19.

**10. Edénytöredékek. (4. kép)** F, Fi, fényesre P, mély tál (?) kihajló Pt (3 db). Tf: Sz és B, H: 8,3; 6,5; 5,5 cm, Fv: 0,55 cm, Lsz: 79.3.12.

**11. Edénytöredék. (5. kép)** Sárgásbarna, tál duzzadt Pt, válla ívelt. Tf: SzüB, H: 5,3 cm, Fv: 0,55 cm, Lsz: 79.3.21.

**12. Edénytöredék. (5. kép)** B, közepes finomságú, erősen kihajló Pt. Tf: B, H: 4,9 cm, Fv: 0,61 cm, Lsz: 79.3.23.

**13. Edénytöredékek. (5. kép)** Egyik F, Fi, tál behúzott Pt, Tf: SzB; a másik Szü, közepes finomságú, tál behúzott Pt, Tf: B, H: 6,4 és 5,6 cm Fv: 0,44 és 0,5 cm, Lsz: 79.3.13.(2 db)

**14. Edénytöredék. (5. kép)** Kívül F, belül Vsz, jól P, kihajló Pt, csorbult, nyakán árkolásokkal. Tf: Vszü, H: 6,1 cm, Fv: 0,63, Lsz: 79.3.14.

**15. Edénytöredékek. (5. kép)** Vszü, sima felületű mély tál behúzott Pt- és Ot (2 db), egyik töredék két darabból ragasztott. Keményre égetett, Tf: rétegesen B és Vszü, H: 14,0 és 6,8 cm, Fv: 0,6 cm, Lsz: 79.3.15.

**16. Edénytöredék. (5. kép)** Sszü, közepes finomságú, gömbhasú edény Ot, vállán árkolással. Tf: rétegesen Bszü és Sszü, H: 10,9 cm, Fv: 0,73 cm, Lsz: 79.3.16.

**17. Edénytöredékek. (5. kép)** Szü, Fi, P, duzzadt Pt (2 db), Tf: B, H: 6,1 és 5,3 cm, Fv: 0,52 cm, Lsz: 79.3.17.

**18. Edénytöredék. (5. kép)** Sszü, Fi, csillámló homoksoványítású, gömbhasú edény Ot. Tf: B, H: 10,5 cm, Fv: 0,59 cm, Lsz: 79.3.18.

**19. Edénytöredékek. F, jól P, gömbhasú edény többszörösen árkolt Ot (2 db). Egyik négy, a másik kettő darabból összeragasztott. Tf: VszüB, H: 16,0 és 9,0 cm, Fv: 0,58 cm, Lsz: 79.3.9.**

**20. Edénytöredék. (5. kép)** Vszü, sima felületű, erősen kihajló Pt, perem alatti bordával. Tf: Szü, H: 6,5 cm, Fv: 0,51 cm, Lsz: 79.3.20.

**21. Edénytöredék. (5. kép)** F, Fi, fényesre P, tál (?) Pt, átfürt lyukkal. Tf: B, H: 6,0 cm, Fv: 0,55 cm, Lsz: 79.3.11.

**22. Edénytöredék. (5. kép)** Vszü, közepes finomságú, hosszú, kónikus nyakú csupor Pt, vállán árkolással. Tf: Vszü, H: 5,7 cm, Fv: 0,52 cm, Lsz: 79.3.22.

**23. Edénytöredékek. F, sávosan besimított felületű, finom árkolásokkal, P, Ot (2 db). Tf: VszüB, H: 4,9 és 7,9 cm, Fv: 0,56 cm, Lsz: 79.3.10.**

**24. Edénytöredék. (5. kép)** Vszü, közepes finomságú tál Pt. Tf: réteges B, Vszü, H: 5,2 cm, Fv: 0,55 cm, Lsz: 79.3.24.

**25. Edénytöredék. (5. kép)** Bszü, közepes finomságú, erősen kihajló Pt. Tf: réteges B, Vszü, H: 6,0 cm, Fv: 0,77 cm, Lsz: 79.3.25.

**26. Edénytöredék. (5. kép)** F bevonatú, Fi, P, tál (?) Vt mély árkolással. Tf: B, H: 5,0 cm, Fv: 0,52 cm, Lsz: 79.3.26.

**27. Edénytöredék. (5. kép)** VszüB, szűknyakú edény erősen kihajló Pt. Tf: réteges VszüB, B, H: 4,7 cm, Fv: 0,50 cm, Lsz: 79.3.27.

**28. Edénytöredék. (5. kép)** Szü, nagyobb edény kihajló Pt. Tf: réteges Szü, B, H: 5,3 cm, Fv: 1,0 cm, Lsz: 79.3.28.

**29. Edénytöredék. Sszü, Kn, közepesen P, tál egyenesen levágott, behúzott Pt. Tf: Sszü, H: 4,1 cm, Fv: 0,68 cm, Lsz: 79.3.29.**

**30. Edénytöredék. (5. kép)** VszüB, közepes finomságú, széles edény Vt, sekély árkolással. Tf: réteges B, VszüB, H: 7,0 cm, Fv: 0,45 cm, Lsz: 79.3.30.

**31. Edénytöredék. (5. kép)** SszüB, közepes finomságú, gömbhasú edény Vt, vékony bordákkal kísért árkolással. Tf: kívül B, belül Sszü, H: 5,2 cm, Fv: 0,94 cm, Lsz: 79.3.31.

32. Edénytöredék. (6. kép) Vszü, szalagfűl hosszanti irányú töredéke az illeszkedés csonkjával, a külső fele hiányzik. Tf: kívül Vszü, belül B, H: 5,3 cm, Fv: Sz: 2,7 cm, Lsz: 79.3.32.
33. Edénytöredék. (5. kép) B, foltos, külső finom bevonata lepattogzott, nagyobb edény Nyt, két mély árkolással. Tf: réteges B, Sszü, H: 11,2 cm, Fv: 0,72 cm, Lsz: 79.3.33.
34. Edénytöredékek. (6. kép) Vszüb, sávosan simított felületű, nagyobb edény Ot (3 db). Tf: réteges Vszüb, Vszü, H: 10,2; 8,4; 6,7 cm, Fv: 0,62–0,84 cm, Lsz: 79.3.34.
35. Edénytöredék. (6. kép) B, kissé sárgás foltos, Fi, P, nagyobb edény Ot, árkolással, két darabból ragasztott. Tf: B, belül Vszü bevonatú, H: 10,6 cm, Fv: 0,82 cm, Lsz: 79.3.35.
36. Edénytöredék. Vszüb, Fi, P, kis talpgyűrűs At, belül csak egy helyen maradt meg az eredeti felület. Tf: kívül Vszüb, belül Sszü, H: 5,1 cm, Fv: 0,66 cm, Lsz: 79.3.36.
37. Edénytöredék. (6. kép) Bszü, kopott felületű, durvább, nagyobb edény At. Tf: Bszü, belül Szü bevonat nyomával. H: 6,9 cm, Fv: 0,74 cm, Lsz: 79.3.37.
38. Edénytöredék. (6. kép) B, közepes nagyságú és finomságú edény At, két db-ból ragasztott. Tf: B, H: 9,9 cm, Fv: 0,63 cm, Lsz: 79.3.38.
39. Edénytöredék. (6. kép) Vszüb, erősen kopott, nagyobb edény At. Tf: két Vszüb között Szü, H: 11,2 cm, Fv: 0,68 cm, Lsz: 79.3.39.
40. Edénytöredék. (6. kép) Kívül Sszü, belül Vszüb, egyenetlen felületű, közepes nagyságú edény At. Tf: kívül B, között Szü, H: 10,6 cm, Fv: 0,53 cm, Lsz: 79.3.40.
41. Edénytöredék. (5. kép) Sszü, közepes Fi, kívül P (néhol sávokat hagyó), kissé kopott, két darabból ragasztott, bikónikus formájú edény Vt. Tf: kívül B, között Szü, H: 9,3 cm, Fv: 0,76 cm, Lsz: 79.3.41.
42. Edénytöredék. (5. kép) Vb, sima felületű, Fi, P, nagyobb, széles szájú edény, tál (?) Pt. Tf: Vb, H: 10,3 cm, Fv: 0,81 cm, Lsz: 79.3.42.
43. Edénytöredék. (5. kép) Sszü, Fi, széles szájú edény duzzadt Pt. Tf: Sszü, felületén vékony B, majd Sszü bevonat, H: 8,0 cm, Fv: 0,82 cm, Lsz: 79.3.43.
44. Edénytöredék. (6. kép) Ga, Gszü, Pt, a vállon lévő két árkolás alatt a felületén alig látszik a fésűs díszítés. Tf: Ga, H: 13,3 cm, Fv: 0,73 cm, Lsz: 79.3.44.
45. Edénytöredék. (6. kép) Ga, Gszü, Pt, a vállon lévő borda ferdén bevagdosott díszű, oldalán szórta fésűs, függőleges kötegekkel. Tf: Ga, H: 8,4 cm, Fv: 0,68 cm, Lsz: 79.3.45.
46. Edénytöredék. (6. kép) Ga, Gszü, durva szemcsés soványítású Pt, pereme alatt a furatban vasszeg maradványa. Oldalán a ritka, szélesebb árkú fésűs díszítés alig kivehető. Tf: Ga, H: 6,7 cm, Fv: 0,75 cm, Lsz: 79.3.46.
47. Edénytöredék. Ga, Gszü, a grafiton kívül Hs, nagyobb edény duzzadt Pt. Tf: Ga, H: 3,5 cm, Fv: 0,97 cm, Lsz: 79.3.47.
48. Edénytöredékek. (6. kép) Ga, világos Gszü, durva grafit szemcsés Pt (2 db), nyakukon árkolás, lapos borda. Az egyik furat fele van vasoxid nyomával. Tf: Gszü, H: 6,7; 6,1 cm Fv: 0,67; 0,71 cm, Lsz: 79.3.48.
49. Edénytöredék. (6. kép) Ga, Gszü, durva grafit és homok szemcsés Pt. Tf: Gszü, H: 8,0 cm, Fv: 0,75 cm, Lsz: 79.3.49.
50. Edénytöredék. (6. kép) Ga, Gszü, At, fenékén vasoxidos furattal. Tf: Gszü, Á: 15,5 cm, Fv: 0,65 cm, Lsz: 79.3.50.
51. Edénytöredékek. (6. kép) Ga, Gszü, At (2 db), egyik fenékén belül erősebb korongolásonyom. Tf: Gszü, H: 7,6; 7,3 cm, Fv: 0,58; 0,68 cm, Lsz: 79.3.51.
52. Edénytöredék. (6. kép) F, kis edény At, repedezett felületű. Tf: Sszü, H: 5,2 cm, Fv: 0,73 cm, Lsz: 79.3.52.
53. Edénytöredék. (6. kép) F, Gb csupor peremtöredéke, kívül koromszerű ráakódással. Tf: Sszü, H: 4,9 cm, Fv: 0,42 cm, Lsz: 79.3.53.
54. Edénytöredék. (6. kép) Ga, világos Gszü, durva fésűs díszű Ot, az átfűrésznél vas oxidjával. Tf: Gszü, H: 7,0 cm, Fv: 0,78 cm, Lsz: 79.3.54.
55. Edénytöredék. Gb, fényesre P, apró Ot, bordával. Tf: Sszü, H: 3,5 cm, Fv: 0,58 cm, Lsz: 79.3.55.
56. Edénytöredék. (6. kép) Ga, Gszü, sima felületű Ot. Tf: Gszü, H: 6,8 cm, Fv: 0,60 cm, Lsz: 79.3.56.
57. Edénytöredék. (6. kép) F, fényesre P, széles árkolásos, fésűs díszű Ot. Tf: Belül Szü, két oldalán B, majd F bevonat, H: 6,7 cm, Fv: 0,66 cm, Lsz: 79.3.57.
58. Vassalak. Szabálytalan formájú, több-kevesebb vasat tartalmazó salakdarabok (3 db). H: 4,5; 4,2; 2,9 cm. Lsz: 79.3.58.
59. Csont. (6. kép) Égett agancs töredéke, megmunkálás nyomával. H: 3,6 cm. Lsz: 79.3.58/a.
60. Kövek. Alaktalan permis vörös homokkődarabok (2 db). H: 7,7 és 4,7 cm. Lsz: 79.3.59.
61. Kő. Kisebb alaktalan márvány (?) töredék. H: 4,3 cm. Lsz: 79.3.60.
62. Kövek. (7. kép) Szürke kődarabok (3 db), az egyik feltehetően örlőkő töredéke, a másik nagyobb csillámos anyagú kavics hasító, a harmadik egyik oldala csiszolt felületű. H: 9,3; 6,7; 5,7 cm. Lsz: 79.3.61.
63. Paticskok. Áglenyomatos tapasztásdarabok (6 db). Maximális H: 12,0. Lsz: 79.3.62.
64. Paticskok. Egyik oldala egyenes, simított felületű. H: 7,9 cm, V: 3,5 cm, Lsz: 79.3.63.

**A/2. obj., ház (2. kép 2/1.)**

Erősen lekerekített sarkú téglalap alakú, csaknem ovális, félig földbe mélyített ház, mérete 420 x 300 cm, nyugat-kelet hossz tengelyű. Ívelt oldalú, rövidebb oldalainál egy-egy belső cölöplyuk, melyek a 70 cm mélységű, természetes homok-talajon lévő padlószintnél 20–25 cm-rel mélyebbre nyúlnak le és enyhén hegyes aljúak. Az épület nyugati oldalánál, kívül egy 85 cm mély cölöplyukat találtunk, mely azt valószínűsíti, hogy a tetőzet nyugat felé továbbnyúlt és a bejárat is itt lehetett. A ház betöltése fekete volt, melyből a következő leletek kerültek felszínre:

*A leletek leírása*

- 65.** Vaskapocs. (7. kép) Téglalap keresztmetszetű vasszalagból hajlított. H: 6,3; Sz: 1,4 cm. Lsz: 79.4.1.
- 66.** Orsógomb fele. (7. kép) F, fényes felületű, bikónikus alakú, egyik oldalán excentrikus sugarú bevagdosásokkal. Á: 3,8 cm; M: 3,4 cm. Lsz: 79.4.2.
- 67.** Agyagnehezék. (7. kép) Vszüb, gúla alakú, néhol csorbult, átfűrt, tetején egy benyomott kis gödörrel. M: 11,5 cm. Lsz: 79.4.3.
- 68.** Agyagnehezék töredéke. (7. kép) Vszüb, gúla alakú, a lyuknál kettétörött, hiányos, két darabból ragasztott. H: 8,6 cm. Lsz: 79.4.4.
- 69.** Edénytöredékek. (7. kép) Szü, mély, S-profilú tálak Pt, egyik két darabból ragasztott. Tf: réteges, Vszü, B, Fv: 0,53 és 0,60 cm, H: 10,9 és 13,8 cm. Lsz: 79.4.5. (2db)
- 70.** Edénytöredék. (7. kép) Sszü, Fi, P, tál Pt, Tf: réteges, középen Szü, két külső Szüb. Fv: 0,0,56 cm, H: 10,0 cm. Lsz: 79.4.6.
- 71.** Edénytöredék. (7. kép) Szü, Fi, kopott felületű tál Pt, nyakán átfűrt. Tf: réteges, Szü, B, Fv: 0,62 cm, H: 9,0 cm. Lsz: 79.4.7.
- 72.** Edénytöredék. (7. kép) F, Fi, P, tál (?) Pt. Tf: Vszü, Fv: 0,43 cm, H: 5,2 cm. Lsz: 79.4.8.
- 73.** Edénytöredék. (7. kép) Sszü, Fi, tál Pt. Tf: réteges, Cszü, B, Fv: 0,60 cm, H: 6,6 cm. Lsz: 79.4.9.
- 74.** Edénytöredék. (7. kép) Szüb, Fi, P csupor Pt, fésűs díszítés indításával. Tf: Vszüb, Fv: 0,55 cm, H: 8,8 cm. Lsz: 79.4.10.
- 75.** Edénytöredék. F, Fi, P, mély tál (?) Pt. Tf: F, Fv: 0,46 cm, H: 7,6 cm. Lsz: 79.4.11.
- 76.** Edénytöredék. (7. kép) F, Fi, P, magas, szűkszájú edény kihajló Pt. Tf: réteges, Vszü, B, fekete gyanta (?) nyomával. Fv: 0,45 cm, H: 4,5 cm. Lsz: 79.4.12.
- 77.** Edénytöredék. (7. kép) F, Fi, P, kihajló Pt. Tf: B, Fv: 0,58 cm, H: 4,3 cm. Lsz: 79.4.13.
- 78.** Edénytöredék. F, Fi, P, tál (?) kihajló Pt. Tf: B, Fv: 0,52 cm, H: 6,0 cm. Lsz: 79.4.14.
- 79.** Edénytöredék. (7. kép) Vb, Fi, P, duzzadt Pt. Tf: Vb, Fv: 0,56 cm, H: 7,7 cm. Lsz: 79.4.15.
- 80.** Edénytöredék. (7. kép) Fi, P, S tál Pt. Tf: sárgás, Fv: 0,58 cm, H: 5,7 cm. Lsz: 79.4.16.
- 81.** Edénytöredék. (7. kép) Vszüb, nagyobb edény vastag Pt, erős korongolá nyomokkal. Tf: réteges, Vszü, B, Fv: 0,83 cm, H: 7,6 cm. Lsz: 79.4.17.
- 82.** Edénytöredék. S, nagyobb edény duzzadt Pt. Tf: S, H: 4,5 cm. Lsz: 79.4.18.
- 83.** Edénytöredék. (7. kép) Vb, közepesen Fi, Pt, átfűrt lyukkal. Tf: Vb, Fv: 0,52 cm, H: 2,8 cm. Lsz: 79.4.19.
- 84.** Edénytöredék. Barnás-feketés, korongolatlan, vízszintesre kihajló Pt, késő bronzkori! H: 3,8 cm. Lsz: 79.4.20.
- 85.** Edénytöredék. (7. kép) F, Fi, P, magas, szűkebb szájú edény Nyt, vállán árkolás. Tf: Szüb, Fv: 0,62 cm, H: 4,8 cm. Lsz: 79.4.21.
- 86.** Edénytöredék. (7. kép) Szü, közepes finomságú, magas, szűkebb szájú edény Nyt, egy-egy árkolással kísért bordával. Tf: réteges, Szü, B, Fv: 0,68 cm, H: 5,8 cm. Lsz: 79.4.22.
- 87.** Edénytöredék. (7. kép) Vszüb, közepes Fi, tál (?) Vt. Tf: B, Fv: 0,47 cm, H: 3,8 cm. Lsz: 79.4.23.
- 88.** Edénytöredékek. Szü, közepes Fi, különböző edények díszítetlen Ot (9 db). Max.H: 10,4 cm. Lsz: 79.4.24.
- 89.** Edénytöredékek. (7. kép) Szü, Fi, P, Ot (2 db), mindegyiken fekete gyanta nyomos átfűréssel, ugyanannak az edénynek darabjai. Tf: réteges, Vszü, kívül B, Fv: 0,66 cm, H: 8,0 és 7,8 cm. Lsz: 79.4.25.
- 90.** Edénytöredékek. Vb, Fi, P, lepattogzott felületű nagyobb edény Ot (2 db). Tf: Vb, Fv: 0,99 cm, H: 8,0 és 6,9 cm. Lsz: 79.4.26.
- 91.** Edénytöredék. (7. kép) Vszü, Fi, P, Ot, korongolás nyomaival. Tf: Vszü, Fv: 0,36 cm, H: 6,3 cm. Lsz: 79.4.27.
- 92.** Edénytöredékek. Vb, jól kiégetett Ot, egyik belül F, (2 db). Tf: Szü, Fv: 0,46 cm, H: 6,8 és 6,8 cm. Lsz: 79.4.28.
- 93.** Edénytöredék. B, Szü foltos, kerámia soványítású At. Tf: réteges Vszü, B, Fv: 0,66 cm, H: 10,3 cm. Lsz: 79.4.29.
- 94.** Edénytöredék. (7. kép) Sb, At, omphalos részleteivel, oldalán fekete, kátrányszerű bevonat nyomával. Tf: réteges Vszü, B, Fv: 0,72 cm, H: 9,3 cm. Lsz: 79.4.30.
- 95.** Edénytöredékek. (8. kép) Ga, Gszü, durvább fésűs díszű oldaltöredékek (10 db). Fv: 0,56–0,95 cm, Max.H: 10,4 cm. Lsz: 79.4.31.
- 96.** Edénytöredék. Ga, Gszü, At. Fv: 0,68 cm, H: 6,2 cm. Lsz: 79.4.32.
- 97.** Edénytöredék. (7. kép) Ga, Gszü, Pt, Tf: Gszü, Fv: 0,81 cm, H: 7,9 cm. Lsz: 79.4.33.

**98.** Edénytöredék. (8. kép) Ga, apró Ks (?), nagyobb csupor Pt, oldalán fésűs díszítés indításával. Tf: Gszü, Fv: 0,86 cm, H: 8,7 cm. Lsz: 79.4.34.

**99.** Edénytöredék. (8. kép) Ga, Gszü, Pt, vállán keskenyebb bordával. Tf: Gszü, Fv: 0,72 cm, H: 7,8 cm. Lsz: 79.4.35.

**100.** Kátrány. Fekete, gyantaszerű, salakszerkezetű kisebb darab. H: 2,8 cm. Lsz: 79.4.36.

**101.** Paticsdarabok. Simított, de egyenetlen felületű darabok (3 db). H: 7,2; 6,8; 5,2 cm. Lsz: 79.4.37.

**102.** Fenőkő. (8. kép) Csiszolt felületű, nagyjából hasáb alakú homokkő darab, közepén lekopott homorú résszel. H: 10,9 ; Sz:6,9 ; M: 3,6 cm. Lsz: 79.4.38.

**103.** Fenőkő töredéke. (8. kép) Homokkőből készült fenőkő saroktöredéke, H: 4,9 cm. Lsz: 79.4.39.

**104.** Kövek. (8. kép) Nagyobb homokkődarabok, az egyik felületén megmunkálás nyomaival. H: 9,6, 9,6; 10,4 cm. Lsz: 79.4.40. (3 db)

### A/3. obj., verem (2. kép 1)

Ovális alakú, 200 x 180 cm átmérőjű, teknősaljú. Az északnyugati részén lehetett a bejárata, mely 40 cm mélységtől fokozatosan, lejtősen csatlakozott a 110 cm mély, ovális alakú délkeleti feléhez. Tapasztást, vagy cölöplyukat nem tudtunk megfigyelni. Szürkésfekete betöltéséből a következő leletek láttak napvilágot:

#### A leletek leírása

**105.** Karperec töredéke. (8. kép) Tömör ezüst, keresztmetszete lapos, enyhén ovális, szalagszerű, felületét sorban elhelyezkedő poncolások díszítik. H: 5,1 cm, Sz: 0,5 cm, kiserkesztett belső Átm: 5,3 cm, Lsz: 79.5.1.

**106.** Orsógomb fele. (8. kép) S, sugárirányban bevagdosással díszített, keresztmetszete csaknem kör alakú. Á: 3,6 cm, M: 1,5 cm. Lsz: 79.5.2.

**107.** Edénytöredék. (9. kép) Szü, Fi, P, vállán besimított hullámvonallal és árkolásokkal kísért bordával díszített edény csaknem teljes profilú töredéke. Tf: Szüb, Fv: 0,44–1,00 cm, H: 16,3 cm. Lsz: 79.5.3.

**108.** Edénytöredék. (9. kép) Vszü, érdes felületű, szűkebb szájú edény Pt. Tf: Szü, Fv: 0,30 cm, Szá: 12,2 cm. Lsz: 79.5.4.

**109.** Edénytöredék. (9. kép) Szüb, P, rosszul korongolt nagyobb edény Pt. Tf: Vszüb, Fv: 0,67 cm, H: 14,0 cm. Lsz: 79.5.5.

**110.** Edénytöredék. (8. kép) Sszü, B foltos, Fi, P, belül besimított vonalakkal díszített, sekély tál Pt. Tf: B, Fv: 0,66 cm, H: 9,5 cm. Lsz: 79.5.6.

**111.** Edénytöredék. (8. kép) F, Fi, P, perem fölé ferdén felnyúló, pseudo-kantharoshoz tartozó szalagfűl töredéke, besimított fenyőág-szerű díszítéssel. Tf:

Sszü, Fv: 0,38 cm, H: 6,1 cm, Sz: 2,6 cm. Lsz: 79.5.7.

**112.** Edénytöredék. Vszü, Fi, P, kantharos profilált szalagfűlének töredéke. Tf: Vszü, Fv: 0,88 cm, H: 6,4 cm, Sz: 2,6 cm. Lsz: 79.5.8.

**113.** Edénytöredék. Szü, Fi, P, kantharos profilált szalagfűlének töredéke. Tf: Szü, Fv: 0,55 cm, H: 5,4 cm, Sz: 2,8 cm. Lsz: 79.5.9.

**114.** Edénytöredék. (8. kép) S, Fi, P, kantharos éles szögben visszahajló, profilált szalagfűlének töredéke. Tf: Vszü-S, Fv: 0,60 cm, H: 5,7 cm, Sz: 2,4 cm. Lsz: 79.5.10.

**115.** Edénytöredék. (8. kép) Szü, behúzott peremű tál Pt. Tf: Sszü, Fv: 0,64 cm, H: 8,2 cm. Lsz: 79.5.11.

**116.** Edénytöredék. (8. kép) Vb, behúzott peremű tál Pt. Tf: Vb, Fv: 0,54 cm, H: 9,1 cm. Lsz: 79.5.12.

**117.** Edénytöredék. (8. kép) Szü, erősen behúzott peremű tál Pt. Tf: Sszü, Fv: 0,57 cm, H: 6,1 cm. Lsz: 79.5.13.

**118.** Edénytöredék. (9. kép) Sszü, Fi, Hs, tál (?) Pt. Tf: B, Fv: 0,44 cm, H: 4,7 cm. Lsz: 79.5.14.

**119.** Edénytöredék. (9. kép) F, Fi, P, kis csupor (?) kihajló Pt. Tf: Vszü, Fv: 0,46 cm, H: 4,3 cm. Lsz: 79.5.15.

**120.** Edénytöredék. (9. kép) S, mély tál (?) duzzadt Pt. Tf: Vszü, Fv: 0,63 cm, H: 6,3 cm. Lsz: 79.5.16.

**121.** Edénytöredékek. (9. kép) S, Szü foltos nagyobb ívelt Ot, 2 db-ból ragasztott. Tf: S, Szü, Fv: 0,63 cm, H: 15,7 és 14,9 cm. Lsz: 79.5.17.

**122.** Edénytöredék. B, Szü foltos, egyenetlen felületű, Kn, nagyobb edény Ot, kerámia soványítású Tf: Szü, Fv: 0,52 cm, H: 10,6 cm. Lsz: 79.5.18.

**123.** Edénytöredék. (9. kép) S, vastagfalú, nagyobb edény Ot, erős korongolásnyomokkal. Tf: S, Fv: 0,85 cm, H: 8,4 cm. Lsz: 79.5.19.

**124.** Edénytöredék. (9. kép) Vszü, árkokkal kísért lapos bordával díszített nagyobb edény Nyt. Kissé porózus felületű. Tf: Szü, Fv: 0,44–0,72 cm, H: 11,9 cm. Lsz: 79.5.20.

**125.** Edénytöredék. Sszü, Kn, egyenetlen felületű, nagyobb edény Ot. Tf: Szü, Fv: 0,54 cm, H: 9,0 cm. Lsz: 79.5.21.

**126.** Edénytöredék. Vb, lekopott felületű Ot. Tf: Vb, Fv: 0,54 cm, H: 7,4 cm. Lsz: 79.5.22.

**127.** Edénytöredék. (9. kép) Vszüb, porózus felületű, erősen ívelt Ot. Tf: kívül Vszüb, belül B, Fv: 0,48 cm, H: 7,7 cm. Lsz: 79.5.23.

**128.** Edénytöredék. Vszü, Kn, egyenetlen felületű, nagyobb edény Ot. Tf: Vszü, Fv: 0,65–0,95 cm, H: 11,3 cm. Lsz: 79.5.24.

**129.** Edénytöredék. (9. kép) Szü, Fi, At, vékony talpgyűrűvel. Tf: Szüb, Fv: 0,54 cm, H: 4,9 cm. Lsz: 79.5.25.

**130.** Edénytöredék. (9. kép) Szü, kis edény At, fenekében a korongoláskor kialakított nagyobb lyuk-

kal. Tf: Szü, Fv: 0,38 cm, H: 5,6 cm. Lsz: 79.5.26.

**131.** Edénytöredék. (9. kép) F, Fi, omphaloszos At, besimított koncentrikus árokkal. Tf: Vb, Fv: 0,53 cm, H: 4,2 cm. Lsz: 79.5.27.

**132.** Edénytöredék. (9. kép) Vszü omphaloszos At. Tf: Szü, Fv: 0,53 cm, Fá: 10,2 cm. tör.M: 2,5 cm. Lsz: 79.5.28.

**133.** Edénytöredék. (9. kép) Kívül sárgás, belül Szü, vastagfalú At, Hs, fésűs díszítés indításával. Tf: réteges B, Vszü, Fv: 1,10-1,48 cm, H: 9,5 cm. Lsz: 79.5.29.

**134.** Edénytöredék. (9. kép) Vb, At. Tf: Vb, Fv: 0,38-0,79 cm, H: 7,3 cm. Lsz: 79.5.30.

**135.** Edénytöredék. Sszü, P, de lekopott felületű Ot. Tf: Vb, Fv: 0,63 cm, H: 6,2 cm. Lsz: 79.5.31.

**136.** Edénytöredék. (9. kép) Sszürke, Fi, nagyobb edény Ot, sávosan besimított felülettel. Tf: Sszü, Fv: 0,44 cm, H: 9,0 cm. Lsz: 79.5.32.

**137.** Edénytöredék. Ga, Gszü Ot. Tf: Gszü. Fv: 0,84 cm, H: 4,1 cm. Lsz: 79.5.33.

**138.** Edénytöredék. (9. kép) F, Kn, durva, lyukacsos felületű fazék Pt, ferde bevagdosott dísszel. Tf: F, Fv: 0,78 cm, H: 9,1 cm. Lsz: 79.5.34.

**139.** Edénytöredékek. (9. kép) Vb, Kn, mészszerű (kagyló?) soványítású, lyukacsos felületű fazekek Pt és Ot (7 db), egyik Pt 3 db-ból ragasztott. Fv: 0,65-0,84 cm, Max.H: 9,2 cm. Lsz: 79.5.35.

**140.** Agyagnehezék töredéke. (8. kép) Vb, lekerekített élű, gúla-alakú nehezék alsó része az átfűrész nyomával. H: 10,1 cm. Lsz: 79.5.36.

**141.** Patiscstörödékek. Megmunkált fákra (cölöp, deszka?) tapasztott kiégett agyag darabok (2 db). H: 8,9 és 10,4 cm. Lsz: 79.5.37.

### Bronzfibula

Az A/3. objektum fölött, gyakorlatilag a szántásból, 35 cm mélyen került felszínre. A szántás színe ugyanolyan volt, mint az objektum érintetlen, mélyebb betöltése, vagyis minden valószínűség szerint nyugodtan az objektumhoz tartozóként kezelhetjük a bronzfibulát és nem szórványos leletként!

**142.** Bronzfibula töredéke (10. kép 1a-b, 11. kép 1a-c). Hosszú háromszög alakú, eredetileg egyenes hátú, szalagszerű kengyel, egy vésett dísz nyomával, hiányos rugószerkezete eredetileg 4-4 elosztású külsőhúros (felsőhúros) lehetett. Lábának vége a tűtartónál sérült, deformálódott, a tűtartót pont a vájatnál bevágták és visszahajlították a láb hátsó részéhez. A bronzfibulát középen nagyjából derékszögben meghajlították. A bronzfibulát eredeti formájában rekonstruáltuk (10. kép 1b): a kengyel csaknem egyenes vonalban folytatódott a fokozatosan elvékonyodó lábnál, a vége

már kör keresztmetszetű, tűtartója lapos háromszög alakú, zárt lehetett. A láb vége bizonytalan, a mostani állapotában úgy tűnik mintha még folytatódott volna, talán egy gombban? Rugószerkezete 4-4 elosztású külsőhúros volt. A tűtartónál kizárt a keretszerű, nyitott forma, mint a Nauheim-típusú fibuláknál szokásos. A bronzfibulát nemes patina vonja be. Kiterített H: 7,9 cm. Lsz: 79.5.38.

### 3. A kelta temető

#### (1. kép 1 „D” rész, 1. kép 2)

A lelőhely „D” részén, a dombhát tetejének keleti felén 1978-ban terepbejárásakor találtunk rá az 1. sír nyomára, valamint egy égetőhelyre (?). Ekkor három szelvényt nyitottunk, összesen mintegy 250 m<sup>2</sup> területet vizsgálva át. A három szelvény kijelölését egyedül a terepviszonyok határozták meg, mindegyik a dombtető vízszintes részén helyezkedett el. A következő év novemberében egy újabb terepszemlét követő leletmentéskor került sor a 2. sír feltárására. Ez alkalmából a sírba helyezett edény felső részének néhány töredéke „árulkodott” a megbolygatott sírról. A leletmentéskor bizonyossá vált, hogy az erózió és a mezőgazdasági művelés annyira „lekoptatta” a homokos dombhátat, hogy még a valószínűleg mélyebbre ásott korhasztásos sírok is csaknem a felszínre kerültek. A két csontvázas síron kívül talált égetőhely (?) talán a hamvasztásos rítussal állhatott kapcsolatban, vagy egy halotti tor maradványa lehetett. Azonban ennek még a kora is bizonytalan. Lehetséges, hogy vannak még mélyebben sírok, melyek „átvészelték” az eróziót és a szántást. A temetőről bővebbet csak egy nagyobb terület feltárása után mondhatnánk, a felszínre került mellékletek azonban adnak valamelyes támpontot a keltezéshez.

#### A D/1. sír

A szántásban nagyjából 3 x 2 m-es területen feküdtek a sír kiszántott mellékleteinek töredékei, néhány emberi csonttöredék társaságában. A sírra utaló töredékeket észak-dél hosszirányú területen találtuk meg. Ezen a részen a hasonló irányú szántást alkalmazták és az eke valószínűleg egy dél-észak tájolású csontvázas női sírt semmisíthetett meg. A Kárpát-medencében ez a leggyakoribb tájolás a kelta temetőkben és a 2. sír irányítása is ez volt, valamint a töredékek elhelyezkedéséből adódóan is szinte bizonyosnak vehetjük a sír dél-észak tájolását. Az előkerülési helyen végzett vizsgálatunkkor kiderült, hogy a sír teljesen megsemmisült, a sírből már semmi sem maradt az eredeti helyén.

*A sír mellékleteinek töredékei*

1. Hólyagos bronz lábperceek töredékei (11 db) (**10. kép 2**), valószínűleg háromtagú lehetett, az egyikén megmaradt a karmantyús záródás tüskés része, valamint egy másik töredéken az azt befogadó rés része. A hólyagok maximális átm.: kb. 7,7–8,0 cm lehetett. Lsz.: 79.15.1.

2. Bronzfibula töredéke (**10. kép 3.**, csupán a belsőhúros (alsóhúros) fibula 2–2 elosztású rugószerkezetének fele és az abból kiinduló tije maradt meg. H.: 5,4 cm, Lsz.: 79.15.2.

3. Vas övlánc töredékei (**10. kép 4**), erősen korrodáltak, szerkezetük alig kivehető, vékony, kissé lapított, csavart 8-as alakú szemekből állhatott. H.: 8,6; 6,3, 4,2 cm. Lsz.: 79.15.3.

4. Üveg karperec töredéke (**10. kép 5**), kobaltkék, a két szélső borda keskeny, a középső széles és erősen kimagasodik, rajta kissé dőlt, fehér hullámvonal (kicsit hasonló az ún. „futókutya” motívumhoz) rátétes díszítéssel (Haevernick 6b csoport). Kiszerezett belső átm.: 6,6 cm lehetett, Sz: 0,90 cm, V: 0,64 cm. Lsz.: 79.15.4.

5. Pecsételt díszű edénytöredék (**10. kép 6**), kívül szürke, belül barnás, a két alig látható körbefutó árkolás alatt ívelt fogaskerek és körkörös pecsételt díszítéssel, H.: 4,3 cm, Fv: 0,43 cm, Lsz.: 79.15.5.

*A D/2. sír (3. kép)*

Szabályos, lekerekített sarkú téglalap alakú sírgödör, jól kirajzolódó szürkés folttal, mérete: 215 x 90 cm, mélysége: 55 cm, tájolása: csaknem pontosan (3° K felé) D–É. A rossz megtartású gyermek váza hátán, nyújtott helyzetben feküdt, feje kissé kelet felé dőlt, H.: 75–80 cm. A mell felső részén közepén egy nagyméretű vasfibula töredéke került elő (1. mell.), az ehhez tartozó töredéket az állati eredetű bolygatás miatt a könyök belső oldalán találtuk meg. Ezzel egy vonalban egy kisméretű vasfibula (2. mell.) helyezkedett el. A koponya és a sírgödör déli vége közé egy nagyobb méretű edényt (3. mell.), a koponya keleti oldalához pedig ételmellékletet (4. mell.) raktak.

*A sír mellékletei*

1. Vasfibula töredékei (**10. kép 7**), nagyméretű, hosszútestű, rugószerkezete belsőhúros (alsóhúros), 2-2 elosztású, gomboslábú, erősen töredékes, hiányos. Tör. H: 13,4 cm, Kiszerezett H: 15,2 cm, Lsz: 80.64.1.

2. Vasfibula töredékei (**10. kép 8**), közepméretű, lapos, kissé szögletes kengyelű, belsőhúros (alsóhúros) rugószerkezete valószínűleg 2-2 elosztású lehetett, gomboslábú, két darabja maradt meg, hiányos. Tör. H: 5,5 cm, kiszerezett H: 6,8 cm, Lsz: 80.64.2.

3. Edény (**10. kép 9**), Sb, nyakán széles, lapos borda, vállán két árkolás fut körbe. Ragasztott, kiegészített, M: 33,8 cm, Szá: 14,8 cm, Fá: 14,7 cm, Lsz: 80.64.3.

4. Állatcsontok. Fiatal sertés félbevágott fejének és törzsének kis részei.

**4. Szórvány a terepbejárásból**

Az 1980. évi terepbejárásakor egy vas ösztökét találtunk a lelőhely „B” részén. (**10. kép 10**)

A köpüje zárt, lekerekített sarkú téglalap keresztmetszetű, rövid és tömör nyele után legyezőszerűen kiszélesedik, éle ívelt. H: 9,9 cm, Sz: 5,7 cm, a köpű Átm: 3,0–3,3 cm. Lsz: 82.121.1.

**5. Értékelés***Fontosabb fém és üvegleletek**Bronzfibulák*

1. A minden valószínűség szerint a D/1. sírhoz tartozó bronzfibula töredék (**10. kép 3**) csak a nagyobb átmérőjű belsőhúros (alsóhúros), 2-2 elosztású rugószerkezetének feléből és a tujéből áll. A fibula jellemző részeinek hiánya miatt csak annyit lehet mondanunk, hogy a sírmelléklet valószínűleg a közép LT idejére tehető.

2. A másik bronzfibula (**10. kép 1a–b, 11. kép 1a–c**), amelyik az A/3. objektumhoz köthető, azonban sokkal fontosabb és izgalmasabb, mivel egy unikális példányról van szó.

Első látásra is szembeütünk, hogy egy hibrid fibulával állunk szembe. Alapvető kiindulási pont az, hogy a fibulának nincs már elkülönülő, vagy rögzített visszahajló lába, a kengyelnek szinte egyenes folytatása a láb és a tütartó. Az ilyen sémájú fibulák a LT D1-től terjednek el (FIBEL u. FIBELTRACHT, 51/461/). A rekonstruált eredeti forma szerint (**10. kép 1b**) a hosszú háromszög alakú kengyel a Nauheim-típusú fibulákhoz sorolja, azonban az azokra jellemző 2-2 belsőhúros rugószerkezet helyett hosszú és kis körátmetszetű, ráadásul külsőhúros spirálja van. A láb és a tütartó formája is idegen a Nauheim-típusú fibulák között. Az eredeti Nauheim-típusnál (Nauheim I.) a láb a tütartóval csaknem mindig keretszerűen nyitott, derékszögű, trapezoid (STRIEWE 1996, 14; DEMETZ 1999, 78.sk), néha a derékszögű tütartó zárt, vagy kis lyukkal perforált (Nauheim II. típus) (DEMETZ 1999, 83). Ezzel szemben a magyarszent-

miklósi bronzfibula lába fokozatosan elvékonyodó, hegyesen végződik – most nem beszélünk a feltételezett gombos végződésről –, a tütartós része pedig zárt, rövid, lapos háromszög alakú.

A Nauheim II.-típusú fibulák elterjedési területe a venét-délalpi-északadriai régió és a keltezésükre általában óvatosan a Kr.e. 1. század első felét, közepét javasolják, de némelyik variánsnál még annál fiatalabb időre is (DEMETZ 1999, Abb. 6, 86–87, 90). A szlovéniai Mokronog csoportnál is ez a perforált, vagy zárt lábú variáns (Nauheim II.-típus) terjedt el, innét hiányoznak a gall-északalpi, „valódi” Nauheim I.-típus példányai (BOŽIČ 1993, 150–151). Hasonló a helyzet Kelet-Szlavóniában is, ahol a négyszögű, de zárt perforált, vagy anélküli láb a jellemző ugyancsak ezeknél a fibuláknál, a kengyelük azonban kissé szélesebb háromszög-, vagy levél alakúak (DIZDAR 2003, 347).

A magyarszentmiklósi bronzfibula lábával és tütartójával azonos megoldású és formájú késő kelta típust nem találunk, összképében azonban hasonló előfordul: pl. a Schüsselfibeln I.-típusnál ugyan a tütartó nyitott, keretes, de rövid és lapos háromszög alakú, szintén hegyesen végződik, mint a mi példányunk (DEMETZ 1999, Taf. 16, 3). Ugyanez a helyzet az Idríja I.-típus zárt, gombosvégű lábával (DEMETZ 1999, Taf. 33, 1, 2), vagy az Almgren 65-típus keretes, vagy áttört díszítésű lábával (DEMETZ 1999, Taf. 5, 1, 4, 7). Mindkettő meg sem közelíti a magyarszentmiklósi fibula lábának formáját, de mégis kontúrjaiban, tendenciában mutat valami féle hasonlóságot.

A fentiek is bizonyítják, hogy nem egyszerű meghatározni a fibulánk használati idejét. Véleményünk szerint a Nauheim-típusú fibulákkal rokon, eddig nem tapasztalt forma. A Kr.e. 1. századi fibulák formai fejlődését nézve valószínűleg egy átmeneti, különleges fibula, amit talán a század közepe körüli időszakra lehetne keltezni.

### Vasfibulák

A D/2. sírból két vasfibula került felszínre: az egyik a hosszútestű, gomboslábú, belsőhúros típust (**11. kép 7**) képviseli. A hasonló példányok a keleti kelta területeken a LT C1 és az azt követő időszak jellegzetes darabjai (GEBHARD 1989, 80, Abb. 25, 5; ALMÁSSY 1997–1998, 68; BUJNA 2003, 74–75). Nem tudjuk pontosan eldönteni, hogy a visszahajló lába szabad, vagy kötött volt-e a kengyelhez viszonyítva, így pontosabb keltezése nem lehetséges.

A másik, kisebb vasfibula (**11. kép 8**) a szögletesebb és lapos kengyelével inkább a LT C1 fiatalabb szakaszára való keltezést valószínűsíti (BUJNA 2003, 76, 78, Abb. 56).

### Üvegkarperec

A szórványként talált, de minden valószínűség szerint a D/1. női sírhoz tartozott a fehér hullámvonallal díszített hárombordás kék üvegkarperec (**10. kép 5**), melyet Haevernick 6b alcsoportjába, illetve az annak megfelelő Gebhard-féle 11a sorozatba (Reihe 11a, Form 16) sorolhatunk (HAEVERNICK 1960, 50; GEBHARD 1989, 13, 15). A manchingi üvegkarperecek feldolgozásakor R. Gebhard egy keskeny és egy szélesebb típust határozott meg, melyek között a határ az 1,1 cm, így a magyarszentmiklósi darab a keskenyek közé tartozik a maga 0,90 cm-ével. Véleménye szerint a keskenyebb 11a kék üvegkarperecei a korábbiak (LT-C1b), míg a szélesebb és barna színű 11b sorozat példányai fiatalabbak (GEBHARD 1989, 73, 128). Erre a csoportra általánosan a sima, három borda a jellemző és a középső, szélesebb bordán megjelenő minta alapján N. Venclová két kronológiai és területileg is eltérő alcsoportot különböztetett meg. Megállapítása szerint a 6b/1 alcsoportnál a nyolcas-háromszoros masni („Achters- und Dreifachschleife”) a jellemző és ezek a Kárpát-medencében a LT C1-ben terjedtek el. A másik alcsoportnál, a 6b/2-nél, a sárga, vagy fehér cikk-cakk, hullámvonal minta az uralkodó, a leggyakrabban kék színűek és a LT C2–D-ben fordulnak elő (VENCLOVÁ 1990, 120, 122). A keleti kelta területen belül a 6/b karperecek csaknem mindenhol előfordulnak, de gyakrabban az északkeleti (Cseh- és Morvaország, Szlovákia) és a középső (Dürrenberg és Manching környéke), kisebb számban az északi, valamint a nyugati régióban (Thüringia, Hessen, Württemberg, Basel környéke) (BRAND 2002, 112, Abb. 4.). A Kelet-Ausztriában előkerült 58 db Haevernick 6b csoportba tartozó kék üvegkarperec, ill. töredék (cikk-cakk, vagy hullámvonallal díszítve) a harmadik leggyakoribb típus ott (a 3a és a 6a után) és ezeket M. Karwowski a LT-C1b-re keltezte (KARWOWSKI 2004, 21–22, 77). A szlovákiai kelta női sírokból a 6b/1 karperec típust eddig 3 temetőből 5 példány képviseli, melyek J. Bujna beosztása szerint a 10–11. csoportba tartoznak, ami a periodizációjában a LT-C1b-c-nek felel meg (BUJNA 2005, 187). Egy ugyancsak nem régi feldolgozásban Szlovákiából 15 db tartozik a 6b/2 alcsoportba, keltezésükre N. Venclová meghatározását idézik (LT C2-D), megemlítve R. Gebhard és M. Karwowski e típusra vonatkozó datálását (BŘEZINOVA 2004, 143). A Dráva-völgy (Podravina) kelta üvegkarpereceit M. Dizdar dolgozta fel, publikációjában erről a területről 17 lelőhelyet említ, ahonnan a 6b/2 alcsoport példányai előkerültek. Elterjedési területük a tauriszkus és a szkordiszkus törzs területe és a LT-C2-re datálja ezeket. Feltéte-



lezése szerint a 15 csoporttal együtt előforduló 6b/2 alcsoport darabjai a Közép-Dunavidéken készülhettek és a Mokronog-csoport területére a Borostyánúton juthattak el (DIZDAR 2006, 83–86).

A magyarszentmiklósi üvegkarperec töredéket, figyelembe véve a vele minden valószínűség szerint ugyanabból a sírból előkerült tárgyakat (négytagú hólyagos lábperecpár, csavart vas övlánc), véleményünk szerint a LT–C1b-re kell kelteznünk.

### *Hólyagos lábperec*

A D/1. sír melléklete lehetett a valószínűleg három tagú hólyagos lábperecpár (**10. kép 2**). A három-négy tagú hólyagos lábpereczek kimondottan a Kárpát-medence sajátos kelta női ékszertípusának nevezhetők. Előzményeit mindenképpen a LT B2 idején nyugaton és keleten egyaránt elterjedt, sokszor még a 12 tagot is elérő kar- és lábpereczekben kell látnunk. A hólyagok száma az idő múltával fokozatosan csökkent és a nagyságuk viszont nőtt, míg a 3–4 hólyagos lábperec már csak a Kárpát-medencében fordultak elő. Korábban a kutatás ezeket az ékszereket, – mint később kiderült tévesen – a Kr.e. 2–1. századra keltezte (LT C2–D), és e sorok írója is közéjük tartozott (MARÁZ 1974, 115; MARÁZ 1977, 56–58; HORVÁTH 1997, 79).

Az újabb kutatások egyértelműen bizonyították, hogy a 3–4 tagú hólyagos lábperecceket korábbi időpontra kell kelteznünk. R. Gebhard a manchingi üvegkarperceket feldolgozásakor kidolgozott kronológiája szerint ezek a lábpereczek a 6. horizontjába sorolhatók, ami a LT C1a-nak felel meg (Kr.e.260/250–220/210) (GEBHARD 1989,80,88,92). A tiszavasvári kelta temetőben előkerült bokaperecek 5–3 tagú változatát a LT C1 időszakra keltezték (ALMÁSSY 1997–1998, 71). A romániai pişcolti temető IV. horizontjába (a Waldhauser féle LT C1a) sorolták a négytagú hólyagos lábpereccelel felékszerezett sírokat (ZIRRA 1998, 154). A szlovákiai kelta női síroknak a 3–4 hólyagos lábpereccek a Bujna-féle 10-11. csoportban („Gruppierung”) fordulnak elő, ami a LT C1b és a LT C1c időszakra felel meg (BUJNA 2003, 106; BUJNA 2005, 57–59).

Legújabbban a ludasi temető (Heves megye) 699. sírjából felszínre került három-tagú hólyagos lábpereccek kapcsán foglalták össze a kutatás jelenlegi állását. A lelet-együttes itt is azt bizonyítja, hogy ezeket a lábperecceket már a LT C1a idején használták (MASSE–SZABÓ 2005, 223).

### *Övlánc*

A vas övlánc töredékei annyira korrodálódtak, hogy csak sejteni lehet a csavart, kissé lapított 8-alakú tagokat. (**10. kép 4**) Annak ellenére, hogy nem tudjuk

a pontos formáját a keltezéshez mégis jó támpontot nyújt. A korai kelta időszakban, a LT–A–B1 periódusban a szerves anyagból készült övekhez vas, vagy bronzkarikák, lapos korongok tartoztak, melyeket nemcsak a kard felfüggesztésénél használtak, hanem egyéb lecsüngő tárgyak (pl. tarsoly, amulett) rögzítésénél is szerepet kaphattak. Az egybefüggő vas, vagy bronzból készült, szemekből álló övláncokat a LT–B2 periódusban kezdték használni és a divatjuk az egész LT–C1 időszak alatt virágzott, mind a két nem sírjaiban előfordultak. Ez a mód a LT–C2 periódusban megváltozott, amikor ismét kis karikák, néhány szemből álló részek, horgos övvégződés társult a szerves anyagú övhöz és ez az övtípus még a LT–D periódus alatt is élt (Vö. LEJARS 1994, 39–54).

A magyarszentmiklósi övláncunk tehát a közép LT sírok jellemző melléklete és semmiképpen sem lehet annál fiatalabb.

### *Vas ösztöke*

A lelőhely délkeleti, „B” részén szórványként előkerült vas ösztöke (**10. kép 10**) kora, de még a funkciója is bizonytalan. Müller R. szerint az egyszerű formája miatt nehezen különböztethető meg az egyéb hasonló eszközöktől, úgymint aszatolók, vésők, tisztító szerszámok. Az általa közölt 23 ösztöke egy kivételével középkori.

A pontos előkerülési körülmények hiányában nagyon nehéz a keltezésük, mivel például a római kori darabok alig különböznek a középkoriaktól (MÜLLER 1982, 441–442).

A manchingi oppidumból előkerült eszközök között vannak a magyarszentmiklósi „öztökéhez” hasonló hosszú, szögletes keresztmetszetű, kiszélesedő pengéjű szárnyas balták („Tüllenflachhacken”), amelyeknél ugyancsak több funkció került szóba (JACOBI 1974, 71–72, Taf. 28,481–488). Würtembergben ugyancsak késő kelta környezetből említenek hasonló darabokat (WIELAND 1996, 97, Taf.20,1; 54, C4; 55, C1). Ebből számunkra talán az a lényeg, hogy a vas ösztöke tarthatott a magyarszentmiklósi késő kelta településhez.

### *Fontosabb kerámia leletek*

A magyarszentmiklósi kelta település ásatásán („A” rész) összesen 115 db edénytöredék került nyilvánartásba. Csak minimális mennyiségű töredéket selejteztünk ki, így ez nem befolyásolja a leletanyag belüli arányokat. Ezeket az arányokat az egy-egy leletcsoportnál említjük meg. Az értékelésnél olyan leletcsoportokat választottunk ki, amelyek meghatározóak voltak a keltezésnél, vagy valamilyen formában színesítették, kiegészítették az összképet.

### Besimított díszű kerámia

Magyarszentmiklóson összesen 8 edény töredékein (32, 34, 41, 107, 110, 111, 114, 136) figyelhettük meg a besimított díszítést, ez 6,9 %-ot jelent a kerámia anyagon belül.<sup>2</sup> Ez az arány, vagy ennél valamivel magasabb jellemző általában a kárpát-medencei késő kelta településekre. A kutatás általános véleménye szerint a besimított díszítés technikájának gyökere a korai vaskori Észak-Itáliába és a nyugati kelta világba vezet, de virágkora a késő kelta időszakra tehető. A hazai kelta kerámiákon a közép LT végén (LT C2) jelenik meg ez a díszítési forma, s szinte egyeduralkodóvá válik a LT D idején (BÓNIS 1969, 174–176; OTTOMÁNYI 2005, 105). Nagy kedveltségnek örvendett Dél-Pannóniában (JOVANOVIĆ 1988, 200; DIZDAR 2001, 122), és Szlovákiában is a késő kelta időszakban (BENADIK 1971, 495–496).

Morvaországban ugyancsak a LT C2 idején jelenik meg az edények külső oldalán is a besimított díszítés (a belső díszítés már az előző horizontban előfordul), de itt is az utolsó horizontban, a LT D idején lesz a legkedveltebb (MEDUNA 1980, 94, 142–144).

Magyarszentmiklóson a besimított díszítés különböző edényformákon fordul elő:

1. Lapos, behúzott peremű tál belsejét (110) díszítették vízszintes vonalakkal.
2. Gömbölyű vállú, bikónikus formájú edény nyakát díszíti az árkolások mellett két besimított hullámvonal (107). Az edényhez akár tartozhatott két fül is (pseudo-kantharos).
3. Kétfülű (pseudo-kantharos) edények fültöredékei lehettek a 111, 114 számú darabok, az egyik hullámvonal, a másikon fenyőág minta van. Mindegyik fülön lévő mintára találunk példát a késő kelta időszakból (BÓNIS 1969, Abb. 47, 34; JOVANOVIĆ 1988, T.XXI, 5).
4. Néhány edénytöredéken a felület polírozásakor alakult ki sávosan besimított felület, amely lehetséges, hogy néha az egyenletlenség következménye (34, 41), azonban két töredéken (34) kétségtelen a ferde rács-minta nyoma.

### Pecsételt díszű kerámia

Csupán két db. pecsételt díszítésű edénytöredék került felszínre az ásatáson, mindegyik az A/1. ház betöltéséből származik (7, 8). Mindkettő a ritkábban előforduló mintákhoz tartoznak.

Az egyszerűbb és valamivel gyakoribb a kör alakú, befelé fogazott minta (7), amely rozetta hatását kelti (Pl. BÓNIS 1969, Abb.5, 5; 13, 12; 87, 7). A másik bepecsételt mintánál (8) egy nagyobb körbe három kisméretű pont-körös mintát ütöttek be és a nagyobb

körökből 4–3–2–1 csökkenő számmal háromszög alakú mezőt alakítottak ki.

### Kétfülű edények („Pseudo-kantharos”)

Néhány edényforma és a megmaradt kétségtelen bizonyíték, a fültöredékek utalnak arra, hogy Magyarszentmiklóson is több kétfülű edény, pseudo-kantharos tartozhatott az edény készletükhöz. Ilyen öt darab fültöredék (32, 111–114), kettőn besimított díszítéssel, került felszínre két objektumból (A/1, A/3), és egy nyakán besimított díszű bikónikus formájú edény (107) lehetett eredetileg kétfülű.

A kelták lakta területeken csak a Kárpát-medencei edényművességre jellemző a kantharos forma és több példányt is díszítettek zoomorf-anthropomorf ábrázolásokkal. Ezeknek a pseudo-kantharos edényeknek a virágkora a Kr.e. 3–2. század, kialakulásukban görög és itáliai hatáson kívül a helyi illyro-pannon és a szkíta előzmények is szerepet játszhattak (KRUTA–SZABÓ 1982; SZABÓ 2005, 148–150). A kétfülű edények egyszerűbb, de legtöbbször besimított díszítésű változatai elsősorban a késő kelta időszak szkordiszkok lakta területén, Dél-Pannóniában fordulnak elő gyakran, ahol erős volt az autochton kultúra hatása (DIZDAR 2001, 119). Gomolaván csupán a legfiatalabb horizontban nincs kétfülű edény, az első kettőből viszont annál több került napvilágra (JOVANOVIĆ 1988, Prilog 1b, 3. típus). A dunántúli késő kelta településekről is, de kevesebb számban ismerünk hasonló kétfülű edényeket, ill. töredékeiket, így például Gellérthegy-Tabánból (BÓNIS 1969, 181), Balatonyörökről (HORVÁTH 1987b, Pl.V,1) Budaörsről (OTTOMÁNYI 2005, 102–103, Abb.12, 2), vagy az újabb dél-zalai feltárásokból (Lásd a 4. jegyzetet).

### Grafitos-fésűs kerámia

Magyarszentmiklóson 13,9 % a grafitos edénytöredékek aránya (44–51, 54, 56, 95–99, 137), melyek közül több darabnál nem látható a fésűs díszítés azért, mert a fazék díszítetlen része maradt csak meg (pl. nyakrész, aljtöredék), vagy egyáltalán nem volt díszítve.

A grafitos anyagú fazekak töredékei a legváltozatosabb peremformát és díszítést mutatják. Ez a változatosság nagyon megnehezíti a darabok rendszerezését, tipologizálását, de nemcsak mi vagyunk ezzel így, hanem számos kutatónak is nehézséget okozott a grafitos fazekak osztályozása és az az alapján történő keltezés. Kappel I. a manchingi anyag feldolgozásánál területi formacsoportokat („Formengruppe”) igyekezett elkülöníteni (KAPPEL 1969). G. Wieland a szájrész kialakításának pontosabb megfigyelésével

próbálkozott meghatározni az átalakulási folyamatot a würrtembergi késő kelta korszak grafitos fazekainak feldolgozásakor. Három sorozatot („Reihe”) állított össze, melyek a korábbi dudorszerű peremektől a legfiatalabb variánsig, a sarló formájú peremekig mutatják be a szájrész alakításának folyamatát (WIELAND 1996, 128–129). A manchingi anyag újbóli értékelésével U. Geilenbrügge különített el három fázist: a 2a. fázisban a jellegzetesen megvastagodó dudorperem, a 2b. fázisban a magas, megnyúlt dudorperem, míg a 3. fázisban a sarlóalakú perem, négyyszögletesen megvastagodó perem a karakterisztikus forma (GEILENBRÜGGE 1992, 105–106). A dürrnbergi telepanyagot C. Brand dolgozta fel, a Hallstatt kori előzményekből kiindulva a későbbi grafitos fazekakon belül öt csoportot különített el a formai és a díszítőjegyek alapján. A szájrernél alapvetően négy formát különböztetett meg (kör, ovális, hosszú háromszög, rövid háromszög alakú, helyesebben keresztmetszetű), ezt összehasonlította a nyakrész és az oldal-felület díszítésével, s ennek eredményét egy háromdimenziós oszlop-diagrammon ábrázolta. Az így kialakított sorrend egyben kronológiai különbségeket is jelentett (BRAND 1995, 44, 85, 87, Abb.54, 55; BRAND 2002, 107–108). Magukat a grafitos fazekak peremprofiljait sorozatban, forma szerint csoportosítva mutatta be (BRAND 1995, Abb. 38).

A magyarszentmiklósi grafitos anyagú-fésűs fazekak, vagy grafitos bevonatú, valamint a grafit nélküli utázaik töredékeinél a szájrern profilja alapján a következő típusokat lehet megkülönböztetni (mindegyik típusnál jelezzük a párhuzamát is):

#### *Grafitos anyagú*

1. Kör keresztmetszetű duzzadt perem, alatta lapos bordával, fésűs díszrel (46), párhuzama: BRAND 1995, 38b, d.; WIELAND 1996, Abb.45, Reihe 1, 236.

2. Rövid háromszög keresztmetszetű perem, alatta borda fésűs díszítés nélkül (99), vagy kettős árok fésűs díszítéssel (44), párhuzama: BRAND 1995, 38a, b; WIELAND 1996, Reihe 3, 245.

3. Lapos, vízszintes tetejű T-profilú perem, alatta rovátkolt lécminta, fésűs díszítés (45), párhuzama: a perem analógiáit a dürrnbergi II. fázisban (HaD/LT A), a 2.2.2 korábbi típusú kétrészes, korongolatlan fazekaknál találjuk (BRAND 1995, Abb. 32), de azok kissé ferdén befelé lejtnek. A kelta anyagban ritka profilhoz megközelítően hasonlót ismerünk Alsó-Ausztriából és Manchingból (KAPPEL 1969, Abb. 46, 1; Taf. 16, 300), de nem túl nagy a különbség a kifelé lejtős, rövid háromszög keresztmetszetű példányokat tekintve (BRAND 1995, Abb. 38a, b). A rovátkolt borda, vagy lécminta, amely a korai LT kerámiánál

gyakori díszítő elem, minden-képpen csupán a korai LT D1-ig található meg a grafitos-fésűs fazekaknál, utána eltűnik (WIELAND 1996, 130). A dürrnbergi anyagnál is a rovátkolt borda, vagy lécminta az utolsó két fázisban már nem szerepel a díszítőelemek között (BRAND 1995, Abb. 54, 55). Magyarszentmiklóson ez a darab lehet a legkorábbi grafitos-fésűs fazék, még a LT C jellemzőit viseli magán.

4. Erősen duzzadt, nagyjából kör keresztmetszetű, belül élesen levágott perem (49, 97), alatta nincs díszítés, párhuzama: WIELAND 1996, Abb.45, Reihe 3, 245).

5. Jellegzetes sarló alakú perem (48, 98), alatta az egyik töredéken árokkal kísért lapos borda van, párhuzama: BRAND 1995, Abb.38a, c; WIELAND 1996, Abb.45, Reihe 3, 245, 194.

A grafitos-fésűs fazekak oldaltöredékei között vannak finomabb és durvább, keskenyebb és szélesebb árkolású darabok (54, 95).

#### *Grafitos bevonatú*

1. Köralakú, kifelé duzzadt perem, alatta borda és fésűs dísz nélküli (53), párhuzama: BRAND 1995, 38b, d; WIELAND 1996, Abb. 45, Reihe 2, 714.

#### *Grafit nélküli*

1. Köralakú, kifelé duzzadt perem, alatta fésűs díszítés (74), párhuzama: BRAND 1995, 38b, d; WIELAND 1996, Abb.45, Reihe 2, 714.

2. Két fésűs díszű aljtöredék (57, 133) tartozik még ehhez a csoporthoz.

A magyarszentmiklósi kelta településen előkerült grafitos-fésűs fazekak és utázaik a LT D1-re keltezhetők, egyedül a 45. számú lehet valamivel korábbi.

#### *Tálak*

A magyarszentmiklósi kelta település ásatásakor alapvetően három táltípus töredékei kerültek napvilágra:

1. Behúzott peremű tál. Összesen négy darab (110, 115–117) tartozik ehhez a tálformához. A 12. forma (Hunyady osztályozása szerint) a legelterjedtebb tálforma a késő vaskori Európában (BÓNIS 1969, 176–177; GABLER 1982, 73). Korai vaskori előzménye kétségtelen, az egész LT A–C periódusok alatt előfordul, de a késő LT időszakban lesz a legkedveltebb forma (MEDUNA 1980, 94; DIZDAR 2001, 119). Manchingban például ez a második leggyakoribb tálforma (PINGEL 1971, 79), hasonlóan sok behúzott peremű tál fordult elő a würrtembergi késő LT anyagban (WIELAND 1996, 146, 148), Berching-Pollanten hasonló korú településén (LASCH 1999, Taf. FG 8–12), de Szlavóniában, Vinkovci környékén is

különösen nagy számban találtak ilyen tálat az erődített települések ásatásain (DIZDAR 2001, 119). Mindenhol találkozhatunk magasabb és laposabb variánsokkal.

A magyarszentmiklósi behúzott peremű tál töredékek közül a feltűnően lapos és belső oldalán besimított vonalakkal díszített (110) darab párhuzamait kivétel nélkül LT D környezetből ismerjük (BÓNIS 1969, 177; PINGEL 1971, 55–56; MEDUNA 1980, 145, 148, Abb.21, 2). A besimított díszítéssel külön foglalkozunk.

2. Behúzott peremű tál duzzadt peremmel. Ennél a formánál a duzzadt perem közvetlenül ráül a gömbölyű vállra és a vállnál a legszélesebb a tál (13, két db). A manchingi anyagban ezt a formát „Schüsseln mit außen abgesetzt oder verdicktem Rand”-ként írják le (PINGEL 1971, 57). Már a LT B2/C1 alatt is találkozunk ezzel a formával, még hozzá a szomszédságban lévő magyarszerdahelyi temetőben, mutatván a táltípus korai meglétét (HORVÁTH 1979, 62–63). A morvaországi anyagban is hosszú életű ez a forma, a 2–6. horizont (LT B1–LT D) mindegyikében szerepel, mint jellemző típus (MEDUNA 1980, 140 skk.). A Gellérthegy-tabáni LT D anyagban számos példánya került elő, sokszor belső felületükön besimított mintával és gyakran az ilyen profilú tálnak a peremét díszítik a késő kelta dunántúli edényművességre jellemző füles gombok (BÓNIS 1969, 177–178). Budaörsről mint „bauchige Schüsseln mit Wulstrand” közlik ezt a LT C- és LT D-ben előforduló táltípust, ahol a LT D2 környezet az Augustus-kori előfordulását is megengedheti (OTTOMÁNYI 2005, 99, Abb.11, 2, 125). Tőlünk délebbre, Gomolaván is számos hasonló példány került felszínre mindhárom horizontból (nagyjából a LT D periódus, Kr.e. 2. sz. második felétől Kr.u. 1.század végéig), mint az ottani 5. és 7. táltípus (JOVANOVIĆ 1988, Prilog 1a). Vinkovci környékén az A2b típusként szerepel és a behúzott peremű tálat között a második leggyakrabban előforduló a LT C2–D idején (DIZDAR 2001, 49–53).

3. Kihajló peremű tál. Ez a legáltalánosabb késő vaskori tálforma, amit gyakran S-profilú tálnak is neveznek. Magyarszentmiklóson kevés az olyan töredék, amely alapján teljes profilt rajzolhattunk volna, így a pontos típusukat sem lehetett meghatározni sokszor és néha az is bizonytalan volt, hogy egyáltalán tálnak tartozott-e a töredék, vagy egy tálnál sokkal mélyebben folytatódhatott-e az edény. Mindenesetre kilenc töredéket soroltunk ehhez a formához (9, 10, 21, 42, 69, 71–73, 80). Ide soroltuk azokat a darabokat is, melyeknél van ugyan egy nagyon keskeny nyak is, de az alig észrevehető (11, 15).

A Kárpát-medence késő vaskori táljainak osztályozását Hunyady I. végezte el, alapvető megállapításai

ma is érvényesek. A korai időszakban a tál legnagyobb átmérője a középmagasságban helyezkedik el (LT B), a közép LT idején ez kissé lefelé csúszik. A LT C2–D idején a legszélesebb átmérő egészen fent található (HUNYADY 1942, 127 skk.).

A magyarszentmiklósi töredékek között van olyan, amelyiknél a vállat kettős árkolás (10), vékony borda (9, 69) díszíti, kettőnél hangsúlyosabb a nyak és a váll találkozása (69, 70), vagy a nyak és a váll teljesen sima (42, 80). Mindezek általában a közép LT időszakra jellemzőek. Néhánynál (69) a váll magasabban helyezkedik el, ami kétségtelenül a LT C2–D-re utal, míg a legtöbbször csak annyit lehet mondani, hogy a LT C és a D periódusban is előfordul (HUNYADY 1942, 5–8. típus, 129–131; BÓNIS 1969, 176; JOVANOVIĆ 1988, 1–3. táltípus; DIZDAR 2001, A5a–A5b típus, 58–65; OTTOMÁNYI 2005, 97–98).

#### *Kézzel formált, korongolatlan kerámia*

Magyarszentmiklóson elenyésző a kézzel formált, korongolatlan kerámia, a teljes kerámialelet 4,3 %-a (6: szűrő, 29: tál, 128: edény, 138, 139: fazék). Ezek közül a szűrővel és a fazék töredékekkel kell bővebben foglalkoznunk.

1. Szűrő. Speciális funkciója lehetett a szűrőnek (6), mivel az oldalrészen szokásos, szabályos átlukasztásokon kívül az alján csupán egy nagyobb, 6,4 cm átmérőjű kör alakú lyuk van, amely talán egy csövet fogadhatott be. Felhasználási módját egyelőre nem tudjuk, pontos párhuzamát a Nitra-Šindolka (LT B2/C1–LT C2/D1) kelta településről ismerjük (BŘEZINOVA 2000, Taf.12, 2a–b; 58, 1).

Magyarszentmiklóson egy korongolt kis edény alján is (130) hasonló nagyobb lyuk van, de ez a töredék nem őrizte meg az oldalrészét, így nem tudjuk, hogy szűrő volt-e.

2. Fazekak. Az A/3. obj.-ből különböző fazekak 8 db peremtöredéke került napvilágra (138, 139). Egységesen jellemző rájuk a lyukacsos felület, a mészzuzalékos (kagyló?) soványítás. Formájuk kivétel nélkül a grafitos kelta edényeket utánozzák, kissé befelé hajló peremük alatt széles, vízszintes árok (kannelura) húzódik, az egyiket (138) ezalatt ferde bevagdosásokkal díszítették.

Legutóbb Horváth F. dolgozta fel az Esztergom és környékének kézzel formált késő kelta és korai római kerámiáit, összefoglalta az azokkal kapcsolatos ismereteket. Tipológiájában a magyarszentmiklósi fazekak az I. típusba tartoznak (HORVÁTH 1998, 65, Tab.1.). Megállapítása szerint a vizsgált területen ez egy általánosan elterjedt forma, nemcsak Esztergom környékén és a Duna bal oldalán, Szlovákiában találjuk lelőhe-

lyeit, hanem nagy számban Dél-Pannóniában is, részben késő kelta, részben kora császárkori környezetben, de Erdélyből is ismert késő kelta lelőhelyekről (HORVÁTH 1998, 65, 68). A forma ferde bevagdosással díszített változatai, a Horváth F. által vizsgált területen, szótan helyezkednek el és előkerülési körülményeik szerint késő kelta, valamint római koriak (HORVÁTH 1998, 71).

Ezeknél a fazekaknál jellemző a soványításra használt anyag is: legtöbbször a mésztartalmú tört kagylóval soványították az agyagot és gyakran a kiégetés után lyukacsos felület alakult ki. Horváth F. szerint az ilyen soványítású példányok kivétel nélkül kora római anyagban fordultak elő, azonban sajnos ezek a leletek csak felszíni szórványok. Az ásatási leletek alapján ez a metódus a késő kelta (LT D2) időszakban kezdődik (Esztergom–Szentgyörgymező 8/74, Tokod–Szorosok), de a római időkben később is folytatódik a kagylóval történő soványítás (HORVÁTH 1998, 72).

Véleményünk szerint ennek a fazék formának az elterjedését nem lehet etnikumhoz kötni, inkább egy általánosan és a grafitos edények utánzataként egyre jobban elterjedt típusnak véljük. A magyarszentmiklósi daraboknál mindenképpen a LT D1-re való keltezését tartjuk elfogadhatónak.<sup>3</sup> Az utóbbi években a Dunántúl nyugati részén, tehát távol a Horváth F. által vizsgált területtől, Nagykanizsán és környékén több hasonló fazék töredékei kerültek elő (Nagykanizsa–Palin, Szociális Otthon; Nagykanizsa–Inkey kápolna, Zalacsány–Kőfejő dűlő)<sup>4</sup> és mindegyik esetben olyan körülmények között, hogy késő kelta településre kell gondolnunk. A soványító anyag alapján történő keltezéssel, vagyis hogy mindegyik ilyen soványítású darab automatikusan LT D2, vagy kora római legyen, óvatosan bánnánk. A Nagykanizsa–Palin, Szociális Otthon lelőhelyénél ugyan van arra jel, hogy a házak és az objektumok egy része római kori bennszülöttek hagyatéka,<sup>5</sup> azonban a kelta települést itt több periódusban is használták. A további vizsgálatoknak kell kiderítenie, hogy ezek a települések megérték-e a római kort.<sup>6</sup> A forma legnyugatibb előfordulását a Leibnitz melletti Frauenbergről (Steiermark) ismerjük (ARTNER 1998–1999, Taf. 25, 323). Az Esztergom környéki és a legnyugatibb előfordulás közötti területről, Dél-Zalából mostanában felszínre került hasonló példányok arra figyelmeztetnek, hogy a köztes részeken lévő lelethiány mögött egyszerűen a kutatás hiánya húzódhat meg.

Az újabb Budaoörsön talált fazekak ennek a kézzel formált fazéktípusnak a fiatalabb variánsai (LT D2, késő kelta/kora római átmeneti időszak), közöttük van ferde bemetszésekkel díszített darab is, de azt még finom fésűs díszítéssel is ellátták (OTTOMÁNYI 2005, Abb.17, 6). Ottományi K. ugyancsak kiter a kel-

tezésnél nagyon jó támpontokat adó gomolavai hasonló példányokra, hangsúlyozva, hogy a fazéktípus már a Kr.e. 2. század második felében, végén megjelenik, a legtöbb darab azonban a Kr.e. 1. század közepétől a végéig tartó rétegből látott napvilágot (OTTOMÁNYI 2005, 113).<sup>7</sup>

A Vinkovci környéki kelta települések késő LT, nemrég közreadott kerámia anyagában a tárgyalt fazéktípus kézzel formált változata (D2b) 61 darabszámmal szerepel, a legtöbbjük díszített (fésűs, vagy ahhoz hasonló, néha ujjbenyomkodásos), de vannak díszítetlen darabok is. (DIZDAR 2001, 81–82, Slika 12, Prilog 13).

A kézzel formált pannóniai római kori bennszülött kerámiákkal legutóbb a Páty–Malomi-dűlő lelőhely ásatási eredményeinek közlésekor foglalkoztak behatóan. A magyarszentmiklósi példányok a Horváth F. osztályozása szerinti I. 2 típusába sorolhatók, Pátyról azonban csak két darab tartozott ebbe a típusba (HORVÁTH 2007, 304–305).

A fentiekből láthatjuk, hogy a „semmitmondó” kerámiának látszó fazék töredékek, milyen fontos szerepet kaphatnak a keltezésnél. A magyarszentmiklósi töredékeknél, mint korábban már jeleztük leginkább a LT D1-re való keltezését tartjuk valószínűnek.

#### *Agyagkalapács, gyerekjáték vagy attribútum?*

A magyarszentmiklósi ásatás talán legérdekesebb lelete az agyagkalapács (**4. kép 3, 11. kép 3**), amely az A/1. objektumból került felszínre. Hasonló leletet hosszú ideig nem találtunk a kelta szakirodalomban, míg egy szerencsés véletlen tudomásunkra hozta, hogy nem egyedülálló a magyarszentmiklósi kelta agyagkalapács.<sup>8</sup> Az analóg lelet a Sárvár–Móka-dűlő 6. lelőhelyen került elő kora római település feltárásakor.<sup>9</sup>

#### *A sárvári agyagkalapács (11. kép 2a–b)*

Lelőhelye a Sárvartól északkeletre található Móka-dűlő (6. lelőhely), ahol a várost elkerülő 84-es út nyomvonalán végeztek 2002-ben megelőző régészeti feltárást. A lelőhely a Gyöngyös patak egykori medrének nyugati és keleti partján helyezkedik el. A nyugati részen egy több periódusban (LT B–C) is használt kelta falu 18 objektuma (házak, fazekassággal és fémművességgel foglalkozó műhelyek, gödrök) került feltárássra, míg a keleti oldalon többek között egy 1–2. századi római kori bennszülött település objektumai láttak napvilágot. Az agyagkalapács a 148. objektumból került elő, amely egy nagyjából 4 x 3 m-es, lekerekített sarkú téglalap alakú, vízszintes aljú gödör. Oldala egyenes, nyugati felében kisebb paticskupac volt. Délkeleti végében egy ívelt falú, sárgás

betöltésű árokféleség, északnyugati sarkában kerek nyúlvány, északnyugati részében pedig kisebb gödör tartozott még az objektumhoz. A sekély, megközelítően 50 cm mélységű objektum lehetséges, hogy ház volt, habár a kisebb gödrön kívül nem volt esetlegesen cölöplyuknak vélhető rész. Az objektumból előkerült római kori kevés kerámia atipikus, hasonlóan az egész telepanyaghoz. Nagyon sok a korongolatlan, kézzel formált kerámia, különösen a behúzott peremű tál és csak néhány korongolt forma alapján lehet egyértelműen az 1–2. századra keltezni a települést.

Az agyagkalapács vörösesbarnára égetett, fekete foltos, kerámia-zúzalékos soványítású, a nyél számára kialakított lyuk kissé szabálytalan téglalap alakú és hasonlóan a magyarszentmiklósi példányhoz ennél sincs áttörve a kalapács másik oldala. Egyik vége letörött. H: 6,0, Sz: 2,9, V: 2,3 cm.

Az első kérdés, amelyik a két agyagkalapáccsal kapcsolatban felmerül az, hogy milyen funkciót tölthettek be, vagyis mihez készülhettek, mire használták azokat? Az egyik felelet az lehetne, hogy gyerekjátékok voltak. Ebben az esetben azonban rögtön felmerül a kérdés, hogy ha játékként használták volna, akkor törékenysége miatt nem lehetett praktikus, mivel gyakorlatilag a játékban nem lehetett utánozni, legfeljebb csak imitálni például a kovács mozdulatait. Az agyagkalapácsok falai annyira vékonyak, hogy egy kisebb ütéskor széttörttek volna. Ha statikus állapotot követelt meg a törékeny agyagkalapács, akkor mi lehetett mégis a felhasználásának területe?

Talán nem tűnik túl merésznek a feltevés, hogy véleményünk szerint valamilyen szobor tartozékai lehettek a szervesen anyagból készült agyagkalapácsok. Maguk a szobrok készülhettek fából, szalmából, valamilyen szerves anyagból is. Az attribútumként számba jöhető agyagkalapácsok maradtak csak fenn az utókornak.

Ha ez a feltevésünk helyes, akkor milyen szobornak a tartozéka lehetett egy agyagkalapács? Az egyik lehetséges variáció, hogy a keltáknál nagy tiszteletnek örvendő „kovács-istenség” attribútuma lehetett az agyagkalapács. A kovács tekintélyét egyrészt mesteriségének köszönhette, amely az akkori társadalom szinte minden tevékenységével összefüggött békében és háborúban egyaránt, másrészt a kiemelkedő megbecsülése a vas varázslatos tulajdonságaival való szoros kapcsolatából is ered. Gall neve nem maradt fenn, de számos nyelvi alak utal például a szigeteken élő kelták hagyományában az „isten-i kovácsra”, akinek még gyógyító erejében is bíztak (MAC CANNA 1968, 34–37).

A másik eshetőség az agyagkalapács attribútumként való használatára, ha egy „Sucellus szobor” tartozéka volt. Sucellus, a „Jó Pörölyös” az ábrázolá-

sokon többnyire fakalapáccsal jelenik meg, olykor hordóval vagy ivóedénnyel is látható és gyakran kutya kíséri. A fakalapácsot és a kutyát, az ábrázolás egyéb jellegzetességeivel együtt az alvilági istenség jelképeiként értelmezik, míg a hordót és az ivóedényt, társa, Nantosvelta istennővel együtt, a termékenység jelének tekintik (MAC CANNA 1968, 41). A nyugati kelta területeken a kelta Sucellus alakja a római Silvanus kultuszában élt tovább, aki termékenységű és alvilági aspektusokat egyesített (HATT 2005, 12 skk). Pannóniában valószínűleg Sucellus alakja inkább a termékenységet jelentette a bennszülöttek számára, míg az alvilági vonásokat más istenek vették magukra, Szabó M. szavaival élve „a kelta istenség hatáskörének egyes területei különváltak, és különböző római istenalakokra rakódtak rá.” (SZABÓ 2005, 99–100). A keltákat a politheizmus jellemezte, és egy-egy istenségnek szerteágazó hatásköre is lehetett, a törzsi széttagoltság és az önállóságot bizonyító öntudat ezen a színes képen még csak gazdagított.

Ha a feltevésünk helyes, akkor ezek az agyagkalapácsok a kelta vallás nagyon ritka tárgyi bizonyítékai a Dunántúlon. A magyarszentmiklósi darabot a késő kelta időszakra, a Kr.e. 1. század első fele, közepe körüli időre lehet keltezni, míg a sárvári példány ennél fiatalabb (Kr.u.1–2. század), és a római kori kelta bennszülöttekhez kapcsolható.<sup>10</sup>

## 6. Összefoglalás

A Magyarszentmiklóson feltárt leletek részletesebb vizsgálata után megállapíthatjuk, hogy a temető eddigi két sírja és a településen előkerült objektumok nem egyidősek. Korábban úgy gondoltuk, hogy a vízparton lévő kis település temetője a dombtetőn lehetett (HORVÁTH 1994, 107). A temető két sírja minden valószínűség szerint a LT C1b periódusra keltezhető, a Kr.e. 3. század utolsó harmada és a 2. század első harmada közötti időre. Egyelőre nem tudjuk a temető nagyságát és azt sem, hogy az esetleg meglévő, de feltáratlan sírok milyen korúak, időben milyen intervallumot tölthettek ki. Ezekről a síroktól északnyugatra légvonalban mintegy 1,2 km-re tártuk fel a magyarszerdahelyi kelta és római temetőt, melynek legtöbb kelta sírja ugyanabba a periódusba tartozik, mint a magyarszentmiklósi szomszédos két sír (HORVÁTH 1979).

A magyarszentmiklósi kelta települést, majorságot a két sírnál későbbi, fiatalabb időszakra kell kelteznünk. A leletcsoportok értékelésénél már jeleztük a valószínűsíthető használati idejüket: összességében a LT D1 periódusra, a Kr.e. 2. század utolsó egy-két évtizede és az 1. század első felére való datálást tartjuk elfogadhatónak. Véleményünk szerint az A/1. és az

A/2. objektumot a LT D1 első felére, míg az A/3. objektumot, melyben több volt a fiatalabb időszakra keltezhető tárgy (pl. besimított kerámia, több kétfülű edény töredéke, behúzott peremű tál, bronzfibula), valamivel fiatalabb időszakra, a LT D1 közepe körüli időre lehet keltezni. Természetesen lehetett véletlen az is, hogy az objektumok betöltése, vagy betöltődése során az egyike-bármelyikbe több jellegzetesebb lelet került bele.

Érdeme lehet ennek a kis tanulmánynak talán az, hogy a Délnyugat-Dunántúlról eddig még nagyon kevés késő kelta leletet publikáltak, és közöttük most jelesül olyan kiemelkedő darabokkal, mint a „hibrid” bronzfibula és az ugyancsak ritkaságnak mondható, esetleg a vallással kapcsolatba hozható agyagkalapács.

### Jegyzetek:

<sup>1</sup> A képeken lévő számok a leletek sorszámaival egyeznek.

Rövidítések:

At = aljtöredék	Nyt = nyaktöredék
Átm = átmérő	Ot = oldaltöredék
B = barna	P = polírozott
Bszü = barnásszürke	Pt = peremtöredék
F = fekete	S = sárga
Fá = fenékátmérő	Sb = sárgásbarna
Fi = finoman iszapolt anyagú	Sszü = sötétszürke
Fv = falvastagság	Sszüb = sötétszürkésbarna
Ga = grafitos anyagú	Sz = szélesség
Gb = grafitos bevonatú	Szá = szájátmérő
Gsz = grafitoszürke	Szb = szürkésbarna
H = hosszúság	Szü = szürke
Hs = homoksoványítású	Tf = törésfelület
Ht = hastöredék	Tör. = töredékes
Kn = korongolatlan, kézzel formált	V = vastagság
Ks = kavics soványítású	Vb = világosbarna
Lsz = leltári szám	Vszü = világosszürke
M = magasság	Vszüb = világosszürkésbarna
	Vt = válltöredék

A korongolt kerámiát külön nem említjük, a kézzel formált, korongolatlanál viszont Kn rövidítést írunk.

- <sup>2</sup> Összehasonlításul: Manchingban csak 5 % volt a kerámiák között az egyáltalán díszítettek aránya, ezen belül 80 % a besimítottaké (PINGEL 1971, 69–75); Berching-Pollanten késő kelta településnél alig mérhető (a csaknem 40.000 db-ból csupán 39) (LASCH 1999, 48); Würtembergben már sokkal gyakoribb (WIELAND 1996, 126).
- <sup>3</sup> A gomolavai kézzel formált fazekak a VIa és a VIb horizontban fordultak elő a leggyakrabban, tehát a LT D1 és D2 periódusok idején. Horváth F. tévesen „(Gomolava LT D2/ frührömerzeit)” keltezéssel utal az eredeti forrásra (HORVÁTH 1998, 68).
- <sup>4</sup> A Nagykanizsa–Palin, Szociális Otthon és a Zalacsány–Kőfejtő-dűlő ásatásait Eke István végezte el. Ezeknél

mint konzulens működtem közre, köszönöm neki, hogy a leletanyagot áttekinthettem. A Nagykanizsa–Inkey kápolna ásatását e sorok írója vezette.

- <sup>5</sup> A település egyik objektumában és egy magányos sírban korai erősprofilú bronz fibulák kerültek elő.
- <sup>6</sup> A közeljövőben Eke István és e sorok írója szeretnék elkészíteni egy monografikus feldolgozást „Kelta települések Délnyugat-Dunántúlon” címmel, melyben részletesen feldolgoznánk az utóbbi évtizedek kisbalatoni és az M7 zalai szakasza ásatásait. Az utóbbi években – köszönhetően a nagy beruházások előtti megelőző feltárásoknak – több kelta falu (Pl. Sormás–Mántai-dűlő, Nagyrécsa–Bakónaki-patak, Nagykanizsa–Palin, Szociális Otthon, Nagykanizsa–Inkey kápolna) és több falurész, majorság feltárása történt meg.
- <sup>7</sup> Az eredeti közlemény szerint Gomolaván a Horváth I. típus analógiái a VIa rétegben (LT D1) 0,12 %-ban, a VIb rétegben (LT D2) 0,25 %-ban, a VIc rétegben (római kor) 0,10 %-ban kerültek felszínre (JOVANOVIĆ 1988, Prilog 1e).
- <sup>8</sup> A szombathelyi Savaria Múzeum új ásatásainak eredményeit bemutató kiállításán 2005-ben vettünk észre egy hasonló agyagkalapácsot a kiállított leletek között Sárvár–Móka-dűlő 6. lelőhellyel.
- <sup>9</sup> Ezen a helyen is szeretném megköszönni Papp Ildikó Katalinnak, az ásatás vezetőjének a segítséget és azt, hogy az agyagkalapács leletet publikálásra átengedte. Ugyancsak köszönetemet fejezem ki Szilasi Attila Botond régésztechnikusnak a lelet előkerülési körülményeinek tisztázásában nyújtott segítségéért és az agyagkalapács lerajzolásáért. Az ásatás rövid ismertetése véletlenül kimaradt a Régészeti Kutatások Magyarországon 2002. kötetéből, csupán az ugyancsak a Móka-dűlőben végzett másik ásatás ismertetésére került sor (RKM 2002, 248. lelőhely). Ismereteink a fentiekén kívül még bővültek a 2007. április 26-án a sárvári Nádasdy-várban rendezett „Kelta település Sárvár határában” című időszaki kiállítással, melyhez katalógus is készült („El[ő]kerülők. Egy kelta

- település Sárvár határában.” Fk.Dr.Horváth Sándor, Szöveg: Szilasi Attila Botond, Vas Megyei Múzeumok Igazgatósága 2007)
- <sup>10</sup> Nem áll példa nélkül a magyar régészetben, ha egy szoborhoz különálló attribútum is tartozhatott: a legfrissebb példa erre a Szombathely–Oladi plató lelőhely egyik újkőkori (Lengyel k.) gödréből felszínre került több miniatúr agyagbalta. Minden valószínűség szerint egy-egy szobor vállán lehettek fanyéllel együtt. („Százszorszépek. Emberábrázolás az őskori Nyugat-Magyarországon” Időszaki kiállítás katalógusa [Szerk. Ilon Gábor], Szombathely 2007, Kat. 146–148)
- Irodalom:*
- ALMÁSSY 1997–98  
Almássy K.: *Kelta temető Tiszavasvári határában*. JAMÉ 39–40, 1997–98, 55–110.
- ARTNER 1998–1999  
Artner, W.: *Der Frauenberg bei Leibnitz, Steiermark, in der Spätlaténezeit und in der vorclaudischen Kaiserzeit*. Ausgrabungen des Landesmuseums Joanneum 1979–1985. *Archaeologia Austriaca* 82–83, 1998–1999, 221–341.
- BENADIK 1971  
Benadik, B.: *Obraz doby laténsky na Slovensku*. *Slovenská Archeológia* 19, 1971, 465–498.
- BÓNIS 1969  
Bónis, É.B.: *Die spätkeltische Siedlung Gellértheygy-Tabán in Budapest*. *Archaeologia Hungarica* 47, Budapest, 1969.
- BOŽIČ 1993  
Božič, D.: *Slovenija in srednja Evropa v poznolatenskem obdobju (Slovenien und Mitteleuropa in der Spätlaténezeit)*. AV 44, 1993, 137–152.
- BRAND 1995  
Brand, C.: *Zur eisenzeitlichen Besiedlung des Dürrenberges bei Hallein*. *Internationale Archäologie* 19, Espelkamp 1999. Verlag Marie L.Leidorf.
- BRAND 2002  
Brand, C.: *Graphitton und Glas: Studien zur keltischen Keramik- und Armringproduktion vor dem Hintergrund Dürrenberger Siedlungsfunde*. In: *Dürrenberg und Manching. Wirtschaftsarchäologie im ostkeltischen Raum. Kolloquien zur Vor- und Frühgeschichte* 17, Bonn 2002, 107–116.
- BŘEZINOVA 2000  
Březinová, G.: *Nitra-Šindolka. Siedlung aus der Laténezeit*. *Katalog. Archaeologica Slovaca Monographiae, Catalogi* 8, Nitra 2000.
- BŘEZINOVA 2004  
Březinová, G.: *Keltské sklo v severnej časti Karpatskej kotliny*. (Keltisches Glas im nördlichen Teil des Karpatischen Beckens. Gebiet der Slowakei.) In: *Okres lateński i rzymski w Karpatach polskich*. Muzeum Podkarpackie w Krośnie, Krosno 2004, 137–151.
- BUJNA 2003  
Bujna, J.: *Spony z keltských hrobov bez výzbroje z územia Slovenska*. (Typovo-chronologické triedenie LTB- a C1-spôn) (Fibeln aus keltischen waffenlosen Gräbern aus dem Gebiet der Slowakei. Typo-chronologische Gliederung der LTB- und C1-Fibeln). *Slovenská Archeológia* 51, 2003, 39–108.
- BUJNA 2005  
Bujna, J.: *Kruhový šperk z laténskych ženských hrobov na Slovensku*. Nitra 2005
- DEMETZ 1999  
Demetz, S.: *Fibeln der Spätlaténe- und frühen römischen Kaiserzeit in den Alpenländern. Frühgeschichtliche und Provinzialrömische Archäologie Materialien und Forschungen* 4, Rahden/Westf.: Leidorf 1999.
- DIZDAR 2001  
Dizdar, M.: *Latenska naselja na Vinkovačkom području. Tipološko-statistička obrada keramičkih nalaza*. (La Tène settlements in the Vinkovci region. A typological and statistical analysis of the settlement pottery.) *Dissertationes et Monographiae* 3, Zagreb 2001.
- DIZDAR 2003  
Dizdar, M.: *Prilog poznavanju kasnoga latena u istočnoj Slavoniji*. (A contribution to understanding the La Tène Culture in Eastern Slavonia.) *Opuscula Archaeologica* 27, 2003, 337–349.
- DIZDAR 2006  
Dizdar, M.: *Glasarmringfunde der Laténezeit in der Podravina*. (Nalazi staklenih latenske kulture u Podravini.) *Prilozi Inst.archeol.Zagrebu*, 23, 2006, 67–128.
- FIBEL u. FIBELTRACHT  
*Fibel und Fibeltracht*. In: *Reallexikon der Germanischen Altertumskunde*. (Hrsg. H.Beck-H.Steuer-D.Timpe-R.Wenskus) Berlin-New York 2000, 1–192 /411-606/.



- GABLER 1982  
Gabler, D.: *Aspects of the development of the Late Iron Age settlements in Transdanubia into Roman Period*. BAR International Series 144, Oxford 1982, 57–127.
- GEBHARD 1989  
Gebhard, R.: *Der Glasschmuck aus dem Oppidum von Manching*. Die Ausgrabung in Manching 11. Stuttgart 1989.
- GEILENBRÜGGE 1992  
Geilenbrügge, U.: *Die Keramik*. In: *Ergebnisse der Ausgrabungen 1984–1987 in Manching*. Die Ausgrabungen in Manching 15. Stuttgart 1992.
- HAEVERNICK 1960  
Haevernick, T. E.: *Die Glasarmringe und Ringperlen der Mittel- und Spätlaténezeit auf dem europäischen Festland*. Bonn 1960.
- HATT 2005  
Hatt, J.-J.: *Mythes et dieux de la Gaul. II*. (Internet: „jeanjacqueshatt.free.fr”)
- HORVÁTH 1998  
Horváth, F.: *Handgeformte spätkeltische und römische Keramik in Esztergom und in ihrer Umgebung*. Alba Regia 27, Székesfehérvár 1998, 65–81.
- HORVÁTH 2007  
Horváth F.: *Kézzel formált, bennszülött kerámia*. *Studia Comitatensia* 30, Szentendre 2007, 300–345.
- HORVÁTH 1979  
Horváth L.: *A magyarszerdahelyi kelta és római temető*. *Zalai Gyűjtemény* 14, Zalaegerszeg 1979.
- HORVÁTH 1987a  
Horváth L.: *Késővaskori ház- és településtípusok Dél-Zalában*. (Späteisenzeitliche Haus- und Siedlungstypen auf dem südlichen Teil des Komitates Zala.) *Zalai Múzeum* 1, 1987, 59–80.
- HORVÁTH 1987b  
Horváth, L.: *The surroundings of Keszthely*. In: *Corpus of Celtic Finds in Hungary I*. *Transdanubia* 1. Budapest 1987, 63–178.
- HORVÁTH 1994  
Horváth L.: *Nagykanizsa és környékének története az újkőkortól a római kor végéig*. In: *Nagykanizsa városi monográfia I*. (Szerk.: Béli J., majd Rózsa M. és Rózsáné Lendvai A.) *Nagykanizsa* 1994, 83–141.
- HORVÁTH 1997  
Horváth, L.: *Einige chronologische Fragen des keltischen Gräberfeld von Rezi*. (A rezi kelta temető néhány kronológiai kérdése.) *Zalai Múzeum* 8, 1997, 79–90.
- HORVÁTH 2005  
Horváth L.: *Ló alakokkal díszített római kori edény Magyarszentmiklósról (Zala megye)*. *Horse figure decorated Roman pottery from Magyarszentmiklós (Zala county)*. *Zalai Múzeum* 14, 2005, 81–90.
- HUNYADY 1942  
Hunyady, I.: *Kelták a Kárpát-medencében (Kelten im Karpaten-Becken)*. *DissPann* II: 18, Budapest 1942/1944.
- JACOBI 1974  
Jacobi, G.: *Werkzeug und Gerät aus dem Oppidum von Manching*. Die Ausgrabungen in Manching 5, Wiesbaden 1974.
- JOVANOVIĆ 1988  
Jovanović, B. – Jovanović, M.: *Gomolava, Naselje mladeg gvozdenog doba. (Gomolava, Late La Tène settlement.)* Novi Sad-Beograd 1988.
- KAPPEL 1969  
Kappel, I.: *Die Graphittonkeramik von Manching*. Die Ausgrabungen in Manching 2, Wiesbaden 1969.
- KRUTA-SZABÓ 1982  
Kruta, V. – Szabó, M.: *Canthares danubiens du IIIe siècle avant notre ère. Un exemple hellénistique sur les celtes orientaux*. *Études Celtiques* 19, 1982, 52–67.
- LASCH 1999  
Lasch, H.: *Berching-Pollanten I. Die Keramik der spätkeltischen Siedlung Berching-Pollanten, Lkr. Neumarkt i.d. Oberpfalz*. (hrsg. Sabine Rieckhoff) *Internationale Archäologie* 60, Rahden/Westf. 1999.
- LEJARS 1994  
Lejars, T.: *Gournay III. Les fourreaux d'épée. Le sanctuaire de Gournay-sur-Aronde et l'armement des Celtes de La Tène moyenne*. Paris 1994.
- MAC CANNA 1968  
Mac Canna, P.: *Celtic Mythology*. *The Hamlyn Publishing Group Limited*. London/New York/Sydney/Toronto. Feltham, England 1968.
- MARÁZ 1974  
Maráz, B.: *Chronologische Probleme der Spätlaténezeit in der Südtiefenebene (Südost-Ungarn)*. *JPMÉ* 19, 1974, 107–128.
- MARÁZ 1977  
Maráz B.: *Délkelet-Magyarország La Tène-korának kronológiai kérdései*. *ArchÉrt* 104, 1977, 47–64.
- MASSE-SZABÓ 2005  
Masse, A. – Szabó, M.: *La parure annulaire en bronze à oves creux de la période laténienne dans le Bassin des Carpates*. *Comm Arch Hung* 2005, 213–225.
- MEDUNA 1980  
Meduna, J.: *Die laténezeitlichen Siedlungen in Mähren*. Prag 1980.
- MÜLLER 1982  
Müller R.: *A mezőgazdasági vaseszközök fejlődése Magyarországon a késővaskortól a törökkor végéig*. *Zalai Gyűjtemény* 19, Zalaegerszeg 1982.
- OTTOMÁNYI 2005  
Ottományi, K.: *Die spätlaténezeitlich-römische Siedlung von Budaörs*. In: *Die Grabungen in der spätlaténezeitlich-römischen Siedlung von Budaörs*. *ActaArchHung* 56, 2005, 67–132.
- SZABÓ 2005  
Szabó M.: *A keleti kelták. A késő vaskor a Kárpát-medencében*. Budapest 2005.
- URBAN 1995  
Urban, O.-H.: *Keltische Höhensiedlungen an der Mittleren Donau von Linzer Becken bis zur Porta Hun-*

- garica. 2. Der Braunsberg. Linzer Archäologische Forschungen 23, Linz 1995.
- STRIEWE 1996  
 Striwe, K.: *Studien zur Nauheimer Fibel und ähnlichen Formen der Spätlatènezeit*. Internationale Archäologie 29, Espelkamp 1996.
- VENCLOVÁ 1990  
 Venclová, N.: *Prehistoric glass in Bohemia*. Archeologický ústav. ČSAV, Praha 1990.
- WIELAND 1996  
 Wieland, G.: *Die Spätlatènezeit in Württemberg. Forschungen zur jüngeren Laténezeit zwischen Schwarzwald und Nördlinger Ries*. Forschungen und Berichte zur Vor- und Frühgeschichte in Baden-Württemberg 63, Stuttgart 1996.
- ZIRRA 1998  
 Zirra, V.V.: *Die relative Chronologie des Gräberfeldes von Pişcolt (Kr. Satu Mare, Rumänien)*. In: Münsingen Rain, ein Markstein der keltischen Archäologie. Funde, Befunde, und Methoden im Vergleich. Schriften des Bernischen Historischen Museums 2, Bern 1998, 145–160.

## A toy or an attribute? Celtic finds from Magyarszentmiklós (County Zala, Hungary)

In recent years we have dealt with the multi-period site on the northern outskirts of the village of Magyarszentmiklós on several occasions. At first we have published three Celtic features from the north eastern area of the site, some twenty years ago, in 1987 in a short paper. However, in that paper we have only mentioned the finds, which came to the light because there was not enough space to published them in detail (HORVÁTH 1987a, 64). In addition the site was also reviewed in the city monograph of Nagykanizsa (Hungary) (HORVÁTH 1994, 107), and recently we have published a Roman vessel, decorated with horse figures (HORVÁTH 2005), which was found in our rescue excavation on the southern area of the Site. In the present paper we deal with the Celtic finds of the Site from the settlement and from a smaller cemetery.

At the northern border of Magyarszentmiklós, east to the accommodation road leading to the neighbouring village, Magyarszerdahely there is sandy slope, gradually sloping to the east, which is divided by bigger and smaller mounds. This area is called Kőkényfai-dűlő or Újréti-dűlő and from the north and the east it is bounded with the wide floodplain of a brook, called Kürtösi-patak. During our several field walkings in 1978 and after, on the slope and on the eastern area we observed a site with four more or less separated areas. In this paper we deal with the features and finds from area A and D of the Site. On area A we have excavated two Late Celtic semi-subterranean

houses (features A/1 and A/2) and a pit (feature A/3). There was also a fourth feature: a waste pit, dated to the Late Bronze Age. At the south-eastern part of the Site (area B) we observed unspecific, dark blobs of some prehistoric features, and some features from the Migration Period. West from area B on a shallower area of the hill (area C) we have found several Late Bronze Age (Reinecke Bz. D – Hallstatt A1) cremation burials, disturbed by the plough and a Late Roman feature, also disturbed by the plough. We have excavated some burials and the Late Roman feature. From the latter the shreds of the unique jar decorated with horse figures came to the light (HORVÁTH 2005). On the eastern side of the top of the slope, directly next to the road (area D) we have excavated two Celtic burials.

After a detailed study of the finds from the Site, we could state that the two burials from the cemetery and the features from the settlements are not contemporary with each other. Previously we thought that the cemetery of the small settlement by the waterfront could be on the top of the hill (HORVÁTH 1994, 107). However, the two burials from the cemetery are dated to the La Tène C1b period (between the last third of 3<sup>rd</sup> century BC and the first third of the 2<sup>nd</sup> century BC). Today we do not have information about the size of the cemetery, and about the dating of any other possible burials within that cemetery. Within approximately 1200 meters to the direction of north-west we had

excavated earlier the Celtic and Roman cemetery of Magyarszerdahely. The Celtic burials there mostly belonged to the same period as the two burials from Magyarszentmiklós (HORVÁTH 1979).

We have to date the Celtic settlement and the farmstead from Magyarszentmiklós, to more recent times than the two burials. Their likely occupation period was in the La Tène D1 period (between the last decades of the 2<sup>nd</sup> century BC and the first half of the 1<sup>st</sup> century BC). According our opinion the features A/1 and A/2 dated to the first half of the La Tène D1 period and feature A/3 is something more recent, dated to the middle period of the La Tène D1 period (there were several finds supporting this dating: burnished ware, shreds of several double-handled vessels, a bowl with incurving rim and a hybrid bronze brooch). Of course it could happened by chance, that during the backfilling of the features more representative finds fell into one feature than the other.

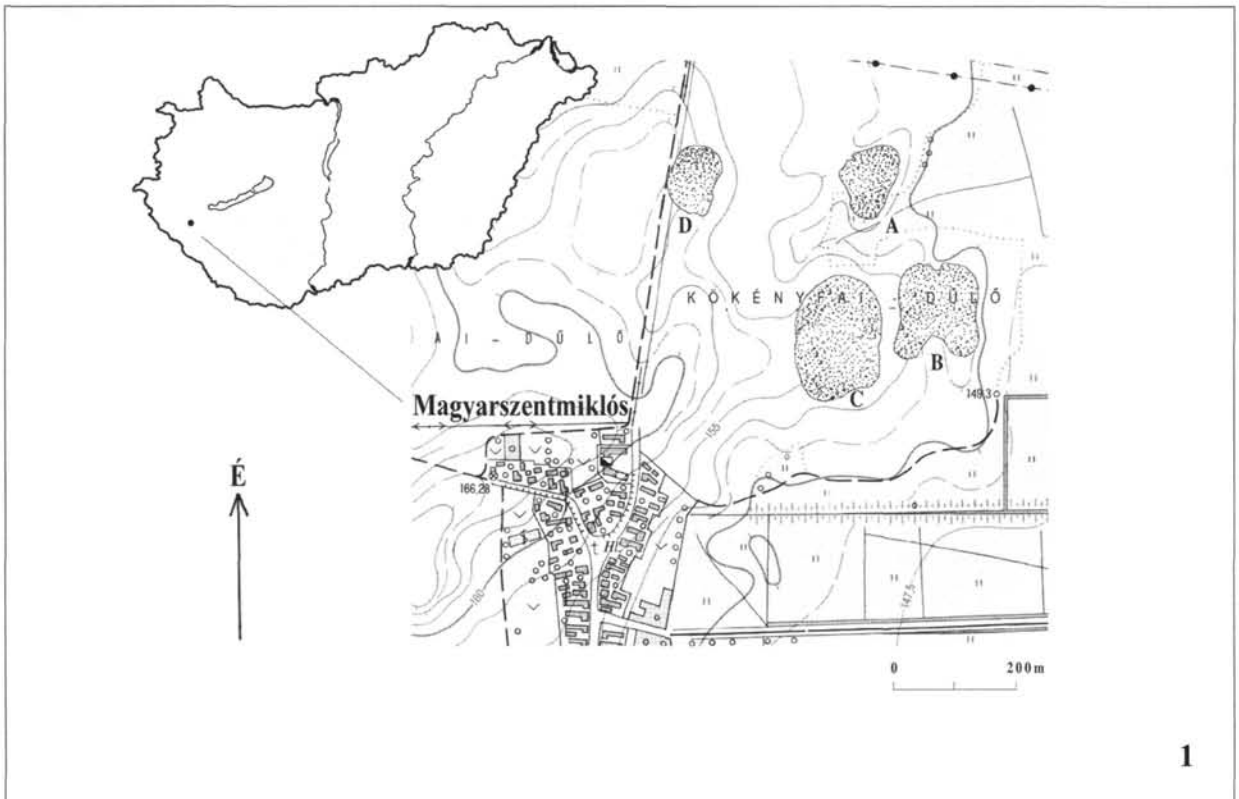
Among the finds there is an outstanding one: a clay hammer. Its only analogue so far has been known from Sárvár (Hungary) only, from the excavation of an Early Roman settlement. The first question has to be raised in connection with the clay hammer is: what was their function or what was the purpose of their production, what could we say about their usage? One of the answers could be that they were toys. However, in this case we have to consider that they were fragile, hence in practice it was impossible to use them in a game as the real ones; their usage could only imitate motions of a blacksmith, for example. The walls of the clay hammers are so thin that they would break off just from a small hit. But if the clay hammers were not used as a dynamic object, then what was the area of their usage?

I hope it is not too risky to suppose that clay hammers, made from an inorganic material could be attached to some kind of figure, for example to a statue. The figures could be made from wood, straw or from some other organic material. Hence only the inorganic clay hammers preserved for the posterity. They could be a kind of attributes. If our assumption is right, than to what kind of figures were the clay hammers attached? The first possibility is that they were attributes of a smith-god. The smith-god was greatly honoured among the Celts. The blacksmith could thank his standing to his craft, which was in connection with nearly every area of the contemporary

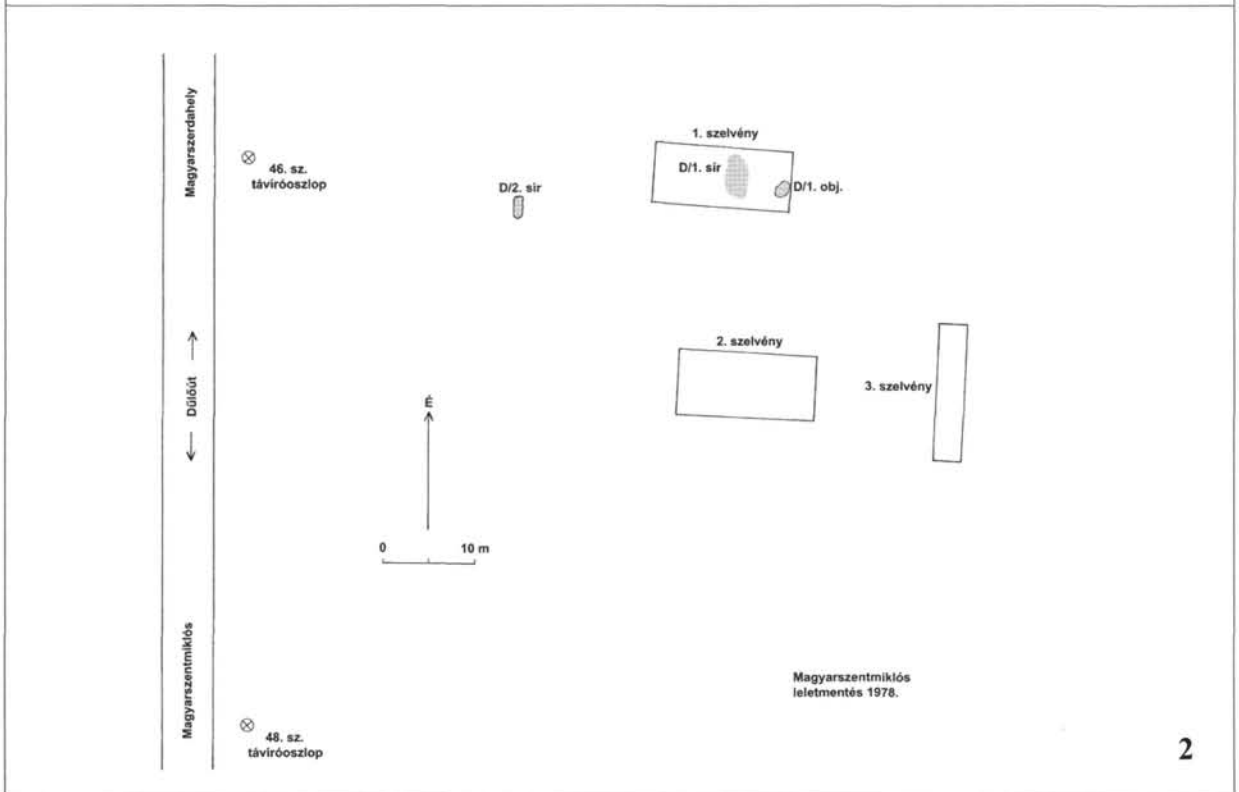
society either in war or in peace. On the other hand, the blacksmith was valued because of the close connection with the magical qualities of the iron. We do not know the Gaelic name of the smith-god, but several idioms refer in the living Celtic/Gaelic tradition to a 'divine blacksmith', whose healing power is still trusted in the present (MAC CANNA 1968, 34–37). The second possibility is that they were a part of a Sucellus-statue. Sucellus, the 'good hammering god' usually depicted with timber hammer. Sometimes he is depicted with a barrel or a drinking vessel and often he is followed by a dog. The timber hammer and the dog, with some other attributes are interpreted as attributes of an underworld god; while the barrel and the drinking vessel were signs of fertility (the goddess Nantosvelta had the same attributes, as well) (MAC CANNA 1968, 41). In the western Gaelic areas the cult of the Celtic Sucellus continued in the cult of the Roman Silvanus, who incorporated aspects of fertility and attributes of an underworld god (HATT 2005, 12 ff.). In the province of Pannonia it is likely that the figure of Sucellus was associated with fertility rather than with the underworld. The underworld attributes were associated with other gods, as Miklós Szabó wrote 'the different areas of the authority of the Celtic deity had been separated and became attributes of different Roman gods' (SZABÓ 2005, 99–100) in the translation of Zsolt Magyar. The Celts were characterised by their polytheistic religion. A particular god could have diverse competency. The tribal separation and identity just made the colourful religious palette even richer. If our assumption is right, then these clay hammers are very rare material evidence of the Celtic religion in the Transdanubia. The first clay hammer from Magyarszentmiklós could be dated to the Late Celtic period (the first part of the first century BC) and the second one from Sárvár (Hungary) is more recent, could be connected with the Celtic inhabitants of the Roman times (first or second century AD).

The reason of writing this paper was that from the south-west Transdanubia only a few Late Celtic finds had been published yet. The outstanding 'hybrid' bronze brooch and the clay hammer – which probably connected to religion – are curiosities, hence they are important addition to Late Celtic finds from the region.

Translated by: Zsolt Magyar

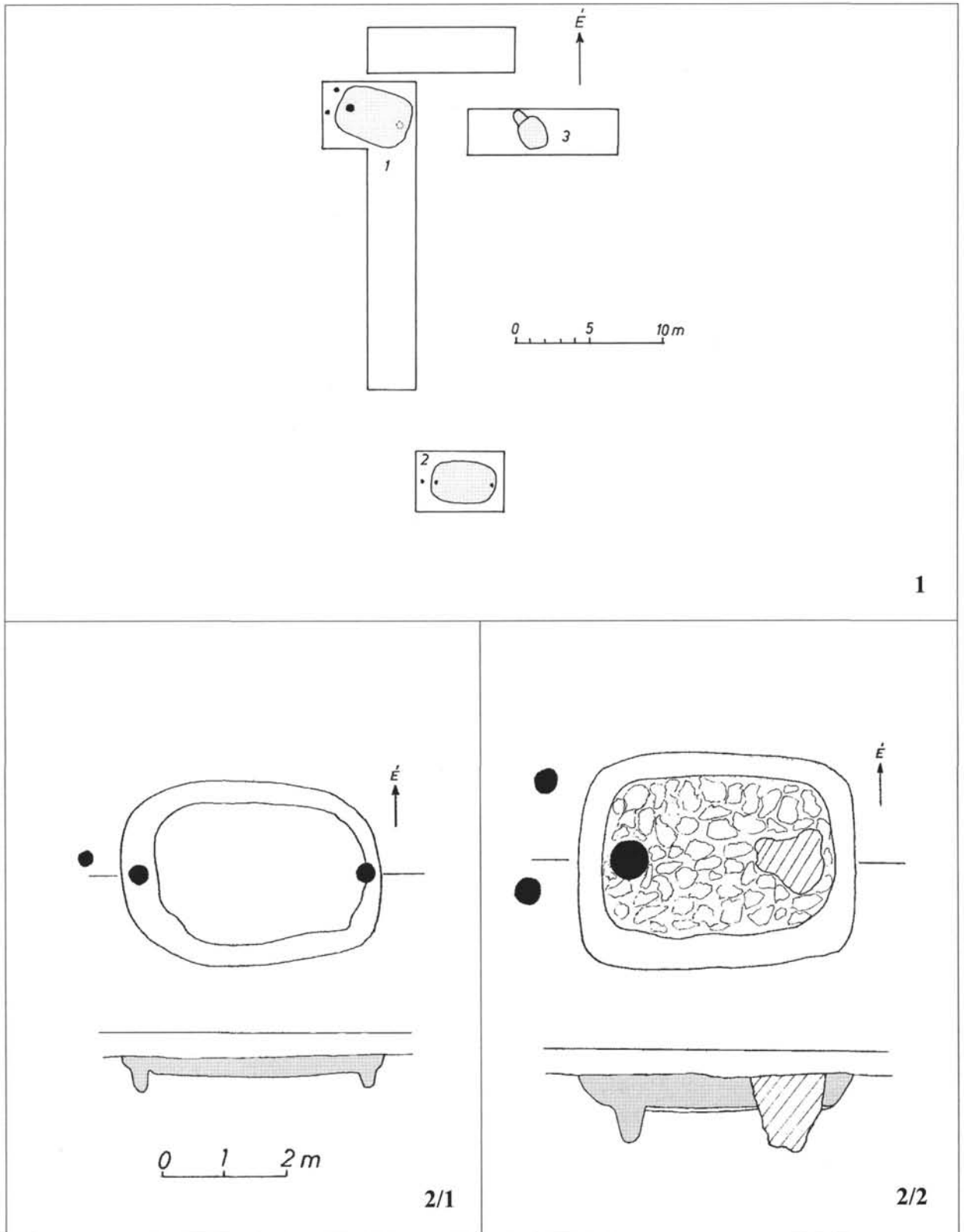


1

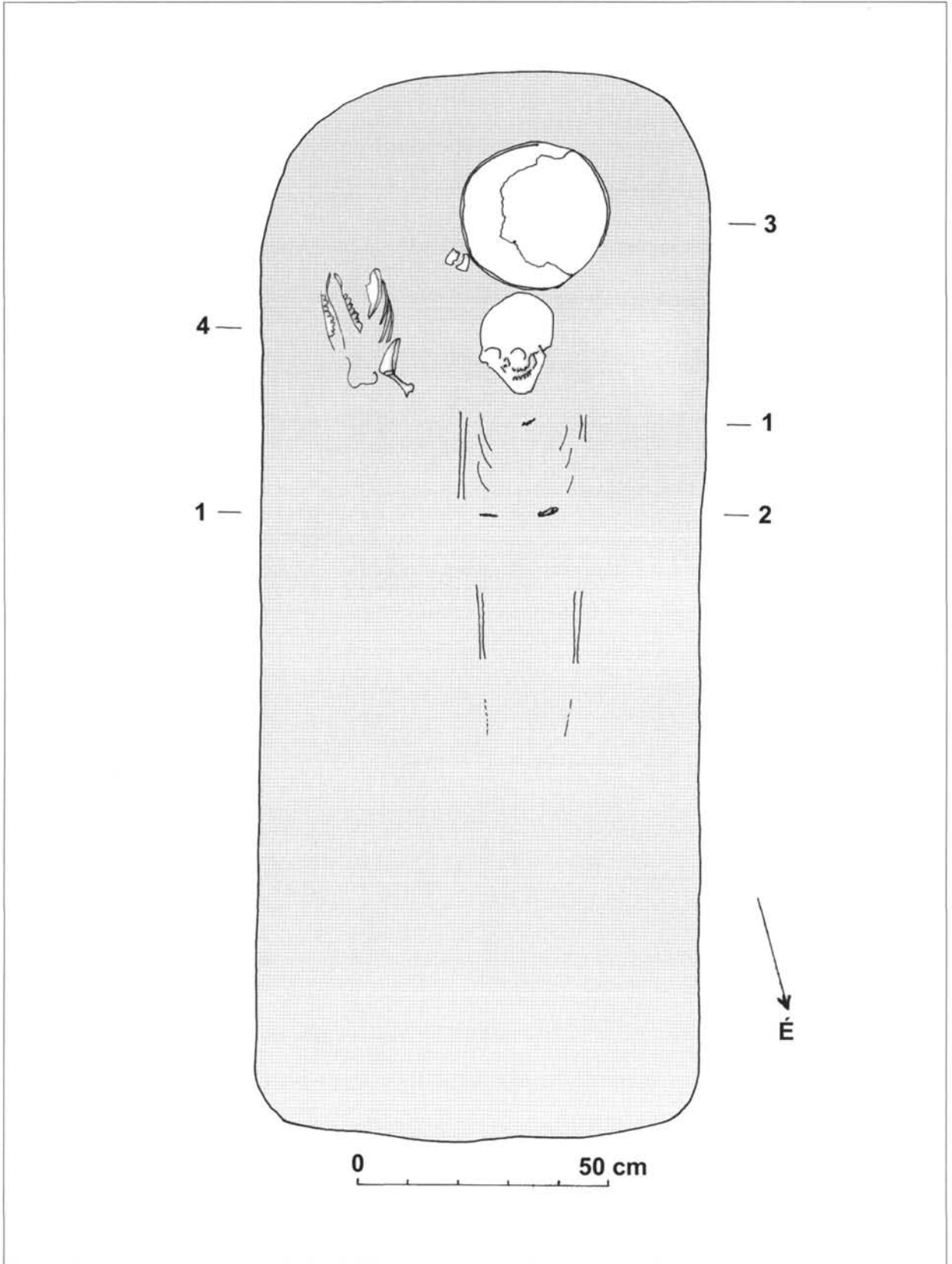


2

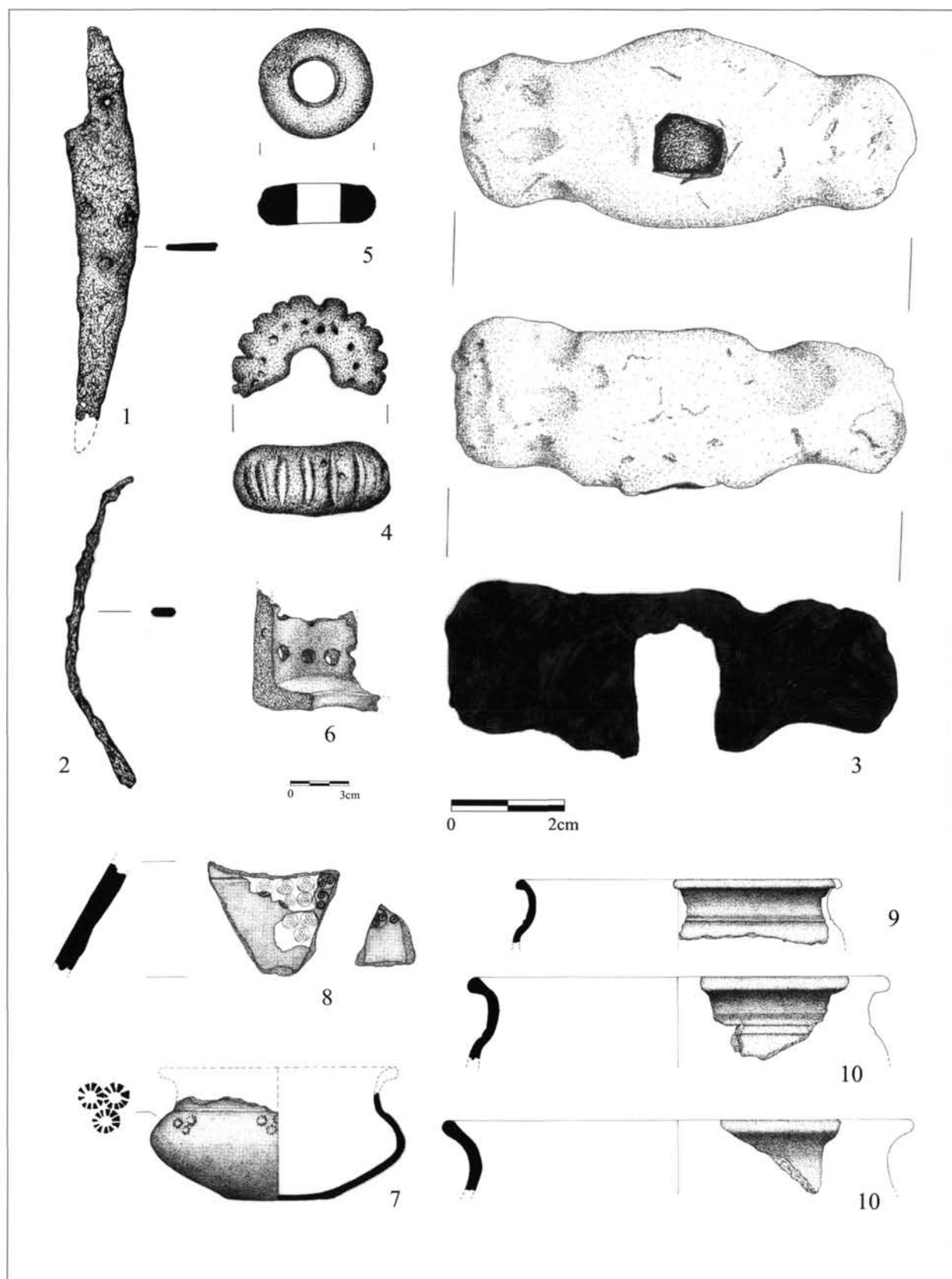
1. kép: 1: A Magyarszentmiklós – Kökényfai-dűlő lelőhely helyszínrajza; 2: Magyarszentmiklós – Kökényfai-dűlő, kelta temető („D” rész) leletmentésének alaprajza  
 Figure 1: 1: plan of the Site (Magyarszentmiklós – Kökényfai-dűlő); 2: plan of the rescue excavation of the Celtic cemetery (Magyarszentmiklós – Kökényfai-dűlő, Area D)



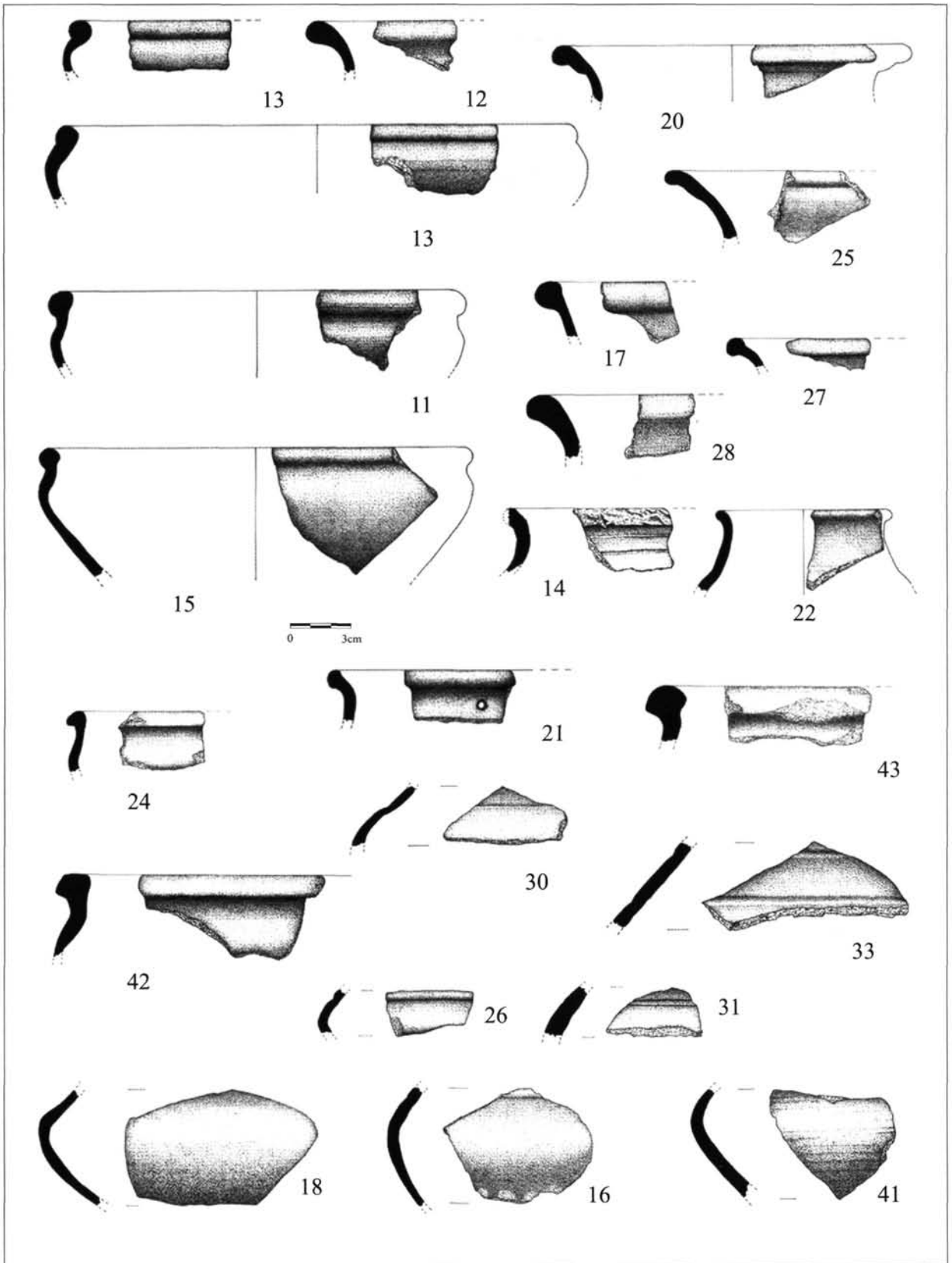
2. kép: 1: A Magyarszentmiklós – Kökényfai-dűlő, kelta település („A” rész) lelet mentésének alaprajza; 2/1: Magyarszentmiklós – Kökényfai-dűlő, A/2. obj. alaprajza és metszete; 2/2: Magyarszentmiklós – Kökényfai-dűlő, A/1. obj. alaprajza és metszete  
 Figure 2: 1: plan of the rescue excavation of the Celtic settlement (Magyarszentmiklós – Kökényfai-dűlő, Area A); 2/1: plan and section of feature A/2 (Magyarszentmiklós – Kökényfai-dűlő); 2/2: plan and section of feature A/1 (Magyarszentmiklós – Kökényfai-dűlő)



3. kép: Magyarszentmiklós – Kökényfai-dűlő, D/2. sír alaprajza  
 Figure 3: plan of grave D/2 (Magyarszentmiklós – Kökényfai-dűlő)

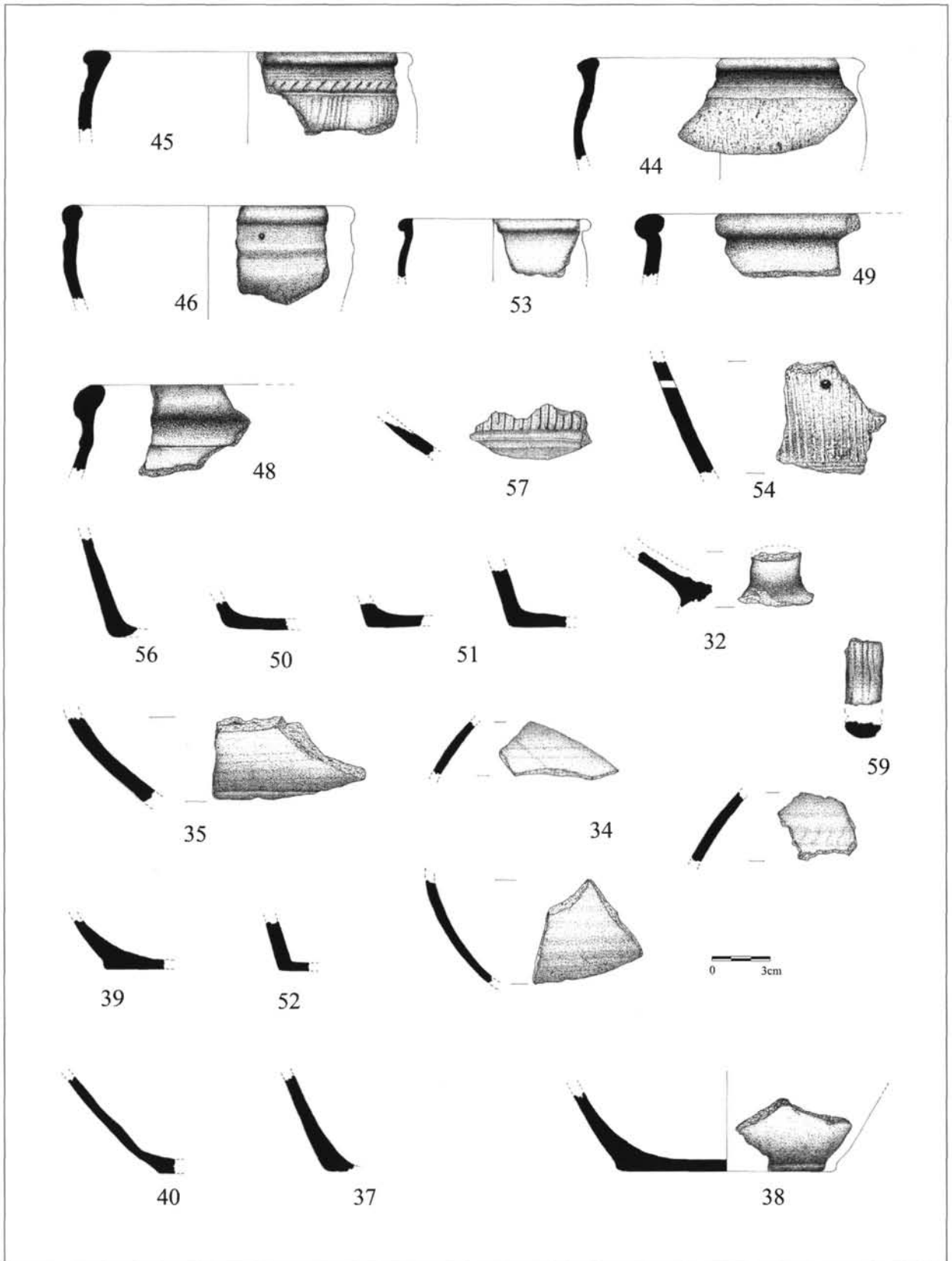


4. kép: Magyarszentmiklós – Kökényfai-dűlő, A/1. obj. leletei  
 Figure 4: finds from feature A/1 (Magyarszentmiklós – Kökényfai-dűlő)

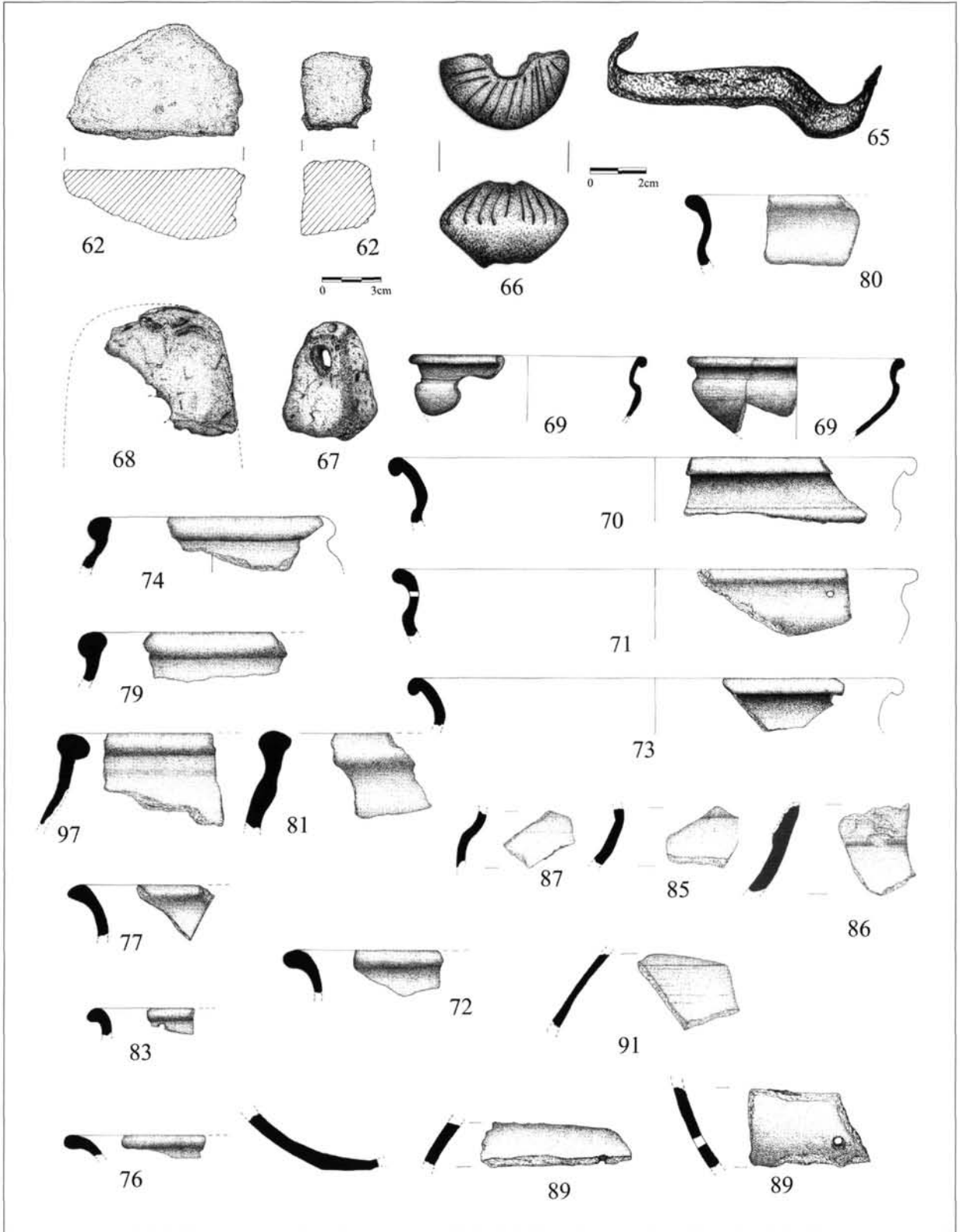


5. kép: Magyarszentmiklós – Kökényfai-dűlő, A/1. obj. leletei  
 Figure 5: finds from feature A/1 (Magyarszentmiklós – Kökényfai-dűlő)



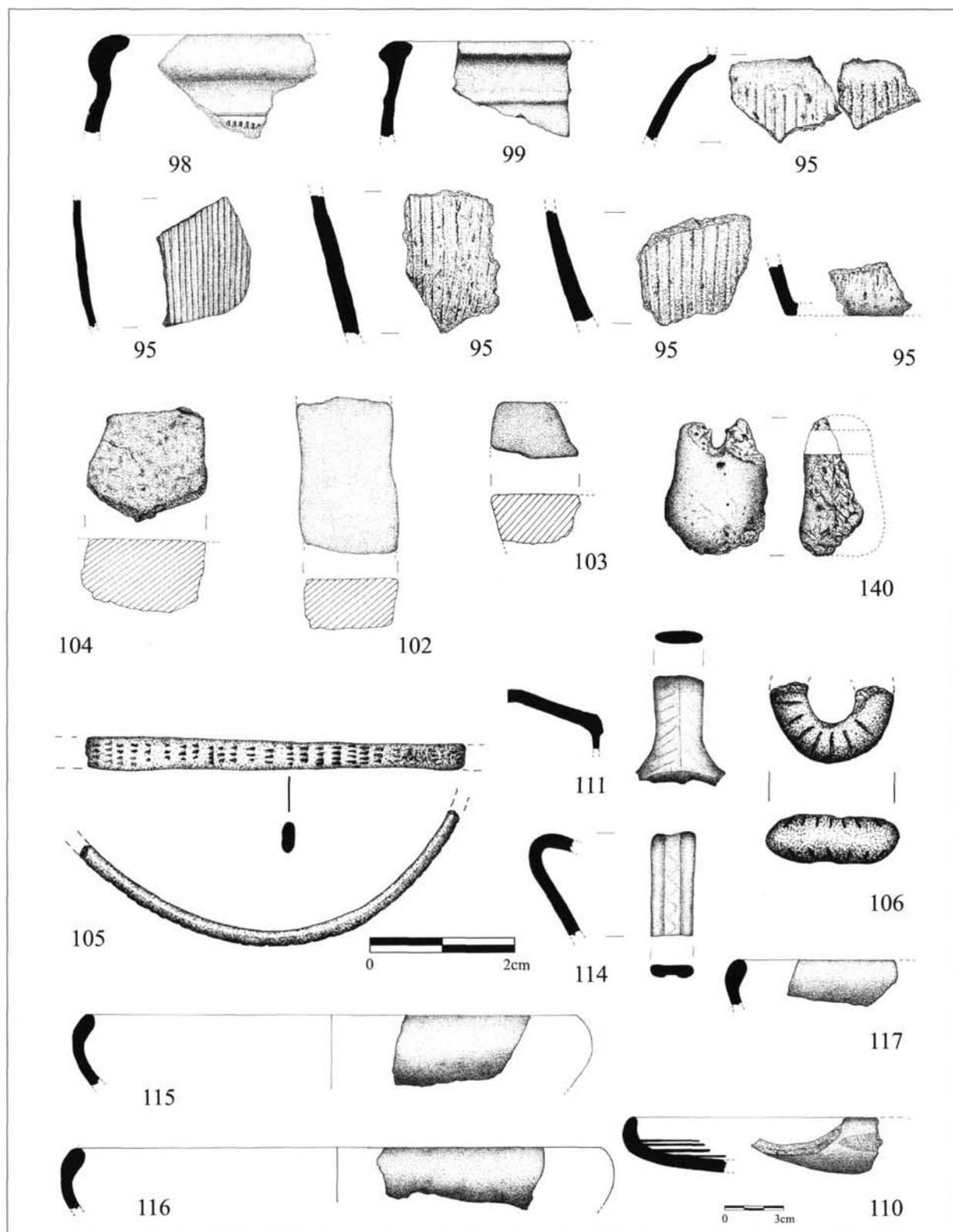


6. kép: Magyarszentmiklós – Kökényfai-dűlő, A/1. obj. leletei  
 Figure 6: finds from feature A/1 (Magyarszentmiklós – Kökényfai-dűlő)



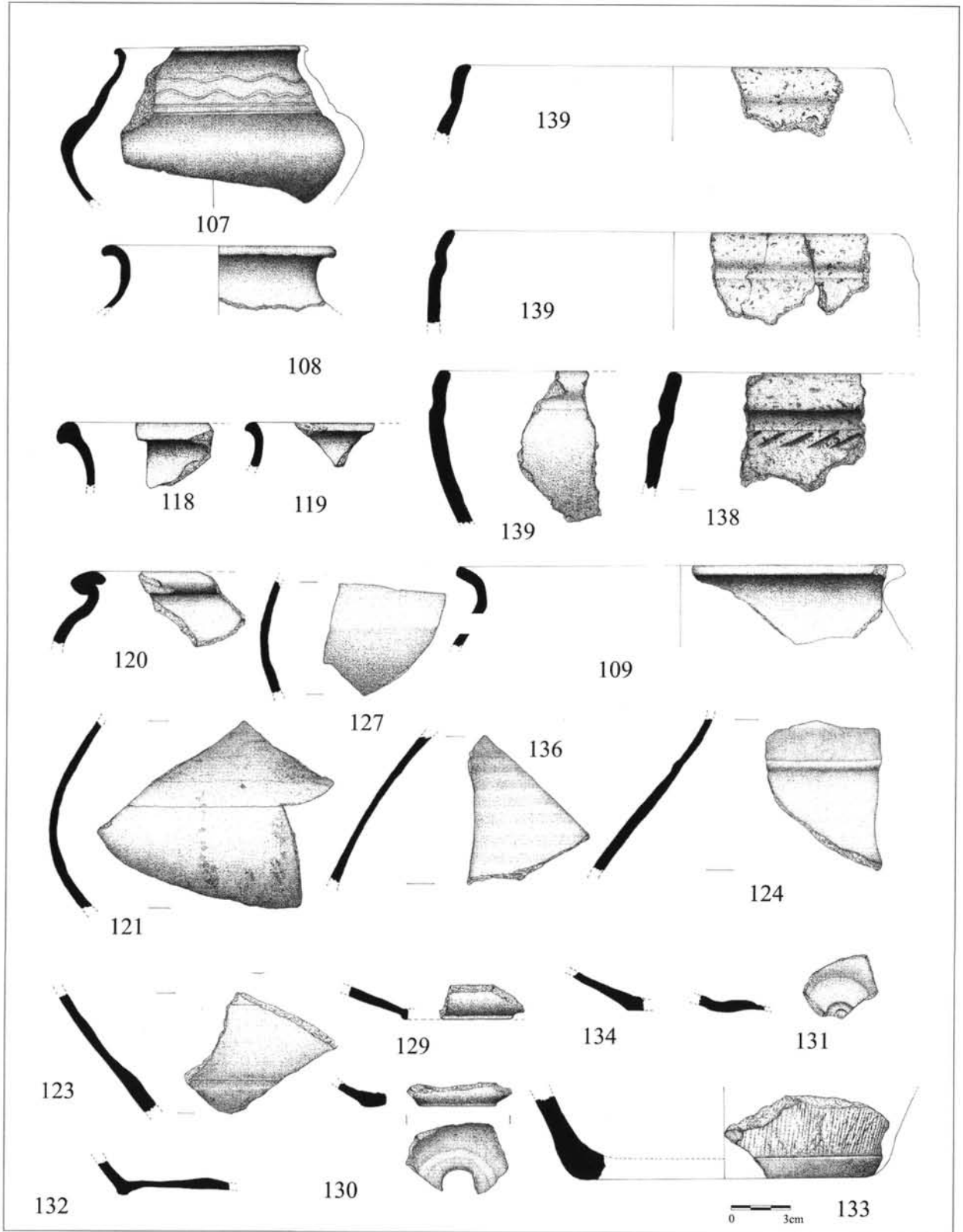
7. kép: Magyarszentmiklós – Kőkényfai-dűlő, 62: A/1. obj. lelete; 65–74, 76–77, 79–81, 83, 85–87, 89, 91, 94, 97: A/2. obj. leletei

Figure 7: a find from the feature A/1 (Nr 62); finds from feature A/2 (Nr 65–74, Nr 76–77, Nr 79–81, Nr 83, Nr 85–87, Nr 89, Nr 91, Nr 94 and Nr 97)

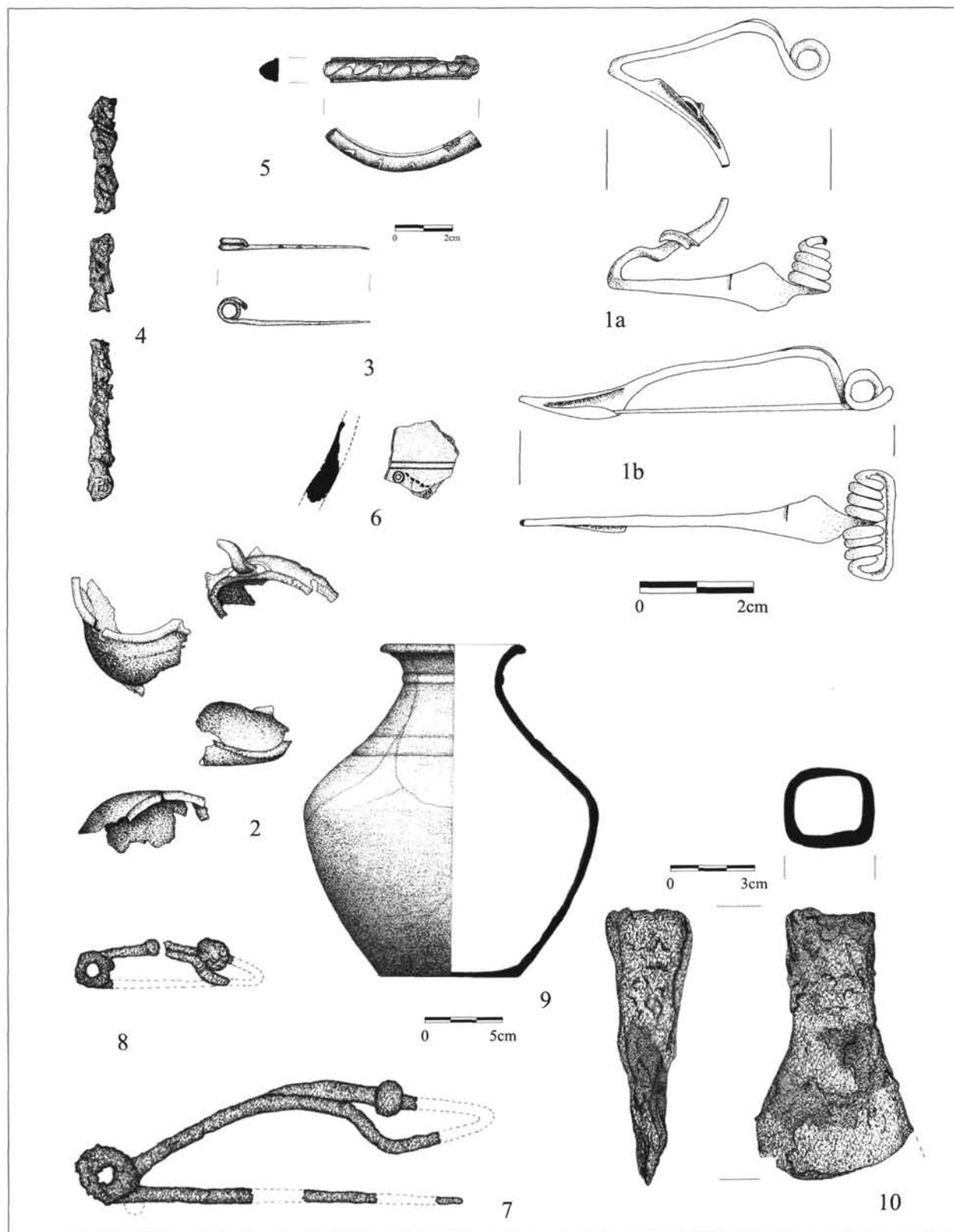


8. kép: Magyarszentmiklós – Kökényfai-dűlő, 95, 98–99, 102–104: A/2. obj. leletei; 105–106, 110–111, 114–117; 140: A/3. obj. leletei

Figure 8: finds from feature A/2 (Nr 95, Nr 98–99, Nr 102–104); finds from feature A/3 (Nr 105–106, Nr 110–111, Nr 114–117, Nr 140)



9. kép: Magyarszentmiklós – Kökényfai-dűlő, 107–109, 118–121, 123–124, 127, 129–134, 136, 138–139: A/3. obj. leletei  
 Figure 9: finds from feature A/3 (Nr 107–109, Nr 118–121, Nr 123–124, Nr 127, Nr 129–134, Nr 136, Nr 138–139)

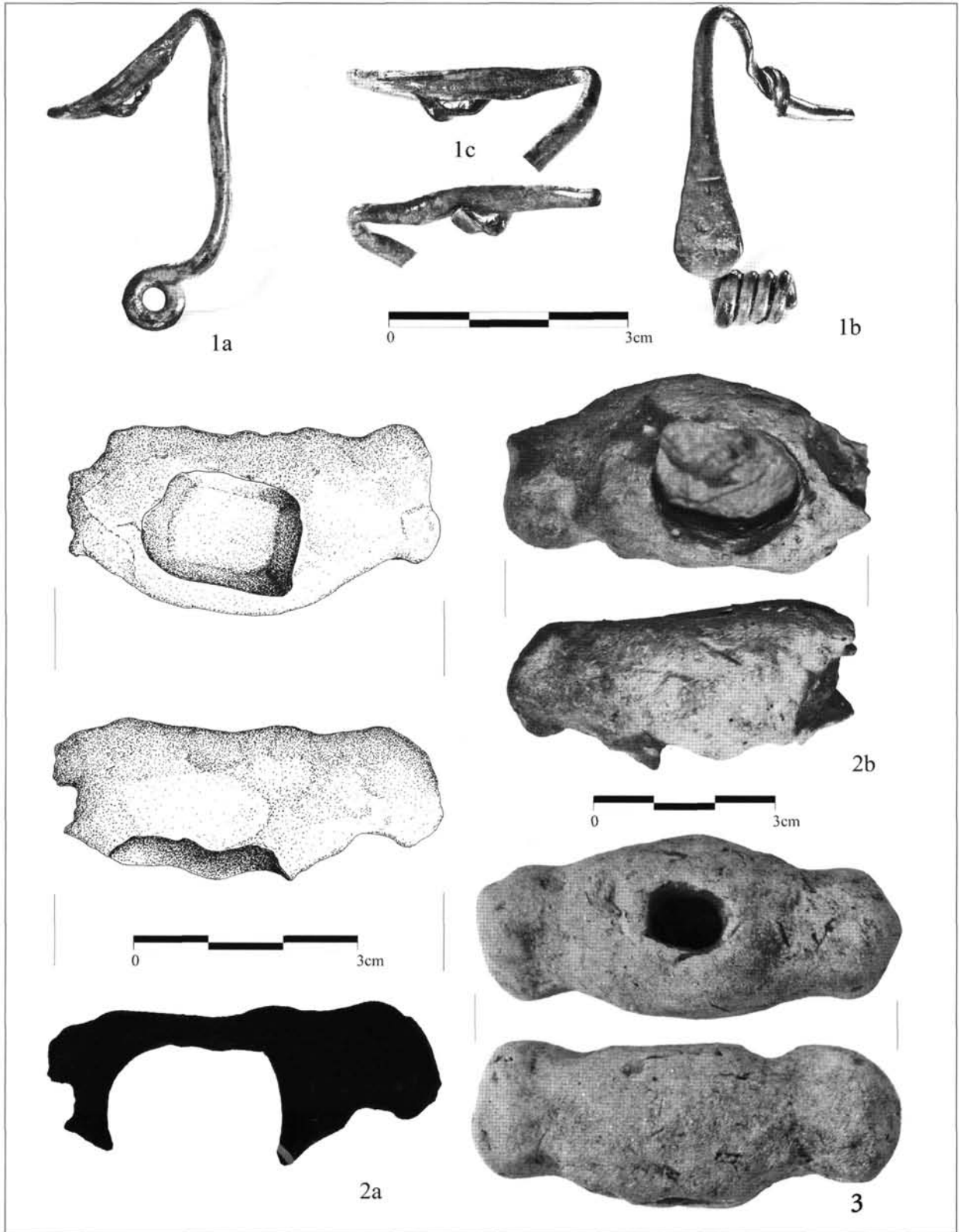


10. kép: Magyarszentmiklós – Kökényfai-dűlő, 1: Bronzfibula az A/3. veremből; 2–6: D/1. sír leletei; 7–9: D/2. sír leletei;

10: Vas ösztöke, szórvány

Figure 10: 1: bronze brooch (*fibula*) from pit A/3; 2–6: finds from grave D/1; 7–9: finds from grave D/2;

10: iron prod, unstratified



11. kép: 1a–c: Bronzfibula a Magyarszentmiklós – Kökényfai-dűlő, A/3. obj.-ből; 2a–b: Agyagkalapács a Sárvár – Móka-dűlő lelőhelyről; 3: Agyagkalapács a Magyarszentmiklós – Kökényfai-dűlő, A/1. obj.-ből

Figure 11: 1 a–c: bronze brooch (*fibula*) from pit A/3; 2 a–b: clay hammer from the site of Sárvár – Móka-dűlő (Hungary); 3: clay hammer from feature A/1 (Magyarszentmiklós – Kökényfai-dűlő)