

Lőrinczy Gábor – Straub Péter

Alpi típusú övgarnitúra a szegvár-orumdülői 81. sírból

A Csongrád megyei Szegvár belterületétől délkeletre, az egykori széles medrű Kórógy folyótól alig pár száz méterre fekvő oromvonulat gerincén feltárt avar kori temető néhány síregyüttese és egyes temetkezési szokásai már ismertetésre kerültek (LŐRINCZY 1992; LŐRINCZY 1995). Írásunkban a temetőben előkerült egyetlen alpi típusú övkészletet mutatjuk be, amely azonban az oromdülői temető nem egyedüli nyugati/germán kapcsolatokkal rendelkező tárgyi emléke.

81. sír: Fülkesír (1. kép). T.: KÉK–NyDNY, 58–238°. H.: 220 cm, sz.: 100–110 cm, m.: 23–70 cm.¹ A sírfolt a mai felszíntől mintegy 60 cm mélyen jelentkezett a homokos altalajban. A lekerekített sarkú téglalap alakú akna foltja kiszélesedő délnyugati végének északkeleti része élénksárga színnel, míg a délnyugati fele kevert betöltéssel mutatkozott.²

Az akna falai függőlegesek, északkeleti felének alja vízszintes volt, délnyugati fele 35°-os szögben lejtett a fülke szája felé. Északkeleti végét kitöltötte a fülkéből kitermelt élénk sárga színű homok egy része. E homokrétteg a fülke szája felé fokozatosan keskenyedett és vékonyodott, és az akna lejtőre kialakított felében már nem is volt megfigyelhető. Az akna délnyugati végében, közvetlenül a fülke szájánál, annak teljes szélességében a betöltés zsírosra és feketére váltott, jelezve az összegöngyölt állatbőrt, amivel a fülke száját elrekesztették.

Mell.: Az aknában három állat maradványai kerültek elő (1. kép; 6. kép 1–2). 1. Nagyjából az akna közepén, a 7–15 cm vastag, homokos betöltésen 2 éves borjú³ részlegesen eltemetett maradványai: két csonkolt hátsó lába feküdt. Koponyája orral északi irányba fektetve került elő az akna lejtős DNY-i harmadának déli részén. Két csonkolt mellső lábvége a lólábsontok alatt volt. 2. Az akna délnyugati végében, a fülke szája előtt keresztben egy *adultus korú mén*

koponyája feküdt, orral dél felé, két lábának csonkolt maradványai a koponya bal oldala mellett keresztben, az akna tengelyére merőlegesen helyezkedtek el. A másik két láb csontjai a lókoponya alatt voltak. A két hátsó borjúlábsont között kerültek elő a ló farokcsigolyái. 3. Az akna déli sarkában, jobb oldalára fordulva egy 8–10 hónapos bárány koponyája feküdt, orral délnyugati irányban. Csonkolt lábának csontjai a lókoponya orra előtt és az akna délkeleti fala mellett kerültek elő, a borjúkoponya és a borjú-, illetve a lólábsontok fölött. 4. Az akna déli sarkában, közvetlenül a sír délkeleti fala mellett találtuk a lószerszámhoz tartozó *vaszablát* (2. kép 1). Az aszimmetrikus szárú, eredetileg fa pofarudas, csuklós, töredékes vaszabla nyitva feküdt. Az egyik szárának végén épen maradt nagyobbik lyuk belső falán jó megtartású famaradvány figyelhető meg. Szárainak h.: 4,5 cm, illetve 5,5 cm. 5. Hurkos fülével az akna délkeleti falának dőlve egy jó megtartású *vaskengyel* (2. kép 4) került elő. Füle enyhén lapított, szárai négyzetes keresztmetszetűek; ívelt, lapos talpalójának külső oldalán gerinc fut végig. Ma.: 14,7 cm, belső sz.: 9,6 cm, szárainak átm.: 0,9 cm. 6. A lókoponya mögött, az akna északnyugati fala közelében feküdt a másik, az előzőhöz hasonló kialakítású *vaskengyel* (2. kép 5). Fülénél kiegészített. Ma.: 15 cm, belső sz.: 9,5 cm, szárainak átm.: 0,9 cm. 7. Az egyik lólábsonton fekve került elő a téglalap alakú, négyzetes átmetszetű *vas hevedercsat* (2. kép 3). Teljes felületére bőrmaradvány oxidálódott. H.: 5,2 cm, sz.: 3,6 cm. 8. Az állatcsontok felszedése közben, a lókoponya bal pofacsontja alatt volt egy kerek átmetszetű *vaskarika* (2. kép 2). Egész felületét bőrmaradvány fedi. Átm.: 3,5 cm, v.: 0,5 cm.⁴ Az akna délnyugati felétől/harmadától a fülke meredeken lejtett egészen a koporsóig, ahonnan azonban teknős kialakítású alja már alig mélyült tovább. Az akna és a fülke tengelye nem esett egybe, a fülke délkeleti irányban kissé elhajolt, majd hordószzerűen

kiszélesedett. Csupán boltozatának teteje szakadt be az idők során, így ennek dokumentálására nem volt mód. A fülke h.: 310 cm, sz.: 130 cm, szájának ma.: 55 cm, lejtési szöge: 35°, lejjebb 7°. A fülke alján egy 30–35 éves, mongoloid-cromagnoid jellegeket mutató, *adultus korú férfi*⁵ hanyatt fekvő, nyújtott helyzetű csontváza feküdt vájt koporsóban eltemetve (6. kép 1, 4). Feltámasztott koponyája egyenesen előretekintett, vállai össze- és kissé felhúzva, karjai a testtel párhuzamosan feküdtek, jobb keze szorosan a medencelapát mellett helyezkedett el. A lábak közvetlenül egymás mellett, párhuzamosan feküdtek. A férfit mindkét végén félköríves, két vége felé enyhén keskenyedő, a közepén kissé mélyülő *vájt koporsóban* temették el. A koporsó körvonalának barna elszíneződése 3–4 cm szélességben jelentkezett, fenéke mintegy 5–6 cm vastagon végig megmaradt a gerincoszlop alatt. A koporsó h.: 230 cm, sz.: 75 cm, ma.: 13–18 cm. 9. A koponyatető bal oldala mellett, a koporsón belül *bárány ágyékcsigolyái* kerültek elő. 10. A férfi jobb alkarjának belső oldala mellett alsó nyélállású, egyenes, egyélű *vastőr* (5. kép 7) feküdt a karral párhuzamosan. Pengéjét mindkét oldalon, a hegyétől 13,5 cm hosszon a fatok vasoxidral átitatódott maradványa borítja. A penge nyéltüske felőli kb. 3 cm-es részén bőrmaradvány látszik. A nyéltüske tövén, illetve a másik oldalán, középtájon egy-egy kerek szegecsfej van. H.: 22 cm, sz.: 2 cm. A férfi dereka körül ún. alpi típusú *öntött bronz övgarnitúra* veretei feküdtek (8. kép 2–3): 11. A jobb medencelapát fölött, a harmadik csigolyával egyvonalban *bronzcsat* (3. kép 10; 4. kép 10) került elő. Teste a jobb alkar felé, a csatpecsek a gerinc irányába mutatott. Külön öntött, háromszög alakú csattestből, ovális csatkarikából, valamint pajzstövisek pecéből áll, amelyeket egy vas pálcátag kapcsol össze. A lófej stilizált ábrázolására emlékeztető, kéregöntéssel készült csattest felületére 3 db kúpos bronzszegecset erősítettek a tárgy sarkai táján, amelyeknek a peremét rovátkolt gyűrű keretezi. A szegecsvek végeit a veret hátoldalán eldolgozták, visszacsiszolták. A csat felszerelésére a hátoldalán 2 db, a csattesttel egybeöntött, annak tengelyére merőleges, téglalap alakú, átfűrt tüske szolgál. H.: 10,8 cm, s.: 51,81 g. 12. A bronzcsat szíjszorítójának vége és a jobb alkarcsontok között, részben a vastőr felett trapéz alakú, kéregöntéssel készült *bronzveret* (3. kép 5; 4. kép 1) került elő előoldalával felfelé. Befelé ívelődő oldalú alsó részén téglalap alakú áttörés van, pereme körben 45°-os szögben fut le. Felületét 4 db, a csaton látotthoz hasonló, kúpos fejű, rovátkolt szegélyű bronzszegecs díszíti. A szegecsvek végei csak részben vannak eldolgozva. Felszerelésére két darab, ugyancsak a csaton látotthoz hasonló, a veret hossz-tengelyére merőlegesen elhelyezett, átfűrt felszerelő-

tüske szolgált a hátoldalán. H.: 2,8 cm, sz.: 2,1 cm, s.: 10,4 g. 13. A jobb oldali bordák alatt, részben a kés nyelén kacsacsőr alakú, szíjszorító, *bronz nagyszíjvég* (3. kép 8; 4. kép 6) feküdt hátoldalával felfelé, ívelt végével a koponya felé mutatva. Az enyhén ívelt lapú szíjvég alsó kétharmadában a szélei trapéz keresztmetszetet mutatva találkoznak a tárgy hátoldalával. Felszerelésére a rövid oldalát kísérő 3 db kúpos fejű bronzszegecs szolgált, melyek közül egy hiányzik. A szegecsvek hegyes végét a szíjszorító rész hátsó oldalán visszahajlították. H.: 8,9 cm, sz.: 2,3 cm, s.: 46,03 g. 14. A jobb mellkas közepén, a nagyszíjvég félköríves vége mellett kéregöntéssel készült, trapéz alakú, töredezett szélű *bronzveret* (3. kép 1; 4. kép 2) került elő hátoldalával felfelé, a téglalap alakú áttöréssel a jobb váll felé. Kialakítása megegyezik a fentebb leírt övverettel, azzal a különbséggel, hogy itt a díszszegecsvek végeit nem dolgozták el, csupán félrehajtották, illetve a felszerelőtüskék végein már nincsenek meg a furatok. H.: 2,7 cm, sz.: 1,9 cm, s.: 4,99 g. 15. A keresztcsonttól számított 7–8 csigolya alatt kéregöntéssel készült, trapéz alakú, töredezett szélű, az eddigieknél nagyobb méretű *bronzveret* (3. kép 2; 4. kép 3) feküdt hátoldalával felfelé. A veret alsó széle közepén, illetve oldalainak felső része ívelten kivágott, pereme ugyancsak 45°-os szögben fut le, és előoldalát 4 db bronzszegecs díszíti. A szegecsvek végei csak részben vannak eldolgozva. Felszerelőtüskéinek csak a csomkjai maradtak meg a veret hátoldalán. H.: 4 cm, sz.: 3,2 cm, s.: 16,87 g. 16. A nagyméretű bronzveret felett, a 8. csigolya alatt egy eredetileg 8-as alakú, rossz megtartású, *bronz mellékszíjveret* (3. kép 6; 4. kép 7) feküdt a gerinc vonalára merőlegesen. A sírbontás és a leletanyag felszedése idején még ép volt. H.: 2,9 cm, sz.: 1,5 cm, s.: kb. 2,3 g. 17. A mellékszíjveret mögött, a 9–10. csigolya alatt kacsacsőr alakú, enyhén ívelt lapú, szíjszorító *bronz kisszíjvég* (3. kép 7; 4. kép 8) feküdt ívelt végével a jobb váll irányába mutatva, hátoldalával felfelé. Kialakítása lényegében megegyezik a nagyszíjvéggel, de arányaiban keskenyebb és lényegesen kopottabb. Felszerelésére két, kúpos fejű bronzszegecs szolgált. H.: 6,6 cm, s.: 11,25 g. 18. A mellkas bal oldalán, a hetedik csigolya magasságában, attól 2 cm távolságra trapéz alakú, kéregöntéssel készült *bronzveret* (3. kép 3; 4. kép 4) került elő hátoldalával felfelé. Alsó részén téglalap alakú áttörés van. A felületét díszítő kúpos fejű szegecsvek vége nincsen maradéktalanul eldolgozva. A felszerelőtüskéknek csak a csomkja van meg. H.: 2,9 cm, sz.: 2 cm, s.: 9,51 g. 19. A bal oldali bordasoron, az előbbi verettől a bal könyökhajlat irányába egy újabb trapéz alakú, kéregöntéssel készült *bronzveret* (3. kép 4; 4. kép 5) volt hátoldalával felfelé. Felületén nincs áttörés, egyebekben megegyezik a

többi hasonló verettel. A szegecsek végét nem dolgozták el maradéktalanul, és a felszerelőtüskék is letörtek. H.: 2,8 cm, sz.: 2 cm, v.: 2,8 cm, s.: 10,85 g. 20. A bal medencelapát pereme fölött, az övcsattal szimmetrikusan, de a gerincoszlop másik oldalán, élén fekvő került elő a csat *bronz ellenverete* (3. kép 9; 4. kép 9). Kéregöntéssel készült, rövid oldala karéjosan kivágott, egyebekben megegyezik a csattest kialakításával. A díszszegecsek végeit a veret hátoldalán eldolgolták, visszacsiszolták. A csattesthez hasonlóan elhelyezett és kialakított mindkét felszerelőfüle ép. H.: 6,9 cm, s.: 26,52 g. 21. A jobb kézcsontok alatt, azokra merőlegesen enyhén ívelt, a tarsoly száját merevítő, téglalap alakú *vaslemez* (5. kép 1) került elő. Belső vége a jobb combcsonton feküdt. Felületének nagyobbik felét bőrmaradvány borítja. H.: 11,9 cm, sz.: 1,9 cm, v.: 0,3 cm. 22. A vaslemez alatt, közep-táján szemes *üveggyöngy* (5. kép 3) volt: szürkésfekete színű, fényes, lukacsos felületén 4 db síkból kiugró, fehér és áttetsző türkizkék színű, kétrétegű szemes és körülöttük 4×-es fehér színű, hurokfolyatott rátétdíszes, lapított gömb alakú, opak üveggyöngy, kónuszos furattal. Ő: 1,4–1,7 cm, h.: 1–1,1 cm, furat Ő: 0,4–0,46 cm. ID.No.: 1131.⁶ 23. Az említett vaslemez külső fele alól került elő egy közepén lyukas *vaskorong* (5. kép 2). Egyik oldalán összefüggő textilmaradvány konzerválódott. Átm.: 2,9 cm, v.: 0,2 cm. 24. A vaskorong mögött, a kézközépcsontok alatt nagyjából háromszög alakú *vaslemez* (5. kép 4) feküdt hegyével az alkarcsontok felé mutatva. Mindkét oldalára bőrmaradvány oxidálódott. 25–26. A keresztcsont előtt, a két combcsont között egy trapéz, illetve egy négyszögletes, töredékes *vascsat* (5. kép 5–6) került elő. H.: 5 cm, sz.: 4 cm, illetve h.: 3,5 cm, sz.: 3,5 cm, v.: 0,5 cm.⁷

A sírban megfigyelhető temetkezési szokásokról

A tájolás

A 81. sír KÉK–NyDny-i tájolása lényegében megegyezik a szegvár-oromdűlői temető sírjaira, illetve a tiszántúli kora avar kori temetkezések döntő többségére jellemző K–Ny-i, illetve ÉK–Dny-i tájolással. E temetkezés ebben a vonatkozásban tehát nem különbözik a temető többi sírjától. A Tiszántúlról eddig számba vett kora avar kori lelőhelyek közül a legutóbbi összefoglalások szerint 49-et jellemez a fenti meghatározó tájolási irány (LŐRINCZY 1992a, 164–165; LŐRINCZY 1995, 403; LŐRINCZY 1996, 178–179), a sor újabban Szentés-Borbásföld (LŐRINCZY 1996, 177) és Hódmezővásárhely-Kishomok, Gorzsa-tanya (LŐRINCZY 1998, 347) lelőhelyekkel egészíthető ki.

A fülkesír

Az avar kori sírtípusok e különleges formájáról szóló publikációk száma megszorodott az elmúlt tíz évben. Az újabb eredmények összegzését legutóbb Bende Livia végezte el (BENDE 2000, 248). Ezt követően tették közzé és értékelték a székkutas-kápolnadűlői temető sírjait (B. NAGY 2003; BENDE 2003, 308–310), valamint az örménykúti temetőrészletet, benne két fülkesírral (BENDE 2003a). Az ásatást követően alig egy éven belül adtak hírt az ásatók két lelőhelyen, a Kiszombor-E temetőben (RégKut 2003 [2004] 241; LANGÓ–TÜRK 2004, 209), valamint a Kiszombor-Tanyahalom-dűlőben (RégKut 2003 [2004] 241–242; LANGÓ–TÜRK 2004, 209–211) előkerült újabb fülkesírokról. A szegvári temetőben feltárt temetkezések közel egyharmada fülkesír, de hasonló az egyszerű akna- és padmalyos sírok előfordulásának aránya is.

A szegvári fülkék kb. 1/5-ének fontos jellemzője, hogy lejtésük meghaladja a 30°-ot (LŐRINCZY 1994, 317), a 81. sír — fülkéjének meredek indítása miatt — ebbe a csoportba tartozik. A nagyméretű, lekerekített sarkú téglalap alakú akna közepéből a kora avar korban előforduló egyik legmeredekebben induló fülkét ásták, ugyanakkor a fülkének azt a részét, ahová a koporsót helyezték, közel vízszintesre alakították ki.

A fülke száját általában állatbőrrel rekesztették el (LŐRINCZY 1994, 319), a bemutatott sír esetében a lóbőr mellett számolni kell valamilyen merevebb anyagnak, pl. deszkának a fülke szájához támasztásával is, mert az állatbőrt jelző sötét színű betöltés DNy felé, tehát a fülke szájánál függőleges síkban végződött.

A sírforma méreteinek és közvetve a benne eltemetett halott társadalmi szerepének egy méretadattal történő, szemléletes jellemzésére — akárcsak az aknasíroknál — alkalmas lehet a térfogatszámítás (DAIM 1987, 71–76; TOMKA 2003, 13). A két sírtípus térfogatadatait nem érdemes azonban mechanikusan összevetni, hiszen a fülkesírok esetében az akna méretét a benne elhelyezni kívánt állatok helyigénye mellett olyan praktikus szempontok is meghatározhatták, mint pl. a fülke megközelíthetősége, míg a fülke méreteit az elhelyezendő koporsó, illetve az elhunyt mérete is befolyásolhatta.

A 81. sír aknájának térfogata 2,06 m³, a fülkéjé hozzávetőlegesen 3,96 m³, a kettő együtt kb. 6 m³ volt.⁸ Ez az adat lényegesen meghaladja több, már közzé tett szegvár-oromdűlői, más sírtípusba tartozó temetkezés méretadatait: az 1. (akna)sír térfogata 2 m³, a 130. (padmalyos) síré 2,9 m³, míg a 165. (akna)síré 1,5 m³.

Az áldozati állatok

A tiszántúli kora avar kori, részleges állattemetkezéseket tartalmazó temetkezések/temető sorát (LŐRINCZY 1992, 113–117; LŐRINCZY 1995, 403; LŐRINCZY 1996, 179–180) a legutóbbi összeállítás óta az alábbi lelőhelyek bővítik: Szentes-Borbásföld (LŐRINCZY 1996, 177), Békéssámszon, Móricz Zs. u. 1. sír (LŐRINCZY 1998, 344–346), Dombegyházahomokbánya (LŐRINCZY 1998, 346–347), Hódmezővásárhely-Gorzsa, Kovács-tanya (LŐRINCZY–SZALONTAI 1996, 275), Kunágota⁹ (LISKA 2000, 234), Magyarmajdán-Újtemető/Majdan (Yu) (LŐRINCZY 1998, 19. j.) és Tótkomlós (RÓZSA 2002). A több mint 50 lelőhely tanúsítja (LŐRINCZY 1996, 180), hogy az áldozati állatok nagy száma a korszak tiszántúli kora avar kori temetőinek döntő többségére jellemző. A kora avar kori sírokból előkerült állatcsontanyag átfogó archaeozoológiai feldolgozása és régészeti-történeti szempontú értékelése még várat magára, bár egyre szaporodik az újabb feltárásokon előkerült leletanyag szakszerű közlése (VÖRÖS 1996; VÖRÖS 2002).

A bemutatott sír esetében az áldozati állatok sírba helyezéseinek menete a következő lehetett: a fülszájának lezárása után a sír előterének, aknájának aljára terítették a borjú lenyúzott bőrét, ezt követően a mén összegöngyölt bőrét tették a sírba, hogy azzal teljesen elzárják a fülszáját. Végül ugyancsak összegöngyölve helyezték a sírba a bárány irháját.

Az áldozati állatok közül a hasznosítás, munkavégzés szempontjából a ló, a fogyasztás-étkezés szempontjából a borjú és a bárány volt a legértékesebb korban. Az elhunytak a közösség feláldozta a beidomított és ereje teljében lévő hátsólovát, míg a másik két állatot a halotti tor, tehát a közös étkezés szempontjai szerint választották ki.

A koporsó

E sír azon kevés esetek egyike, ahol nemcsak a koporsó formáját és típusát sikerült megfigyelni, hanem az anyagvizsgálathoz szükséges mértékű anyagminta vételére is lehetőség volt.¹⁰ A szegvár-omrodülői sírok döntő többségénél vájt koporsóban temették el az elhunytakat.

Az eddig publikált szegvári sírok közül még a 109. (LŐRINCZY 1995, 399), a 130. (LŐRINCZY 1992, 103, Abb. 17) és a 165. sír (LŐRINCZY 1998, 22. j.) esetében sikerült dokumentálni e koporsóformát. A szegvári vájt koporsókon kívül a Tiszántúlról a biharkeresztes-lencsés-háti sírt (MESTERHÁZY 1987, 222; LŐRINCZY 1992, Amn. 27) említhetjük az előfordulás további példaként, egyéb, bár késő avar kori

párhuzamok: Klárafalva-Vasút utca 8. sír (LŐRINCZY–SZALONTAI 1996, 278),¹¹ Székkutas-Kápolnadülő 250. sír (B. NAGY 2003, 90. kép; BENDE 2003, 311), utóbbi esetben a koporsó tetejét is sikerült megfigyelni.

A lószerszám helyzete

A bemutatott sírban a lovat nem felszerszámozva temették el, mert a zabla nem a ló szájában volt. Még mielőtt a báránybőrt a sírba tették, a lószerszámot — a kantárt és a nyeret — az összegöngyölt lóborrrel lezárt fülszája elé helyezték, a fülszájára terített szarvasmarha bőrre.

Még a részleges lótemetkezések között is igen ritka, hogy az állatot nem felszerszámozva temetik el, tehát a zabla nem a ló szájában kerül elő.¹² A kevés esetek egyike a Biharkeresztes-Lencsés-háton feltárt magányos sír, amiben a halott jobb oldalán elhelyezett részleges ló csontjai alatt és a halott mellett került elő a lószerszám, ahogy erre Mesterházy Károly fel is hívta a figyelmet (MESTERHÁZY 1987, 222, 229, 231, 235; LŐRINCZY 1992, Amn. 27). A gyomai sírba temetett kitömött lovat sem szerszámozták fel. A fanyeret a hozzá tartozó kengyelekkel a halott mellkasa fölé, a zablát a kantárral együtt magára a nyeregére helyezték (SOMOGYI 1997, 99, 101). A Hódmezővásárhely-Szárazér-dűlőben megmentett részleges lovas sírban a két mellső lábszárcsont találkozásánál került elő a zabla (KOREK 1942, 156). Szegvár-Oromdülőn a 81. síron kívül csak az 500. sírban nem volt a zabla a ló állkapcsa között, hanem a temetés során a lókoponya tetejére helyezték a kantárral együtt.¹³

Kérdés, hogy ezek egyedi, elszigetelt esetek, vagy egyfajta átmenetet jelentenek a lószerszámos temetkezési szokás gyakorlata felé, amikor a lovat már nem, csak lószerszámát helyezik a sírba. Mindenesetre pusztán időrendi szempontból megközelítve, a kétféle gyakorlat kapcsolódhat egymáshoz, mivel a döntő többségében a Tiszántúlról ismert lószerszámos temetkezési szokás gyakorlata a 7. század közepén vagy ezt követően tűnik fel és főként a 7. század utolsó harmadában jellemző (BENDE 2000, 254; BENDE 2003, 318), míg a fel nem szerszámozott lovas temetkezések előfordulása a 7. század második harmadára tehető.

Az eddigiek alapján a lószerszámok tekintetében az alábbi temetkezési formák találhatók vagy feltételezhetőek a tiszántúli kora avar kori temetkezések között:

1. Lovasfelszerelést is tartalmazó halotti áldozat: pl. Kótaj (LŐRINCZY 2002, 210), Endrőd-Fütyüri-domb (MAKKAY 1995, 33. j.).¹⁴

2. Lóáldozat maradvány szerszámzat nélkül, esetleg csak kötőfékkal: Szegvár-Oromdülő 870. sír

(LŐRINCZY–STRAUB 2004, 314).

3. Lóáldozat zablával, de kengyel és nyereg nélkül: pl. Szentes-Borbásföld stb. (LŐRINCZY 1996, 185).

4. Részleges vagy egész ló zablával, kengyellel és gyakran veretes lószerszámmal.

5. Nem felszerszámozott részleges vagy egész ló, a lószerszám az állat mellett.

6. Lószerszám temetkezés ló nélkül (BENDE 2000, 254).

Az ételmelléklet

A szegvári 81. sírban a halott koponyája mellé helyezett juhágyékcsigolyák ételmellékletként kerültek a koporsóba. A tiszántúli kora avar kori temetkezések mellett ritkán találunk ételmellékletet, de azok döntő többsége juh keresztcsontja (sacrum), farok (vert. caudalis) és ágyékcsigolyája (vert. lumbalis) külön-külön vagy együtt, és szinte mindig a koponya mellett kerül elő (LŐRINCZY 1992a, 165). A szegvár-oromdűlői avar kori temető már publikált 1., 81., 100., 109., 130. sírja (LŐRINCZY 1991, 131; LŐRINCZY 1992, 103; LŐRINCZY 1995, 399) mellett említhető az avar kor második feléből a székkutasi temető, ahol 43, vagy a pitvarosi, ahol 19 sírből került elő (BENDE 2003, 322).

A régi feltárásokból, illetve a bizonytalan körülmények között ismertté vált temetkezésekből nehéz juhkeresztcsontok előkerülését igazolni, hiszen a temetkezésekben előforduló, kevésbé jó megtartású, nem látványos, néhány csigolyából álló testrésze alig figyeltek fel (BENDE 2000, 244–245). A ritka esetek közül való a Banner János által feltárt nagykamarási temetőrészlet, ahol a 17. és a 18. sírban is feljegyezte juh keresztcsontjának előkerülését (BANNER 1927, 152–153, 8. kép; BENDE 2003, 322). Kiss Lajos a tiszabercel-vékásdűlői 1. sírban, a koponya bal oldalától 20 cm-re — a koporsón kívül — tárt fel egy juhkeresztcsontot (CSALLÁNY 1960, 34).¹⁵

A juhcsigolyákkal és -keresztcsonttal jelzett húsétel adása a tiszántúli kora avar kori népességnél ázsiai hagyomány volt, amely a Kárpát-medencében először a hun korban tűnt fel, jó példa erre az É–D-i tájolású árpási sír (TOMKA 2001, 164, 3. kép).

Az avar kor második felében a kora avar kori temetkezési szokások bizonyos elemei — jelen esetben a juh ágyéki régiójának ételmellékletként adása — egyértelműen tovább élnek a későbbi időszak temetőinek idősebb horizontjában (BENDE 2000, 245).¹⁶ A szokás, ha ritkán is, de előfordul 10. századi sírokban is: pl. Ibrány-Esbó-halom 224. sír (VÖRÖS 2003, 415), Tiszavasvári-Aranykerti-tábla 3. sír (VÖRÖS 2001, 592), Sándorfalva-Eperjes 101. sír (VÖRÖS 2004).

Embertani jellemzők

A 30–35 éves korában elhunyt, mongoloid-cromagnoid embertani jelleget mutató férfi, életkora alapján, a közösségen belül ahhoz a jelentős számú, adultus korú csoporthoz tartozott, akik 23–40 éves koruk között hunytak el, s e csoport a vizsgált közösség közel 16 százalékát jelenti. Ez a korosztály az 55, férfinak meghatározott egyén közül 21 esetben képviselt, ami igen magas halálozási számot jelent a közösségen belül (FARKAS–MARCSIK–OLÁH 1993, 11; FARKAS–MARCSIK–OLÁH 2000, 539–540). A férfi jobb kulcscsontjának középső részén gyógyult törés nyoma látszik (FARKAS–MARCSIK–OLÁH 1993, 13; FARKAS–MARCSIK–OLÁH 2000, 542, 4. t. 2).

Az eddigi vizsgálatok megállapították, hogy a tiszántúli népességen belül a fülkesírokban eltemetettek antropológiai szempontból nem különböznek el a közösségek többi tagjától (MARCSIK–SZALAI 1995). Így van ez a szegvári közösségnél is, ahol az antropológiai jellegek kevert előfordulásából arra következtek, hogy e közösség megközelítően azonos mértékben európai és mongoloid népesség keveredéséből jött létre (FÓTHI–LŐRINCZY 2000, 34; FÓTHI–LŐRINCZY–MARCSIK 2000, 192). A 81. sírban eltemetett férfi tehát e kevert embertani jellemzőkkel bíró közösség nagy létszámú komponenséhez, az európai-mongoloid jellegekkel bíró csoporthoz tartozott.

A régészeti leletanyag

Míg a temetkezés rítusa — fülkesír, K–Ny-i tájolás, részleges állattemetkezés, az áldozati állat és a halott egymástól való elválasztása, a nyúzási gyakorlat, a vájt koporsó használata — teljes egészében 6. századi steppei kapcsolatokat mutat, addig a sír leletanyaga részben ettől eltérő párhuzamokkal bír.

A lószerszám

A Tiszántúlon előkerült mintegy 190, a kora avar korra keltezhető lelőhelyen közel 200 lótemetkezésről van adatunk. Ezek közül nagyjából 170 esetben találták meg a lószerszám valamilyen maradó anyagból (fém, csontból) készült tartozékát. Ennek értelmében fel kell tételeznünk — amennyiben az előkerült állatcsontok többségében az ásatótól származó meghatározása helyes —, hogy bizonyos esetekben maradó anyagból készült lószerszám nélkül (zabla nélküli kötőfékkal, esetleg kengyel nélküli nyereggel) temették el a lovat.

Kb. 10%-ra tehető azoknak az eseteknek az aránya, amikor csak a zabla került elő. A leggyakoribb zab-

latípus az aszimmetrikus, végkarikás vas csikózabla.¹⁷ Igen kis esetszámban fordul elő a fentitől eltérő, pl. kétkarikás vagy oldalpálcás zabla. Ez utóbbi típusba tartozik a 81. sírból előkerült példány: mindkét szárának végén két-két gyűrűt alakítottak ki azonos síkban. Az épebben megmaradt zablaszár belső gyűrűjének falán jó megtartású, összefüggő famaradvány jelzi az egykori fa zablaldaltagot.

A két gyűrűben végződő szárú vaszabla igen ritka a kora avar kori tiszántúli leletanyagban. Ilyen a kitűnő megtartású békéscsabai darab (MEDGYESI 1991, 112, 16. t. 6; MRT 1998, 238, 92. t. 5.) és talán a Hódmezővásárhely-Szárazér-dűlői sír (KOREK 1942, 12. t. 4), valamint a Hajdúdorog-Városkert u. 1. sír (GARAM 1992, 143) töredékes zablája.

Vas vagy agancs zablapálca is igen ritkán került elő a tiszántúli avar anyagban. Alkalmanként a zablák formájából fa vagy szaru oldalpálca használatára is következtetni lehet, ezeknek egy részét különböző fémborítással látták el. Ilyen például a hajdúdorogi 1. sír zablája, ahol a fából vagy szaruból készült zablapálcát önmellel vonták be (KRALOVÁNSZKY 1992, 126, 7. ábra 1c; GARAM 1992, Taf. 48, 2).

A sírt és annak leletanyagát röviddel egymás után kétszer is leközölték. A két publikációban eltérő módon rekonstruálták a rossz megtartású zablát. Míg Garam Éva a töredékes állapotú tárgyat hitelesen rajzoltatta le, megkülönböztetve a zablából megmaradt darabokat és a kiegészítéseket, addig Kralovánszky Alán cikkében sematikus illusztráción egy sima végkarikás csikózabla látható két karikával. A párhuzamok alapján kikövetkeztethető formához a Garam Éva által közölt rajz áll közelebb, hiszen a jobb zablaszár külső gyűrűjének indítását is ábrázolja. Tehát a megmaradt töredékekből egy békéscsabai típusú, a zablaszárak külső végein két-két gyűrűben végződő szárú zablát rekonstruálhatunk, amelynek a belső gyűrűjében volt a fából faragott oldalpálca helye. Az oldalpálca felső végét fémborítással látták el.¹⁸ Hogy a külső gyűrűben volt e karika, az ma már a töredékekből nem eldönthető. Mindkét esetre van példa: a békéscsabai sírból előkerült zablánál megvan mindkét karika, míg a szegvári 81. sírből karikák nélkül került elő ez a zablaltípus.

A hajdúdorogi sír zablaldaltagjához hasonló, ezüstlemez borítású, romlandó anyagból készült oldalpálcák lehetettek a kunágotai sírban is. A temetkezés előkerülésének első mozzanata volt, hogy a sír kevert földjéből „egy ezüst tütartó formányi” tárgy került elő, majd tovább ásva egy zablát találtak, amely egy fejfel fordult lókoponya fogai között volt (LISKA 2000, 232). Az előkerülés körülményei egyértelműen arra utalnak, hogy ez az ezüsthenger — egy ezüstserleg feltételezett talpcsövével (LISKA

2000, 232) szemben — a zablához tartozhatott, annak a fa oldalpálcáját boríthatta.

A szegvári 81. sír zablájával teljesen megegyező, kitűnő anyagú bácsújfalusi zablának hasonló, fából vagy szaruból faragott oldalpálcáját a leletegyüttesben megmaradt két darab félhold alakú, kürtös végű ezüsthenger díszítette, amit Csallány Dezső feltételelesen zabla csüngődíszének tartott (CSALLÁNY 1953, 139, 140, 33. t. 14–15). Véleményünk szerint a zablához tartozott, de nem csüngőként, hanem az ívelt végű oldalpálca felső részét boríthatta. A bácsújfalusi leletegyüttesből ismert oldalpálca-borítás megfelelője megtalálható a vörösmarti síregyüttesben is. Az eddig kürtös végű karperec egyik felének (HAMPEL 1905, Taf. 498, 1), illetve ivókürt végének tartott (GARAM 1982, 192, Abb. 8; H. TÓTH–HORVÁTH 1992, 177–178) töredék valójában ott is a lószerszámhoz tartozott (CSALLÁNY 1953, 140; DIMITRIJEVIĆ–KOVAČEVIĆ–VINSKI 1962, 70–71; KISS 1995, 3. j.),¹⁹ az előbbieken alapján ívelt zablapálca díszes borítása volt, de párja nem került múzeumi gyűjteménybe.²⁰ Fa oldalpálca hasonló fémborításáról tudunk még az említettekén kívül a zamárdi 1182. sírből (BÁRDOS 2000, 124, 137).²¹ Természetesen a két-két gyűrűben végződő (oldalpálcás) zabla formája ismert a kora avar korból: pl. Csengele-Jóhart (CSALLÁNY 1939, 8. t. 2), Bácsújfalu (CSALLÁNY 1953, 31. t. 7–8), Imrehegy (BALOGH 2002, 306),²² és igen gyakori az avar kor második felében vas zablárúddal ellátva, csak a tiszántúli 6–7. századi lovastemetkezések zablái között ritka.

A kantár tartozéka volt a ló álkapcsa mellől előkerült vaskarika (2. kép 2), amely a kantár és a vezetősár/kötőfék kapcsolatát biztosította (LŐRINCZY 1991, 128). Megtaláltuk a szegvári 1. sírban, az avaroktól idegen bronzöntvényekkel díszített kantáron is, a bal zablakarika mellett (LŐRINCZY 1991, 128, 2. t. 4.), vagy a 100. sírban, szintén a zabla mellett, a ló koponyája alatt (LŐRINCZY 1991, 128). Előfordulása valószínűleg a dokumentált eseteknél gyakoribb lehetett, hiszen egy sérülékeny, jellegtelen tárgyról van szó, melyre különösen a régebbi ásatásoknál kevesebb figyelmet fordíthattak.

A hurkos fülű kengyeltípus általános és gyakori forma a kora avar kori kengyelek között. A jelentősebb méretbeli különbség hiánya miatt nem lehet eldönteni, hogy a temetés során a nyeret milyen irányban helyezték a sírba, azaz melyik volt a jobb és melyik a bal kengyel.

A tarsoly

A szegvári sír esetében a komplett övkészlethez párosuló tarsoly elűt a megszokott avar típustól mind a

használati helye — a jobb oldalon —, mind pedig a germán jellegű merevítő vaspántja révén. A tarsoly alsó végét merevítő háromszög alakú tag és a tarsolyban lévő vaskarika és gyöngy a tarsolymerevítő alatt került elő, ezért valószínű, hogy a temetés során a tarsoly visszahajlott. Szokatlan, hogy a tarsolyból nem került elő kova és vascsiholó. Hasonló téglalap alakú, lekerekített végű tarsolymerevítő vaslemez került elő a szegvár-romdűlői 100. sírból az ágyékcsigolyák jobb oldalánál (LŐRINCZY 1992, 96, Abb. 15, 1). Alsó lapjának közepén két kerek vaslemez rozsdás maradványa figyelhető meg. Hasonló tarsolymerevítő került még elő többek között a szegvári 63., 86. és a 759. sírból. A 81. sírből ismertetett vaskoronghoz hasonló volt hozzározsdásodva a 63. és a 100. sírban előkerült vaslemezhez. Nem csupán szegvári sajátosságról van szó, hasonló tarsolymerevítő vaslemez említhetünk a Hajdúdorog-Városcsok utcai lovassírból (KRALOVÁNSZKY 1992, 120, 3. ábra 21) és a Szarvas-Grexa-téglagyári 222. és 363. temetkezésekből (JUHÁSZ 2004, Taf. XXVII, 222:3, Taf. XLII, 363:2–3), utóbbiban vaskorong is volt.

A tarsolygyöngy

A sírból előkerült gyöngy az avar kor egyik ritkábban viselt gyöngyfajtája, amely a hosszú életű, színes, rátétdíszes üvegyöngyök csoportjába tartozik (PÁSZTOR 2001, 139–140). E gyöngy szín- és díszítéskombinációi már a dél-oroszországi késő antik gyöngykészítő műhelyek termékei között is ismertek (ALEKSEEVA 1978, Tab. 32, 61). Az avar kori nyakláncokon való felbukkanásuk a legkorábbra keltezhető lelethorizonttal hozható összefüggésbe (PÁSZTOR 1995, 74). Bizánci éremmel datált korai párhuzamait a szentendrei 3. sír (BÓNA 1983, 151, 7. kép; GARAM 1992, Taf. 29) Phocas verdefényes solidusa (609–610) (SOMOGYI 1997, 88) és a ták-gorsiumi 7. sír (FÜLÖP 1987, 244, 3. kép; PÁSZTOR 1995, 90, I. t. 15, 4) hamisított érméje (SOMOGYI 1997, 89–90) keltezi a 7. század első harmada időszakára. A Meroving-kori frank emlékanyagban ez a gyöngytípus leginkább a 7. század első harmadában volt divatos (KOCH 1977, 204, Farbtaf. 2, 25/3). Ebből az időszakból a Kárpát-medencei emlékanyag korai nyakfüzérein csak elvétve található meg egy-egy példányuk: pl. Várpalota-Unió 20. sír (BÓNA 2000, 141, Taf. 4, 3), Szigetszentmiklós-Háros 8. sír (Cs. SÓS 1961, 37, 7. kép) vagy Környe 86. sír (SALAMON-ERDÉLYI 1971, Taf. 14, 86/9). A 7. század első felében, illetve középső harmadában is divatban maradt: pl. Jutas 116. sír (RHÉ-FETTICH 1931, 25; GARAM 1992, 141, Taf. 30–31; PÁSZTOR 1995, 79), Csákberény-Orondpuszta 55., 349. sír

(PÁSZTOR 1996, 5. színes tábla 27, 11), Szekszárd-Bogyiszlói út 75. sír (PÁSZTOR 2001, 131), mint ahogy olykor-olykor még a század második felében – utolsó harmadában is felbukkant: pl. Szekszárd-Bogyiszlói út 296. sír (PÁSZTOR 2001, 131–132). Ez a gyöngytípus a 7. század végére – 8. század elejére azonban már teljesen eltűnt az avar kori gyöngydivatból. A férfiaknál megfigyelhető gyöngy, legyen az nyakban vagy tarsolyban, a kora avar korban még meglévő ázsiai hagyomány maradványa (BÓNA 1979, 27–28).

A vastőr

A férfi jobb alkarjának belső oldala mellett, a karral párhuzamosan fekvő, alsó nyélállású, egyenes, egyélű vastőr (5. kép 7) szokványosnak tartható, bár 22 cm-es hossza nem mondható általánosnak. A nyéltüske tövén, illetve a másik oldalán, középtájon megfigyelhető egy-egy kerek szegecsfej a korabeli bőrtok összefogására szolgálhatott.

Az övkészlet

A szakirodalomban számos néven (kelet-alpi, Bieringen, Tauberbischofsheim, észak-itáliai, langobard) szereplő övgarnitúra római (BÓNA 1963, 59–64; BIERBRAUER 1979, 354), illetve germán (CHRISTLEIN 1966, 55; KOCH 1966, 28) eredetének vitájában a tárgytipus legújabb összefoglalásaiban továbbra is megoszlanak a vélemények (RIEMER 2000, 140; BERTRAM 2002, 185).²³ Az ma már azonban mindenestre világos, hogy ezek az övgarnitúrák a Meroving világban a germán harcosok fegyverővei voltak, azok ugyanis szinte minden esetben spathához (HESSEN 1971, 31) vagy valamilyen fajta saxhoz tartoztak (MARTIN 2000).

A germán, illetve római sírokban napvilágot látott példányok kronológiai és topográfiai szempontból két horizontra bonthatóak. Az Alpoktól délre kb. 600-tól a 7. század közepéig keltezhetőek a garnitúrák, míg az Alpoktól északra — a sokszor már hiányos, s női sírokban is feltűnő veretek — csupán a 7. század második felétől a század végéig datálhatóak. Az avar környezetben előkerült darabok²⁴ esetében a kísérőleletek alapján és tipológiailag szintén jól elkülöníthető egy döntően jó minőségű darabokból álló korai (BÓNA 1963), illetve egy gyengébb kivitelű későbbi fázis (ZÁBOJNÍK 1990). Elterjedésük esetében a legfeltűnőbb a korai példányok dunántúli dominanciájával (BÓNA 1993, 154) szemben a közép- és késő avar kori darabok túlsúlyának az avar peremterületekre, a mai Szlovákia és Ausztria területére való áthelyeződése (9. kép).

A korai garnitúrák jellegzetessége a szíjvég kacsacsőrös kiképzése és a szegecs peremének díszített

megoldása, s csupán a korai készletekben található egy-egy nyolcas vagy négyzetes alakú, kisméretű veret. Ezzel szemben a későbbi darabokon pontkörös díszítést találni, eltűnnek a kisméretű kiegészítő veretek, s mivel nagyrészt már helyi utánzatokról van szó (ZÁBOJNÍK 2000, 354), a készletek is jóval hiányosabbak.

Bóna István tulajdonképpen a 19. század végén, Lipp Vilmos által — ma már tudjuk, az egyik legnagyobb Kárpát-medencei avar kori temető(részlet)ben (KISS 1997, 141) — Keszthely-Dobogón feltárt készletek alapján tudta rendszerezni az egyes vereteket.²⁵ Hiteles megfigyelés hiányában az övtípus szerkezetét, az egyes veretek funkcióját akkor nem állt módjában vizsgálni (BÓNA 1963, 56). Meglepő módon azonban, az elmúlt négy évtized bőséges német és olasz nyelvű szakirodalomában sincs az alemann, bajor, frank és langobard sírokból újabban, hiteles ásatásokból nagy számban előkerült alpi övkészletek rekonstrukciójáról részletesebb elemzés,²⁶ a különböző cikkek és monográfiák képtábláin az azonos típusú vereteket sokszor a legkülönbözőbb helyzetben találni. Szinte teljesen esetleges, hogy a szerzők a Bóna István alapmunkaként szolgáló publikációjában a C és D jelű vereteket (BÓNA 1963, Abb. 1) milyen állásban közlik. Miután a trapéz és háromszög alakú veretek fülecskéi esetében a magyar szerző nyomán a kutatás elfogadta azt a kézenfekvő gondolatot, hogy azokról mellékszíjak vagy szalagok csünghetnek le (BÓNA 1963, 56–57), a képtáblákon szinte minden esetben áttöréssel lefelé ábrázolják őket. Az áttörés nélküli négyzegeces veretekkel²⁷ állítva és fektetve egyaránt találkozni, leggyakrabban közvetlenül az ellenveret mellé rajzoltatják őket a publikációkban. A stilizált állatfejekből komponált nyolcas alakú, feltűnően ritka veretek helyzetére és tényleges funkciójára vonatkozóan viszont szinte egyáltalán nincs támpontunk.

Miután a szegvári sír bolygatatlanul került elő, benne az említett övdíszek helyzete hitelesen megfigyelhető volt (8. kép 2).²⁸ A legszembeütőbb, hogy a trapéz alakú bronzveretek (3. kép 1–5) közül valamennyi keskenyebb részével felfelé állt. A négy veretből egy előlapjával fel-, három lefelé feküdt, utóbbiak az öv hátsó részén helyezkedtek el. Bár az áttört veretek esetében a fülek tényleges függesztő funkciója kétséges,²⁹ a trapéz alakú vereteket a publikációkban csak elvétve közlik füllel felfelé. A veretek sírbeli helyzetére tulajdonképpen a megszokottól fordított sorrendben és irányban előkerült csat, ellenveret és nagyszíjvég hármasa ad magyarázatot. A hitelesen feltárt, rabolatlan 7–8. századi avar- és germán sírok százaiban a viselet részeként sírba került sokmellékszíjas öv ugyanis balról jobbra záródik, a csatpecsek a jobb alkar irányába mutat, legyen szó

préselt, lemezes vagy öntött veretekkel díszített derékszíjról, a nagyszíjvég pedig legtöbbször a váz bal oldalán, a medence vagy a combcsont magasságában helyezkedik el. Az alpi garnitúrák esetében amennyiben a csat és az ellenveret nem egymással szemben fekszik, az övet megoldva helyezték a sírba, legutóbb több ilyen példát is közöltek a weingarteni temetőből (ROTH–THEUNE 1995, 145, 215), de a Kárpát-medencei temetkezések egy része esetében is ezt kell feltételeznünk. A sommereini 216., a kölked-feketekapui 399. és a tiszafüred-majorosi 787. sírban viszont sikerült dokumentálni a hiányos alpi övkészlet vereteinek helyzetét (7. kép). Mindháromban balról jobbra záródott az öv, a veretek áttört részükkel (Kölked-Feketekapu, Sommerein), illetve keskenyebb végükkel (Tiszafüred-Majoros) lefelé fordítva feküdtek, a nagyszíjvég pedig minden esetben a bal medencelapát közelében feküdt (DAIM–LIPPERT 1984, Taf. 108; GARAM 1995, Abb. 39; KISS 1996, Taf. 12, 4).³⁰ A szegvári temetkezésben azonban pontosan fordított elrendezés figyelhető meg, s a nagyszíjvégnek a jobb alkarcsontok és bordák közti helye is szokatlan (8. kép 3). A szegvári sír esetében tehát a trapéz alakú veretek helyzete mellett a csat és az ellenveret viszonya is arra utal, hogy az övet a temetéskor — számunkra ma még ismeretlen okból — fordítva csatolták fel az elhunyt derekára, ennek megfelelően a rekonstrukcióhoz a vereteket sírban való helyzetükhöz képest meg kellett fordítanunk (8. kép 1).

A mellékszíj helye — legalábbis a szegvári sír esetében — nem a kisebb méretű trapéz alakú veretek alapján határozható meg, hanem a legnagyobb bronzverettel (3. kép 2) van szoros összefüggésben, amelyet keskenyebb, karéjos vége alapján lyukvédőnek is szoktak tartani. Ez azonban tévedés, a veret ugyanis homorú ívével felfelé, álló helyzetben, előlapján feküdt, pontosan a deréköv hátsó, középső részén, a csigolyák vonalában, a két füles, trapéz alakú, kisebb hátsó veret között. Tulajdonképpen e veret alatt csüngött le a mellékszíj. A verettől felfelé a koponya irányába került elő a nyolcas alakú veret (3. kép 6) és a kissíjvég (3. kép 7), a trapéz alakú verettől való távolságuk és helyzetük kétségtelenné teszi, hogy az elhunyt sírba helyezésekor a szíj felcsapódott. A nyolcas alakú veret az előszállítás-bajcsihelyi 38. sír leírásában (MAROSI–FETTICH 1936, 30) is az öv hátsó részén szerepel, illetve a bolygatatlan kehidai 2. számú sír rekonstrukciójában is a mellékszíj tartozékaként szerepel a legkisebb — ott négyzetes — dísz,³¹ amely mellékszíjveret lehetett.³² Az egyetlen nem füles kiképzésű kisebb veret helye is hiteles, Szegváron a bal könyök belső oldalán, a három áttört verettel megegyező irányban feküdt, az öv bal oldali szakaszán.³³

Ami a kora avar kori alpi garnitúrák közelebbi keltezését illeti, a kérdést még nyitva kell hagynunk. A leletek egy része ugyanis vagy régi ásatásból származik (Keszthely-Dobogó), vagy nincs datálás segítő kísérőleletük (Előszállás, Vác), illetve olyan temetőben került elő, melynek teljes közlése és így belső kronológiájának kidolgozása még várat magára (Kehida, Mezőfalva, Szegvár, Zamárdi).

A zamárdi 10., rabolt temetkezésben megmaradt egy másik, sokmellékszíjas, fogazott díszű övgarnitúra is (BAKAY 1973, 3. t.) — amelyhez hasonló azóta több sírból is előkerült (BÁRDOS 2000, Cat. 64–65) —, ennek kronológiája azonban még kidolgozatlan, így nem lehet segítségünkre az alpi övkészlet keltezésében. Az mindenesetre figyelemre méltó, hogy a hiányos garnitúrájú fenékpusztai sírt a 7. század közepére keltezi publikálója (MÜLLER 1999, 167), ami arra utal, hogy a kora avar kor végén leginkább erősen hiányos, illetve pótolts készletekkel számolhatunk.

Kihasználva az alpi garnitúráknak a Meroving régészeti anyaggal való szoros kapcsolatát, érdemes megvizsgálni a Kárpát-medencei készletek nagy- és kisszíjvégeinek méretét, az alapján ugyanis felállítható egy relatív kronológiai sorrend. A különböző technikával készült (préselt, öntött, tausírozott) sokmellékszíjas germán övek esetében régóta megállapítást nyert, hogy a 7. század folyamán idővel a szíjvégek egyre hosszabbak — és keskenyebbek — lesznek.³⁴ Az avar környezetben előkerült példányok esetében elviekben ez nem várható el, hiszen a jó minőségű, szinte teljes import készleteket (Keszthely-Dobogó, Kehida, Kölked, Szegvár) helyi utánzatok váltják fel, ezek már nem követik a germán övfejlődés sajátosságait és szabályszerűségeit. Megvizsgálva a szíjvégek hosszát, kiderül, hogy az említett korai garnitúrák szíjvégei a leghosszabbak (1. táblázat).³⁶

Lelőhely, sírszám	Nagyszíjvég (cm)	Kisszíjvég (cm)	Irodalom
Keszthely-Dobogó 19. sír	10,4	—	KISS 1997, 116
Tiszafüred-Majoros 787. sír	10,2	—	GARAM 1995, Taf. 121, 3
Keszthely-Dobogó 1739. sír	9,6	—	KISS 1997, 128
Kölked-Feketekapu 399. sír	9	—	KISS 1996, Taf. 149, 6
Szegvár-Oromdúló 81. sír	8,9	6,6	LŐRINCZY–STRAUB 2005, 3. kép 7–8
Zamárdi 10. sír	8,7	6,8	BAKAY 1973, Taf. 4, 5–6; DAIM 1996, 314–315
Kehida-Tsz Major 2. sír	8,5	5,2	SZŐKE 2002, 75
Vác-Kavicsbánya 512. sír	—	5,9	TETTAMANTI 2000, Taf. 30, 4
Keszthely-Fenékpusztá 20. sír	—	4,5	MÜLLER 1999, 156
Holiare/Alsógellér 370. sír	6,8	3,7	TOČÍK 1968, 65
Želovce/Zsély 298. sír	6,6	—	ZÁBOJNÍK 1990, Taf. 3, 6
Zilligtal/Völgyfalu D 469. sír	6,6	—	DAIM 1996a, 423
Vác-Kavicsbánya 512. sír	—	5,9	TETTAMANTI 2000, Taf. 30, 4

1. táblázat: A kora avar kori Kárpát-medencei alpi típusú övgarnitúrák szíjvégeinek hossz méretei
Length of early Avar Alpine type belt end mountings in the Carpathian Basin

Az eredeti készletekben minden esetben két- vagy háromszegecses, kacsacsőrös kiképzésű, díszszegecses, öntött szíjvégeket találni, a fenékpusztai és a váci garnitúrákban ezeket már pótolni kellett, szíjvégeik mérete köztes helyet foglal el a korai- és kései garnitúrák közt, ezek a készletek hozzávetőleg a kora avar kor végére keltezhetők. Az a tény, hogy a szlovákiai és ausztriai darabok pedig olykor akár már két-három centiméterrel is rövidebbek, kétségtelenné teszi, hogy fiatalabbnak kell lenniük, tehát már a közép- és a késő avar kor emlékei.

Az alpi övgarnitúrák feltűnését az Alpoktól északra és a Kárpát-medencében egyaránt mint importot vagy zsákmányt szokás értelmezni. Az avar kaganátus területén előkerült darabok esetében ennek megítélése differenciáltabb megközelítést igényel. A Keszthely-kultúra szerteágazó etnikai kapcsolatának tükrében a keszthely-dobogói nagyszámú készlet, s különösen, hogy azok viselői külön sírcsoportba temetkeztek (LIPP 1884, 25), elgondolkodtató. Még feltűnőbb, hogy az utóbbi évtizedekben a Dunántúlon avar környezetben előkerült féltucat, többé-kevésbé teljesnek mondható korai készlet mindegyike(!) olyan temetőből ismert, amelyek leletanyagukat vagy temetkezési szokásaikat illetően számos, az avar kultúrától idegen elemet hordoznak. Ezek esetében feltételezhető, hogy nem csak az övkészletek, hanem azok viselői is Nyugatról érkeztek. Viszont sírjaikból hiányoznak a harci fegyverek,³⁶ ami arra utal, hogy veretes övük ellenére tulajdonosaik nem épültek be az avar társadalom fegyveres rétegébe.

Más a helyzet az Alföldön. A szegvári 81. sírban eltemetett mongoloid férfit a közösség rítusa szerint, de alpi típusú övével temették el, amelynek legközelebbi párhuzama, mint már említettük, a zamárdi 10. sírból való. A szintén a Tiszántúlról ismert pitvarosi 72. sírban fekvő, torzított koponyájú, 40–50 éves férfi tausírozott övkészletének legközelebbi párhuzama szintén Zamárdiból ismert (BENDE 2000a, 204–205). Mindkét férfit a helyi közösség hagyománya szerint temették el, és embertani jegyeik alapján ők maguk is

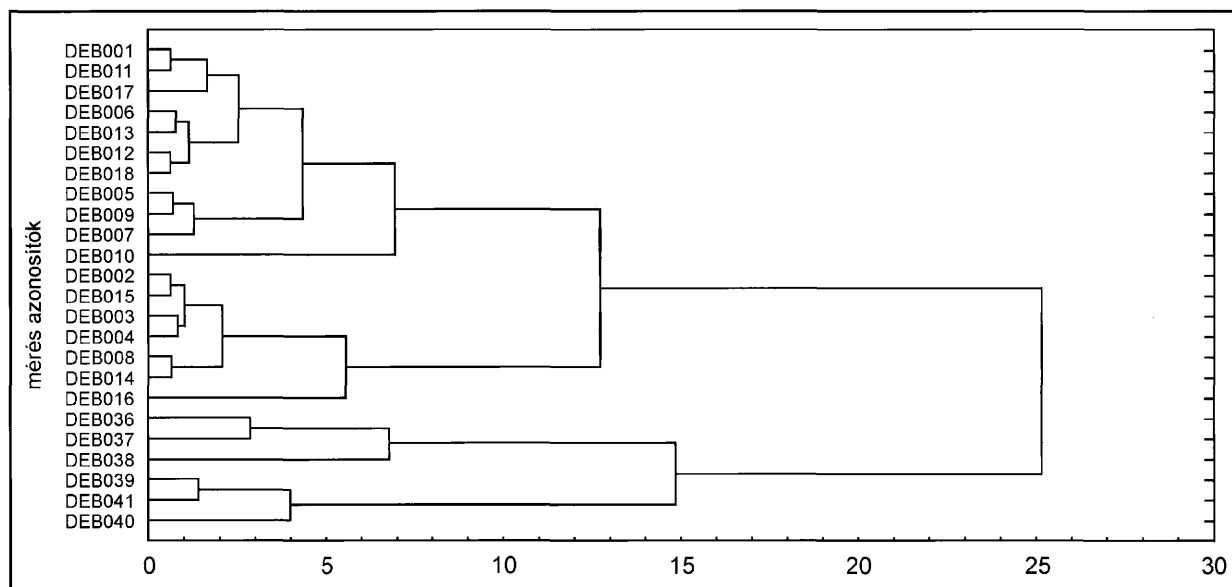
e közösségből származtak. Övkészleteik zamárdi kapcsolatai alapján feltételezhető, hogy a Balaton-parti közösség vezetői bizonyos értelemben elosztó szereppel bírhattak, s e nyugati típusú övkészletek egyedi ajándékként kerülhettek olykor távoli vidéken lakó szövetségeseikhez. A fentiek alapján nem tartjuk igazolhatónak, hogy e néhány, az Alföldön előkerülő idegen öv kereskedelmi áru vagy hadizsákmány lett volna.

Az Európa különböző pontjain nagy számban előkerült alpi garnitúrák egymásra sokszor a megtevésztésig hasonló veretformái alapján a kutatás régóta azzal számol, hogy ezeket a készleteket nagy sorozatban készíthették egyes műhelyek (BÓNA 1963, 57; WERNER 1974, 119; HESSEN 1983, 24). A tipológiai kritériumok (forma, díszítés, stb.) mellett mindenekelőtt az anyagösszetétel és öntéstechnika vizsgálatával lehetne az egyes veretek eredetét, összetartozását tisztázni (DAIM 1998, 108; MARTI 2000, 93). Mindeddig azonban a részletes anyagvizsgálatok, egyetlen kivétellel (ZÁBOJNÍK et al 1991), elmaradtak.

A tárgyalt szegvári készletünkhöz a legközelebbi párhuzam a zamárdi 10. sírból ismert (BAKAY 1973, 4. t.).³⁷ A két sír övgarnitúrájának anyagvizsgálatát kérésünkre Költő László végezte el (2–3. táblázat). Megállapításai az alábbiakban foglalhatók össze: „*A két sír veretei az elemi összetétel mérésadatai és a méretadatok alapján egészen biztosan egy műhelyben készültek, sőt igen nagy valószínűséggel azonos öntőmintában is. A két garnitúra elemein belül is meg lehet azonban különböztetni két kisebb klasztert, ami arra utalhat, hogy egy műhelyen belül valószínűleg két sarzsból öntötték őket. Igen közel áll egymáshoz a szegvári együttesből az egyik veret, a nagyszíjvég, a csattest és csatkarika, valamint a zamárdi együttesből a csattest, a ellenveret és az övveret. Ezek valószínűleg egy öntésből is kerülhettek ki. Hasonlóan szoros az összefüggés a szegvári nagyveret, három veret, a melléksíjveret, ellenveret és a csattüske, valamint a zamárdi kissíjvég, nagyszíjvég és csatkarika között.*”³⁸

Mintaazonosító	Tárgy	Irodalom	Fe %	Cu %	Zn %	Ag %	Sn %	Au %	Pb %
Szegevár-Oromdülő 81. sír									
deb001	Csattüske	3. kép 10	0,45	85,70	0,17	0,05	13,03	0	0,58
deb002	Csattest	3. kép 10	0,81	82,80	0,30	0,05	15,45	0	0,57
deb003	Csatkarika	3. kép 10	0,95	82,30	0,21	0,05	15,36	0	1,13
deb004	Nagyszíjvég	3. kép 8	0,28	82,60	0,32	0,04	153,74	0	1,03
deb005	Mellékszíjveret	3. kép 6	0,32	87,70	0,13	0,03	11,38	0	0,44
deb006	Veret	3. kép 1	0,42	86,70	0,23	0,03	11,47	0	1,10
deb007	Veret	3. kép 3	0,47	88,40	0,15	0,03	10,34	0	0,66
deb008	Veret	3. kép 2	0,54	84,00	0,28	0,06	14,29	0	0,84
deb009	Veret	3. kép 4	0,30	87,60	0,14	0,04	10,96	0	0,97
deb010	Veret	3. kép 5	0,62	86,80	3,93	0,09	7,90	0	0,71
deb011	Ellenveret	3. kép 9	0,44	85,49	0,14	0,05	13,56	0	0,32
deb012	Kisszíjvég	3. kép 7	0,26	86,75	0,09	0,05	12,07	0	0,78
Zamárdi-Réti földek 10. sír (BAKAY 1973)									
deb013	Nagyszíjvég	4. t. 6	0,28	86,2	0,12	0,06	11,75	0	1,60
deb014	Ellenveret	4. t. 4	0,66	83,9	0,34	0,08	14,69	0	0,38
deb015	Övveret	4. t. 1	0,63	83,2	0,10	0,06	15,15	0	0,84
deb016	Csattest	4. t. 2	0,51	80,0	0,67	0,07	18,11	0	0,52
deb017	Csatkarika	4. t. 3	0,61	84,9	1,28	0,07	12,55	0	0,57
deb018	Kisszíjvég	4. t. 5	0,30	86,3	0,08	0,06	12,49	0	0,79

2. táblázat: Szegevár-Oromdülő 81. és Zamárdi-Réti földek 10. sír övveretei elemi összetételének adatai
Chemical composition of belt mountings from Szegevár-Oromdülő grave 81 and Zamárdi-Réti földek grave 10



3. táblázat: Szegevár-Oromdülő 81. sír és Zamárdi-Réti földek 10. sír övvereteinek dendrogramja
Hierarchical clustering (dendrogram) of belt mountings from Szegevár-Oromdülő grave 81 and Zamárdi-Réti földek grave 10

Jegyzetek:

- ¹ A mélység a sírfolt jelentkezésétől értendő.
- ² A folt élénksárga betöltése megegyezett a fülke mélyén lévő homokkal.
- ³ A szegvári állatsontok meghatározását Vörös Istvánnak (MNM) köszönjük.
- ⁴ Az akna északkeleti végéhez legközelebbi állatsontok helyzete alapján az akna alja fölött mintegy 15–20 cm-re, a fülkéből kitermelt másodlagos betöltésen volt az állatmaradványok és a lószerszám eredeti helye, közel vízszintes helyzetben. Az akna délnyugati, ferdére kialakított részében eltemetett állati maradványok és a lószerszám a fülke száját elzáró, összegöngyölt bőrmaradványok kiszáradása, zsugorodása után a fölötté lévő földtömeggel együtt megsüllyedt és a fülke irányába csúszott, tehát dokumentált helyzetük másodlagos.
- ⁵ A 30–35 (32,5+/-2,5) éves férfi koponyája közepes (az occipitalis régió posztmortem deformálódott), váza jó megtartású. Sexjelző: +1,7, obliteráció: I, facies symphyseos: II, femur és humerus trajektorium: II-es fokozatú. A koponya meglehetősen robusztus, brachymorph jellegű, a posztmortem deformáció miatt nem mérhető. A morfológiai jellegek alapján (os frontale, linea temporalis, fossa canina, gonio-táj) mongoloid-cromagnoid jellegeket mutat. A vázcsontok méretei alapján termete: 170,85 cm. A jobb clavicula corpusán ferde irányú, kismértékű tengelyeltéréssel gyógyult fractura, melynek területén, a mediális oldalon exostosis alakult ki. A részletes embertani meghatározást Marcsik Antóniának (SzTE) köszönjük.
- ⁶ A gyöngy leírását és értékelését Pásztor Adriennek köszönjük.
- ⁷ A sír aknarészét Lőrinczy Gábor és Szöke Ágnes, a fülkét Istvánovits Eszter bontotta. A sír felszín- és metszetrajzát Istvánovits Eszter, a sírfotókat Lőrinczy Gábor készítette. Az 1. kép, a 8. kép 2–3 Czabarka Zsuzsa, a 2. és 5. kép Ingrid Dagmar, a 3. kép és 7. kép Koncz Margit munkája, a leletanyagot Vigh László (KJM) restaurálta.
- ⁸ A fülke és a padmaly eredeti boltozatának magassága csak hozzávetőlegesen állapítható meg.
- ⁹ A sírban feltehetően részleges állattemetés is volt, ami a leletanyagában a Tiszántúlon egyedülálló sírt összekapcsolja a tiszántúli kora avar kori temetések többségével, és így társadalomtörténeti összefüggések levonását is lehetővé teszi.
- ¹⁰ A koporsó anyagából felvett minta 1985-ben dr. Horváth Ernőnek, a szombathelyi múzeum akkori igazgatóhelyettesének lett vizsgálatra átadva, akitől meghatározás nem érkezett, s ma már sem ő, sem az anyagminta nem utolérhető.
- ¹¹ A Klárafalva-Vasút utcai sírok koporsóinak famaradványait meghatározták (MOLDOVAY 1993).
- ¹² Az igazsághoz hozzátartozik, hogy a régi ásatásokon gyakran nem jegyezték fel a zabla előkerülésének helyét.
- ¹³ Szórványosan előfordul a Nyugat-Dunántúlon is, mint ahogy arról Szöke Béla Miklós tudósít: „Nem ritkán azonban kivették a ló pofájából a zablát, vagy pedig a ló mellé tették a felszerelést” (SZÖKE 1994, 160). De említhető közelebbi eset is, hiszen Szeged-Makkoserdő 23. és 270. sírjából részlegesen eltemetett, de nem felszerszámzott ló került elő (SALAMON 1995, 13, 35; BENDE 2000, 37. j.).
- ¹⁴ Esetleg még ide sorolható a Békéscsaba belterületén, a szarvasi és a csorvási útelágazásnál előkerült hiányos leletegyüttes. Az eddigi publikálók (BANNER 1956, 29; MEDGYESI 1991, 112, 16. t. 1–6; MRT 1998, 238, 92. t. 1–2, 5–8) Banner Benedek feljegyzéseire támaszkodva az előkerült leleteket lovassírból származónak határozták meg, minden bizonnyal az előkerült zabla és kengyel alapján. A kiváló minőségű kengyelen és zablán, vascsatokon égésnyomok feltételezhetőek.
- ¹⁵ Minden valószínűség szerint a keresztcsontos sírok, illetve lelőhelyek számát tovább lehet sorolni. Lásd előző j.!
- ¹⁶ A Kárpát-medencében a tiszántúli területeken kívül előkerült, a 7. század utolsó harmadából származó temetkezésekből ismerté vált juhkeresztcsontok ételmellékletként való adása nem feltétlenül a Kárpát-medencében felvett szokás, hanem az új népesség Keletről hozott temetkezési hagyományát jelzi. Jó példa erre a szabadszállási 2. sír (BALOGH 2004, 76). Az ebből a temetkezésből származó ételmelléklet archaeozoológus általi meghatározása nem várt eredménnyel szolgált: a keresztcsont és ágyékcsigolyák valójában nem egy állattól, hanem egy báránytól és egy fiatal kostól származnak (VÖRÖS 2004a).
- ¹⁷ A régi ásatási anyagból származó zablák típusát gyakran nehéz meghatározni a tárgyak töredékessége miatt.
- ¹⁸ Garam Éva a két hengeres tárgyat feltételeesen korbács tartozékának határozta meg (GARAM 1992, 143), ám azok — sírbeli helyzetük alapján (KRALOVÁNSZKY 1992, 126, 2. ábra) — egyértelműen a zabla oldalpálcáinak felső felét díszítették.

- 19 Kiss Attila — elfogadva Csallány Dezső meghatározását — a bácsújfalusi és a vörösmarti szarv alakú tárgy mellé a hasonló formájú szárazdi és a zamárdi temető 190. és 1117. sírjából előkerült párhuzamaikat említi. Az említett síregyüttesek leletkombinációja és a zamárdi megfigyelések alapján egyértelműen bizonyítja e tárgy típus lószerszámhoz, azon belül a zablához való tartozását.
- 20 A Kárpát-medence kora avar kori leletanyagában az eddig megismert oldalpálca-borítások alapján két különböző formájú zablaoldaltagot lehet feltételezni. Elsősorban a hajdúdorogi és a valószínűsíthető kunágotai fémborítások alapján egy hengeres vagy ovális keresztmetszetű, egyenes, valamint a bácsújfalusi, a vörösmarti és a többi díszített példány alapján kúpos, ívelt alakú formát lehet megkülönböztetni. Ez utóbbi esetben minden bizonnyal a csont vagy agancs természetes ívét másolva faragták ki az oldalpalcát. A rendelkezésünkre álló síregyüttesek alapján megállapítható, hogy sironként, azaz lószerszám-együttesenként maximum két darab került elő. A hajdúdorogi példányok elhelyezkedése, valamint a napi használatnak megfelelő gyakorlat alapján az oldalpálca felső részét díszítették, kúpos kiképzés esetén természetesen csúcsukkal felfelé. Az eddig megismert példányok közül a hengeres vagy ovális keresztmetszetű, sima, azaz díszítetlen zablapalcák a tisztántúli, míg a kúpos formájú és díszített példányok a Duna–Tisza közti és a dunántúli síregyüttesekből kerültek elő. Eddigi ismereteink szerint egyedi az a zamárdi zabla (BÁRDOS 2001, 14. ábra), ahol az oldaltagokat mind keskenyebb és ívelt felső, mind szélesebb és egyenes alsó részükön egy-egy fémborítás díszítette. A vas oldalpalcás zablatípus az avar kor második felében válik igen gyakorivá. A fából vagy szaruból készült oldalpálca végének fémtokkal történő díszítése, ha ritkán is, de előfordul ebben az időszakban is. A jól dokumentált, bolygatatlan gyenesdiási 5. sírből a lókoponya bal pofacsontja alól, a zablakarika mellől került elő egy nyolcszögletű csonka kúp alakú bronzcső, belsejében famaradvánnyal (MÜLLER 2002, 43; MÜLLER 2005, 156, Abb. 1B, 10). Müller Róbert a korábban közzé tett 64. sír értékelése kapcsán, a hiteles leletkörülmények alapján rekonstruálta a tárgy pontos elhelyezkedését és funkcióját (MÜLLER 1989, 152, 159, Abb. 11, 3, Abb. 14, 1), párhuzamként említve a káptalanfői 21., kirabolt lovassírból előkerült aranyozott bronzcsövet (BAKAY 1973, 29. t. 15). Mindhárom említett sírből egy-egy darab került elő, mindkét bolygatatlan gyenesdiási temetkezésből a lókoponya bal oldala mellől. Müller Róbert rekonstrukciójának helyességét és a zablaoldalpalcáknak a 7. században az eddig ismerteknél gyakoribb, fémmel történt borítását, díszítését igazolják, többek között a Vicenne-i 85., valamint a Castel Trisinó-i 90. lovassírból a lókoponya, illetve a zabla mellett előkerült, nyolcszögletű csonka kúp alakú bronzcsövek (CEGLIA 2000, 220). Meg kell jegyeznünk, hogy a kora avar korban is előfordul, hogy csak egy-egy csont oldalpálca került elő egyes, hitelesnek tartható síregyüttesekben. A késő avar kori vas oldalpalcák között megtaláljuk a kerek átmetszetű, hosszú és egyenes, valamint az ívelt kialakítású példányokat egyaránt.
- 21 A lószerszámot bemutató rekonstrukciós rajzon szerencsétlenül ábrázolták a tárgy helyzetét, mivel magát a sérülékeny lemezt, nem pedig a fa vagy csont oldaltagot rajzolták bele a zabla végén lévő gyűrűbe. Hasonló a hajdúdorogi rekonstrukció is, mivel úgy rajzolták, mintha az oldalpálca teljes felületét borítaná az előkerült fémtok, amely valójában csak az oldalpálca felső részét díszítette. A zamárdi tárgyra Vida Tivadar hívta fel a figyelmünket, melyet ezúton is köszönünk. A leletekben gazdag halotti áldozati együttesekben előkerült tárgyak egyes darabjainak eredeti alakját, funkcióját a hamvasztás okozta deformáció, illetve a gyakran tisztázatlan lelőkörülmények miatt nehéz meghatározni. Igaz ez a bácsújfalusi leletegyüttesre is, ahol Csallány Dezső két tárgyat tölcséres ezüsthüvelyként és szegélypántként (CSALLÁNY 1953, 133, 33. t. 18–19) írt le. A publikáló egyértelműen a lószerszám részeként tárgyalta a leleteket, felismerte összetartozásukat, bár pontos funkciójukat nem tudta meghatározni, szügyelődísznek tartotta őket (CSALLÁNY 1953, 133, 139–140). A párhuzamok alapján (SZENTPÉTERI 1993, 1. kép) e két tárgytöredék minden valószínűség szerint csótár. Ebben az esetben azonban a csótáros lószerszámkészlettel rendelkező síregyüttesek Kárpát-medencei időrendjét újra kell gondolni.
- 22 A szerző az imrehegyi és az ahhoz hasonló zablákra a duplakarikás elnevezést használja, amit nem tartunk szerencsésnek, mivel a kétkarikás zablatípus más kivitelű és egyben más funkciójú is. A valósághoz közelebb áll a kétgyűrűs elnevezés, ami formailag és funkcionálisan is megkülönbözteti a típust a kétkarikás zablától. A fentiek alapján nem helytálló a szerző azon megállapítása sem, hogy az oldalpalcás — a végein két-két gyűrűvel ellátott — zabla párhuzamai kivétel nélkül máglyaletekből származnak (BALOGH 2002, 298).
- 23 Hasonlóképp az avar környezetben előkerült daraboknak is hol az italo-bizánci (DAIM 1996, 315; BÁLINT 2004, 602), hol pedig a germán kapcsolatát emelik ki (GARAM 1995, 382; KISS 1996, 208, 219; STRAUB 2002, 40).
- 24 Lelőhelylistájukat ld. KISS 1996, Liste 466. Kiegészítésként: Zillingtal-D 469. sír (DAIM 1996a, 423), Tiszafüred-Majoros 787. sír (GARAM 1995, Taf. 121), Jedenspiegen-Marchschuttdamm, szórvány (WINTER

- 1997, 185), Pottenbrunn-Steinfeld, szórvány (WINTER 1997, 189), Halimba-Belátó domb 192. sír (TÖRÖK 1998, Taf. 22), Keszthely-Fenekpuszta déli erődfal 20. sír (MÜLLER 1999, 4. kép), Szarvas-Grexa-téglagyár 113. sír (JUHÁSZ 2004, Taf. XIV), Kehida-Tsz major 2. sír (publikálatlan, Szőke Béla Miklós ásatása).
- 25 A Magyar Nemzeti Múzeumban őrzött csatok alapján legalább hét sírban lehetett többé-kevésbé teljes övgarnitúra.
- 26 Ennek okaként általában vagy a sír rablottságát említik, vagy pedig az öv nem viseleti helyzetben volt, hanem az elhunyt mellé helyezve feküdt (a részletrajzok azonban általában hiányoznak). A övtípus legújabb összefoglalásához ld. Andrea Höller: Die norditalischen Gürtelgarnituren (Wien 2001, Manuskript, Magisterarbeit)!
- 27 Bóna-féle C/1a-b és 2a-b típus.
- 28 Bóna István tanulmánya óta a szegvárin kívül csupán a kehidai temetőből került elő teljes — ott némileg más veretekből álló s kevésbé biztosan rekonstruálható — alpi készlet, a sír dokumentációjának rendelkezésünkre bocsátásáért Szőke Béla Miklósnak mondunk köszönetet.
- 29 Egyes vereteknek megfigyelés hiányában tulajdonított függesztő funkcióját illetően más esetben is merültek fel már kétségek (BÁLINT 1995, 142–143). Az áttört alpi vereteknek a mellékszíj(ak) rögzítésével való kapcsolatában Ellen Riemer is kételkedik (RIEMER 2000, 139).
- 30 A tiszafüredi részletrajz (7. kép 3) az eredeti sirtírajz alapján készült, a publikációban megjelent kisméretű képen az egyes veretek ugyanis nem határozhatók meg pontosan. A dokumentációba való betekintés lehetőségéért Garam Évának mondunk köszönetet.
- 31 A közöletlen garnitúra rekonstrukciója szerepel a Göcseji Múzeum „Központok a Zala mentén” című állandó kiállításában.
- 32 A több esetben adatható (Kehida, Keszthely-Dobogó, Kölked) bronz- vagy ezüstkarikák hasonló funkcióját, megfigyelés híján, csak gyaníthatjuk.
- 33 A sírban egy ilyen került elő (3. kép 4), más teljes garnitúrák esetében számuk olykor több is lehet.
- 34 Legújabban összefoglalóan ld. BURZLER–HÖNEISEN–LEICHT–RUCKSTUHL 2002, 145; CSAR 2002, 266!
- 35 A méretadatokat a publikációk illusztrációi alapján adjuk meg, mert a leletanyagok közlése során a szerzők többsége nem adott meg méreteket. Kivételt jelentenek a zamárdi síjvégek.
- 36 A ritka kivételek esetében pedig nem avar típusú fegyvereket találni, ld. Kehida 2. sír: balta (SZŐKE 2002, 77), Zillingtal-D 469. sír: sax (DAIM 1996a, 423). Érdeemes lesz megvizsgálni a többi, nem avar típusú övvel eltemetett férfit is a fegyvermelléklet-adás szempontjából, mert könnyen lehet, hogy például a késő avar kori pitvarosi 72. sírban, tausírozott övkészlettel eltemetett férfihez (BENDE 2000a) hasonlóan melléttük sincs fegyver.
- 37 A táblán a csattestet és az ellenveretet felcserélték, a leltározáskor azonban már helyesen párosították a csattestet a karikával. Erről és a zamárdi leletegyüttesre vonatkozó méretadatokról Költő László szíves tájékoztatásából tudunk.
- 38 Köszönjük Költő Lászlónak az elvégzett méréseket és az adatok rendelkezésünkre bocsátását.

Irodalom:

- ALEKSEEVA 1978
Alekseeva, E. M.: *Antičnye busy Severnogo Pričernomor'á*. SA, Moskva 1978.
- BAKAY 1973
Bakay K.: *Az avar kor időrendjéről. Újabb avar temetők a Balaton környékén. — Zur Chronologie der Awarenzeit. Neue awarenzeitliche Gräberfelder in der Umgegend des Plattensees*. SMK 1 (1973) 5–86.
- BÁLINT 1995
Bálint Cs.: *Kelet, a korai avarok és Bizánc kapcsolatai*. Szeged 1995.
- BÁLINT 2004
Bálint Cs.: *A nagyszentmiklósi kincs. Régészeti tanulmányok*. Budapest 2004.
- BALOGH 2002
Balogh Cs.: *Régészeti adatok Bács-Kiskun megye területének kora avar kori történetéhez. Előmunkálatok a Duna–Tisza köze avar kori betelepülésének kérdéseihez. — Archäologische Angaben zur frühawarenzeitlichen Geschichte des Komitates Bács-Kiskun. Vorarbeiten zu den Problemen der Besiedlung des Donau–Theiss-Zwischenstromlandes in der Frühawarenzeit*. MFMÉ – StudArch 8 (2002) 291–340.
- BALOGH 2004
Balogh Cs.: *Avar kori juhbőrös temetkezés Szabadszállás, B. gyakorlótéren. — Avar Period burial with sheepskin at Szabadszállás, Drill-ground B*. RégKut 2003 (2004) 75–83.
- BANNER 1927
Banner J.: *Népvándorláskori sírok Nagykararason. — Gräber aus der Völkerwanderungszeit bei Nagykararás*. Dolgozatok 3 (1927) 141–159.
- BANNER 1956
Banner J.: *Békéscsaba területének története a*

- legrégebb időktől a magyar honfoglalásig. Körös Népe I. Békéscsaba 1956.
- BÁRDOS 2000
Bárdos E.: *La necropoli ívara di Zamárdi*. In: L'oro degli avari. Popolo delle steppe in Europa. Cur.: Arslan, E. A. – Buora, M. Udine 2000, 76–141.
- BÁRDOS 2001
Bárdos E.: *Zamárdi, avar temető*. In: Régészetünk jelentős feltárásai 1975–2000 (Poszterkiállítás katalógusa). Szerk.: Raczky P. – Anders A. Budapest 2001, 21.
- BENDE 2000
Bende L.: *Fülkesírok a pitvarosi avar kori temetőben. Adatok a fülkés és löszerszámos temetkezések kronológiájához*. — *Stollengräber im awarenzeitlichen Gräberfeld von Pitvaros. Angaben zur Chronologie der Stollengräber und Bestattungen mit Pferdegesschirr*. In: Hadak útján. Szerk.: Bende L. – Lőrinczy G. – Szalontai Cs. Szeged 2000, 241–279.
- BENDE 2000a
Bende L.: *Tausírozott díszű övgarnitúra a pitvarosi avar temetőből*. — *Tauschierte Gürtelgarnitur im awarischen Gräberfeld von Pitvaros*. MFMÉ – StudArch 6 (2000) 199–217.
- BENDE 2003
Bende L.: *Temetkezési szokások a székkutas-kápolnadűlői avar temetőben*. — *Bestattungssitten im awarenzeitlichen Gräberfeld von Székkutas-Kápolnadűlő*. In: B. Nagy K.: *A székkutas-kápolnadűlői avar temető*. Szerk.: Bende L. – Lőrinczy G. Szeged 2003, 305–330.
- BENDE 2003a
Bende L.: *Avar temető Örménykúton*. — *Ein awarisches Gräberfeld in Örménykút*. MFMÉ – StudArch 9 (2003) 189–210.
- BERTRAM 2002
Bertram, M.: *Die frühmittelalterlichen Gräberfeld von Pocking-Inzling und Reichenhall*. Berlin 2002.
- BIERBRAUER 1979
Bierbrauer, V.: *Kontinuitätsproblem im Mittel- und Ostalpenraum zwischen dem 4. und 7. Jahrhundert aus archäologischer Sicht*. BzdL 53 (1979) 343–369.
- BÓNA 1963
Bóna, I.: *Beiträge zu den ethnischen Verhältnissen des 6.–7. Jahrhunderts in Westungarn*. AlbReg 2–3 (1961–1962) 1963, 49–68.
- BÓNA 1979
Bóna I.: *A Szegvár-sápoldali lovassír. Adatok a korai avar temetkezési szokásokhoz*. — *Das Reitergrab von Szegvár-Sápoldal. Beiträge zu den frühawarischen Bestattungssitten*. ArchÉrt 106 (1979) 3–32.
- BÓNA 1983
Bóna I.: *A XIX. század nagy avar leletei — Die grossen Awarenfunde des 19. Jahrhunderts*. SzMMÉ 1982–83 (1983) 81–160.
- BÓNA 1993
Bóna I.: *Avar–langobard kapcsolatok*. In: Hunok–Gepidák–Langobardok. Szerk.: Bóna I. Szeged 1993, 153–155.
- BÓNA 2000
Bóna, I.: *Ein frühawarisches Gräberfeld in der Unio-Sandgrube von Várpalota*. ComArchHung 2000, 123–160.
- BURZLER–HÖNEISEN–LEICHT–RUCKSTUHL 2002
Burzler, A. – Höneisen, M. – Leicht, J. – Ruckstuhl, B.: *Das frühmittelalterliche Schleitheim*. — *Siedlung, Gräberfeld und Kirche*. Schaffhausen 2002.
- CEGLIA 2000
Ceglia, V.: *Campochiaro (Cb) — La necropoli di Vicenne*. In: L'oro degli Avari. Popolo delle steppe in Europa. Cur.: Arslan, E. A. – Buora, M. Udine 2000, 212–221.
- CHRISTLEIN 1966
Christlein, R.: *Eine langobardische Gürtelgarnitur von Biringen, Kreis Horb*. Der Sülchgau 15 (1971) 54–63.
- Cs. SÓS 1961
Cs. Sós Á.: *Újabb avarkori leletek Csepel-szigetről*. — *Neuere awarenzeitliche Funde auf der Csepel-Insel*. ArchÉrt 88 (1961) 32–51.
- CSALLÁNY 1939
Csallány D.: *Kora-avarkori sírleletek*. — *Gräbfunde der Frühawarenzeit*. FolArch 1–2 (1939) 121–155.
- CSALLÁNY 1953
Csallány, D.: *A bácsújfalusi avarkori hamvasztásos lelet. Adatok a kuturgur-bolgárok (hunok) temetési szokásához és régészeti hagyatékához*. — *Trouvaille d'objets incinérés de l'époque avare et Bácsújfalu. Contributions à l'étude des rites funéraires et au legs archéologique des Koutourgours-Bulgares (Huns)*. ArchÉrt 80 (1953) 133–141.
- CSALLÁNY 1960
Csallány D.: *Szabolcs-Szatmár megye avar leletei*. — *Awarische Funde des Komitats Szabolcs-Szatmár*. JAMÉ 1 (1958) 1960, 31–83.
- CSAR 2002
Csar, P.: *Das bajuwarische Gräberfeld von Rudelsdorf*. ArchAust 86 (2002) 183–343.
- DAIM 1987
Daim, F.: *Das awarische Gräberfeld von Leobersdorf, NÖ*. Wien 1987.
- DAIM 1996
Daim, F.: *Die Bayern, die Nachbarn der Awaren westlich der Enns*. In: *Reitervölker aus dem Osten. Hunnen+Awaren*. Hrsg.: Daim, F. Eisenstadt 1996, 308–315.
- DAIM 1996a
Daim, F.: *Das awarische Gräberfeld von Zillingtal, Burgenland*. In: *Reitervölker aus dem Osten. Hunnen+Awaren*. Hrsg.: Daim, F. Eisenstadt 1994, 417–424.
- DAIM 1998
Daim, F.: *Das awarische Gräberfeld von Zillingtal: Sechs Gräber mit 'westlichen' Gegensänden*. WAB 100 (1998) 97–135.
- DAIM–LIPPERT 1984
Daim, F. – Lippert, A.: *Das awarische Gräberfeld von Sommerein am Leithagebirge (NÖ)*. Wien 1984.
- DIMITRIJEVIĆ–KOVAČEVIĆ–VINSKI 1962
Dimitrijević, D. – Kovečević, J. – Vinski, Z.: *Seoba*

- Naroda. Zemun 1962.
- FARKAS–MARCSIK–OLÁH 1993
Farkas Gy. – Marcsik A. – Oláh S.: *Történelmi idők embere Szegváron. — The Man of Historical Times in Szegvár.* AnthrKözl 35 (1993) 7–37.
- FARKAS–MARCSIK–OLÁH 2000
Farkas Gy. – Marcsik A. – Oláh S.: *Történelmi idők embere Szegváron.* In: Szegvár. Tanulmányok Szegvár nagyközség történetéről. Szerk.: Farkas Gy. Szegvár 2000, 539–540.
- FÓTHI–LŐRINCZY 2000
Fóthi E. – Lőrinczy G.: *Torzított koponyájú népesség a szegvár-oromdűlői kora avar kori temetőből.* AnthrKözl 41 (2000) 23–39.
- FÓTHI–LŐRINCZY–MARCSIK 2000
Fóthi E. – Lőrinczy G. – B. Marcsik A.: *Régészeti és antropológiai kapcsolat az eurázsiai steppe és egy kora avar kori, Kárpát-medencei népesség között (Előzetes közlemény).* — *Archeological and Anthropological Relationship between the Eurasian Steppe and an Early Avar Population of the Carpathian Basin.* MFMÉ – StudArch 6 (2000) 191–198.
- FÜLÖP 1987
Fülöp Gy.: *Újabb bizánci éremlelet Tácról.* AlbReg 23 (1987) 243–244.
- GARAM 1982
Garam, É.: *Der Fund von Vörösmart im archäologischen Nachlass der Awarenzeit. — A vörösmarti lelet az avarkor régészeti hagyatékában.* FolArch 33 (1982) 197–213.
- GARAM 1992
Garam, É.: *Die münzdatierten Gräber der Awarenzeit.* In: *Awarenforshungen I.* Hrsg.: Daim, F. Wien 1992, 135–250.
- GARAM 1995
Garam, É.: *Das awarenzeitliche Gräberfeld von Tiszafüred.* Budapest 1995.
- H. TÓTH–HORVÁTH 1992
H. Tóth, E. – Horváth, A.: *Kunbábony. Das Grab eines Awarenkhagans.* Kecskemét 1992.
- HAMPEL 1905
Hampel, J.: *Alterthümer des frühen Mittelalters in Ungarn I–III.* Braunschweig 1905.
- HESSEN 1971
Hessen, O. v.: *Die langobardischen Funde aus dem Gräberfeld von Testona.* Turin 1971.
- HESSEN 1983
Hessen, O. v.: *Il materiale nelle collezioni Stibbert di Firenze.* Florenz 1983.
- JUHÁSZ 2004
Juhász, I.: *Das awarenzeitliche Gräberfeld in Szarvas-Grexa-Téglagyár, FO 68.* Budapest 2004.
- KISS 1995
Kiss A.: *A kunbábonyi I., kora-avar vezéri sír leleteinek belső összefüggései. A leletanyag csoportosítása. — Die inneren Zusammenhänge der Funde des Grabes I, des frühawarischen Fürstengrabes von Kunbábony. Gruppierung des Fundstoffes.* ComArchHung (1994–1995) 1995, 267–284.
- KISS 1996
Kiss, A.: *Das awarenzeitlich gepidische Gräberfeld von Kölked-Feketekapu A.* Innsbruck 1996.
- KISS 1997
Kiss G.: *A Keszthely-dobogói avar kori temető. — Das awarische Gräberfeld von Keszthely-Dobogó.* ZalMúz 8 (1997) 115–160.
- KOCH 1966
Koch, U.: *Einheimische Erzeugnisse und Importe des 7. Jahrhunderts aus merowingerzeitlichen Reihen-gräbern Württembergisch-Frankens.* VHVH 25 (1966) 18–33.
- KOCH 1977
Koch, U.: *Fränkische Reichengräberfeld von Schretzheim I–II.* Berlin 1977.
- KOREK 1942
Korek J.: *A Szarazér-dűlői avar lovassír. — Awaren Reitergrab in Szarazér-dűlő.* Dolgozatok 18 (1942) 156–159.
- KRALOVÁNSZKY 1992
Kralovánszky A.: *A hajdúdorogi VII. századi temető (előzetes ismertetés). — Das Gräberfeld aus dem 7. Jahrhundert von Hajdúdorog (vorläufiger Bericht).* DMÉ (1989–1990) 1992, 117–139.
- LANGÓ–TÜRK 2004
Langó P. – Türk A.: *Móra nyomában – Előzetes beszámoló a Kiszombor határában 2003-ban végzett honfoglalás kori lelőhelyek hitelesítő feltárásairól.* MKCsM 2003 (2004) 203–214.
- LIPP 1884
Lipp V.: *A keszthelyi sírmezők.* Budapest 1884.
- LISKA 2000
Liska A.: *Adatok a kunágotai avar kori sír előke-rülésének körülményeihez. — Angaben zu den Fundumständen des awarenzeitlichen Grabes von Kunágota.* In: Hadak útján. Szerk.: Bende L. – Lőrinczy G. – Szalontai Cs. Szeged 2000, 231–239.
- LŐRINCZY 1991
Lőrinczy G.: *A szegvár-oromdűlői kora avarkori temető I. sírja. — Das Grab I des frühawarenzeitlichen Gräberfeldes von Szegvár-Oromdűlő.* MFMÉ 1984/85–2 (1991) 127–153.
- LŐRINCZY 1992
Lőrinczy, G.: *Vorläufiger Bericht über die Freilegung des Gräberfeldes aus dem 6.–7. Jahrhundert in Szegvár-Oromdűlő.* ComArchHung 1992, 81–124.
- LŐRINCZY 1992a
Lőrinczy G.: *Megjegyzések a kora avar kori temetkezési szokásokhoz. A tájolás. — Anmerkungen zu den frühawarenzeitlichen Bestattungsriten. Die Orientierung.* JAMÉ 30–32 (1987–1989) 1992, 161–171.
- LŐRINCZY 1994
Lőrinczy G.: *Megjegyzések a kora avar kori temetkezési szokásokhoz (A fülkesíros temetkezés). — Bemerkungen zu den frühawarenzeitlichen Bestattungssitten (Die Stollengräber).* In: A kőkortól a középkorig. Szerk.: Lőrinczy G. Szeged 1994, 311–335.

LŐRINCZY 1995

Lőrinczy G.: *Fülkesírok a szegvár-oromdűlői kora avar kori temetőből. Néhány megjegyzés a fülkesíros temetkezések változatairól, kronológiájáról és területi elhelyezkedéséről.* — *Stollengräber im frühawarenzeitlichen Gräberfeld von Szegvár-Oromdűlő. Beiträge zu den Varianten, zu den Chronologie und territorialen Lage der Stollengräber.* MFMÉ – StudArch 1 (1995) 399–416.

LŐRINCZY 1996

Lőrinczy, G.: *Kora avar kori sír Szentes-Borbásföldről.* — *Ein frühawarenzeitliches Grab in Szentes-Borbásföld.* MFMÉ – StudArch 2 (1996) 177–189.

LŐRINCZY 1998

Lőrinczy G.: *Kelet-európai steppei népesség a 6–7. századi Kárpát-medencében. Régészeti adatok a Tiszántúl kora avar kori betelepüléséhez.* — *Osteuropäische Steppenbevölkerung im 6. und 7. Jahrhundert im Karpatenbecken. Archäologische Beiträge zur frühawarenzeitlichen Einsiedlung des Gebietes jenseits der Theiß.* MFMÉ – StudArch 4 (1998) 343–372.

LŐRINCZY 2002

Lőrinczy G.: *Kótaj.* In: *Archäologische Denkmäler der Awarenzeit in Mitteleuropa II.* Hrsg.: Szentpéteri, J. Budapest 2002, 210.

LŐRINCZY–STRAUB 2004

Lőrinczy G. – Straub P.: *Újabb adatok az avar kori szűrőkanalak értékeléséhez II.* — *Neue Angaben zur Bewertung der awarenzeitlichen Sieblöffel II.* MFMÉ – StudArch 10 (2004) 305–337.

LŐRINCZY–SZALONTAI 1996

Lőrinczy G. – Szalontai Cs.: *Újabb régészeti adatok Csongrád megye területének 6–11. századi településtörténetéhez. II.* — *Neuere archäologische Angaben zur Siedlungsgeschichte des Komitates Csongrád vom 6. bis 11. Jahrhundert. II.* MFMÉ – StudArch 2 (1996) 269–298.

MAKKAY 1995

Makkay J.: *Attila kardja, Árpád kardja.* Szeged 1995.

MARCSIK–SZALAI 1995

Marcsik A. – Szalai F.: *Néhány megjegyzés a fülkesírokba eltemetett egyének embertani arculatáról.* — *Einige Bemerkungen über den anthropologischen Charakter der in den Stollengräbern bestatteten Individuen.* MFMÉ – StudArch 1 (1995) 453–458.

MAROSI–FETTICH 1936

Marosi A. – Fettich N.: *A dunapentelei avar sírletelek.* — *Trouvailles avars de Dunapentele.* Budapest 1936.

MARTI 2000

Marti, R.: *Zwischen Römerzeit und Mittelalter. Forschungen zur frühmittelalterlichen Siedlungsgeschichte der Nordschweiz (4.–10. Jh.).* Liestal 2000.

MARTIN 2000

Martin, M.: *Mit Sax und Gürtel ausgestattete Männergräber des 6. Jahrhunderts in der Nekropole von Kranj (Slowenien).* In: *Slowenien und die Nachbarländer zwischen antike und karolingischer Epoche. Anfänge der slowenischen Ethnogenese.* Hrsg.:

Bratož, R. Ljubjana 2000, 141–193.

MEDGYESI 1991

Medgyesi P.: *Római és népvándorlaskor. Az avarok kora.* In: *Békéscsaba története I.* Szerk.: Jankovich B. D. – Erdmann Gy. Békéscsaba 1991, 107–118.

MESTERHÁZY 1987

Mesterházy K.: *Korai avar részleges lovastemetkezések Ártándról és Biharkeresztesről.* — *Frühawarische partielle Pferdebestattungen aus Ártánd und Biharkeresztes.* FolArch 38 (1987) 219–245.

MOLDOVAY 1993

Moldovay G.: *A klárafalvi avar sírok koporsómaradványairól.* MKCsM 1992 (1993) 185–188.

MRT 1998

Jankovich B. D. – Medgyesi P. – Nikolin E. – Szatmári I. – Torma I.: *Magyarország Régészeti Topográfiája 10. Békés megye régészeti topográfiája IV/3. Békés és Békéscsaba környéke.* Szerk.: Jankovich B. D. Budapest 1998.

MÜLLER 1989

Müller, R.: *Vorbericht über die Freilegung des Grabes eines hohen Militärs aus der Mittelawarenzeit in Gyenesdiás.* ComArchHung 1989, 141–164.

MÜLLER 1999

Müller R.: *Sági Károly temetőfeltárása a Keszthely-fenékpusztai erőd déli fala előtt (1963–1967).* Zalmúz 9 (1999) 153–179.

MÜLLER 2002

Müller, R.: *Eines streifenplattierte Gürtelgarnitur aus dem awarischen Gräberfeld von Gyenesdiás.* In: *Germanen am Plattensee.* Red.: Windl, H. Traismauer 2002, 43–45.

MÜLLER 2005

Müller, R.: *Das Grab 1982/5 des awarischen Gräberfeldes von Gyenesdiás.* In: *Heinrich-Tamaska, O.: Studien zu den awarenzeitlichen Tauschierarbeiten.* Innsbruck 2005, 151–156.

B. NAGY 2003

B. Nagy K.: *A székkutas-kápolnadűlői avar temető.* Szerk.: Bende L. – Lőrinczy G. Szeged 2003.

PÁSZTOR 1995

Pásztor A.: *A kora és közép avar kori gyöngyök és a bizánci éremleletes sírok kronológiai kapcsolata.* — *Die chronologische Beziehung der Perlen und byzantinische Münzen führenden früh- und mittelawarenzeitlichen Gräber.* SMK 11 (1995) 69–92.

PÁSZTOR 1996

Pásztor A.: *A Csákberény-orondpusztai avar kori temető gyöngyleleteinek tipokronológiai vizsgálata.* — *The typochronological examination of the Bead finds of the Csákberény-Orondpuszta Cemetery from the Avar period.* Savaria 22/3 (1992–1995) 1996, 37–83.

PÁSZTOR 2001

Pásztor A.: *A Szekszárd-Bogyiszlói úti avar kori temető gyöngyleletei.* — *Die Perlenfunde des Gräberfeldes an der Straße Szekszárd-Bogyiszló.* WMMÉ 23 (2001) 115–160.

RHÉ–FETTICH 1931

Rhé, Gy. – Fettich, N.: *Jutas und Öskü. Zwei*

- Gräberfeld aus der Völkerwanderungszeit in Ungarn. Prag 1931.
- RIEMER 2000
Riemer, E.: *Romanische Grabfunde des 5.–8. Jahrhunderts in Italien*. Rahden 2000.
- ROTH–THEUNE 1995
Roth, H. – Theune, C.: *Das frühmittelalterliche Gräberfeld bei Weingarten (Kr. Ravensburg)*. Stuttgart 1995.
- RÓZSA 2002
Rózsa Z.: *Kora avar sír Tótkomlósról. — Ein frühawarisches Grab von Tótkomlós*. MFMÉ – StudArch 8 (2002) 341–344.
- SALAMON 1995
Salamon, Á.: *The Szeged-Makkoserdő cemetery*. Debrecen–Budapest 1995, 109–207.
- SALAMON–ERDÉLYI 1971
Salamon, Á. – Erdélyi, I.: *Das völkerwanderungszeitliche Gräberfeld von Környe*. Budapest 1971.
- SOMOGYI 1997
Somogyi, P.: *Byzantinische Fundmünzen der Awarenzeit*. Innsbruck 1997.
- STRAUB 2002
Straub, P.: *Germanische Funde aus den Gräberfeldern Keszthely-Stadt und Keszthely-Dobogó*. In: *Germanen am Plattensee*. Red.: Windl, H. Traismauer 2002, 40–41.
- SZENTPÉTERI 1993
Szentpéteri J.: *Egy késő avar kori lovas tiszt jelvény – a csótár. — Ein spätawarentliches Kavallerie-offizierszeichen – die Kopfbuschhülle*. In: *Az Alföld a 9. században*. Szerk.: Lőrinczy G. Szeged 1993, 49–78.
- SZÓKE 1994
Szóke B. M.: *A népvándorlás kor és a korai középkor története Nagykanizsán és környékén. — History of the Migration Period and Early Middle Ages in Nagykanizsa and its surroundings*. In: *Nagykanizsa története*. Szerk.: Rózsa M. Nagykanizsa 1994, 145–214.
- SZÓKE 2002
Szóke B. M.: *Avar kori központok a határ mentén*. In: *Központok a Zala mentén. A Gőcseji Múzeum állandó kiállítása (katalógus)*. Főszerk.: Vándor L. Zalaegerszeg 2002, 65–87.
- TETTAMANTI 2000
Tettamanti, S.: *Das awarentliche Gräberfeld in Vác-Kavicsbánya*. Budapest 2000.
- TOČÍK 1968
Točík, A.: *Slawisch-awarisches Gräberfeld in Holiare*. Bratislava, 1968.
- TOMKA 2001
Tomka P.: *Az árpási 5. századi sír. — The Grave of Árpás the 5th century*. Arrabona 39 (2001) 161–188.
- TOMKA 2003
Tomka P.: *Az avar kori temetkezési szokások kutatásának újabb eredményei. Kettős- és többes temetkezések. — The Latest Results of the Research Focusing on the Funeral Customs in the Avar Age. Double and Multiple Burials*. Arrabona 41 (2003) 11–56.
- TÖRÖK 1998
Török, Gy.: *Das awarentliche Gräberfeld von Halimba*. Debrecen–Budapest 1998.
- VÖRÖS 1996
Vörös I.: *A szentes-borbásföldi kora avar kori 4. sír állatsontleletei. — Die Tierknochenfunde des frühawarentlichen Grabes 4 von Szentes-Borbásföld*. MFMÉ – StudArch 8 (1996) 191–194.
- VÖRÖS 2001
Vörös I.: *A Felső-Tisza-vidék honfoglalás kori lovastemetkezései I. Szabolcs–Nyírség. — Burials with horse the Age of Hungarian Conquest in the Upper Tisza region I*. JAMÉ 43 (2001) 569–602.
- VÖRÖS 2002
Vörös I.: *Áldozatiállat-maradványok a tótkomlósi avar kori sírban. — Reste von Opfertieren im awarentlichen Grab von Tótkomlós*. MFMÉ – StudArch 8 (2002) 345–350.
- VÖRÖS 2003
Vörös I.: *Az Ibrány-Esbó-halmi X–XI. századi temető állatmaradványai. — Animal remains of the Ibrány-Esbó-halom 10–11. century cemetery*. In: *Istvánovits E.: A Rétköz honfoglalás és Árpád-kori emlékanyaga*. Nyíregyháza 2003, 413–417.
- VÖRÖS 2004
Vörös I.: *Sándorfalva-Eperjes honfoglalás kori temető állatsontleletei. — Die Tierknochenfunde des landnahmezeitlichen Gräberfeldes von Sándorfalva-Eperjes*. MFMÉ – StudArch 10 (2004) 493–496.
- VÖRÖS 2004a
Vörös I.: *A Szabadszállás, B. gyakorlótéren feltárt avar kori sírok állatsontleletei. — Animal bone finds from the Avar graves unearthed at Szabadszállás, Drill-ground B*. RégKut 2003 (2004) 84–85.
- WERNER 1974
Werner, J.: *Nomadische Gürtel bei Persern, Byzantiner und Langobarden*. AndL 371 (1974) 109–156.
- WINTER 1997
Winter, H.: *Awarische Grab- und Streufunde aus Ostösterreich*. Innsbruck 1997.
- ZÁBOJNÍK 1990
Zábojník, J.: *Zur Frage der Kontakte der nördlichen Peripherie des awarischen Kaganats mit den westlichen Gebieten*. WMMÉ 15 (1989) 1990, 103–111.
- ZÁBOJNÍK 2000
Zábojník, J.: *Zur Problematik der »byzantinischen« Gürtelbeschläge aus Čataj, Slowakei*. In: *Die Awaren am Rand der byzantinischen Welt. Studien zu Diplomatie, Handel und Technologietransfer im Frühmittelalter*. Hrsg.: Daim, F. Innsbruck 2000, 327–365.
- ZÁBOJNÍK et al. 1991
Zábojník, J. – Horák, M. – Mihok, L. – Soláriková, M.: *K štúdiu výroby tzv. Severotalianskych bronzových kovani. — The study of so-called North Italian bronze mountings production*. In: *K problematike osídlenia stredodunajskej oblasti vo včasnóm stredoveku*. Red.: Čilinská, Z. Nitra 1991, 323–331.

Alpine-type belt set from Szegvár-Oromdülő, grave 81

This article describes a grave (grave 81) with a tunnel grave and finds from a known cemetery at Szegvár-Oromdülő (LŐRINCZY 1992; LŐRINCZY 1995). An Alpine-type belt set found in grave 81 is presented and discussed. The importance of the belt set is that along with other objects in the grave, they are analogous to western/Germanic finds.

In the grave (Fig. 1; 6, 1–2) skulls of a two year old calf, an adult horse and a 8–10 month old lamb were found. The lower legs and skins of these animals were cut across at midpoint of their length and placed in the chamber of the grave. Amongst the sacrificed animals, the horse was the most valuable in the examined period in terms of work and utilisation, whereas calf and lamb was the most valuable in terms of consumption. The community sacrificed the tamed horse which was at the peak of its strength, whilst the other two animals were chosen for communal consumption as part of a feast.

The bottom of the tunnel grave was concave and a 30–35 years old man was placed in a dug/out coffin (Fig. 6, 1, 4). The body had the characteristics of mongoloid-cromagnoid type. In the burial pit horse furniture was found (Fig. 2), that is a horse bit, a pair of stirrups, a girth buckle and an iron bridle ring. Next to the corpse a so-called Alpine-type cast bronze belt set was found (Fig. 3–4). There was also an iron knife (Fig. 5, 7), two iron buckles (Fig. 5, 5–6), bracing of the mouth and the lower part of a sabretache (Fig. 5, 1, 4). In the sabretache there was a greyish-black glass bead which was decorated with white and turquoise knobs and loops (Fig. 5, 3) and an iron disc (Fig. 5, 2). Next to the skull within the carved coffin sheep lumbar vertebrae were placed.

One of the interesting features of this grave is that the horse was not placed into the grave with its harnesses, because the bit was not in the mouth of the horse. Even amongst partial horse burials it is uncommon to place a horse into a grave without being harnessed. Such is the case in a single burial in Bihar-keresztes-Lencsehát (MESTERHÁZY 1987, 222, 229, 231, 235; LŐRINCZY 1992, Amn. 27), in a grave from Gyoma (SOMOGYI 1997, 99, 101), in a partial horse burial from Hódmezővásárhely-Százázér-dűlő (KOREK 1942, 156) and in grave 500 from Szegvár-Oromdülő. Further research should reveal whether these are isolated cases or indicative of a transition in burial habits when only harnesses were placed in the grave without the animal. In considering this problem

from the chronological point of view, the two practices may be linked, because the majority of burials with harnessed horses are known from east of Tisza. This practice appeared there from the middle of 7th century and became more characteristic in the last third of that century (BENDE 2000, 254; BENDE 2003, 318). Horse burials with separate harnesses appeared in the second third of the 7th century.

In grave 81 from Szegvár, the lumbar vertebrae of a sheep were placed as food for the dead. In the early Avar period east from the Tisza, food was rarely put in the graves. When food was placed in the grave it was the sacrum, vertebrae caudalis (tail), or vertebrae lumbalis of a sheep. These parts of a sheep appear in graves separately or all together and they were almost always put next to the skull (LŐRINCZY 1992a, 165). Such finds were found in Szegvár-Oromdülő from the already published graves: 1., 81., 100., 109., 130. (LŐRINCZY 1991, 131; LŐRINCZY 1992, 103; LŐRINCZY 1995, 399). In a cemetery at Székutas from the second half of the Avar period 43 graves exhibited such characteristics, as did 19 graves from Pitvaros (BENDE 2003, 322). In the early Avar period, east from the Tisza the practice of placing part of a sheep with the dead is an Asian habit, which first appeared in the Carpathian Basin during the Hun period. A good example of this is the north-south oriented grave from Árpás (TOMKA 2001, 164, Pic. 3). In the second half of the Avar period, certain elements of earlier burial habits (such as provisioning for the afterlife with the lumbar part of a sheep) also remained in practice within the chronological horizon of later cemeteries (BENDE 2000, 245). This practice, even though rare, also appeared in 10th century graves such as in grave 3 at Tiszavasvári-Aranykerti-tábla (VÖRÖS 2001, 592) and in grave 101 at Sándorfalva-Eperjes (VÖRÖS 2004).

The horse bit from the examined grave (grave 81 Szegvár-Oromdülő) is of a rare type. The bit has two rings at the ends of its arms and the rings were fashioned in similar alignment. A very good analogy for this horse bit was found in Békéscsaba (MEDGYESI 1991, 112, Fig. 16, 6; MRT 1998, 238, Fig. 92, 5). This type of horse bit is often associated with wood, antler or other keratinous material which was used as cheek pieces. Such cheek pieces were often coated with metal, such as in grave 1 at Hajdúdorog where they were plated with tin (KRALOVÁNSZKY 1992, 126, Fig. 7, 1c; GARAM

1992, Taf. 48, 2). A similar wood cheek piece was found in Kunágota. The excavator gave account of a „needle case“ -shaped silver object, but further excavation revealed a horse bit between the teeth of an inverted horse skull (LISKA 2000, 232). The circumstances of the finds indicate that the silver cylinder was not part of a silver goblet (LISKA 2000, 232) but rather it covered the wooden cheek piece. Similar decorations covered the cheek pieces of a horse bit from Bácsújfalu, where the ends of silver plates were trumpet-like and crescent-shaped. Dezső Csallány considered these finds as pendants of a horse bit (CSALLÁNY 1953, 139–140, Fig. 33, 14–15). It is considered here that the silver plates were part of a horse bit but not as pendants; rather, they decorated the upper end of the arched cheek pieces. Similar cheek piece covers are also known from Vörösmart. Previous researches have often considered similar finds to be ends of bracelets with a trumpet like end (HAMPEL 1905, Fig. 498, 1) or they were thought to be an end of a drinking horn (GARAM 1982, 192, Fig. 8; H. TÓTH-HORVÁTH 1992, 177–178). However, it is considered, that these finds from Vörösmart were also part of arched cheek pieces (CSALLÁNY 1953, 140; DIMITRIJEVIĆ-KOVAČEVIĆ-VINSKI 1962, 70–71). A wooden cheek piece with metal cover is also known from grave 1182 at Zamárdi (BÁRDOS 2000, 124, 137). The reconstruction of the position of the object is not presented accurately: instead of the cheek piece in the drawing the fragile metal object was placed into the holes of the horse bit. Horse bits with two rings in both ends are well known from the early Avar period, such as from Csengele-Jóhárt (CSALLÁNY 1939, Fig. 8, 2), Bácsújfalu (CSALLÁNY 1953, Fig. 31, 7–8), Imrehegy (BALOGH 2002, 306). They were also common in the second half of the Avar period when this type of horse bit was equipped with iron cheek pieces. This type of horse bit is rare in burials from the 6–7th centuries east of the Tisza.

The rite of the examined burial (grave 81 Szegvár-Oromdűlő) i.e. tunnel grave, east-west orientation, fractional animal burial, separation of the dead from the sacrificed animals, skinning practice and dug/out coffin, show extensive relations with 6th century steppe traditions. These practices were also characteristic of the burial habits of this period east of the river Tisza, although some of the grave goods show different relations and analogies.

Alongside the belt set of the examined grave, the positioning and characteristics of the sabretache were different from the Avar type. This sabretache was worn on the right side and its bracing also shows similarity to German types. The glass bead is a rare example,

although it belongs to a main type (glass beads with applied decoration) that shows a long life of use (PÁSZTOR 2001, 139–140).

There is no common agreement in the literature about the denomination of the belt set found in the grave and it is often labelled as Eastern-Alpine, Bieringen, North Italian and Langobard type. The origin of the belt type is also in question and Roman (BÓNA 1963, 59–64; BIERBRAUER 1979, 354) or German (CHRISTLEIN 1966, 55; KOCH 1966, 28) origins have also been advocated. Recent interpretations could not determine the origin of the belt type either (RIEMER 2000, 140; BERTRAM 2002, 185).

Within the Avar occupation there are several such finds that according to typology and other objects with which these belt sets are associated, suggest that there is an early horizon of this belt type which is good in quality (BÓNA 1963) and a later horizon with decreased quality (ZÁBOJNÍK 1990). The spatial distribution of Alpine-type belts shows an interesting pattern. The early finds are predominantly concentrated in Transdanubia (BÓNA 1993, 154), while the later belts (middle and late Avar period) are concentrated in the borderland of the Avars, within the territory of present Slovakia and Austria (Fig. 9).

The characteristics of the earlier belt type are that the strap end of the belt is decorated with a mounting that looks like a beak of a duck. Moreover, the edges of the bolts are also decorated. Within the early finds, on rare occasions, are small square or fig.-eight shaped mountings. The later belts have mountings with dotted circle decoration, and the small auxiliary mountings have disappeared by this period. These belt sets were locally made (ZÁBOJNÍK 2000, 354) and for this reason the assortments are not always complete.

István Bóna classified the mountings of belt sets from an excavation at Keszthely-Dobogó. The circumstances of the finds, however, did not make it possible to fully reconstruct the structure of the belt type and assign a function for individual mountings (BÓNA 1963, 56). Researchers accepted Bóna's interpretation that from the loops of the trapezoid and triangular mountings small side belts or ribbons hung (BÓNA 1963, 56–57). The structure and function of belts with mountings resembling fig.-eight shaped decoration composed of stylised animal heads was hardly known before.

Because the examined grave from Szegvár was undisturbed, the position of the belt mountings can be reconstructed with reassuring certainty. The most important observation was that the trapezoid mountings were positioned upwards with their narrower end (Fig. 3, 1–5). Of the four mountings one was found facing up and three were facing down.

Those which were facing down were on the back of the body. In the case of pierced mountings, the function of the loops as suspenders is questionable and in the publications they are only represented with their narrow end upwards. Information about the arrangement of the mountings in the grave was provided by three unusually positioned (reversed) objects: buckle, mounting — which is identical with the one on the buckle, giving an impression of adverse mounting — and large strap end. Secure excavations of hundreds of undisturbed Avar and Germanic graves from the 7–8th centuries indicate that belts with many auxiliary straps were tightened from left to right, the buckle pin pointed towards the right hand and the large strap end in most cases found at the side of the skeleton at or just below waist height. In Alpine-type belt sets, when the buckle and its adverse mounting are not positioned in front of each other, the corpse was placed in the grave with belt untied. Recently, many such examples have been recovered from the cemetery of Weingarten but this practice can also be assumed within the Carpathian Basin. In graves 216 from Sommerein, 399 from Kölked-Feketekapu and 787 from Tiszafüred-Majoros the positioning of incomplete Alpine-type belt sets could be observed (Fig. 7). In all three graves the belts were tightened from left to right. In the cases of Kölked-Feketekapu and Sommerein the mountings were positioned with their pierced loop downwards and in the case of Tiszafüred-Majoros the mountings were also facing with their narrower end downwards. The large strap ends were all found close to the left pelvis.

In the burial at Szegvár the arrangement of the mountings is the opposite to the usual findings and the positioning of the large strap end between right radial and ribs is also unusual (Fig. 8, 2–3). The positioning of trapezoid mountings, together with the buckle and its adverse mounting, suggest that for some reason, at burial the belt was attached around the waist of the corpse in inversed position. For this reason, for the reconstruction, the mountings need to be turned back to the way in which they originally may have been (Fig. 8, 1). In the grave from Szegvár, the positioning of the only mounting which did not have a loop is also secure and it was found at the inside of the left elbow in a similar direction to three pierced mountings. The positioning of the auxiliary belt was determined by means of the biggest bronze mounting rather than the smaller trapezoid mountings (Fig. 3, 2). This type of mounting has an indentation and for this reason it is often considered as a hole protector, since the buckle pin would sit in the indentation covering a hole on the belt. This assumption, however, is misleading since the object was found with its indented end upwards.

Moreover, it was found between two pierced trapezoid mountings on its front, in the back part of the belt in alignment with vertebrae. Indeed, below this mounting hung the auxiliary belt. Above the mounting towards the skull a fig.-eight shaped mounting (Fig. 3, 6) was found and also a belt fitting (Fig. 3, 7). A similar fig.-eight shaped mounting from grave 38 at Előszállás-Bajcsihegy was also positioned in the back of the belt (in the back of the body) (MAROSI-FETTICH 1936, 30). At Kehida in grave 2 the smallest — square shaped — mounting was also part of the side belt.

The dating of the early Avar Alpine-type belt set is problematic and open to debate. Part of the excavated materials are from old excavations (Keszthely-Dobogó) or there were no accompanying finds that could be dated (Előszállás, Vác) or from cemeteries whose publication and internal chronology are still awaited (Kehida, Mezőfalva, Szegvár, Zamárdi). The best analogy to the discussed belt set was found in grave 10 at Zamárdi (BAKAY 1973, Fig. 4).

Even though grave 10 from Zamárdi was robbed, it yielded a belt set albeit of a different type. This set had many side belts and the mountings were denticulated (BAKAY 1973, Fig. 3). Similar belt sets have also been found since (BÁRDOS 2000, Cat. 64, 65) although the chronological position of this type is not clear and cannot be used to refine the chronology of Alpine-type sets. It is however, quite intriguing that for different reasons, similar, incomplete belt sets from Tiszafüred and Fenépuszta are dated to the middle of 7th century (GARAM 1995, 382; MÜLLER 1999, 167).

From the size of belt fittings and large strap ends of Alpine-type belt sets, a relative chronology can be established. This is because it has long been recognised that, during the 7th century, the length of end mountings of Germanic belts that have many side belts increased, regardless of whether these mountings were stamp moulded, cast or iron fittings with silver wire inlay (CSAR 2002, 266). Assessment of the length of belt end mountings indicates that the early mountings are the longest (Tabl. 1). The early sets always exhibit cast duck-beak shaped belt end mountings with two or three decorated bolts. In the belt sets from Fenépuszta and Vác these were replaced and the new ones have different sizes. According to their size, the chronology can be placed between the early and late belt sets, approximately to the end of the early Avar period. The fact that the Slovakian and Austrian mountings are shorter, sometimes by two or three centimetres implies that they belong to a younger phase of the Avar period, possibly to the middle and late Avar periods.

The appearance of Alpine-type belt sets north from the Alps and in the Carpathian Basin is usually

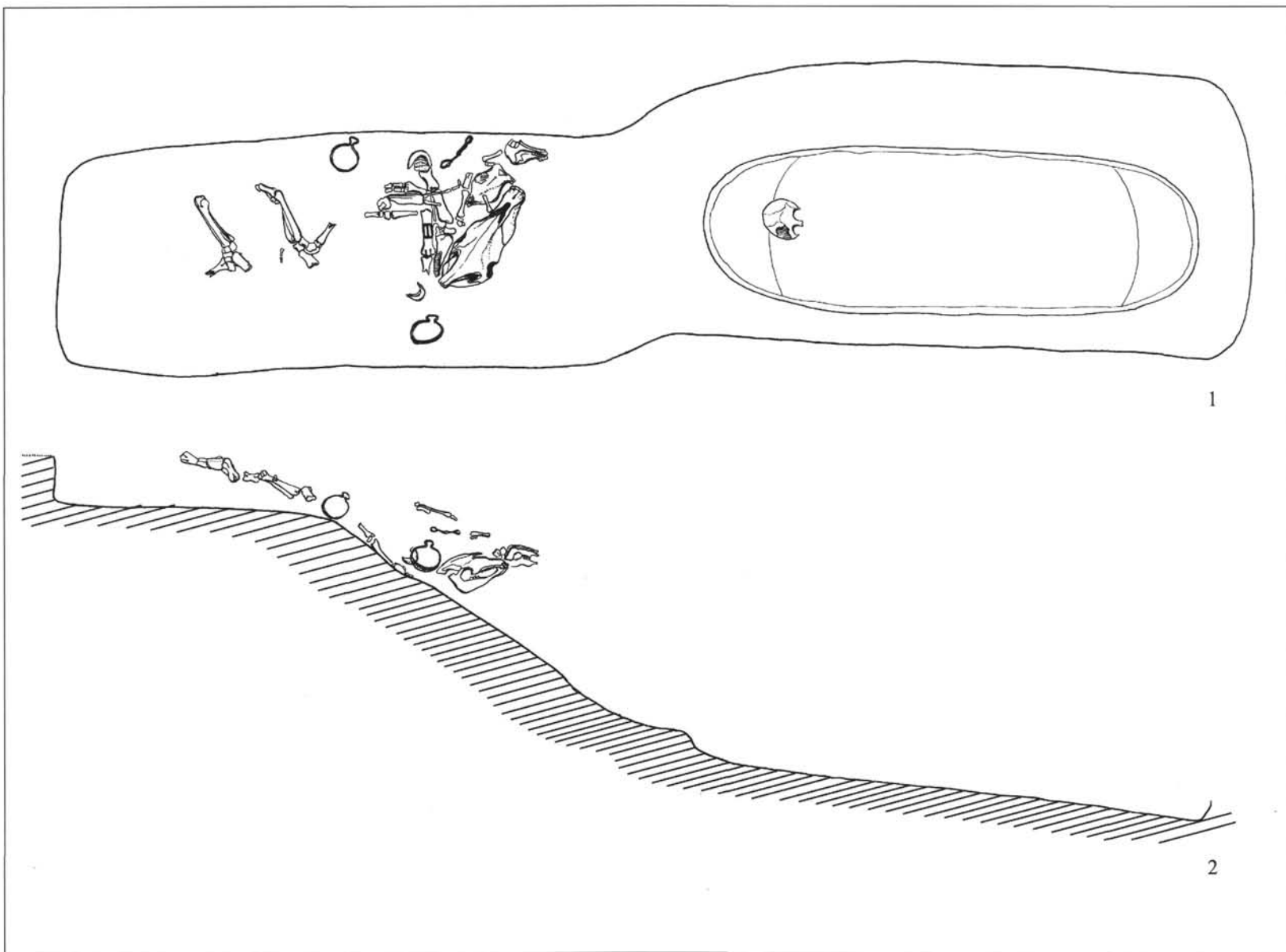
accounted for by trading or war looting. It is considered here that the appearance of such finds within the Avar khaganate requires a more complex explanation. It is intriguing that in Keszthely-Dobogó, that represents the cemetery of the Keszthely culture, a considerable number of belt sets was found in graves that form a separate cluster within the cemetery (LIPP 1884, 25). This feature is more interesting if one considers the ethnic complexity of the Keszthely culture. In the last few decades a half dozen more or less complete belt sets have been found in Transdanubia. The interesting feature of these early belt sets is that all(!) were found in cemeteries, which exhibit different features from Avar customs in terms of grave goods and burial habits. In these cases it can be assumed that not only the belt sets have arrived from the west but their owners as well. These graves, however, hardly ever contain weapons, which implies that their owners, despite their belts with mountings, were not integrated into the militaristic social structure of the Avars.

The situation is different in the Great Hungarian Plain. The mongoloid man in grave 81 at Szegvár was buried with Avar burial habits but with an Alpine-type belt set. As mentioned above, the best analogy of the belt set was found in grave 10 at Zamárdi. There is also a known grave east of Tisza from Pitvaros (grave 72) in which a belt set was found with silver and brass wire inlay decoration. The best analogy of this belt set can also be found in Zamárdi (BENDE 2000a, 204–205). The belt set from Pitvaros belonged to a 40–50 year old man who had a deformed skull. Both men (Szegvár, Pitvaros) were buried according to Avar customs and their anthropological features also indicate that they were Avars. Both men's belt sets show relations with Zamárdi. It is considered that the leaders of the Balaton region (Zamárdi) may have played a role in controlling the distribution of western

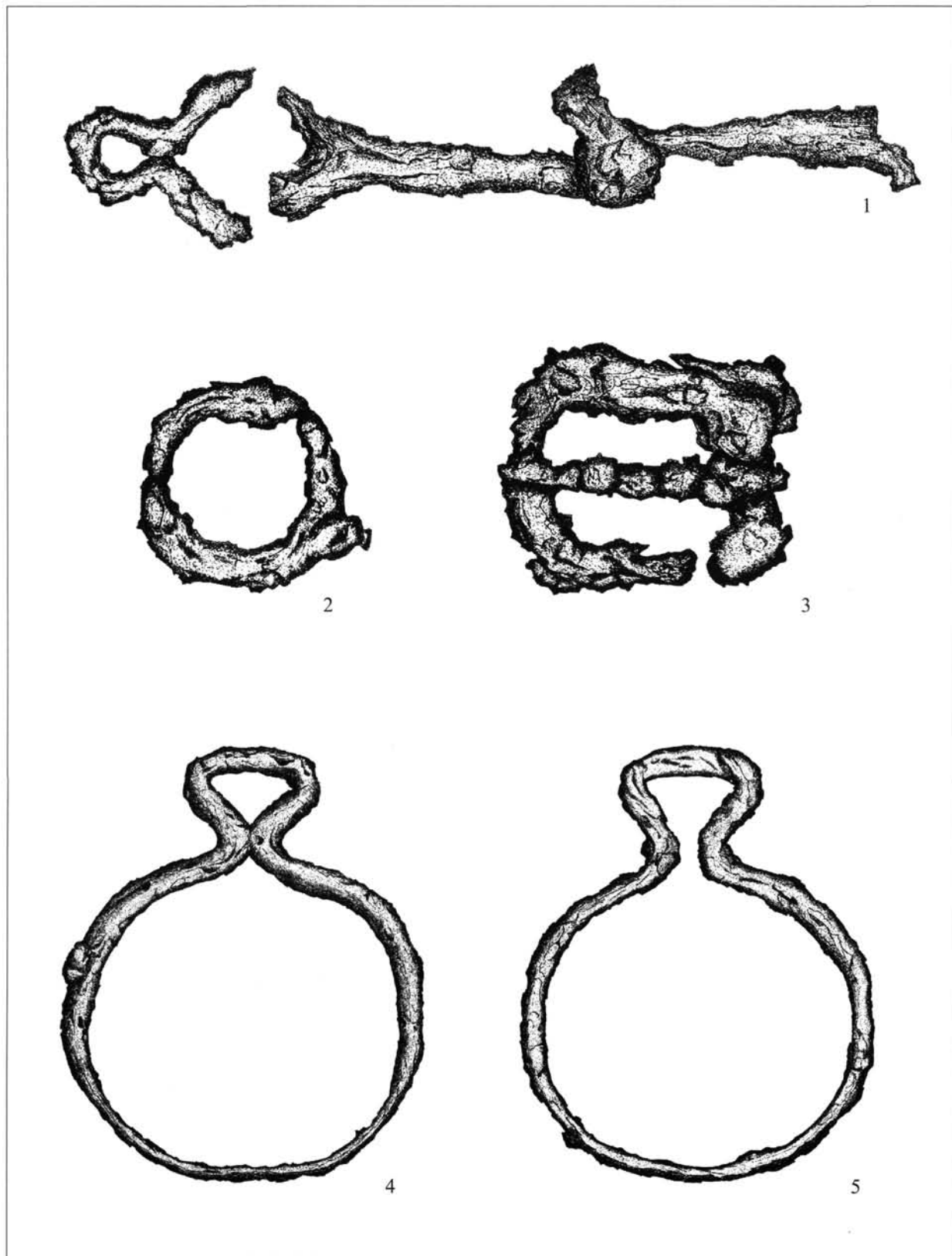
artefacts and that these Alpine-type belt sets may have been given as individualised gifts to their allies living in different parts of the Avar occupational area. In the light of this, the above mentioned belt sets may not have been traded or have been a part of a war looting, but rather these items were constitutive towards strengthening alliances between Avar leaders.

A considerable number of Alpine-type belt sets across Europe are very similar to each other. For this reason, for a long time, researchers have considered that these belt sets were manufactured in a series in workshops (BÓNA 1963, 57; WERNER 1974, 119; HESSEN 1983, 24). Detailed scientific investigation of the raw materials of belt sets has not been undertaken with one notable exception (ZÁBOJNÍK et al. 1991). The size and the raw materials of the belt sets from Zamárdi (grave 10) and Szegvár (grave 81) are intriguingly similar, suggesting that they were made in the same workshop and most probably in the same mould. Within the two belt sets, two smaller clusters can be distinguished, which may imply that they were made within one workshop but from two different batches of bronze. In the Szegvár assemblage there are extensive similarities between one of the mountings, the strap end of the belt, the body of the buckle and the buckle ring. These items also show similarities with the body of the buckle, hole protector and a mounting from Zamárdi. The similarities are so extensive between them that these items were probably cast at the same time. Similarly, there is close relation between the biggest mounting, three trapezoid mountings, mountings of side belt, hole protector and buckle pin from Szegvár that also show relation with the belt fittings and large strap ends and buckle ring from Zamárdi (Tabl. 2–3).

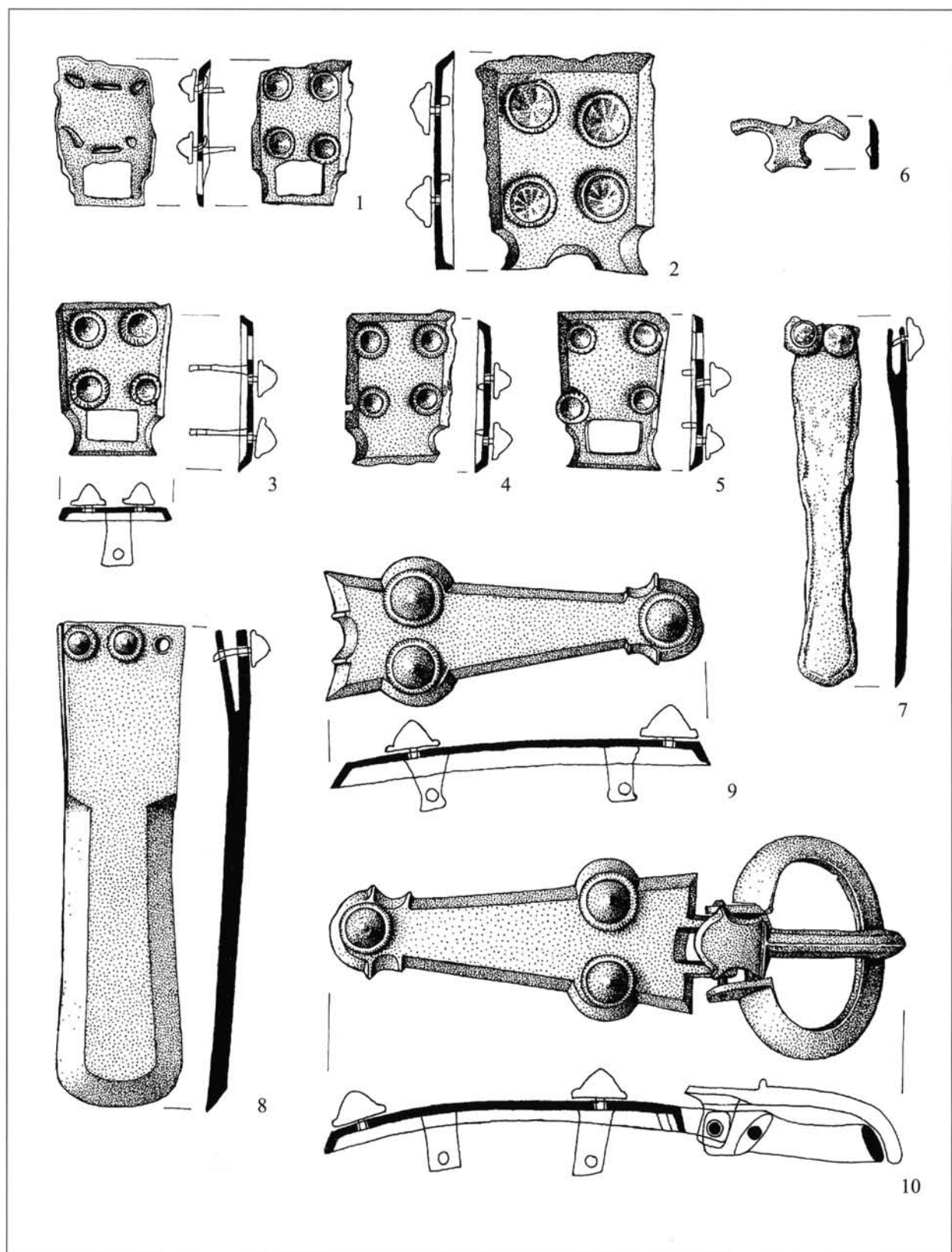
Translated by Eszter Kreiter



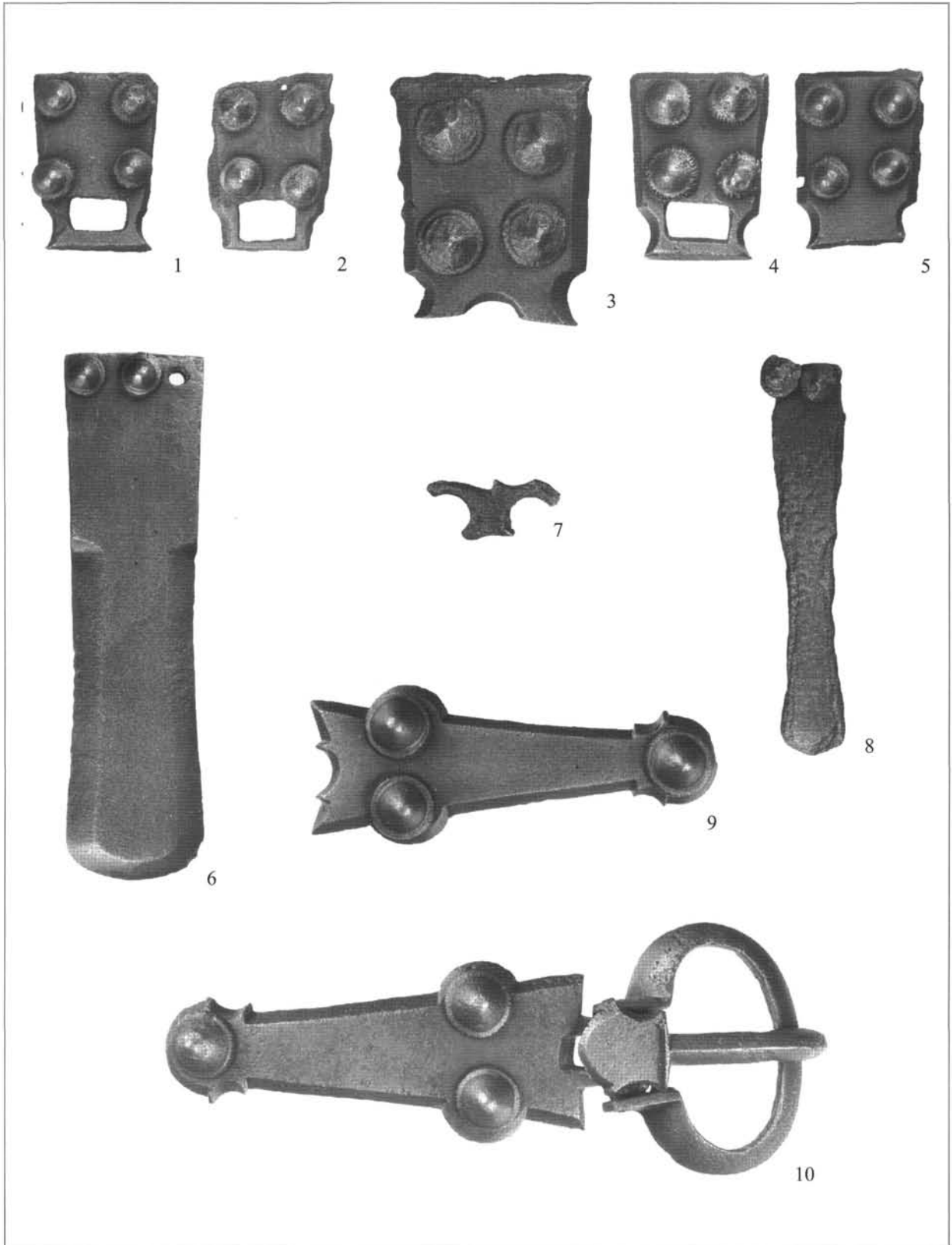
1. kép: Szegvár-Oromdülő 81. sír – Szegvár-Oromdülő grave 81



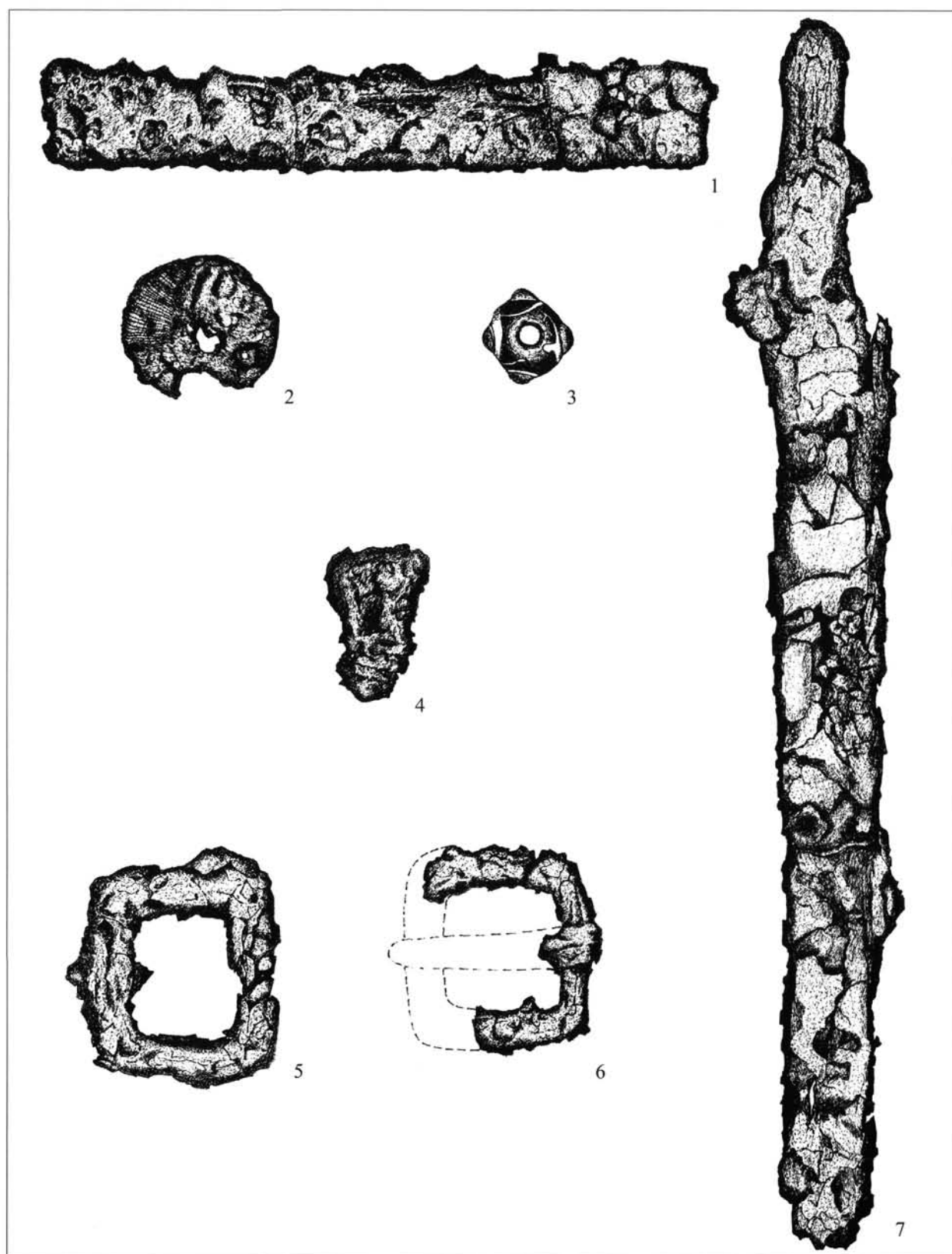
2. kép: Szegvár-Oromdűlő 81. sír – Szegvár-Oromdűlő grave 81



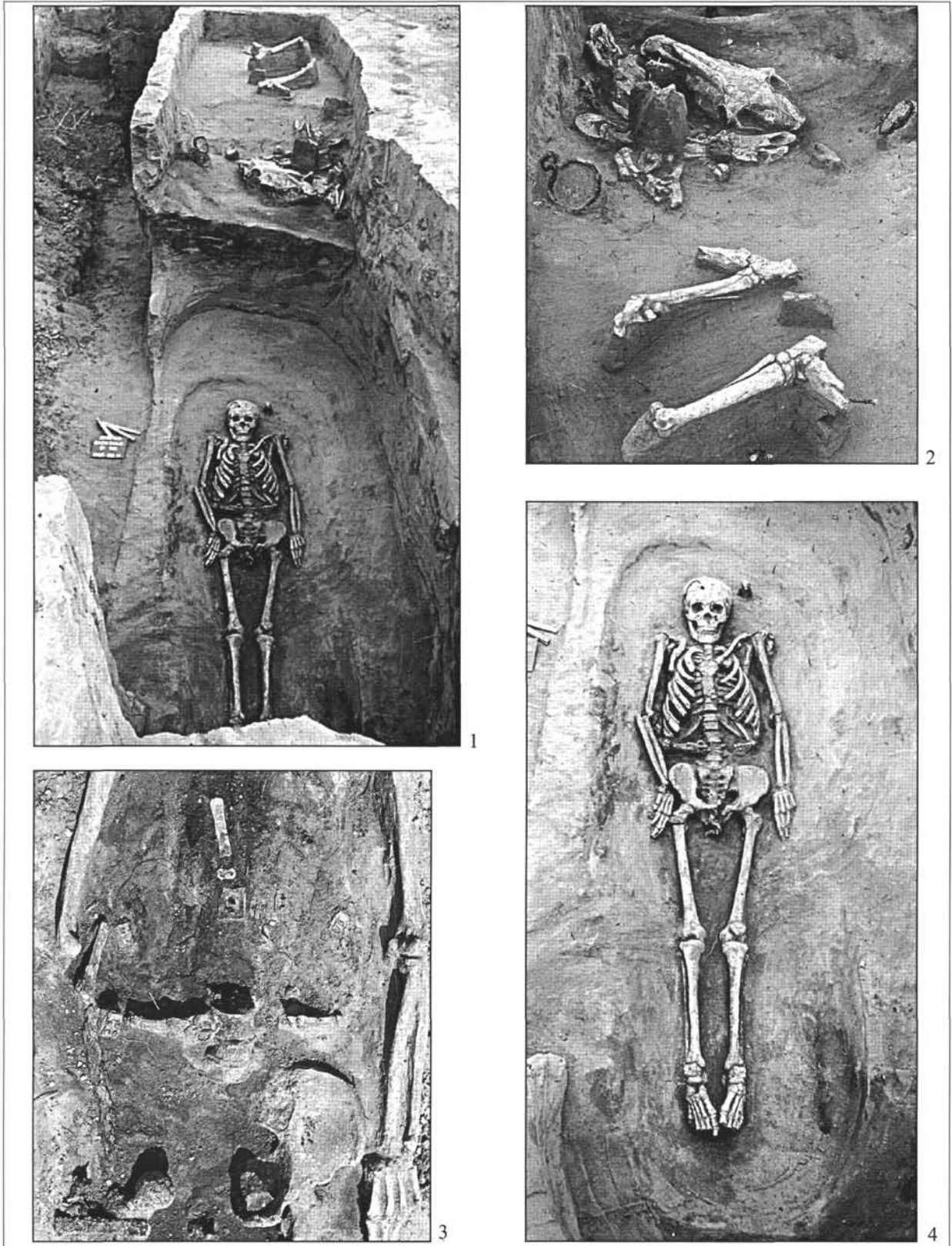
3. kép: Szegvár-Oromdűlő 81. sír – Szegvár-Oromdűlő grave 81



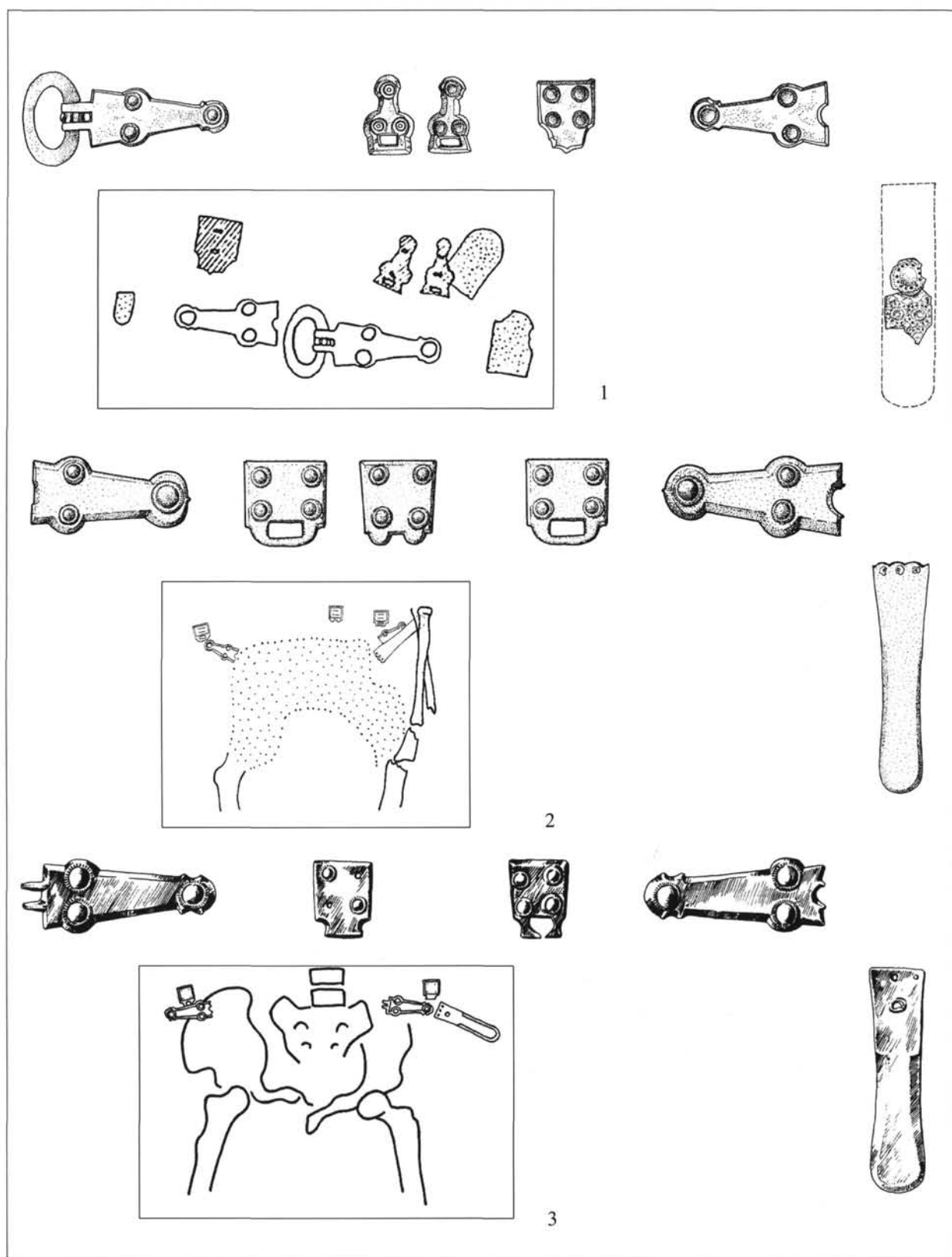
4. kép: Szegvár-Oromdülő 81. sír – Szegvár-Oromdülő grave 81



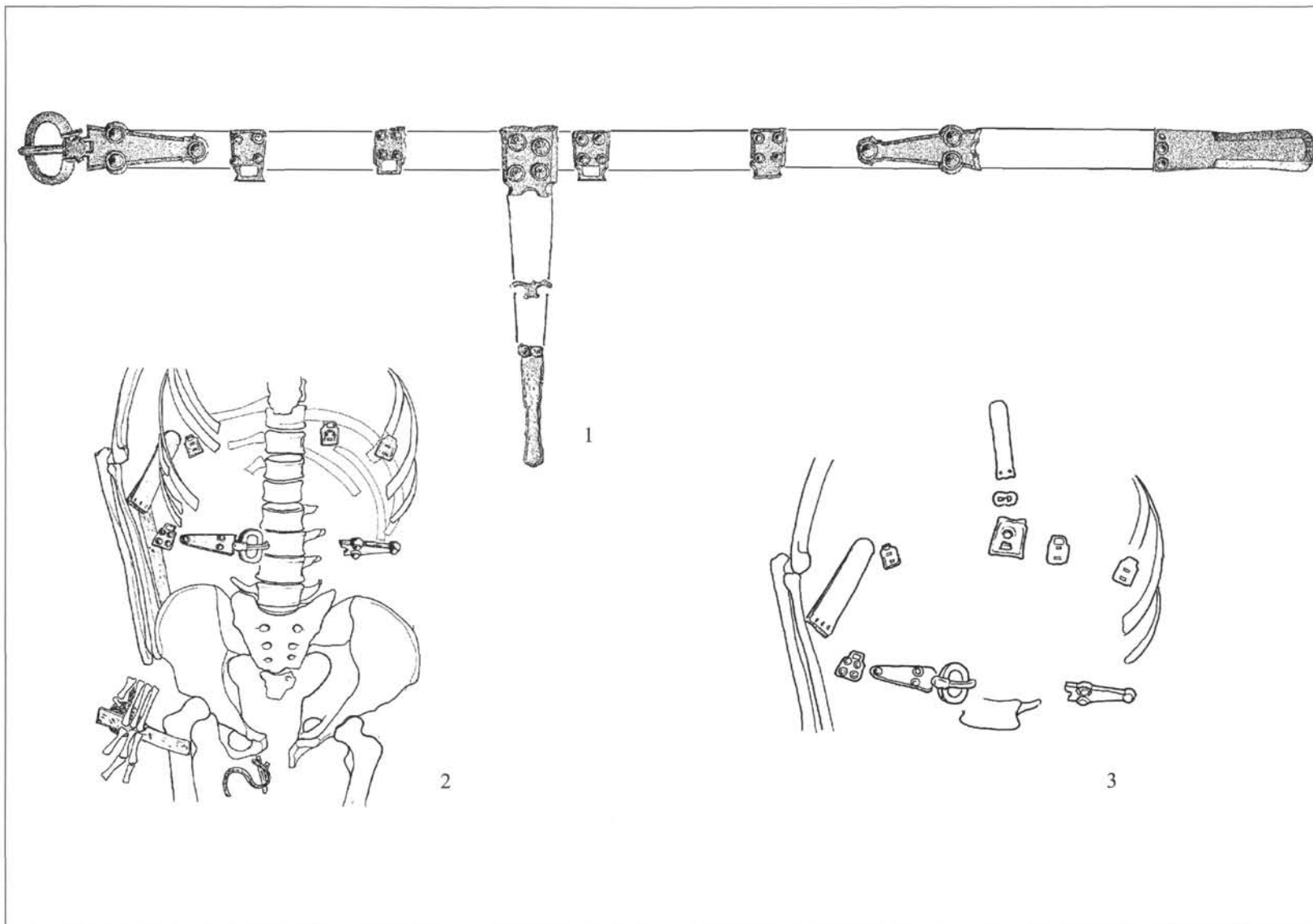
5. kép: Szegvár-Oromdűlő 81. sír – Szegvár-Oromdűlő grave 81



6. kép: Szegvár-Oromdülő 81. sír – Szegvár-Oromdülő grave 81

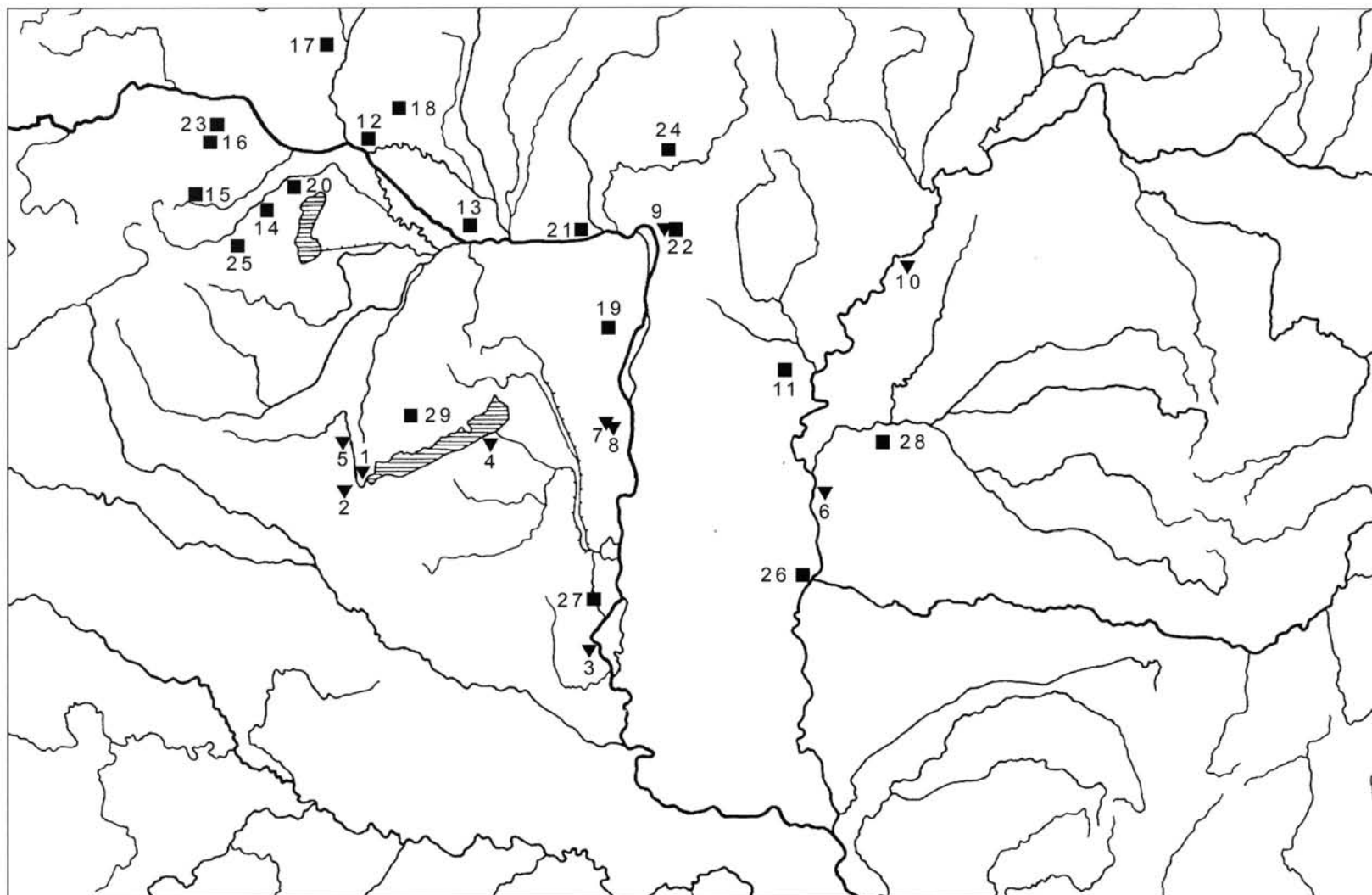


7. kép: Alpi veretek in situ helyzete, rekonstruálható övszerkezet – Alpine type belt sets in situ position and reconstructed belt sets
 1: Sommerein 216. sír (DAIM–LIPPERT 1984, Taf. 108–109 nyomán); 2: Kölked-Feketekapu A 399. sír (KISS 1995, Taf. 12, 4, Taf. 77. nyomán); 3: Tiszafüred-Majoros 787. sír (GARAM 1995, Taf. 121., valamint az eredeti sírrajz nyomán)



8. kép: Szegvár-Oromdűlő 81. sír

1: A veretek elhelyezkedése az övön (rekonstrukció) – Positioning of the mountings on the bell (reconstruction); 2–3: a veretek sírbeli helyzete – Positioning of the mountings in the grave



9. kép: Alpi veretek a Kárpát-medencében. Kora avar kor (▼) – Alpine type belt sets in the Carpathian Basin. Early Avar period (▼) 1: Keszthely-Dobogó, 2: Keszthely-Fenekpuszta, 3: Kölked-Feketekapu A, 4: Zamárdi-Réti földek, 5: Kehida-Tsz major, 6: Szegvár-Oromdűlő, 7: Előszállás-Bajcsihegy, 8: Mezőfalva-Vasútállomás, 9: Vác-Kavicsbánya, 10: Tiszafüred-Majoros. Közép és késő avar kor (■) – Middle and late Avar period (■) 11: Abony, 12: Bratislava/Pozsony, 13: Holiare/Alsógellér, 14: Leithaprodersdorf/Lajtapordány, 15: Leobersdorf, 16: Mödling, 17: Nové Zámky/Érsekújvár, 18: Čataj/Csataj, 19: Martonvásár, 20: Sommerein, 21: Štúrovo/Párkány, 22: Vác-Kavicsbánya, 23: Wien/Bécs-Liesing, 24: Želovce/Zsély, 25: Zillingtal/Völgyfalu, 26: Szeged-Kundomb, 27: Cikó, 28: Szarvas-Grexa-téglagyár, 29: Halimba-Belátó

