

Straub Péter

## Újabb adalék a Keszthely-kultúra eredetéhez egy fenékpusztai sír kapcsán

1976 és 1980 között Erdélyi István vezetésével, magyar-szovjet együttműködés keretében régészeti feltárások folytak a keszthely-fenékpusztai római erőd területén.<sup>1</sup> A több lelőhelyre kiterjedő ásások nagyobbik részére a déli erőd fal közelében, az erődítményen kívül került sor. A feltárt népvándorlás kori településrészletek és temetkezések közül csupán az erődtől délre előkerült 31 síros, nagyrészt torzított koponyájú keleti gót temető került publikálásra (ERDÉLYI 1982). Ám több, késő római és Keszthely-kultúrást temetkezés is napvilágot látott, ezek közlése mindeddig azonban nem történt meg. E sírok, ahhoz a Lipp Vilmos által már 1883-ban és 1885-ben megásott temetőhöz tartoznak (LIPP 1886), melynek – miután Lipp egyik ásatási munkása, Sirsom János 1898 és 1901 közt újabb leleteket ajándékozott a keszthelyi múzeumnak – további temetkezéseit 1901-ben Csák Árpád tárta fel (KUZSINSZKY 1920, 70).<sup>2</sup> 1970–1971-ben a déli erőd kapuhoz vezető út nyugati oldalán Horváth László és Müller Róbert újabb 120 sírt tárt fel, melyből tizenegyet kelteztek a 6–7. századra (MÜLLER 1992). Az 1976. évi magyar-szovjet ásítás során Erdélyi István a temetőnek további huszonkilenc sírját találta meg.<sup>3</sup>

A déli erőd falnál száz év alatt ismertté vált több száz síros temető nyugati részén Sági Károly 1963-ban harminchat, majd 1966–1967-ben több mint hatvan sírt tárt fel, melyek a múlt század vége óta kutatott temető nyugati szélét képezik (SÁGI 1970, 161).<sup>4</sup> Ezek közelében, a már említett tervásítás utolsó évében, az erőd délnyugati sarokbástyája melletti déli első torony feltárása során, az erőd fal előtt Tóth Endre újabb sírokat talált (1. kép 1).<sup>5</sup>

A keszthely-fenékpusztai erőd területén 1980-ban hat lelőhelyen történt régészeti feltárás. A sírok az egyes számú munkahelyen kerültek elő, melyen 1980. május 28-a és június 12-e közt folyt ásítás. A déli erőd fal legelső nyugati tornyánál nyitott hatodik szelvényben három sírt sikerült megfigyelni. Az első számú sírnak kisebb, a harmadik számúnak pedig nagyobb része a szelvényfalon túlra nyúlt, ezekre nem bontottak rá. (1. kép 3).<sup>6</sup>

A 2. sír – az eddig publikált Keszthely környéki temetkezések közt felűnően egyedi leletei miatt – különö-

sen érdekes a Keszthely-kultúra kialakulása szempontjából. Az abban talált poncolt mintájú ezüst korongfibula és pajzstövise bronzcsat ugyanis újabb fontos adalékokat szolgáltat a kultúra nyugati germán kapcsolatához.

### Sír és tárgy leírások

1980/1. sír: T.: Ny–K, M.: 160 cm.<sup>7</sup>

A szelvényfal miatt csak nyugati felében feltárt sír – korabeli rablás következtében – teljesen üres volt.

1980/2. sír: T.: Ny–K, M.: 310 cm, h.: 170 cm, sz.: 90 cm (1. kép 2).

A sírgödör déli felében 160 cm mélységben sok, valószínűleg az erőd falból származó kő feküdt. A betöltés földje a kövekkel együtt lazának és bolygatottnak tűnt. A sír korábban megkezdett kiásását minden bizonnyal annak mélysége miatt hagyták félbe. A sír földje 170 cm-től mélyülve kemény és érintetlen volt. A váz maradványai 310 cm mélységben, fakoporsó nyomai közt kerültek elő. A sírgödör nyugati végében falazótégla, a keletiben pedig latertörödékek feküdt, mindkettő szabálytalan alakú. A falazótégla aljára kiegészése előtt kézzel sztaurogramot húztak.<sup>8</sup> A koponyának alig maradt nyoma, a csontváz részben felszívódott, a megmaradt hosszúcsontok feltűnően rossz állapotúak voltak. Mell.: 1. Korong alakú, sérült *mészkögyöngy* (2. kép 1; 3. kép 1) a váz nyakrészénél. Átm.: 19 mm, v.: 9 mm. 2. 40 darab, különböző színű, méretű és formájú *üveggyöngyből* álló nyaklánc (2. kép 2; 3. kép 2): 1 db nagyobb, millefiori gyöngy, barnás széllel és zöld alapon fehér mintával; 5 db fehér- és 4 db zöld színű, nyomottgömb alakú gyöngy; 2 db kék illetve zöld, valamint 3 db kisebb, barna színű, négyszögletes üveggyöngy; 2 db barna- és 6 db drapp színű, hasáb alakú gyöngy; 5 db barnásvörös- és 5 db fehér színű, hengeres formájú darab; 4 db fehér- és 3 db kék színű, apró, gömb alakú gyöngy. 3. *Kerek ezüstfibula* (2. kép 4; 3. kép 4) a mellrészben. A fibula felülete poncolással díszített. Az ékszer körben pontsor keretezi, melyen belül farkasfogként szembefordított, három körrel kitöltött háromszögmintásort találni. A kompozíciót legfelül kettőskörös keretelés zárja. A fibula hátoldalára forrasztott tűrőgíztő két szárnya

megmaradt, ám a feltehetőleg vasból készült tű tönkrement. Átm.: 23,5 mm. 4. Négyzetes testű, pajzstövise *bronz övcsat* (2. kép 3, 3. kép 3), mely a bal medencelapátnak megfelelő helyen, peckével jobbra nézve fektült. A pecek ráhajlik az ovális csatkarikára, a pajzstüske háromszög keresztmetszetű, melyet a pajzs alatt ívesen hajló nyitott pecek rögzít a karikához. A csattestet egyetlen lemezből hajlították rá a karikára. Nyitott végén a kapcsolódó szíjat két púpos bronzszeg rögzíti, melyek a csattestet is összefogják. H.: 46 mm, sz.: 21,5 mm. 5. *Bronz láncpáncél* oxidálódott töredékei (2. kép 5, 3. kép 5), amik a bal medencelapát mellett, a csattól kissé lejjebb kerültek elő. Az egymásba fűzött karikák-ból álló páncéltöredék láncszemeinek átmérője 12 mm. Egyes karikák megvastagodó részét apró szegecsek fogják össze.<sup>9</sup>

### *A sír földrajzi helyzete és kulturális kapcsolata*

A déli erőd fal előtt a kora népvándorlás korból késő római, keleti gót és Keszthely-kultúras temetkezések ismertek. Előbbi kettő jellegzetes temetkezési szokása és leletanyaga kizárja, hogy a most publikálásra kerülő sír késő római vagy esetleg gót lenne. A leletek – a gyöngyök kivételével<sup>10</sup> – az eddig ismert Keszthely-kultúras temetkezésekkel szemben látszólag leginkább a pannoniai langobard anyaggal mutatnak kapcsolatot. A csat pajzstövise konstrukciója germán jellegzetesség, miként a korongfibula poncolt mintája is a langobard ékszerek és edények ponc illetve pecsétmintáira emlékeztet. Különösen figyelemre méltó a sír feltűnően nagy mélysége, amit Pannoniában közismerten langobard sajátosságnak szokás tartani. Amennyiben a sír langobard lenne, úgy az illeszkedne a Balaton északnyugati partjának 6. századi történetébe, a közelből ugyanis két – Keszthely-Fenekí út (SÁGI 1991), Vörs-Tótok dombja (SÁGI 1964) – langobard kori lelőhely is ismert.

A sír 568 előtti langobard temetkezésként való meghatározását azonban több – antropológiai, régészeti és topográfiai – érv is rendkívül kérdésessé teszi. A gót sírokon kívül valamennyi, a múlt század vége óta feltárt temetkezés ugyanis feltehetőleg egyetlen nagy kiterjedésű temető része, melyet a rómaiak, majd a Keszthely-kultúra népessége használt. Az eddig feltárt temetkezések közt egyetlen biztosan 568 elé keltezhető langobard leletanyagú sír sincsen, sőt a fenékpusztai erődből is mindössze két pecsételt díszű kerámiatöredék ismert (SÁGI 1989, 298–299), ami kétséges teszi, hogy a gótok elvonulását követően számolhatunk-e az erődítmény tényleges langobard megszállásával. A stratégiai ellenőrzésen túl talán sor kerülhetett erre is, ám temetkezésüknek mindenestre egyelőre nincs nyoma az erőd területén (MÜLLER 1996, 265).

Mivel az 1980-ban előkerült sír a Sági Károly által

feltárt temetőrészlet<sup>11</sup> északnyugati peremén helyezkedik el, azt annak részeként kell értelmezni. Ám mivel annak nincsen 568 előtti langobard kapcsolata, nehéz elképzelni, hogy a számos késő római és Keszthely-kultúras temetkezés közt egyetlen langobard temetkezésről lenne szó. Erre figyelmeztet az övcsat és a korongfibula – bár azok kétségtelenül germán jellegűek – pannoniai analógiáinak teljes hiánya is. A sírnak a Keszthely-kultúra egy újabb temetkezésként való értékelésének nem mond ellent annak mélysége, a keszthely-városi temetőben ugyanis több, három méternél is mélyebb sírről tudunk (LIPP 1884, 11), a csontok felszívódása pedig köztudottan általános jelenség a kultúra temetkezései közt.<sup>12</sup>

Keszthely-kultúra alatt a kutatás évtizedek óta egy zárt, kosaras fülbevalókkal, korongfibulákkal, stíluskel és kigyófejes karpercekkel jellemezett balatoni leletkört ért (KOVRIK 1958, 68).<sup>13</sup> A fenékpusztai sírből azonban nemcsak hogy ezek a leletek hiányoznak, de a sír kulturális és kronológiai vizsgálatára leginkább alkalmas csat és korongfibula is párhuzam nélkül áll a dunántúli anyagban.

Arra a kérdésre, hogy van-e mégis konkrét régészeti bizonyítéka a sír Keszthely-kultúrába sorolásának, elsősorban a korongfibula vizsgálatától várhatunk választ, minek etnikai és időrendi tisztázásához segítséget nyújtó észak- és közép-itáliai leletgyűtéseket újabb bizonyítékot szolgáltatnak a Keszthely-kultúra eredetének feltételezett itáliai langobard régészeti szálához (BÓNA 1962, 62–64; STRAUB 1999).

### *A leletek értékelése*

#### **1/ Pajzstövise övcsat** (2. kép 3; 3. kép 3)

A langobard férfiak – de olykor a nők is – Pannoniában az öv zárására leggyakrabban ovális vascsatot használtak. A ritkább bronz daraboknak – hasonlóan a vasból készütekhez – jellegzetessége, hogy azok többségének nincs szíjbefogó lemeze (WERNER 1962, 85), ám köztük gyakori a pajzstövise csatpeckű. A fenékpusztai csat kétszegecses, négyzetes csattestével és pajzstövise, ovális csatkarikájával unikális darab. Előbbi ugyanis a hun illetve a prelangobard kort idézi – bár azok többségében négyzegecses típusúak –, míg utóbbi a különböző típusú germán férfi és női övgarnitúrák csatjainál, változatos formájú csattesttel a 6. század második felétől válik általánossá (MARTIN 1990, Abb. 5; MARTIN 1991, Abb. 21).

A bezenyei 48. sírban (SÓTÉR 1893, 219) és a szentendrei 33. sírban (BÓNA 1971b, Abb. 10) ugyan került elő kétszegecses szíjbefogólemezes csat, azok azonban nem pajzstövise kivitelűek. Ilyenek az 568 előtti langobard anyagból csak a Maria Pensee-i (ADLER 1988, 243) és mosonszentjánosi (BÓNA 1974, 74. kép)



átköltöztetett langobardok népességével. A frissen áttelepített germánok a Balaton közelében Itáliából magukkal hozott ékszereikkel temetkeztek, melyek használata nagyrészt az első két generációra korlátozódott.<sup>22</sup> Nem elképzelhetetlen, hogy a Dunántúl azon keresztény rétege, mely nagyon hiányában nem tartva fontosnak lakóhelye feladását és a menekülést, s teljesen elszegényedve megélte a 7. század elejét, ekkor – autochton itáliai vagy szlovéniai lakosság révén – újabb római eredetű népességgel is kiegészült. A Keszthely-kultúra eredetének vizsgálatára leginkább alkalmas, a korabeli társadalmi hierarchia csúcspontját jelentő, nemesfémekben gazdag korai sírok leletanyagát azonban nem ők, hanem az az etnikai komponens határozza meg, mely történeti, régészeti és szerológiai alapon Itáliából visszakerült

langobard közösségként értelmezhető.

A fenékpusztai sírnak a Keszthely-kultúra egészét tekintve is szembevetően egyedi leletei a kultúra nagyon korai temetkezésére utalnak, melyre a 7. század első évtizedében kerülhetett sor. A fiatal leány korongfibuláját és övcsatját előző szállásterületéről hozta magával, ilyenek a Dunántúlon már nem készültek. A déli erődfal temetkezései a horreumi temető feladásával és a bazilikai temetkezések felhagyásával egyidőben szűntek meg, melyek használatának felső időhatárát 630-ra teszik, bár előbbi esetében a 7. század végéig feltételezünk még szórványos temetkezéseket (MÜLLER 1996a, 99).<sup>23</sup> A köznép Keszthely mai belvárosának területén nyitott új, nagy kiterjedésű temetőt,<sup>24</sup> melyet az avarokkal közösen használtak, egészen a 9. század elejéig.<sup>25</sup>

#### Jegyzetek:

- <sup>1</sup> Ásatási jelentések: RégFüz Ser. I. No. 30. (1977) 33–34; RégFüz Ser. I. No. 31. (1978) 12–13; RégFüz Ser. I. No. 32. (1979) 94; RégFüz Ser. I. No. 33. (1980) 62–63; RégFüz Ser. I. No. 34. (1981) 35–36; ArchÉrt 105 (1978) 271–272; ArchÉrt 107 (1980) 247–248; ArchÉrt 108 (1981) 267; MittArchInst 8–9 (1978–1979) 151–156; MittArchInst 10–11 (1980–1981) 207–209; MittArchInst 12–13 (1982–1983) 268; TITOV–ERDÉLYI 1980, 135–145.
- <sup>2</sup> Fel evszázaddal később e 150 sírből Pekáry Tamásnak 28 késő római temetkezést sikerült azonosítania (PEKARY 1955).
- <sup>3</sup> KBM, leltározatlan.
- <sup>4</sup> Ehhez kapcsolódnak északról az Erdélyi István által lelt sírok (ERDÉLYI 1983, 1. kép).
- <sup>5</sup> Ezúton is köszönetemet fejezem ki Tóth Endrének, a sír publikálásának megkönnyítője érdekében.
- <sup>6</sup> A nyugati szelvényfal alá nyúló 3. sír egyáltalán nem került feltárássra. Az ásatási napló a feltárt síroktól nyugatra további temetkezéseket valószínűsít.
- <sup>7</sup> Miután a temető múlt század óta előkerült sírjainak számozását ma már képtelenség egységesíteni, az 1970–1971-ben feltárt temetkezések nyomán célszerű a jövőben publikálásra kerülő sírok esetében is azok feltárási évük szerinti megkülönböztetése.
- <sup>8</sup> A sírgödör végében fekvő téglák és a sztaurogram lefelé fordítása arra utal, hogy nem kultikus, hanem praktikus okból tették a keresztény jelképtű téglát a sírba. A téglákra eresztett fakoporsó alól a köteleket a mély sírből ugyanis könnyebben ki lehetett húzni.
- <sup>9</sup> A Magyar Nemzeti Múzeumban őrzött leletek leltározatlanok, dokumentációjuk adattári jelzete: VII.86.1981a. A dokumentáció egy példányát 1441.94

számon a Balatoni Múzeumban is találni.

- <sup>10</sup> A változatos színű és formájú üvegyöngyökből fűzött nyaklánc gyakori 5–7. századi sírlelet Pannoniában. Millefiori gyöngyöket a 6. század második harmadától gyakran találni germán nyakláncokban (LOHE 1994, 26), de azok Keszthely-kultúrák sírok akár több száz gyöngyből álló nyakdiszeiben is előfordulnak. Nem adnak közelebbi támpontot e korban sírleletként rendkívül ritka láncpáncéltöredékek sem, teljes római láncing egyébként feltárássra került egy erődön belüli 4. századi házban (RégFüz Ser. I. No. 30. 1977, 34).
- <sup>11</sup> Közlésére a Zalai Múzeum kilencedik számában Müller Róbert részéről kerül sor.
- <sup>12</sup> A keszthely-dobogói mélyebb sírok sarkaiába helyezett kövek szintén a koporsókötelek kihúzását segíthették, mint ahogy a fenékpusztai sír földjének kőpakolására is több példát találni, mely a sír kirablását volt hivatott megakadályozni.
- <sup>13</sup> A teljesség kedvéért azonban megjegyzendő, hogy a kultúra legkorábbi szakaszában a fenékpusztai sírokra még nem jellemzőek a kigyófejes karperecek (GARAM 1993, 132), a mellük hasított szárú típusai pedig a későbbi fázisba tartoznak (PEREMI 1991a, 158).
- <sup>14</sup> Az ausztriai bronzcsatok használata egyértelmű, azok a fejhámon a pofaszíjat rögzítették. A mosonszentjánosi két niellódíszes ezüstpéldány pedig saruszij csatjaként funkcionált (BÓNA 1993, 127).
- <sup>15</sup> Ez nemcsak az eddig publikált leletek ismeretében jelenthető ki biztossággal, hanem Bóna István szíves tájékoztatásából tudom, hogy hasonló darab az általa feltárt, közöletlen langobard sírok egyikében sincs. A fenékpusztai leletek keltezése és etnikai meghatározása szempontjából nem érdektelen, hogy a jutasi avar kori temető

116. számú női sírjában a pajzstöviseves övcsat kisméretű korongbrossal került elő (RHE–FETTICH 1931, Taf. III)! Az erősen kopott Phokas érme által a 7. század első harmadára keltezhető sír nyugati germán eredetű hölgy temetkezéseként való meghatározását a sír további leletei – egyes gyöngytípusok, övfüggő, tarsolykorong – alátámasztani látszanak. Ez azonban nem módosítja, csupán színezi a jutasi temető egészét használó népesség eredetét, az ugyanis döntően avar volt (BONA 1971a, 299).
- <sup>16</sup> A frank/alemann eredetű korogfibulákkal felékszerezett női síroknak jelenleg ugyan csupán fele van közzétéve, a bolygatatlan sírok alapján azonban ez is elég ahhoz, hogy párban, vagy más kisfibulatípussal való viseletük tendenciózusságát megállapíthassuk.
- <sup>17</sup> Esetükben a mediterrán hatás a római maradáklakosságtól származó egyszerű, poncolt mintájú bronz, valamint a bizánci eredetű, filigrán vagy köbötétes arany illetve ezüst korogfibulák használatában egyaránt tükröződik.
- <sup>18</sup> Más megközelítésből ugyan, de erre utalt Manfred Menke is, mikor a temető egyik 1901-ben feltárt sírjának pontkörös kisfibuláját, díszítése helyett annak viselete, valamint formája és analógiái alapján tartott célszerűbbnek keltezni (MENKE 1990, 193).
- <sup>19</sup> A fibuláknak az ismertetőben található nál jobb minőségű rajzát az ásató szívességéből közölhetem.
- <sup>20</sup> A fibula fotóját 38 mm átmérőjű, a San Giovanni temető 8. sírjából származó darabként (FUCHS–WERNER 1950, Taf. 37, C8), és 31 mm átmérőjű, a Cividale-cellai temető valamely sírjának leleteként is közölték már (MENIS 1990, Fig. X. 160).
- <sup>21</sup> Ezt, a több horreumi darab esetében már régóta gyanított ténynt legutóbb Bóna István részletezte, aki az 1959-ben feltárt négy kisfibulából hármát Észak-Itáliából átköltötetett langobardokkal magyaráz (BONA 1993, 139, 154). Ám az ún. tokás sasfejű fibula (BARKÓCZI 1968, Pl. LXII, 1) sem lehet 568 előtti darab (MÜLLER 1996a, 98), aminek a Jankovich aranyak feltételezett nyeregveretével való formai hasonlóságának jelentőségét (GARAM 1993a, 39), valamint további analógiáit egy megjelenés alatt álló tanulmányomban részletezem (STRAUB s. a.).
- <sup>22</sup> A hadifogoly státusz és a legkorábbi leletanyag feltűnő nemesfémgazdagsága közti ellentmondás – minek hátterében talán az avarok számára fontos kereskedelmi érdekek és kézműves szolgáltatások gyaníthatók – feloldása továbbra is feladat.
- <sup>23</sup> A temetkezések megszűnését történetileg a Keszthely-kultúra népességének a kutrigur-bolgárok lázadásához való csatlakozásával indokolják, régészetileg pedig az alpi típusú övgarnitúrák kronológiájával kelteznek. Ám miután mindkettő vitatható, nem elképzelhetetlen egy köztes, 7. század közepi keltezés.
- <sup>24</sup> A temetőnek 1877–1961 közt 1539 sírja lett feltárva, de a terület beépítettsége miatt annak száma korántsem tekinthető véglegesnek (MRT 1966, 91).
- <sup>25</sup> A tanulmány az OTKA T 025576 számú pályázat támogatásával készült. A rajzokért Marton Tibornak, Márk Lászlónak és Szedő Lászlónak tartozom köszönettel.

## Irodalom:

- ADLER 1988 Adler, H.: *Maria Ponsoe, Gem. Zwentendorf an der Donau, Bez. Tulln*. In: *Die Langobarden. Von der Unterelbe nach Italien*. Hrg.: Busch, R. Hamburg 1988, 238–243.
- ÄBERG 1923 Äberg, N.: *Die Goten und Langobarden in Italien*. Uppsala 1923.
- BARKÓCZI 1968 Barkóczi, L.: *A 6<sup>th</sup> Century Cemetery from Keszthely-Fenékpusztá*. *Acta ArchHung* 20 (1968) 275–311.
- BIERBRAUER 1986 Bierbrauer, V.: *Romani e Germani nell' arco alpino (secoli VI–VIII)*. Bologna 1986.
- BIERBRAUER 1993 Bierbrauer, V.: *Die Landnahme der Langobarden in Italien aus der archäologischer Sicht*. In: *Ausgewählte Probleme der europäischen Landnahmen des Früh- und Hochmittelalters*. Hrg.: Müller-Wille, M. – Schneider, R. Sigmaringen 1993, 103–172.
- BONA 1956 Bóna, I.: *Die Langobarden in Ungarn*. *Acta ArchHung* 7 (1956) 183–242.
- BONA 1962 Bóna, I.: *Beiträge zu den ethnischen Verhältnissen des 6–7. Jahrhunderts in Westungarn*. *Alba Regia* 2–3 (1961–1962) 1962, 49–68.
- BONA 1971 Bóna, I.: *A népvándorlás kora Fejér megyében*. In: *Fejér megye története az őskortól a honfoglalásig I/5*. Szerk.: Fitz J. Székesfehérvár 1971, 237–265.
- BONA 1971a Bóna, I.: *Ein Vierteljahrhundert Völkerwanderungszeitforschung in Ungarn (1945–1969)*. *Acta ArchHung* 23 (1971) 265–336.
- BONA 1971b Bóna, I.: *Langobarden in Ungarn (Aus den Ergebnissen von 12 Forschungsjahren)*. – *Langobardi na Madžarskem*. *ArhVestnik* 31–32 (1970–1971) 1971, 45–74.
- BONA 1974 Bóna, I.: *A középkor hajnala. A gepidák és a langobardok a Kárpát-medencében. – Der Anbruch des Mittelalters im Karpatenbecken*. Budapest 1974.
- BONA 1988 Bóna, I.: *Die Langobarden in Pannonien*. In: *Die Langobarden. Von der Unterelbe nach Italien*. Hrg.:

- Busch, R. Hamburg 1988, 63–73, 256–286.
- BÓNA 1993 Bóna I.: *Langobard viselet. Langobard fibulák, ékszerek. Avar-langobard kapcsolatok*. In: Bóna I. – Cseh J. – Nagy M. – Tomka P. – B. Tóth Á.: *Hunok-gepidák-langobardok*. Szeged 1993, 127–129, 136–141, 153–155.
- BROZZI 1989 Brozzi, M.: *La popolazione romana nel Friuli longobardo (VI–VIII sec.)*. Udine 1989.
- ERDÉLYI 1982 Erdélyi, I.: *Novyj mogilnik V. vv. Keszthely-Fenekpuszta. – Ein neues Gräberfeld aus dem 5. Jahrhundert in Keszthely-Fenekpuszta*. In: *Drevnosti epohi velikogo pereseleniá narodov V–VIII. vekov*. Red.: Ambroz, A. K. – Erdélyi, I. Moskva 1982, 64–69.
- ERDÉLYI 1983 Erdélyi I.: *A fenékpusztai régészeti kutatások rövid története. – Kurze Zusammenfassung der archäologischen Forschungen bei Fenékpusztá*. ZGY 18 (1982–1983) 1983, 59–67.
- FETTICH 1951 Fettich N.: *Régészeti tanulmányok a késői hun fémművesség történetéhez. – Archäologische Studien zur Geschichte der späthunnischen Metallkunst*. Budapest 1951.
- FUCHS 1938 Fuchs, S.: *Die langobardischen Goldblattkreuze aus der Zone südwärts der Alpen*. Berlin 1938.
- FUCHS–WERNER 1950 Fuchs, S. – Werner, J.: *Die langobardischen Fibeln aus Italien*. Berlin 1950.
- GARAM 1993 Garam, É.: *Die awarenzeitliche Scheibenfibel*. ComArchHung 1993, 99–134.
- GARAM 1993a Garam, É.: *Katalog der awarenzeitlichen Goldgegenstände und der Fundstücke aus den Fürstengräbern im Ungarischen Nationalmuseum*. Budapest 1993.
- GIOVANNINI 1990 Giovannini, A.: *Longobardi a Romas d'Isonzo. Itinerario attraverso le tombe altomedioevali*. Udine 1990.
- HESSEN 1965 Hessen, v. O.: *I ritvenimenti di Offanengo e la loro esegesi. – Die Funde aus den langobardischen Gräbern von Offanengo Cremasco*. Cremona 1965.
- HESSEN 1968 Hessen, v. O.: *I ritrovamenti barbarici nelle collezioni civiche veronesi del Museo di Castelvecchio*. Verona 1968.
- HESSEN 1975 Hessen, v. O.: *Secondo contributo alla archeologia longobarda in Toscana*. Firenze 1975.
- HESSEN 1983 Hessen, v. O.: *Il materiale altomedievale nelle collezioni stibbert di Firenze*. Firenze 1983.
- KISS 1992 Kiss, A.: *Germanen im awarenzeitlichen Karpatenbecken*. In: *Awarenforschungen I*. Hrg.: Daim, F. Wien 1992, 35–134.
- KISS–NEMESKÉRI 1965 Kiss, A. – Nemeskéri, J.: *Das langobardische Gräberfeld von Mohács. – A mohácsi langobard temető*. JPMÉ (1964) 1965, 95–127.
- KOVRIG 1958 Kovrig I.: *Megjegyzések a Keszthely-kultúra kérdéséhez. – Remarks on the question of the Keszthely culture*. ArchÉrt 85 (1958) 66–74.
- KUZSINSZKY 1920 Kuzsinszky B.: *A Balaton környékének archaeológiája*. Budapest 1920.
- LIPP 1884 Lipp V.: *A keszthelyi sírmezők*. Budapest 1884.
- LIPP 1886 Lipp V.: *A fenékpusztai sírmező*. ArchKözl 14 (1886) 137–159.
- LOHE 1994 Lohe, K. v. O.: *Eine langobardische S-Fibel von Vörs-Kerékerdő. – Langobard S fibula Vörs-Kerékerdőről*. SMK 10 (1994) 23–35.
- MARTIN 1990 Martin, M.: *Awarische und germanische Funde in Männergräbern von Linz-Zizlau und Környe. Ein Beitrag zur Chronologie der Awarenzeit*. WMMÉ 15 (1990) 65–90.
- MARTIN 1991 Martin, M.: *Zur frühmittelalterlichen Gürteltracht der Frau in der Burgundia, Francia und Aquitania*. Musée royal de Mariemont 6 (1991) 31–84.
- MARTIN 1995 Martin, M.: *Tradition und Wandel der Fibelgeschmückten frühmittelalterlichen Frauenkleidung*. JRGZM 38-2 (1991) 1995, 629–680.
- MENGARELLI 1902 Mengarelli, R.: *La necropoli barbarica di Castel Trosino*. Monumenti Antichi 12 (1902) 145–386.
- MENGHIN 1983 Menghin, W.: *Gotische und langobardische Funde aus Italien*. Nürnberg 1983.
- MENIS 1990 Menis, G. C. (Red.): *I Longobardi*. Milano 1990.
- MENKE 1990 Menke, M.: *Zu den Fibeln der Awarenzeit aus Keszthely*. WMMÉ 15 (1990) 187–214.
- MRT 1966 Bakay K. – Kalicz N. – Sági K.: *Magyarország régészeti topográfiája I. A keszthelyi és tapolcai járás*. Budapest 1966.
- MRT 1986 Dinnyés I. – Kövári K. – Lovag Zs. – Tettamanti S. – Topál J. – Torma I.: *Magyarország régészeti topográfiája 7. A budai és szentendrei járás*. Budapest 1986.
- MUTINELLI 1961 Mutinelli, C.: *Das langobardische Gräberfeld von S. Stefano in Pertica in Cividale*. JRGZM 8 (1961) 139–156.
- MÜLLER 1992 Müller, R.: *Neue archäologische Funde der Keszthely-Kultur*. In: *Awarenforschungen I*. Hrg.: Daim, F. Wien 1992, 251–308.
- MÜLLER 1996 Müller, R.: *Die Keszthely-Kultur*. In: *Reitervölker aus Osten. Hunnen + Awaren*. Hrg.: Daim, F. Eisenstadt 1996, 265–274.
- MÜLLER 1996a Müller R.: *Keszthely-kultúra*. In: *Évezredek üzenete a láp világából (Régészeti kutatások a Kis-Balaton területén 1979–1992)*. Szerk.: Költő L. – Vándor L. Kaposvár–Zalaegerszeg 1996, 98–102.
- PASQUI–PARIBENI 1918 Pasqui, A. – Paribeni, R.: *Necropoli barbarica di Nocera Umbra*. Monumenti Antichi 15 (1918) 137–362.
- PEKÁRY 1955 Pekáry T.: *Későrómai stírok Fenékpusztán. – Spätromische Gräber in Fenékpusztá*. ArchÉrt 82 (1955) 19–29.
- PERÉMI 1991 Perémi Á.: *A lesencetomaj-piroskereszt Keszthely-kultúrák temető (Előzetes jelentés). – Ein Gräberfeld der Keszthely-Kultur von Lesencetomaj-Piroskereszt (Vorbericht)*. MFMÉ 1984–1985:2 (1991) 155–170.

- PERÉMI 1991a Perémi Á.: *Lesencetomaj. Válogatás a lesencetomaji későnépvándorlaskori temető (Kr. u. VI–VIII. század) régészeti leletanyagából. – Auslese aus dem archäologischen Fundmaterial des Friedhofs in Lesencetomaj. Aus der späten Zeit der Völkerwanderung (6–8. Jahrhundert n. Ch.)*. Tapolca 1991.
- RHÉ–FETTICH 1931 Rhé, Gy. – Fettich, N.: *Jutas und Öskü. Zwei Gräberfelder aus der Völkerwanderungszeit in Ungarn*. Prag 1931.
- ROTH 1973 Roth, H.: *Die Ornamentik der Langobarden in Italien. Eine Untersuchung zur Stielentwicklung anhand der Grabfunde*. Bonn 1973.
- ROTLI 1977 Rotli, M.: *La necropoli longobarda di Benevento*. Napoli 1977.
- SÁGI 1964 Sági, K.: *Das langobardische Gräberfeld von Vörs*. Acta ArchHung 16 (1964) 359–408.
- SÁGI 1970 Sági, K.: *Das Problem der pannonischen Romanisation im Spiegel der völkerwanderungszeitlichen Geschichte von Fenékpusztá*. Acta Antiqua 18 (1970) 147–196.
- SÁGI 1989 Sági K.: *Adatok a fenékpusztai erőd történetéhez. – Über die Geschichte der Festung in Fenékpusztá*. TVMK 1 (1989) 261–317.
- SÁGI 1991 Sági K.: *Egy VI. századi keszthelyi temető és mondanivalója a „Keszthely kultúra” etnikumának szempontjából. – Keszthelyer Friedhof aus dem 6. Jahrhundert und dessen Bedeutung bezüglich des Ethnikums des „Keszthelyer Kultur”*. TVMK 2 (1991) 113–141.
- SÓTÉR 1893 Sótér Á.: *Népvándorlaskori sírmező a bezenyei papréti birtokon Mosonmegyében*. ArchÉrt 13 (1893) 210–222.
- STADLER 1979 Stadler, P.: *Das langobardische Gräberfeld von Mödling*. ArchAust 63 (1979) 31–47.
- STARE 1980 Stare, V.: *Kranj. Nekropola iz časa preseljevanja ljudštev*. Ljubjana 1980.
- STRAUB 1999 Straub P.: *A Keszthely-kultúra kronológiai és etnikai hátterének újabb alternatívája. – Die neuere Alternative des chronologischen und ethnischen Hintergrundes der Keszthely-Kultur*. ZM-9 (1999)
- STRAUB s. a. Straub P.: *Bemerkungen zur Bestimmung des Jankovich-Goldstückes. – Észrevételek a Jankovich aranyak meghatározásához*. ComArchHung (1999) s. a.
- TITOV–ERDÉLYI 1980 Titov, V. S. – Erdélyi, I.: *Pervye itogi raskopok Vengero-Sovetskoj ekspedicii na territorii VNR. – The first results of the Hungarian-Soviet expedition in Hungary*. SA 1980, 130–146.
- TÓTH 1995 Tóth E.: *A kismárkfyai ezüsttálka. – Das Silberschüsselchen von Kismárkfa*. ComArchHung (1994–1995) 1995, 117–151.
- WERNER 1962 Werner, J.: *Die Langobarden in Pannonien. Beiträge zur Kenntnis der langobardischen Bodenfunde vor 568*. München 1962.
- ZELLER 1974 Zeller, G.: *Zum Wandel der Frauentracht vom 6–7. Jahrhundert in Austrasien*. In: Festschrift Joachim Werner II. Hrg.: Kossack, G. – Ulbert, G. München 1974, 381–385.

Leőhely	Publikáció				
		Frank korongbróss / db	Egyéb korongfibula / db	S- és madárfibula / db	Nagyfibula / db
Bezenye 8. sír	Sótér 1893, 212	2			2
Gyirmót 31. sír	publikálatlan	2			
Kajdacs 2. sír	Bóna 1988, 279	1		1	2
Kápolnásnyék 1. sír	Bóna 1971, 235	2			
Kranj 207. sír	Stare 1980, Taf. 68, 6–7	1		1	
Mohács 2. sír	Kiss–Nemeskéri 1965, Abb. 8		2	2	2
Mödling 2. sír	Stadler 1979, Abb.	2			
Szentendre 29. sír	Bóna 1971a, Abb. 14	2			2
Szentendre 53. sír	Bóna 1971a, Abb. 13	2			2
Várpalota 5. sír	Bóna 1956, Taf. XXVIII	2			2

1. táblázat

## Ein neuer Beitrag zum Ursprung der Keszthely-Kultur anhand eines Grabes von Fenékpuzta

1980. in der letzten Saison der ungarisch-sowjetischen Plangrabung der Festung von Fenékpuzta legte Endre Tóth an der südwestlichen Eckbastei zwei Gräber frei. Die Bestattungen gehören zu dem Gräberfeld, welches von Vilmos Lipp 1883 und 1885 erschlossen wurde (LIPP 1886) und aus dem bis 1971 mehreren hundert Gräber bekannt wurden (KUZSINSZKY 1920, 70; SÁGI 1970, 161; MÜLLER 1992). Die im Jahre 1980 vorgekommenen Gräber gehören zum nordwestlichen Randgebiet des, westlich des südlichen Tores der Festung von Károly Sági von 1963 mit 99 Gräbern freigelegten Gräberfelddetails. Das Grab 1 war vollkommen leer. Es wurde da auch mit der Freilegung des Grabes 2 begonnen, aber es war so tief, daß man damit aufhörte. Im W-O-orientierten, 310 cm tiefen Grab war ein junges Mädchen im Sarg bestattet worden, die Mehrheit die Knochen in der Erde vollkommen vermoderten (*Abb. 1, 1-3*).

In diesem ungestörten Grab kamen Kalksteinperlen (*Abb. 2, 1; Abb. 3, 1*), 40 Glasperlen von verschiedener Farbe und Größe (*Abb. 2, 2; Abb. 3, 2*), eine bronzene Gürtelschnalle mit Schilddorn (*Abb. 2, 3; Abb. 3, 3*), eine silberne Scheibenfibel mit punziertem Muster (*Abb. 2, 4; Abb. 3, 4*) und die oxidierten Stücke eines Kettenpanzers (*Abb. 2, 5; Abb. 3, 5*) vor.

Mit Ausnahme der Perlen zeigen die Funde – im Gegensatz zu den bis dahin bekannten Bestattungen der Keszthely-Kultur – Beziehungen scheinbar eher mit dem pannonischen Material der Langobarden. Die Schilddornkonstruktion der Schnalle ist bei den Germanen kennzeichnend, und auch das punzierte Muster der Scheibenfibel erinnert an die punzierten bzw. gestempelten Muster der langobardischen Schmucksachen und Gefäße. Besonders beachtenswert ist die auffallend große Tiefe des Grabes, was man in Pannonien für ein gemeinkundiges langobardisches Kennzeichen hält.

Mehrere Argumente sprechen aber gegen die Bestimmung dieses Grabes als eine langobardische Bestattung aus der Zeit vor 568. Unter den, an der südlichen Festungsmauer bis dahin freigelegten mehreren hundert Bestattungen gibt es nämlich kein einziges Grab mit langobardischem Fundmaterial,

welches ganz sicher vor 568 datiert werden könnte. Außerdem sind nicht mehr als nur zwei Keramikbruchstücke mit gestempeltem Muster im Fundmaterial der Festung von Fenékpuzta bekannt. (SÁGI 1989, 298–299), und aufgrund dessen ist es zweifelhaft, ob man nach dem Abzug der Goten mit der tatsächlichen langobardischen Besetzung der Festung rechnen kann. Die Tatsache, wonach dieses Grab als eine weitere Bestattung der Keszthely-Kultur bewertet werden könnte, steht mit der Tiefe des Grabes nicht im Gegensatz: Im Kommunalfriedhof von Keszthely sind nämlich mehrere Gräber mit einer Tiefe von mehr als 3 m bekannt, und das Vermodern der Knochen ist gemeinkundig eine allgemeine Erscheinung bei den Bestattungen dieser Kultur.

Unter dem Begriff "Keszthely-Kultur" verstehen die Forscher seit Jahrzehnten einen, sich am Plattensee verbreiteten Fundkreis mit geschlossenen Körbchenohrringen, Scheibenfibeln, Stylusnadeln und Armbändern mit Schlangenkopf (KOVRIK 1958, 68). Im Fundinventar des Grabes von Fenékpuzta fehlen die oben erwähnten Funde, aber außerdem haben die für die kulturelle und chronologische Analyse des Grabes am besten geeignete Schnalle und Scheibenfibel im transdanubischen Material keine Analogien. Die Schnalle von viereckigem Körper und ovalem Schnallenring, ferner mit Schilddorn hat eine gemischte Form. Der Schnallenkörper und der Ring erinnern an die Hunnenzeit, während die Konstruktion mit Schilddorn ist von der zweiten Hälfte des 6. Jahrhundert allgemein. Als Gürtelschnalle hat diese Schnalle in Pannonien keine Analogie, aber auch unter den Funden der slowenischen und norditalischen Gräberfelder ist es schwer, Entsprechungen zu finden.

Die Zugehörigkeit des Grabes zu der Keszthely-Kultur kann besonders mit Hilfe der Scheibenfibel nachgewiesen werden. Die nord und mittelitalischen Funde, mit deren Hilfe man die ethnische und chronologische Lage der Scheibenfibel klären konnte, dienen als neue Beweise für die angenommenen italischen langobardischen archäologischen Beziehungen der Keszthely-Kultur (BÓNA 1963, 62–64; STRAUB im Druck). Obwohl die Fibel eine genaue



Entsprechung weder in dem langobardischen Fundmaterial vor 568 noch in dem der Keszthely-Kultur hat, kann diese von drei Gesichtspunkten aus zur Deutung des behandelten Grabes beitragen.

Von den Langobarden wurden nicht nur die S- und vogelförmigen Fibeln der merowingischen Sitte entsprechend paarweise getragen, sondern auch die, zum Kreis der Kleinfibeln gehörenden, als fränkische oder alemannische Importstücke geltenden Broschen (Tabelle 1). Der Durchschnitt der, von der Rheingegend stammenden silbernen Scheibenfibeln schwankt zwischen 2,5 und 3 cm. Der Größe nach gilt also auch das Exemplar von Fenékpusztá mit ihrem Durchschnitt von 2,3 cm als eine ähnliche Kleinfibel. Aufgrund der, aus der ersten Hälfte des 6. Jahrhunderts stammenden, bis dahin veröffentlichten ungestörten Gräber paßt es aber zur Tracht der langobardischen Frauen vor 568 nicht. Wie die unpaarigen Kleinfibeln im Horreum-Gräberfeld (STRAUB im Druck), repräsentiert auch diese Scheibenfibel den Modewechsel der Germanen an der Wende des 6. und 7. Jahrhunderts, der auf mediterranen Einfluß zur Folge hatte, daß die Germanen ihre Tracht nicht mehr mit vier Fibeln, sondern mit einer einzigen Kleinfibel zu versehen begannen (ZELLER 1974, 384; MARTIN 1995, 633–638). Das bezieht sich auch auf die italischen Langobarden. Insofern also Kleinfibeln in den nicht ausgeraubten Gräbern der Keszthely-Kultur einsam, oder nicht als Glieder eines Paares, ohne Großfibeln vorkommen, weisen sie nicht auf die langobardische Zeit, sondern auf den Anfang des 7. Jahrhunderts hin. Dafür gibt es Beweise noch in sechs Fällen (Abb. 4, 1–8).

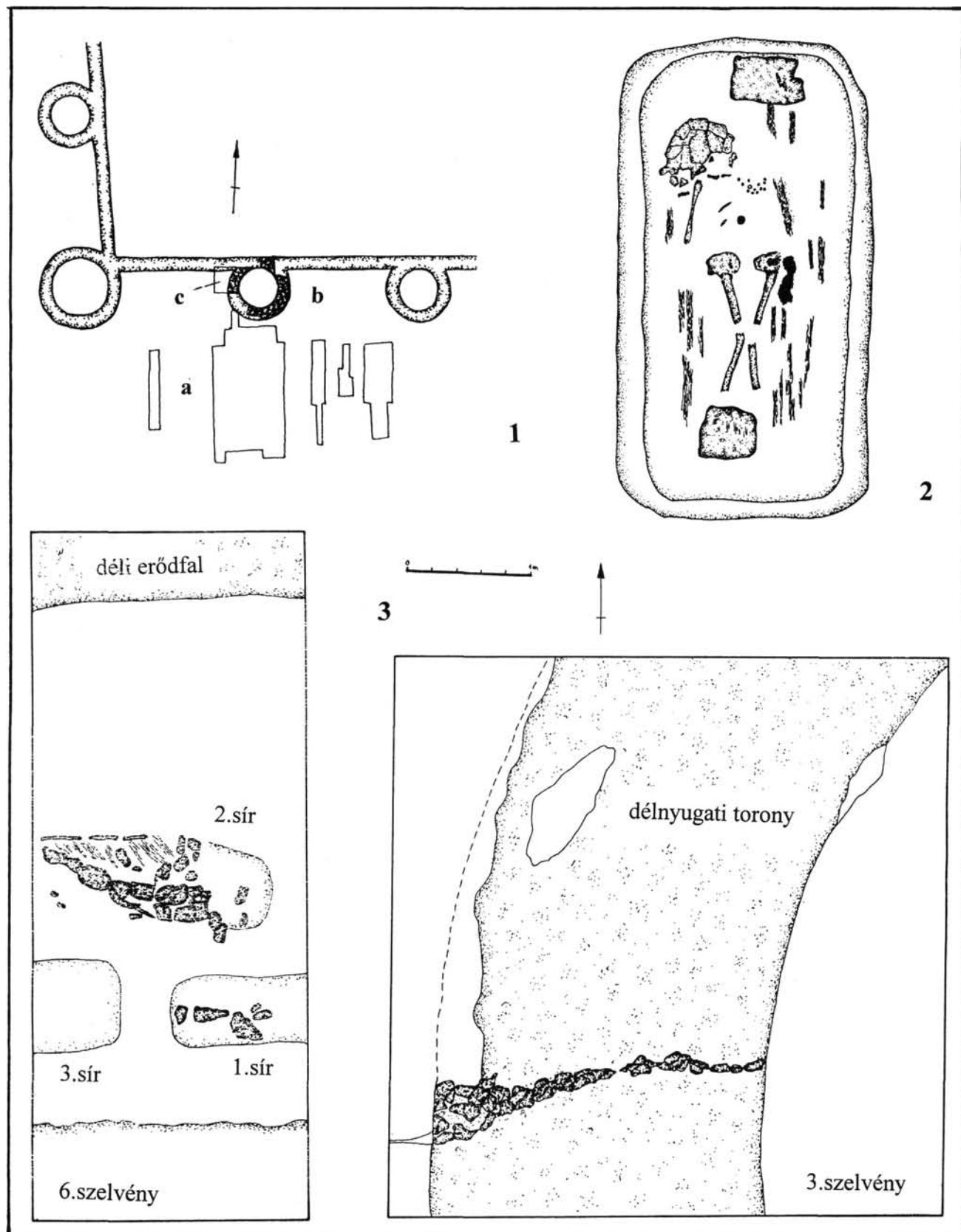
Nicht nur die Tragungsweise der Fibel, sondern auch ihre Verzierung spricht dagegen, daß man sie in Pannonien erzeugt haben dürfte. Das mit drei Kreisen ausgefüllte Dreieck als ein gestempeltes oder punziertes Muster hat viele Varianten in der germanischen Kunst vom 3. bis 7. Jahrhundert. Es scheint aber, daß die Entsprechungen der Verzierung der Fibel von Fenékpusztá weder von den langobardischen Töpfern noch von den Goldschmieden vor 568 angewandt wurden. Analoge Verzierungen waren aber in Nord- und Mittelitalien beliebt, wo sie auf zahlreichen Gegenstandstypen auftauchen.

Die besten formalen Analogien der Scheibenfibel

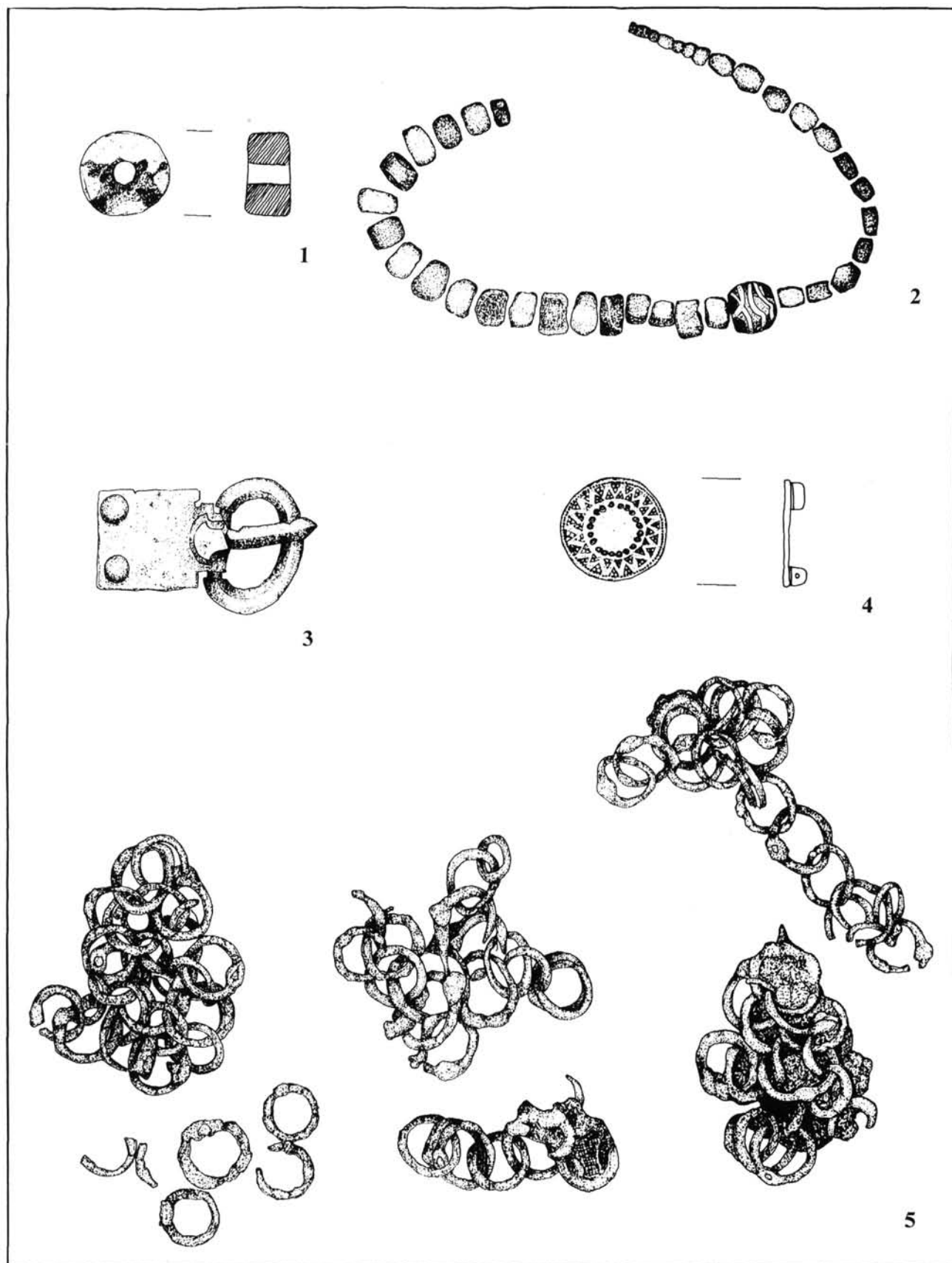
sind in italischen Gräberfeldern bekannt (Abb. 4, 9–11). Die Datierung der bronzenen Exemplare von Ibligo-Invillino (BROZZI 1989, Tav. 8, 12) und vermutlich auch die von Enguiso (MENIS 1990, Fig. II, 31) ist problematisch. Diese können sogar dem ärmlichen archäologischen Fundmaterial der kontinuierlichen römischen Bevölkerung vor dem Auftauchen der Langobarden zugeordnet werden. Sowohl die im Gräberfeld von Romans d'Isonzo im Grab 78 vorgekommene Bronzefibel (GIOVANNINI 1990, Tav. XXII, 5) und das im Grab des Gräberfeldes von Testona gefundene ähnliche Exemplar (FUCHS-WERNER 1950, Taf. 37, C11) als auch die, in einer der im vorigen Jahrhundert freigelegten Bestattungen des Gräberfeldes von Cividale zum Vorschein gekommene silbervergoldete Scheibenfibel (BIERBRAUER 1986, Fig. 6) werden von den italienischen und deutschen Archäologen eindeutig an den Anfang des 7. Jahrhunderts datiert.

Aufgrund ihrer Analogien erweitert die als eine Kleinfibel geltende Scheibenfibel von Fenékpusztá das Fundmaterial der Keszthely-Kultur mit einem neuen Fund, welcher ganz sicher für ein aus Italien nach Transdanubien zurückgelangtes Stück gehalten werden kann. Die Analogien dieser Fibel unterstützen schön die auf geschichtlichem und archäologischem Grund schon lange aufgetauchte, aber bis in die Einzelheiten nicht ausgearbeitete Vorstellung, wonach man unter den Komponenten dieser Kultur mit einer, von den Awaren im Jahre 610 und 611 übersiedelten langobardischen Bevölkerung rechnen muß. Die neu übersiedelten Germanen ließen sich in der Nähe des Plattensees mit ihren, aus Italien mitgebrachten Schmucksachen bestatten. Diese wurden überwiegend von den Mitgliedern der ersten zwei Generationen getragen. Die auch das Ganze der Keszthely-Kultur betrachtet als auffallende Einzelfunde geltenden Beigaben des Grabes von Fenékpusztá weisen auf eine sehr frühe, höchstwahrscheinlich aus dem ersten Jahrzehnt des 7. Jahrhunderts stammende Bestattung dieser Kultur hin. Die junge Frau brachte die Fibel und Schnalle von ihrem vorigen Siedlungsgebiet mit; Gegenstände solchen Typs wurden in Transdanubien nicht mehr hergestellt.

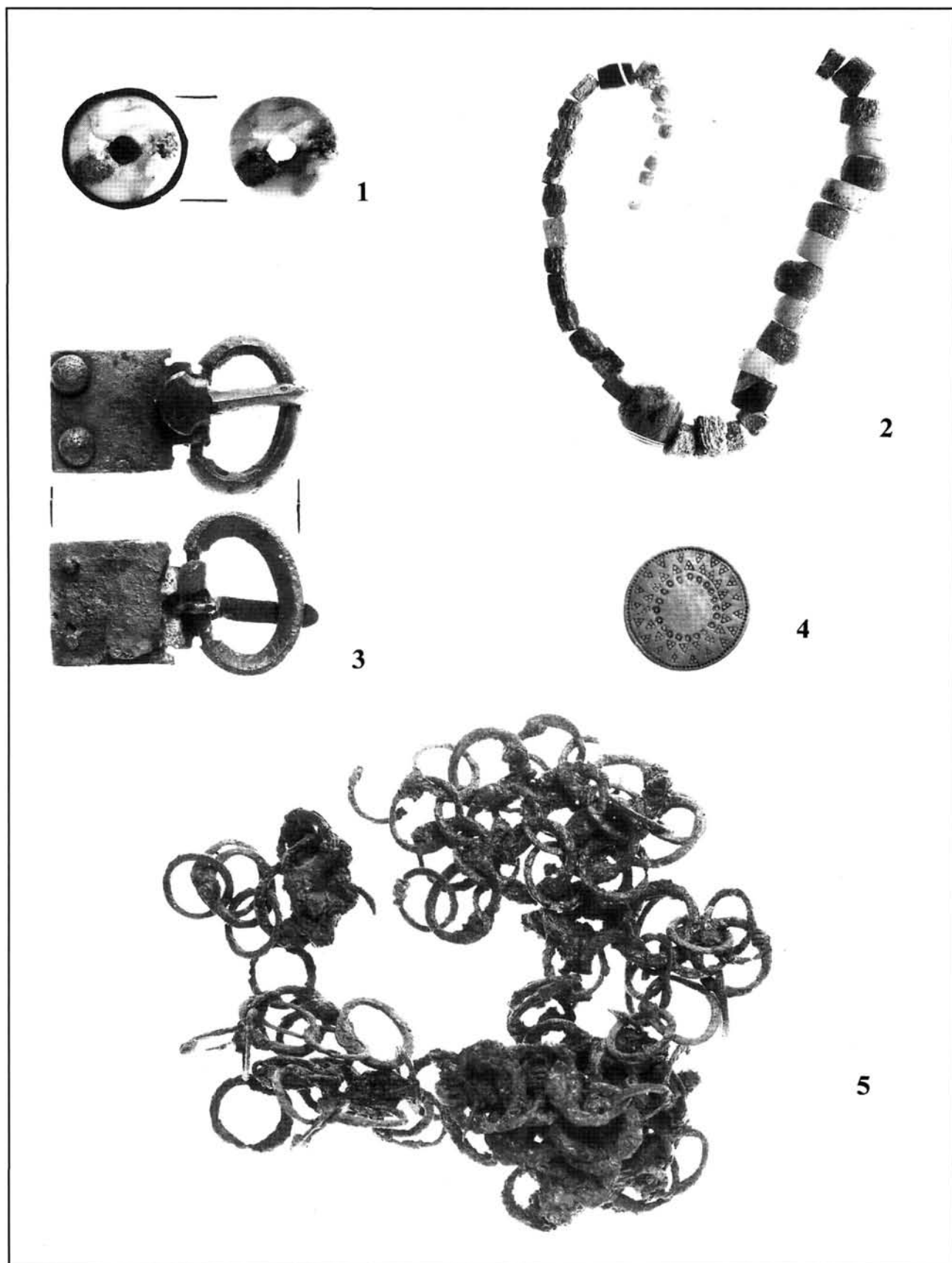
Übersetzt von Katalin H. Simon



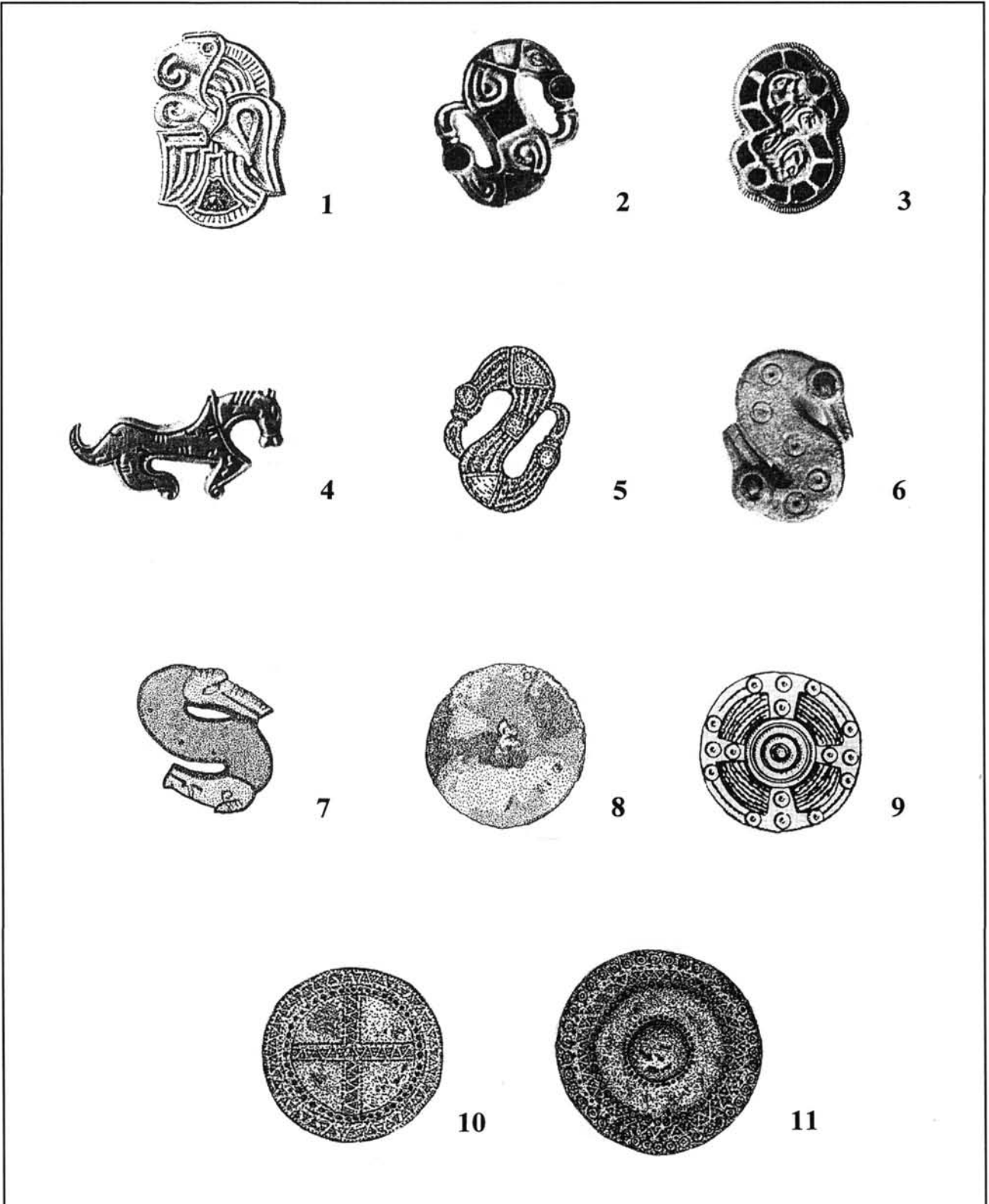
I. kép: 1: Keszthely-Fenekpuszta, a déli erődfal előtti temető részlete. a: A Sági Károly által feltárt rész (1963–1967), b: Erdélyi István ásatása (1976), c: Tóth Endre ásatása során feltárt terület (1980)  
2: Fenékpuzta-déli erődfal, 1980/2. sír, 3: A sírok előkerülésének helye



2. kép: Fenékpusztá-déli erődfal, 1980/2. sír leletanyaga



3. kép: Fenékpusztá-déli erődfal, 1980/2. sír leletanyaga



4. kép: 1–8: Keszthely-kultúrák temetkezések kisfibulái. 1: Fenékpusztá-Horreum 4. sír; 2: Fenékpusztá-Horreum 11. sír; 3: Fenékpusztá-Horreum 17. sír; 4: Fenékpusztá-Horreum 17. sír; 5: Fenékpusztá-Horreum 32. sír; 6: Fenékpusztá-déli erőd fal; 7: Lesencetomaj-Piroskereszt 82. sír; 8: Lesencetomaj-Piroskereszt 82. sír  
9–11: A fenékpusztai korongfibula poncolt, pecsételt mintájú langobard analógiái. (9: Romans d' Isonzo 78. sír; 10: Cividale; 11: Testona)

