

P. Barna Judit:

## A lengyeli kultúra tömegsírja Esztergályhorvátiban

### I. A leletmentés története

1994. szeptember 7-én két nyomozótiszt emberi csontokat hozott be a keszthelyi Balatoni Múzeumba, s kérték, hogy állapítsuk meg a korukat. A csontok egy építkezés során, alapárok ásásakor kerültek elő. A csontokról első ránézésre nyilvánvaló volt, hogy nem jelenkoriak, ezért még aznap délután kimentünk az építkezés helyszínére. Ezt indokolta az is, hogy a csontok nem egyetlen vázhoz tartoztak, így valószínűnek tűnt, hogy több temetkezést is megbolygattak.

A lelőhely Esztergályhorvátiban (1. kép 2.), az Arany János u. 42-ben, Kiss István telkén fekszik.<sup>1</sup> A tulajdonos Kiss István elmondása szerint a csontok megtalálási helyén egy vályogfalú istálló állt, melyet az éppen épülő ház miatt bontottak le. Az istálló lebontása után kb. 0,5 m mélységig dózerral letolták a törmelékét és a földet a felszínről, majd innen még kb. 1,0 m mélyen ásták le a 0,5 m széles alapárkot. A csontokat az alapárok alsó harmadában találták meg.

A leletmentés során az objektum feltárását nagyon megnehezítette, hogy munkánkkal az építkezés üteméhez kellett igazodnunk. Az őszi esőzések beálltától tartva, s mivel a munka előrehaladott stádiumban volt, az építkezők nem voltak hajlandóak a leletmentés miatt leállítani vagy késleltetni az alapozást. Ezért nem tudtuk az egyes csontvázakat a teljes felületen lefelé haladva bontani, hanem először a legveszélyeztetettebb helyeken, vagyis az alapárok vonalában és a gödör Ny-i felében kellett felszednünk a csontokat. A gödör két felét az építkezők aztán zsaluval leválasztották az árokról, amit rögtön le is betonoztak (5. kép). A zsalu kitámasztása céljából a gödör Ny-i felét feltöltötték földdel.

### II. A lelőhely leírása

Esztergályhorvát Zala megyében, a Kis-Balatontól ÉNy-ra, az Alsó-Zala-Völgy legdélibb részén fekszik, a Zalaapáti- és Zalavári-hát közötti É-D-i irányú szerkezeti árokban kialakult eróziós völgyben (1. Kép 1.). Az Alsó-Zala-Völgy legdélibb része, így Esztergályhorvát területa is, a Kis-Balaton tartozékaként az óholocénban rossz lefolyású, mocsaras, zsombékos, tőzeglápos süllyedékké alakult.<sup>2</sup>

A lelőhely közvetlen környezete az említett telek hátsó része, a gazdasági udvar (1. Kép 3.). Korábban itt állt az istálló, amely a még most is meglévő, szintén vályog lakóépület nyugati végéhez csatlakozott. Az objektum a két épület, tehát az istálló és a lakóház közös falánál, illetve kb. 1 m-rel az alatt feküdt. Ez számunkra azért fontos és egyben sajnálatos tény, mert az objektum keleti vége benyúlik a lakóház alá, ezért azt nem tudtuk feltárni. A feltáratlan rész minimálisan is 1,8 x 0,5 m területűnek becsülhető.

### III. Az objektum leírása

A sírgödör alakja egy lekerekített sarkú négyzethez hasonlítható, mely lefelé némileg bővült. Az alapárok É-D-i irányban két részre vágta a gödröt, melyek közül az ároktól Ny-ra eső rész valamivel kisebb volt, mint a K-i. A gödör szélessége 1,80 m, É-D irányú hossza az árok vonalában ugyanennyi volt, de K-i végén ennél még legalább 0,5 m-rel tovább terjed. Fala egyenes, átlagos mélysége 1,30–1,40 m volt (2. kép 2.).

A már ledózerolt felszíntől mérve 30–60 cm mélyen vörös színű, erősen átégett agyagréteg jelentkezett, mely a gödör száját teljesen lefedte (2. Kép 1.). Az égésréteg összefüggő lehetett, de az árokásás során ezt is megbolygatták (ezért kerülhettek elő az első csontok). A munkások nem figyeltek fel az égett felületre, amikor áttörték.

Az edények és a kerámia töredékek közvetlenül ezen a részben megbolygatott égett rétegen feküdtek, így lehet, hogy az edények hiányzó részeit is a munkások semmisítették meg. Az égés feletti betöltésből, az ároktól keletre eső részről származnak az őrlőkövek, néhány kalcinált csontdarab, valamint kevés paticsötredék. Egy nagyobb paticson áglyenomat látszik. A leletanyag a lengyeli kultúra tipikus formáit mutatja.

A tömegsír feltárt része a szó szoros értelmében tömve volt emberi csontvázakkal és vázrészekkel, melyek 25–30 egyénhez tartoztak és teljesen kitöltötték a sírgödröt (7–8. kép). Annak, hogy a vázak számát csak utólagosan, az antropológiai vizsgálat tudta meghatározni, két fő oka van: az egyik, hogy a leletmentés már részletezett körülményei miatt nem állt módunkban az egyes vázakat teljes egészében, egymás után, egy-egy

szintben kibontani. Ebből kifolyólag a vázak elkülönítését sem tudtuk minden esetben megoldani. A másik ok pedig az, hogy a lágy részek elbomlása után a gödörbe dobált halottak csontjai egymásra zuhantak, s ezáltal megbomlott anatómiai sorrendjük. Pl. a medencelapátok közt talált koponya nyilván nem eredeti helyén került elő, hanem valamivel feljebből zuhanhatott le. Ily módon minden külső bolygatás nélkül is keveredtek az egyes vázakhoz tartozó csontok, s soknak a hovatarozását már a helyszínen sem lehetett eldönteni. Ezen kívül a csontok további elmozdulását eredményezhették még különböző állatjársások is.

Amennyire módunk volt megfigyelni, a legtöbb víz Ny–K-i, ill. K–Ny-i irányban feküdt. Némelyik erősen zsugorítva, mások egyenes testtartással feküdtek a sírgödörben, többnyire hason. Az egyik halott hátával a gödör Ny-i falának támaszkodott. Két esetben is megfigyeltük az ún. béka testtartást. Egy hason fekvő csontváz karjai könyékben behajlítva, a hátán feküdtek, határozottan azt a benyomást keltve, hogy a karok hátra voltak kötve (9. kép).

#### IV. A leletanyag

##### IV.1. Mellékletek

###### Kerámia

1. Egy nagy méretű, tölcséres nyakú amphora töredéke (3. Kép 1.). Halvány téglaszínű, vékony falú, egyenes peremű GyN.: 94.1.1.).<sup>3</sup>  
Sz.átm. = 11,5 cm

2. Kis méretű, festett csótalpas edény töredéke (3. kép 4.) A rövid, kissé harangos csótalpat íveltlen találkozik a tálrésszel, amely azonban letörött. A csótalpat kívülről-belső felületén vörös festés borította. A csótalpon a vörös alapon sárgával festett minta látható. A csótalpat tetején két vékony, sárga vonaldísz fut körbe. Ezekről feljebb festés nyoma nem látszik az edényen. Lejjebb, a csótalpat közepes magasságán szintén kettős vonaldísz látható. A vonaldíszek között, valamint alatt egymás alá rendezett, fűzészerűen sárga pöttyök helyezkednek el. Összesen 8 db pötty ismerhető fel (GyN.: 94.1.2.).

mérhető M. = 6,3 cm

3. Kis méretű, festett palack, pereme és nyaka törött (3. Kép 3). Fekete színű, vékony falú. Pereme elkeskenyedő és kihajlik. A hosszú nyak tagoltan illeszkedik a testhez. Az edény nyaka tölcséres, a perem alatt és a nyak alsó harmadán festett, vörös vonalak futnak körbe. A palack alteste bikónikus, hasvonalán szimmetrikusan elhelyezett 4 kis bütyökkel. A bütykök két oldalról ellapítottak, erősen kiugróak és mindegyik körül foltoszerű vörös festés nyoma látszik. A bütyköket a hasvonal alatt

és fölött ívelt, szintén vörössel festett vonalak kötik össze (GyN.: 94.1.3.).

M. = 10,6 cm

Sz.átm. = 4,0 cm

F.átm. = 2,4 cm

4. Enyhén S-profilú mély tál töredéke (3. Kép 2.). Sárga-szürke foltos, vékony falú, pereme enyhén kihajló, fenéke hiányzik (GyN.: 94.1.4.).

mérhető M. = 10,0 cm

Sz.átm. = 18,6 cm

5. Vörös festéssel díszített, tagolt testű edényke töredékei (3. Kép 5.). Csak oldaltöredékek maradtak meg, így nem állapítható meg, hogy két vagy három részes volt-e.<sup>4</sup> Bikónikus formája felismerhető. Törésvonalán valószínűleg 4 laposabb bütyök volt (ezekből három maradt meg). A vörös festés az edény vállát díszítette, pontosan nem rekonstruálható geometriai mintákba rendezve (GyN.: 94.1.5./a–f.).

6. Vörös, barna és fekete színű, jellegtelen, durva, apró cseréptörmelékek (GyN.: 94.1.8./a–e.).

###### Köszközők

1. 1 db háromszög átmetszetű, egy élű, mindkét végén csonka tűzkő-mikrolit (3. kép 6.). (GyN.: 94.1.6.).

H. = 1,8 cm

Sz. = 1,0 cm

2. 2 db örlőkő töredék, permi vörös homokkőből (GyN.: 94.1.7./a–b.).

##### IV.2. Az embertani vizsgálat eredménye

A leletanyag antropológiai vizsgálatát K. Zoffmann Zsuzsanna (MNM) végezte el, előzetes jelentése szerint a vizsgálat a következő eredményeket hozta:

A tömegsírban származó embertani leletek igen rossz megtartásúak, a csontok vízkövesek és vetemedettek. A gödör jelenkori bolygatása, valamint csak részleges feltártsága miatt a vázak hiányosak, másfelől az antropológus nélküli gyorsított ütemű régészeti feltárás a csontok keveredését eredményezte. Az azonos vázhoz tartozó csontok beazonosítása utólag sok esetben – a vázak hiányossága folytán – nem volt egyértelműen elvégezhető.

A gödör fölött húzódó égett réteg nagy hőfokú tűzről tanúskodik, ennek hatása a felső rétegben lévő csontokon is megfigyelhető. Az égett réteggel érintkező csontvázak, koponyák néhány csontja feketére, egy esetben kékes-feketére égett.

A leletanyag az embertani vizsgálat szerint mintegy 25–30 ember maradványát képezi, a pontos számot nem lehet megállapítani. Az eltemetettek minden valószínűség szerint férfiak voltak, köztük 16 éven felüli juvenilisek, valamint adultus és maturus korcsoportba tartozó egyének találhatók. Az idősebbek gerincoszlopán néhány esetben mozgáskorlátozással járó spondylosis el-

változás figyelhető meg.

A gödörbe bedobált férfiak halálára vonatkozóan – már csak a leletanyag töredékessége miatt is – nehezen lehet érdemben nyilatkozni. Az egyetlen aránylag épen maradt koponyán, halált is okozható és a gyógyulás minden nyomát nélkülöző, ütéstől származó sérülés látható, két másik, de kevésbé erőteljes ütésnyom mellett. Az ütésnyomok valamilyen éles, 30 mm széles fegyvertől származhattak. Egy másik koponya töredékén előforduló ütésnyom sérülést (?) leszámítva, más, halálokkal kapcsolatba hozható nyom nem volt észlelhető. A leletanyag igen nagyfokú fragmentáltsága azonban az ilyen irányú megfigyeléseket eleve erősen korlátozza.

### V. A lelet kronológiai helyzete

Ismerve a lengyeli kultúra eddig feltárt temetkezéseit, a tömegsír előkerülése és a lengyeli kultúra időszakára való keltezése legalábbis meglepő. Az objektum belső rétegződése azonban nem hagy kétséget a keletkezés alapjául szolgáló kerámiák és a csontvázak összetartozásáról. A kerámiák nem egyszerűen az égett réteg fölött, hanem közvetlenül azon fektüdtek, a csontok pedig közvetlenül ez alatt: a legfelső rétegben (6. kép) fekvő csontok egy részén az égés nyoma jól látható. Jól lehet a csontok a kerámiák alatt voltak, a fentiek alapján a mellékletek, az égett réteg és a csontok összetartozása számunkra vitathatatlan. (Az objektum keltezéséhez további támpontot szolgáltathatnak majd a C-14-es adatok, ill. a részletes antropológiai vizsgálatok.<sup>5</sup>)

Az objektumban lelt kerámiák jól kelteznek a tömegsírt. Ezek alapján a lengyeli kultúra kialakuló fázisára, a Protolengyel-horizont idejére tehető a temetkezés ideje. A kerámiáknak közeli, jó párhuzamai vannak a Séről és a Lužianky-ból származó leletanyagokban, mely lelőhelyek anyaga a Protolengyel-horizontot képviseli. (Séről: KALICZ-KÁROLYI 1976; 1977a; 1978–79; 1979; KALICZ 1983–84.; Lužianky-ról NOVOTNÝ 1962; TOČIK-LICHARDUS 1964; PAVÚK 1981.). Térben is nagyon közeli párhuzamnak tekinthető egy zalavári leletgyűttes, mely szintén ehhez a horizonthoz tartozik (KALICZ 1988b. 115–116, Abb. 6.).

A tömegsírban talált kerámiák közül három volt festett, ezeken a vörös és sárga festés fordult elő. A vörös és sárga szín alkalmazása a jellemző a kialakuló fázisban, s még később, a lengyeli kultúra I. szakaszára is (KALICZ 1983–84.278.; uő. 1985.76; RACZKY 1974. 185; ZALAI-GAÁL 1982a.24). Az edényformák szintén a korai leletgyűtésekből ismertek.

Leleteink közül kettő, a csőtalpas edény és az S-profilú tál a keltező értékű.

A kis méretű csőtalpas edényen a piros és a sárga festés együtt fordul elő. A piros és a sárga szín kombinációja SÉN és Lužiankyban a finom kerámián fordul elő

(KALICZ 1983–84. 278). A festés ebben az időszakban kizárólag karcolás nélkül jellemző (KALICZ 1983–84. 281; PAVÚK 1981.292).

Az S-profilú mély tál párhuzamait közli Kalicz N. és Károlyi M. Séről (KALICZ 1983–84. VI. t./3,5; KALICZ-KÁROLYI 1977. 123. 52.t./5). Ugyanígy formájú az egyik zalavári tál is (KALICZ 1988b. Abb. 6.2). Ez az edényforma a Protolengyel-horizontban jellemző, később eltűnik és helyette ebben a kategóriában az éles profilú, háromrészes edény lesz a jellemző (KALICZ 1983–84. 281).

A kis palackot piros festéssel díszítették. A piros festés alkalmazása az egész Protolengyel-horizontban (Sétől Unterwöblingig) egységesen megvan, a finom kerámia díszítésében egyébként is a festés gazdagsága dominál (KALICZ 1983–84.278).

A tagolt testű edényke pontos formáját nem lehet rekonstruálni, hiszen csak az oldalából maradtak meg töredékek. Ezekből azonban látszik, hogy az edény bikónikus testű volt. A töredékeken szintén piros festés figyelhető meg.

A nagy méretű nyaktöredék valószínűleg egy amforából származhat, de a töredék nem elég ahhoz, hogy párhuzamot keressünk hozzá.

### VI. A lelet értékelése

A lengyeli kultúra területéről és időszakából tudomásunk szerint eddig még nem került elő az Esztergályhorvátiban feltárt tömegsírhoz hasonló lelet, annak ellenére, hogy a magyarországi neolitikus kultúrák közül éppen a lengyeli kultúra temetkezési szokásait ismerjük a legjobban (KALICZ 1985.21), s ezek meglehetősen változatos képet mutatnak. A temetkezési szokásokat illetően a kultúra egész területére vonatkozólag nem lehet általánosan érvényes szabályokat megfogalmazni. A középső és a nyugati csoport temetői nem ismertek sem a telepen belül, sem azon kívül. Itt egyedi és feltehetőleg áldozati vagy rituális temetkezésekről tudunk (KALICZ 1985.21; uő. 1988.305).

A Kalicz Nándor által felvázolt elterjedési térkép szerint Esztergályhorvátiban a lengyeli kultúra középső területi csoportjában helyezkedik el (KALICZ 1974.52). Az Esztergályhorvátiban feltárt tömegsír szintén egyedi és különleges jelenség, s bár párhuzamát (még) nem ismerjük, ily módon mégsem „idegen” a helyi és korabeli temetkezési szokásoktól (kulturális besorolása szerintünk egyébként sem lehet kétséges).

A leletgyűttestől szólva – jobb híján – a tömegsír megnevezést használhatjuk. Az a tény, hogy 25–30 egyént együtt, s ráadásul egy ilyen relatívan kis méretű gödörbe temettek el, mindenesetre jogossá teszi ezt a kifejezést.<sup>6</sup>

Már ez a körülmény is eleve kizárja azt a lehetőséget,

hogy leletünket szokványos gödörbe való temetkezés-ként értékeljük. A lelet értelmezése során a szokásostól erősen eltérő volta miatt kultikus, áldozati háttérrel tételhetünk fel (az erre utaló adatokat alább részletezzük).

A kultikus jelenségekre általában érvényes bizonytalanságon és problémás megközelíthetőségen túl még inkább nehezíti a lelet értékelését, hogy a leletegyüttes konkrét formáját (a gödör elrendezését, a vázak számát) tekintve a lengyel kultúrán belül nincs párhuzama. A külső, formai jelleget illetően – konkrétan az eltemetettek számát tekintve – ismert ugyan egy szintén késő neolitikus környezetből származó tömegsír (MÜLLER, D.W. 1994. 80; 133), ez azonban mind térben, mind pedig abszolút időrendi helyzete alapján oly messze esik leletünkötől, hogy nem lehet kapcsolatba hozni vele.<sup>7</sup>

Az Esztergályhorvátiban feltárt tömegsír kevésbé tűnik elszigetelt jelenségnek, ha nem formai jegyeit, hanem rituális jellegét, kultikus háttérrel vizsgáljuk. A lengyel körből már eddig is sok példa ismert kultikus temetkezésekre, emberáldozatokra. Az emberáldozat egy speciális fajtája a koponyakultusz, a koponya- ill. fejtemetkezések. Többek közt a lengyel komplexum ilyen jellegű leleteit is Zalai-Gaál István foglalta össze (ZALAI-GAÁL 1984. 17–19). A zsengeáldozatokkal, termékenységi rítusokkal függhet össze az emberáldozatokhoz kapcsolódó másik leletcsoport, az edénytemetkezések. A Mórág- tűzközdombi leletek kapcsán ezeknek magyarországi, a lengyel kultúrához köthető példáit szintén Zalai-Gaál dolgozta fel (ZALAI-GAÁL 1992). A témához kapcsolódó, talán legspeciálisabb leletcsoporttal, a rituális emberevés lengyel korú leleteivel Ecsedy István foglalkozott (ECSÉDY 1973.). Ismét újabb csoportot alkotnak az emberáldozatokon belül az építési áldozatként eltemetettek (BÁNFFY 1990–91. 225). Sokat idézett példa erre a Veszprém–Felszabadulás úton, egy apszisos ház alapárkában eltemetett gyermek (RACZKY 1974. 186–187; 201). Az ilyen jellegű leletekről szólva a kutatás általában hangsúlyozza az értelmezés nehézségeit; az emberáldozatokkal kapcsolatban pl.: Bánffy Eszter határozottan szkeptikus, szerinte ez a kifejezés már eddig is sok bonyodalmat okozott a szakirodalomban (BÁNFFY 1990–91. 225). Véleménye szerint pl.: a bothrosokban talált emberi csontváz még nem bizonyítja, hogy azt az embert valóban feláldozták, még akkor sem, ha a testnek csak bizonyos részei kerültek az áldozati gödörbe.

Meg kell említenünk két olyan kultikus temetkezést, melyek a fenti csoportok egyikébe sem sorolhatóak be, akár csak az Esztergályhorvátiban feltárt tömegsír. Az általunk áttekintett összes rituális jellegű temetkezés közül ezek hozhatók leginkább kapcsolatba leletünkkel:

a.; Ausztriában, Friebritz lelőhelyről J. Neugebauer közöl egy temetkezést, melyet rituális gyilkossághoz köt (NEUGEBAUER 1984. 178). Egy körárok-rendszer közepén feltárt sírban kettős temetkezést találtak. A hasra

fordított és egymásra fektetett férfi és nő csontvázának helyzete a két egyén erőszakos halálára utalt, csakúgy, mint a melltájékon, a csigolyák közt talált 5 db mikrolit (valószínűleg nyílhegyek). A végtagok helyzete egyértelműen utalt arra, hogy nem szabályos temetkezésről van szó. A sír a lengyel kultúra I. szakaszából való, az az időben nagyon közeli párhuzama az esztergályhorvát temetkezésnek.

b.; Fiatalabb, már a Ludanice-csoport végéről származik az a Bajč-Ragona-i (Szlovákia) sír, melyben hat teljes emberi csontvázat találtak. A kör alakú aknasírban legfelül 9 db kerámia és egy kova nyílhegy volt. Ezt steril barna réteg választotta el a halottaktól, melyek közül kettő a gödör derékmagasságában, négy pedig a gödör fenekén feküdt. A miniatűr jellegű kerámiamedálket a temetkezés rituális jellegét hangsúlyozza. A több eltérés ellenére is azért idézem ezt a példát, mert a sír elrendezésében is közeli az esztergályhorvát sírhoz, és a mellékletek összetétele (több kerámia és egy kova penge) is hasonló. Ráadásul ugyanúgy más leletektől, települési objektumoktól függetlenül találták. A Ludanice csoport a lengyel kultúra festetlen kerámiával jelzett utolsó fokozatait zárja le (LICHARDUS–VLADAR 1964; Pavúk 1981. 294; Točík 1991. 452).

A Dunántúlon a Ludanice-csoporttal egy időben a Balaton-Lasinja kultúra élt (KALICZ 1991. 335), mely kultúra I. fázisából szintén ismerünk egy kultikus temetkezést. Annak ellenére, hogy ez a temetkezés leletünkénél lényegesen későbbi, már rézkori, érdemes megemlíteni, hiszen a Balaton-Lasinja kultúra kultikus élete – az eddigi, bár meglehetősen szórányos adatok tükrében – nem különbözik lényegesen a megelőző lengyel kultúráétól (BÁNFFY 1985. 191; 1990–91. 231). A Balatonmagyaród–Homoki dűlői lelet egy omphaloszos aljú gödör, melynek alján egy gyermek csontváza feküdt, közelében egy talán őrlőkőnek kialakított konglomerátummal. Az őrlőkő rituális összefüggéseiről később lesz szó. A lelet Bánffy Eszter szerint építési áldozatnak tartható (BÁNFFY 1985; 1986; 1990–91. 226–231).

A fenti példákhoz a következő olyan jelenségek kötik az esztergályhorvát tömegsírt, melyek – a már említettek kivételével – a lelet rituális jellegére utalnak:

Talán legszembetűnőbb ezek közül az a tény, hogy az antropológiai vizsgálat eredménye szerint a halottak mind férfiak voltak. Nehéz lenne elképzelni olyan természetes halált, amely egy közösségen belül egyszerre végzett volna 25–30 férfival, míg a nőket és gyermekeket megkímélte.

A gödör száját teljesen lezáró, összefüggő égett réteg néhol 20 cm-es vastagsága hosszantartó, egyszeri tüzelésre enged következtetni. Adott körülmények közt a tüzet áldozati máglyának tarthatjuk, s így az objektumot áldozati gödörnek.

Az egyetlen kis mikrolit töredéket leszámítva semmilyen tárgyat sem mellékeltek közvetlenül a halottak

mellé. A személyes mellékletek hiánya arra utalhat, hogy a temetést végzők számára nem az egyes halottak személye iránti tiszteletadás lehetett a legfőbb szempont. A halottakat együtt temették el, a temetkezésben egyértelműen a kollektív jelleg dominál.

Tekintve, hogy személyes mellékleteket nem adtak a halottak mellé, arra gondolhatunk, hogy az égési réteg fölött talált edények (köztük három festett edény) az áldozati szertartás kellékei lehettek, nem pedig a túlvilági útravalót tették beléjük, hiszen nem egyes, konkrét személyeknek szóltak.

Az őrlőkő töredékek gyakori leletei az áldozati gödörnek, építési áldozatnak tartható leletegyütésekben ugyanúgy, mint más, vértelen áldozatok esetében, s Esztergályhorvátiban is előkerült két töredék (BÁNFFY 1985.191). Az őrlőkő szoros kapcsolatban van a gabonával, a vetőmaggal, amely a neolitikumban a létfenntartás alapja volt. Az áldozat célja a közösség létfenntartásának biztosítása: a gabonával (vagy az azt helyettesítő ember- vagy állatáldozattal) való rituális egyesülés (ECSEDY 1973.279). A legkorábbi görög mítoszokban Déméter, a „Gabonaanya” a termékenység, az élet-halál körforgásának istennője (FRAZER 1965. 261–267). A neolitikum egyik legalapvetőbb kultikus képzetének fontos tárgyi kelléke tehát újabb érv a gödör áldozati jellege mellett. Egy bothrost, mely többek közt őrlőkőtöredéket is tartalmazott, Zalai-Gaál is közöl Mórág–Tűzkődombról (ZALAI-GAÁL 1993.5).

Három esetben figyeltünk meg olyan nyomokat, melyek nagy valószínűséggel erőszakos halált sejtetnek: az egyik hasra fektetett férfi karjait olyan pózban találtuk, mely arra utalt, hogy a két keze szorosan hátra volt kötve. Egy másik halott koponyáján három ütésnyom látszik, ezek közül az egyik átszakította a koponyafalat. Hasonló ütésnyom még egy esetben, egy másik koponyatöredéken is megfigyelhető. Még ha nem is maradt nyoma, nem lehetetlen, hogy a többiek is erőszakos

halált haltak: megfojthatták, leszúrhatták őket. Az erőszakos halálra utaló jelek azért nagyon fontosak, mert az emberáldozat feltételezi a rituális gyilkosságot, szemben az építési áldozattal, melynek során legtöbbször természetes úton elhunyt csecsemőket és kisgyermeket temettek házak alapjába vagy a padló alá (BÁNFFY 1985. 190–191).

Fontosnak tartjuk hangsúlyozni, hogy a sír közvetlen közelében nem találtunk semmilyen települési objektumot. Bár a leletmentés felettébb mostoha körülményei miatt nem volt módunkban a sírgödör környékét is kutatni, szerencsére az épülő ház (a négy oldalfal és a belső osztófalak) alapárkai kutatóárok módjára hálózta be az objektumtól Ny-ra eső területet. Az alapárkokban sehol más objektum nyomát nem találtuk. Ebből kifolyólag teljes biztonsággal lehet állítani, hogy ez esetben nem településgödörbe való utólagos beletemetkezésről és nem is építési áldozatról van szó.

Mindezeket figyelembe véve, összegzőképpen a következőket állapíthatjuk meg: felmerült annak a lehetősége, hogy az esztergályhorvátai tömegsírt egy emberáldozat régészeti emlékének tartsuk. Az emberáldozatnak azonban elengedhetetlen feltétele a rituális gyilkosság, s bár megfigyeltünk néhány erőszakra utaló nyomot leletünkkel kapcsolatban is, ezek száma nagyon kevés s az eltemetettek túlnyomó többségénél nem állapítható meg ilyen. Így az itt eltemetett embereknek a feláldozása sem bizonyítható. A temetkezés kultikus jellegéhez azonban nem férhet kétség, még ha közelebbi megállapításokat nem is tehetünk ezzel kapcsolatban.

E közlemény elsődleges célja a lelet közzététele volt, s bár megpróbálkoztunk a tömegsír egyfajta értékelésével is, ezt az interpretációt nem tekintjük véglegesnek mindaddig, míg további hasonló leletek újabb adatokkal alá nem támasztják. A felmerülő kérdések tisztázását nagyban segítené, ha az objektum keleti végét is feltáratnánk.

#### Irodalom:

- Bánffy 1985: Kultikus rendeltetésű leletegyüttes a Kis-Balaton középső rézkorából. ArchÉrt 112. 1985.187–191  
 Bánffy 1986: A Balaton-Lasinja kultúra kultikus gödre Balatonmagyaródról. Zalai Gyűjtemény 25. 1986. 5–11  
 Bánffy 1990–91: Cult and Archeological Context in Central- and South-Eastern Europe in the Neolithic and the Calcolithic. Anteus 19–20/1990–91 183–249  
 Beier 1984: Die Grab- und Bestattungssitten der Walternienburger und Bernburger Kultur. Halle 1984  
 Ecsedy 1973: A lengyeli kultúra leletei Somogyvárott. SomMK 1.(1973) 277–280

- Frazer 1965: Az Aranyág. Budapest, 1965.  
 Kalicz 1974: Neue Forschungen bezüglich der Lengyel-kultur in Ungarn. Symposium Tesetice-Kyjovice 1974. 51–61  
 Kalicz 1983–84: Übersicht über den Forschungsstand der Entwicklung der Lengyel-Kultur und die ältesten „Wehranlagen” in Ungarn. MÖAG 33–34. 1983–84. 271–292  
 Kalicz 1985: Kőkori falu Aszódon. Aszód 1985.  
 Kalicz 1988a: A termelő gazdálkodás kezdetei a Dunántúlon. Bp. 1988. (kézirat)  
 Kalicz 1988b: Beiträge zur Entstehungsfraage der Lengyel-

- Kultur, SlovArch XXXVI-1. 1988. 105–118.
- Kalicz 1991: Beiträge zur Kenntnis der Kupferzeit im ungarischen Transdanubien. Symposium Saarbrücken und Otzenhausen 1988. Bonn, 1991
- Kalicz-Károlyi 1976: ArchÉrt 103, 1976 290.
- Kalicz-Károlyi 1977: Sé. Ausgrabungen in Bibliographie. MittArchInst 7, 1977, 122–123.
- Kalicz-Károlyi 1977a: ArchÉrt 104, 1977 263.
- Kalicz-Károlyi 1978–79: Sé. Ausgrabungen in Bibliographie. MittArchinst 8–9, 1978–79, 215–217.
- Kalicz-Károlyi 1979: ArchÉrt 106, 1979, 276.
- Lichardus-Vladár 1964: Zu problemen der Ludanice-Gruppe in der Slowakei. SlovArch XII-1. 1964. 69–162
- Müller, D.W. 1975: Die ur- und frügeschichtliche Besiedlung des Gothaer Landes. Text, Katalog - Dissertation Jena
- Müller, D.W. 1994: Die Bernburger Kultur Mitteldeutschlands im Spiegel ihrer nichtmegalitischen Kollektivgräber. Jahresschrift für Mitteldeutsche Vorgeschichte 76. Halle (Saale) 1994
- Neugebauer 1984: Befestigungen und Kultanlagen des Mittelneolithikums in NO am Beispiel von Falkenstein „Schanzboden“ und Friebritz. MÖAG 33–34 1983–84 175–188.
- Novotný 1962: Lužianska skupina a pociatky maľovanej keramiky na Slovensku. Bratislava 1962
- Pavúk 1981: The Present State of Knowledge of the Lengyel Culture in Slovakia. PA 72, 1981. 291–299
- Raczky 1974: A lengyeli kultúra legkésőbbi szakaszának leletei a Dunántúlon. ArchÉrt 101 1974. 185–210
- Spießbach 1932: Eine Grabanlage der Kugelamforenkultur. Gotha, „Flur Ostheim, Kiesgrube Wagner“ Mannus 24 Leipzig, S.238–244
- Točik 1969: Erforschungstand der Lengyel-Kultur in der Slowakei. SZ 17, 1969. 437–454
- Točik 1991: Erforschungstand der Lengyel-Kultur in der Slowakei. Rückblick und Ausblick. Symposium Saarbrücken und Otzenhausen 1988. Bonn, 1991.
- Točik-Lichardus 1964: Die neolithische Grube in Výčapy-Opatovce Ältere Phase der slowakisch-mährischen bemalten Keramik in der Südwestslowakei. PA 57. 1966. 84–90
- Zalai-Gaál 1980: Adatok a lengyeli-kultúra kutatásának történetéhez. ArchÉrt 107, 1980. 176–186
- Zalai-Gaál 1982: A lengyeli kultúra a Dél-Dunántúlon. SzekMÉ 10–11 (1979–80) 1982 3–58
- Zalai-Gaál 1984: Neolitikus koponyakultusz és emberáldozat leletek Tolna megyéből. SzekMÉ 12 (1984) 3–42
- Zalai-Gaál 1992: Neue Angaben zum Kult sakralen Leben des Neolithikum in Transdanubien I. Die Gefäßbestattungen von Mórág-Tüzködomb, Kom.Tolna. SzekMÉ 17 (1992) 3–30
- Zalai-Gaál 1993: Ein Bothros und die neolithische anthropomorphe Idolplastik von Mórág-Tüzködomb. SzekMÉ 18 (1993) 3–46

#### Jegyzetek:

<sup>1</sup> A telek a 317. tulajdoni lapon, a 238. helyrajzi számon van bejegyezve.

<sup>2</sup> Magyarország kistájainak katasztere I. Bp. 1990. 469

<sup>3</sup> Gy.N. = Gyarapodási Napló

<sup>4</sup> A kerámiák formai leírásánál Zalai-Gaál terminológiáját használtam (ZALAI-GAÁL 1980)

<sup>5</sup> A morfológiai vizsgálatok részletes adatait K. Zoffmann Zsuzsanna (MNM), a patológiai és C-14-es vizsgálatok eredményeit pedig Helen Start (University of Bradford) fogja a közeljövőben közzétenni.

<sup>6</sup> Talán nem szükségtelen e helyen ismét hangsúlyozni, hogy az eltemetettek száma még ennél is nagyobb, de a gödör részleges feltártsága miatt pontos számuk nem ismert.

<sup>7</sup> Közép-Németországban, Gothában 1928-ban tártak fel egy kb. 10 x 2,3 m alapterületű, nem megalitikus tömegsirt, melyben 27 egyén csontvázát találták meg, mindössze 5 db köpence melléklettel. A temetkezés a késő neolitikus Bernburg kultúrához köthető (SPIEBBACH 1932; Müller 1975; Beier 1984.).

## The Common Grave of the Lengyel Culture in Esztergályhorvát (County Zala)

On September 7, 1994, human bone fragments were brought to the Balaton Museum in Keszthely which had been found in Esztergályhorvát (Kis-Balaton region), in the course of earthworks for a foundation trench. The fact that the bones did not belong to only one skeleton but to more than one gave us reason for subjecting the site to an examination. During the rescue excavation we had to work at the same space as the construction progressed which fact threw difficulties in the way of the excavation. The site is situated on the ground of a farm yard. There had been a stable where the bones were found, and it was pulled down right because of a new house in progress, then the soil was removed by a bulldozer in the depth of 0.5 m. The foundation trench was deepened from this level to 1 m. The bones were found in the lower third of the trench. The stable was connected with the western end of the house. The object was situated about 1 m under the common wall of the two buildings. This fact is very important because of the eastern end of the pit stretches under the house, so it could not be unearthed. The surface of the unearthed part is at least 1.8 x 0.5 m.

The shape of the grave was irregular round-cornered quadratic. Its surface was about 1.8 x 1.8 m. The foundation trench cut the pit into two almost in the middle of it in a north-south direction. The wall of the pit was straight, its average depth was about 1.30–1.40 m. During the excavation first of all the whole surface of the pit was opened both west and east of the trench, so that the western brink of the pit could be reached. It was impossible to unearth the eastern end of the pit lying somewhere beneath the house. Below the present ground level, between the depth of 30 and 60 cm an extensively burnt, red-coloured level appeared. This burnt level closed the opening of the pit completely. The deepest part of the burnt level was black-coloured, mixed with ash and charcoal. Its thickness was several centimetres. The burnt level was partly coherent, partly broken, and its thickness changed irregularly between 2 and 20 cm. The burnt level had been disturbed along the track of the foundation trench by the workers. In the filling of the burnt level and east of the trench we found two fragments of grind-stones, some calcinated bone particles and a few daub fragments. All the ceramics lay right on the burnt level, not above it in the filling. We found the skeletons right below the burnt level. Some of them lay on their faces down, the others on their backs, some of them lay on their sides. One of the skeletons lay against the wall of the pit with his back. Some of them were contracted, others lay in stretched position. The arms of a skeleton lying with his face down were in a posture that indicates that his arms were bound behind the back. The whole pit was totally filled with the ske-

letons. Among the skeletons we found only two pieces of grave furniture altogether: a fragment of a microlith and a piece of a sherd without any characteristic feature. During the excavation we could not define the exact number of the deads, because of two reasons: 1. we could not unearth the skeletons one after the others on the whole surface, so that is why we could not separate the skeletons one by one in every cases. 2. After the disintegration of the bodies the bone particles of different skeletons had fallen on each others so their anatomical order broke down without any disturbance. We found the following grave furniture in the object: 1. A fragment of a larger amphora, with a funnel-shaped neck. 2. A fragment of a small vessel with a tube-shaped pedestal, decorating with red and yellow paint. 3. A small, painted flask, with funnel-shaped neck, decorated with red paintings and four small knots on the belly. 4. A fragment of a deep dish with mildly S-profile. 5. Fragments of a small, red painted vessel with jointed body. 6. Five pieces of red, black and brown fragmentary sherds without any characteristic feature. Stone tools: 1. A small, one-edged microlith with a triangle profile. 2. Two pieces of fragmentary grindstones, made of red sandstone. The anthropological examination of the find was done by Zs. K. Zoffmann (MNM), according to the preliminary report with the following results: The human remains are in rather bad general disposition, the bones are coated with deposit and they are deformed. Rendering the bones to the appropriate skeletal structure could not be done in a proper way afterwards because of the incomplete state of the skeletons. The burnt layer above the pit is the result of a high temperature fire, the impact of which can be seen on the bones from the upper layers. Skeletons and bones belonging to several skulls in the burnt layer were burnt black, in one case bluish black. According to the anthropological examination the find accounts for the remains of 25–30 people, the exact number cannot be defined. Most probably the people buried in the pit were males, among them there were some juvenile ones over 16 years of age, the rest were mature and adult males of various age groups. In some cases pathological changes indicating spondylosis can be observed on the vertebrae of older males. As for the cause of death of males thrown into the pit one can hardly come to a well-founded conclusion. On the single, relatively whole skull there is the trace of an injury, the result of a blow, which might have been lethal, and which certainly was not treated in any way, and there are traces of two additional, less powerful blows on the same skull. The blows must have been carried out by a sharp, 30 mm wide weapon. Excluding another injury on the fragment of another skull – the injury might have been caused by a

blow – no other trace as a possible cause of death could be seen. The large-scale fragmentation of the find however greatly restricts possibilities for this type of observations. As regards the chronology we can state that the ceramics found in the grave indicate the age of the find quite accurately. Relying upon these grave-goods the time of the burial may have taken place in the formatting phase of the Lengyel Culture. The ceramics have good and close analogies – among others – in the materials of Sé and Lužianky which represent the Protolengyel – Horizon. There are two pieces suitable for closer dating: one of them is the small vessel with a tube-shape pedestal, decorated with red and yellow paintings, the other one is the deep dish with a mildly S-profile. Both characteristics are usual in the material of the developing phase.

The second part of the study deals with the question of the interpretation. Since we do not know any find parallel to the one found in Esztergályhorváti as regards its form we have to study its cultic aspects which are probable on the ground of the following phenomena observed in our object: 1. All deceases are men which fact reduces the probability of the natural causes of their death. 2. The burnt level must be the result of a high-temperature fire which could be a sacrificial pyre and in the same way the object can be considered as a sacrificial pit. 3. There were no personal grave-goods put beside the deceases. 4. The ceramics lying on the burnt level (with three painted ones among them) could be the properties of the sacrificial ceremony. 5. Grindstones are usual and typical finds of sacrificial pits as parts of the fertility rite. 6. We observed traces of violent death

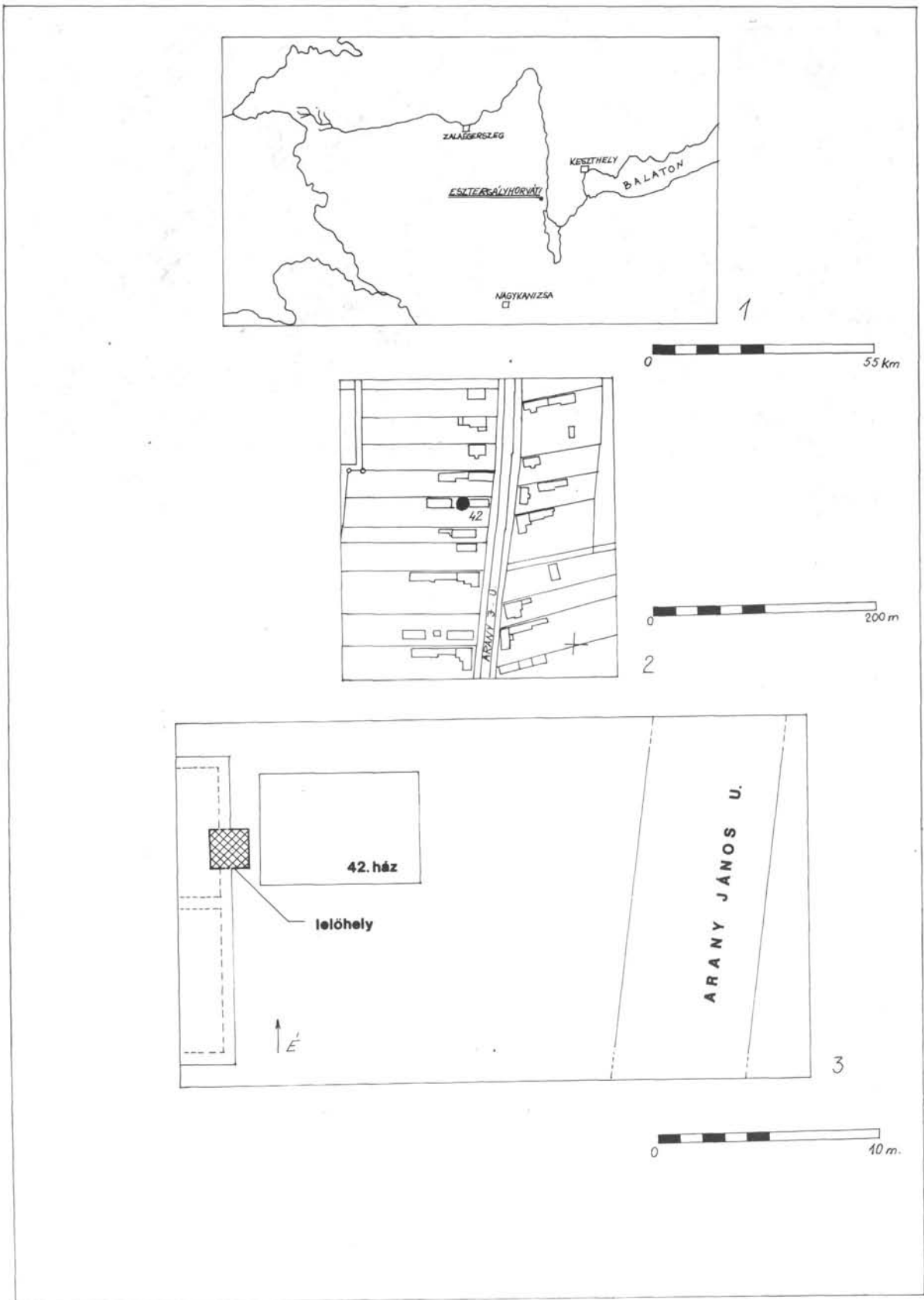
of the deceases in three cases which is important for the question of the ritual murder. 7. The common grave is a separate, solitary object so we can exclude the possibility that it could have been a settlement pit with subsequent burying in it or a foundation sacrifice.

We quoted different kinds of cultic burying from the Lengyel-circle by way of examples, these are as follows: 1. the cult of the skull and burials of skulls or heads; 2. burials in wessels; 3. ritual anthropophagy; 4. foundation sacrifices containing human skeletal remains. The closest parallels of our find probably are two burials which do not belong to any of the above mentioned groups: 1. a grave of the Lengyel Culture found in Friebritz (Lower-Austria) which was brought in connection with ritual murder; 2. the common grave of the Ludanice-group excavated in Bajč-Ragona (Bohemia).

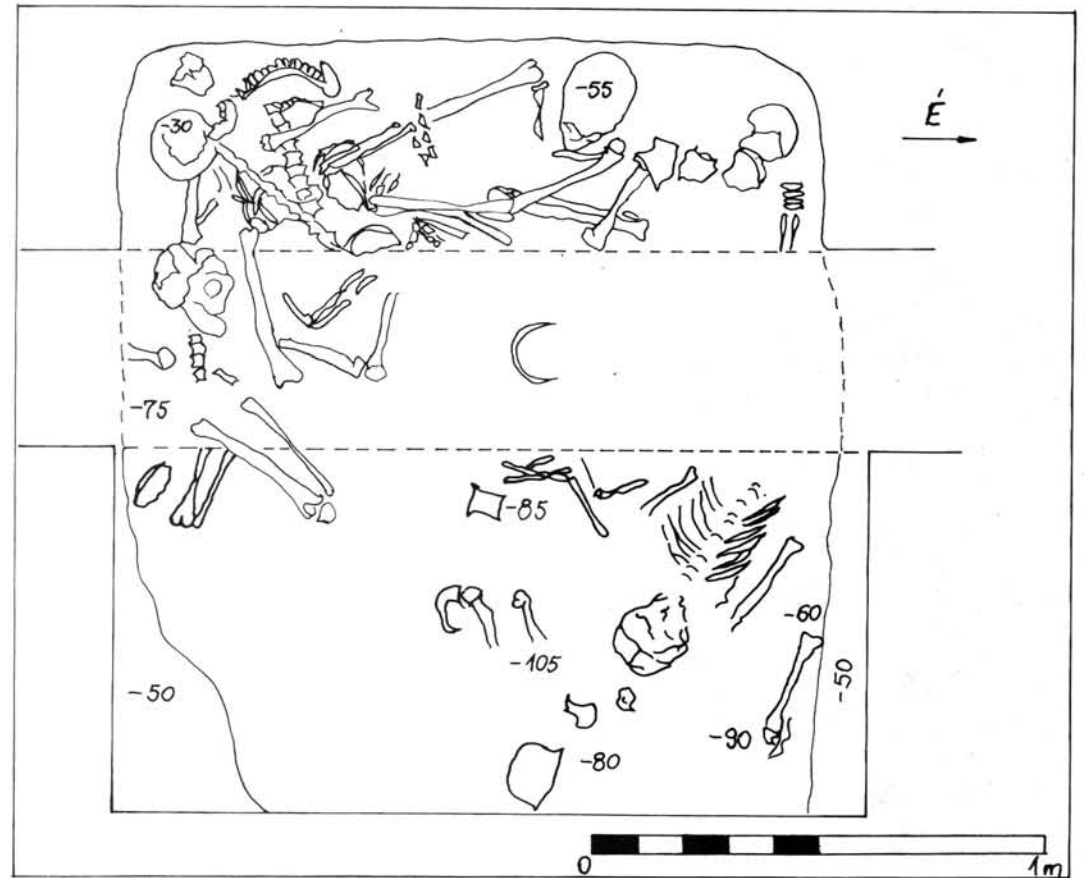
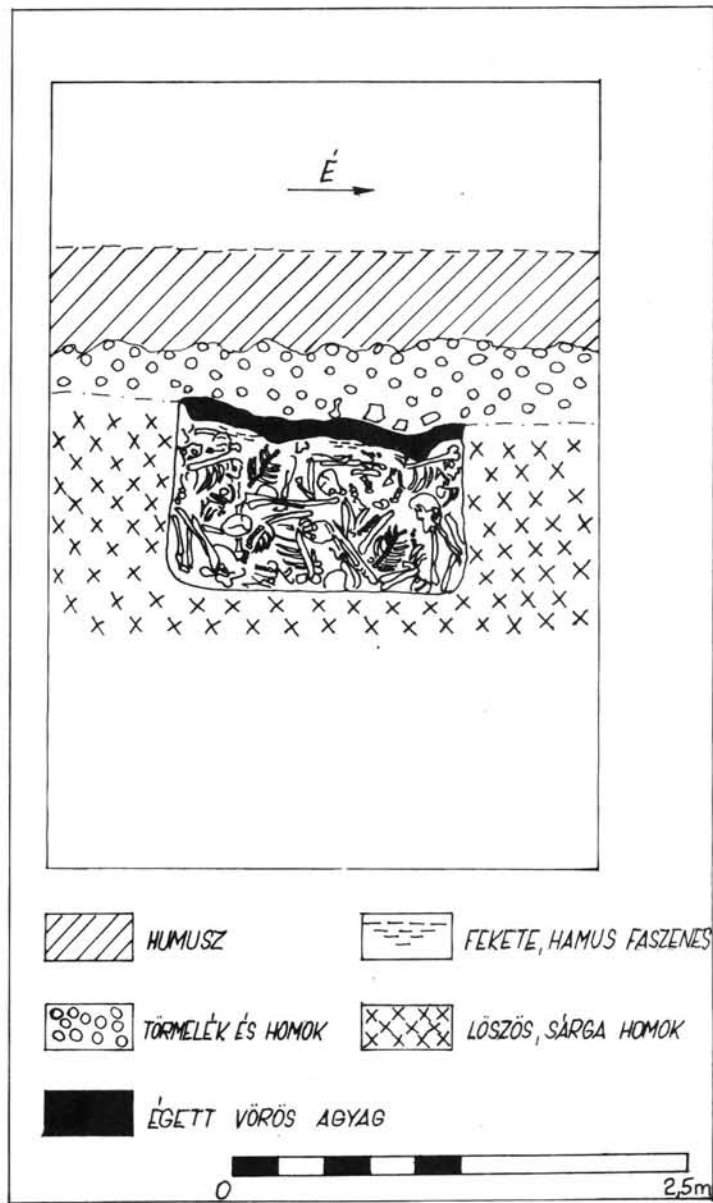
On the basis of all these we can state the following facts as a summarising: raised up the possibility that we could consider the common grave found in Esztergályhorváti as the remain of a human sacrifice. However, a human sacrifice has an essential condition, namely the ritual murder and although we have notice some traces relating to violent death also in our find, the number of these are very low. In the predominant majority of the corpses any traces of violence cannot be observed. Consequently, neither the sacrifice of the people buried here can be established. In spite of that the cultic character of this common grave cannot be queried, but no closer conclusions can be proved.

Translated by P. Barna Judit

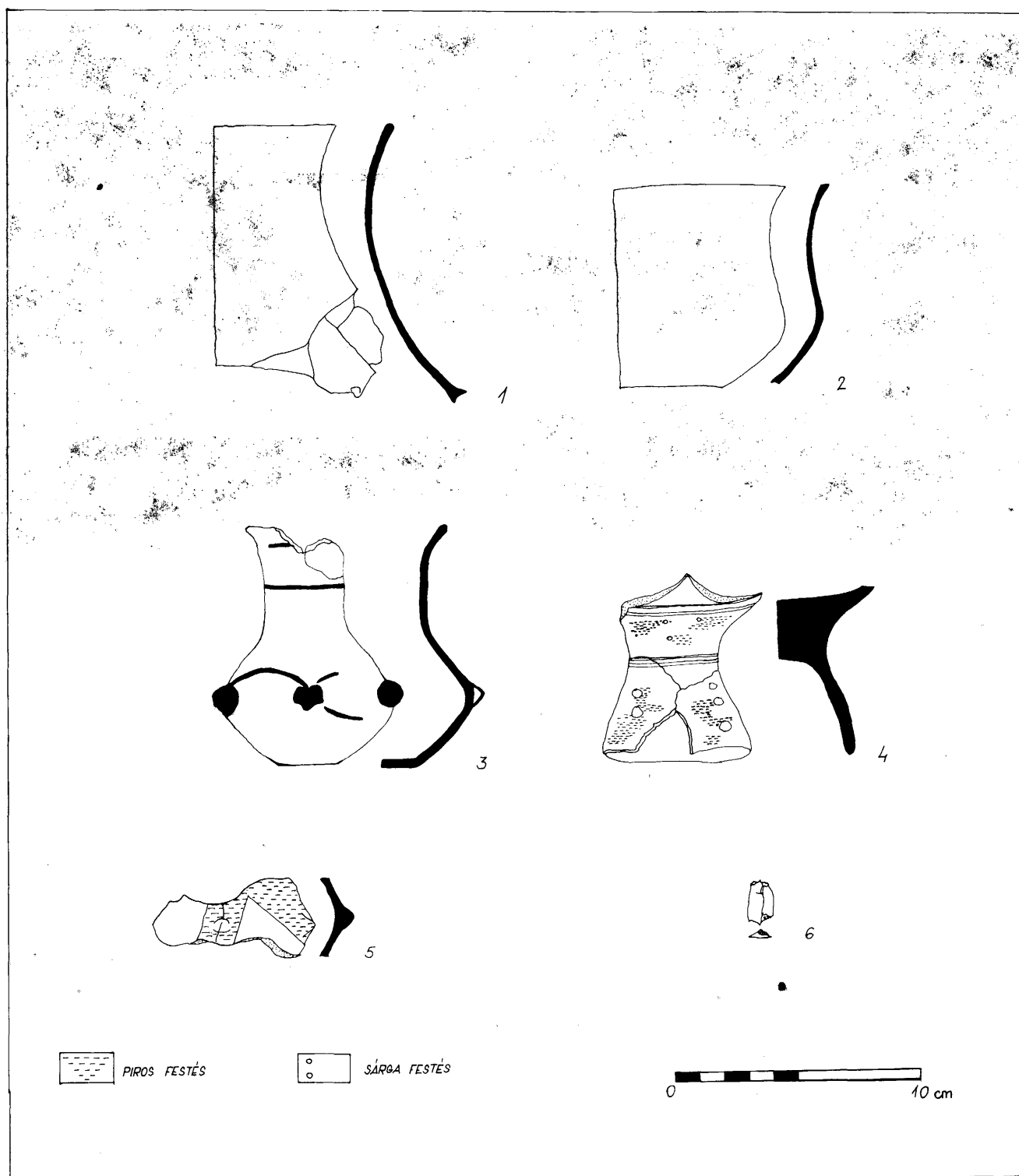




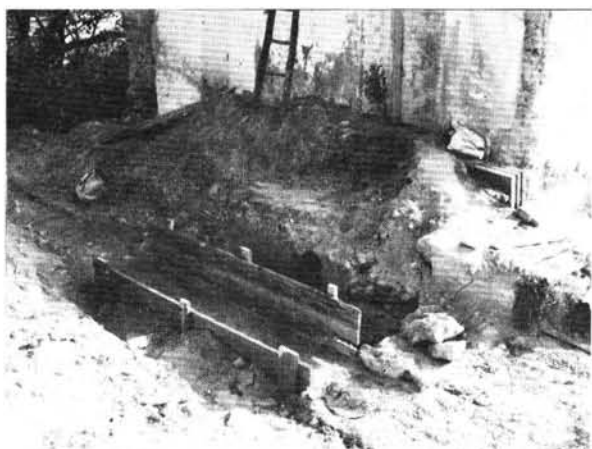
1. kép: 1 Térképvázlat; 2 Helyszínrajz; 3 A feltárt terület



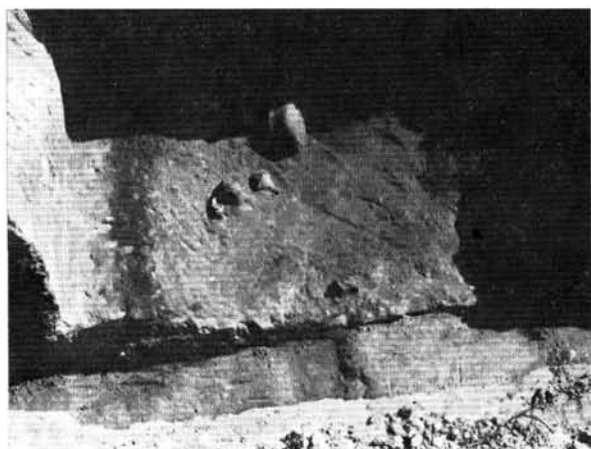
2. kép: 1 Metszetrajz; 2 Alaprajz



3. kép: Sirmellékletek



4. kép: Lebetonozott alapárok



5. kép: Az égett réteg és a kerámiák



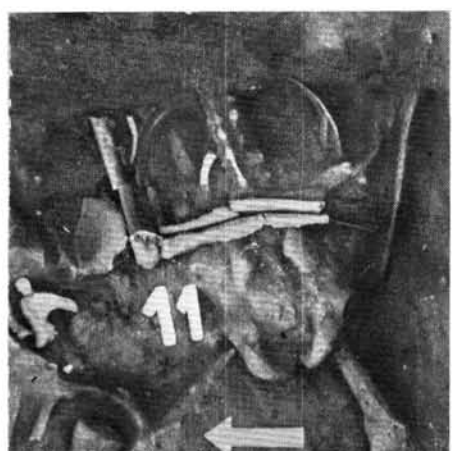
6. kép: Égett réteg metszete a tömegsír feltárása közben



7. kép: Tömegsír részlete



8. kép: Tömegsír részlete



9. kép: 11. váz részlete