

Holl Imre:

A középkori Szentmihály falu ásatása I.

Az 1. ház és kályhája

A Zala megyei Szentmihály falu 1379—1559 között számos ízben szerepel az összeírásokban, mint a lendvai Bánffi család birtoka (CSÁNKI 1897, III. 40., 108., 129—130.).¹ A Bánokszentgyörgytől ÉNY-ra található, ÉD-i irányú kis patakok közti dombgerincek egyikén a falu helyét Nováki Gyula derítette fel helybeli segítséggel 1982-ben; vázlatosan felmérve a falu helyét, a kis földvárat és a szántóföldnyomokat a nagykiterjedésű erdőben. A falu nevének azonosítását a helyi névhagyomány teszi lehetővé („Szenmihályi-tető”: ZALA MEGYE 1964, 433.). Nováki Gyula 1983-ban a kis földvárat ásta meg. Parádi N. és Holl I. pedig 1983—84-ben a templomot és a házak egy részét. Erről a feldolgozás következő II. részében fogjuk adni beszámolóinkat.

A falu

A dombhátra felhúzódó hosszanti és keresztirányú mélyutak bevágódásai vezetnek a dombtetőn egykor álló templom irányába; a dombhát párhuzamos oldalán pedig mintegy 200 m hosszú vonalban a falu házai álltak egyetlen sort képezve. D felé a házsor egyenes folytatásában található mintegy 40 m távolra az első háztól a kisméretű földvár két részből álló kiemelkedése árokkal körülvéve. Ez arra utal, hogy a faluhoz vezető mélyutak közül a két D-ről, illetve DNY-ről irányuló lehetett veszélyes és a földvárból (melyet magunk részéről inkább kiemelt megfigyelő toronynak neveznénk jellege miatt) ezeket és a D-i falvak (Várfölde, Szentgyörgy) irányából közelítő ellenséget tartották szemmel. (1. kép.)

A falut átszelő ÉK—DNY-i út K-i oldalán sorakozó házakból *tíznek helyét árulta el már az ásatás előtt a kemence* kissé magasodó dombja, vagy a vörösre égett patiecszörmelék. (Itt meg kell jegyeznünk, hogy ilyen a 7. és 8. ház között nem volt, pedig az itt húzódó nagyobb üres tér — mintegy 40 m — valószínűvé teszi, hogy eredetileg itt is állt legalább egy-két ház, mégha nagyobb beltelkekkel számolunk is. Önkéntelenül arra kell

gondolnunk, hogy a XV. sz. folyamán országszer- te már gyakran említett lakatlan telkek, vagy a XVI. században a török pusztításai miatt feljegyzett elpusztított, elhagyott telkek „*porta deserta*” esetével állunk szemben. (Itt jegyezném meg, hogy a középkori Sarvaly esetében is volt ilyen üres szakasz a Ny-i házsorban: HOLL—PARÁDI 1982, Abb. 9.) Három ház esetében még a terep alig látható kis megemelkedése is utalt az egykori ház lehetséges elhelyezkedésére. (Ennek részben az az oka, hogy a hosszabb ideig álló ház körül a használat és a csapadék koptatja a felszínt, közbül megmarad vagy töltődik.) Bár a legtöbb házhely esetében megpróbálkoztunk nagyobb szelvények, vagy hosszú kutatóárok segítségével tájékozódni, teljes értékű hálalaprakozatokat nem sikerült megfigyelni. Az egész területet ugyan régi erdő borítja, de az egykori padlószintek nem töltődtek fel nagyobb mértékben: az erózió (még az erdő újratelepülése előtt) és a fagy a padlótapasztásokat feloldotta, cölöplyukak, ágashelyek — egy ház kivételével — nincsenek; a talpgerendák alá e kőben szegény vidéken vékony kősor csak egész kivételesen került. Így még a legjobb négy ház esetében is csak nagyjából feltételezhetjük a ház tájolását, nagyságát. (A nagyságra az említett terep- alakulásból, a gyenge kiemelkedésből következtethetünk, a tájolásra pedig a feltárt kemencék szájának iránya — Parádi N. megfigyelései — ad támpontot. Munkánkat még erősen nehezítette a kis munkáslétszám és az esőzések miatt sáros talaj is. A falu feltárását nem tekinthetjük befejezettnek: talán érdemes volna egyszer nagyobb anyagi ráfordítással, gyakorlottabb munkásokkal és nagy szelvényekkel például a 3. és 6—7—8. ház területét megvizsgálni, valamint fémkutató műszerrel az egész falut bejárni — amire nem volt lehetőségünk.)

Az 1. ház

A falu házsorában D felől az *első ház*, mint a következőkben olvashatjuk, nem csak a helyzeté-

nél fogva kiemelt jelentőségű, bár feltárása előtt erre más nem utalt: nincs elszigetelt helyzete, sem annak biztos jele, hogy a többinél jóval nagyobb beltelke lett volna. Helyét csak égett agyagtörmelék jelezte: ennek irányából a sejthető hosszanti kiterjedés felé 1 m széles kutatóárkot nyitottunk. Az árokban 25–30 cm mélységben már mindenütt a sárga agyagos altalaj jelentkezett. Lelet és paticstörmelék csak az árok kezdő szakaszánál hevert, a vörösre égett kályhaszemtöredékek szerint ennek közelében volt sejthető az egykori kályha. A DNy-felé nyitott szelvényben rá is bukkantunk ennek alapozására: 2x2 m-es nagyságban, egyenes külső szélekkel, laposan fektetett kövekből állt. A ház padlószintjéből egy, helyenként két kősornyira, mintegy 15 cm magasra emelkedett. (Eredetileg sem lehetett jóval magasabb, mert a környéken nem sok kő hevert.) Belseje fordított U alakúra kiképzett. Szája DNy felé nyílt, belső átégett agyagtapasztása a felszíntől mindössze 5–10 cm mélyen húzódott. Felette és az egész kályha közvetlen környékén az égett agyagtörmelék, kályhaszemek és csempék darabjai heverték, egyetlen 10–20 cm vastag réteget alkotva. (Az egykor négyzetes kályhaalapozás egyik külső sarkát az ott álló fa miatt nem tudtuk kibontani.) — A kályha tüzterének tapasztása csak mintegy felerészben volt sértetlen. Felbontva, alatta rendetlenül berakott cserepeket zömmel kályhaszem oldaltöredékeket találtunk. Ezeket kibontva rajzolódott ki az alatta húzódó korábbi tapasztás: 3–4 cm vastag vörösre égett agyag, ebbe cserepeket nem raktak. Egyik tapasztásréteg sem húzódott be a kövek alá, tehát mindkettő a kőalapozású kályhához tartozott. (2–3. kép.)

A kályha mellett kiszélesített szelvényből csak a kályha közelében került elő cseréplelet. A D-i oldalon, tehát a szoba belsejében 20 cm mélyen vörösreégett agyagfelületet találtunk (kemény felszín nélkül, tehát már elnvesve), ettől D-re mellette faszenes törmeléksáv alatt feketére égett tapasztás felülete volt látható. Úgy hisszük, ez a két folt egy korábbi periódus agyagkemencéjének maradványa (a boltozott agyagkemence belsejének alja és előtte a szájnylás előtti tüzelőhely); ennek felmenő részét a ház átépítéskor elbontották. Sajnos ezekben illetve ezek alatt nem találtunk régebbi cserépanyagot, amely keltezte volna. Az nyilvánvaló, hogy a kályha felépítése későbbi.

A kályha K-i sarka mellett az egykori padlószint mélységében 30 cm szélességű gerendára utaló faszen sávot találtunk, sajnos csak egész rövid szakaszon: ez helyzete szerint a ház külső-hátsó falának helyét jelezte. Két másik hosszabb faszenes sáv a kályhától 7,5 m távol K felé az első kutatóárkokban, illetve a merőlegesen nyitott árokban jelentkezett 20–25 cm mélyen az agyagon: ezek az egykori keresztirányú zárófal (vagy osztófal?)

helyét jelölik. E nyomok az altalaj tetején nagyon vékonyan jelentkeztek (az É-felé talált nyom két szélén az agyag vékony vörös csíkban is jelezte a fal égését). Sajnos e három hely kivételével máshol a szelvényekben és árkokban sehol sem jelentkeztek a ház helyzetét megörökítő nyomok, még az egykori padló helyét, kiterjedését sem mutatta elszíneződés.

A kályha K-i sarkától 70 cm távol 80 cm átmérőjű sekély gödör (a padló mélységétől mérve lefelé 60 cm) rajzolódott ki laza égett, morzsalékos betöltéssel: ez talán egy agyagkitermelő gödör lehetett, amelyet az egyik korábbi kemence törmelékével töltöttek fel. (Betöltésében néhány jellegtelen későközépkori fazéktöredék és egy körpecsétmintás fedőtöredék volt.)

Az 1. ház egykori alakjáról tehát csak annyit tudtunk meg, hogy utolsó periódusában kő-lábazatos kályhája volt (melyet egyszer megújítottak); a kályha valószínűleg a szoba É-i sarkában állt. Helyzete alapján következtethetünk arra, hogy a ház ÉNy–DK-i tájolású volt, a falu tengelyére nagyjából merőlegesen állt. A leletek később részletezendő kormeghatározása szerint a kályha létesítése a XV. sz. második felében történhetett, majd egyszer átépítették, új figurális csempékkel. A háznak a nyomok alapján 10 m hosszú szakaszára következtethetünk, ami egy helyiségnél többet jelent, de a teljes hossz nagyobb lehetett. A falak talpgerendái 30 cm szélességűek voltak, ami boronaház esetében elképzelhető méret. (Talpas sövényfalra azért nem gondolunk, mert ez esetben égett agyagtapasztás jelentkezett volna a falak hosszában. (Ilyent a 10. háznál figyelhettünk meg.)

Leletanyag

Lényegében a ház teljes leletanyaga a kályha fölött és körös-körül mellette került elő, elsősorban az égett agyagtörmelék rétegben, kisebb számban ez alatt, de a padló fölött. A továbbiakban külön bemutatásra kerülő kályhaszemeken kívül későközépkori fazekak (barnásvörös, jól kiégetett) kissé megvastagított peremmel, valamint sárgásfehér és sárgásbarna fazekak laposra nyomott galléros, vagy lapos tagolt peremmel, az általánosak. A vörös korsókra jellemző, hogy hurkafülük hátát egymást keresztező mélyen bevagdalt vonalakkal díszítették és a XV. sz. m. felére jellemző bordásan tagolt peremük van. A legnagyobb kiegészíthető korsó a kályha oldala mellett feküdt, D-i sarka közelében a szobában; benne elszenesedett csicseri lednek és lencse volt, néhány búza- és árpaszemmel keverve. (Kassai M. Katalin meghatározása.)

A szobában a kályha mellett az omladékréteg alatti második réteg — lényegében a szoba egy-

kori szintjén — sem tartalmazott korábbi cserepeket; itt is volt jól kiégetett, vékonyfalú, galléros peremű fazék. — A kerámiákra jellemző erős csillámos soványítás, jó iszapolás, a korongról levágot fazekek, a barnás és sárgásszínű galléros peremek a XV. sz. végére—XVI. sz. elejére utalnak a zalai anyag esetében; pontosabb meghatározásuk csak más ásatások megfigyelései alapján lehetséges. (4—5. kép.)

Az I. házban csekélyszámú vaslelet került elő (a többi ház esetében is feltűnően csekély a számuk): egy késnyél a XV. sz. második felére—XVI. sz. e. felére jellemző típusból (a nyéllap végén kis túske áll ki a hátsó pajzsalakú rézveret felerősítésére; HOLL—PARÁDI 1982, Abb. 24:9—10.). Az ilyenek zömmel Ausztriából, főleg Steyrből kerültek hozzánk. Ezen kívül egy hajlított vasdrót és a kályha külső oldalánál (—40 cm mélyről) egy kisméretű ösztökéhez (?) hasonló töredék. A hátsó gerendafal belső oldalánál egy lópatkó töredéke feküdt —15 cm mélyen. Vékony szárának külső pereme kissé hullámos kiképzésű, szegárok még nincs, de sarkosra kovácsolt. Ez a típus Európában a X—XIII. században terjedt el több variációban. A hazai keltezhető leletek közül az egyik ceglédi XIII. sz.-i leletgyűttesre utalhatunk (MÜLLER 1975, 63.). Úgy tűnik — a 9. ház alatt feltárt XIII. századi kerámia mellett — ez a második lelet, ami a falu házainak az Árpád-kor végétől a XVI. századig azonos területű elhelyezkedését bizonyítja. (6. kép.)

A kályhaszemek és kályhacsempék

A kályha omladékrétegének leletanyagából zömmel egyszerű, négyzetes szájú kályhaszemek kerültek elő. Néhány töredék kivételével mindegyik a tálalakúhoz hasonló csoportba tartozik (de arányait tekintve már közelednek a fazékalakú — a tálaknál mélyebb — formához). Jellemzőik a kis méret (szájszélesség: 19,5—17 cm) és az ehhez viszonyítva mély kiképzés (mélység: 15,8; 12,6 cm). A töredékekből három különböző típust lehet rekonstruálni.

1. tip. Vékonyfalú, kissé öblösödő forma, tagolatlan lapos peremmel, feneke a korongról levágvá, vörösre égetett. (M: 17x17 cm, mélység: 15,8 cm. 7. kép 3.)

2. tip. Egyenesfalú, pereme megvastagított; barnás színű cserép. (M: 18x18 cm, mélység: 12,6 cm. 7. kép 4.)

3. tip. Egyenesfalú, tagolatlan peremmel, külsején két korongolási horony. (Az ilyen hornyokat az agyagtapasztás jobb tapadása miatt készítették, bár néha hasonlítanak a fazekak díszítéséhez.) Barna színű, ez a típus a kályhaszemek közt a leg-

nagyobb, de az itteni leletek között nem gyakori. (M: 19,5x19,5 cm, mélysége nem ismert. 7. kép. 5.)

E kályhaszem típusok analógiáit Magyarországon ma még alig ismerjük, mert nem tartoznak az országosan elterjedt, gyakori formák közé. Hazánkban ugyanis úgy a városokban, mint a falvakban a XV—XVI. sz. folyamán sokkal inkább használták a nagyobb méretű (20—25 cm-es szájjal) és vastagabb falú, tálalakú kályhaszemeket. Ezek rendszerint redukált égetésűek, szürkék, vagy fémes csillogó, sötét felülettel; de vannak vörösre égetettek is. Ez a típus Ausztriában fejlődött ki és a XIV. sz. második felétől kezdve kereskedelmi úton jutott hozzánk, de a városi fazekasság nálunk is utánozta (HOLL 1963, 377; 75. kép 11; HOLL 1971, 15. kép). Az eredetiek neve nálunk 1522-ben „bécsi kályha”.

Az arányait tekintve kisebb, de mély fazékalakú, vagy már rövidebb tálalakú (Topfkachel, Schüsselkachel) kályhaszemek, rendszerint tagolt peremprofilal az általános európai fejlődést tekintve tulajdonképpen gyakoribbak az osztrák típusnál; sokféle variációjuk mindenütt a helyi fazekasság megoldásaiból fejlődött ki. (Németországban már a XIII. sz.-ban, Csehországban a XIV. sz.-tól ismertek.) Nálunk, úgy tűnik ezek az osztrák típus mellett alárendeltebb szerepűek: inkább a fő utaktól távolabb, egyes helyi körzetekben terjedtek el.² (14. kép.) Ilyen megoldásúak a szentmihályi kályhaszemek is. Legközelebbi analógiáikat a közeli Hahót—alsófakospusztai kolostor leletmentő ásatásánál Horváth L. találta.³ (Erre a leletanyagra fogunk a csempék tárgyalásánál is hivatkozni.)

A négyzetes szájú kályhaszemek mellett csak 1—1 töredéssel további formák is előfordultak a kályha omladékrétegében. Egy négyzetes szájú töredék sarokkályhaszemhez tartozott, zárt előlapú rész csatlakozott hozzá a másik oldal felé (díszítését a kis töredék nem árulja el); a sarok élét mély bevagdálásokkal díszítették. Peremprofilja hasonló a 7. kép 4. rajzán levőhöz.

Az egész anyagban csak egy hagyma alakú kályhaszem töredék volt (8. kép 2.). A másik kerek kályhaszem, lapos tetejű, felül késsel kivágott nyolcágú csillaggal díszítve (8. kép 3.).

A zárt előlapú kályhacsempéket az omladékrétegben három típus képviseli: 1. tip.: Négyzetű, csempe, előlapja keret nélkül készült; jobb felé lépő, népiesen stilizált farkas domború alakjával. Narancsvörösre jól kiégetett. 2 példány. M: 16,3x18 cm, mélység: 9,7 cm (7. kép 1).

2. tip. Négyzetes csempe, keret nélküli előlapján balra néző őz alakjával. Háta felett elmosódott csillag. Narancsvörösre égett. 6 példány töredékei. M: 17,6x17,2 cm, mélység: 15 cm (7. kép 2).

3. tip. Háromszögű oromcsempe. Vékony léckeret, három sorban vízszintesen egyszerű zeg-zúg

mintás vonaldíszsel, nagyon lapos, elmosódó kivitelben. Narancsvörös. M: 29 cm, sz: 28 cm, mélység: 12 cm; 3 példány (8. kép 1).

Mind a három típus hátrésze korongon készült, viszonylag vékony falúak. Az előlap külön készült (a farkas-mintás agyaglapját a negatívba nyomás előtt homokkal szórták be). Az egyik özcsempéről látható, hogy a már álló kályhát sárgás-agyagos meszeléssel többször is (legalább háromszor) átfestették. A ház leégésekor ez a festés vörösré égett.

A díszített csempék mellett a kályhánál felhasználtak még egy további, valószínűleg négyzetes formájú csempetípust, amelynek zárt előlapja díszítés nélküli, sima volt. Ez a típus abban is eltér a többitől, hogy nincs mély hátrésze, csak rövid (6,3 cm), doboz alakúan sarkosan záródó oldalai. M: 14,2 cm; korongon készült, azután oldalát szögletesre lapították; barnásvörös (13. kép alsó sor). Egy hasonló darab töredékénél viszont oldalát szabálytalan alakú lyukakkal törték át, mintha így egy díszített sarokcsempét akartak volna kialakítani (13. kép alsó sor). E fajtákból csak néhány töredék került elő és ezek alapján még nem egészen érthető, hogy milyen szerepet töltöttek be a kályha összeállításában.

A kályha tűzterének *tapasztásából* is bontottunk ki cserepeket: zömmel egyszerű négyzetes szájú kályhaszemek, sárgásvörös színben. Feltűnő azonban, hogy ezeknél általános a vastagabb, lapított perem (9. kép 6—9), tehát a korábbi kályha készült ilyenekből. Egy töredék háromszög alakú kályhaszemhez tartozik. A díszített, zárt csempéket egyetlen töredék képviseli: négyzetes zárt lapját nagyon elmosódott vonalas megoldású, körzővel szerkesztett minta díszítette; középső körből a négy sarok felé nyúló ívek, elmosódott mérmű orrtagokkal. M: kb. 18x18 cm (8. kép 8). Kiképzése valamivel vastagabb, mint a későbbi csempéké.

Összevetve a teljes anyagot, a többfajta megoldás ellenére tulajdonképpen egy azonos nagy csoporton belül maradnak típusaink: erre a kisebb méretek és az oxidált, jó égetés jellemző. A kályhaszemek nem annyira egységes formájúak, mint az említett osztrák típusú, nagy sorozatban gyártott darabok; a korábbi kályhánál meg éppen a vastag tagolt peremprofil, néha pedig a korongolás erősen látható nyomai jellemzőek. A díszített csempék kis méretükkel a kályhaszemekhez igazodnak, technológiai kivitelük is egyező. Említetjük, hogy a figurális díszítésű darabok keretezés nélkül készültek. Ez nemcsak a szentmihályi csempék sajátossága, sok esetben megtalálható más népies stílusú dunántúli csempéknél is. Ez a körülmény azért feltűnő, mert a középkori városi kályhacsempék XV. századi fejlődése során a keret megoldása egyre tagoltabb, hangsúlyozottabb lett.

A csempék mintakincse, kidolgozása jellegzetesen népies: az állatok részletformái leegyszerűsítve, kezdetleges mintázással készültek. A téma kiválasztása kétirányú: az őz és farkas a zalai erdők falusi lakossága számára mindennapos valóság lehetett, az ilyenféle állatalakok (máshol inkább a szarvas) a népművészetben általánosan kedveltek. A másik két díszítés a feudális körök számára dolgozó városi mesterek későgótikus mintakincséből származik. A karélyos dísz egy mérműminta közvetlen átvétele, különböző megoldásai a középeurópai XV. századi csempéken a városi kályhákön is szerepelnek. Az oromcsempe zeg-zúg díszítésével ezzel szemben már igencsak messze került kiindulópontjától. A XIV. sz. második felében és a XV. században a gótikus stílusú kályhák oromcsempéi között nagyon gyakoriak az egyszerű, vagy összetett változatos elemekből szerkesztett mérműminták (akár zárt lapon, akár áttört kivitelben). Úgy tűnik, a magyar vidéki mesterekre ezek nagy hatással voltak, hiszen a XV. sz. végétől kezdve a legkülönbözőbb formában utánozták. Jellemző azonban, hogy az eredeti bonyolult mérműszerkesztést sohasem másolták, helyette egyszerűbb mintaelemekből építették fel a háromszögletű előlap díszítését. Nyilvánvaló, hogy nem a jelentősebb városi műhelyek alkotásai ezek, hanem kisebb mezővárosi, vagy falusi fazekasközpontok mestereinek készítményei csakúgy, mint a népies felfogású figurális csempék esetében. Nyársapáton a 15. ház mázas oromcsempéje, vagy Csepelyen a kúria kályhájának mázatlan, áttört csempéje még őriz valamit az eredeti gótikus mintából,⁴ a ráckevei ház példánya (10. kép) és a Kecskemét környéki falvak oromcsempéinek fafaragást utánzó megoldása viszont egyértelműen népművészet.⁵ Ez utóbbiakból kettő lényegében a szentmihályihoz hasonló elvű geometrikus díszítést alkalmazott (sorokba rendezett háromszögek), de az egyszerű rajzot a mély faragás árnyékhatása erősíti. Valószínű, hogy a szentmihályi kályha mestere csak vakmérműves, inkább rajzos hatású csempe-előképeket látott, ezért maradt meg a lapos síkdíszítésnél.

A csempetípusok párhuzamai, kormeghatározás

Az oromcsempe mintájával kapcsolatban az előzőekben felsorolt más fafali kúriák és házak kályhái csak a tágabb kört jelentik, melybe a szentmihályi kályha is tartozik. Ugyanakkor jelzik azt a korszakot — XV. sz. vége—XVI. sz. közepe⁶ — amelyben ez is készülhetett. Az állatalakos csempék közvetlen párhuzama nincsen meg ezeken a lelőhelyeken, csupán Csepely esetében találkozunk olyan darabokkal, melyek stílusban, a csempe kis formátumában közel állanak.⁷ A szentmihályi kályhák eddigi egyetlen közvetlen analógiá-

ját a közeli, mintegy 20 km távolságban fekvő Alsófakós puszta kolostorának már említett anyagában találjuk meg. Itt előfordul az első szentmihályi kályha vak-mérműves csempéje, de megvan a farkas alakjával díszített csempe egy majdnem ép példánya is, tehát a második, utoljára felállított szentmihályi kályha egyik csempéje. Az anyagban előfordul olyan doboz alakú sarokcsempe is, amelyhez hasonló töredékekben előkerült⁸ Szentmihályon is. Anélkül, hogy a fakosi leletmentés feldolgozásának végeredményét meg akar-nánk előzni, meg kell említenünk, hogy a lelet-együttesben többek között datáló értékű bécsi grafitos fazekak is előkerültek. Két nagyméretű példány peremén ugyanis a bécsi 39. és 11. számú bélyeg található, mégpedig ugyanúgy kettős bélyegként, mint több más esetben, azaz a két eltérő bélyeg ugyanazon a fazékon, a perem két szemközti oldalán. Ez a két jegy együtt a kőszegi várban a XV. sz. második felének és a 80-as éveknek leletanyagával egy bécsi fazékon látható egy emésztőgödör anyagában.⁹ A szentmihályi első kályha felállítása ezek szerint még a XV. sz. második felében, a második kályha pedig talán legkésőbb az 1500-as években készülhetett.

A szentmihályi kályhák kormeghatározása (még tágabb keretek között is) két okból is fontos. Egyrészt a népies felfogású csempék eddig ismert példányai nagyon rosszul keltezhetőek, illetve elég későiek: XVI. sz. első fele, XVI. sz. második fele

(MÉRI 1957). Eddig korainak a nyársapáti 15. ház első kályhájából származókat tekinthetjük (XV. sz. vége: HOLL 1958, 270), különösen a sematikus rajzú oromdísz (BÁLINT 1960, 26. tábla), de ennek a csoportnak kormeghatározása csak közvetett. A sarvalyi faluásatás is szolgáltatott olyan bizonyítékokat, hogy falusi kúriában már a XV. sz. második felében is állt mintáját tekintve díszesebb, de stílusában és technológiájában szerényebb kivitelű kályha (HOLL—PARÁDI 1982, 107. Abb. 167: 2—5). Itt is viszonylag kis méretű (m: 16,2 cm és 17,5 cm), de mély hátú mázolatlan csempéket alkalmaztak az egyik kályhánál (a plébános háza?).

FÜGGELÉK

Az ásatás során felvett faszénmaradványok növénytani vizsgálatát dr. Babos Károly végezte el. Meghatározásai szerint valamennyi minta egyező fajta:

- 1. ház. Kályha melletti gerenda: Kocsánytalan tölgy (*Quercus petraea*).
Kályha melletti faszenes folt a korábbi kemencéből: Kocsánytalan tölgy.
- 4. ház. Kemence: Kocsánytalan tölgy.
- 9. ház. A 2. cölöplyukban: Kocsánytalan tölgy.

Jegyzetek

1. CSANKI adatain kívül Kubinyi A.-nak köszönöm a Zala megyei dica összeírások ide vonatkozó XVI. sz.-i adatait. Általában Bunya, Szt. Mihály, Azzyag, Dicze együtt szerepelnek. Szt. Mihály pusztulásának pontos ideje nem ismert, valószínűleg többször is feldúlták a törökök. Az ásatási leletek sem adnak erre jó kormeghatározást.
2. Így pld. Sarvalyon is: HOLL—PARÁDI 1982, Abb. 166:8.
3. Horváth L. ásatása, 1979: Hahót—Alsófakospuszta, kolostor egyik épülete kemencetapasztásából. — A közöletlen anyag tanulmányozásának engedélyét itt is köszönöm. Leletek: Nagykanizsa, Múzeum, 82.20 ltsz. — HORVÁTH, Rég. Füz. s. 1. 33 (1980) 105.
4. Nyársapát: BÁLINT 1960, 85, XXVI. tábla 1—2. kép. — BENKŐ 1980, 384, 1—2. — Csepely: KOVALOVSKI 1969, 239, 12—13. kép. — Az eredeti feudális környezetben álló kályhák oromcsempéi közül a XV. sz. második—harmadik évtizedéből:

HOLL 1958, 34. és 43. kép. Az ilyenek a Dunántúlon jól ismertek lehettek, hisz számos főúr vidéki várban és néhány kolostorban is állt ilyen: HOLL 1984, 212.

5. SZABÓ 1938, 96; 450—451. kép. Már Szabó K. felismerte, hogy ősi minták mellett részben a gótikus stílus hatását mutatják. — Ráckeve: FEGYŐ 1973, 93—105, 7. kép.
6. Nyársapát: XV. sz. vége (a színesmázás kivitel utal erre); Csepely: 1549-ben elpusztul, de a kályhacsempék már ez előtt szemétre kerültek, KOVALOVSKI 1969, 245. — Lakitelek: XVI. sz. közepe; Ráckeve: XVI. sz. első fele.
7. KOVALOVSKI 1969, 9—11. kép. Az utóbbi kép egyik állatalakos csempéje ugyancsak keretelés nélkül, sima széllel készült.
8. Horváth L. ásatása, lásd 3. jegyz.
9. Holl I., Kőszeg vára. (Monográfia, kézirat, 1985.) Lelőhely: 2. gödör 2. rétege. A leletek: Kőszeg, Jurisics Múzeum, 85. 31. ltsz. együttese.

IRODALOM

- BÁLINT 1960
 BENKÓ 1980
 CSÁNKI 1897
 FEGYŐ 1973
 HOLL 1955
 HOLL 1958
 HOLL 1963
 HOLL 1971
 HOLL 1984
 HOLL—PARÁDI 1982
 KOVALOVSZKI 1969
 MÉRI 1957
 MÜLLER 1975
 SZABÓ 1938
 ZALA MEGYE 1964
- BALINT A., A középkori Nyársapát lakóházai. *MFME* (1960—62) 83—92.
 BENKÓ E., A középkori Nyársapát. *Stud. Comitatus* 9 (1980) 315—424.
 CSANKI D., Magyarország történelmi földrajza. III. (Bp. 1897).
 FEGYŐ J., Későközépkori lakóház leletmentése Ráckeven. *Stud. Com.* 2 (1973) 93—105.
 HOLL I., Külföldi kerámia Magyarországon. *BpR* 16 (1955) 177—180.
 HOLL I., Középkori kályhacsempék Magyarországon. I. *BpR* 18 (1958) 211—300.
 HOLL I., Középkori cserépedények a budai várpalotából. *BpR* 20 (1963) 335—394.
 HOLL I., Sopron középkori városfalai. III. *ArchÉrt* 98 (1971) 24—44.
 HOLL I., Dunántúli kályhacsempék. *VMMK* 17 (1984) 209—220.
 HOLL I.—PARÁDI N., Das mittelalterliche Dorf Sarvaly. (Bp. 1982).
 KOVALOVSZKI J., Ásatások Csepelyen. *VMMK* 8 (1969) 235—252.
 MERI I., A nadabi kályhacsempék. *ArchÉrt* 84 (1957).
 MÜLLER R., Die Datierung der mittelalterlichen Eisengerätfunde in Ungarn. *ActaAH* 27 (1975) 59—102.
 SZABÓ K., Az alföldi magyar nép művelődéstörténeti emlékei. (Bp. 1938).
 Zala megye földrajzi nevei. (Zalaegerszeg 1964).

Ausgrabung des mittelalterlichen Dorfes Szentmihály. I. Das Haus 1 und sein Ofen

Auszug

Das Ziel der in den Jahren 1983–84 durchgeführten Ausgrabung von Gy. Nováki, N. Parádi und I. Holl war, zur Erkenntnis der spätmittelalterlichen Dörfer Westungarns neue archäologische und topographische Angaben zu liefern. Die Wahl fiel auf das Dorf Szentmihály im Komitat Zala, weil wir aufgrund seiner Waldlage, der Erkennbarkeit der einzelnen Hausplätze und der Spuren der sich anschließenden Äcker auf gute Beobachtungsmöglichkeiten hofften. Obwohl wir darin zum Teil täuschten (den vollkommenen Grundriß der Häuser konnte man nicht erkennen), brachte die Ausgrabung doch viele Ergebnisse: der verhältnismäßig vollständige Grundriß des Dorfes, 10 Hausgrundrisse, der Grundriß der Kirche, die sich den Häusern anschließenden Ackerparzellen, ein kleiner Turmhügel und die zum Dorf führenden Tiefwege wurden bekannt. Nach den Beobachtungen ist das Dorf in die Zeitspanne zwischen dem 13. Jahrhundert und der Mitte des 16. Jahrhunderts datierbar, während es in den Urkunden zwischen 1379–1559 als Frondorf erwähnt ist.

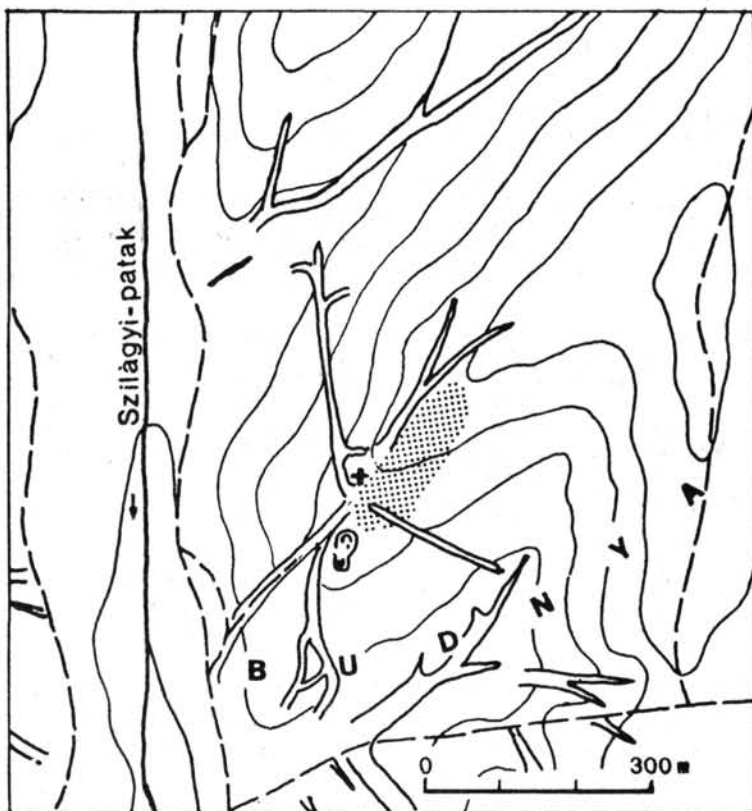
Die Lage und die Funde des Hauses 1 weisen auf einen wohlhabenden Besitzer hin, der im Dorf eine hervorragende gesellschaftliche Stellung hatte: ausschließlich in diesem Haus gab es einen Ofen, der

aus Schüsselkacheln und Kacheln aufgebaut wurde. Nur ein kleines Detail seines Grundrisses war aber erkennbar (Abb. 2–3). Es war wahrscheinlich ein, aus waagrecht aufeinander gelegten Balken gebautes Haus mit mehreren Räumen. Seine Achse verläuft senkrecht zur Straße. Die sonstigen Funde dieses Hauses (Abb. 4–6) weichen von den Geräten der dörflichen Häuser nicht ab. (Kurzer Bericht: I. Holl—Gy. Nováki—N. Parádi, ArchÉrt 111. 1984. 279.)

Im Haus 1 stand früher ein Ofen, der durch einen Ofen mit Steinsockel abgelöst wurde. Aufgrund der zwei Verputzschichten des inneren Feuerraumes sind zwei Perioden des letzteren Ofens nachweisbar. In beiden Fällen bestand er größtenteils aus kleinen Schüsselkacheln mit eckiger Öffnung und kleinerenteils aus Ofenkacheln mit verzierter Vorderseite. Die mit Reh- und Wolffiguren verzierten Exemplare und die dreieckigen Kacheln mit geometrischem Muster bildeten die Ornamentik des zweiten Ofens. Die letzt-erwähnten Stücke bezeugen die Wirkung der Maßwerk-kacheln, die Bestandteile der Öfen der städtischen Paläste im 15. Jahrhundert waren.

Ihre Plastik wurde durch den Stil der Volkskunst bestimmt. Der erste Ofen wurde wahrscheinlich am Ende des 15. Jahrhunderts (Abb. 8, 4; Abb. 9, 6–9), der zweite am Anfang des 16. Jahrhunderts gebaut.

I. Holl

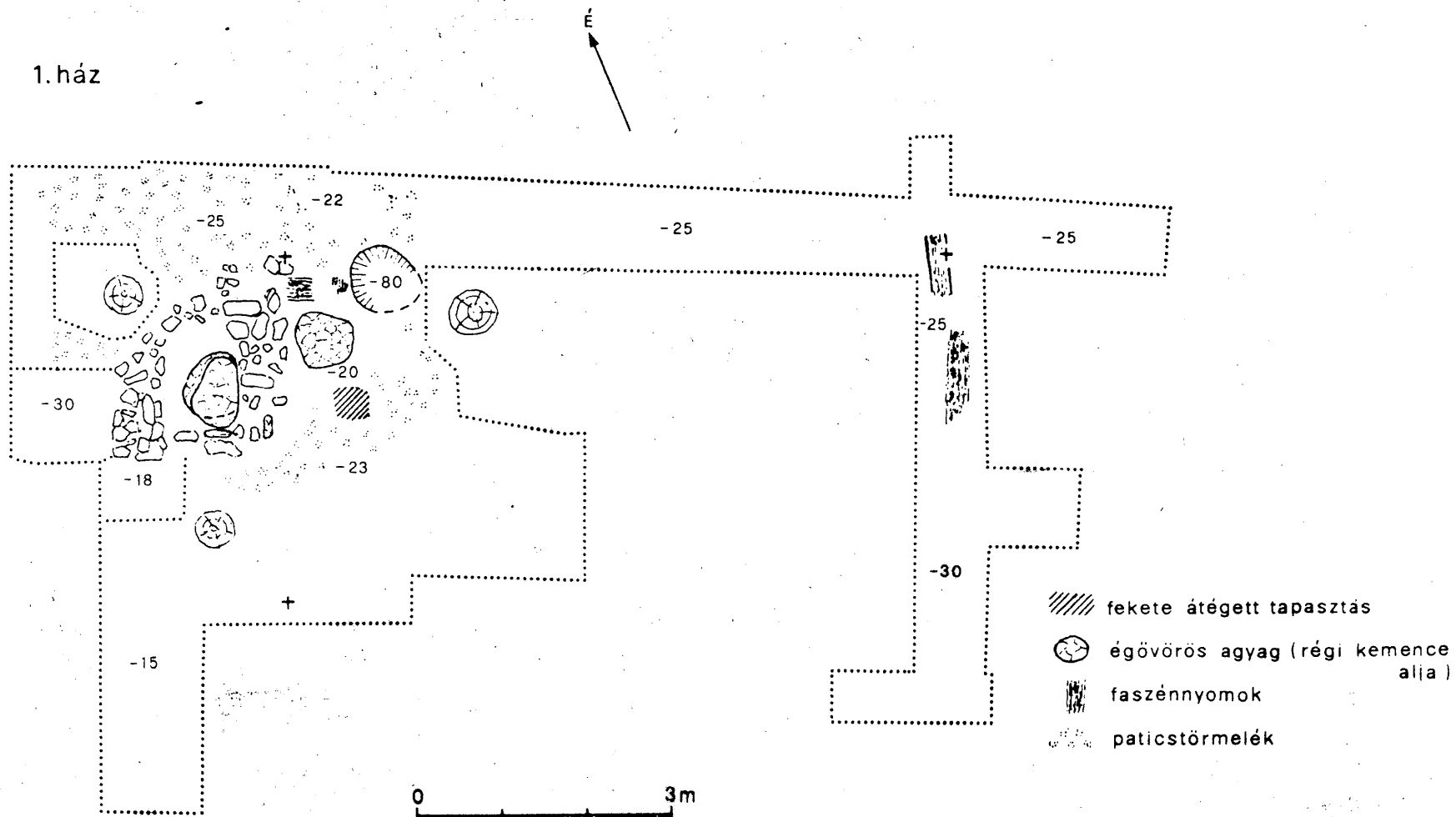


1. kép. Szentmihály falu és temploma (+)
a környező erdei mélyutakkal (Egyed E.)



2. kép. Az 1. ház kályhájának kő lábazata.

1. ház



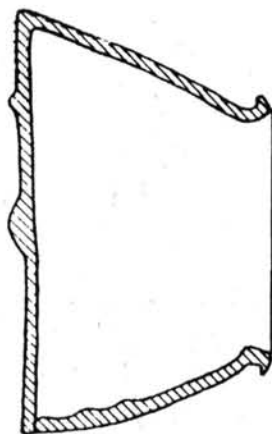
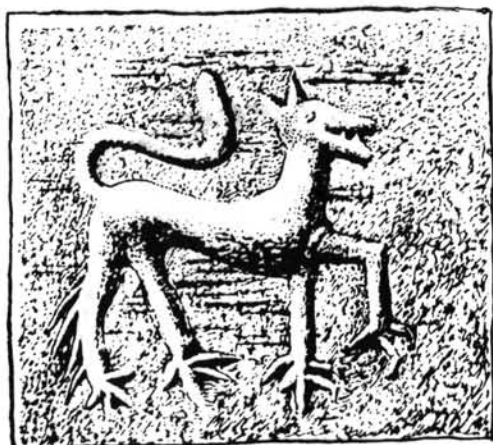
3. kép. Az 1. ház alaprajzi maradványai.



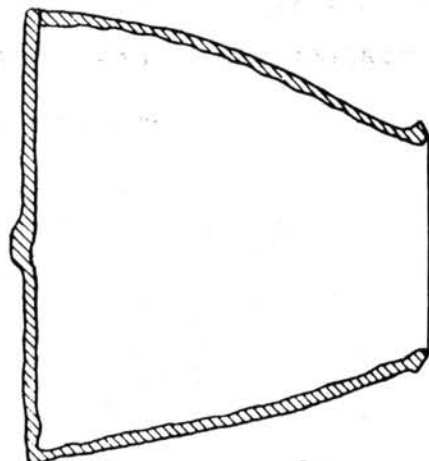
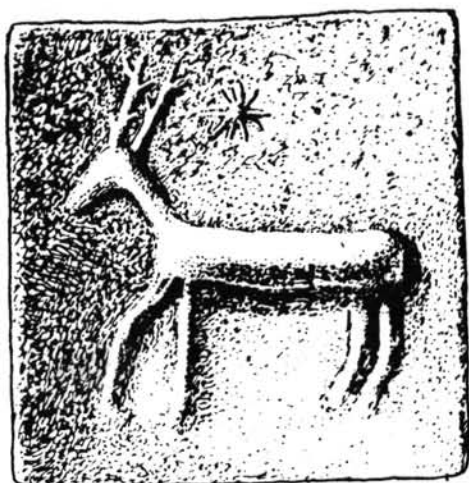
4—5. kép. Korsók és fazekak az 1. házból
(XV. sz. vége—XVI. sz. e. fele).



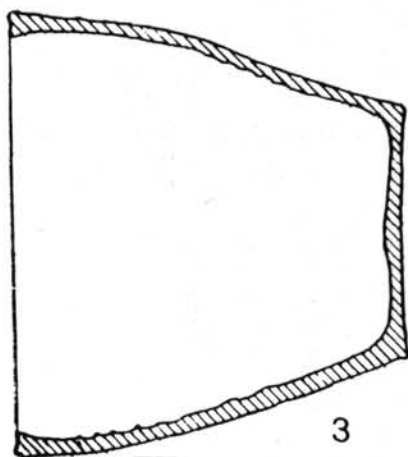
6. kép. Vasleletek.



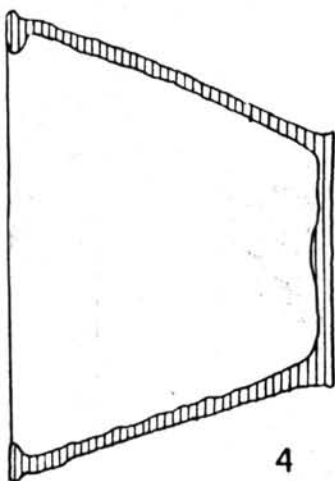
1



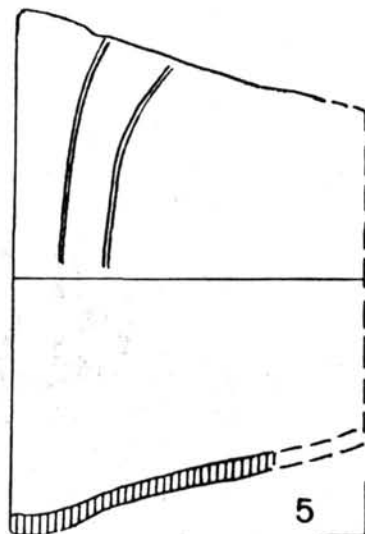
2



3

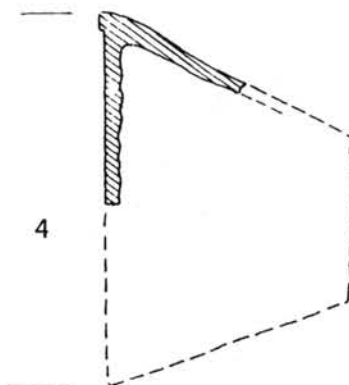
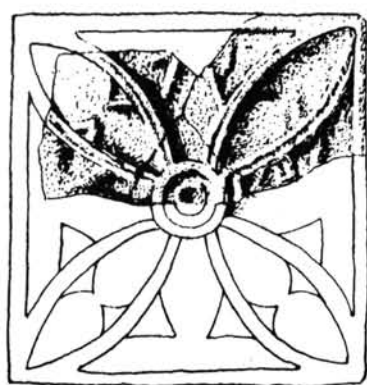
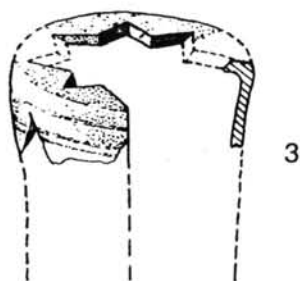
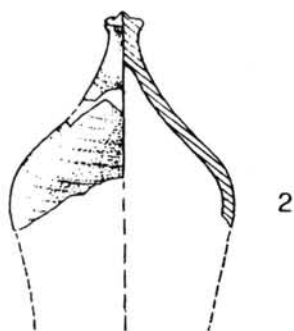
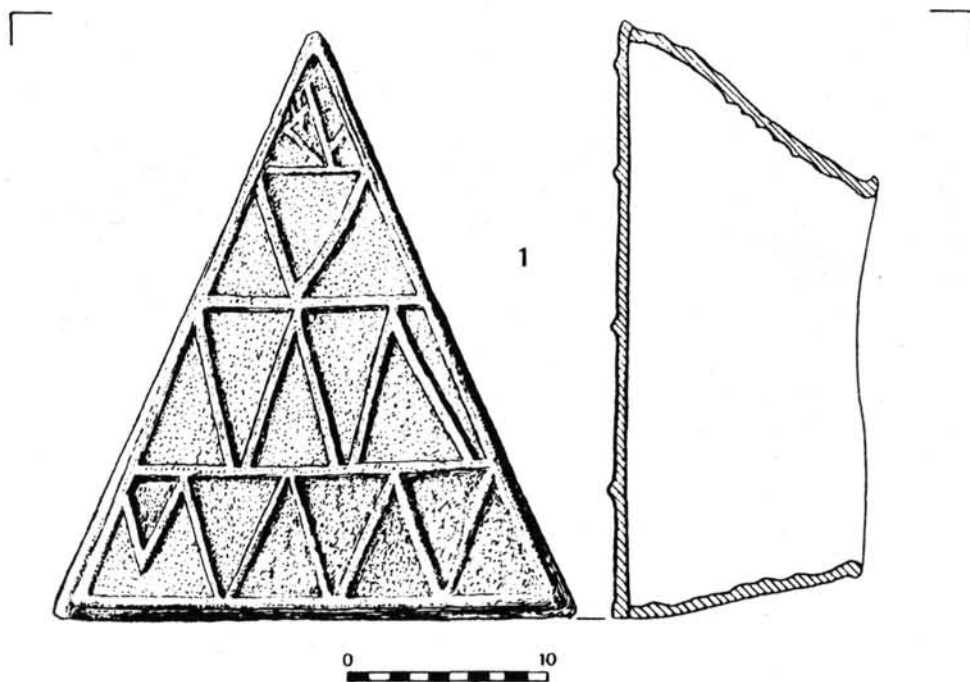


4

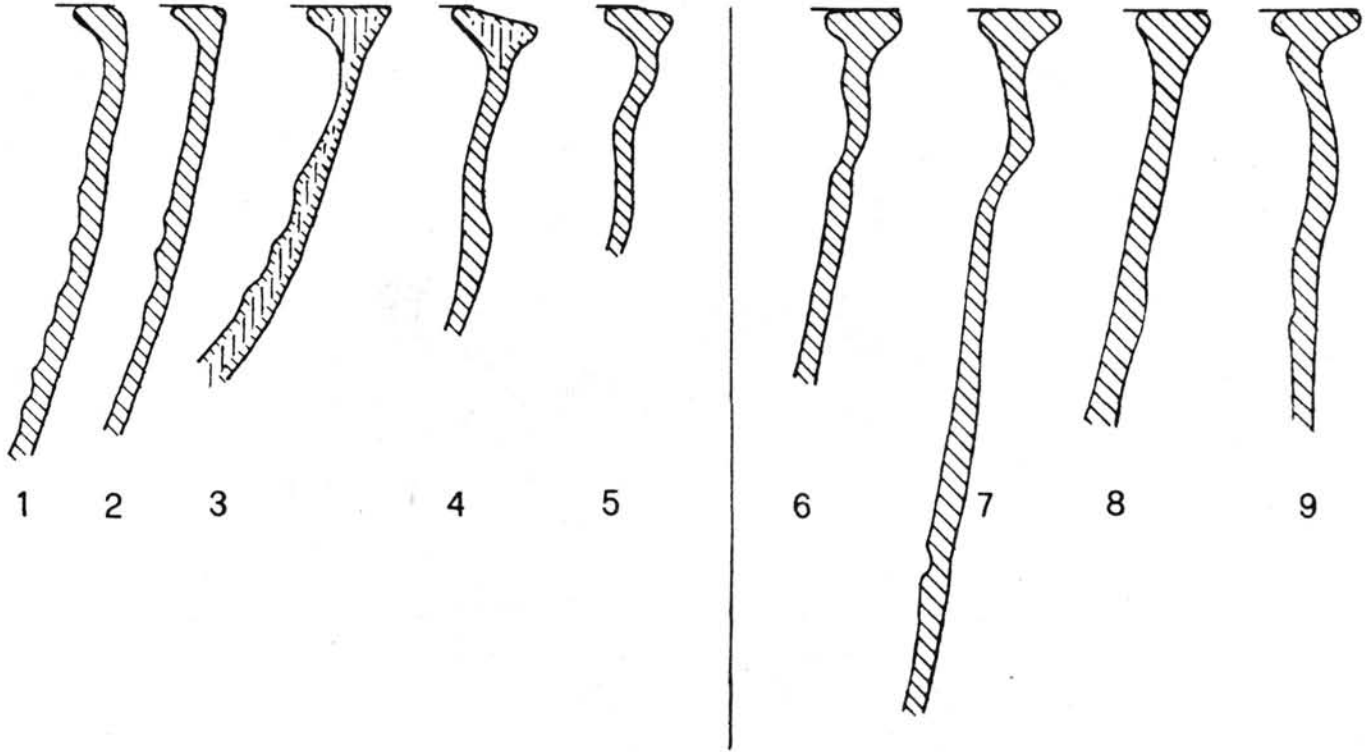


5

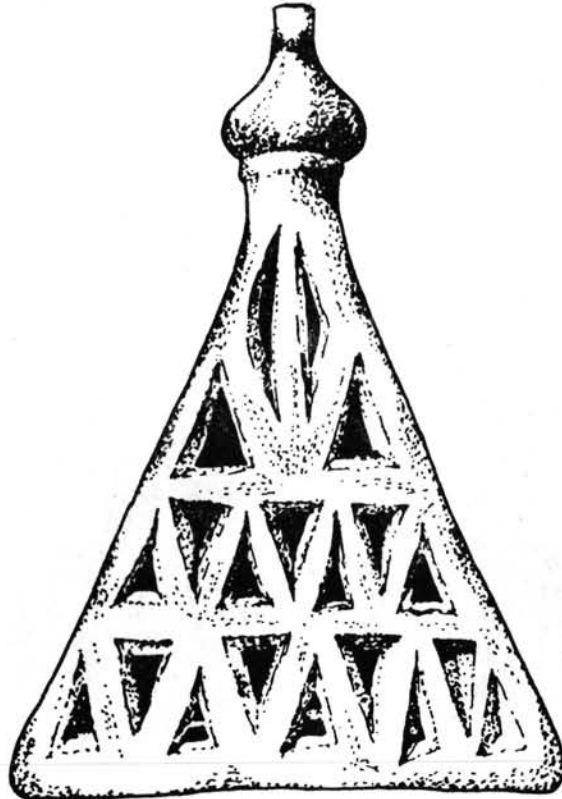
7. kép. Kályhacsempék és kályhaszemek.
(XVI. sz. e.)



8. kép. Kályhacsempék és kályhaszemek.
(4—6: a tapasztásból, XV. sz. vége)



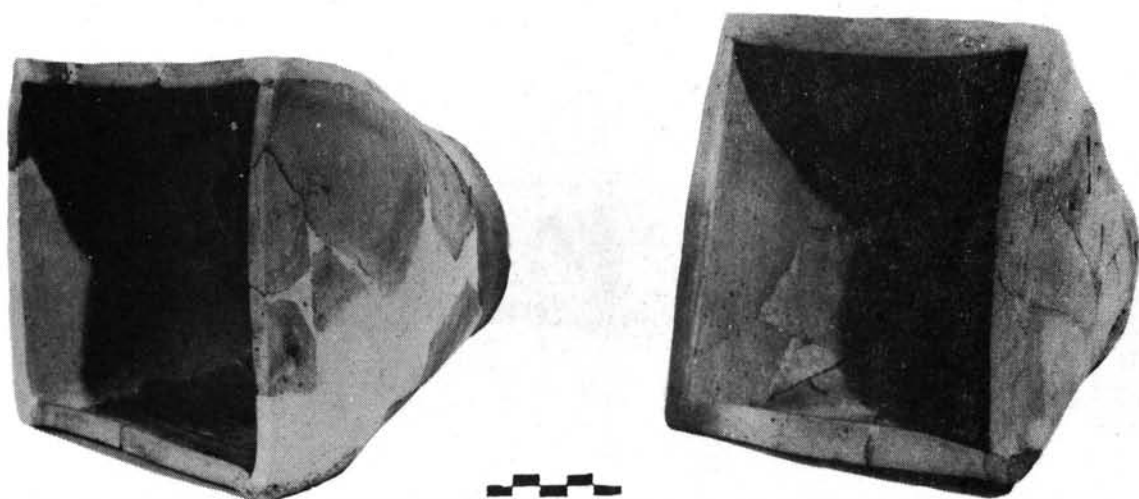
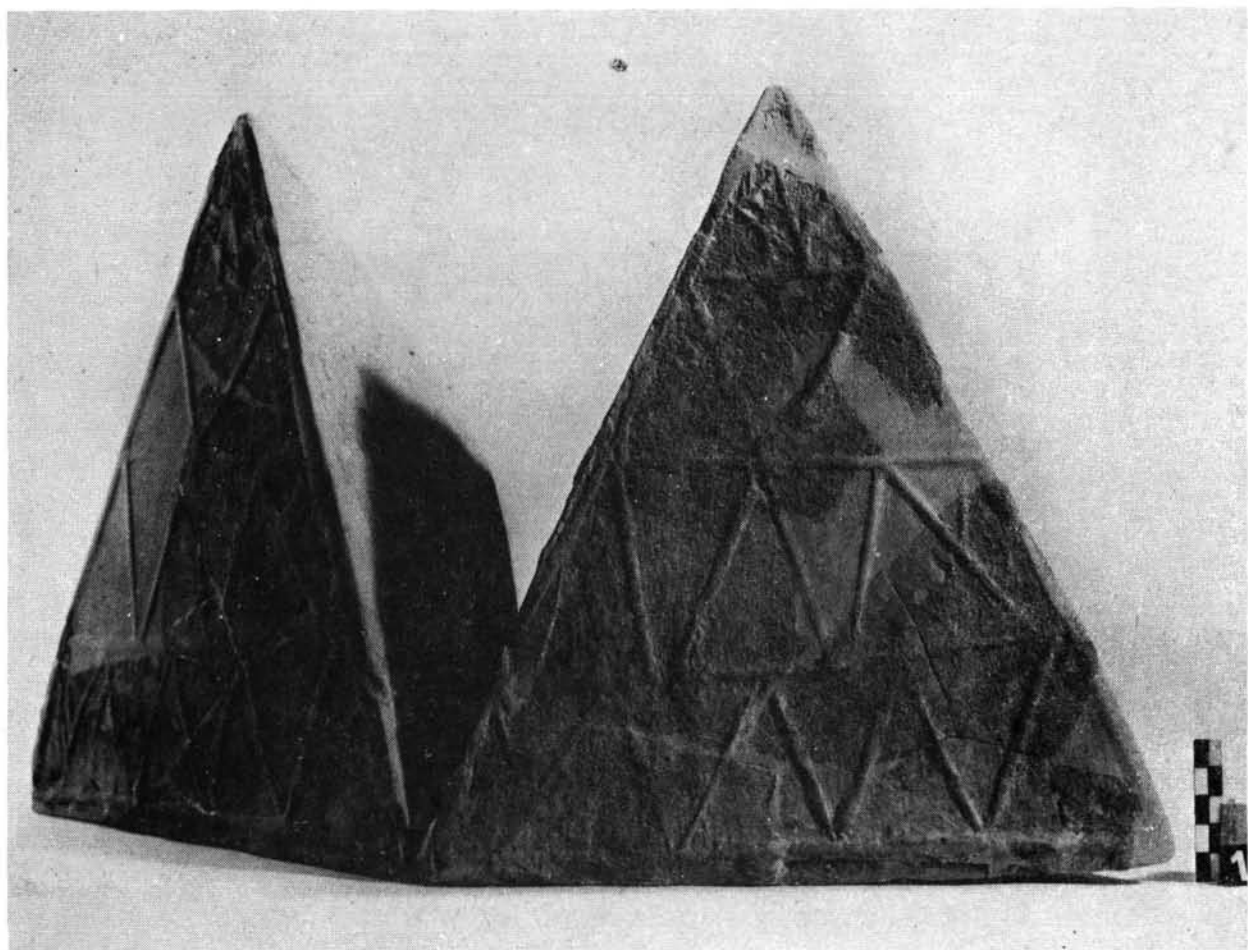
9. kép. Négyzetes szájú kályhaszemek metszetrajza.
(1—5: az omladékrétegből, 6—9: a tapasztásból)



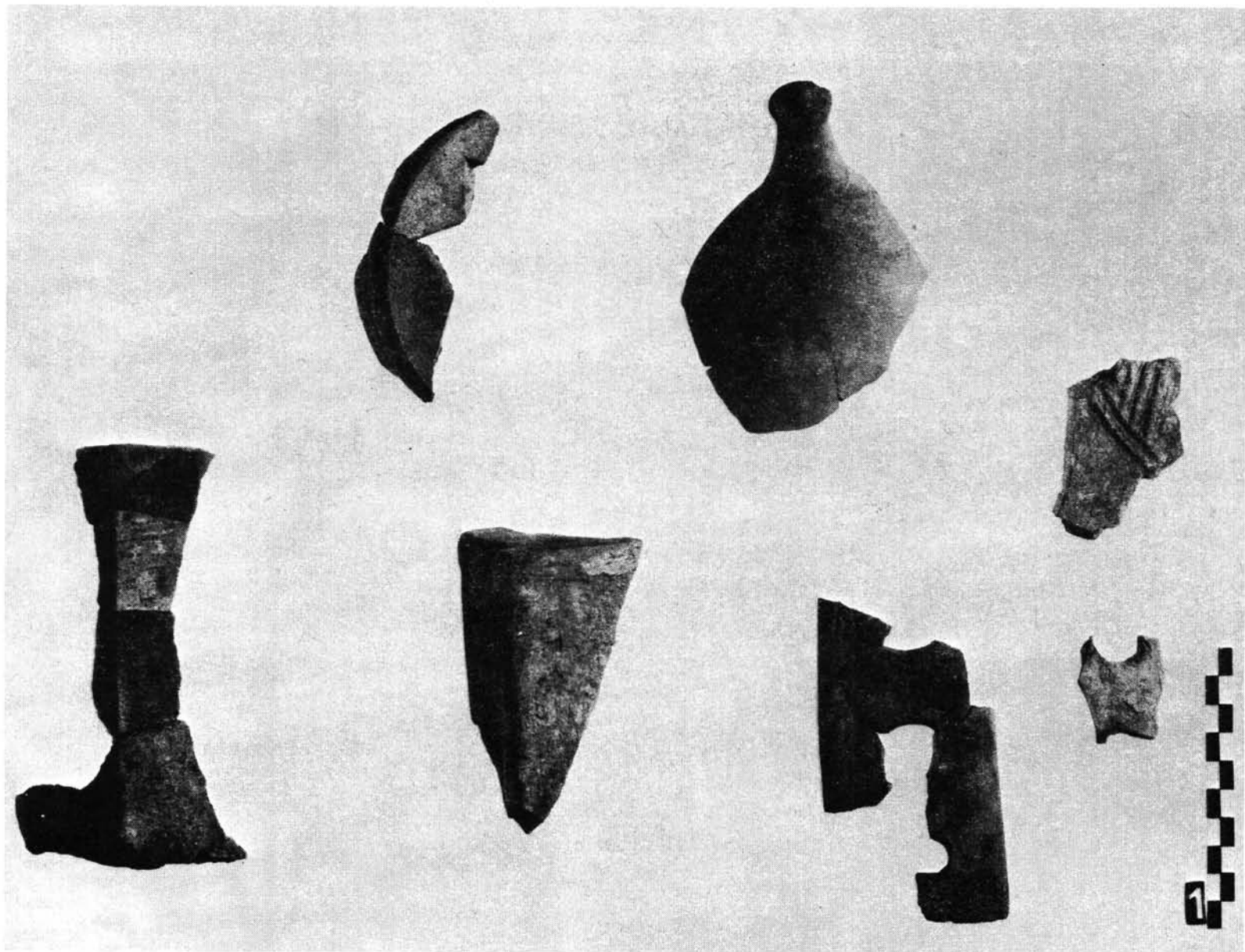
10. kép. Oromcsempe. Ráckeve, XVI. sz. e. fele.



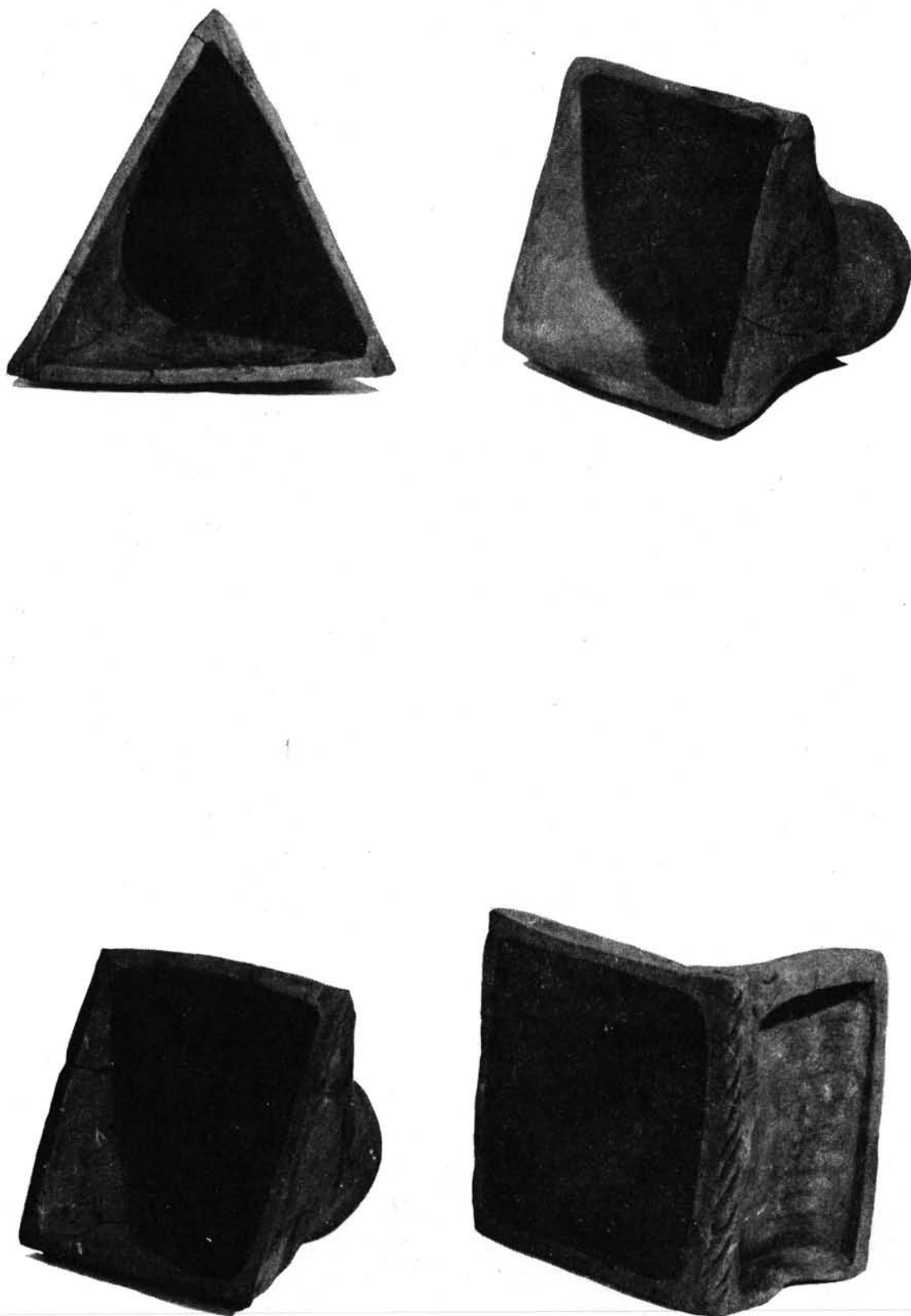
11. kép. Kályhacsempék farkas és őz alakjával.
XVI. sz. eleje.



12. kép. Oromcsempék és kályhaszemek.
XVI. sz. eleje



13. kép. Kályhaszemek és csempék töredékei.
XVI. sz. eleje.



14. kép. Kályhaszemek vörös cserépből.
Sarvaly, 17. ház. XVI. sz. eleje (M. N. M.).

