

Müller Róbert:

## Megjegyzések Fenékpusztta történetéhez

A Keszthely—fenékpusztai erőd a négy későrómai belső-pannóniai erőd (Keszthely—Fenékpusztta, Kapospula—Alsóheténypusztta, Ságvár, Környe) közül a legismertebb és a legkutatottabb. *Bél Mátyás* már 1737-ben említést tett róla, *Korabinszky* szerint pedig Festetics György gróf „ásatást” is végeztetett itt. A régészeti kutatás kezdetei *Lipp V.* majd pedig *Csák Á.* nevéhez fűződnek.<sup>1</sup> 1947-től kisebb megszakításokkal folyik az erőd és a körülötte lévő temetők szakszerű feltárása. Ma már 22 kőépületről van tudomásunk.<sup>2</sup> Az erődnek az kölcsönöz külön jelentőséget, hogy a római kor után is lakott volt, így a pannóniai kontinuitás kérdésében is kulcsfontosságú lelőhely. A fenékpusztai erőd irodalma szinte könyvtárnyi, mégis egy sereg kérdésben, az erőd építési idejétől és rendeltetésétől kezdve belső periodizációján, lakóinak ethnikumán át IX. századi történetéig feltételezésekre kénytelen hagyatkozni a kutatás. Az alábbiakban az erőd történetével kapcsolatosan kívánunk megjegyzéseket tenni, részben új adatok, eddig közöletlen ásatási eredmények alapján.

### I.

A fenékpusztai földnyelven nem előzmények nélkül létesült a IV. századi erőd. A terület a későneolitikum óta szinte folyamatosan lakott volt. A lengyeli kultúra telepét a földnyelv végén már árokkal erősítették meg. A rézkori településen előkerült csigakürt, és az átkelő túlpártjáról ismert híres vörsi diadém arról tanúskodnak, hogy az itteni balatoni átkelőt már az idősámításunk előtti évezredekben is használták. A kis-balatoni vízvédelmi rendszerhez kapcsolódó nagyszabású ásások eredményei alapján azonban bizonyos, hogy az őskor nagy részében a légvonalban mintegy 8 km-re lévő balatonhídvégi átkelő volt a fontosabb.<sup>3</sup> A két átkelő fontosságában a szerepcseré talán már az őskor utolsó szakaszában, az LT időszakban bekövetkezett, hisz kelta lelőhelyeket szép számmal ismerünk Keszthelyről és Fenékpusztáról.<sup>4</sup> Az átkelő IV—IX. századi történetével részletesen foglalkozott *Sági K.* (*SÁGI 1968a*, 15—46.), aki jól sikerült rekonstrukciót készített a Balaton császárkori kiterjedéséről, és a hozzá csatlakozó tözeges—mocсарas területekről. A fenékpusztai át-

kelő földrajzi lehetőségeit a fenékpusztai földnyelv, a vörsi Máriaasszony-sziget (félsziget) és a balatonberényi túrzás határozták meg. Az előbbi irányba vezethetett a DNY-ra, Nagykanizsa irányába vivő út, amely a császárkorban az Aquincum—Itália út balatoni átkelője lehetett,<sup>5</sup> az utóbbi irányba kelt át a K—DK irányba, Pécs felé vezető út (*SÁGI 1968a*, 37. és 12. kép).

*Barkóczi L.* és *Salamon Á.* úgy vélték, hogy a késő császárkori belső-pannóniai erődök mindig ott épültek, ahol már az I. században valamilyen település volt. Olyan helységek, csomópontok voltak ezek, amelyek a kereskedelem, a terület felügyelete és a csapatok felvonulása szempontjából nagy fontossággal bírtak. Ezek a települések a limes kiépülésével elveszítették a jelentőségüket, és csak a IV. század közepén—végén váltak újra lakottá (*BARKÓCZI—SALAMON 1984*, 168.). Fenékpusztta esetében az importtárgyakban gazdag I—II. századi Keszthely—újmajori temetőre (*KUZSINSZKY 1920*, 74—87.; *BAKAY—KALICZ—SÁGI 1966*, 89—90. 21/43.) és a hozzá tartozó településre gondoltak. A korai császárkorban azonban nemcsak Keszthely déli szélén, de magán a fenékpusztai földnyelven is volt egy település, amelynek temetőjét már *Csák Á.* megtalálta.<sup>6</sup> Ennek a temetőnek egyik díszes sírépítményéhez tartozhatott a dionysosi menet mainasát ábrázoló kvalitásos töredék, amely másodlagos helyzetben került elő a Balaton vizéből. E kö kapcsolatán hívta fel a figyelmet *Sági K.*, hogy a fenékpusztai korai telep jelentőségét nem szabad alábecsülni (*SÁGI 1968a*, 26.). Az erőd területéről az erőd építését megelőző időszak kőépítményeit is ismerjük.<sup>7</sup> A fenékpusztai földnyelv feltehetően legjelentősebb koracsászárkori objektumának nyomaira azonban csak a közelmúltban bukkantunk rá.

A Balatoni Múzeum új állandó kiállítására készülve Gyulai Ferenc természettudományos múzeológussal a Zala-folyó torkolatáról készített légifotókat is áttekintettük. A VÍZDOK 16 412. leltári számú, 1982. március 22-én Sziklai Gábor által készített felvétele a torkolattól északra lévő területet ábrázolja. Világosan felismerhető a Keszthely—balatonszentgyörgyi vasút, és a 71-, ill. 76-os főutak találkozására (2. kép). Ez lehetővé tette, hogy a fel-

vétel léptékét is meghatározzuk. A csomóponttól északra, a vasútvonaltól keletre szántóföld látható, majd a nádas következik. A szántóföldön jól felismerhető egy lekerekített sarkú, négyszög alakú sánc három oldala, amelynek nyugati, keskeny oldalán kapunyílás is van. A négyszög alakú erődítmény keleti felét már a nádas borítja. A föld-sánc erődítéstől délre egy másik, ÉK—DNy irányú egyenes sánc nyomai látszanak, amelynek rendeltetését és korát nem ismerjük. Nem így a négyszögletes sáncét, amelyről ásatás nélkül is valószínűsíthetjük, hogy egy koracsászárkori föld-fátábor. A helyszínen, szántás után megtekintve a lelőhelyet kb. 5 m széles, környezetéből alig 15 cm-t kiemelkedő sáncnyomokat találtunk. A légifelvétel nélkül egyszerűen fel sem tűntek volna. A területet bejárva semmilyen felszíni régészeti leletet nem találtunk. A talaj szürkésbarna, homokos, feltehetően egy magasabb vízállásnál homokot rakott le itt a Balaton, és a kultúrreteg, ha nem mosta el a víz, mélyebb szinten található. A légifelvétel alapján a sánc belső oldalai észak—déli irányban, tehát a rövidebb oldalon 81—82 m-re vannak egymástól. A nyugati oldalon a kapunyílás kb. 17—18 m széles. Nyugat—kelet irányban minden bizonnyal hosszabb volt a tábor, a nádasig mintegy 70 m hosszán követhető. Sikeres feltárássra csak nagyon hosszán tartó, száraz idő esetén, és viszonylag alacsony balatoni vízállás mellett lehet reális esélyünk, ill. folyamatos vízszivattyúzással lenne ez megoldható, mert a talajvíz még az 1986. évi aszály idején is kb. 40 cm mélységben már jelentkezett. Ezen nem is csodálkozhatunk, hisz a NYUVÍZIG által készítettett 1:10 000 léptékű kis-balatoni térkép alapján a szántóföld alig 105—105,5 m Balti magasságban van, a nádas felszíne pedig a 105 m-t sem éri el.

Pannónia területéről alig ismerünk koracsászárkori földtábort. A legismertebb a *gorsiumi*, amely feltehetően az I—II. század fordulóján auxiliáris táborként épült (FITZ 1986, 316—321.). Ennek is csak három oldalát ismerjük: az északi és a déli fossa távolsága egymástól 150 m, a keleti oldalon nyitott kapu távolsága a *via praetoriától* 140 m, de ez nem jelenti azt, hogy a tábor hossza 280 m volt, mert Fitz J. szerint a tábor nyugati fele a közeli patakmeder miatt lényegesen kisebb lehetett, és ahhoz igazodva rendszertelenebb formát mutatott. A fenékpusztai tábor ennél lényegesen kisebb lehetett. A Pilismarót, Szobi révnél feltárt, a markomann háborúig (137—180) használt fossa viszont a fenékpusztainál lehetett kisebb. Ennek csak a déli oldalát sikerült teljes hosszában feltárni, amelyen egy kapunyílás is volt. Számításaink szerint az árok egy 50 m széles területet határolt le.<sup>8</sup> Kitűnő párhuzamait ismerjük föld—fa táboroknak azonban Germániából, pl. *Beuel-Geislarból* (MÜNTEN 1971.) és *Bonn-Hardtberg*ről

(SOECHTING 1971). Ezeket is légifelvételek alapján határozták meg, majd ásatással hitelesítették. Az előbbi 100x170 m, az utóbbi 97,3 m széles, hosszoldalai pedig 137,45, ill. 139,3 m voltak. A párhuzamok alapján a fenékpusztai tábor hossza 115—116 és 139—140 m között lehetett. Ez azt is jelenti, hogy amennyiben a hosszoldalakon is lett volna kapunyílás, azt a légifelvételen is látni kellene. Ezen azonban nem kell csodálkoznunk, hisz a Hardtberg-i táboron is csak a rövid oldalakon voltak kapuk. Meg kell jegyeznünk, hogy a légifelvételről leolvasható 17—18 m-es kapunyílás jelentősen szélesebb a császárkori táborok bejáratánál. A fenékpusztai tábor területe 9500 és 11 500 m<sup>2</sup> között lehetett, ami megfeleltethetett egy cohors egységnyi csapat táborhelyének.

A földtáborok kutatása Britanniában a legintenzívebb. Ott a földtáborokat a következőképp csoportosították (COLLINGWOOD—RICHMOND 1969, 8.):

- *Fortress* (nagy kiterjedésű, hosszú ideig használt létesítmény);
- *Fort* (kisebb tábor, hosszú használati idővel, a latin *castellum* megfelelője);
- *Camp* (a fa- és föld konstrukciójú táborok három alcsoportra a *permanent camp* hosszú ideig használt; a *semi-permanent camp* ostromhoz vagy más célból készített és rövid ideig használt; a *temporary camp* ugyancsak rövid ideig használt tábor, amelyen belül még megkülönböztetik a menet- és a gyakorló tábor típusát).

Britanniában a nagyszámú tábor jól osztályozható, de ez nem feltétlen kell, hogy érvényes legyen minden provinciára. A besorolás alapja több szempont: a földrajzi helyzet és fekvés, a keltezés, a nagyság, az erődítés és a belső beépítettség jellege. A fenékpusztai földtábor esetében csak azt tudjuk, hogy egy stratégiaileg fontos ponton létesült, bár Sági K. idézett földrajzi kép rekonstrukciója alapján a föld—fa tábor nem annyira egy Aquincum—Itália, hanem inkább egy Savaria—Sopianae útvonalra épült. Méretei közül csak a szélességét ismerjük pontosan. Használatának folyamatosságára, ill. beépítettségére csak régészeti feltárással nyerhetnénk konkrét adatokat. Feltehetően még az I. században készítették és a dunai limes Vespasianus és Hadrianus kori kiépítésével veszi fel jelentőségét. A közelében létesült település természetesen tovább élt a IV. századig, és ennek helyén építették fel a körerődítményt.<sup>9</sup> (A föld—fa tábor és a későcsászárkori erőd egymáshoz való viszonyát a 3. képen mutatjuk be.)

A fenékpusztai koracsászárkori földtábor kutatását még egy szempont indokolja, amely nem közvetlenül a tábor rendeltetésével kapcsolatos, ez pedig a Balaton római kori vízállásának kérdése. Az 1960-as évek végén, a 70-es évek elején komoly vita lángolt fel a Balaton történeti vízállás-

változásairól. A római kort illetően a fő kérdés nemcsak az, hogy milyen magas lehetett abszolút értékben a Balaton vízszintje, hanem az is, hogy Aurelius Victor adata a Galerius kori vízrendezési munkákról mennyiben vonatkoztható a Balatonra. Sági K. ellenőrző ásatása bizonyította (SÁGI 1968a, 27—33.), hogy a Kuzsinszky B. által római kori Sió-zsilipnek vélt falmaradványok (KUZSINSZKY 1920, 1—2.) sokkal fiatalabbak, és Siófok törökkori várának tartozékai. A Balaton vízszintjének magasságára a különböző korokban csak közvetett adatokkal bírunk. A leletek tengerszint feletti magassága csupán arra utal, hogy milyen magasságot nem érhetett el a víz. A korai császárkorra vonatkozólag Sági K. csak egy megbízható adatot ismert, ez a már említett hamvasztásos sír, amelynek fenékszintjét 105,3 m Adria feletti magasságban határozták meg (ez kb. 104,4 m Balti magasságnak felel meg). Ez alapján vélte úgy, hogy a római korban végig viszonylag alacsony, a maival nagyjából egyező vízszintmagassággal számolhatunk, és Aurelius Victor feljegyzése tulajdonképpen nem a Balaton lecsapolására, hanem a Mezőföld vízrendezési munkálataira vonatkozhat.<sup>10</sup> Bendefi L. szerint csak a Galerius-féle lecsapolás következtében süllyedt kb. 104,5 m Adria feletti magasságra a vízszint, amelynek hidrológiai egyensúlya 106,5—107 m-nél volt (BENDEFI—Nagy 1969, 14., 201.). Egyedül Kuzsinszky B. számolt a mainál alacsonyabb vízszinttel a Balatonalmádiban a vasút mellett talált, fenékükön téglával, oldalukon és tetejükön vörös homokkőlapokkal kirakott, feltehetően IV. századi sírok alapján (KUZSINSZKY 1920, 181.; ÉRI—KELEMEN—NÉNET—TORMA 1969, 33—34. 4/10.). Fenékpusztán Lipp V. 1859-ben nagyon alacsony vízállásnál az iszapban későcsászárkori téglasírok roncsait látta (LIPP 1886, 138—139.), Römer F. pedig egy szarkofágot, amely még a Bergh K. által készített térképen is szerepel (RÓMER 1862, 37—39. 1. t. 1.). 1984-ben az Amphora Könnyűbúvár Sportegyesület segítségével kutatást folytattunk a Balatonban, az erőd előtti vízben. Megállapíthattuk, hogy római téglák kivétel nélkül másodlagos helyzetben vannak az iszapban, tehát Lipp V. tévedett, akárcsak Römer F., mert az általa jelölt helyen a mai vízfelszín alatt alig 70 cm nyire egy megközelítően négyszögletes, szarkofágnak vélhető homokkő padot találtunk.<sup>11</sup> Ezeket az adatokat tehát figyelmen kívül kell hagyni a Balaton római kori vízszintjének meghatározásakor. A fenékpusztai földtábor keleti fele belenyúlik a mai nádasba. Ha a szántóföldre eső rész feltárása során sikerülne a római kori járószintet megtalálni, ez azt jelentené, hogy a mainál mindenképp alacsonyabb korai császárkori vízállással kell számolnunk, és talán feltételezhetnénk, hogy Galerius idején a csapadékosabb időjárás miatt megemelke-

dő vízszintet megkísérelték süllyeszteni. Természetesen nem olyan nagyszabású munkálatokra gondolunk, mint amit Kuzsinszky B. feltételezett. Cholnoky Jenővel értünk egyet, aki úgy vélte: „... a római szabályozás nemigen állhatott másból, minthogy a Sió-torkot a túrzásokon keresztül ismét megnyitották és igyekeztek tisztán tartani.” (CHOLNOKY 1918, 214.)

A IV. században készített erőd építésének pontos idejét nem ismerjük. A kutatás különböző érveléssel és megfontolások alapján erősen eltérő eredményekre jutott. A legkorábbi építési időpontot Mócsy A. feltételezte, aki elképzelhetőnek tartotta, hogy már a tetrarchia, ill. Nagy Constantin idején felépültek ezek az erődök. (MÓCSY 1974, 140—141.) Sági K. újabb véleménye szerint a fenékpusztai erődöt 337-ben építették (SÁGI 1978, 47.; ERDÉLYI—SÁGI 1980, 153.), és a római korban két ízben 355-ben és 379-ben (!) elpusztították. Radnóti A. a IV. század közepére, II. Constantius uralkodása idejére keltezte az építés idejét (RADNÓTI 1954, 495.), amit egy időben Sági K. is elfogadott. (SÁGI 1960, 180., 196., 254.) A ságvári (Tricciana) és a kapospula—alsóheténypusztai (Iovia) erődöknél a fenékpusztaihoz hasonló kerek tornyok alatt patkó alakú, ill. a sarkokon legyező formájú tornyokat találtak. Soproni S. és Tóth E. a kerek tornyokkal jellemezhető második periódust, és így a fenékpusztai erőd építését is I. Valentinianus uralkodásának idejére keltezték. (SOPRONI 1974, 184—185.; SOPRONI 1975, 179.; SOPRONI 1978, 143—145.; TÓTH 1975, 188.) A legkésőbbiek azok az elképzelések, amelyek I. Valentinianus uralkodása, tehát 375 utáni időszakra tették a kerek tornyú erődök építését. (SÁGI 1961, 403—405.; SÁGI 1970, 151.; BARKÓCZI—SALAMON 1984, 165—169.; TÓTH 1985, 125—126.) E sokféle elképzelés természetesen különböző megfontolások és érvek alapján született. A fenékpusztai erőd esetében hol arra hivatkoztak, hogy a 374—375-ös barbár betörés az egész erődöt elpusztította, hol arra, hogy ennek a betörésnek semmi nyoma az erődben, holott a szökendenci éremlelet alapján bizonyos, hogy környékünket is végigpusztították. Fontos szerepet játszott a keltezés kérdésének eldöntésében a pénzforgalom, ill. egyes réteghez kötötten előkerült érmek. Radnóti A. a II. Constantius-i magas pénzforgalom alapján vélte IV. század közepi létesítményeknek ezeket az erődöket, de Mócsy A. is a Nagy Constantinus-i pénzforgalomra hivatkozva tartotta korábbiaknak a kerek tornyos építkezéseket, mint ahogy Soproni S. erre hivatkozva keltezte Nagy Constantin uralkodási idejére a patkó- és legyező alakú tornyokkal jellemezhető első periódust. Említhetjük az I. Valentinianus utáni

építkezés egyik bizonyítékaként említett 351—354 között vert, erősen kopott érmet, amely a fenékpusztai erőd déli falának egyik tornyában, a legalsó járászint égett rétegében került elő.<sup>12</sup> A pénzforgalom növekedése és a nagy építkezések nem feltétlen estek egybe, mégis fontosnak tartjuk közölni a Balatoni Múzeum régi gyűjtéséből Fenékpusztáról származó 1569 db IV. századi érem statisztikai megoszlását (hozzátéve természetesen, hogy nem szabad megfeledkezni arról, hogy ugyanazzen a területen az erőd felépítése előtt is létezett egy nagyobb település):

Diocletianus	25 db	1,6%
Maximianus	24 db	1,5%
I. Constantius	10 db	0,6%
Galerius	26 db	1,6%
Maximinus Daia	3 db	0,2%
Maxentius	3 db	0,2%
I. Constantinus	342 db	21,8%
Licinius	36 db	2,3%
Crispus	23 db	1,5%
Helena	3 db	0,2%
Dalmatius	6 db	0,4%
II. Constantinus	107 db	6,8%
Constans	188 db	12,0%
II. Constantius	268 db	17,1%
Magnentius	9 db	0,6%
Vetranio	8 db	0,5%
Constantius Gallus	69 db	4,4%
Iulianus	54 db	3,4%
Iovianus	17 db	1,1%
I. Valentinianus	127 db	8,1%
Valens	194 db	12,3%
Gratianus	24 db	1,5%
II. Valentinianus	3 db	0,2%
Összesen	1569 db	99,9%

Külön kell megemlítenünk az éremleleteket. Az alsóheténypusztai erőd egyik belső épületében a II. periódus padlójába rejtve került elő egy I. Valentinianus éremlelet, amely *ante quem* keltezi a kerek tornyos építési periódust (SOPRONI 1975, 179.), de csak akkor, ha ez a padló valóban egyidős az erődítés második periódusával. Fenékpusztán a horreumtól keletre, egy az erőd megépítésénél korábbi kőépületben egy Vetranioval (350) záródó éremlelet került elő, ami *post quem* keltezi az erőd megépítését.

Elősegíthetik az építés idejének pontosabb meghatározását az éremmel keltezhető temetők is. A ságvári erőd első periódusát újabban II. Constantius-i építkezésnek tartja Tóth E. Ezt látszik alátámasztani szerinte, hogy a tömlőhegyi temetőt 345—375/380 között használták. Fenékpusztán is óvatosan kell értékelni a temetőket. Az erődtől délre, az átkelőhöz vezető út mentén még az erőd-

faltól 150 m-re is kerültek elő sírok. Mégsem keltezhetik ezek egyértelműen az erődöt, hisz annak helyén korábban is állt település, és nyilván az út miatt építették éppen ide az erődítményt, tehát az út menti sírok az erőd megépítése előtti időre is keltezhetők. Ez a korábbi település legalábbis déli irányban túlnyúlt a későbbi erőd falon, amint ezt a már említett, a déli fal előtt talált fűtésvezeték is bizonyítja. Ezért csak az erőd falhoz igazodó sírokat vehetjük tekintetbe az erőd építési idejének meghatározásánál. Sajnos ilyen sírokat csak kis számban ismerünk. Csák Á. 1901-es feltárásiából Pekáry Tamásnak sikerült 28 sirt azonosítania. Ezek közül 8 tartalmazott érmekeket Constantius Gallus Caesartól (351—354) Gratianusig (357—383), ezért a szerző a IV. század utolsó harmadára keltezte ezt a temetőrészletet.<sup>13</sup> Úgy véljük a minden szempontból megnyugtató keltezést még nem ismerjük, de további feltárások, szerencsés leletek közelebb vihetik a kutatást a belső-pannoniai erődök építéstörténetének pontosabb meghatározásához.

Nem egyértelmű az irodalomban az erődítmény funkciója sem. A két végletet Mócsy A. és Soproni S. képviseli. Előbbi úgy vélte, hogy a belső-pannoniai erődök tulajdonképpen megerősített császári birtokközpontok voltak, a provincia védelmében pedig nem bírtak komolyabb katonai jelentőséggel. (MÓCSY 1974, 134.) Utóbbi szerint viszont a katonai rendeltetés volt az építés elsődleges indoka, és reguláris csapatok is állomásoztak az erődökben, amit az alsóheténypusztai erőd esetében sikerült igazolnia.<sup>14</sup> Radnóti A., majd pedig Sági K. is azt hangsúlyozták, hogy ezek az erődök stratégiailag nagyon exponált helyen létesültek, de lakóik többsége földműves, kézműves volt, és csak alkalomszerűen, mintegy milícia módjára teljesített katonai szolgálatot néhány veterán vezetése alatt állva. (RADNÓTI 1954, 497.; SÁGI 1970, 150—151.) Magunk Tóth E. véleményét osztjuk, aki szerint ezek a belső-pannoniai erődök kettős funkcióval rendelkeztek, a katonai rendeltetés mellett betöltötték a limes ellátásában nagy fontossággal bíró nagybirtokközpontok szerepét is. (TÓTH 1975, 188.)

A fenékpusztai erőd életében az V. század közepén komoly törés következett be. Ennek a minden épületben és toronyban kimutatható pusztulásnak a keltezésében egyetért a kutatást. Ezzel ér véget a tényleges római élet az erődben, hisz a Halászréten feltárt, az V. század első felére keltezhető cella memoriae alapján egyértelmű az ethnikai kontinuitás az V. század közepéig. A pusztulás oka, módja, majd pedig a helyreállítás kérdése már nem ilyen egyértelmű. Sági K. úgy vélte, hogy ez a mindenre kiterjedő pusztulás nem lehet egy egyszerű ostrom következménye, ezt maguk az erőd lakói hajthatták csak végre. Sőt a fel-

égetéshez olyan hozzáértésre volt szükség, hogy ezt katonai műveletként kell értékelni, ez pedig csak Avitus császár 455-ös hadjáratával magyarázható meg.<sup>15</sup> A keleti gótok közeledtének hírére a Pannoniát kiűritő császár pusztította el az erődöt. Annyit *Bóna I.* is elfogad, hogy Avitus katonai bázist létesített Fenékpusztán. (BÓNA 1984, 284.) Avitusnak azonban alig egy-két hónapja maradt Pannonia visszahódítására, hiszen csak 455 szeptember végén vonult be Itáliába, hogy hatalmát elismertesse, és 456. január 1-én már újra ott tartózkodott. Valószínű, hogy tevékenysége csak a Poetovio—Savaria—Scarbantia—Vindobona út megnyitására korlátozódott (BÓNA 1969, 279.) Közvetlen összeütközésbe nem kerülhetett a keleti gótokkal, hisz azok csak 453-ban nyomultak be Pannoniába. (BÓNA 1969, 280.) Az Avitus félepusztítás ellen szól, hogy nem állhatott szándékában a frissen visszahódított provinciáról történő lemondás. Az 1970—1971-es ásátás eredményei is ellentmondanak ennek. Egy megtervezett „önpusztításnak” nem lehettek volna nagy számban civil áldozatai, és azok nem heverhettek volna hónapokig temetetlenül. (SÁGI—HORVÁTH 1971, 32.; MATOLCSI 1974, 102., 110.) Ezért a fenékpusztai erőd teljes elpusztítását szerintünk és mások szerint is a keleti gótok számlájára kell írni, mint ahogyan bizonyos idő, mintegy fél év múlva is ők azok, akik összegyűjtik a környék romanizált népességét, és elrendelik az erőd teljes rendbehozatalát. E rendcsinálás során nemcsak a védműveket javítják ki, de a belső épületeket is, kivéve a 3. és a 18. sz. épületeket, amelyek a lebontás sorsára jutottak. (ERDÉLYI—SÁGI 1930, 153.) E munkálatok közben rejtették el a nyersanyagként is értékes vaseszközöket és egyéb tárgyakat,<sup>16</sup> amelyeket a későbbiekben nem állt módjukban elővenni (SÁGI 1970, 157.), hisz a keleti gótok megszállták az erődöt és Thiudimer királyuk itt rendezte be székhelyét. 473-ban vándoroltak el.

### III.

A fenékpusztai erőd történetének egyik legvitatottabb kérdése: a népvándorláskori lakottság és az ethnikum. *Lipp V.* még 1885-ben tárt fel 300 sírt a déli erődfalon kívül, amely részben későcsászárkori, részben VI—VII. századi temetkezésekből állt.<sup>17</sup> E helytől keletre 1901-ben *Csák Á.* folytatta a munkát, az általa talált sírok (150) is e két korszakba sorolhatók.<sup>18</sup> Már szólunk arról a 28 későrómai sírról, amit *Pekáry T.* ebből az anyagból azonosított. (PEKÁRY 1955.) Az 1960-as években *Sági K.* ugyanennek a temetőnek a nyugati részén, a délnyugati sarktorony közelében 99 sírt talált. (SÁGI 1970, 161.) A hosszan elnyúló temető csaknem a déli erődkapuig tart, tehát közel 200 m hosszú lehet. 1970—1971-ben *Horváth Lászlóval* 120 sírt tártunk fel a déli erődkapuhoz vezető

út nyugati oldalán, amelyek többsége ugyan IX. századi, de még itt is előfordultak VI—VII. és IV—V. századi sírok.

1959-ben az erődön belül, a horreumtól keletre *Barkóczi L.* talált rá egy kisebb temetőre, amely rendkívüli gazdagságával tűnt ki, bizonyítva, hogy a déli erődfal előtt nyugvó köznép vezetőrétege temetkezett ide. (BARKÓCZI 1968, 275—311.) Ennek a vezetőrétegnek egyes tagjait a közeli bazilikában helyezték örök nyugalomra, amely azonban csak rövid ideig tartott, hisz még a VII. század folyamán kirabolták e sírok többségét. (SÁGI 1961, 417—421.) Gazdagságukat tekintve tehát különböznek egymástól a temetők, de a leletanyag annyira egységes, hogy egykorúságuk kétségtelen. A temetők használatának idejét a kutatók többsége azonosan határozta meg: nagyjából 568—630 közé keltezve. *Barkóczi L.* korábban kb. 546—582 közötti időre (BARKÓCZI 1968, 310.), ill. újabban még korábbra, a VI. század első felére keltezte a horreumi temetőt. (BARKÓCZI—SALAMON 1984, 172., 180.) Annál nagyobb az eltérés az itt élők származásának, ethnikumának megítélésénél. A főleg korongfibulákkal, kosárkás függőkkel, ruhátükkal jellemezhető kultúra leletanyagában bizánci, itálobizánci, itáliai langobard, nyugati germán és természetesen kora avar eredetű tárgyakat egyaránt találunk. A korai vélemények ismertetésétől most eltekintünk. *Barkóczi L.* úgy gondolta, hogy a fenékpusztai erődöt 546-ban Bizánc elfoglalta és 582-ig, tehát Sirmium elvesztéséig megszállva tartotta. A temetőkben tehát a még helyben élő későantik népesség és a bizánci katonaság nyugszik. Ezt semmilyen írott forrás nem támasztja alá, az elmélet tarthatatlanságát *Bóna I.* bizonyította.<sup>19</sup> Ő maga először elképzelhetőnek tartotta, hogy csupán erős gazdasági injekciókat kapott helyi későantik népesség és esetleg bizánci vagy bizánci elemekkel kevert longobard uralkodóréteg alkotta ezt a népességet. (BÓNA 1968, 26.) Nem tartotta azt sem lehetetlennek, hogy 568-ban germán elemek is költöztek Fenékpusztára (BÓNA 1921, 299—300.) Majd felvetette, hogy az avarok által 582-ben Sirmiumból, 584-ben Singidunumból még később a langobardok ellen vezetett Forum Iulii hadjárat során elhurcoltak alkották az erőd és környéke népességét,<sup>20</sup> amit alátmasztani látszott a *Miracula Sancti Demetrii* adata Kuberről, aki több mint 60 esztendővel korábban elhurcolt bizánci hadifoglyok leszármazottai felett uralkodott. A korai avar szállásterület határa a Pécs—Keszthely—Szombathely vonal volt (BÓNA 1963, 62.), tehát Fenékpusztai az avar gyepűelve belső oldalán levő határerőd lehetett. Alig hihető számunkra, hogy ide hadifoglyokat telepítettek, és azok itt ilyen gazdagságra tehetek szert. Pontosabban fogalmazva ilyen gazdagok maradhattak, hisz az aranytárgyak egy része na-

gyon kopott, javított, minden bizonnyal még korábban készült, csak 568 után itt került a földre. Nem valószínű, hogy az elhurcoltak, akiknek hozzártozóit többnyire lemészárolták, értéktárgyaikat megtarthatták. *Sági K.* véleménye szerint az erőd népessége későantik lakosságból és bevándorolt nyugati germánokból állt.<sup>21</sup> Kétségtelen a helyi későantik romanizált népesség továbbélése,<sup>22</sup> amely újonnan érkezett, kedvezményezett helyzetű betelepülőkkel egészült ki, akik a fenékpusztai erőd gyepon levő helyzetéből következően élénk kapcsolatokat építhettek ki Bizánc és Itália felé, ami megmagyarázhatja viseleti tárgyaik eredetét. Mindhárom temetkezési helyen úgy tűnik, hogy két csoporthoz tartoztak az eltemetettek. A helyi későantik népesség kisebbségben volt, és gyakorlatilag melléklet nélküli sírjai mellett az 568-ban vagy közvetlenül utána betelepülők sírjai tartalmazzák a jellegzetes leleteket. *Lengyel I.* a csontmaradványok laboratóriumi vizsgálata alapján ugyanerre az eredményre jutott. A horreumi temető általa elkülönített két csoportja gazdagság tekintetében is szétválik. A déli csoportban csak egyetlen igazán gazdag sír található, az északi részben pedig gyakorlatilag csak a szélső sírok szegények. (*LENGYEL 1971. 191—199.*) A *Sági K.* által a déli erődfal előtt feltárt temetőrészben is két különböző indexszámú csoportot sikerült elkülönítenie, és a kisebbikre a szegénység, ill. a mellékletnélküliség volt a jellemző. (*SÁGI 1970, 167.*) A bazilikában talált sírok között is voltak melléklet nélküliek.<sup>23</sup>

Az 1970—71-ben feltárt temetőrész csontanyagának vizsgálata nem készült még el. A jellegzetes viseleti tárgyak vagy a kerámia mellékletek alapján keltezhető IX. századi és a VI—VII. századi leleteket tartalmazó sírokon kívül szép számmal akadtak melléklet nélküli, vagy teljesen jellegtelen mellékleteket tartalmazó sírok, amelyek hovatartozása régészeti módszerekkel alig meghatározható. (Nem beszélve arról, hogy három sír bizonyosan későrómai a mellékletek alapján, és két jellegzetes téglasírt is találtunk, amelyek nem tartalmaztak mellékleteket, tehát a melléklet nélküli sírok között további IV—V. századi temetkezésekkel is számolnunk kell.) Az alábbiakban a mellékleteik alapján biztosan VI—VII. századi temetkezéseket ismertetjük.

*1970/1. sír.* Ny—K tájolású, a mellrészen állat által bolygatott, közepes fenntartású férfi (?) váz. Sírm.: 110.94 m A. f. Sírödör: 220x65 cm. A sírödör széléhez támasztva pannon és permii vörös homokkővek, a sír keleti végében három élére állított római téglá, amit eredetileg egy tegulával borítottak le. Vázhossz: 160 cm. Nyújtott váz háton fekvő, karok a medence mellett. Mellékletek: 1. Az állkapocs jobb oldalán 1,2—1,5 cm átmérőjű nyitott bronzkarika (ltsz.: 71.160.1.); 2. A bal alkar

végénél öntött bronzcsat. SZ: 3,6 cm, a csatpecek hiányzik (ltsz.: 71.160.2.) 4—5. kép.

*1970 4. sír.* NyDNy—KÉK tájolású, rossz fenntartású nő csontváza. Sírm.: 111.08 m A. f. A lekerekített sarkú sírödör: 170x65 cm. A sírödör szélén a koponyánál egy homokkő, a váz jobb oldalán egy bazaltkő. A köveken belül 153x45 cm-es koporsó nyomai. A 129 cm hosszú, nyújtott testhelyzetű váz karjait a medencére hajlították. Mellékletek: 1a—1b.: Függőpár a koponya két oldalán. Nyitott bronzkarikára fűzött, öntött gúlacsüngő, a végén gömbbel (ltsz.: 71.161.1.); H: 3,1 cm; 2. A bal csuklónál 5,4—6,5 cm átmérőjű, erősen korrodált, törött vaskarperec (ltsz.: 71.161.2.); 3. A jobb kézen 2 cm átmérőjű, erősen korrodált vasgyűrű (ltsz.: 71.161.3.) 4—5. kép.

*1971 34. sír.* Ny—K tájolású, gyenge fenntartású női váz. Sírm.: 111.12 m A. f. A lekerekített sarkú sírödör 205x65 cm, déli oldalának közepén egy nagyobb követ találtunk. A nyújtott testhelyzetű váz bal karját a medencére, a jobb karját a mellkasra hajlították. Vázhossz: 163 cm. Mellékletek: 1. Bronz fülbevaló a koponya bal oldalán. A kör keresztmetszetű huzalból hajlított, nyitott végű karika egyik végén öntött oktaéder, amit beütögetett pontokkal és két oldalán üvegberakással díszítettek. Átm.: 5 cm, az oktaéder dísz: 1,6x0,8x0,8 cm (ltsz.: 72.70.1.); 2. Bronz fülbevaló a koponya jobb oldalán. Huzalból hajlított, nyitott végű, enyhén ovális karika, alsó részén egy hurokkal. Eredetileg minden bizonnyal kosárkás függő volt. Átm.: 4,8—2,8 cm (ltsz.: 72.70.2.); 3. Erősen korrodált és törött vas karperec a bal alkaron. Átm.: kb. 6,5 cm (ltsz.: 72.70.3.); 4. Gyöngysor a nyak körül. Egy borostyán, egy sárga-kék szemesgyöngy, egy fehér hullámvonalal díszített kék és egy barna háromtagú összetett gyöngy mellett többségében henger alakú kék és kisebb nyomott gömb alakú kék, zöld és sárga gyöngyszemek, összesen 23 db (ltsz.: 72.70.4.); 5. Bronzlemez töredékek a homlokon. A kisebb gömbszelet és a sík lemezdarabkák rendeltetését nem ismerjük, talán a jobb oldali fülbevaló kosárkájának töredékei, amelyek állati bolygatással kerültek a koponyára. Összesen nyolc darab (ltsz.: 72.70.5.) 4. kép.

*1971 42. sír.* Ny—K tájolású, gyenge fenntartású, fiatal leány váz. Sírm.: 110.89 m A. f. A lekerekített sarkú sírödör 137x56 cm. Északi és nyugati oldalát tegulatöredékekkel és homokkódarabokkal bélelték ki. A nyújtott testhelyzetű váz karjait kissé behajlítva a medencére helyezték. Vázhossz: 118 cm. Mellékletek: 1. Fülbevaló a koponya jobb oldalán. Bronzhuzalból készített, nyitott végű, enyhén ovális, hurkos karika. Átm.: 4,2—4,9 cm (ltsz.: 72.73.1.); 2. Fülbevaló a koponya bal oldalán. Bronzhuzalból készített, nyitott végű hurkos karika. Végeit egymásra hajlították. A hurok tövébe forrasztott hagyma alakú, üveg-

betétes kosárka letörött. Átm.: 3,9–4,2 cm; kosárka M: 1,1 cm; kosárka átm.: 1,4 cm (ltsz.: 72.73.2.); 3. Bronz karperec a bal alkaron. Nyitott végű, ovális keresztmetszetű huzalból készült, egyik vége megvastagodik. Átm.: 5,1–5,4 cm (ltsz.: 72.73.3.); 4. Csontfésű a mellkas bal oldalán. Az erősen felszívódott csonttárgyból csak két töredéket sikerült kiemelni. Az egyik 1,2x2,4 cm-es, benne egy vasszegecs, a másik 1,6x3 cm, oldala fogazott (ltsz.: 72.73.4.). 4 kép.

1971/46. sír. Ny—K tájolású, közepes fenntartású női váz. Sírm.: 110.60 m A. f. A sír nyugati végére ráasták az 1971/45. sírt, de ez csekély mélysége miatt nem bolygatta meg a vázat. A lekerekített sarkú sírgödör 228x59 cm. Alján 175x49 cm-es szabályos, barnás elszíneződés jelentkezett, deszka vagy koporsó nyoma. A nyújtott testhelyzetű váz hossza: 160 cm. A bal kar kinyújtott, a jobb a medencére lett hajlítva. Mellékletek: 1. A koponya jobb oldalán fülbevaló. Nyitott végű, ovális bronz huzalkarika, átm.: 3,3–4,1 cm (ltsz.: 72.76.1.); 2. Fülbevaló töredéke a koponya bal oldalán. A karikát, a hurkot és a kosárkát együtt öntötték, a hurok és a karika töredékes. H: 2,3 cm (ltsz.: 72.76.2.); 3. Gyöngysor a nyak körül. Az üvegpasszából készített kék és barna gömb, nyomott gömb, henger, rovátkolt cső és négy ikergyöngy mellett három borostyángyöngy alkotja a gyöngysort. Összesen 27 db (ltsz.: 72.76.3.). 4–5. kép.

1971/61. sír. Ny—K tájolású, rossz fenntartású felnőtt női váz. Sírm.: 110.87 m A. f. A lekerekített sarkú sírgödör 195x60 cm, nyugati végét átvágta az 1971/54. sír. Keleti végébe három kő- és tégladarabot helyeztek. Az erősen felszívódott csontváz nyújtott testhelyzetű, hossza 147 cm. Mellékletek: 1. Bronz stílustű a koponyától ÉK-re. Hegyesedő vége hiányos, a másik kanálszerűen lapított. Felső harmadában 2,5 cm hosszan négyzetlesteresen megvastagított, és négy vájattal díszített. H: 9,6 cm (72.86.1.) 4. kép.

1971/77. sír. Ny—K tájolású, közepes fenntartású, felnőtt férfi váz. Sírm.: 110.86 m A. f. A lekerekített sarkú sírgödör 210x70 cm. A nyújtott testhelyzetű váz hossza 160 cm, karok a medence mellett kinyújtva. Melléklet: 1. Bronzcsat a két combnyak között. Az öntött csatkarika ovális, az ugyancsak öntött csatpecek vége kissé legörbített. Átm.: 3,7–2,2 cm; csatpecek H: 2,7 cm (ltsz.: 72.96.1.). 4. kép.

1971/85. sír. Ny—K tájolású, gyenge fenntartású női váz. Sírm.: 111.10 m A. f. A sír átvágja egy az erődnel korábbi épület fűtőcsatornáját. A sírföldben a fej körül és az északi oldalon talált löcsontok (koponya, borda, medence) nem voltak közvetlen kapcsolatban a sírral. A lekerekített sarkú sírgödör 211x73 cm, keleti végébe néhány követ helyeztek. A nyújtott testhelyzetű váz csontjai erősen felszívódtak. Vázhossz: kb. 130 cm. Karok a

medence mellett. A csontmaradványokon deszkanyomokat figyelhettünk meg, a váz alatt azonban nem. Mellékletek: 1. Kosaras függők a koponya két oldalán. Bronzhuzalból hajlított, nyitott végű hurkos karika, a hurok tövébe forrasztott kosárkával. A kosárka vékony bronzlemezből préselt, virágkehely alakú, elejét lemezbe foglalt üveglapocska díszítette, amely az egyikről részben levált, a másiktól hiányzott. Karika átm.: 3,0–3,7 cm, kosár átm.: 1,1 cm (ltsz.: 72.101.1–2.); 2. Stílustű a járomcsonton, hegygel nyugat felé. Bronzból öntött, díszítetlen. Egyik vége hegyes, a másik lapított és kissé begörbített. H: 9,9 cm (ltsz.: 72.101.3.); 3. Gyöngysor a nyaktájékon. Szimpla és összetett gömb, hasáb, halványkék cső és egy nagyobb barna, körbefutó sárga hullámvonallal díszített üvegpasszta gyöngyök mellett két alakatlan borostyángyöngy alkotta a gyöngysort. Összesen 14 db (ltsz.: 72.101.4.); 4. Gyűrű a bal kézen. Bronzból öntött, a fejnél 0,5 cm-ig szélesedő gyűrű. Átm.: 1,6–2,0 cm (ltsz.: 72.101.5.). 4. kép.

1971/87. sír. Ny—K tájolású, gyenge fenntartású női váz. Sírm.: 111.16 m A. f. A lekerekített sarkú sírgödör 230x61 cm. A vázmaradványok felett deszkanyomokat figyelhettünk meg, amelyek a váz alatt hiányoztak. Ez arra utal, hogy nem koporsóba temették a halottat, hanem csak deszkával fedték le. A sír szélén azonban nem volt kőpakolás. A nyújtott testhelyzetű váz csontjai erősen felszívódtak, csak az alsó lábszárak maradtak meg jobb állapotban. Mellékletek: 1. és 3. Kosaras függő a koponya bal oldalán. Kör keresztmetszetű bronzhuzalból hajlított, ovális, nyitott végű, hurkos karika. A hurok tövébe forrasztott kosárka négyszög alapú, kúpos préselt lemez, amely levált a karikáról. Fedőlapja hiányzik. Karika átm.: 4,3–2,8 cm. Kosárka M: 0,8 cm; eleje: 1,2x1,2 cm. A fedőlemezt díszítő, bronzszalagba foglalt kör alakú üvegbetétet valószínűleg állati bolygatás következtében találtuk meg a bal kéz tájékán. Átm.: 0,9 cm (ltsz.: 72.103.1.); 2. Kosaras függő a koponya jobb oldalán. Az előző függő párja, ugyancsak szétesett, de teljes. Karika átm.: 4,5–3,0 cm, a többi méret egyezik (ltsz.: 72.103.2.); 4. Vasoxidos folt, részben a koponyamaradványok nyugati szélé alatt. 3–5 mm vastag, 4,5x5,5 cm-es vasoxid folt, vasmag nélkül, rendeltetése ismeretlen. Nem sikerült megmenteni. 4. kép.

1971/88 sír. Ny—K tájolású, gyenge fenntartású női váz. Sírm.: 111.56 m A. f. A lekerekített sarkú sírgödör 195x78–70 cm, kelet felé szűkül. Ugyancsak átvágja a korábbi fűtőcsatornát. A sírészaki és déli végéhez köveket helyeztek, de ezek nem a sírfenéken, hanem magasabb szinten vannak. A váz felett és a váz alatt is deszkanyomokat figyelhettünk meg, a koporsó pontos méreteit azonban nem sikerült megállapítani. A nyújtott testhelyzetű váz csontjai erősen felszívódtak, csak a láb-

szárok maradtak meg jobb állapotban. A karokat a medencére hajlították. Vázhossz: 158 cm. Mellékletek: 1. Fülbevaló a koponya jobb oldalán. Vékony bronzhuzalból hajlított ovális karika, egyik vége hegyes, a másik megvastagított és oktaéder díszben végződik. Átm.: 3,4—2,6 cm; a dísz: 4x4x8 mm (ltsz.: 72.104.1.); 2. Kosárkás függő a koponya bal oldalán. Az ezüsthuzalból hajlított karika egyik vége hegyesedő, a másikra kis csövet húztak, ezáltal a karika zárhatóvá vált. A vékonyabb huzalból hajlított, áttört kosárka torzult, hiányos. Fedőlemezt három rovátkolt huzalkarika és a közepén kiemelkedő félgömb díszíti. Karika átm.: 3,0—2,5 cm, kosárka átm.: 1,1 cm (ltsz.: 72.104.2.). 4. kép.

1971/90. sír. Ny—K tájolás, gyenge fenntartású férfi váz. Sírm.: 111.19 m A. f. A lekerekített sarkú sírgödör 225x62 cm. Északnyugati részén és a koponya alatt egy-egy kisebb tégladarab. A váz felett és alatt deszkanyomok figyelhetők meg, mérhető szélességük 40 cm. A nyújtott testhelyzetű váz hossza 161 cm. Karok kinyújtva a combcsonton. Melléklet: 1. Bronzcsat a jobb medence lapát felső szélénél. Az öntött csatkarika ovális, átm.: 3,5—2,2 cm. A csatpecek hegedű alakú, vége legörbített. Felülete sérült, így nem állapítható meg, hogy eredetileg díszített volt-e? H: 3,2 cm (ltsz.: 72.105.1.). 4. kép.

Az ismertetett tizenegy sír közül mindössze háromban nyugodott férfi, a többi nő. Nyilvánvaló, hogy a hiányzó férfi sírokat a melléklet nélküli sírok között kell keresnünk, mint ahogy a melléklet nélküli női vázak között is bizonyára vannak még VI—VII. századiak. Mint említettük, az eddig feltárt VI—VII. századi temetkezések között a bazilikában és a horreum mellett is kerültek elő melléklet nélküli sírok. Itt a temető keleti, szegényebb felében különösen számolnunk kell ilyen temetkezésekkel. A köznépi temető nyugati felében előfordult, hogy díszes ezüstövel temették el a férfiakat (BONA 1982—83, 117—119.), itt legfeljebb csak bronzcsat jutott nekik. Egy valamirevalóbb női sírban függőt, gyöngysort, stülustűt, karperecet és gyűrűt várhatnánk. Ebben a temető részben az öt fajta ékszer közül legfeljebb négy fordult együtt elő, az 1971/85. sírban. A szegénység jele, hogy szinte kivétel nélkül a hosszú használat során megkopott vagy hiányos állapotban kerültek sírba az ékszerek, a gyöngysorok viszonylag rövidek, és két esetben is a fülbevalópár két tagja eredetileg nem alkotott párt. A leletek értékelésével most nem foglalkozunk. Legfontosabb analógiáikat, azok elterjedési területét, amelyek alapján azok egy — Bizánc által erősen befolyásolt — sok vonásban egységesnek tűnő európai kultúrába illeszthetők, a horreumi temető kapcsán Barkóczy L. (BARKÓCZI 1968.) és Sági K. (SÁGI 1970.) már bemutatták. Két dologra azonban sze-

retnének a figyelmet felhívni. Az 1971/73. és az 1971/88. sírban kosárkás függő és oktaéder függő együtt fordult elő. Amennyiben elfogadjuk — és a régészeti adatok erre utalnak —, hogy a kosárkás függőkkel jellemezhető népesség 568-ban vagy közvetlenül utána költözött be Fenékpusztára és környékére, ez a két sír azt bizonyítja, hogy az V. századi későantik népesség kedvelt ékszere, az oktaéder függő a VI. század második felében, esetleg még a VII. század eljén is használatban volt.<sup>24</sup> Ez még hihetőbbé válik, ha arra gondolunk, hogy az osteoserológiai vizsgálatok alapján a fenékpusztai erőd népessége 568 és 630 között két rétegből állt, és a bevándoroltak mellett a helyben továbbélő későantik népesség jelenlétével is számolnunk kell. Még azt sem tartjuk elképzelhetetlennek, hogy ezeket esetleg Fenékpusztán készítették. Ugyanis az 1971/46. sírban a kosárkás függők lehető legegyszerűbb és legolcsóbb változata került elő. A kosárkát nem külön öntötték és forrasztották utána rá a hurkosan meghajlított karikára, hanem az egészet együtt öntötték bronzból. Ezt a megoldást a kosárkás függők külföldi lelőhelyeiről nem ismerjük, így lehetséges, hogy helyben készült.<sup>25</sup> A VI—VII. századi népesség etnikumának meghatározásánál fontos szerepet kapott a temetkezési ritus is, nevezetesen a kőpakolás. Barkóczy L. a helyben továbbélő népesség szokásának tartotta ezt a ritust (BARKÓCZI 1968, 288.), míg Sági K. szerint az 568 körül bevándorló új etnikum hozta magával ezt a szokást. (SÁGI 1961, 426., SÁGI 1970, 165—166.) Ebben a temető részben is előfordul a kőpakolás feltehetően későantik temetkezésben,<sup>26</sup> és a IX. századi sírokra is ez a jellemző, holott a VI—VII. századi és a IX. századi népesség között nem lehet közvetlen etnikai kapcsolatot feltételezni, amint erről a későbbiekben még szólnunk. Illeg, ha itt annyit említünk, hogy a IX. századi sírokból hiányzik a „keszthelyi kultúra” minden jellegzetes lelete, és a VI—VII. századi temetkezésekkel ellentétben kifejezetten gyakori az ételmelléklet (kerámia vagy favödör). A bemutatott 11 sírra sem egységesen jellemző a kőpakolás, sőt nagyjából egyenletes a kő nélküli (1971/46., 77., 87.), az egy—három kővel kirakott (1970/4., 1971/34., 61., 90.) és a sok kővel körberakott (1970/1., 1971/42., 85., 88.) sírok aránya. A bazilikában éppúgy előfordulnak kőpakolás nélküli sírok, mint a horreumi temetőben.

#### IV.

Kovrig I. vetette fel, hogy a fenékpusztai erőd népessége a VII. század elején a nagy pusztulás után elhagyta az erődöt és Keszthelyen folytatta életét. Így az erőd egészen a IX. századig lakatlan maradt. (KOVRIK 1958, 68—69.; KOVRIG 1960, 165.) Fenékpusztán VII—VIII. századi lakottságának legfőbb bizonyítéka az ú. n. II. ókeresztény bazilika, amelynek története — ásatója szerint — „iga-



zolja a későcsászárkortól a honfoglalásig a vallás-és településkontinuitást, a romanizált népesség továbbélését." (SÁGI 1961, 440.) Elsősorban a bazilika korai történetére vonatkozóan vetette fel *Barkóczi L.* és *Salamon Á.*, hogy meg kellene vizsgálni, helyes-e ez a periodizáció? (BARKÓCZI—SALAMON 1984, 175.) A következőkben a bazilika építéstörténetének késői fázisával kívánunk röviden foglalkozni.

A bazilika helyén már az erőd megépítése előtt is állt épület. Az erőd felépítésével egyidejűleg egy 16,25x16,25 m-es, részben fűthető profán épületet emeltek, amit aztán a IV. század végén narthexszal, porticusszal és apsiszal rendelkező bazilikává alakították át. Az V. század közepi nagy pusztulás után a belső közfalakat lebontották, a tetőszerkezetet tartó faoszlopok helyére öt-öt kőoszlop került, és így egy háromhajós bazilika jött létre. Ez az épület hosszú ideig állt fenn. A környezet felszíne közben annyira megemelkedett, hogy három lépcsőt kellett építeni, és ezen keresztül lehetett lejutni. 630 táján az erőddel együtt a bazilika is áldozatul esett a pusztulásnak, a hajóba temetettek sírjait is kirabolták. A pusztulás után gyors helyreállítás következett, amelynek során a keleti oldalon két oldalapsist építettek. Az utolsó építési periódusok a IX. századra keltezhetőek, amikor az északi oldalt támpillérekkel erősítették meg, a déli oldalon pedig egy kis oldalkápolnát emeltek. A bazilika sorsa több mint 500 év után pecsételődött meg véglegesen, amikor a honfoglaló magyarok az erőddel együtt felégették. (SÁGI 1961.)

A feltárás publikációja nem ad választ minden felmerülő kérdésre, és úgy véljük az építéstörténet másképp is rekonstruálható. A legutolsó építési periódus során készült az oldalkápolna és az északi fal támpillérei, méghozzá a IX. században. Ennek a periódusnak azonban az egész bazilikában hiányzik a padlója. A keresztmetszeten azonban az ásató a hajó harmadik járófelületével egy szinten padlót jelez az oldalkápolnában, méghozzá a második járószint jelével. (SÁGI 1961, 19. kép.) Az ásató úgy vélte, hogy a IX. századi járószintek csak az erőd déli felében maradtak meg, ahol *Csák Á.* IX. századi leletanyagot is talált. A IX. századi járószint azonban az erőd északi felében is több helyen megmaradt, mint pl. az ún. I. ókeresztény bazilika déli oldalához épített féltetős épületnél, az északi erődkapuban (MÜLLER 1979, 138.), sőt még közelebb az északi erődfalon nyugatról az első toronyban. (MÜLLER 1973, 42.) A bazilika második periódusában annyira megemelkedett a környezet, hogy három 25 cm-es lépcsőfokon lehetett csak lejutni a hajóba. Ez kb. 75 cm-es környezetfeltöltődést jelent, amiből a harmadik periódus készítésekor csak 50 cm-t töltöttek fel, tehát a bazilika járószintje még mindig

alacsonyabb volt a környezeténél. Milyen érvek szólnak a IX. századi építés mellett? Gyakorlatilag csak az, hogy a kápolna és a támpillérek falóanyagában bazalt is előfordult, és a korábbi építkezéseknél a bazalt hiányzott. Ezt az érvelést nem erősíti, hogy *Csák Á.* is talált bazaltot az „A” épületben, ahonnan hullámvonaldíszes későnépvándorlás-kori kerámia is ismert. (SÁGI 1961, 436.; SÁGI 1970, 195.) Megemlíthetjük, hogy az előzőekben leírt sírok közül az 1970/4. sírban a nagyobbik kő bazalt volt, tehát a bazaltot az 568—630 között itt élt népesség használhatta már, akár építkezésre is.

Annál több indokunk lehet a bazilika IX. századi használata ellen. Alig hihető, hogy a *Conversio Bagoariorum et Carantanorum*, környékünk legbecsesebb IX. századi írott forrása ne tett volna említést erről a jelentős építményről, ha ez funkcionált volna. *Bogyai T.* meg is kísérletezte, hogy a CBC 13 adatát, amely szerint 864. karácsony másnapján Adalwin salzburgi érsek, — aki előző nap még Zalaváron (Mosaburg) tartózkodott — Wittimar birtokán Szt. István protomartir tiszteletére szentelt fel egy templomot, azonosítsa a fenékpusztai bazilikával.<sup>27</sup> Éppen *Sági K.* bizonyította be, hogy Zalavár és Fenékpusztta ugyan alig 9 km-re van egymástól légvonalban, de a IX. században csak a mai Sármelléken, Alsópáhokon és Keszthelyen át lehetett az egyik helyről a másikra átjutni, ami kb. 30 km-nyi út. Ez viszont megfelel egy egynapi kocsútnak, tehát Wittimar birtokának valahol a Zalavári háton kellett lennie.<sup>28</sup> *Simonyi D.* egy 879-ben kelt oklevél alapján Fenékpusztát Quartinahaval azonosította. Ez Gudbato birtoka, amelyen a Szt. János evangélista tiszteletére szentelt templomot említi a forrás, amit a II. sz. bazilikával azonosított (SIMONYI 1962, 27—30.) *Sági K.* cáfolta ezt az elképzelést is, hisz Gudbato birtoka egyrészt a Balaton mellett helyezkedett el, másrészt lenyúlott a Zala folyóig. Tekintve, hogy a IX. században még Balatonhídvégnél ömlött a Balatonba a Zala folyó, ennek környékén kell ezt a birtokot és a rajta épült templomot keresnünk. (SÁGI 1968a, 41—42.) Egyébként is alig képzelhető el, hogy amennyiben Fenékpusztán a IX. században átépítik és használják a bazilikát, tehát komoly keresztény közösséggel kell számolnunk, ezek ne temetkeztek volna a bazilika köré, amint ez a kor szokása volt. Ezzel szemben a IX. századi temető a déli erődkapu előtt helyezkedik el, és az eddig közölt temetőrész (CS. SÓS 1961) éppúgy, mint az általunk feltárt sírok pogány rítusra engednek következtetni.<sup>29</sup> Fenékpusztta tehát a IX. században lakott volt, sőt lakói meg is lettek talán keresztelve, de keresztény hitük teljesen felületes lehetett, és véleményünk szerint a bazilikát nem is használták.

Mi történt akkor a 630 után épített háromapsisos bazilikával, és mikor építették ehhez hozzá az oldalkápolnát? E kérdés eldöntése talán még nehezebb. Mint említettük *Kovrig I.* feltételezése szerint a VII. század elején Fenékpusztát elhagyták lakói. Dolgozatának megjelenése óta számos feltárás volt Fenékpusztán, de az erőd 630 és a IX. század közötti lakottságára azóta sem került elő konkrét bizonyíték. 630 és 670 közötti leletanyagról *Sági K.* sem tud. (SÁGI 1970, 195.) A későavar anyag *Csák Á.* múlt század végi gyűjtéséből származik, de a bemutatott darabok vagy még 630 előttre keltezhetők vagy akár lehetnek IX. századiak is.<sup>30</sup> De ha a késői avar népesség megszállta is volna az erődöt, aligha képzelhető, hogy a bazilikát használták. A későantik népességnek viszont nyoma sincs. *Sági K.* is elismeri, hogy Keszthelyen előzmények nélkül tűnik fel a VII. század elején a kosárcsászák népe, Fenékpusztán pedig nemcsak a horreum mellett szűnt meg a temetkezés, de egyetlen nagy kosaras függő sem került eddig elő. Úgy vélte Fenékpusztán nem szűnt meg az élet, csak szűkebb térre korlátozódott, mert Fenékpusztát elveszítette gazdasági jelentőségét. (SÁGI 1968a, 43—44.; SÁGI 1961. 433—434.) A vezetőréteg eltávozott, de a későantik köznép maradt. A 630 utáni újjáépítés nemcsak a bazilikára, de az egész erődre vonatkozott. Nem tartjuk valószínűnek, hogy 630 után a környék romanizált népessége határozta el, hogy saját védelme érdekében rendezze a védműveket, ill. átépíti a bazilikát. (SÁGI 1961, 435.; SÁGI 1970, 160.) Az is nehezen bizonyítható, hogy a Samo által alapított szláv államnak az avarokkal szemben megerősített határőrödjé lett volna Fenékpusztát. (SÁGI 1970, 194.) Nem tudjuk elképzelni azt sem, hogy maga a helyi népesség pusztította el az erődöt az ellenség közeledtének hírére. (SÁGI 1970, 191.) Ez sem az V. század közepén, sem a 630 körüli években nem lehetett így. Ennek az ásatási eredmények is ellentmondanak, hisz az V. század közepén a pusztításnak áldozatul esettek temetetlenül maradtak, ami mindenképp ostromra utal, a VII. századi ostromra pedig közvetett bizonyíték, hogy a bazilikában kirabolták a sírokat. Ha mindent a helyiek égettek volna fel, az utóbb érkező ellenség éppúgy nem találta volna meg a bazilikába temetettek sírjait, mit a déli erőd fal előtt, ahol kihúzták a fejfákat. (SÁGI 1970, 191.) Valószínűbbnek tartjuk Bóna I. feltételezését, hogy a 630 körüli avar behatolás során a Fenékpusztán élő vezetőréteg rosz-

szul orientálódott, és ennek estek áldozatul maguk és központjuk is. (BÓNA 1984, 322.) Az erőd elpusztítása közben került sor a bazilika kirablására, majd felégetésére. Ha viszont feltételezzük, hogy 630 után gyakorlatilag lakatlan volt Fenékpusztát, egykori lakóit pedig átköltöztették Keszthely területére, felvetődik a kérdés, hogy melyik bazilikát pusztították el akkor? Megéppülhetett-e a háromapsisos alaprajzi elrendezésű bazilika már 630 előtt? Hisz könnyen előfordulhatott, hogy az V. század közepe után épített bazilika még 630 előtt egy véletlen tűznek esett áldozatul és az újjáépítés során nyerte el a háromapsisos formát, amihez aztán még 630 előtt az oldalkápolnát is hozzáépítették. Ez magyarázatot adhatna a gyors helyreállításra is. A Fenékpusztán élő vezetők gazdagságának ismeretében egy ilyen építkezés egyáltalán nem lehet meglepő. Az V. század közepe után épült bazilika padlóján talált bronzcsat egyáltalán nem biztos, hogy az egyik rablott sírból származik, azokban inkább ezüst és aranyozott ezüst övgarnitúrákat feltételezhetnénk. Inkább arról lehet szó, hogy valaki a tűzvész előtt elveszítette. Ez a bronzcsat jellegzetesen koraavar kori, nemcsak a 630-as pusztulásnak lehet bizonyítéka, de éppúgy egy esetleges VI. század végi építkezésnek is.

Sem a publikációból, sem a Balatoni Múzeumban található dokumentációból nem derül ki egyértelműen, hogy az 568—630 közötti időre keltezhető sírokat valóban a háromhajós, egyapsisos templom padlójába ásták bele, vagy a meglehetősen hiányos, roncsolt harmadik járószintbe, és mélységük miatt csak áttörték a második járószintet.<sup>31</sup> Már *Sági K.* idézte a híres Parenzo-i háromapsisos bazilikát, amely bizonyosan VI. századi. (SÁGI 1961, 434.) Egy másik kitűnő analógia Belovoból (Bulgária) ismert, amely ugyancsak még a VI. században épült. (KRAUTHEIMER 1935, 194. 77. kép; MIJATEV 1965, 16. 7. kép.)

A fenékpusztai népesség és különösen vezetőrétege a leletek tanúsága szerint kitűnő és élénk kapcsolatokat tartott fenn Bizánc felé éppúgy, mint Itália irányába. Így elképzelhetőnek tartjuk, hogy egy VI. század végi tűz után háromapsisosként épült újjá a bazilika. Lehetséges, hogy csak ezután kezdődött meg a temetkezés a bazilikába.<sup>32</sup>

A fentiekben a fenékpusztai erőd történetének vitatható kérdéseire fűztünk megjegyzéseket új adatok és új megfontolások alapján, de tisztában vagyunk azzal, hogy további feltárások igazolhatják csak hipotéziseink valóságát.

Jegyzetek

- <sup>1</sup> A keszthely—fenékpuzsztai erőd kutatásával kapcsolatos források, adatok összefoglalásai: BAKAY—KALICZ—SÁGI 1966, 81—87. 21/33. lh.; ERDÉLYI 1983, 59—66.
- <sup>2</sup> 1—20. számú épületek és az „A”, ill. „B” épület. A 22. számú épület 1983-ban került elő (ERDÉLYI—SÁGI 1984, 51.).
- <sup>3</sup> Szóke B. M. és Vándor L. előadása a MTA-n 1986 májusában (Megjelenés alatt a Zalai Gyűjteményben).
- <sup>4</sup> BAKAY—KALICZ—SÁGI 1966, 21 23., 32., 34., 42—43., 49., 54—55. lh. Az 1971—72-es ásatás során késő LT sír és településmaradványok kerültek elő az erőd északi felében és az északi fal előtt (RégFüz I 26. (1973) 42—43.). A leletek részletes ismertetése HORVÁTH 1987, a lelőhelyek térképe 64. 1. kép.
- <sup>5</sup> MÓCSY 1962, 664. feltételezett egy a Balaton északi partján futó utat is, amely közvetlenül kötötte össze Aquincumot Itáliával.
- <sup>6</sup> BAKAY—KALICZ—SÁGI 1966, 89. 21/37. lh. Ehhez a temetőhöz tartozhatott az a sír is, amelyet 1959-ben a vasúti sorompóhoz vezető út északi oldalán tárt fel Sági K. (Uo. 88. 21/35. lh.; SÁGI 1968b. 443.; SÁGI 1968a. 24.)
- <sup>7</sup> Pl. a II. ókeresztény bazilika alatti falak (SÁGI 1961, 399—402.), és a horreumtól keletre talált hosszú épület (RégFüz I/24. 45.). A település nagy kiterjedésére utal, hogy a déli erődfal előtti temetőben egy korábbi épület központi fűtésének vezetékébe ásták a sírok egy részét. (1. kép).
- <sup>8</sup> TÓTH 1979, 77—79. Az 1. kép közli az árok alaprajzát, de a rajzon szereplő 1:50 lépték téves, még a nyomdai kicsinyítés előtt került a rajzra. A szövegben nem szerepel az árok hossza, csak a szélessége, amely 240—270 cm volt. Ez alapján számítottuk ki a rajz léptékét, amely kb. 1:155, és így jutottunk az 50 m-es adathoz.
- <sup>9</sup> MÓCSY 1980, 629—630. szerint az I. századi katonai megszállási pontok csak egészen ritkán estek egybe a későbbiekkel, ezért oly kevés a korai adat. Fenékpuzsza tehát a ritka esetek egyike.
- <sup>10</sup> SÁGI 1968b., 443.; UO. 1968a., 24., 33. Hasonlóan viszonylag alacsony balatoni vízállással számolt SIMONYI 1962, 20.
- <sup>11</sup> Köszönetet mondok Szilágyi Károlynak és búvártársainak áldozatkész segítségükért.
- <sup>12</sup> TÓTH 1985, 126. Holott ez az érem nemcsak verése után, de az erőd építése után is évtizedekkel kerülhetett a földre, akár az erőd első pusztulásának idején is, hisz az égésrétegben került elő.
- <sup>13</sup> PEKÁRY 1955, 26. Megjegyzi, hogy „a datálás szempontjából fontos, hogy az érmek egy-két kivételtől eltekintve csak kevésbé kopottak, sőt egyesek teljesen újaknak, verdefényeseknek látszanak, tehát nem sokkal kibocsátásuk után kerültek a földre”.
- <sup>14</sup> SOPRONI 1975, 179—180.; SOPRONI 1978, 142—145. Bóna I. egyenesen a mozgó elit csapatok erődka-szárnyáinak és hadtápbázisainak tartotta ezeket az erődöket (Opponensi vélemény Soproni S. nagydoktori értekezéséről, kézirat, 1981).
- <sup>15</sup> SÁGI 1970, 155—156. Ebből a feltételezésből következett viszont, hogy az ugyanilyen méretű VII. századi pusztulást is az erőd lakóinak számlájára kellett írnia (i. m. 191.).
- <sup>16</sup> BARKÓCZI 1968, 307. csak általánosságban említi a vaseszközök elrejtését. SÁGI 1970, 154—155. úgy véli, hogy még az erőd elpusztítása előtt kerültek a földre ezek a leletek. A gabonásvermekben azonban szennült gabonával, épülettörmelékkel, háztartási hulladékkal vegyes földből kerültek elő, ami egyértelművé teszi, hogy csak a pusztulás utáni rendcsinálás során kerülhettek oda. Még hozzá szándékosan elrejtve, nem pedig hulladéködörbe dobálva, mint Sági K. korábban vélte (SÁGI 1961, 414.). Erre utal pl., hogy egy scrinium lemezt előtte gondosan összehajtogattak (MÜLLER 1978, 11.).
- <sup>17</sup> LIPP 1886, 137—139. Ő még úgy vélte, hogy az erőd falon belül bukkant rá a temetőre.
- <sup>18</sup> A leleteket és a római sírtípusokat ismertette KUZSINSZKY 1920, 70—74., 90—96. kép.
- <sup>19</sup> BONA 1971, 296—297. Barkóczi L. elméletét Várady L. feltételezése támasztotta alá (VÁRADY 1969, 352—353., 402.), de ezt a nézetét a szerző legutóbb visszavonta (VÁRADY 1984, 107. 234. j.).
- <sup>20</sup> BONA 1970, 257—258. 122. j. A sirmiumi hadifoglyok betelepítését kivéve legutóbb is így vélt, hozzátéve, hogy ez a népesség bizánciakból és talán kisszámú germánokból állt (BONA 1984, 322.).
- <sup>21</sup> Először úgy vélte, hogy ez egy alemann eredetű nyugati germán népesség, amely még 568 előtt, a langobardok idején költözött be (SÁGI 1961, 427—429.). Majd inkább frankoknak tartotta a beköltözőket, akik 568-ban vagy nem sokkal később érkeztek ide (SÁGI 1970, 173—174., 185—186.).
- <sup>22</sup> Bóna István lektori véleményéhez mellékelte baráti levelében hívta fel a figyelmemet, hogy a „Magyarországi művészettörténet” 1. kötetébe írott tanulmányában (1982. kézirat a MTA Művészettörténeti Intézetében) külön hangsúlyozta a fenékpuzsztai alaplakosság összefüggését az alpesi—szlovéniai—római maradványlakossággal. Alapos lektori véleményéért ezúton is köszönetet mondok.
- <sup>23</sup> SÁGI 1961, 415—421. a keresztény hit térhódításával magyarázza a mellékletek eltűnését, és a szegény sírokat tartja a fiatalabbaknak. Úgy véli, hogy itt a másik két temetkezési helyhez hasonlóan a két ethnikai csoport eltérő temetkezési szokásairól lehet inkább szó.
- <sup>24</sup> A variánsok nagy száma és gyakorisága alapján SALAMON—BARKÓCZI 1980, 77. joggal feltételezték, hogy ennek az ékszertípusnak az V. századi Pannoniában is létezett egy gyártási központja. Oktaéder függőket ismerünk VI. századi langobard temetőből is (B. VÁGO—BONA 1976, 197. 27. j.). Egyébként Mrkobrad, D. is együtt sorolja fel a langobard kori anyagban a kosárcsák függőket és az oktaéder függőket (MRKOBRADEK 1980, 64.).
- <sup>25</sup> A „keszthelyi kultúra” népességének önálló bronziparral kellett rendelkeznie, hisz 670 után, amikor az avar birodalom határai az Enns folyónál voltak tovább folytatódott a kosaras függők gyártása, immár a külső kapcsolatokból teljesen elzárva, mégpedig olyan nagyméretű példányok formájában, amelyek csak környékünkön találhatók meg, tehát helyben kellett készülniük.
- <sup>26</sup> Mint a Sági K. által feltárt temető rész 22. sírjában és a Keszthely—Gáti dombi temetőben (SÁGI 1970, 163—165.).
- <sup>27</sup> BOGYAI 1960, 66—67. Ezzel az azonosítással egyetért CS. SÓS 1973, 35. és 188. és WOLFRAM 1979, 140.
- <sup>28</sup> SÁGI 1968a., 42. Egyébként Györffy Gy. is azonosíthatatlannak tartotta Wittimar birtokát (GYÖRFFY 1986, 297. 446. j.).
- <sup>29</sup> Erre egyébként Sági K. is felfigyelt, és úgy vélte Salzburg térítési kísérleteinek azért nincs nyoma, mert a temető valószínűleg a IX. század első felében keletkezett (SÁGI 1961, 438.). De ekkor még közöletlen volt a temető.

<sup>30</sup> Sági 1961, 433–434. és XVIII. t. 1–11. A XVIII. t. 1–3. és 8. bizonyosan korai avar kori.

<sup>31</sup> A II. járószinten talált korai avar bronzcsat (SÁGI 1961, 431. és XIII. t. 1.).

<sup>32</sup> De felvetődhet az is, hogy a rabolatlan sírok éppen azért kerülhették el a későbbi bolygatást, mert még az előző periódusban keletkeztek, és így az új padló eltakarta, ill. felismerhetetlenné tette ezeket a sírokat.

## IRODALOM

- BAKAY—KALICZ—SÁGI 1966 = Bakay K.—Kalicz N.—Sági K.: *Magyarország régészeti topográfiája 1. A keszthelyi és tapolcai járás*. Bp. 1966.
- BARKÓCZI 1968 = BARKÓCZI, L.: *A 6th Century Cemetery from Keszthely—Fenékpuszta*. *ActaArchHung* 20 (1968) 275–311.
- BARKÓCZI—SALAMON 1984 = BARKÓCZI, L.—SALAMON, Á.: *Tendenzen der strukturellen und organisatorischen Änderungen pannonischer Siedlungen im 5. Jahrhundert*. *Alba Regia* 21 (1984) 147–187.
- BOGYAI 1960 = BOGYAI, T.: *Die Kirchenorte der Conversio Baguariorum et Carantanorum*. *Südost-Forschungen* 19 (1960) 52–70.
- BÓNA 1963 = BÓNA, I.: *Beiträge zu den ethnischen Verhältnissen des 6–7. Jahrhunderts in Westungarn*. *Alba Regia* 2–3 (1961–62) Székesfehérvár, 1963. 49–68.
- BÓNA 1968 = BÓNA I.: *Magyarország településtörténetének vázlata az V–VII. században és a dunaiújvárosi avar telep*. *DissArch* 9 (1968) 21–32.
- BÓNA 1969 = BÓNA I.: *Bevezetés és kommentár Eugippius: Vita Sancti Severini első magyar fordításához*. *AntikTan* 16 (1969) 265–290.
- BÓNA 1970 = BÓNA I.: *Avar lovassír Iváncsáról*. *ArchÉrt* 97 (1970) 243–261.
- BÓNA 1971 = BÓNA, I.: *Ein Vierteljahrhundert Völkerwanderungszeitforschung in Ungarn (1945–1969)*. *ActaArchHung* 23 (1971) 265–336.
- BÓNA 1982–83 = BÓNA I.: *A XIX. század nagy avar leletei*. *A Szolnok megyei múz. évk.* 1982–83. 81–160.
- BÓNA 1984 = BÓNA I.: *A népvándorlás kor és a korai középkor története Magyarországon*. *Magyarország története I* 1. Bp. 1984. 265–373.
- CHOLNOKY 1918 = CHOLNOKY J.: *A Balaton hidrográfiája*. Bp. 1918.
- ERDÉLYI 1983 = ERDÉLYI I.: *A fenékpusztai régészeti kutatások rövid története*. *ZalaiGyűjt* 18 (1983) 59–66.
- ERDÉLYI—SÁGI 1980 = ERDÉLYI, I.—SÁGI, K.: *Ergebnisse der Ausgrabungen von Keszthely—Fenékpuszta (1976/1977)*. *MittArchInst* 8/9. (1978/79) Bp. 1980. 151–156.
- ERDÉLYI—SÁGI 1984 = ERDÉLYI I.—SÁGI K.: *Keszthely—Fenékpuszta*. *RégFüz* I/37. (1984) 51.
- ÉRI—KELEMEN—NÉMETH—TORMA 1969 = ÉRI I.—KELEMEN M.—NÉMETH P.—TORMA I.: *Magyarország régészeti topográfiája 2. A veszprémi járás*. Bp. 1969.
- FITZ 1986 = FITZ, J.: *Das Auxiliärlager von Gorsium*. *Studien zu den Militärgrenzen Roms II*. 13. Limeskongress. Stuttgart, 1986. 316–321.
- GYÖRFFY 1986 = GYÖRFFY Gy.: *A magyarok elődeiről és a honfoglalásról*. 3. kiadás Bp. 1986.
- HORVÁTH 1987 = HORVATH, L.: *The Surroundings of Keszthely*. *Corpus of Celtic Finds in Hungary*. Red.: Kovács T.—Petres É.—Szabó M. Bp. 1987. 63–178.
- KOVRIG 1958 = KOVRIG I.: *Megjegyzések a keszthelyi kultúra kérdéséhez*. *ArchÉrt* 85 (1958) 66–74.
- KOVRIG 1960 = KOVRIG I.: *Újabb kutatások a keszthelyi temetőben*. *ArchÉrt* 87 (1960) 136–168.
- KRAUTHEIMER 1965 = KRAUTHEIMER, R.: *Early Christian and Byzantine Architecture*. Harmondsworth, 1965.
- LENGYEL 1971 = LENGYEL, I.: *Die Laboratoriumsuntersuchungen des Gräberfeldes von Keszthely—Fenékpuszta aus dem 6. Jahrhundert*. *JRGZ* 18 (1971) 191–199.
- LIPP 1886 = LIPP V.: *A fenéki sírmező*. *ArchKözl* 14 (1886) 137–159.
- MATOLCSI 1974 = MATOLCSI J.: *Állattani következtetés Fenékpuszta V. századi pusztulásának közelebbi időpontjára*. *ArchÉrt* 101 (1974) 102–111.
- MIJATEV 1965 = MIJATEV, K.: *Arhitektura v srednovekovna Blgarija*. Szófia, 1965.
- MÓCSY 1962 = MÓCSY, A.: *Pannonia*. *PWRE Suppl.* IX. Stuttgart, 1962.
- MÓCSY 1974 = MÓCSY, A.: *Pannonia a késő császárkorban*. Bp. 1974.

- MÓCSY 1980 = MÓCSY, A.: *Der Pannonische Limes. Probleme der neueren Forschungen.* Roman Frontier Studies 1979. BAR Int. Ser. 71/III (1980) 627—635.
- MRKOBRAĐ 1980 = MRKOBRAĐ, D.: *Arheološki nalazi seobe naroda u Jugoslavii.* Fontes Archaeologiae Iugoslaviae III. Beograd, 1980.
- MÜLLER 1973 = MÜLLER R.: *Keszthely—Fenékpusztá.* RégFüz I/26 (1973) 42.
- MÜLLER 1978 = MÜLLER R.: *V. századi bronzműves műhely maradványai Keszthely—Fenékpusztáról.* ArchÉrt 105 (1978) 11—29.
- MÜLLER 1979 = MÜLLER R.: *A keszthely—fenékpusztai erőd északi kapujának feltárása 1971-ben.* VMMK 14 (1979) 123—156.
- MÜNTEN 1971 = MÜNTEN, F.: *Ein römisches Feldlager in Beuel-Geislar, Kreis Bonn.* Beiträge zur Archäologie des römischen Rheinlands II. Rheinische Ausgrabungen, Bd 10. Düsseldorf, 1971. 7—16.
- PEKÁRY 1955 = PEKÁRY T.: *Későrómai sírok Fenékpusztán.* ArchÉrt 82 (1955) 19—29.
- RADNÓTI 1954 = RADNOTI A.: *Pannoniai városok élete a korai feudalizmusban.* MTAK II. 5 (1954) 489—508.
- RÓMER 1862 = RÓMER F.: *Pannonia területén Magyarországon fennmaradt néhány római várnáról.* ArchKözl 3 (1862) 36—53.
- SÁGI 1960 = SÁGI, K.: *Die spätrömische Bevölkerung der Umgebung von Keszthely.* ActaArchHung 12 (1960) 187—256.
- SÁGI 1961 = SÁGI, K.: *Die zweite altchristliche Basilika von Fenékpusztá.* Acta Antiqua 9 (1961) 397—451.
- SÁGI 1968a = SÁGI K.: *A Balaton szerepe Fenékpusztá, Keszthely és Zalavár IV—IX. századi történetének alakulásában.* AntikTan 15 (1968) 15—46.
- SÁGI 1968b = SÁGI K.: *A Balaton vizállás tendenciái 1863-ig a történeti és kartográfiai adatok tükrében.* VMMK 7 (1968) 441—461.
- SÁGI 1970 = SÁGI, K.: *Das Problem der pannonischen Romanisation im Spiegel der völkerwanderungszeitlichen Geschichte von Fenékpusztá.* Acta Antiqua 18 (1970) 147—196.
- SÁGI 1978 = SÁGI K.: *Keszthely és környéke.* Veszprém, 1978.
- SÁGI—HORVÁTH 1971 = SÁGI K.—HORVÁTH L.: *Keszthely—Fenékpusztá.* RégFüz I/24 (1971) 32.
- SALAMON—BARKÓCZI 1980 = SALAMON, Á.—BARKÓCZI, L.: *Archäologische Angaben zur spätrömischen Periodisation Pannoniens (376—476.).* MittArchInst 8/9 (1978/79) Bp. 1980. 75—84.
- SIMONYI 1962 = SIMONYI D.: *Fenekvár ókori neve.* AntikTan 9 (1962) 13—30.
- SOECHTING 1971 = SOECHTING, D.: *Römisches Lager am Hardtberg bei Bonn.* Beiträge zur Archäologie des römischen Rheinlands II. Rheinische Ausgrabungen, Bd 10. Düsseldorf, 1971. 84—95.
- SOPRONI 1974 = SOPRONI, S.: *Die spätrömische Festung von Iovia.* Actes du IX<sup>e</sup> Congrès International d'études sur le Frontieres Romaines, Mamaia 1972. București—Köln—Wien, 1974. 180—193.
- SOPRONI 1975 = SOPRONI S.: *Előzetes jelentés az alsóhetényi későrómai erőd feltárásáról.* SMK 2 (1975) 173—182.
- SOPRONI 1978 = SOPRONI, S.: *Der spätrömische Limes zwischen Esztergom und Szentendre.* Bp. 1978.
- CS. SÓS 1961 = CS. SÓS, Á.: *Das frühmittelalterliche Gräberfeld von Keszthely—Fenékpusztá.* ActaArchHung 11 (1961) 247—305.
- CS. SÓS 1973 = CS. SÓS, Á.: *Die slawische Bevölkerung Westungarns im 9. Jahrhundert.* Münchner Beiträge zur Vor- und Frühgeschichte 22. München, 1973.
- TÓTH 1975 = TÓTH E.: *A későrómai belső-pannoniai erődök kérdéséhez.* SMK 2 (1975) 183—189.
- TÓTH 1979 = TÓTH E.: *Pilismarót—szobi rév, római erődítmény.* Dunai Régészeti Közlemények, 1979. 77—79.
- TÓTH 1985 = TÓTH, E.: *Zur Chronologie der militärischen Bautätigkeiten des 4. Jahrhunderts in Pannonien.* MittArchInst 14 (1985) 121—136.
- VÁRADY 1969 = VÁRADY, L.: *Das letzte Jahrhundert Pannoniniens 376—476.* Bp. 1969.
- VÁRADY 1984 = VÁRADY, L.: *Epochenwechsel um 476.* Bonn—Bp. 1984.
- WOLFRAM 1979 = WOLFRAM, H.: *Conversio Bagoariorum et Carantanorum.* Wien—Köln—Graz, 1979.

## Bemerkungen zur Geschichte von Fenékpuzsza Auszug

Die spätrömische Befestigung von Keszthely—Fenékpuzsza ist von den ähnlichen binnenpannonischen Befestigungen am besten durchforscht und hat entscheidende Bedeutung in den Fragen der römischen Kontinuität in Pannonien. Doch sind viele Fragen wie die Bauzeit und die Funktion, die innere Periodisation und das Ethnikum der Bewohner, die Geschehnisse des 9. Jahrhunderts usw. nicht eindeutig geklärt. Zu diesen Problemen nahm der Autor Stellung.

### I.

L. Barkóczy und A. Salamon nahmen an, dass die spätkaiserzeitlichen Befestigungen dort gebaut wurden wo schon im 1. nachchristlichen Jahrhundert eine Siedlung entstand. Im Falle von Fenékpuzsza dachten sie an den Fundort Keszthely—Újmajor. Mit Hilfe einer Luftbildaufnahme gelang es, in der Nähe der Befestigung am Rande des Schilfgebietes ein Feldlager zu entdecken. Messbar ist nur die schmale Westseite: etwa 82 m. Aufgrund der Analogien könnte die Länge zwischen 115 und 140 m gewesen sein. Diese Grösse entsprach ungefähr für eine Cohors-Truppe. Wegen des hohen Wasserstandes konnte bis jetzt keine Ausgrabung durchgeführt werden, aber aller Wahrscheinlichkeit nach handelt es sich hier um ein Militärlager des 1. Jahrhunderts (Abb. 2—3.)

### II.

Die Bauzeit der Befestigung konnte bis jetzt nicht eindeutig geklärt werden. Die Meinungen sind ganz verschieden von der Tetrarchie bis in die nachvalentinianische Zeit. Der Autor veröffentlicht die aus der Befestigung stammenden Münzen des 4. Jahrhunderts. Mehrere Argumente sprechen dagegen, dass die Befestigung nur nach 375 erbaut wurde.

In der Mitte des 5. Jahrhunderts wurden alle Wehranlagen und Gebäude in Brand gesteckt. K. Sági meinte, das geschah 455 und kann mit dem Feldzug des Kaisers Avitus in Zusammenhang gebracht werden. Beim Rückzug haben die Römer alles vernichtet. Die Grabungsergebnisse der 70-er Jahre bewiesen, dass die Zerstörung der Befestigung mit der Belagerung durch die Ostgoten von 456 zu erklären ist, und die Ostgoten selbst liessen bald darauf mit Hilfe der romanisierten Bevölkerung der Umgebung alles wiederherrichten.

### III.

Umstritten ist auch die Frage wer und wie lang in der Völkerwanderungszeit die Befestigung bewohnte.

Aus der zweiten Hälfte des 6. und dem ersten Drittel des 7. Jahrhunderts kennen wir drei Bestattungsplätze (die II. altchristliche Basilika, das Gräberfeld beim Horreum und das Gräberfeld vor der Südmauer). Die verschiedenen Auffassungen rechnen mit der Anwesenheit byzantinischen Militärs (zwischen 546 und 582), mit durch die Awaren hergeschleppten byzantinischen und italischen Gefangenen oder mit germanischen Einwanderern. Die Frühawaren haben die Umgebung nicht besetzt, darum mussten hier verbündete Untertanen leben. Die Führungsschicht war sehr reich und die Bewohner besaßen eine eigene Bronzeindustrie mit spätrömischer Tradition. Sie hielten mit Byzanz und mit Italien enge Kontakte aufrecht, darum zeigt ihre materielle Kultur byzantinische, italobyzantinische und germanische Elemente. Aus dem Gräberfeldabschnitt vor der Südmauer veröffentlicht der Autor 11 Gräber (Abb. 4—5.), die genauso in die Zeitspanne von 568 bis 630 zu datieren sind wie die früher publizierten Funde der Basilika und des Gräberfeldes beim Horreum.

### IV.

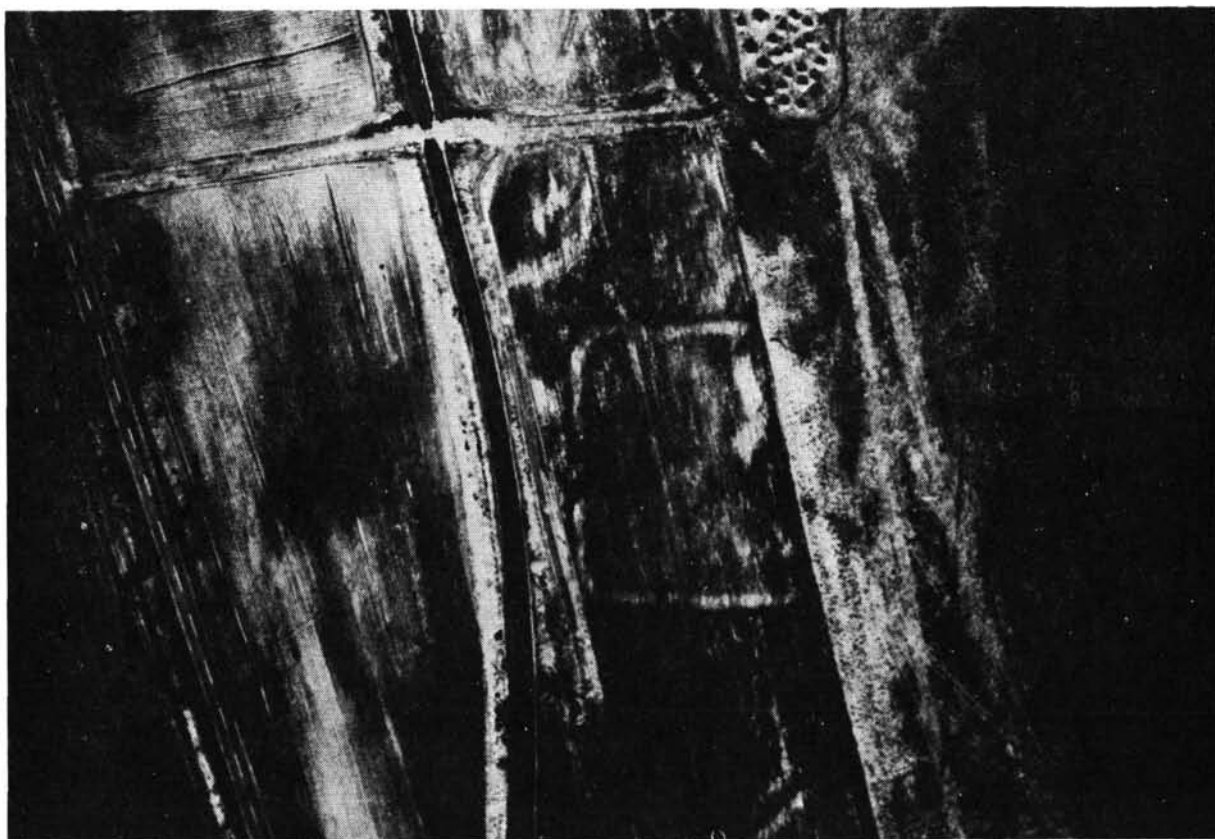
Die Bestattungen hören um 630 auf, die Befestigung wurde wieder zerstört. Aufgrund der Ausgrabungsergebnisse der II. altchristlichen Basilika meinte K. Sági, dass gleich danach wieder alles neuhergestellt wurde und die Befestigung bis zum Eintreffen der landnehmenden Ungarn kontinuierlich bewohnt blieb. Der Autor versucht zu beweisen, dass die altchristliche Basilika keine Bauperioden aus der Zeit nach 630 und aus dem 9. Jahrhundert besitzt. Wir kennen keine Funde, die eindeutig in die Zeit zwischen 630 und Anfang des 9. Jahrhunderts datiert werden könnten. I. Kovrig hatte also Recht als sie annahm, dass um 630 die Bevölkerung von Fenékpuzsza nach Keszthely umgesiedelt wurde (städtisches Gräberfeld). Hier und in der Umgebung entfaltete sich die richtige Keszthely-Kultur, die ihre Selbstständigkeit bis Anfang des 9. Jahrhunderts bewahren konnte.

Erst um die Mitte des 9. Jahrhunderts wird Fenékpuzsza wieder bewohnt, aber diese Bewohner gehören nicht zur Keszthely-Kultur, das ist eine Mischbevölkerung die nur ganz oberflächlich christianisiert war. Darum benützten sie nicht die Basilika (also die Identifizierung mit Wittimar's Hl. Stephan-Kirche aufgrund der CBC-Angabe oder mit Gudbato's Hl. Johannis-Kirche aufgrund der Urkunde aus 879 kann nicht stimmen) und bestatteten ihre Toten im Gräberfeld vor der Südmauer.

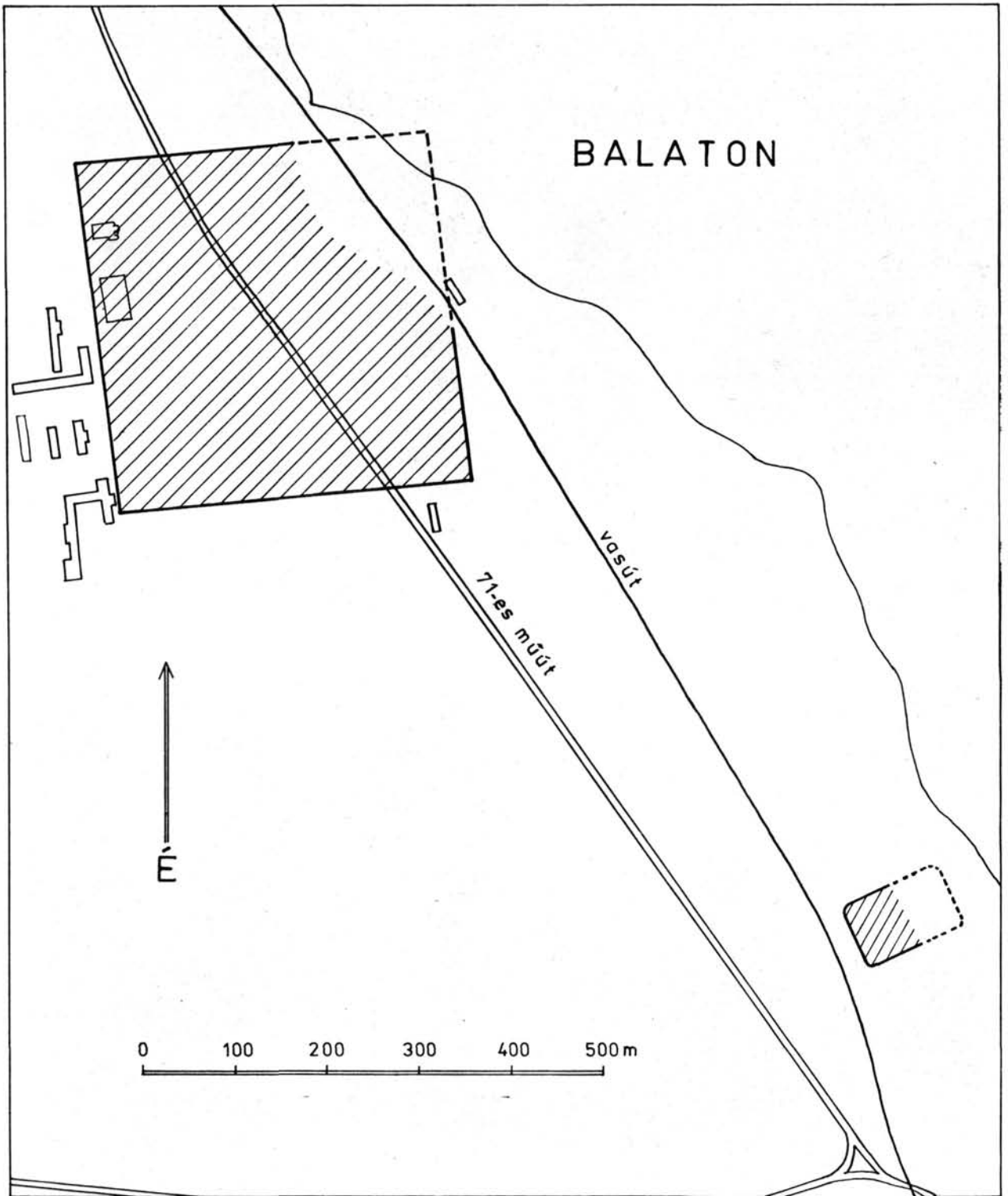
R. Müller



1. kép: Korábbi épületmaradványok a déli erődfal előtti temetőben.

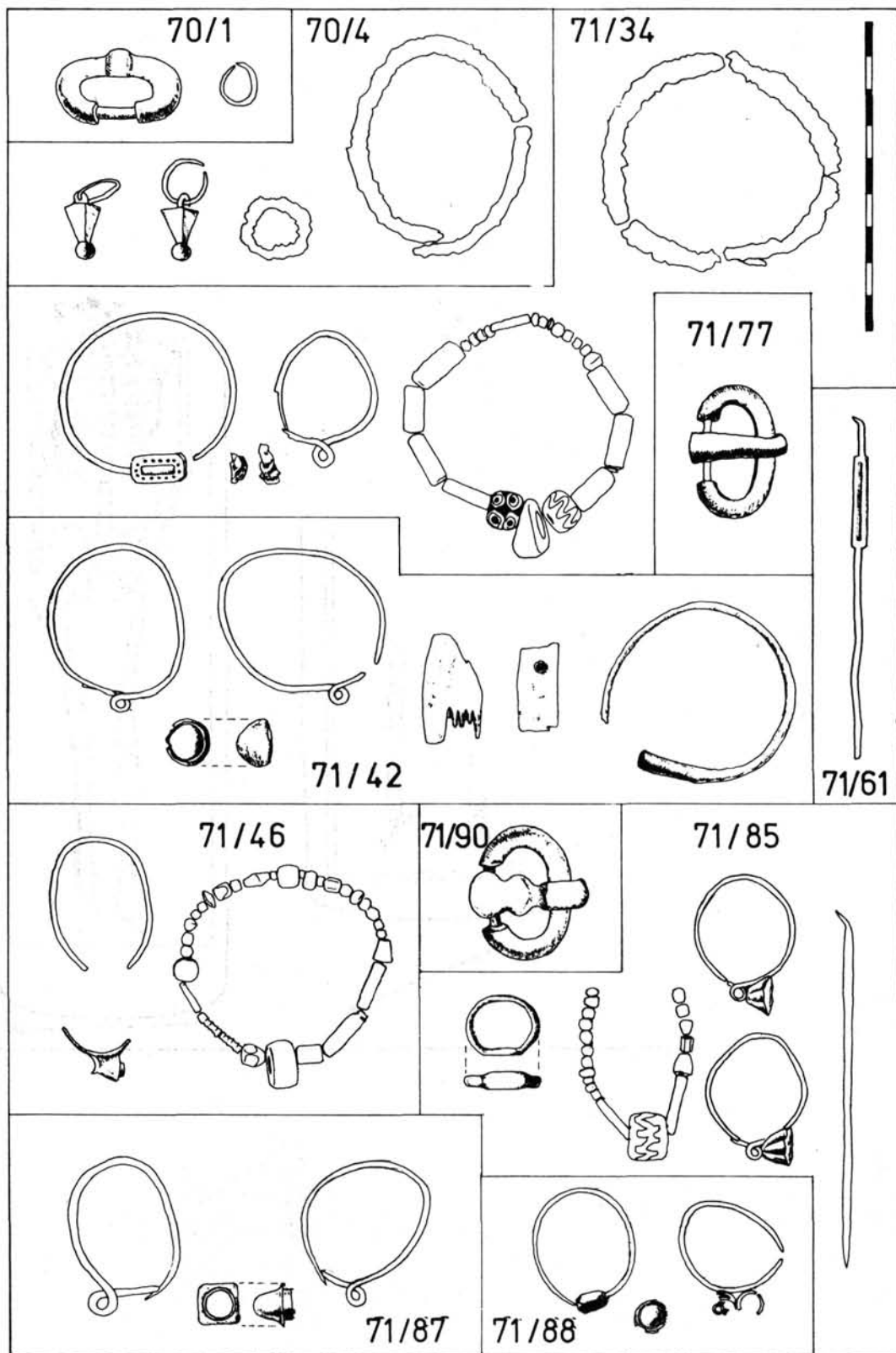


2. kép: Légifelvétel a földtáborról.

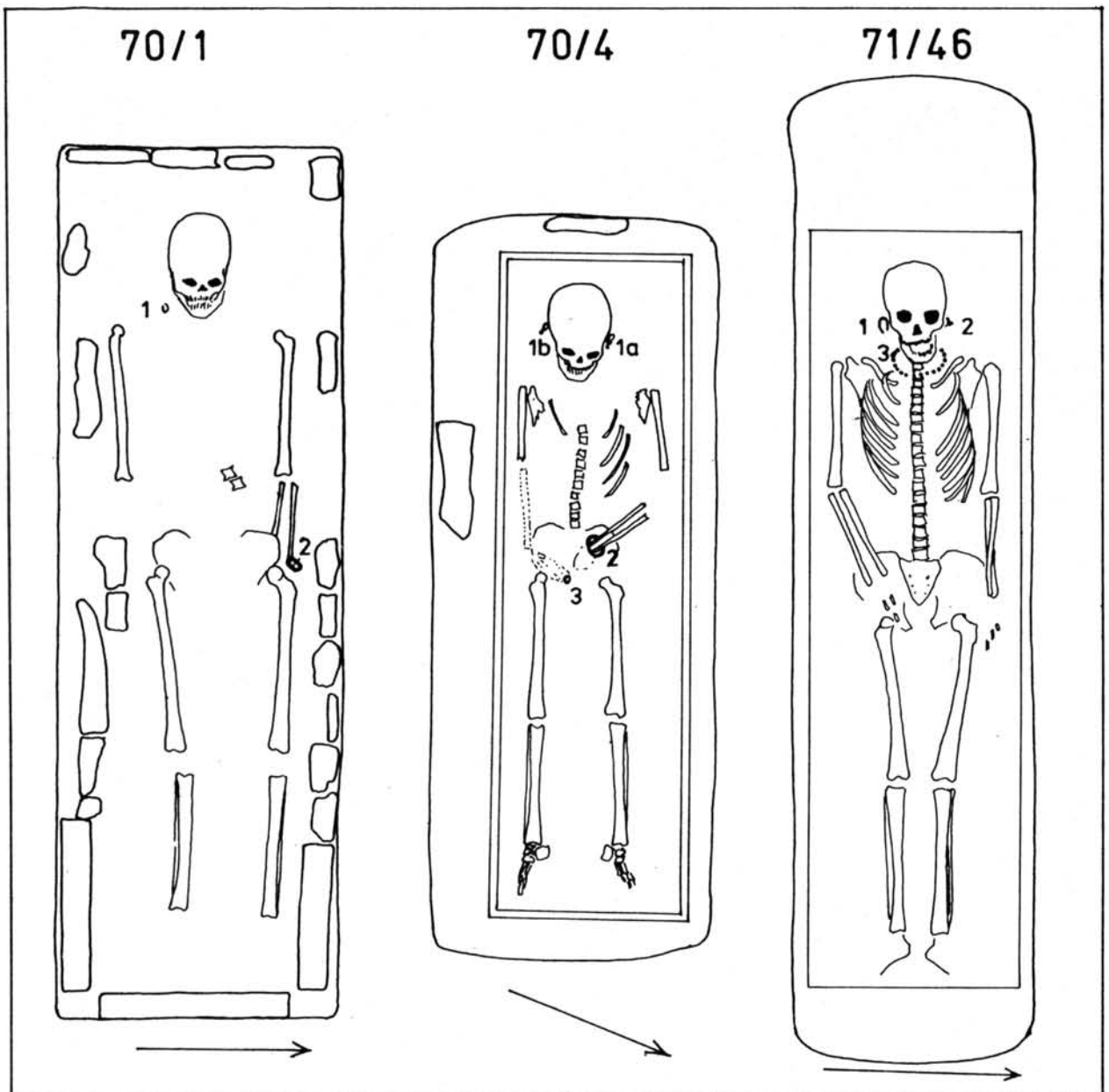


3. kép: A földtábor és a későcsászárkori erőd helyzete.





4. kép: Leletek a déli erődfal előtti temetőből.



5. kép: Sírok a déli erődfal előtti temetőből.