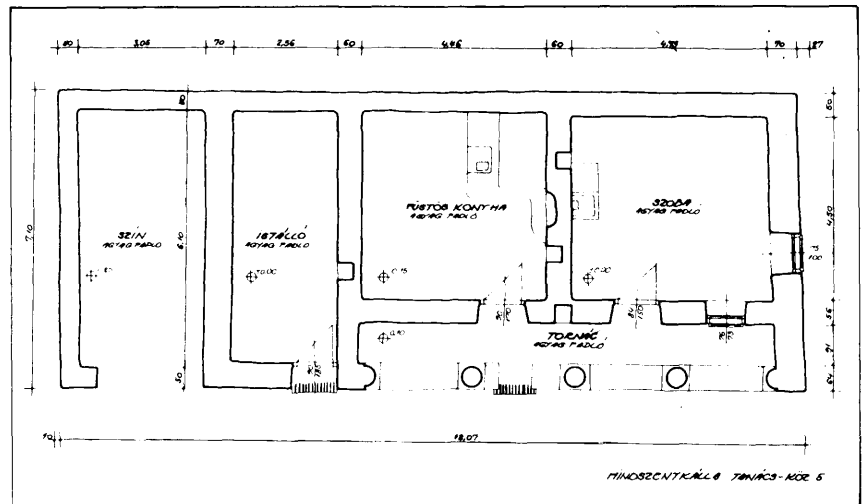


LUKÁCS LÁSZLÓ

A LAKÓHÁZ ALAPRAJZI VÁLTOZATAI A KÁLI-MEDENCÉBEN

A Káli-medence szomszédságában, a Sümeg melletti Sarvalyon a XIV–XV. századból többosztatú, különböző rendeltetésű helyiségekből álló lakóházakat tártak fel. A sarvalyi kisnemesek háza 3–4–5 helyiségből: kemencés lakókonyhából, kályhás szobából, kamrából, tornácból, pincéből állottak.¹ Hudi József a Káli-medence XIX. század eleji kisnemesi birtokforgalmának vizsgálatakor, a káptalani bevallási jegyzőkönyvek adatai alapján így mutatta be az általánosnak mondható háztípust: „Egy szobából, konyhából és kamrából álló ház, mögötte található a melléképületek (istálló, pajta, ólak). A telket deszka- vagy kőkerítés szegélyezi. Módosabb gazdánál feltűnik a kétszoba-konyhás ház is.”²

Az örökösödési iratból sajnos nem derül ki, hogy Balatonhenyében 1736-ban a néhai Domokos Sámuel hagyatékához tartozó „felház és a majorban való kőház” milyen helyiségekből állt. A majori kőház alá pince, mellé „életes ház” és istálló épült. Feltételezhetjük, hogy a jómódú nemesi család mindkét épületének lakórésze is több, különböző rendeltetésű helyiségből állt.³ Ugyanabban az időszakban a szentbékállai plébániaházban: „a plébános részére 2 szoba van, a háznép részére 1. A konyhában van tűzhely, a háznép szobájához kamra csatlakozik, alul gerendás mennyezetű pince van.”⁴ Köveskál XIX. század eleji kisnemesi lakóházainak térbeosztásáról az árvák javainak összeírásaiból értesülünk. Az 1903-ban elhunyt Györffy Imre árváira egy szobából, kéményes konyhából, két kis kamrából álló, alapincézett kőház maradt, amelynek udvarán ugyancsak kőből épült nagy istálló és pajta állt.⁵ Sebestény Sámuel árvájára 1808-ban egy szobából, konyhából, kamrából és istállóból álló „öreg atyai ház” maradt.⁶ Györffy György árvája 1808-ban két szobából, konyhából, istállóból és pajtából álló házat örökölt.⁷ Szigethy Péter 1812-ben árvájára olyan épületet hagyott, amely egy szobából, konyhából, kamrából és istállóból állt.⁸ Ezek a házak még biztosan a XVIII. században épültek. Utóbbi



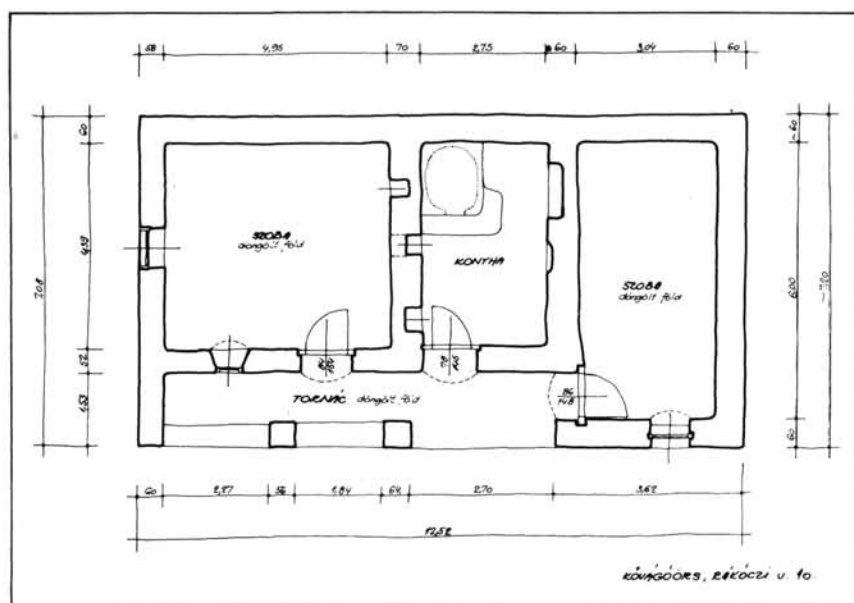
1. ábra. A Mindszentkál, Tanács-köz 5. sz. füstökonyhás ház alaprajza

iratból az is kiderül, hogy a ház Szigethy Péterre is, két testvére kifizetése után, atyai örökségként szállt. Kováts Sámuel árvájára 1812-ben egy szobából, konyhából, kamrából és istállóból álló ház maradt.⁹ Tóth Ádám 1812-ben árvájára a „N. Tóth successorok ősi fundusán” egy szobából, konyhából és egy kis istállóból álló házat hagyott.¹⁰ Utóbbi két esetben a házat az árvák szülei együtt építették a XVIII. század végén vagy a XIX. század legelején. Szalai György árvája 1816-ban egy szobából, konyhából és istállóból álló házat örökölt, amely „jó karban van helyeztetve”, de bérelt funduson épült, amelyért a Tóthi és Szántó familiáknak esztendőnként 9 forint cenzust kell fizetni.¹¹ Somodi Sámuelre és Sándorra 1851-ben atyai örökségként egy szobából, konyhából, kamrából és fészerből álló ház maradt, amelyhez istálló és pajta tartozott, udvarán hidas és sertésöl állt.¹²

Kövágóörsön 1828-ban az alsó mészárszék lakóépületének első szobája, kéményes konyhája és hátulsó szobája volt.¹³ A kövágóörsi és a balatonrendesi előljáróság 1827-ben felbecsülte Rendesen, nemes és nemzeti Jánosa Eörszébeth asszonynak

fundusán, nemes Mohos Pál árendás épületeit. A balatonrendesi árendás-ház cserépkályhás első szobából, tűzhelyes és kemencés füstökonyhából állt. A szoba kettő, első- és tornác felől való ablakkal, a füstökonyha ablak nélkül épült. Pilléres tornác futott a szoba és a füstökonyha előtt. Hosszú, négy darabból álló koszorúfája azt sejteti, hogy a tornác a kamra előtt is folytatódott. Innen nyílhatott a ház alatti pince grádicsos torka, amelyet kétfelé nyíló deszkaajtó fedett. A füstökonyha után a kamra, az istálló és a pajta következett. Különálló, 15 pár fődél-fával fedett, nagy épület volt a birkaöl. Az udvarban még négy ól, a kertben méhház állt.¹⁴

Jankó János *A Balaton-melléki lakosság néprajza* című könyvének előszavában még ezt írta: „A különböző alakok (p.o. az építkezés terén), melyeket a Balaton mellékén észleltem, különböző fejlődési sorozatoknak egyes tagjai s így nem ethnikus értékűek, hanem chronologiai eredetűek.”¹⁵ E megállapításával ellenkezően könyvének a lakóház típusáról szóló fejezetében már ezt olvashatjuk: „A Balaton-mellék falvaiban a lakóházak alaprajzuk szerint két teljesen különböző typushoz tartoznak, az egyiket – teljes joggal – magyar, a másikat német typusnak nevezzük.”¹⁶ Jankó János világosan látta, hogy a magyar típusú ház a



2. ábra. A Kővágóörs, Rákóczi u. 10. sz. füstöskonyhás ház alaprajza

minden helyiségeivel a tornácról nyíló, régies füstöskonyhás ház, a német típusú ház pedig a csupán egy bejáratú, szabadkéményes, korábban a fejlettebb formát képviselő szabadkéményes ház. A két különböző ház-típus etnikumokhoz való kötésével korábban az egész magyar népterületen elterjedtnek hitt felnémet típusú házzal szemben Közép- és Nyugat-Dunántúlon egy magyar típusú ház létét igyekezett bizonyítani: „A magyarságnak (beleértve az egész nagy magyar alföld népét, továbbá a palócokat, a felvidéki magyarságot és az erdélyi székelységet) népies építkezéséről eddig ismert anyag meglepő egybehangzással bizonyítja, hogy az egész jelzett területen a lakóház alaprajzát tekintve, tiszta felnémet típusú, olyan, mint a Balaton-mellék német házaiei. Ezzel szemben azonban az ország nyugati részében, különösen Somogy-, Zala- és Veszprém-megyékben – s így a Balaton körül is – a magyarságnál ősi soron az építkezésnek egy olyan alakja maradt fenn ma is túlnyomó többségben, mely alaprajzában teljesen elűt a felnémet típusúól s melyet, minthogy azt eddig más országból nem ismerjük, magyar típusú építkezésnek nevezek el.”¹⁷ Ma már világosan látjuk, hogy területünkön a XV–XVI. század óta egymás mellett élő két füsttelenítési és alaprajzi változat inkább a különböző társadalmi rétegekhez, s nem egyes etnikumokhoz köthető.

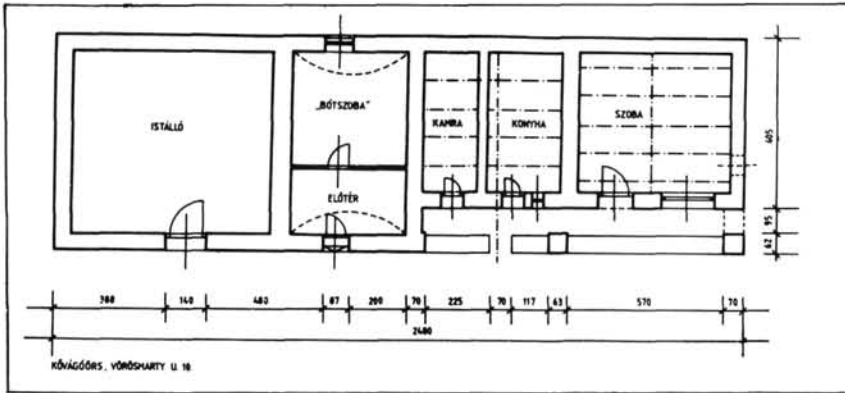
Az alaprajzi változatok sorában a füstöskonyhás házak közül elsőként

Köveskálról a Henyei utcában az 1920-as években elbontott Hegyi Gábor-féle favázás, sövényfalú, csupán két helyiségből, szobából és konyhából álló házat kell megemlíteni, amelynek faoszlopos tornácról külön nyílt az ajtó a szobába és a füstöskonyhába. Balatonhenyében Harmat József háza (Kossuth u. 133.) három lakóhelyiségből: első szobából, 1950-ig kémény nélküli füstöskonyhából és hátsó szobából állt. Mindhárom helyiség bejárata a pilléres-mellvédes tornácról nyílt. A lakóhelyiségek belmagassága nem haladta meg a 2 m-t. Az első szobának az utcai homlokzaton és a tornác felől egy-egy ablaka volt. Az alatta levő pince bejárata is az utcai homlokzatról nyílt. Szentbékállán Szigeti Andrásné háza (Toldi u. 1.) eredetileg szoba, füstöskonyha, istálló, pajta térbeosztással épült. Mindkét lakóhelyiség a tornácról nyílt. A szobán

az utcai homlokzaton két, szimmetrikus elhelyezkedésű ablak nyílik, a konyhán ma sincs ablak. A konyha előtti tornáczszakaszt beépítették, konyhává alakították, a régi konyha ekkor lakószoba lett. A szoba előtti tornáczszakaszt is elől befalzták, kamrává alakították. Ma már csak a szobaajtó előtti rövid tornáczsz nyitott. Mindszentkállán a Tanács-köz 5. sz. ház szoba, füstöskonyha, istálló, pajta beosztással épült. Szobája és konyhája külön-külön a tornácról nyílt. Szobájának az utcai homlokzaton egy aszimmetrikus elhelyezkedésű, a tornác felől egy másik ablaka nyílt. Konyhájára nem raktak ablakot. Kővágóörsön dr. Rohály Gábor háza (Rákóczi u. 10.) első szoba, füstöskonyha, hátsó szoba térbeosztású. Az első két helyiség ajtaja külön-külön a tört tornácról nyílik, a hátsó szobáé a tört tornác végéből. Az első szobának az utcai homlokzaton és a tornác felől egy-egy ablaka nyílik. A füstöskonyha ma is ablak nélküli, a hátsó szoba ablaka az udvari homlokzaton helyezkedik el. A Vasáros-ház (Vörösmarty u. 10.) szoba, füstöskonyha, boltozott födémű kamra, istálló alaprajzzal épült. A szoba és a füstöskonyha bejárata a pilléres, mellvédes tornácról nyílik, a boltozott födémű kamráé az udvarról. Az egykori nagy füstöskonyhából keskeny kamrát választottak le, amelynek ajtaja szintén a tornácról nyílik. Ennek válaszfala biztosan későbbi, mivel a régi kereszt-irányú mestergerenda közelében fut. Erre a mestergerendára – ha a válaszfal a konyha födémével egykorú –

3. ábra. Kemence a Kővágóörs, Rákóczi u. 10. sz. alatti füstöskonyhába. Lukács László felvétele, 1984.





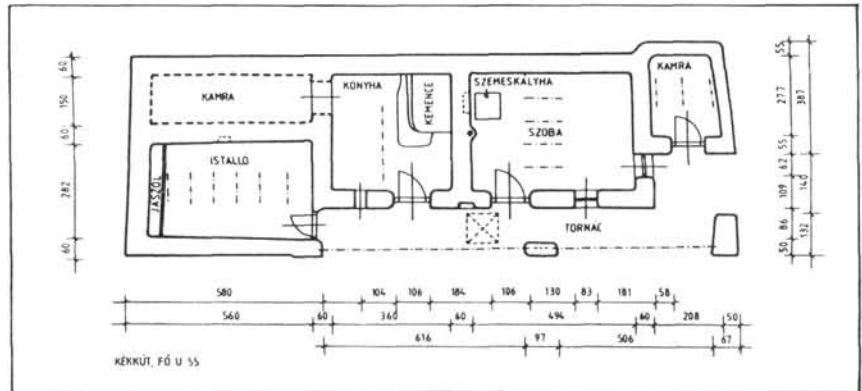
4. ábra. A Kővágóörs, Vörösmarty u. 10. sz. füstökonyhás ház alaprajza

nem lett volna szükség. A Kossuth u. 27. sz. ház szoba, füstökonyha, boltozott födémű kamra beosztással épült. Szobája és konyhája a mellvéd nélküli, pilléres tornácról, *bótkamrája* a tornác végéből nyílik. Szobájának az utcai homlokzaton kettő, a tornác felől egy ablaka nyílik. Füstökonyhájára feltűnően nagy méretű, jóval nagyobb a szobánál, hátsó falára a szomszéd felé egy ablakot raktak. A boltozott födémű kamra ablaka az udvarra néz. Salföldön a füstökonyhás ház (Kossuth u. 38.) alaprajza: szoba, füstökonyha, istálló. A pilléres nyitott tornác utca felőli végébe kamrát, másik végébe kétszintes baromfiólat építettek. Tornácra így lopott tornáccá vált, ma is innen nyílik a szoba és a füstökonyha ajtaja. A szobának az utcai homlokzaton egy ablaka nyílik, a konyha ablak nélküli. Lakóhelyiségeinek belmagassága csupán 220 cm.

Kékkúton a Fő u. 55. sz. épület ún. *kiskamrás* vagy *előkamrás ház*. Utcai homlokzata elé egy 2,77x2,08 m alapterületű kamrát építettek, amelynek ajtaja a pilléres, mellvéd nélküli tornácról nyílik, s a szoba utcai ablakán keresztül jól szemmel tartható. Ablaka nincs. Szobájának és füstökonyhájának bejárata a tornácról, az istálló ajtaja is a tornác végéből nyílik. A szobának és a konyhának a tornácra is néz egy-egy ablaka. Figyelemre méltó, hogy a füstökonyha bal hátsó sarkából az istálló hosszúságának megfelelő kamra nyílik. Eszerint a *benyíló* nem csupán a szabadkéményes, hanem elvéve a füstökonyhás házaknál is megtalálható. Az előkamráról az épület felmérője, Szalai András feltételezi, hogy az utólagosan épült a házhoz: ezt a hátsó homlokzaton, az előkamra és a szoba falának találkozásánál jelentkező mintegy 40 cm-es kiugrás is jelzi.

A szabadkéményes házak sorában Balatonhenyén a Papp Béláné-féle

tornác utca felőli végéből éléskamrát alakítottak ki. Annak ellenére, hogy szabadkéményes házról van szó, a szoba és a konyha bejárata külön-külön a tornácról nyílik, a két helyiség között ma sincs ajtó. A tornácról nyílik a *bótkamra* is. A konyha és a *bótkamra* között nem is lehet ajtó, mivel e két helyiség közé a padlásfeljáró ékelődik, amely ugyancsak a tornácról nyílik. A *bóti*istálló széles, kétszárnyas ajtaja az udvarról nyílik, a hozzá kapcsolódó pince viszont – szokatlan módon – az istállón keresztül közelíthető meg. Az



5. ábra. A Kékkút, Fő u. 55. sz. füstökonyhás, előkamrás ház alaprajza

ház (Kossuth u. 95.) szoba, konyha, padlásfeljáró, dongaboltozott födémű kamra, boltozott födémű istálló alaprajzzal épült. A szoba ajtaja a szabadkéményes konyhából, a *bótkamráé* az előtte lévő, egy kosárvéből álló lopott tornácról nyílik. A Kenessey-ház (Kossuth u. 125.) térbeosztása hasonló: szoba, konyha, boltozott födémű kamra és *bóti*istálló. A mellvéd, oszlopos, árkádsoros

egy-egy helyiségek tornácról nyíló külön bejárata annyira jellegzetessége volt vidékünknek, hogy az több szabadkéményes házon is felfedezhető. Monoszlón Antal János háza (Fő u. 14.) szoba+szoba+szabadkéményes konyha+szoba térbeosztású. Valamennyi helyiség ajtaja a dongaboltozott folyósóról nyílik, közöttük ma sincs közlekedés. Eredetileg kereskedő ház volt, a szatócsüzlet az első szobában működött, a konyha

6. ábra. Előkamrás ház, Kékkút, Fő u. 55. Lukács László felvétele, 1982.

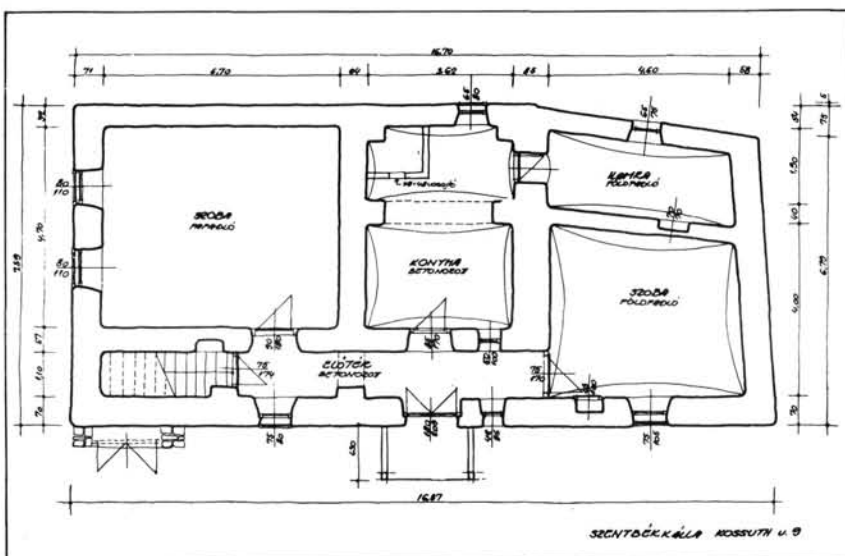


7. ábra. A Kékkút, Fő u. 16. sz. ház tornácáról ma is külön ajtó nyílik az egykori füstökonyhába és a szobába. Lukács László felvétele, 1982.



elé ezért épült két szoba. Szentbékállán az Istvándi-ház (Kossuth u. 9.) szoba, szabadkéményes konyha, boltozott födémű hátsó szoba és kamra beosztással épült. A szoba és a konyha ajtaja a folyosóról külön-külön, az egykori bótszobáé a folyosó végéből nyílik. A bótszoba mögötti kamra kis benyúló, amely a konyha egykori szabadkéménye alól, jobbra nyílik. Ablak néz a konyha hátsó falán a szomszéd udvarába. A padlásfeljáró a folyosó utcai végéből nyílik. Az első szoba alatti pincébe az udvarról, a ház sarkánál lehet lemenni. Mindszentkállán a Hoffmann-ház (Rákóczi tér 18.) térbeosztása: szoba, szabadkéményes konyha, csehboltozatos födémű szoba, boltozott födémű kamra. Mindkét szoba bejárata a konyhából nyílik, s a kamra a hátsó szobából is megközelíthető. A kamrán az udvarra nyíló, kétszárnyas, széles ajtó is van. Az első szoba két utcai ablaka szimmetrikus elhelyezésű, harmadik ablaka az udvar felé néz. A konyhaajtótól jobbra-balra egy-egy szimmetrikus elhelyezkedésű ablakot raktak. A hátsó szoba és a kamra ablaka az udvarra nyílik.

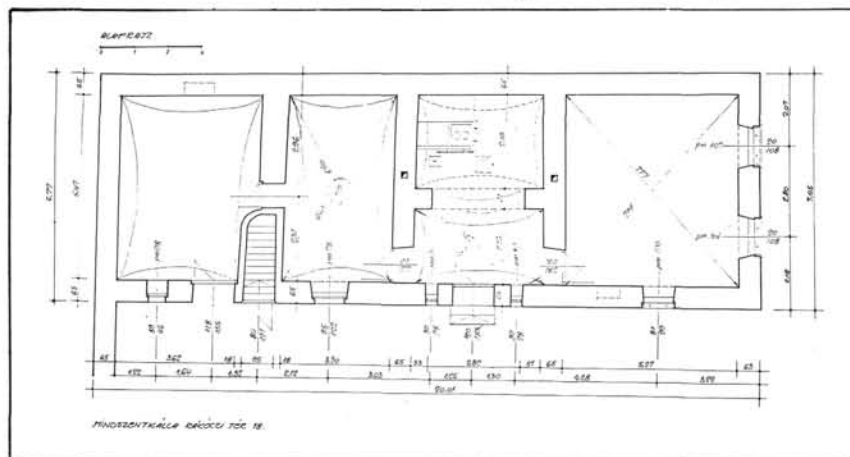
Kővágóörsön a Kernács-kúria (Petőfi u. 18.) megmaradt része a szabadkéményes konyha előtti lopott tornácból, ebből nyíló konyhából és nagy szobából áll. A nagy szoba mögött a konyhából nyíló kisebb szoba is van. Mindkét szoba ablaka az utcára néz, a nagy szoba másik ablaka az udvari homlokzaton nyílik. E helyiségek folytatásában még egy romos, tető és födém nélküli szobát, szabadkéményes konyhát, ebből jobbra nyíló szobát és kamrát találunk. A Kernács-kúria tehát már részben kétmenetű. A romos épület-



rész folytatásában szintén romos disznóólakat, a gazdasági udvar elején az alapokig elbontott istállókat, végében a paja alapfalait láthatjuk. A megsemmisített Tobak-kúria eredeti, utcai szárnyában az első konyhából jobbra-balra két-két nagy szobába jutottunk. A negyedik szoba

8. ábra. A Szentbékállán, Kossuth u. 9. sz. szabadkéményes ház alaprajza

után a hátsó konyha és a kamra következett. A hátsó konyha bejárata az árkádsoros, mellvédes tornácra nyílt, de ajtó kötötte össze a negyedik szobával is. A kamrába a hátsó konyhából és a tornácra is ajtó nyílt. A tornác hátsó végéből nyílt az árnyékszék. A tornác padozatában, az ötödik ív mögött nyílt a ház alatti pince kétszárnyas, deszka csapóajtója. Az első szoba mindkét ablaka az utcára, a második és a harmadik szoba két-két és a negyedik szoba egy ablaka a tornácra nyílt. Mindkét konyhára az ajtótól balra egy ablakot raktak. Az utcai szárnyra merő-



9. ábra. A Mindszentkállán, Rákóczi tér 18. sz. szabadkéményes ház alaprajza, a hátsó szoba és a kamra boltozott födémű

legesen később épült az udvari szárny, amelyben egyetlen hatalmas szoba volt. Ennek bejárata a vele egykorú tornácról nyílt, egyik ablaka a tornágra nézett, másik az udvari szárny végfalába került. Az udvari szárny építésével egyidejűleg az utcai szárny tornácának negyedik íve, az első konyha bejárata elé, előreugró tornác épült. Szomjas György házánál (Petőfi u. 44.) is – annak ellenére, hogy a konyha szabadkéményes – valamennyi lakóhelyiség bejárata a tornácról nyílik. Az első szoba, a konyha, a hátsó szoba és a kamra között ma is csak az árkádsoros tornácon keresztül van közlekedés. A kamra után istálló és hatalmas pajta következik. Hasonló ehhez dr. Komjáthy Attila háza (Ady u. 38., volt Boros-ház), azzal a különbséggel, hogy itt a hátsó szoba mögött kis benyíló van, amelyet a hátsó szobával és az ezt követő dongaboltozatos földmű kamrával is ajtó köt össze. A konyha, valamint az első- és a hátsó szoba között ma is a tornácon keresztül közlekednek. Gabay László házánál (Vörösmarty u. 12., volt Gombos-ház) az első szoba, a konyha és a dongaboltozatos hátsó szoba az árkádsoros tornácról nyílik. A szabadkéményes konyhából jobbra egy csehsüvegboltozatos szobába nyílik az ajtó. A konyhától jobbra tehát két szoba épült. Az első szoba alatt dongaboltozatos pincét találunk. A dongaboltozatos hátsó szoba után istálló és pajta következik. Az Izsó-ház (Zrínyi u. 10.) szabadkéményes konyhájából jobbra-balra egy-egy szoba nyílt. Hátrafelé ezt még egy szoba és kamra követte. A helyiségek előtt végig árkádsoros tornác húzódott, amelynek padozatából a negyedik ív mögött nyílt a pincebejárata. A lakóhelyiségek után istálló és pajta következett. Gellei Erzsébet házána (Ady u. 12.) térbeosztása: szoba, szabadkéményes konyha, *bótszoba*, kamra, padlásfeljáró, pince. A két szoba a konyhából, a kamra és a padlásfeljáró az udvarról nyílik. Eredetileg kereskedő-ház volt, ahol a *bótszobát* raktárnak, illetve üzlethelyiségnek használták. Kővágóörsön az 1826-ban épült Temető u. 1. sz. ház térbeosztása teljesen olyan, mint amilyen kismemesi épületeket Köveskálról, a XIX. század eleji örökösödési iratokból megismertünk: nagy szobából, szabadkéményes konyhából, kamrából és istállóból áll. Szobájának ajtaja a konyhából, a kamráé az udvarról nyílik. Kékkúton Egyed Károlyné háza (Fő u. 52.) a szabadkéményes házakra leginkább jellemző alaprajzot mutatja: az első- és a hátsó szoba bejárata a konyhából, a kamráé az



10. ábra. A Mindszentkál, Rákóczi tér 18. sz. ház. Lukács László felvétele, 1983.

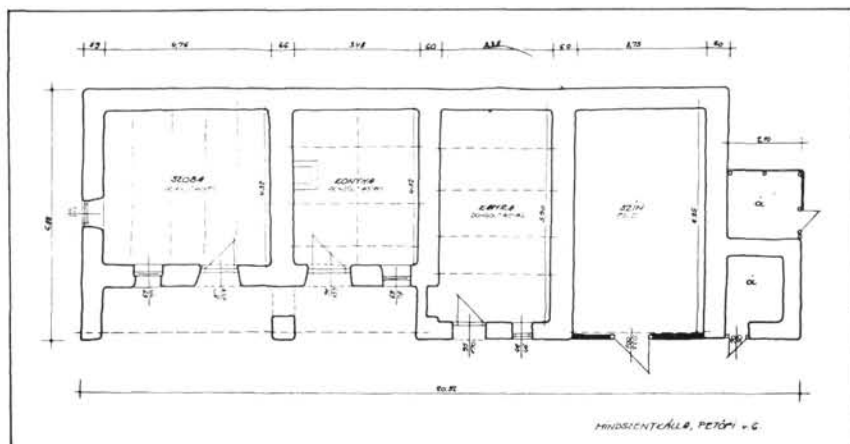
udvarról nyílik. A kamra után pajtát és istállót építettek. Salföldön hasonló hozzá Somogyi Győző háza, azzal a különbséggel, hogy itt a pajta az istálló után következik, s az első szoba alapincézett. A hátsó szobából kis *lesőablakon* át az istállóba lehet tekinteni.

A század eleji Káli-medencei házak térbeosztását idézi Édes Jenő néprajzi szövege: „Ha a gazdának *nadrágos* vendége érkezik, azt a *gangon* át nem a *hátussó*, hanem az *első* szobába vezeti. Az első szobában *dévány* is, *tiker* is, de még *palló* is van, míg a hátsó mindig *fődes*.”¹⁸

Balassa M. Iván hívta fel a figyelmet, hogy a Balaton-felvidéken a harántfalak felmagasításával kialakított szelementartók segítségével lehetőség nyílt magas és széles tetők, tehát széles házak építésére. A lakóházak szélességének növelése a tornácok korai megjelenéséhez, esetleg az épületek

másfél traktusossá válásához vezetett.¹⁹ E másfél traktusos épületek a Káli-medencében is fellelhetők. Jankó János Kővágóörsön bukkant rájuk: „Kővágó-Örsön több olyan házat láttam, mely eredetileg kétosztású oszloptornácos magyar típusú ház volt, ehhez aztán hozzáépítettek egy szobát, mely szélesebb volt az első két helyiségnél, hátsó részéből azonban egy fülkét választottak el, az eredeti ház szobája most első, vagyis vendégszoba lett, az új szoba mellső része lett a család állandó szobája, míg a fülke az egyik háznál hálófülkéül, a másiknál kamrául szolgált.”²⁰ Kővágóörsön a Barla-ház (Dózsa u. 7.) mindkét szobája mellé csehboltozatos *benyíló* épült 1824-ben. Az első szoba melletti *benyíló* a szobából nyílt, ablaka az utcára nézett, mindig szobának használták. A hátsó szoba melletti *benyíló* a szabadkéményes konyhából nyílt, s

11. ábra. A Mindszentkál, Petőfi u. 6. sz., eredetileg füstökonyhas ház alaprajza



ajtó kötötte össze a hátsó kamrával is. Eredetileg ezt nyilvánvalóan éléskamrának tervezték, ma szobának használják. Kővágóörsön a Jókai u. 64. sz. házban a szabadkéményes konyhából balra egy kis szobába, innen a nagy szobába jutnak. Eredetileg a kis szobának egy, a nagyknak két ablaka nézett az utcára. A konyha jobb hátsó sarkából is nyílik egy *benyíló*, amelyet a hátsó szobával is ajtó köt össze. Ezt ma is éléskamraként használják. Monoszlón a Károly Gézáné-féle házban (Fő u. 23.) a szabadkéményes konyha belsejéből mindkét oldalon egy-egy *benyíló* nyílik. Mindkettő kamra, a mellettük lévő szobákkal nincs összeköttetésük. Hasonló elhelyezkedésűek Monoszlón a Csekő-ház (Hegyi u. 25.) *benyíló* is, azzal a különbséggel, hogy itt az első a szobából, a hátsó a konyhából nyílik. Az elsőt ma is szobaként, a hátsót kamraként használják. Szentbékállán a Neuperger-ház (Jókai u. 1.) tornácáról előbb egy kis szobába jutunk, amelyet ajtó köt össze a nagy szobával. Az utcai homlokzaton itt is három ablak van. A hátsó szoba mögött a konyhából nyíló kamra helyezkedik el. Szentbékállán Papp Jánosné házában (Jókai u. 21.) az egykori füstökonyha bal hátsó sarkából nyílik a *benyíló*, amit kamraként használtak. A konyhából és a kamrából is ablak néz a szomszéd udvarra. Kővágóörsön a Salamon-ház kamrája a hátsó szoba mögött húzódik, a konyha bal hátsó sarkából nyílik. A konyha és a kamra ablakai itt is a szomszéd felé nyílnak. Ugyanílyen elhelyezkedésű a kamra Kurányi Imréknél (Jókai u. 99.), de itt a hátsó szoba után következő *bótkamrával* is ajtó köti össze. A konyha és a kamra ablaka itt is a szomszéd udvarára néz. Duchon Ida és Duchon Vilma házában (Ady u. 16.) az első szoba mögött húzódik a kamra, ajtaja a szabadkéményes konyhából nyílik. Ablaka az egyik utcai ablak. Kékkúton Kende János és Erős Tamás házában a hátsó szoba mögött helyezkedik el a kamra, amit a konyhával és a szobával is ajtó köt össze.

A Salföldről említett, a konyhából vagy a hátsó szobából az istállóba nyíló *lesőablak* Mindszentkállán és Szentbékállán is gyakori volt. Szentbékállán Németh Gyula házában ma is megtalálható.

Sarvally középkori lakóházai közül minden másodikhoz pince is tartozott.²¹ A Káli-medence minőségi borvidékén nagy becsülete van a *pincés szőlőnek*, a bort a szőlőhegyi pincékben tartják, ennek ellenére a jól megépített nemesi, egyházi vagy uradalmi lakóházakhoz pince



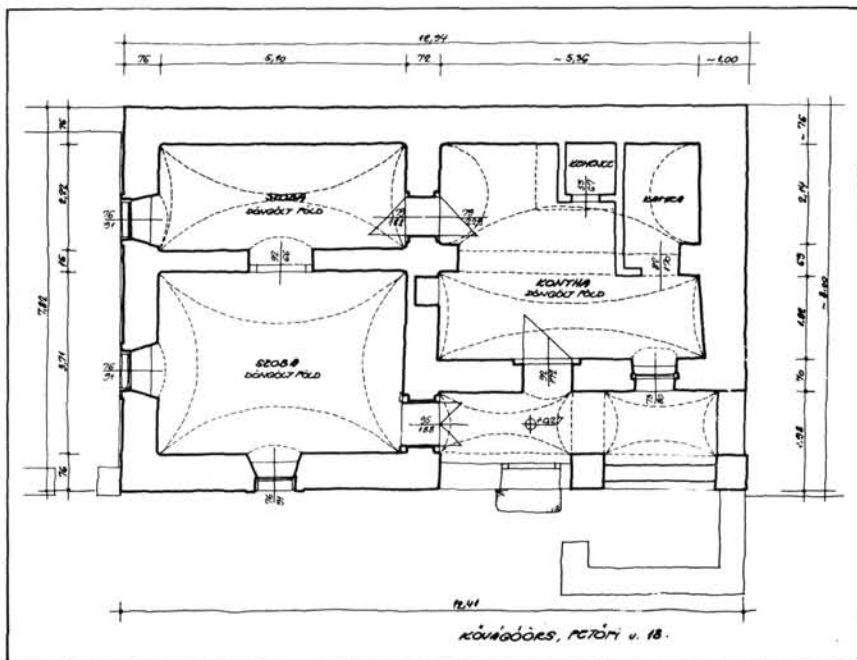
12. ábra. A Mindszentkalla, Petőfi u. 6. sz. ház. Lukács László felvétele, 1983.

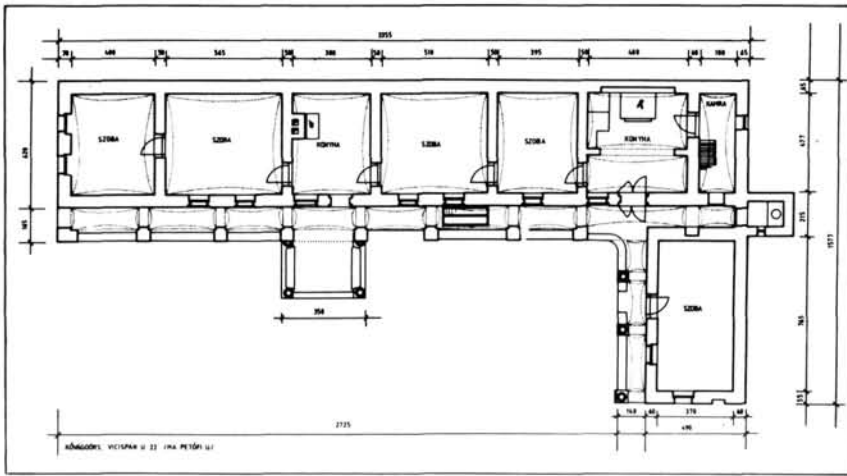
is tartozott. Balatonhenyéből a Dömökös-major és a szentbékállai plébániaház pincéjét 1736-ból illetve 1745-ből említtem. Kővágóörsön a Csekő-ház, a Pálffy-ház és a Kaszás-ház első szobája alá építettek pincét. Balatonhenyében Vincze Sándor közös udvarban épült házában szobája alatt találunk dongaboltozatos pincét. Monoszlón Kun Lászlóné (Hegyi u. 4.) és Csekő Árpádné (Hegyi u. 25.) házában első szobája alá építettek a pincelejárata az udvarról nyílik. Szentbékállán a Neuperger-ház első szobái, valamint a hátsó szoba és a kamra alá építettek egy-egy dongabolto-

zatos pincét, amelyeket a tornác alatt szintén dongaboltozatos folyosó köt össze. A pince lejárata az Istváni-házéhoz hasonlóan az udvarról nyílik. Kővágóörsön valamennyi említett nemesi kúria (Salamon-ház, Kernács-ház, Tobak-ház) dongaboltozatos pincével épült. Horváth József házában (Jókai u. 93.) az első szoba alá építettek, lejárata a folyosóról nyílik. Dongaboltozatos pincét építettek a kamra alá Mórocz Kálmánéknál (Kinizsi u. 22.).

A Káli-medencei lakóház alaprajzában a kétszoroság irányába való

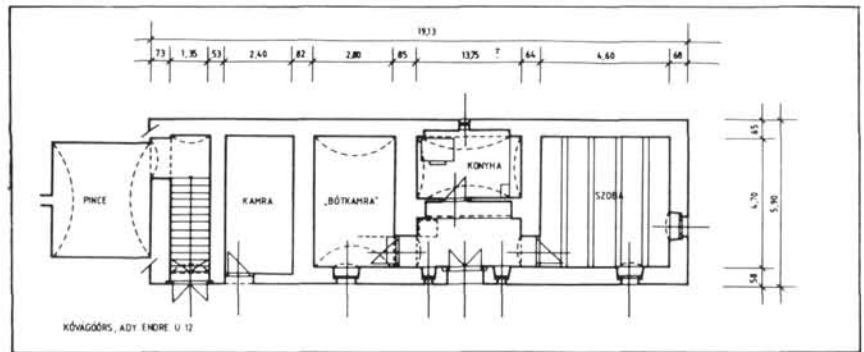
13. ábra. A Kővágóörs, Petőfi u. 18. sz. szabadkéményes ház alaprajza, valamennyi helyisége boltozott födémű





14. ábra. A lebontott Tobak-kúria alaprajza, Kővágóörs, Petőfi u. 22.

fejlődést a szoba vagy a szobák mögé épített, a szobából vagy a konyhából megközelíthető *benyíló* jelzik, amelyeket éléskamraként vagy szobaként használnak. A *benyíló*ról az *Új Magyar Tájszótár*ból csupán annyit tudunk meg, hogy az Fejér megyében éléskamra, a Kiskunságban előszoba volt.²² Alsóörsön az eredetileg háromhelyiségű későgotikus nemesi udvarházhoz még nem építettek *benyíló*t.²³ A Balaton-felvidék és a Bakony pontosan datálható XVIII. századi kisnemesi épületeiben, így a Szentgálról (1739), Nemesvámosról (1743), Arácsról (1749) ismert szabadkéményes, valamint a Szepezdről (1761), Mencshelyből (1766) és Nagyvázsonyból (1786) ránk maradt füstökonyhás lakóházakban sem találunk *benyíló*t.²⁴ Kapolcson is 1765-ben Domokos Ferenc és Sámuel osztálylevele szerint csupán két szobából, konyhából, alatta pincéből állt a köfalú nemesi lakóház.²⁵ Sümegyen a Kisfaludy-kúria utcai homlokzata mögött viszont már két szoba található. Eötvös Károly leírása szerint e két első szobát az 1772-ben itt született Kisfaludy Sándor építtette a XVIII. századból származó család kúriához. Az egyik utcai szobát a költő háló-, a másikat írószobának használta.²⁶ Ugyancsak volt már *benyíló* a Keszthelyhez közeli Köveskúton 1818-ban elhunyt Septy Ádám nemesi házában, amelyről az árvák javainak összeírásában ezt olvashatjuk: „Egy curiális ház, egy kamarából az alatt lévő pincze, és szobából, egy *benyíll*obul, egy konyhából, egy tseléd szobából álló.”²⁷ Septy Ádámnak három házas zsellére volt. Az uradalmi lakóházak közül Zala megyében a nagyfaludi ispánház is elől két szobával épült. Főhomlokzatára így három ablak került. A na-



15. ábra. A Kővágóörs, Ady u. 12. sz. szabadkéményes ház alaprajza, a hátsó szoba boltozott födémű

gyobb, kétablakos szoba a lakószoba, a kisebb, egyablakos az ispán dolgozószobája volt. Utóbbi a ház közlekedő helyiségéből, a kis folyosóból nyílt, a lakószobát a dolgozószobán keresztül lehetett megközelíteni. Ugyanakkor a XVIII. század utolsó negyedében épített uradalmi cselédházak a keszthelyi Festetics- és körmendi Batthyány-uradalmak leltáraiban őrzött tervek tanúsága

szerint mind egytraktusosak voltak.²⁸ Nagyvázsonyban az 1825-ben épült Schumacher-ház hátsó szobája mögött a konyhából nyíló kamra található.²⁹ Szentgálon a nemesi házak egyik csoportjánál a konyhából hátul még egy kis helyiség nyílt, amit kamarának vagy szobának használtak. Füstökonyhás házakban ez a *benyíló sokkal ritkábban fordult elő*.³⁰ Vászolyban a 97. sz. füstökonyhás háznál az első szoba mögött húzódik a konyhából nyíló kamra, amelynek ablaka az utcai homlokzat két ablaka közül az egyik. Hasonló alaprajzi elrendezés Vászolyban több háznál is előfordult.³¹ Szentantalfán Fülöp Gábor házában a hátsó szoba mögött,

a füstökonyhából nyílt a kamra.³² Bazsiban a közös udvarokban épült házaknál is előfordult a *benyíló*. Az egyik kettes háznál a két lakrész elé egy-egy kamra, *benyíló* épült.³³ A XIX. században a bakonyi német községekben is tapasztalható a lakóház belső osztódással történő részben kétmenetűvé válása. Vöröstón már egy 1816-ban épült ház utcai homlokzata háromablakos, mögötte két

16. ábra. A Kővágóörs, Ady u. 12. sz. ház boltozott födémű hátsó szobája. Lukács László felvétele, 1983.

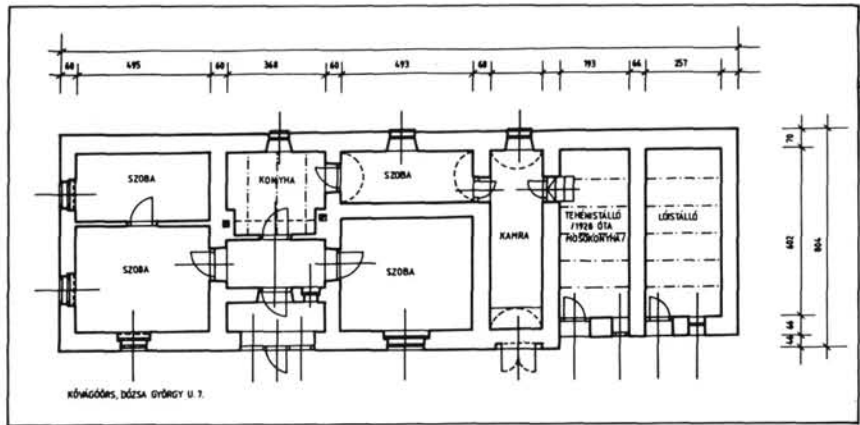


szobával, de 1842-ből, 1850-ből is ismerünk ilyen házakat. Gyakran a hátsó szoba mögött is kamra húzódott. Pulán és Márkón ezek többnyire kamrák voltak, a konyhából nyíltak, Vöröstön e keskeny hátsó helyiségek egy részét lakókamrának használták, bejáratuk a szobából nyílt.³⁴



17. ábra. A hátsó szoba és az istálló közötti lesőablak Németh Gyula házában Szentbékállán. Lukács László felvétele, 1981.

Körmenden 1649-ben még a füstökonyhas-kályhás házakban sem volt benyíló.³⁵ A vasi Hegyhátról szobaként említette a benyílot 1900-ban Nagy József: „Két szoba a régebben épült háznál alig fordul elő, az újabbaknál is ritkán. Ha van, akkor a konyha és kamra között szokott lenni, kivéve, a könyök alakban épített háznál, ahol a nagy lakószobából az ajtó kis oldalszobába nyílik (ezért is nevezik 'benyílló'-nak).”³⁶ Az Őrségben a XIX. század második felétől egyre több házban az éléskamra a konyhából nyílt.³⁷ Óriszentpéter Alszegéről egy 1867-ben épült szabadkéményes konyhájú házat ismerünk, ahol a hátsó szoba mögött húzódó kamra a konyhából nyílt.³⁸ Tóth János a Felső-Őrségből, Óriszigetről és Alsóóról említett olyan széles házakat, amelyeknél lehetőség volt egy kisebb utcai szoba vagy kamra kialakítására is, amely a konyhából vagy a szobából nyílt.³⁹ Vendvidékről Kossits József 1928-as leírásából megtudjuk, hogy a síkvidékieknél ekkor már előfordult, a hegyvidékieknél még hiányzott a benyíló: „A' rómaiak egy darab időtől fogva kályhás szobához benyílot is szoktak



18. ábra. A Kővágóörs, Dózsa u. 7. sz. szabadkéményes ház alaprajza

építeni. A' hegybeliek három derékből álló házakat építenek többnyire, u.m. pítvar, szoba és kamrából állókat.”⁴⁰ Göcsejben századunk elején az újabb, szilárdfalú házak egy részénél a hátsó szoba mögött a konyhából nyíló kamra húzódott.⁴¹ Barabásszegen ugyanekkor az új, jómódú téglaházaknál: „az első szobának is van még egy oldalszobája, benyíló néven, s a hátulsó szobának is.”⁴² Egy andráshidai ház hátsó szobája mögött helyezkedett el a konyhából nyíló kamra.⁴³

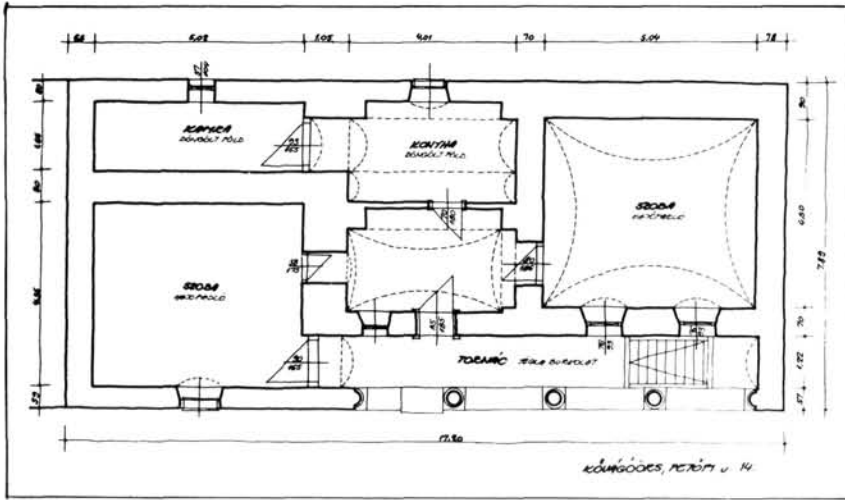
Dél-Dunántúlon a XVIII–XIX. században a kétsoroság irányába való fejlődés elsősorban a nemesi, egyházi és uradalmi épületeken tapasztalható.⁴⁴ A somogyi Nemesviden 1763-ban Szita Lőrinc árvái egy füstökonyhas, szoba-kamrás házat örököltek, amelyhez egy kis benyíló is tartozott.⁴⁵ Belezán 1779-ben a báró Sigray Károly fundusán szobából, egy benyílból, egy kony-

álló sövényfalú urasági lakóházban két benyíló is volt.⁴⁶ Szentbenedeken a plébániaház 1816-ban négy hából és egy kamrából állt.⁴⁷ A csurgói uradalom cselédházát a szobákkal párhuzamos kamrasorral tervezték 1770-ben.⁴⁸

A Káli-medencei lakóház alaprajzában a kétsoroság irányába való fejlődést a nemesi házakon a XVIII–XIX. század fordulójától kezdődően a szoba vagy a szobák mögé épített benyílok jelzik, amelyeket éléskamraként vagy szobaként használtak. Ugyanezen időszaktól kezdődően a nemesi, egyházi és uradalmi épületeken Dunántúl szerte tapasztalható a benyílok építésével a kétsoroság válás megindulása. Parasztházak belső osztódással történő részben kétmennitűvé válása azonban csak a XIX. század második felétől, de inkább csak a századfordulótól tapasztalható, de ez a fejlődés nem általános.

19. ábra. A hátsó szoba melletti, boltózott födémű benyíló, Kővágóörs, Dózsa u. 7. Lukács László felvétele, 1982.





20. ábra. A Kővágóörs, Petőfi u. 14. sz. szabadkéményes ház alaprajza a hátsó szoba melletti benyúlóval

A Káli-medencében, Kékkúton előforduló *előkamrás ház* is megérdemli a dunántúli kitekintést. Néprajzi irodalmunkban a ház utcai homlokzatán helyet foglaló, de annak csak fél szélességét kitevő *előkamrára* elsőként Vajkai Aurél hívta fel a figyelmet.⁴⁹ Vajkai Aurél a Pápa környéki füstöskonyhás házakból, Csögléről, Peretakácsból, Lovászpatonáról mutatta be az *előkamrákat*. Halvány emlékekkel Bakonytamásban is találkozott. A lovászpatonai *előkamrás ház* valószínűleg 1683-ban, a peretakácsi 1779-ben épült. E Veszprém megyei *előkamrás házak* alaprajzukat tekintve a kékkúti ház párhuzamainak tekinthetők. *Előkamrájuk* ugyanúgy ablak nélküli, mint a kékkútié. Tetőformájuk azonban kontyos, míg a kékkútié nyereg-tető. Vajkai Aurél még Zalaszent-andráson és a somogyi Tapsonyban derítette fel az *előkamrás házakat*. Szokatlan elhelyezésükre nem talált magyarázatot. Keletkezésükkel, funkciójukkal kapcsolatban Balassa M. Iván azt vetette fel, hogy talán a házhoz beszállásolt katonák számára épültek.⁵⁰ Barabás Jenő szerint elhelyezésükben talán biztonsági megfontolások játszhattak közre, mert az *előkamrát* a szobából, de az utcáról is jobban szemmel tudták tartani, mint a konyha utáni kamrát.⁵¹ Biztonsági okokkal magyarázható az *előkamrák* gyakori ablak-nélkülisége is.

Vas megyében a múlt század végén Herman Ottó Sorkikápolnán és Dömötörben dokumentálta az *előkamrás házakat*. Közülük a sorkikápolnai 1819-ben épült. Szokatlan, hogy mindkettőnek ablaka is van,

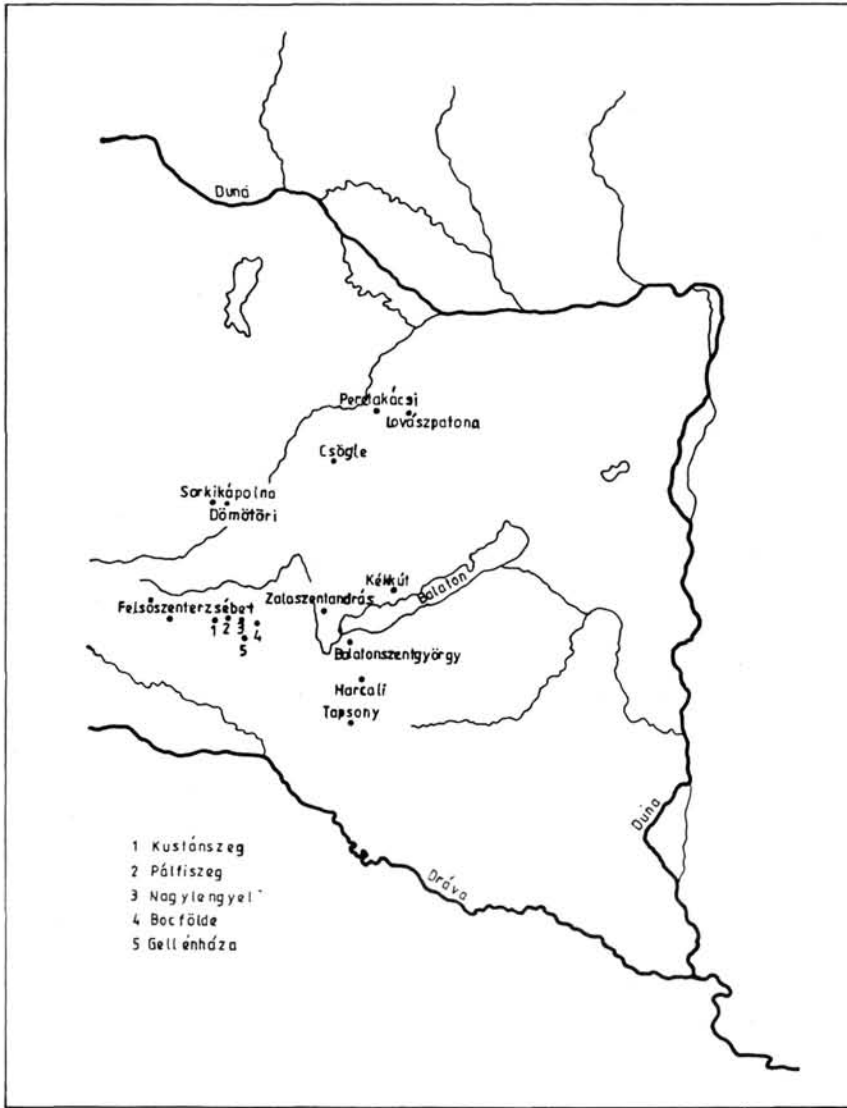
amely a csatorna ház *előkamrája* a szobából nyílik.⁵² Egy őriszentpéteri hagyatéki leltárban olvashatjuk 1783-ból: „Az utca felül való kis Kamara, szoba, Konyha és a mellett lévő kamara az özevgynek, Horváth Judit Asszonynak lakó helül hagyatott.”⁵³ Ez is valószínűleg *előkamra*, esetleg a széles csonkakontyos ház bejárata melletti, utcai kis kamra lehetett. Szomorócon az 1930-as években Tóth János még egy olyan széles csonkakontyos házat látott, amelynek szobája, kapualja és *kiskamrája* az utcára nézett. Egy ilyen alaprajzi elrendezésű házat Órihodosról ismerünk.⁵⁴ Az *előkamrára* emlékezett Szalafőn a Pityerszer 3. sz. kerített ház kiskástujának elhelyezkedése, amely ferdén a ház elé került, így a szobából és az udvarról is szemmel tarthatták.⁵⁵ Egy őriszentpéteri, 1785-ből származó osztályos egyezséből kiderül, hogy egy kerített háznál a kástu előtt még

egy „kis kamara” is állt.⁵⁶ A felsőszőlői szlovén füstősházban hátul egy *kiskamra* és egy *nagykamra* található. A *kiskamra* a századforduló körül még hálóhelyül is szolgált, utóbb már csak *éléskamrának* használták. Elsősorban gabonát, vetőmagot, valamint különféle mezőgazdasági eszközöket, kéziszerszámokat tartottak a *nagykamrában*.⁵⁷ Mindez azt jelzi, hogy Nyugat-, Délnyugat-Dunántúlon több, különböző szerepkörű, ennek megfelelően más elhelyezkedésű és méretű kamrával kell számolnunk.

Gönczi Ferenc szerint a göcseji kerített házban: „Legfigyelemreméltóbb a *kiskamra*, mely a hajlékba menet a szobával szemben esik, s attól csak a pitar választja el. Ez különálló, kis négyszögű épület. A többi lakásrésznél a teteje is alacsonyabb. Alapterülete mintegy félszoba nagyságú. Ajtaja a pitarból nyílik, csaknem átellenben a szobaajtóval. Az utcára és a folyosóra egy-egy kis ablaka van. Ez tulajdonképpen *éléskamra*. Itt tartják a zsírt, tejet, pálinkát. Tele van rakva ládákkal, „szökrinyekkel”, zsíros vendölyökkel s fazekakkal. A gazdaasszony felügyelete alatt áll.”⁵⁸ Ugyanilyen elhelyezésű és szerepű *kiskamra* a széles csonkakontyos házak bejárati pitarva mellé Göcsejben is épült.⁵⁹ Soros alaprajzú ház első szobája mellé épített *kiskamrát* Iklódbördöckéről és Rédicről ismerünk.⁶⁰ A rédicsi *kiskamra* a szoba mögé épült, az ut-

21. ábra. Dongaboltozatos födémű hátsó szoba, Balatonhenye, Kossuth u. 90. Lukács László felvétele, 1983.





22. ábra. Az előkamrás ház elterjedése Dunántúlon

cai oromtornából nyílik. E *kiskamrák*on kívül valódi előkamrás házak is találhatóak Göcsejben, amelyek a kékkúti ház párhuzamának tekinthetők. Bocföldén a Béke u. 102., valamint Gellénházán a Kossuth u. 124. sz. ház utcai homlokfala elé fél szélességben épült előkamra a ház egyetlen éléskamrája.⁶¹ Kustánszegen a Kossuth u. 49., Pálfiszezen a Fő u. 34. és Nagylengyelen a 10. sz. házban a háznak az utcai előkamrán kívül hátul, a konyha után következő nagykamrája is van. Kustánszegen az előkamrát *pálinskamrának* használták.⁶² Bíró Friderika *Göcsej* című könyvében egy kustánszegi előkamrás ház 1940-ben készült fényképét láthatjuk.⁶³

Somogyból Tapsonyon kívül még Balatonszentgyörgyről és Marcaliból ismerjük az előkamrás házat. Bala-

tonszentgyörgyön a szabadtéri néprajzi múzeumnak berendezett Csillagvár u. 68. sz. előkamrás ház 1836-ban épült.⁶⁴ Marcaliban az előkamrát lakóhelyiségként használták.⁶⁵

Nyugat-, Délnyugat-Dunántúlon számos, különböző funkciójú, más-más elhelyezkedésű és méretű kamrával találkozunk. Ezek sorában helyezhető el az *előkamra* is, amelynek Káli-medencei előfordulása az egyes archaikus építészeti elemeket tovább őrző Délnyugat-Dunántúl és a Káli-medence között korábban fennállott kapcsolatokról tanúskodik.

JEGYZETEK

- HOLL Imre: Sarvaly középkori lakóházai. *Archaeológiai Értesítő* CVI. (1979) 33–50, HOLL Imre–PARÁDI Nándor: Das mittelalterliche Dorf Sarvaly. Budapest, 1982. 115–128.
- HUDI József: Kismanesi birtokforgalom a Káli-medence falvaiban (1800–1850). *Kapcsolatok rendszere a Káli-medence falvaiban*. Szerkesztette:

LACKOVITS Emőke. Veszprém, 1988. 32.

- Zala Megyei Levéltár IV. 1/r. Fasc. 2. No. 45. Domokos Sámuel örökösének osztálylevele.
- Zala Megyei Levéltár IV. 1/r. Fasc. 2. No. 45. Domokos Sámuel örökösének osztálylevele.
- HORVÁTH József: Padányi Bíró Márton veszprémi püspök egyházlátogatási jegyzőkönyve Szentbékklárláról és leányegyházairól. *A Veszprém Megyei Múzeumok Közleményei* XVI. Veszprém, 1983. 273.
- Zala Megyei Levéltár IV. 2. 18. d. 1824. november 29/46/1. Néhai nemes Gyórfy Imre árvái ingó és ingatlan javainak összeírása.
- Zala Megyei Levéltár IV. 2. 18. d. 1824. november 29/46/3. Néhai N. Sebestény Sámuel árvája javainak összeírása.
- Zala Megyei Levéltár IV. 2. 18. d. 1824. november 29/46/5. Néhai N. Gyórfy György árvája ingó és ingatlan javainak összeírása.
- Zala Megyei Levéltár IV. 2. 18. d. 1824. november 29/46/6. Néhai Kovács Sámuel árvája ingó és ingatlan javainak összeírása.
- Zala Megyei Levéltár IV. 2. 18. d. 1824. november 29/42. Néhai Tóth Ádám árvája javainak összeírása.
- Zala Megyei Levéltár IV. 2. 18. d. 1824. november 29/46/9. Néhai N. Szalai György maradéka javainak összeírása.
- A Gyórfy-család irattára, Köveskál. Köveskál mezőváros előjáróinak becsülete Somodi Sámuel és Sándor atyai örökségéről, 1851.
- A kővágóörsi Evangélikus Egyházközség irattára. A kővágóörsi kőművesek és a közbirtokosság szerződése az alsó mészárszék átépítéséről, 1828.
- Magyar Mezőgazdasági Múzeum Adattára, Lelt. sz.: III. 7902/34. Közölve: KNÉZY Judit: A balatonrendesi árendásház és gazdasági épületei 1827-ben. *Hírek a Mezőgazdasági Múzeumból* V. Budapest, 1984. 4. 1–4.
- JANKÓ János: A Balaton-melléki lakosság néprajza. Budapest, 1902. V.
- JANKÓ i.m. 189.
- JANKÓ i.m. 205–206.
- ÉDES Jenő: A balatonfelvidéki néprajz. *Nyelvészeti Füzetek* LX. Budapest, 1907. 35.
- BALASSA M. Iván: Az ágasfás-szelemes tetőszerkezet a magyar népi építkezésben. *Ethnographia* LXXXVIII. (1977) 346.
- JANKÓ i.m. 204.
- PARÁDI Nándor: Sarvaly középkori pincéi és kemencéi. *Archaeológiai Értesítő* CVI. (1979) 52.
- B. LŐRINCZY Éva (szerk.): Új Magyar Tájszótár. Budapest, 1979. I. 435.
- ENTZ Géza: Gótikus udvarház Alsóörsön. *Művészettörténeti Értesítő* V. (1956) 125–127, ENTZ Géza–GERŐ László: A Balaton környéki emlékei. Budapest 1958. 52, VAJKAI Aurél: Balatonfelvidéki és Bakony vidéki falusi épületek a XVIII.

- századból. Ethnographia LXVIII. (1957) 89–91.
24. VAJKAI i.m. 96–105.
25. A 3. jegyzetben említett osztálylevél.
26. EÖTVÖS Károly: Balatoni utazás. Budapest, 1982. II. 358.
27. Zala Megyei Levéltár, IV. 2. 18. d. 1824. november 29/24. Néhaj Nztés vitézljő Septy Ádám úr árvíra maradt javadalmak összeírása.
28. VAJKAI i.m. 91–93.
29. VAJKAI Aurél: Szabadtéri néprajzi múzeumok Veszprém megyében: Nagyvázsony. Veszprém, 1970. 33–34.
30. VAJKAI Aurél: Szentgál. Egy bakonyi falu néprajza. Budapest, 1959. 192, 197.
31. VAJKAI Aurél: Füstöskonyhás házak a Balaton környékén. Ethnographia LXXXIV. (1973) 92, 95.
32. KISS László: Szentantalfa és környékének földrajza. Budapest–Pápa, 1940. 28.
33. A 31. sz. jegyzetben i.m. 88.
34. CSUKÁS Györgyi: Pula, Márkó és Vöröstó német falvak építkezése. A Veszprém Megyei Múzeumok Közleményei XVIII. Veszprém, 1987. 651, 653.
35. SZENTMIHÁLYI Imre: Körmend települése és népi építkezése a XVII. század derekán. Körmend, 1980. I. 50–55.
36. NAGY József: A Hegyhát-vidék építkezése. Néprajzi Értesítő I. (1900) 83.
37. BIRÓ Friderika: Az Őrség ház- és lakáskultúrája a 18. század végétől napjainkig. Szombathely, 1975, 126.
38. KARDOS László: Az Őrség népi táplálkozása. Budapest, 1943. 196.
39. TÓTH János: Az Őrség népi építkezete. Budapest, 1975. 35.
40. KOSSITS József–CSAPLOVITS János: A Magyar országai Vendus Tótkról. Tudományos Gyűjtemény XII. (1828) 5. 3–50.
41. GÖNCZI Ferenc: Göcsej s kapcsolatosan Hetés vidékének és népének összevontabb ismertetése. Kaposvár, 1914. 469.
42. MALONYAI Dezső: A dunántúli magyar nép művészete (Veszprém, Zala, Somogy, Tolna). A magyar nép művészete IV. Budapest, 1912. 321.
43. TÓTH János: Göcsej népi építészete. Budapest, 1965. 45. ábra
44. ZENTAI Tünde: A parasztház fejlődésének dél-dunántúli története. Kandidátusi értekezés. Kézirat, 247.
45. KNEZY Judit: Faépítkezésre vonatkozó XVIII. századi adatok Somogyból. Ethnographia LXXXIII. (1972) 521.
46. Uo. 520–521.
47. ZENTAI i.m. 233.
48. Uo. 249.
49. VAJKAI Aurél: Veszprém megye népi építkezése. Néprajzi Értesítő XXXII. (1940) 2–6, Uő.: Kiskamrás házak a Dunántúlon és a Székelyföldön. Nép és Nyelv I. (1941) 222–224, Uő.: A 32. sz. jegyzetben i.m. 90.
50. BALASSA M. Iván: A parasztház évszázadai. A magyar lakóház középkori fejlődésének vázlata. Békéscsaba, 1985. 137. – V.ő.: MAKKOS Lajos: A jánosházi tornác és a katonaszoba. Vasi Szemle II. (1935) 376–380.
- A Jánosházról említett *katonaszoba* nem előkamra, hanem az első szoba mellett a tornácból nyíló keskeny szoba. A lakóház e *katonaszoba* építésével részben kétmenetűvé vált. LACKOVITS Emőke kandidátusi értekezésem munkahelyi vitáján a Fertő vidékéről, Süttörből említette az előkamrákat, amelyek beszállásolt katonák számára épültek.
51. BARABÁS Jenő–GILYÉN Nándor: Magyar népi építészet. Budapest, 1987. 29.
52. BALASSA i.m. 136–137.
53. BIRÓ i.m. 40.
54. A 39. sz. jegyzetben i.m. 38.
55. BIRO i.m. 40.
56. Uo. 39.
57. BÁRDOSI János: A felsőszőlőki szlovén füstósház. Savaria XI–XII. Szombathely, 1983. 235.
58. GÖNCZI i.m. 444–445, V.ő.: A 43. sz. jegyzetben i.m. 90. ábra
59. A 43. sz. jegyzetben i.m. 37, 42, valamint a 95–96, 99. ábra.
60. Uo. 49. és az 53. ábra – a tornác ilyen elhelyezkedését Kapuvárról is ismerjük: PODMANICZKY Zsuzsánna: Kapuvár néprajza. Pécs, 1943. 16.
61. A 44. sz. jegyzetben i.m. 31., valamint az 51. ábra.
62. Uo. 31., valamint az 50. és az 52. ábra.
63. BIRÓ Friderika: Göcsej. Budapest, 1988. 80.
64. KURUCZ Albert–BALASSA M. Iván–KECSKÉS Péter (szerk.): Szabadtéri néprajzi múzeumok. Budapest, 1987. 160–161.
65. ZENTAI i.m. 243.

LÁSZLÓ LUKÁCS

DIE ÄNDERUNG DES GRUNDRISSES DER WOHNHÄUSER IM KÁLI-BECKEN

In der Gegend sind seit dem 15.–16. Jahrhundert Wohnhäuser zweier Typen des Rauchzugs und des Grundrisses in Gebrauch. Diese lassen sich nicht an das einzelne Volkstum (ungarisch, deutsch) sondern an gesellschaftliche Schichten binden.

Das Gelände ist eine Weingegend, der Wein wurde und wird jedoch in den Weinkellern gelagert, obwohl zu den gut ausgebauten Wohnhäusern des Adels, der Kirche oder der Herrschaften auch Keller gehörten.

Die Entwicklung in Richtung auf die Zweireihigkeit in den Grundrissen der Wohnhäuser des Káli-Beckens zeigen die ab der Wende vom 18. zum 19. Jahrhundert in den Adelshäusern hinter das oder

die Zimmer eingebauten *Kabinette*. Eben von diesem Zeitraum an beginnend kann man in ganz Transdanubien mit dem Einbau von Kabinetten in den Gebäuden des Adels, der Kirche und der Herrschaften den Beginn des Wandels zur Zweireihigkeit feststellen. Im 19. Jahrhundert kann man in den deutschen Gemeinden des Bakony-Gebirges ebenfalls die bei der inneren Aufteilung der Häuser vor sich gehende Änderung zu ihrer teilweisen Zweireihigkeit feststellen. Die Veränderung der Aufteilung zur teilweisen Zweireihigkeit von Bauernhäusern erfolgte jedoch nur ab der zweiten Hälfte des 19. Jahrhunderts, eher nur ab der Jahrhundertwende feststellbar, aber diese Entwicklung ist nicht allgemein.

Unvergleichbar ist in dieser Gegend das rauchige Haus mit Vorkammer in Kékkút. Seine Parallelen sind jedoch in ganz Transdanubien anzutreffen, sie waren sogar in den vierziger Jahren dieses Jahrhunderts in mehreren Dörfern des Bakony-Gebirges noch anzutreffen. In West- und Südwesttransdanubien treffen wir sie mit zahlreichen, jeweils anders angeordneten und bemessenen Kammern unterschiedlicher Funktion. Sie können die *Vorkammern* auch in diese Reihe anordnen, womit die, die einzelnen archaischen Bauelemente weiter erhaltenden Fälle des Káli-Beckens die früher vorhandenen Bindungen zwischen Südtransdanubien und dem Káli-Becken bestätigen.