

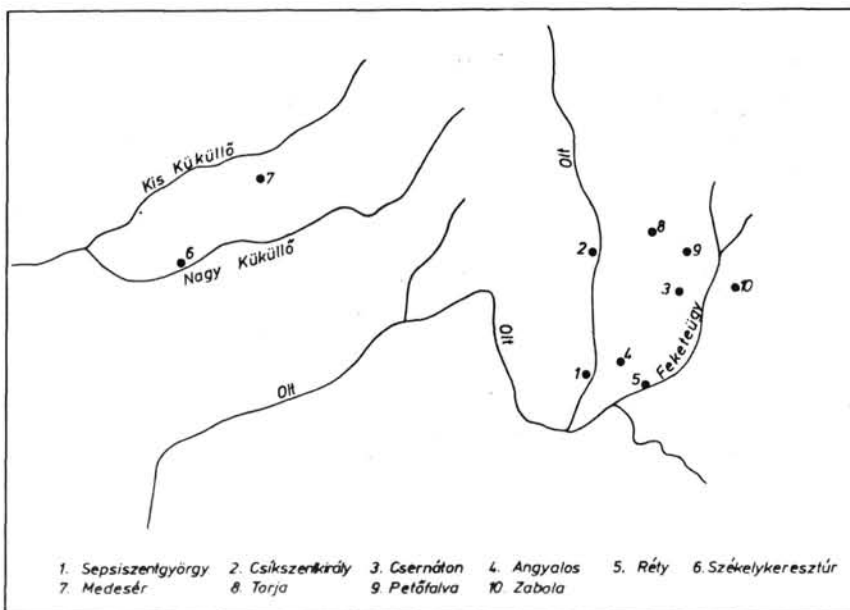
SZÉKELY ZOLTÁN

KORA KÖZÉPKORI TELEPÜLÉSEK A SZÉKELYFÖLDÖN (XI–XIV. SZÁZAD)

A koraközépkori köznépi települések, a falusi lakosság életének a megismerése a román történetírás egyik legégetőbb kérdése. A történeti források erre vonatkozólag nagyon kevés, vagy egyáltalán semmiféle adatot nem szolgáltatnak. Erdély délkeleti részében, a Székelyföldön, a fennmaradt oklevelek mind későbbi időből származnak, s így e terület korai településeire vonatkozólag felvilágosítást nem is adhatnak.¹ A XIII. század elejéről ismeretesek az első okleveles adataink. Egy 1211-ből származó, a Barcaság határleírását tartalmazó okirat említi Nagyajtát és Miklósvárt,² egy másik 1224-ből pedig Barótot.³ Az 1332–33-as évekről szóló pápai tizedjegyzék a XIV. század első felében létező egyházközségeket sorolja fel. Ezek nagy száma azt mutatja, hogy a Székelyföld ebben az időben már eléggé sűrűn lakott volt. A települések nagy száma joggal készítenek arra a feltevésre, hogy ezek jó része már a tatárjárás előtt meg volt. Keletkezésük ideje, valamint fejlődésük története, különösen, ami a XI–XII. századokat illeti, teljesen ismeretlen. A már feltárt XI–XII. századi köznépi temetők, mint a zabolai és petőfalvi, nyilvánvalóvá tették, hogy ezekben a századokban már itt települések, falvak léteztek.

Az írott források hiányában a kora középkori települések helyét, korát a helynévkutatás, valamint a nyelvészeti adatok alapján próbálták megállapítani.⁴ Ezen a téren úttörő munkát végzett Orbán Balázs,⁵ Háromszék megyében pedig Bogáts Dénes⁶ és Erőss József.⁷ A helynévkutatás, a nyelvészet azonban a kérdést kielégítő módon nem tudta megoldani. Nyilvánvalóvá vált, hogy ezek mellett más tudományágakat is be kell vonni, s megbízható adatokat csak a régészeti feltárásoktól várhatunk.

A fentiek indították a Sepsiszentgyörgyi Múzeum vezetőségét arra, hogy többek között munkatervébe iktassa a Székelyföld kora középkorának a tanulmányozását is. Az utóbbi két évtized folyamán végzett régészeti terepjárások, valamint rendszeres településásatások révén az Olt, valamint a Küküllő völgyében sikerült



1. ábra. A XI–XIV. századi települések lelőhelyei.

a VI–X. század közötti időszakban itt élt népesség településrendjére vonatkozólag fontos adatokat szerezni.⁸ Ezek nagyban hozzájárultak ahhoz, hogy a tőlük elűtő XI–XIV. századi települések jellegét, valamint ezek anyagi műveltségének az emlékeit nagy vonalakban meg lehetett határozni. Mivel mindössze alig néhány éve indultak meg ezek a kutatások, kellőképpen nem tudjuk szemléltetni e korszak népességének a településrendjét. Az eddig elért eredmények azonban lehetővé teszik a kora középkori köznépe mindennapi életének a megismerését.

A kora középkori falvak, akárcsak a VI–X. századi települések, a ma is meglévő folyók, patakok völgyeiben, ezek partján, az árterületek szélein keletkeztek. Alig létezik falu, melynek a határában, vagy magában a falu területén legalább egy-két elpusztult kora vagy késő középkori település ne volna. E települések kunyhóinak a maradványait a szántás alkalmával az eke széthordta, nyomukat a frissen szántott földön egy-egy csontokkal, cserepekkel kevert fekete vagy

szürkés hamus folt őrzi. Szerencsésebb helyzet az, mikor az elpusztult települést az erdő vagy a legelő vette birtokába. Ebben az esetben a felszínen épült kora középkori kunyhók maradványai jobban megőrződtek.

Csak néhány helyen végeztünk – elég kis méretű – kutatást, ezért a települések megszervezéséről nem sokat tudunk. Eddigi megfigyeléseink alapján azt állapítottuk meg, hogy ezek elég szétszórtan voltak. Sokkal jobban ismerjük azonban a házak alakját és belső beosztását. Az ezekben talált kormeghatározó emlékek alapján megkíséreljük az eddig feltárt lakóházak használatának az idejét évszázadokra meghatározni. Az alábbiakban ismertetjük az Olt, valamint a Küküllő völgyében eddig végzett ásatások eredményeit (1. kép).

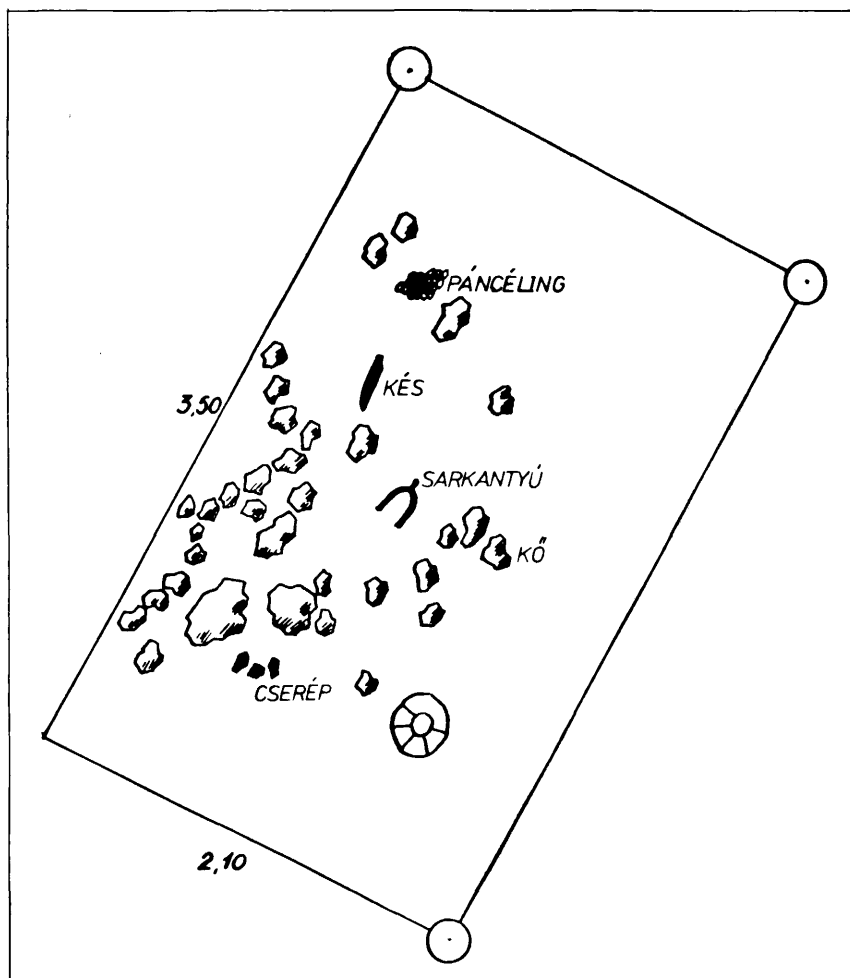
1. Sepsiszentgyörgy (Kovácsna megye)

1912-ben Sepsiszentgyörgyön is megkezdődött a Brassót és Székelykocsárdot összekötő vasútvonal építése, mely a városon kívül, az Olt bal partján levő teraszon húzódik. László Ferenc, a múzeum akkori igazgatója, a vasútépítő munkálatokkal párhuzamosan leletmentő ásatást végzett.⁹ A várostól északra a Bedeházi malom melletti magaslat átvágásánál edénycserepeket, csontokat és szent

tartalmazó 38 gödör került elő. A bennük talált emléktárgyak alapján ezek különböző korokban: újkőkori, bronzkori, késő vaskori, valamint a kora középkorba tartoznak. A gödrök egy részének a XII., esetleg a XI. század második felében való tartozását igazolja a talált cserépbogáncsokon kívül (I. tábla 4–7) két sarkantyú is, ezek ugyanis korai típust képviselnek. A fenékbélyeges hullámvonalallal, valamint benyomással díszített edények a település életét egészen a XIV. századig tolják ki.¹⁰ Az 1949-ben végzett ásatások eredményei is ezt a megállapítást igazolták. Ami a lakások formáját illeti, László ásatásai ezt a kérdést nem tisztázták. Horedt megállapítása szerint a XII. századi lakás földbementített, kerek tűzhellyel ellátott putri volt. A későbbi pedig a föld felszínén épült, négyszögletű alaprajzú, melynél az alapzatban a falakat mészkővel a folyóból kizsedett kövekből rakták össze.

A város területén kora és késő középkori építkezések maradványai kerültek elő még a református vártemplom dombján, ezek földalatti üregek voltak, továbbiak a volt piac téren és a Daczó utcában léteztek. A piacon feltárt kunyhók alakja négyszögű volt, a közepén elhelyezett 1,20 m átmérőjű tűzhellyel. A Daczó utcában egy kör alakú edényégető kemence maradványai is előkerültek. A város központjában végzett földmunkálatok most is állandóan hoznak felszínre késő középkori házmaradványokat. Kronológiailag ezek különböző századokba tartoznak.

Killyén falu az új közigazgatási rendezés folyamán, Sepsiszentgyörgy lakónegyedévé vált. A falu unitárius temploma egy XII. századi temetőre épült a XIII. században.^{10a} A templomot és a temetőt használó népesség települése a templomtól kb. 500 m-re került elő az Olt magas teraszán. Az egyik hosszényszög alakú házban (9. kép), a tűzhely körül a következő tárgyak voltak: hullámvonalas és benyomott díszítésű bögre, orsónehéz és cserépbogrács töredékek (11.1, 3, 11.a. képek), vaskengyel, zabla, lándzsa, kulcs, kés és több más tárgy, valamint megolvadt vasrögök (9.a. 1–4. kép). Valószínű, hogy itt kovácsműhely volt. A közelben egy IV. századi lakóház mellett cserépbogrács töredékekkel együtt talált tarajos sarkantyú (10.7. kép) a települést a XIII. századra datálja, s jelzi, hogy a cserépbográcsot még ebben a században is használták. Az Epreste-től lovassírból kiásott kétélű vaskard helyes datálása a X–XI. század.^{10.b.}



2. ábra. A csíkszentkirályi XII–XIII. századi ház alaprajza.

2. Csíkszentkirály (Hargita megye)

1954 nyarán az Olt bal partján lévő téglagyár területén végzett ásatás alkalmával a kora és késő vaskori településre ráépített kora és késő középkori házak maradványai kerültek elő. Ezek közül két téglalap alakú, a sarkokon egy-egy cölöppel ellátott 3,5 x 2,10 m méretű, északnyugat–délkeleti hossz tengelyű, földbementített ház (2. kép) került elő. Kora bennük talált emléktárgy – sarkantyúk, II. Isacius Angelos (1185–1195) pénze, valamint a kerámia, cserépbogrács töredékek – alapján a XII., esetleg a XIII. század első felére tehető. A középkori településen az élet a XVII. század elejéig kimutatható volt.¹¹

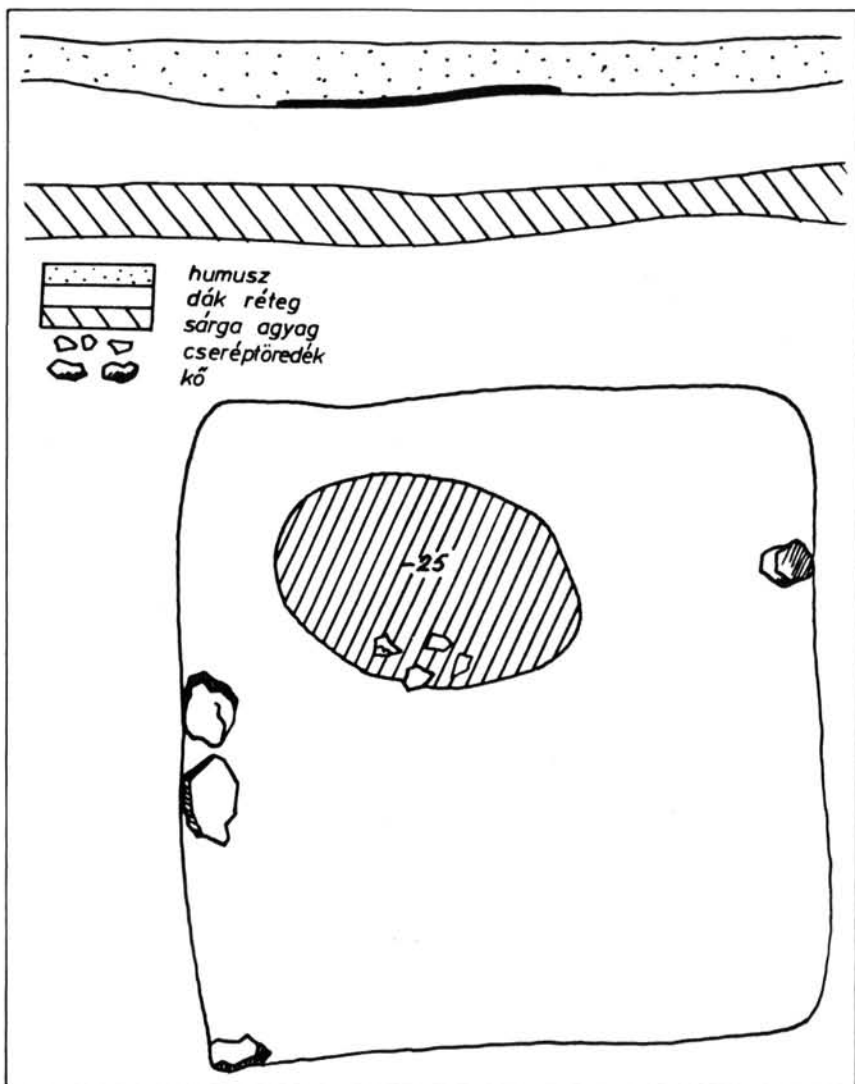
3. Csernáton (Kovácsna megye)

Csernáton község a Feketeügybe ömlő Csernáton patakának a völgyében fekszik. A patak mindkét magas teraszos partján a különböző korú települések maradványai azt mutatják, hogy a völgy a történelem folyamán állandóan lakott volt. A kora-

középkori település elpusztult kunyhói a falu közepén kerültek elő.¹² Ezen a részen a völgy egy kissé kiszélesedik, s a patak kanyarjában épültek a Damokosok udvarházai. Három udvarház a patak közelében, a negyedik 300 méterre tőlük egy magaslaton épült. A három alsó kúria, s a magasabban fekvő között húzódik a község főútja. Kelet felől egy kis ér zárja le az egykori települést.

Csernáton patakának partján lévő első udvarház, mely Domokos Gyuláé volt, ma múzeum. Ennek udvarán, valamint a mellette levő, a Haszmann Pál tulajdonában levő, szintén Damokos udvarház kertjében ásatást végeztünk. Ugyancsak átkutattuk az út túlsó oldalán levő, Damokos Mihály egykori kúriájához tartozó kert területét is. Az udvarház, valamint a kert egy része jelenleg Fülöp Károly tulajdona. A kert többi részét, mint községi földet, a néptanács a helyi termelő szövetkezet tag-sága között osztotta ki. A Fülöp Károly kertjével határos részt Konnáth Zoltán kapta. A kertnek az útra néző oldalán házak épültek.

Az ásatások folyamán a múzeum előtti úton, az udvaron, valamint a vele szomszédos Haszmann Pál kert-



3. ábra. A csernátoni XI–XII. századi ház alaprajza.

jében a VIII–IX. századba tartozó földbemélyített, egyik sarokban boltozatos kőtűzhellyel ellátott kunyhó maradványai kerültek elő. Ezek fölött találtak a későbbi kora középkori település maradványait. Az állandó szántás a kunyhókat takaró földet lehordta és így ezek eléggé a felszínen voltak. A házak alaprajza négyzetes formájú volt, méretük 2,5x2,5 m, vagy 3x3 m. A kőalakú tapasztott felületű tűzhely többnyire a közepén, vagy az egyik sarokban volt. (3. kép) Az egyik kunyhó tűzhelyének a tapasztását megújították. Ezeket a kunyhókat a bennük talált korongon készült edénytöredékek, a párhuzamos, valamint hullámvonalal díszített bögrék és cseréptöredék (I. tábla 5–8., 12.) rombikus nyílhegyek (III. tábla 7–8), sarkantyúk a második évezred elejére, a XI. század második felére, a XII. századra datálják. A XI. század második fe-

lére való keltezés lehetőségét alátámasztja még egy bizánci bronz éremlelet is, mely az ásás területétől körülbelül 100 méterre Bokor András kertjében, 1950-ben, egy lapos kő alól került elő. Az éremleletből a következő érmeket lehetett megszerezni:

1. Nummus (a IV. század második feléből, az V. század elejéről)
2. Egy meghatározhatatlan bizánci bronz érem
3. II. Justinus (576–577), semifollis
4. I. Johannus Zimisces (969–975), bronz érem
5. I. Johannus Zimisces – II. Basilius (969–989), 2 db, bronzérem
6. IX. Constantinus bronz pénze (1042–1055)
7. Egy meghatározhatatlan, valószínű szintén IX. Constantinus rész-pénze.

A pénzlelet megtalálójának közlése alapján nem valószínű, hogy az érme között későbbi is lett volna (II. tábla, 7–9).

Az érme lelőhelyétől 100 méterre húzott árokban egy elégett VIII–

X. századi boltozatos kőtűzhelyes földbemélyített kunyhóra ráépítettek egy másik, ugyancsak földbemélyített kunyhót (4–5. kép). Ennek a kunyhónak az északnyugati és délkeleti sarkában egy-egy kővel körülvett, a széleken magasan feltapasztott, valószínű boltozatos tűzhely volt. Az északnyugat–délkeleti hossz tengelyű 5x4,20 m méretű kunyhó kerámiai anyaga a kőalakú tapasztott felületű tűzhellyel ellátott kunyhók emlékegyétől különbözik. Hiányzik a cserépbogrács és az edények készítése, díszítése fejlettebb technikára mutat (11. a. kép). Ezt a kunyhót a kerámia alapján későbbre, a X. század második felére, a XI. század kezdetére tettük (I. tábla, 9–10). E keltezés helyességét bizonyítja néhány import edénytöredék is, mely Zimnicea koraközépkori településéről ismeretes (I. tábla 11–12).

A fenti kunyhótól 100 méterre két felszínen épült lakás maradványait tártuk fel. Ezek szerkezetének a megállapítása elég sok gondot okozott.

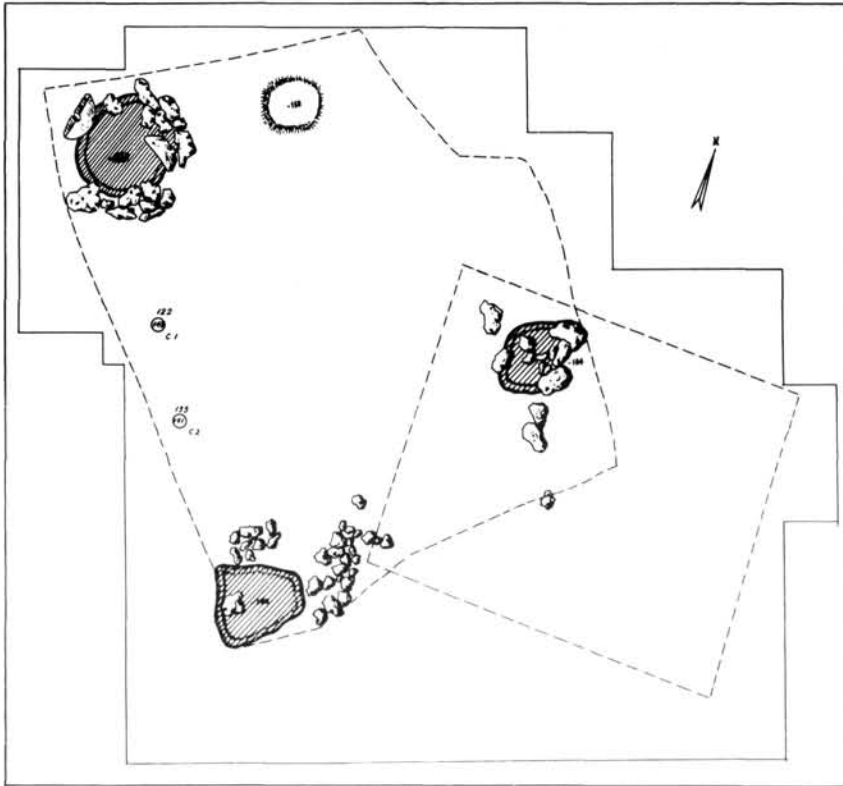
Az egyik ház téglalap alakú volt: hosszát és szélességét az alapozásnak ásott árok előkerülése után tudtuk csak megállapítani. Az alapozás árka 70 cm széles, 20–25 cm mély volt, s ezt agyaggal ledöngölték. A ház leégése után az agyag szuattá égett át. Az egykori agyaggal borított padló szint 50 cm mélységben került elő. A lakóházat egy kőalapozású fal kettőbe osztotta. A ház északi helyiségének a nyugati sarkában volt a patkó alakú tapasztott tűzhely. Méretei: 1x1 m. A megmaradt 20–30 cm magas tapasztott szélek, valamint a tűzhelyet borító 20 cm vastag szuattréteg azt mutatja, hogy boltozatos tűzhely volt. Az alapozási falak alatt talált gödrök egy előbbi (VIII–X. század) korszakba tartoznak. A lakóház méretei: 6x4 m (6–7. kép).

A másik ház is hasonló módon készült s a tűzhely is ugyanolyan felépítésű volt. Ennek a háznak az alaprajza négyzetes volt, 4x4 m.

Mindkét ház tűzhelye körül sok edénytöredék (II. tábla 2–6), vas-munkaeszköz, sarkantyúk, nyílhegyek (III. tábla, 1–4, 6, 9–11) kerültek elő. A kétrészes lakóház döngölt padlójának az átvágásakor egy XIV. századba tartozó jetont találtunk. Ugyancsak erről a részről került elő Nagy Lajos király (1342–1385) ezüst érme is^{12.a.} (II. tábla, 10–11).

4. Angyalos (Kovácsna megye)

A falu északi részén, a Bükköspatak völgyében levő dombot „Templom nyír oldala” néven ismer-



4. ábra. A csernátóni VIII–X. századi és az erre ráépített XII–XIII. századi ház alaprajza.

rik. Ezen a helyen a földbemélyített VII–VIII. századi kunyhók kerültek elő. Kora középkori, XI–XII. századi rátelepülésre mutat a domb nyugati oldalán talált kora középkori edénytöredékek s egy rombikus vasnyílhegy.¹³ (III. t. 7.).

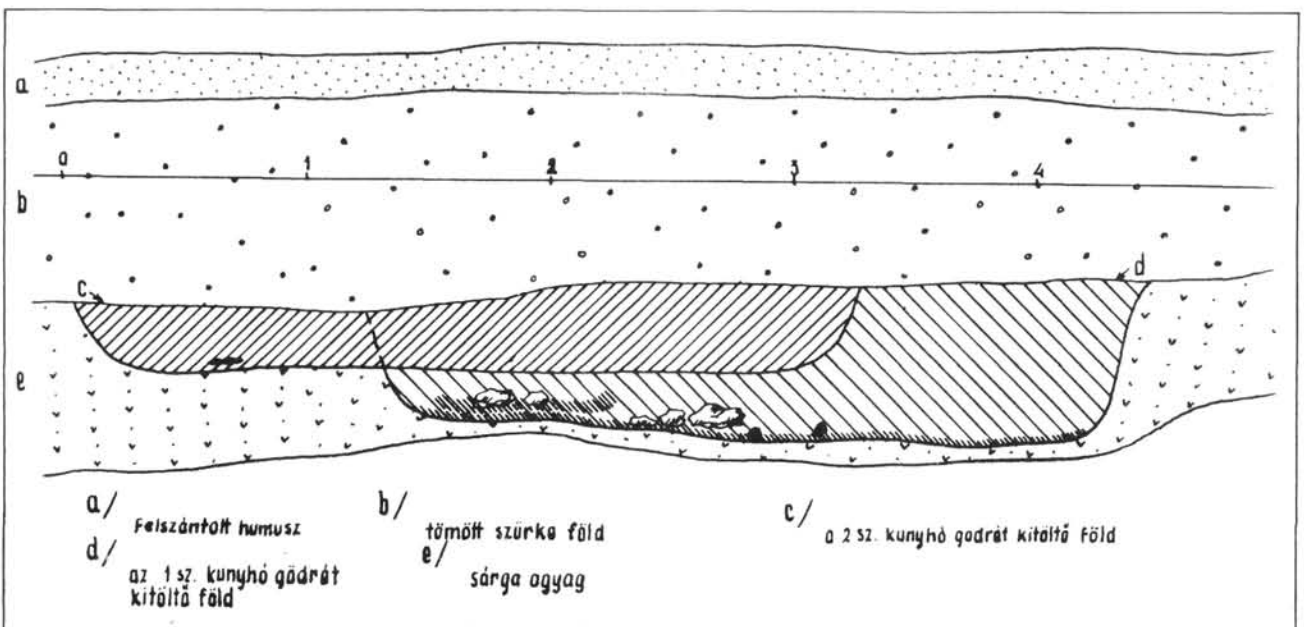
5. Réty (Kovácszna megye)

A falu nyugati részén a Feketeügy jobb partján XI–XII. századba tartozó kerámia került elő.¹⁴

6. Székelykeresztúr (Hargita megye)

A város közepén az új mozi alapozásának az ásásakor koraközépkorba tartozó település kunyhóinak maradványai, földbevált kemencék kerültek elő. A kunyhókban talált emléktanyag alapján a település kezdete a XII–XIII. századra tehető.¹⁵

5. ábra. A csernátóni XII–XIII. századi ház gödrének a metszete.



7. Nagymedesér (Hargita megye)

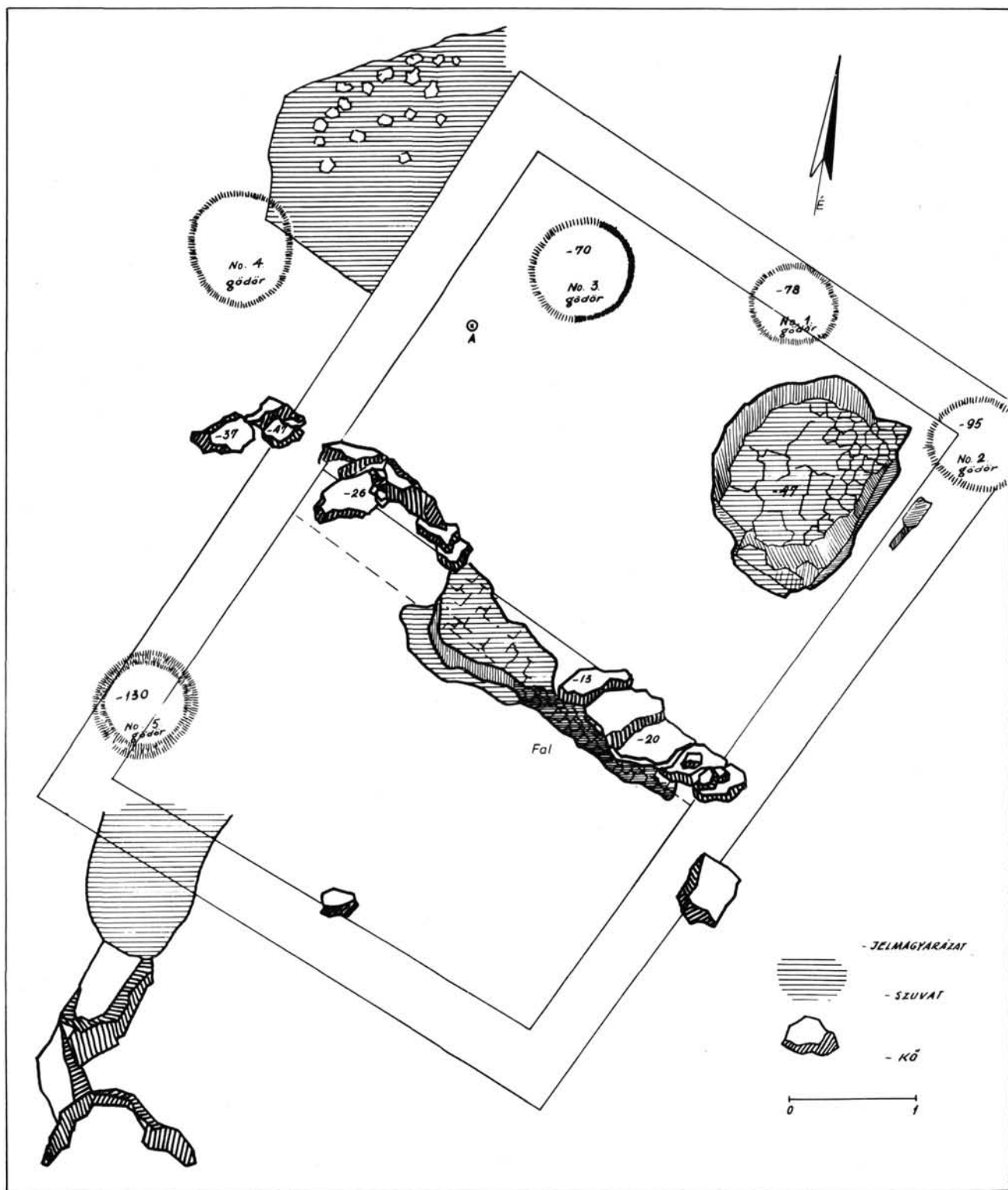
A falu a Nyikónak egy mellék völgyében fekszik.¹⁶ A völgy alján egy kis patak folyik. A falu nyugati részén a patak teraszos jobb partján egy koraközépkori település maradványai kerültek elő. A földbemélyített kunyhók közül csak kettőnek sikerült a körvonalait megállapítani, ugyanis az idők folyamán a ráépítkezések a települést sorozatosan megbolygatták. Az egyik kunyhó, melyet közepén egy újkori gödör vágott kettőbe, 2,2x2,20 méteres volt (8. kép). A kunyhó délnyugati sarkában volt a 70x70 cm méretű kerek tapasztott tűzhely. A tűzhelybe beépítettek egy kerek lapos követ, s az alját cserépedény töredékekkel rakták ki. A kunyhó emléktanyaga hullám, valamint párhuzamos vonalakkal díszített edények és cserépbogrács töredékeiből (I. tábla 1–3, 6) s egy töredékesen megmaradt sarkantyúból állott (III. tábla 5). Ezen a helyen az út levágásakor egy ép bög-rét is találtak (II. tábla, 1).

A település egy későbbi időszakára utal egy kövekből összerakott tűzhelyű kunyhó, melyből XIII–XIV. századi kerámia került elő.

8. Torja (Kovácszna megye)

A község területén, a Torja patak bal partján levő magaslaton, *Falu-hely* nevezetű részen egy besenyő (11–2. 3. kép) a jobb partján, az Apor kúria kertjében, egy XII–XIII. századi magyar település házmaradványai kerültek elő.^{16.a}

A kora középkor gazdasági és kulturális fejlődését a települések lakóházai mellett az egyházi építkezések is mutatják. A korai kőtemplomok közül a *kilyéni* templomban végzett rendszeres kutatás eredményezte

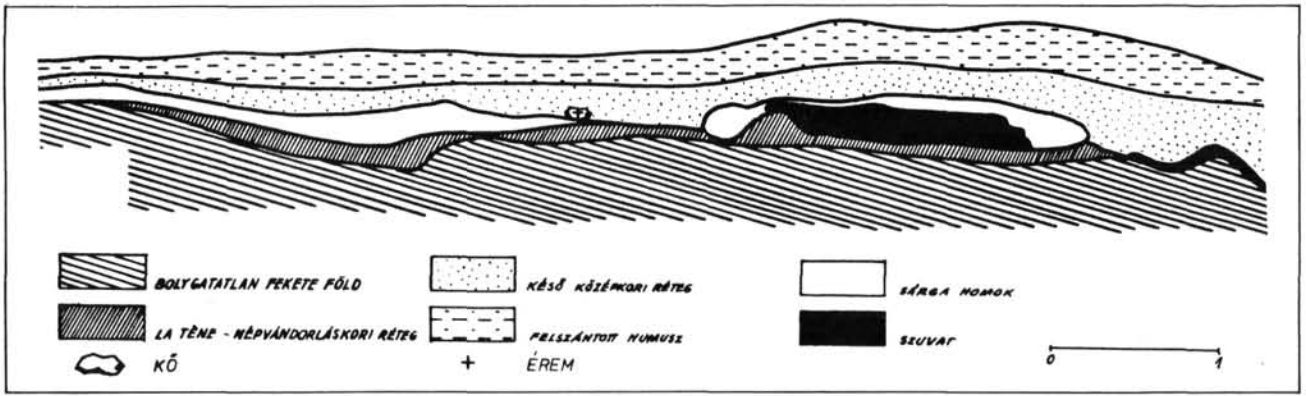


azt a megállapítást, hogy Délkelet Erdélyben a legkorábbi félkörös apszisú román stílusú templomok a XII. század második- vagy a XIII. század első felében épültek. Ezt a tényt igazolják a kézdikővári határban feltárt templom maradványai, valamint a rétyi félköríves apszisú temploma. Az utóbbinak a megásását a templom 1988. évi belső javítási munkálatai tették lehetővé.

Kézdikővár határában, a községtől délre egy lapos fennsíkot keleten a „Céklás pataka”, délen a „Faluhely pataka” vesz közre. Ezt a határ-részt a község lakói „Faluhely” néven ismerik, szántóterület (12–13.1. kép). Orbán Balázs az első, aki említi, mint a falu első települését, valamint a templomot is.¹⁷ Az egykori település és templom maradványai a szántással a föld alá kerültek,

6. ábra. A csernátoni XIII–XIV. századi ház alaprajza.

s csak a homokkal és kavicssal kevert földfelület árulta el a templom helyét. A feltárt romok egy félköríves apszisú, egyhajós román stílusú templom maradványai voltak. A templomhajó falai egyes helyeken



7. ábra. A csernátoni XIII–XIV. századi ház alaprajzának a metszete.

40–60 cm magasságban (13. kép 2–3), az apszisnál a sárga homokos alapszín rétegben csak a fal legalsó kövei maradtak meg (13. 4. kép). A templomhajót az apszistól egy 80 cm vastag fal választotta el. Az apszisba a bejárat középen volt, a templom falának a vastagsága 1,30 m. A templom méretei: kívülről mérve a hossza 12 m, a szélessége 7 m. Belülről mérve a hajó hossza 6 m, az apszisé 3 m (13. a. 1. kép). Az apszisban és a hajóban barna, sárga és vörös festésű malterdarabok voltak. A legtöbb világos színű darab az apszis észak-keleti sarkában, a diadalív mellett, a sötét színek a hajóban kerültek elő. A festett malterdarabok a templom belsejének a festésére szolgáltattak adatot. A díszítés párhuzamos vonalakból áll, figurális díszek nem kerültek elő.

Sírok a templom dél-nyugati sarkában, valamint a templom környékének déli részén kerültek elő. Ezek nagy része bolygatott volt, egyesekben csak koponyák kerültek elő. Eredeti helyzetükben maradtak a következő sírok: 1. sz. sír. M = 32 cm EK–DNY. Hátonfekvő csontváz, a karok a test mellett. Gyermekek csontváza. Melléklet nélkül. 2. sz. sír. Két koponya 28 cm mélységben. 3. sz. sír. M = 60 cm. ÉK–DNY. Hátonfekvő férfi csontváz, a karok a test mellett. Melléklet nélkül. 4. sz. sír. M = 84 cm. K–NY hátonfekvő felnőtt váza, a karok a test mellett. A templom déli fala mellett több elporladt csecsemő csontváza volt.

A román stílusban épült templom korábbi, mint a kilyéni, melynek nyújtott félkörös apszisa volt.¹⁸ Építését a XII. század második felére tehetjük, amit a templom formáján kívül bizonyítanak a koporsó

nélküli sírok is. A templom elhagyása már a XIII. században történhetett, ezt bizonyítja a sírokon kívül az a tény is, hogy a templomot se nem bővítették, se nem alakították át. A falak festése sem mond ellen a korai datálásnak, mivel a falusi templomokat már a XIII. századtól kezdve festik.¹⁹

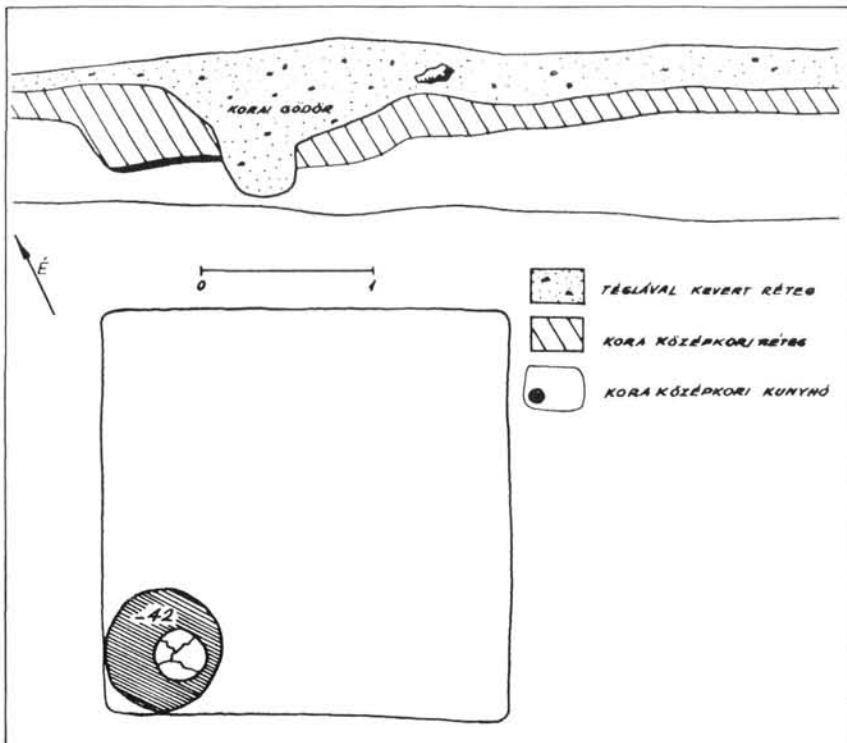
A település lakóházai nem kerültek elő. A hagyomány szerint, a lakosok a falut a vízhiány miatt hagyták el, s telepedtek át a szomszédos völgybe, ahol Kővárt (Peselnek) alapították. Megjegyzendő, hogy a templomtól délre egy bővizű forrás van, amelyből a Faluhely pataka ered. A lakott településnek elhagyását más körülmények is kényszeríthették.

Peselnek–Kézdikővárnak a „Faluhelye” nevű helyen megtalált legrégebbi temploma azt mutatja, hogy ez egyik Kovászna megye legrégebbi kora középkori településeinek.

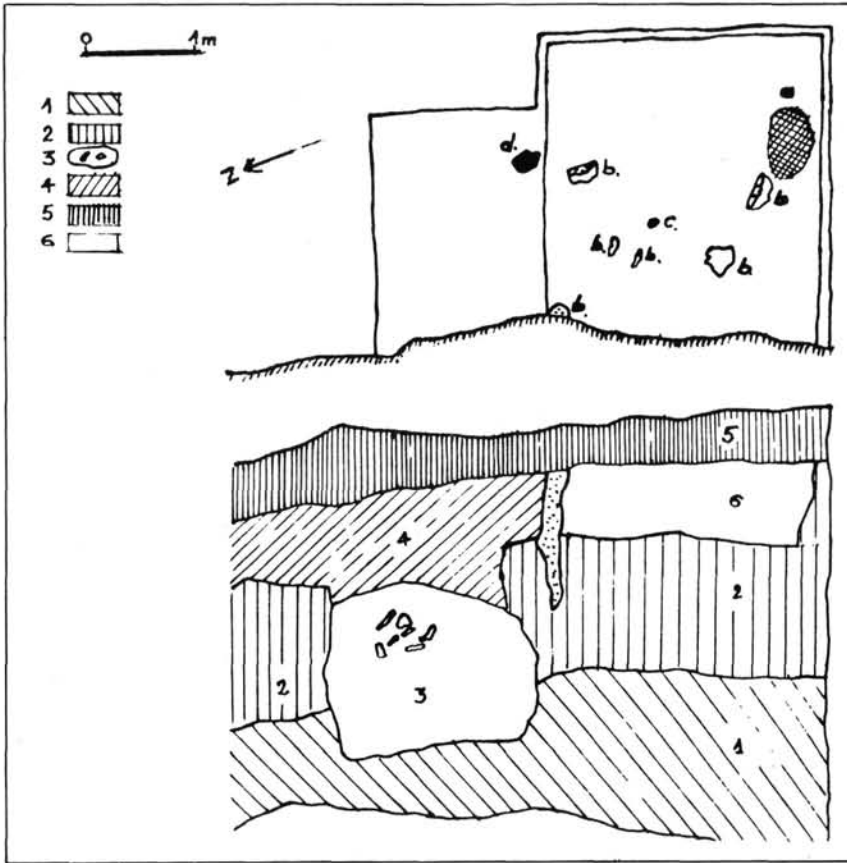
A rétyi templom a falu északi részén emelkedő „Dobolyka” nevű dombon épült. Ezen a helyen, már az őskorban az erősi műveltség hordozói megtelepedtek. Ez alkalommal nem a feltárás folyamatát mutatjuk be, hanem a templom belsejében történt kutatás eredményeit összegezzük.

A templom formája román kori hosszahajós templom (15. 1. kép), mely ráépült egy XI–XII. századi temetőre. Ezt bizonyítja – mint a kilyéni templomnál is – egy koporsó nélküli temetkezés, melyre ráépítették a templom apszisát. A sírt az apszis fala derékban metszi, a sírgödört egész a sziklatalajig ásták le. (15. kép)

A román kori templom szentélyét a hajótól elválasztó fal maradványai előkerültek a diadalív északkeleti lábátánál (15. 2. kép). Az eredeti román kori templom nyugati 90 cm vastag falát a XVIII. században épült



8. ábra. A negyemeséri kora középkori kunyhó alaprajza.



9. ábra. A kilyei XII–XIII. századi ház alaprajza 1. a) Tűzhely, b) Edénytöredékek, c) Orsógomb, d) Kő, e) Karónyom. 1. Alluviális homok, 2. Sárga agyag, 3. XIV. századi gödör szürke színű törmelke, 4. Sötétbarna földréteg (IV. század), 5. Fekete termőföld, 6. A XIII. századi lakóház törmeléke.

kripta mögött találtuk meg. A kriptában egy fakoporsó volt, melynek fedelén fehér fejes szegekkel az eltemetett neve volt kiverve: Rétyi Székely Dávid. A koporsóban, melyet már megbolygattak, egy 50–60 év közötti férfi váza volt, melléklet nélkül.

A templom alapfalait mészkösziklára, mésszel összerakott kövekből készítették, s a felmenő falakat is kőből rakták. A templom belsejében a sziklát lépcsőzetesen mélyítették s az egész belső tér koporsó darabokkal és csontokkal kevert homokos réteggel volt feltöltve. A hajó közepén a szentély bejáratáig vászonnal bevont, deszkából készült fülkés temetkezések voltak. Az egyik koporsón fehér porcelánfejű szeggel kiverve az évszám, 1758 állott.

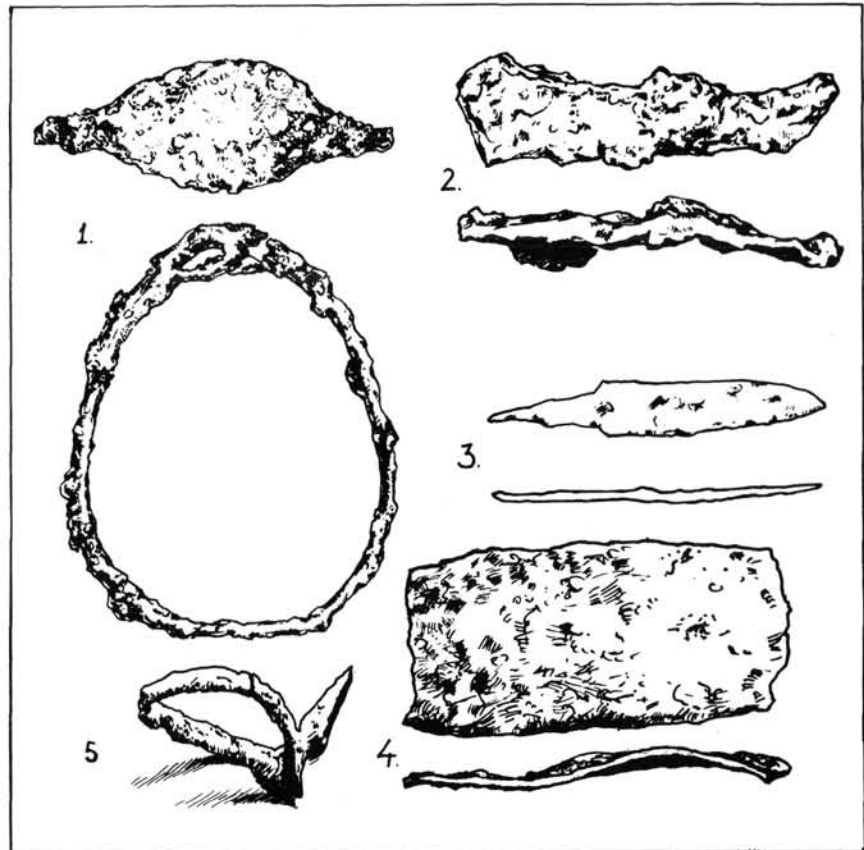
Az Úrasztalán levő márványtábla felirata szerint, a templom megnyújtása a XVI. században történt. A

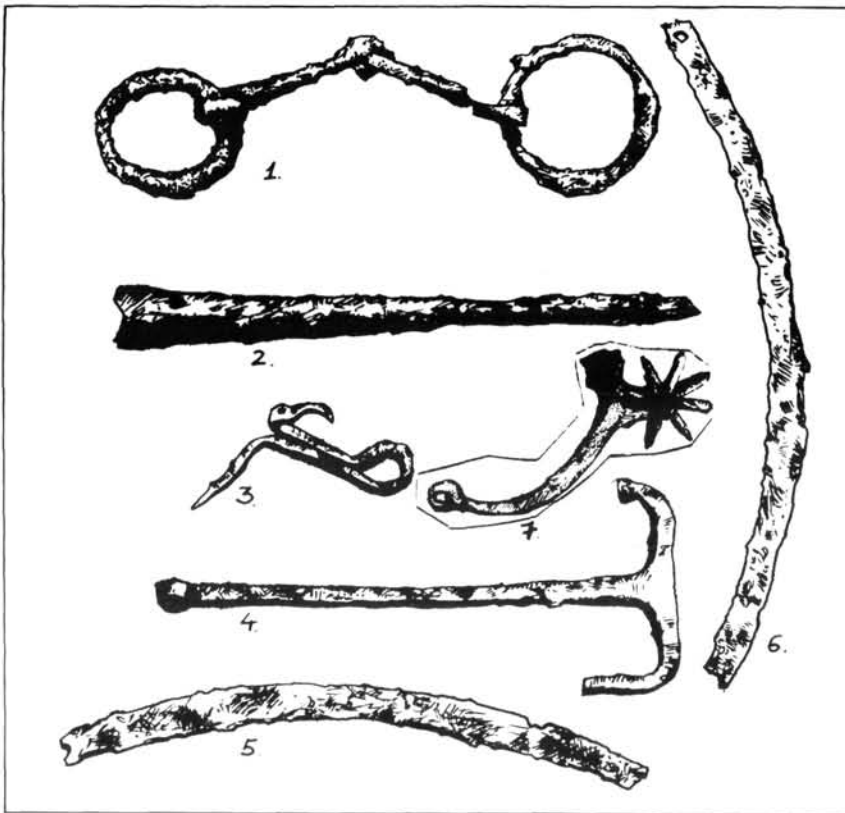
9. a. ábra. Leletek Kilyén: 1–4., Sepsiszentgyörgy-Bedeházán: 5.

templomhajó megnyújtását Orbán Balázs 1857-re teszi.²⁰ Ez valószínű egy késői újabb renoválást jelent. A román kori templom méretei az eredeti falmaradványok alapján a következők: a hajó hossza 11,5 m, szélessége 7,80 m, az apszis átmérője 4,65 m, a bejárat szélessége 4,55 m. Az apszis északi oldalán előkerült a sekrestye 0,90 cm vastag falai is. Méretei: kívülről mérve 5 x 4 m.

A templom többszöri kijavítási és meghosszabbítási munkálatai folyamán a szentély román kori félköríves formáját megőrizték s nem alakították át gótikus formára, mint a kilyéni templomnál, s a hajó a barokk hatást mutatja. A templom román kori alaprajza, valamint az apszis fala alatti temetkezés azt mutatja, hogy az építési korát a XII. század végére, de inkább a XIII. század első felére tehetjük.

Ikafalva határában lebontott egyhajós, egyenes szentélyzáródású templom is román kori (15. 3. kép). Orbán Balázs szerint a templomnak csak az egyik része XIII. századi, a másik része a XV. században épült. A templomhajót román korinak, a szentélyt gótikusnak tartja.²¹ Az újabb kutatások szerint a román korban az egyenes szentélyzáródású templom, melynek építése a ciszterita rendhez kötődik, párhuzamosan megy a falusi építészetben a bencések félköríves szentélyzáródású temp-





10. ábra. Leletek Kilyén: 1–7.

lomaival.²² E szerint a szentély is tartozhatott a román korba. Egyenes szentélyzáródású templom romjai kerültek elő a *Kiskászon* völgyében, s ez alátámasztja azt a megállapítást, hogy a XII–XIII. században ezen a vidéken is a román kori templom típusa nem volt ismeretlen.²³

Szentivánlaborfalván az Apor-Sethal kúria kertjében, mely a falu közepén egy magaslaton fekszik, építkezési munkálatok alkalmával egy templom alapvonalai kerültek elő. A templomtípust nem lehetett megállapítani, mivel odaérkezésünkkor betonnal már leöntötték a kiásott romokat. A templomról feljegyzés nincs, Orbán Balázs, s a falu lakói sem tudtak róla. Valószínű, hogy a falu első, román kori templomának a maradványai kerültek elő.

Árkos faluba betérő úttal szemben, a Kőröspatakra vezető út jobb oldalán levő dombos rész „Pincehely–Szentegyházdomb” néven ismeretes (17. 1. kép). Ezen a helyen az 1958-as évben végzett ásatás egy kőfallal körülkerített félköríves szentélyű egyhajós templom romjait hozta felszínre (17. 2–3. kép). Az északi részen levő sekrestye két helyiségből állott. A templom falait támpillérekkel erősítették meg. A templom méretei kívülről mérve: hossza 28 m,

szélessége 9,5 m. Belülről mérve a hajó hossza 18 m, a félköríves szentélye 8,5 m (16. kép).

Orbán Balázs szerint a templomot három falu: Árkos, Kőröspatak és Bedeháza hívei építették. Ez utóbbi elpusztult falu határát a XVII. században osztották szét Sepsiszentgyörgy és Árkos között.²⁴

A hosszahajós, félköríves szentélyzáródású, támpillérekkel megerősített templom későbbi, mint a kilyéni vagy a retyi román kori templomok. Időrendi besorolására az ásatás a

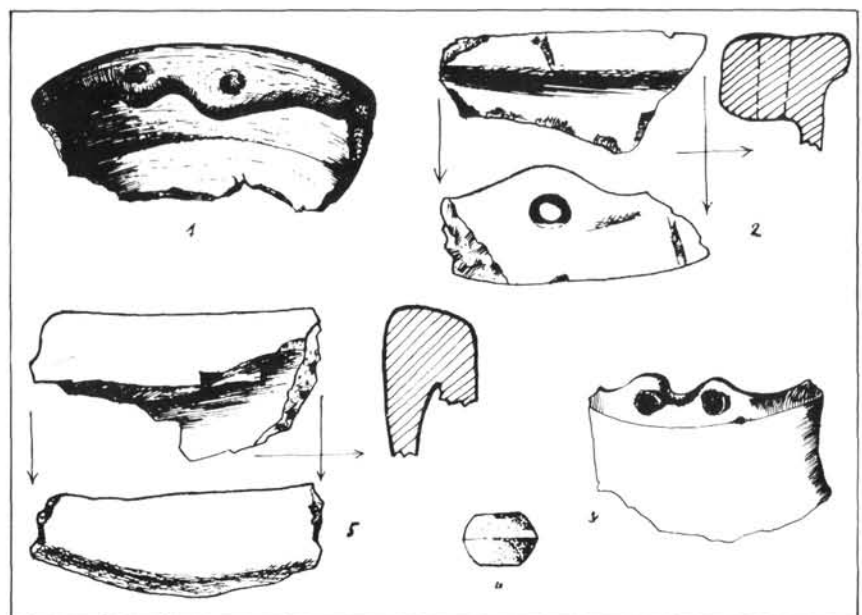
templom alaprajzának a megállapításán kívül más adatot nem szolgáltatott. Ebben a megjelenési formájában a román kori hosszahajós templomok egyszerű, késői típusához áll közel, de nincs kizárva a gótkus építkezés lehetősége sem. Építésének a korát a XIV. század elejére lehet tenni, egy korábbi datálása a XIII. század végére nem valószínű.

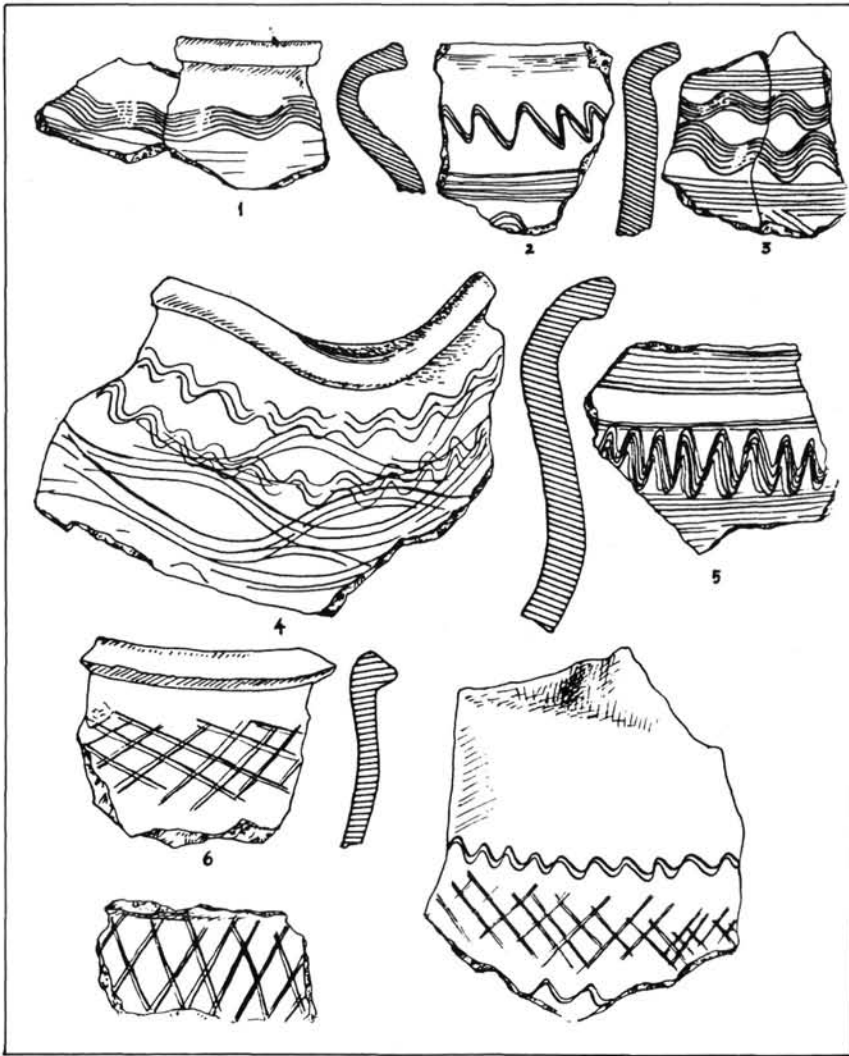
Erdély délkeleti részének kora középkori egyházi építkezéseiről Orbán Balázs mellett K. Sebestyén József²⁵ s Balogh Jolán írnak. Az általuk felsorolt műemlékeken kívül, az ásatások révén újabb adatok kerülnek felszínre, s ezek bizonyítják, hogy a nyugati műveltség kisugárzása ezt a vidéket is elég hamar elérte.

A fennebb ismertetett telepfeltárások, a zabolai és a petőfalvi temetők előkerülése óta már azt a nyilvánvalóvá vált tényt támasztották alá, hogy a Székelyföldön a XI. és XII. század folyamán a korahűbér kortól elűtő anyagi műveltség emlékei jelentkeznek.

A korahűbér korban (VI–X. század) az itt lakó népesség faluközösségekben lakott. A lakóház alakja földbemélyített négyszögletű kunyhó volt. Ennek egyik sarkában mindig boltozatos kőtűzhely állott. Az Olt völgyében **Kézdipolyánban** (Kovácsna megye) egy ilyen 14 kunyhóból álló VI–VII. századi, valamint erre a VIII–X. század közötti időben rátelepedett 16 kunyhót számláló falut tártunk fel.²⁶ A Nagyküllő völgyében **Fiátfalván** a VII–VIII. századi falu népesebb volt,

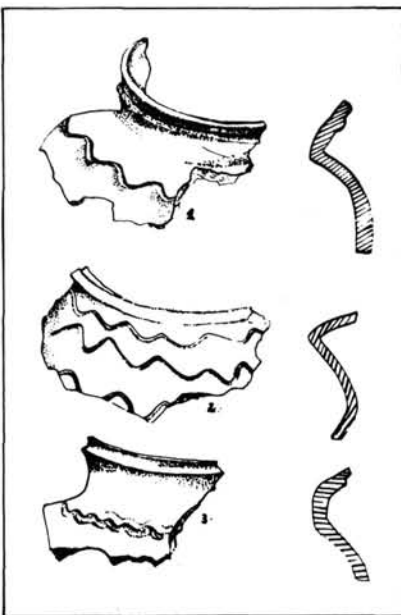
11. ábra. Leletek Kilyén: 1., 3–4., Torján: 2., 5.





11. a. ábra. Leletek Cseménen.

11. b. ábra. Leletek Kilyén.

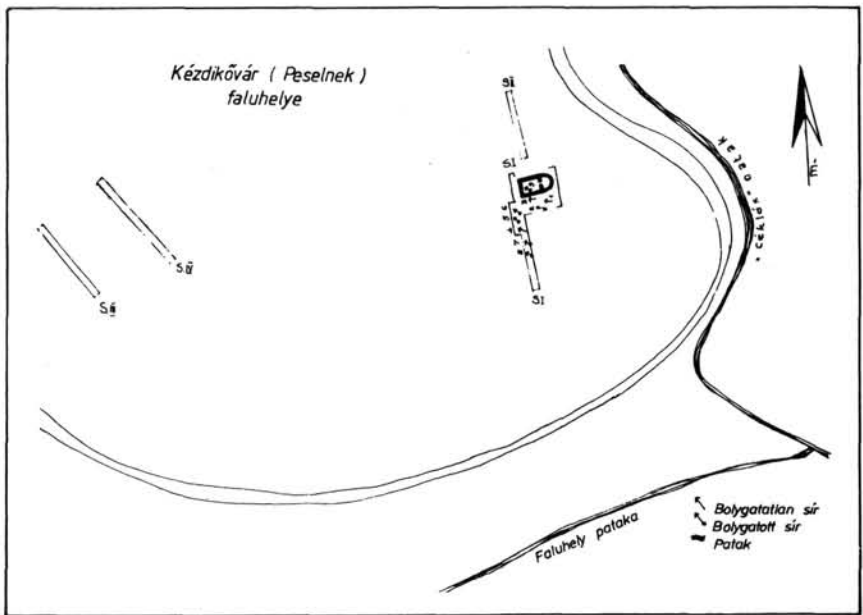


44 kunyhóból állott.²⁷ A többi feltárt település kunyhóinak a száma 16 és 20 között váltakozott. A kunyhókban talált munkaeszközök a lakosság foglalkozására: halászat, va-

dászat, földművelés, állattenyésztés, szövés-fonás, edénykészítés, fémek feldolgozása, stb. vetnek fényt.

Hogy az ilyen boltozatos kötőhellyel ellátott földbemélyített kunyhós települések ezen a vidéken mikor szűnnek meg, erre feleletet adni nagyon nehéz. Eddig egyetlen elfogadható kiindulópontot a csernátomi ásások alkalmával találtunk. Csernátóban a kora hűbérkori település kunyhói (VIII–X. század) mind tűzvész által pusztultak el. Elpusztulásuk ellenséges támadással is kapcsolatba hozható. A településen talált bizánci éremlelet utolsó érme (II. tábla 9) mint „terminus postquem” a település elpusztulásának az időpontját is jelezheti. Ez az időpont, az éremlelet tanúsága szerint, a XI. század közepe. Közvetlenül a VIII–X. századi település fölött találjuk a cserépüstök darabjait tartalmazó lakószintet, mely a Kárpát-medencében mindenütt általában a XI–XII. századi településekre jellemző.²⁸ A XI. század második felének, mint megjelenésük időpontjának az elfogadását megerősíti a szászfehéregyházi Kálmán király pénzével datált temető is.²⁹ Ez, valamint a többi köznépi nyílt temető is Erdély délkeleti részében³⁰ korai települések létezését bizonyítják. Zabolán a temetőhöz tartozó település még eddig nem került elő. Csernátóban pedig a korai temető nem ismeretes. Mindegyik azonban, a temető és a település is, fontos adatokat szolgáltatnak a kora középkori falvak kialakulása történetéhez.

12. ábra. Kézdikővár: a „Faluhely”, a XII. századi templom és temető.

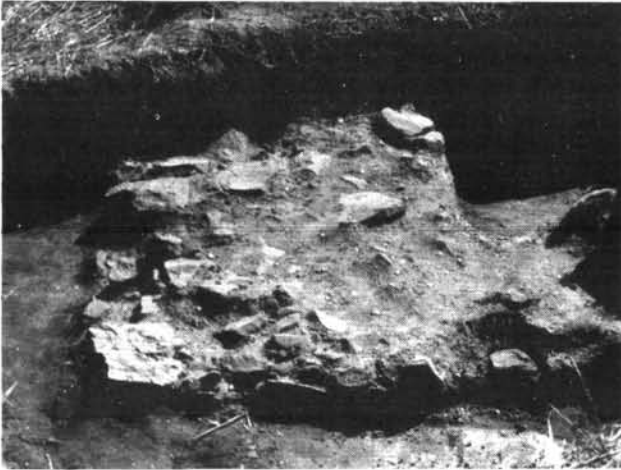




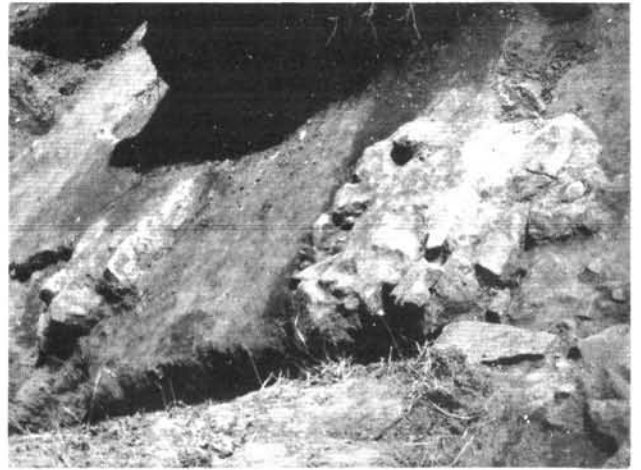
1



2

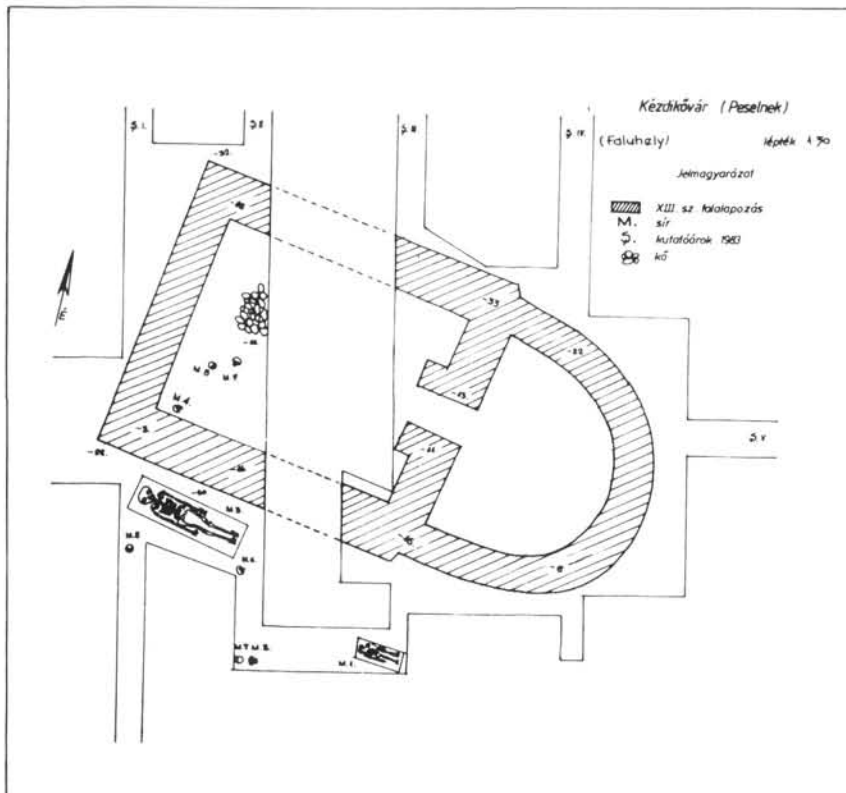


3



4

13. ábra. Kézdi-kővár: „Faluhely” 1., a templom falainak alapozása 3–4.



Az eddigi településfeltárások eredményei azt mutatják, hogy a legkorábbi település háztípusa a négyszögletű félig földbemélyített kisméretű kunyhó volt, melynek a közepén vagy az egyik sarkokban kerek- vagy tojásdad alaprajzú tapasztott tűzhely állott.³¹ A kunyhóban, valamint a kunyhó körül talált cserépüst töredékek a szabadban levő tűzhelyek létezését is bizonyítják. Ezeknek a kunyhóknak korai keletkezését a cserépüstkön kívül a rombikus nyílhegyek és korai típusú sarkantyúk is megerősítik.

A csíkszentkirályi téglalapalakú, a sarkokon cölöpökkel ellátott kunyhó, egy későbbi időbe, a XII. század végére, a XIII. századba tartozik. Ugyancsak ebben az időbe sorolható a csernátóni földbemélyített, a két sarkában egy-egy kővel körülvett boltozatos tapasztott aljú tűzhelyes kunyhó is.

13. a. ábra. Kézdi-kővár: „Faluhely”, a templom alaprajza.



1



2



3

14. ábra. Réty: a félköríves apszisú templom 1., a sekrestye falának az alapozása 2., az ikafalvi templom maradványai 3.

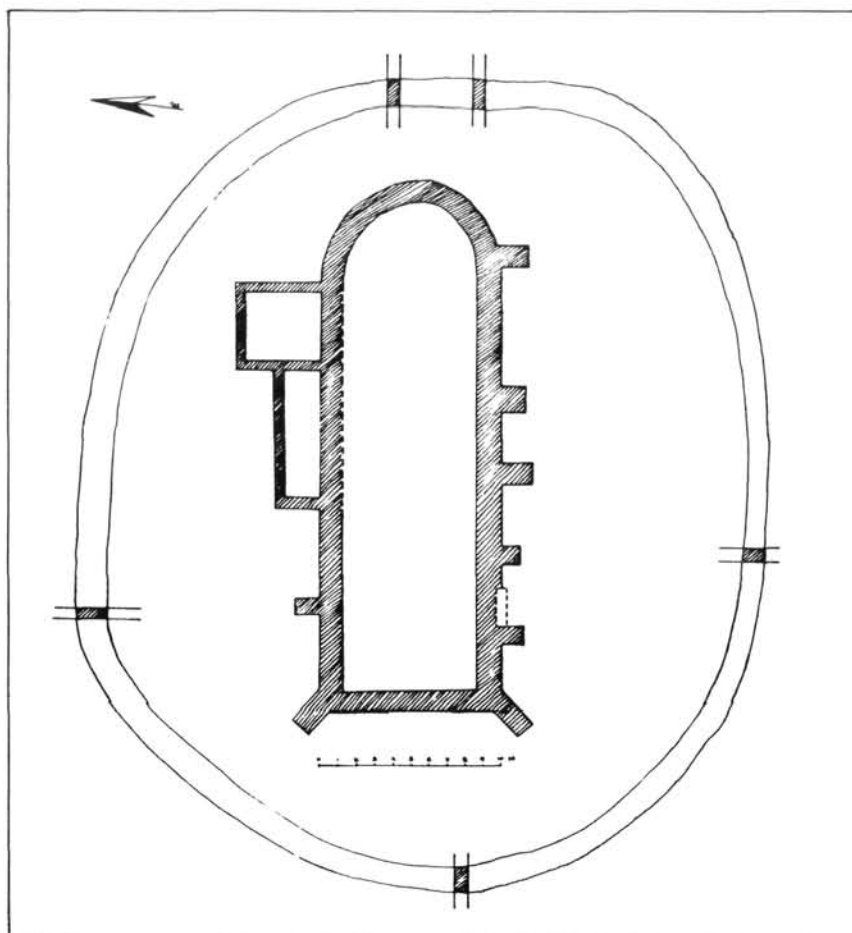
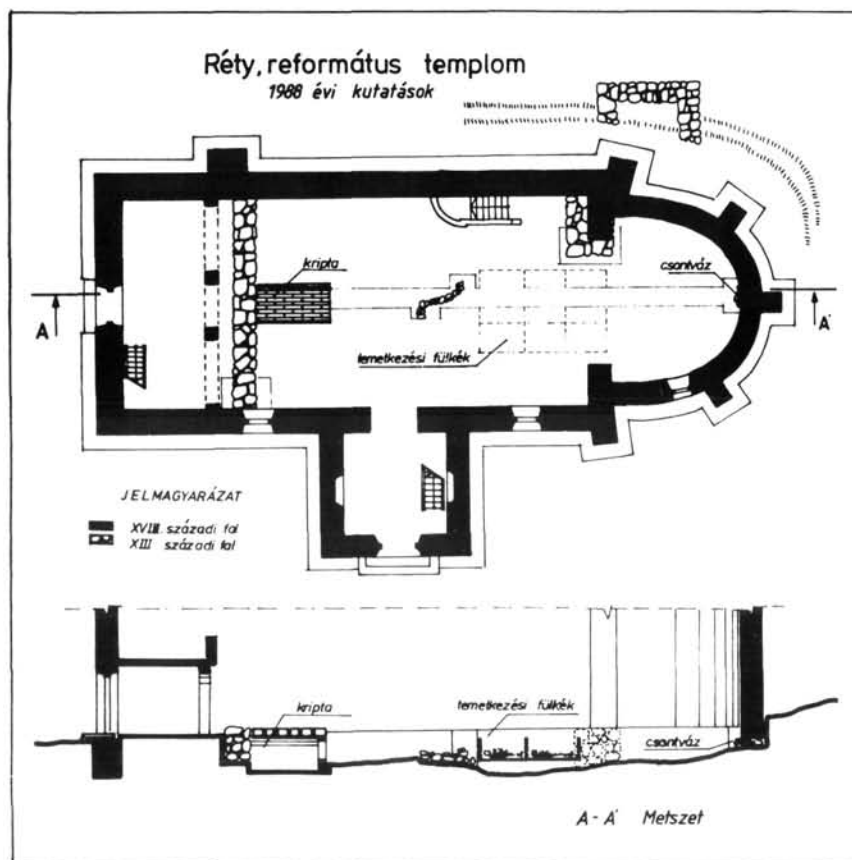
A XIV. században a ház már a föld felszínén épült, kétszattú, s a tűzhely felépítése is bonyolultabb. A fal alapozás árkába agyagot döngöltek. Ezt az eljárást az Alföldön templomok építésénél használták. A ház falait fából készítették, mint a boronaházakét. Erre mutatnak a falak mentén talált megszenesedett gerendák maradványai. A falalapozás árkaiban döngölt agyag a ház faszervezetének elpusztulásakor égett szu-vattá.

A félig földbemélyített, valamint a földfelszínén épült ház tetőszerkezetének a megállapítására nincs sok adatunk. A földbemélyített kunyhónál valószínű a szelemengerendás tetőzet a gödör falainak a szélére támaszkodott.³² Cölöpnyomokat csak Csernátonban a két tűzhelyes kunyhónak egyik oldalánál találtunk. A csíkszentkirályi kunyhók sarkaiban voltak a tetőoszlopok. A XIII. és a XIV. században szintén nyeregtetőt készítettek.

Ami a tűzhelyeket illeti, a kunyhó földfalába vájt kemencét, ami az alföldi kora középkori falvak jellegzetes tűzhelye³³ az eddigi kutatásainknak eredményei szerint ismeretes Székelykeresztúrról és Torjáról. Kőboltozatos tűzhelyek, melyek az úgynevezett „Dridu” kultúra telepén általánosak, itt ismeretlenek.³⁴ Általában a nyílt vagy megépített, kövekkel körülvett, agyagból készült boltozatos tűzhely a szokásos. Ezt az alföldi kora középkori házaknál is megtaláljuk.³⁵

Az eddigi kutatások eredményei alapján megállapíthatjuk, hogy a Székelyföldön a kora középkori települések időrendjének, valamint jellegének a megállapítása sok nehézségbe ütközik. Az eddig talált emléanyag alapján elfogadható az, hogy a korai települések szétszórtak voltak. A települések lakóinak életkörülményei egyszerűek voltak, nem sokban különböztek a kora hűbérkor népességének életmódjától. Az állattartás, a pásztorkodás jelentős szerepet kapott. A lovas életmódra mutat a sarkantyúknak a gyakori előfordulása. A földművelés is intenzíven folyt. Ezt bizonyítják a kunyhókban előkerült malomkövek. Ami az edényművességet illeti, a helyi készítmények mellett megtaláljuk az import kerámiát is.³⁶ Ez a tény a Kárpátok külső lejtőjén levő területekkel való kereskedelmi és kulturális kapcsolatokra mutat. A rendelkezésünkre álló adatok nem elégségesek a kora középkori falvak településrendjének megrajzolására. Szükséges a teljes telepfeltárások elvégzése.

Telepásatásaink eredményei azonban kiindulópontul szolgálhatnak to-



15. ábra. A rétyi templom alaprajza.

vábbi kutatásokra és nyilvánvalóvá tették, hogy a kora középkor történetét a Székelyföldön csak a régészeti ásatások révén lehet tisztázni. Nem fogadhatjuk el azt a megállapítást, hogy a Székelyföld a kora középkor elején lakatlan volt, továbbá hogy a X. század előtti és utáni településeket egymástól nem tudjuk megkülönböztetni.³⁷ Az utóbbi évek régészeti kutatásai, különösen ami a kora hűbérkort illeti, szép eredményeket tudnak felmutatni. Erdély délkeleti részében a VI–X. századi falvak településrendszere már jórészt tisztázott.

JEGYZETEK

1. SZABÓ István, *A falu-rendszer kialakulása Magyarországon. X–XV. század.* Budapest, 1971, 55.
2. Székely Oklevéltár, I. 2–3.
3. Ibidem. 5.
4. MÉRI István, *Beszámoló a Tiszalök–Rázompusztai és Turkeve–Mórici ásatások eredményeiről.* Arch. Ért. I, 1952, 79, I. sz. 32.
5. ORBÁN Balázs, *A Székelyföld leírása, I–VI,* 1868–1873.
6. BOGÁTS Dénes, *Háromszéki helynevek,* Emlékkönyv a Székely Nemzeti Múzeum 50 éves jubileumára, 1929, 52–71.
7. ERŐSS József, *Háromszék települési története,* Emlékkönyv a Székely Nemzeti Múzeum 50 éves jubileumára, 1929, 123–138.
8. SZÉKELY Zoltán, *A szlávok és az őslakosság Dél-kelet Erdélyben.* Aluta, 1971, 134–136.
9. *A Székely Nemzeti Múzeum Jelentése,* Sepsiszentgyörgy, 1912, 8., Ibidem, 1913, 12.
10. HOREDTE, KURT, *Asezarea de la Sf. Gheorghe-Bedeháza,* Materiale si Cercetari Arheologice, II, 1956, 7–22., SZÉKELY Zoltán, Aluta, 1971, 158., Uő., Aluta 1974–75, 66., Uő., Aluta 1976–77, 74., Uő., Aluta 1974–75, 66.
- 10/a. SZÉKELY Zoltán, *Cimitirul si biserica datind din feudalismul timpuriu de la Chilieni* (orasul Sf. Gheorghe, jud. Covasna), Materiale si Cercetari Arheologice, Bucuresti, 1986, 215–224.
- 10/b. KISS, Attila: *Frühmittelalterliche Byzantinische Schwerter im Karpatenbecken,* Acta Archeologica, 39, 1987, 206–207.
11. PREDÁ, CONSTANTIN, *Sapaturile arheologice de la Sincaieni,* Materiale si Cercetari Arheologice, VI, 1959, 833, 845–857, 863–866., SZÉKELY Zoltán, Aluta 1971, 159.

16. ábra. Arkos, Pincehely–Szentegyház-domb: a templom alaprajza.



1



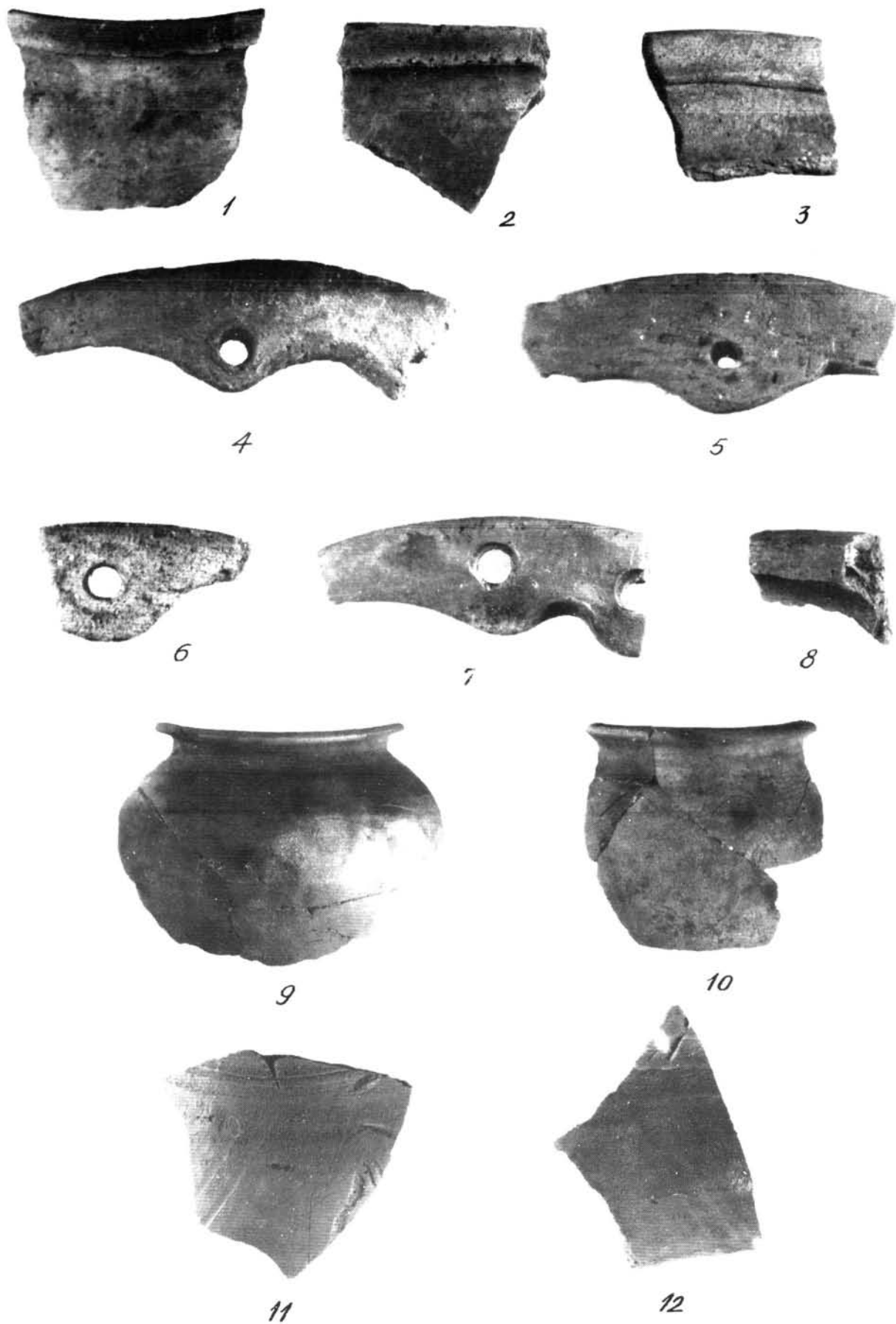
2



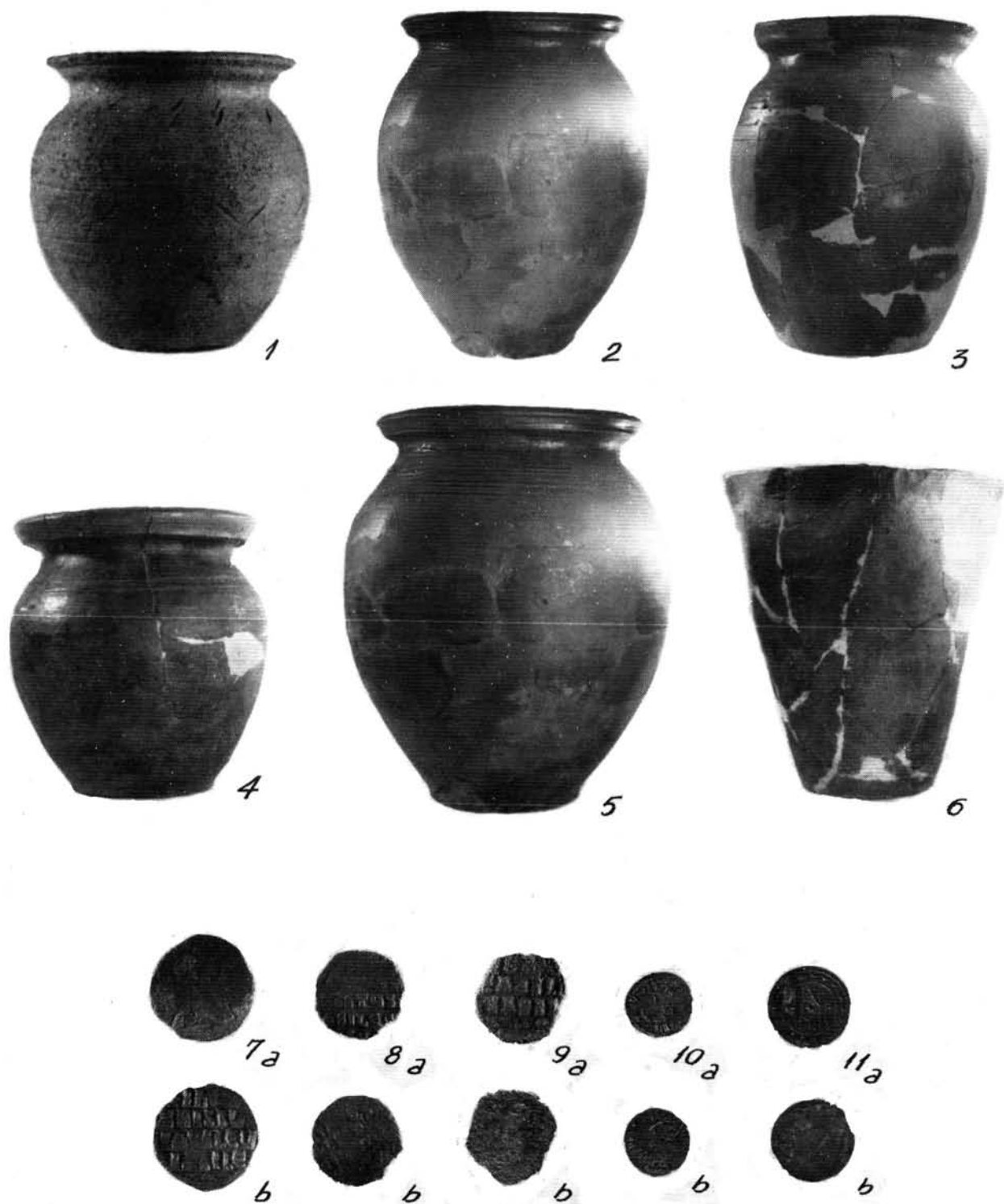
3

12. SZÉKELY Zoltán, *Aluta* 1971, 158., *Aluta* 1974–75, 65–66.
- 12/a. RÉTHY I.–PROBSZT, G., *Corpus Nummorum Hungariae*, Graz, 1958, 101, 89 A sz., 26 tábla, 89 A.
13. SZÉKELY Zoltán, *A kezdeti hűbérkor kutatásának néhány kérdése Erdély dél-keleti részében (X–XIII. sz.)* *Aluta* 1971, 156–164.
14. *Ibidem.* 158., 1974–75, 65.
15. *A Székelykeresztúri Múzeum 1972. évi ásatása a Sepsiszentgyörgyi Múzeum közreműködésével.* SZÉKELY Zoltán, *Aluta* 1976–77, 68–69.
16. SZÉKELY Zoltán, *Aluta* 1974–75, 66.
- 16/a. *Ibidem.* 1985–86, 197–210.
17. ORBÁN Balázs, *A Székelyföld leírása*, III, 1869, 114.
18. SZÉKELY Zoltán, *Cimitirul si biserică datînd din feudalismul timpuriu de la Chilieeni*, *Materiale*, 1986, 215, fig. 1.
19. TÓTH, M., *Árpád-kori falfestészet*, 1974, 11.
20. ORBÁN Balázs, *op. cit.*
21. ORBÁN Balázs, *op. cit.* 93.
22. M. KOZÁK E., *A vértesszentkeresztii egyenes szentélyzáródású templom. Építés–Építészettudomány*, XV, 1–4. sz., Budapest, 1983, 324.
23. SZÉKELY Zoltán, *Délkelet Erdély a VI–XIII. században*, *Aluta* 1974–75, 66, 4 kép.
24. ORBÁN Balázs, *op. cit.* 48.
25. K. SEBESTYÉN József, *A középkori nyugati műveltség legkeletibb határai.* *Erdélyi Tudományos Füzetek*, Kolozsvár, 1929, 19. sz., 6.
26. SZÉKELY Zoltán, *Sapaturile executate de Muzeul din Sf. Gheorghe (1959–1966)*, *Materiale*, IX, 1971, 312.
27. *Ibidem.* 311.
28. DIENES István, *A honfoglaló magyarok*, Budapest, 1972, 36.
29. A templom restaurálását végző Beldie Marianna szíves közlése.
30. SZÉKELY Zoltán, *Korai középkori temetők Dél-kelet Erdélyben*, *Korunk Évkönyve*, Kolozsvár, 1973, 226.
31. MÉRI István, *Árpád-kori népi építkezésünk feltárt emlékei Orosháza határában*, *Régészeti Füzetek*, Ser. II. 12, 1964, 5.
32. *Ibidem.* 13.
33. MÉRI István, *Beszámoló a Tiszalök–Rázompusztai . . .*, 58.
34. ZAHARIA, Eugenia, *Sapaturile de la Dridu*, „Biblioteca de Arheologie”, XII, Bucuresti, 1967, 153.
35. BÓNA István, *VII. századi avar települések és Árpád-kori magyar falu Dunaiújvárosban*, *Fontes Archaeologicae Hungariae*, Budapest, 1973, 14–20, 71.
36. Nestor professzor, a csernátóni két tűzhelyes kunyhóban talált emléksanyag között Zimnicea-i kora középkori edények töredékeire ismert rá.
37. SZABÓ István, *A falu-rendszer kialakulása Magyarországon. X–XI. század*, Budapest, 1971, 50, 66.

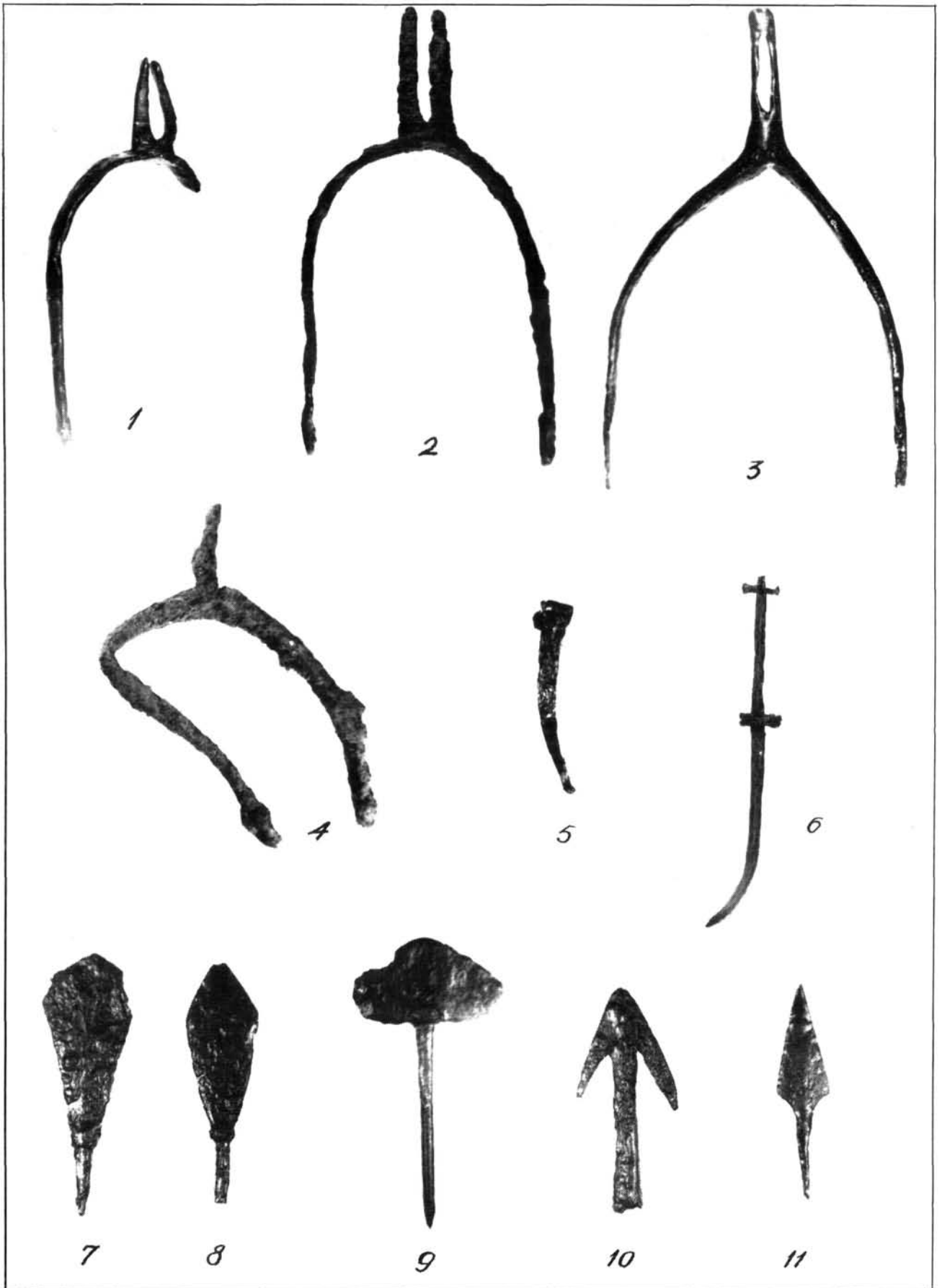
17. ábra. Árkos, Pincehely–Szentegyházdomb 1., a templom ÉNy-i sarka 2–3.



I. tábla: Nagymedesér 1-3., 6., Sepsiszentgyörgy-Bedeháza 4., 7., Csernáton 5., 8-12.



II. tábla: Nagymedesér 1., Csernáton 2-11.



III. tábla: Csernáton 1-4., 6., 8-11., Nagymedesér 5., Angyalos 7.

ZOLTÁN SZÉKELY FRÜCHMITTELALTERLICHE SIEDLUNGEN IM SZÉKLERLAND (XI–XIV. JHDT.)

Die Arbeit Zoltán Székely's bietet eine skizzenhafte Übersicht über das Alltagsleben in den Dörfern des Südostteils Siebenbürgens, des Széklerlandes (der früheren Burgbezirke Csík, Háromszék und Udvarhely) im frühen Mittelalter, d.h. zur Zeit der Árpáden. Urkunden, die sich auf das untersuchte Gebiet beziehen, blieben nur ab Beginn des XIII. Jahrhunderts erhalten, nämlich wurde die Praxis der Urkunden des mittelalterlichen Ungarns von da ab allgemein. Nun erfaßten die Urkunden ihrer Natur entsprechend amtliche Rechtsbestände und informierten nur selten und indirekt über das Leben in den Dörfern, über das Milieu der dort Lebenden, ihre Arbeit und ihre Arbeitsinstrumente.

So gelangt man zu weiteren Angaben nur mit den Methoden der Archäologen. Bis es nach Arbeiten des Museums von Sepsiszentgyörgy in den letzten beiden Jahrzehnten gelang, bereits verhältnismäßig ausreichendes Wissen über frühere mittelalterliche (VI–X. Jhdt.) Siedlungen der Gegend zu beschaffen, wird die systematische Erforschung späterer Zeitschnitte (XI–XIV. Jhdt.) – abgesehen von einigen früheren Beobachtungen – nur seit einigen Jahren betrieben und beschränkt sich in ausreichend bescheidenem Maße

auf Grabungen, Fundsicherungen sowie auf dem Gelände durchgeführte oberflächige Beobachtungen.

Die Dörfer entstanden in den Tälern der Flüsse und Bäche (Olt, Küküllő und deren Nebenflüsse), an Rändern der Hochwassergebiete. An den Grenzen der meisten heutigen Siedlungen befanden sich im Mittelalter noch weitere 1–2 Dörfer. Die Häuser wurden verstreut angeordnet, Straßen bildeten sie nicht. Charakteristisch für den geprüften Zeitraum waren die sehr einfachen, kleinen, halb in die Erde versenkten, rechteckigen, aus einem Raum bestehenden, in der Ecke oder in der Mitte einen Schornstein aufweisenden Wohngebäude mit Wänden aus Lehm oder Zaungeflecht. Im XIV. Jahrhundert erhoben sich die Häuser bereits über dem Erdboden und es kamen auch bereits aus 2 Räumen bestehende (in Csernát) vor. Es erscheint auch die auf einem Steinfundament errichtete Bretterwand. Das arme Fundmaterial besteht in der Hauptsache aus Arbeitsinstrumenten der Tierhaltung und Bodenbearbeitung sowie Haushaltsgegenständen.

All diese Beobachtungen stimmen mit den bei auf dem Gebiet des heutigen Ungarns durchgeführten Dorfausgrabungen

der Árpádenzeit gemachten überein. Die Haustypen und das Fundmaterial gleichen einander. Was abweicht: Im Széklerland waren allerdings die auf Reiter- und Soldatenlebensweise verweisenden Funde (Sporen, Hufeisen, Pfeilspitzen usw.) häufiger, was sich wahrscheinlich mit der Aufgabe der Székler als Grenzsoldaten erklären läßt. Aufmerksamkeit verdienen die auf den Geldumlauf von Byzanz verweisenden Geldmünzen des XI–XII. Jahrhunderts (Csernát, Csíkszentkirály).

Es weist alles darauf hin, daß zur Zeit der Árpáden die Dorfbevölkerung des Karpatenbeckens auch an geographisch weit voneinander entfernten Orten mehr oder weniger unter fast gleichen, ähnlichen Bedingungen lebte. Träger dieser gleichen Kultur war das christliche ungarische Königtum.

Das neue christliche Bekenntnis wurde auch im Széklerland in in dieser Zeit erbauten Kirchen verkündet. Die Kirchen gleichen ebenso den in anderen Landesteilen errichteten. Es sind dies einfache, geringmaßige, einschiffige Gebäude mit bogenförmigem oder geradem Chorabschluß. Manche sind bereit in der Árpádenzeit mit Fresken geschmückt worden.