

SZARMATA TEMETŐ DÓCON

Dóc község, a Tiszától nyugatra, mintegy 4 km-re Sándorfalva és Sövényháza között fekszik. A régi tiszameder, ma dóci tó, a község nyugati oldalára esik, környéke ma is mocsaras. A község egy — a mocsárból magasan kiemelkedő — dombon terül el.

1. *sír*: A földtulajdonos feldúlta. Beadott anyaga egy felnőtt egyén mandibulája, és egy szürke színű, jó megmunkálású, korongon készült, kis profitált, talpon álló, enyhén kiöblösödő hasú, elszűkülő nyakú kancsó. A nyak szűkületénél három besímitott barázda fut körbe, legnagyobb kihasodásánál fülcsont van. M: 14,5; Pá: 7; Fá: 4,9 cm (XIII. t. 2.).

2. *sír*: A földtulajdonos feldúlta. Beadott anyaga egy barnás színű, szemcsés anyagú, igen durva megmunkálású bögre. Alja kissé kinyomódott, vállánál kiöblösödik, nyaka elszűkül, pereme enyhén kihajlik. M: 8,3; Pá: 7,6; Fá: 4,9 cm XIII. t. 9.).

3. *sír*: A földtulajdonos feldúlta. Beadott anyaga egy barna színű, durva szemcsés anyagú edény fenéktöredéke. Fá: 7,5 cm (XIII. t. 5.).

4. *sír*: Teljesen szétdúlt gyereksír. M: 70 cm. A csontvázból csak az egyik ulna, valamint a bal orbita felső része maradt meg. Az ulnán zöld patina van, u. itt vékony, lapos keresztmetszetű bronzkarika két töredéke is előkerült. H: 1,7; 1,2 cm (XI. t. 10. 3.).

5. *sír*: Kb. 12—13 éves gyerek csontváza lekerekített végű sírgödörben. M: 50 cm. Sz: 62 cm. H: 140 cm. Váz hossza bokáig 62 cm. 140° — 320° . A koponya jobboldalán feküdt, nagyon rossz állapotban. A csontváz többi részéből csak az egyik jobb alkarcsont, és a két alsó végtag volt meg. A jobb alkar valószínűleg a törzs külső oldalán feküdt. Csípőcsontból csak töredékek maradtak meg. Mellékletei: 1. Jobb alkaron három nyitottvégű, rombuszkeresztmetszetű bronzkarperec. Átm.: 4,5; 4,2; 4,6; v: 0,2; 0,27; 0,33 cm (XI. t. 2. 9. 11.). 2. Bokák között barnás szürkés foltos, durva megmunkálású, hasánál kiöblösödő, elszűkülő nyakú, enyhén kihajló peremrészű bögre (XIII. t. 1.). M: 11,5 cm. Pá: 7,4 cm. 3. A koponya alapi részénél zöld színű hengeralakú pasztagyöngy (XI. t. 8.).

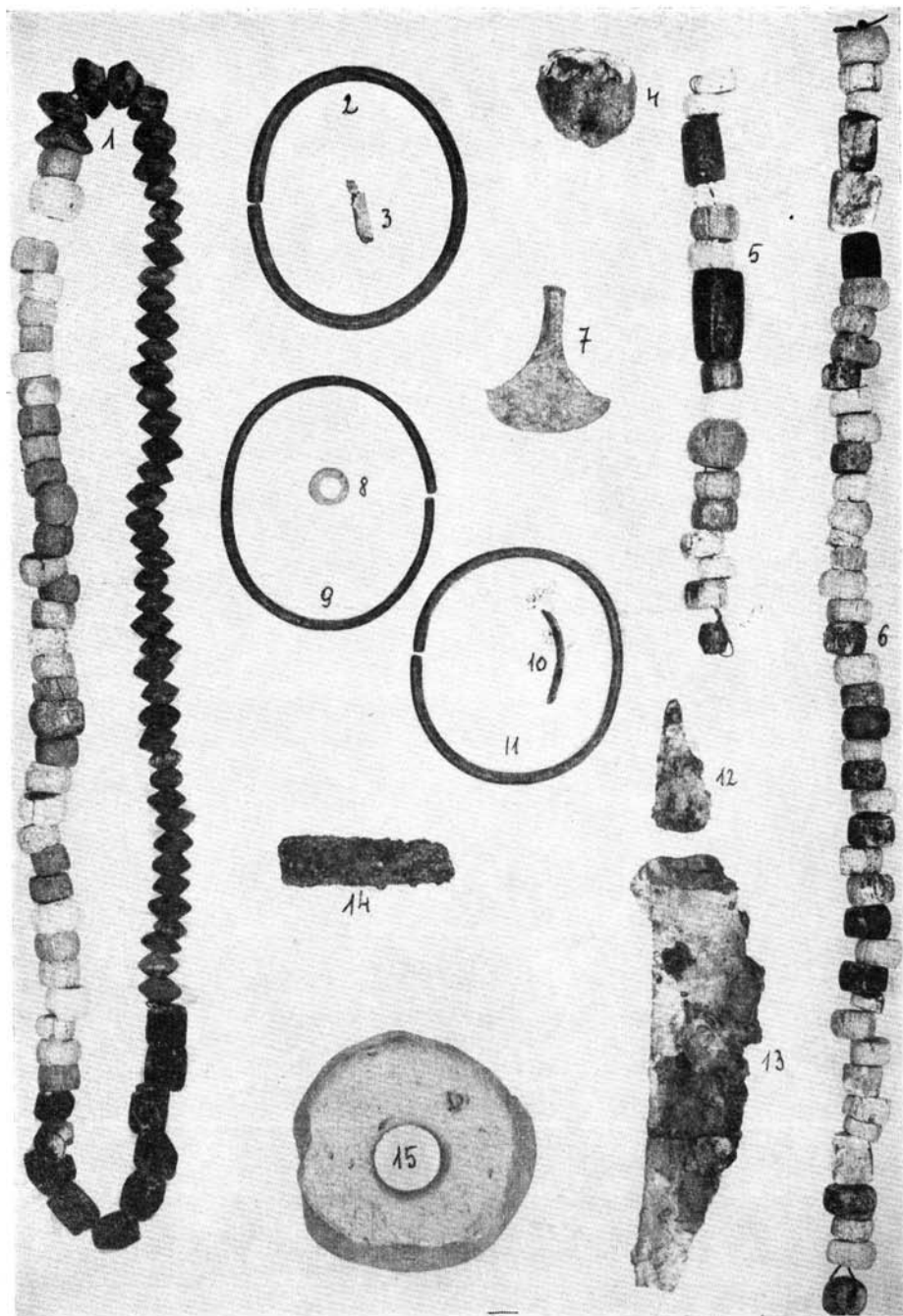
6. *sír*: Felnőtt egyén feldúlt sírja. M: 95 cm. A váz hossza térdig 117 cm. 135° — 315° . A koponya baloldalán feküdt, egyik clavicula a nyakszirtnél, a két femur in situ, a többi csontmaradvány szétszórva a sír szintje felett. A medencéből csak töredékek maradtak meg. A sír földjében a koponya körül lilásbarna színeződés. Mellékletei: 1. A lábfejek helyén ívelt-fokú egyeneselű vaskés töredéke (XI. t. 13.). Úgy látszik a törésnél, hogy több rétegből kovácsolták. H: 8,9 cm. 2. Alsó lábszárak helyén három zöld, négy lila, egy sárga hengeres formájú, egy zöld nyomott gömbformájú, két sárgás négyszegletes, egy zöld négyszegletes, és egy piros kettős csonkakúpformájú pasztagyöngy (XI. t. 5.). 3. Mellkas helyén bárdformájú átfúrt fokú bronzcsüngő. H: 2,6; 1,2 cm, (XI. t. 7.) és 4. egy torz gömbformájú erősen korrodált felületű krétagyöngy (?) H: 1,2 cm (XI. t. 4.).

7. *sír*: Lekerekített végű sírgödörben erősen bolygatott fiatal egyén, valószínű nő(?) csontváza. Sírgödör H: 298 cm. Sz: 80 cm. M: 103 cm. 150° — 330° . A koponya a sír baloldali,

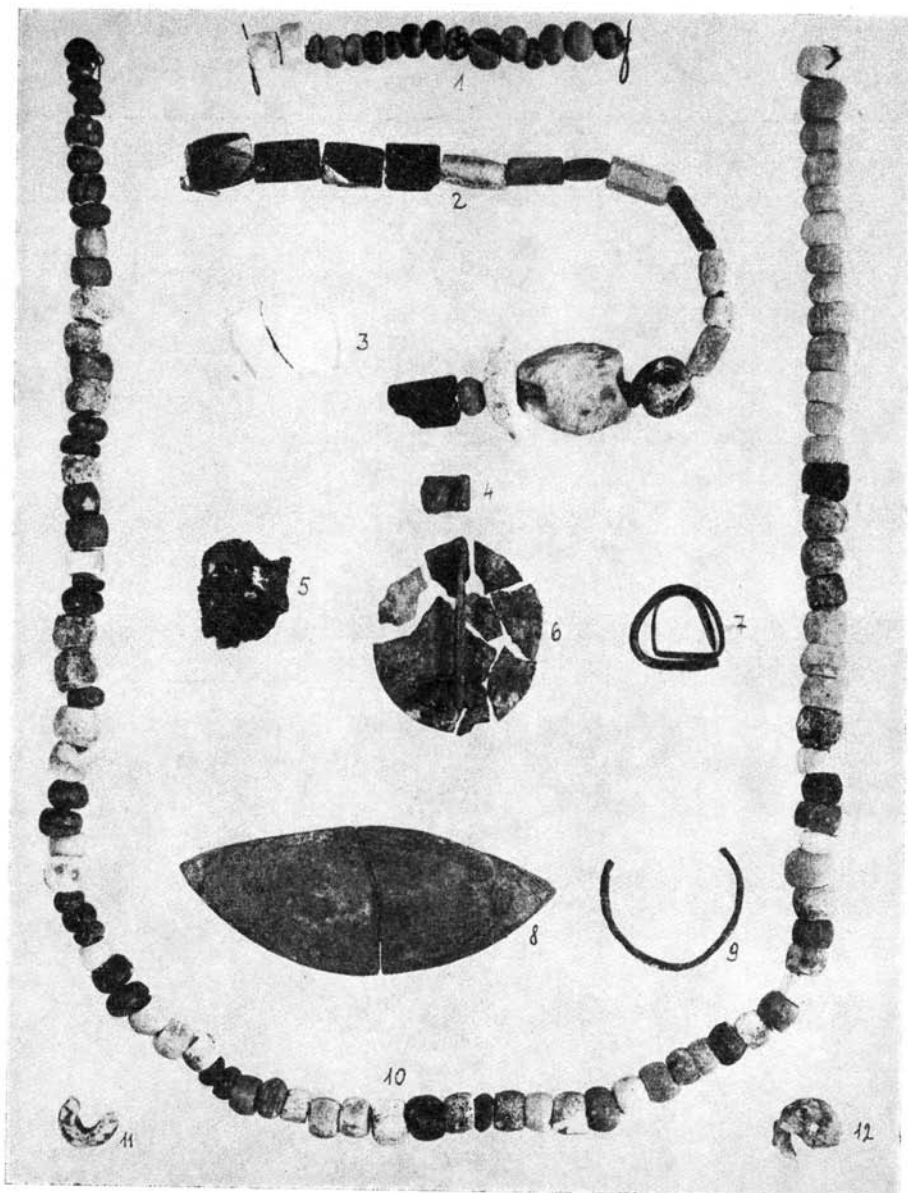
délkeleti felső harmadában volt, fejtetővel lefelé töredékes állapotban. Mellette egy scapula, egyvonalban vele, a sír közepe táján bal coxa két humerus, costae, két ulna, egy radius. Alsó végtag csontjai és a jobb coxa a sír közepén. A bal tibia táján állatsont. A csontváz alatt és felett, valamint helyenként az oldalsó részen is fél cm vastag, lilásbarna elszíneződést figyelhattunk meg. A sír láb felőli végében a sírföldben kerek fehér folt volt, de nem érte el az edény mélységét. A sír dereka táján a sírfolt színe sokkal sötétebb volt, mint a két végén. Mellékletei: 1. Bal coxa és a már itt jelzett csontok között harminc darab apró lapos, gömbformájú borostyángyöngy (XII. t. 1, 10.). 2. Ugyanezen a tájon hordóformájú krétagyöngy. H: 1,9 cm (XII. t. 3.). 3. Egy vas fibulatű (XIV. t. 1.), 4. amorf homokkődarab (0,5×4,6×3) 5. vaskarika töredéke, H: 3,7 (XIV. t. 21.). 6. Bal tibia környékén 63 db piros, fehér és zöld színű hengeres pasztagyöngy (XII. t. 10.). 7. Lábak végénél szürke színű, kis profilált homorú talpon álló, hasas, csonkakúpos felsőttestű, kihajló peremű egyfülű bögre. Lapos szalagfülc közvetlenül a peremből indul és a vállon támaszkodik, Korongolt. M: 9,2 cm. Pá: 5,8 cm. Fá: 4,2 cm (XIII. t. 3.). Szájával felfele feküdt, kissé ÉNy-i irányba billenve. 8. A bögre mögött, a sír vége felé, ívelt hátú, egyenes pengéjű vaskés. H: 8,7 cm. Penge H: 6 cm. 9. A vaskésen (XIV. t. 10.) bronztükrő, fűzfalevélfarmájú töredéke (XII. t. 8.). Peremével párhuzamosan futó vésett vonallal van díszítve. H: 7 cm; Sz: 2,85 cm. 10. A sír DK-i végfalában vékony bronzlemezből készült korongfibula. Átm.: 3,8 cm (XII. t. 4. 6.). 11. A sír földjében elszórtan három hatszögű hasábformájú barna korneol gyöngy., egy csapottsarkú hasábformájú gyöngy, egy korongformájú kék üveggyöngy, egy hordóformájú krétagyöngy, egy hordóformájú erősen korrodált felületű csontgyöngy, egy nagyobb barna gömbös üveggyöngy, két zöld hatszögű, hasábformájú gyöngy, három fehér hengeres pasztagyöngy, egy fehér, félkorong formájú krétagyöngy, (XII. t. 2.) és több pasztagyöngy töredéke. 12. A fej környékén, széles, félkörös végű lapos, másik végén elkeskenyedő, vastagodó testű, összetekercselt bronzlemez. Átm.: 1,7 cm. V: 1 cm. (XII. t. 7.). 13. A fibula és a bal coxa között kerek átmetszetű, rossz ezüsthuzalból készült karika töredéke. Átm.: 2,7 cm. (XII. t. 9.). 14. Nyak táján sok apró bronzrozsa, (XIV. t. 2—4, 6—8.) a sír földjében két kúpalakú vastárgy. M: 2; 1,7 cm (XIV. t. 14, 18.), 15. egy kúpalakú vasrozsa oldalán nyelvvel (XII. t. 5.). M: 2,2 cm, és 16. nyolc erősen rozsdás vastöredék (XIV. t. 13, 17, 20, 24, 26—28.).

8. sír: Felül elkeskenyedő, alul kiszélesedő lekerekített végű sírgödörben erősen bolygatott gyermekcsontváz maradványai. Sírgödör H: 195 cm. Sz: 70/88 cm. M: 78 cm. 160°—340°. A sír közepén, a baloldali részen voltak a hosszúcsontok. A sír déli végénél, és a baloldali falnál koponyatöredékek. Az alsóvégtag csontjai a sír közepetáján elszórtan. Itt is megfigyelhető volt a lilásbarna rétegződés. A sírfolt közepén kb. 1 m nagytengelyű, ovális, sötétebb színű beásás nyoma. Mellékletei: 1. A lábfejek helyén, oldalán fekvő, a sír jobb oldala felé dőlt, sárga agyagból készült, kiégetetlen, porózus falu, ellentett kettős csonkakúpformájú bögre. M: 9,3 cm. Pá: 5,7 cm. Fá: 4,4 cm (XIII. t. 8.). 2. A sír közepén egyélű vaskés nyél és pengetöredéke (XIV. t. 30, 31.), 3. valamint egy rozsdától átítatott textilfoszlány (H: 2,3; 1,9; 2,3) (XIV. t. 29.). 4. A sír földjében találtunk egy fekete színű, lapított félgömbformájú, csavart vonalú egykori színes betét helyét mutató gyöngyöt. Átm: 0,7 cm (XIV. t. 32.).

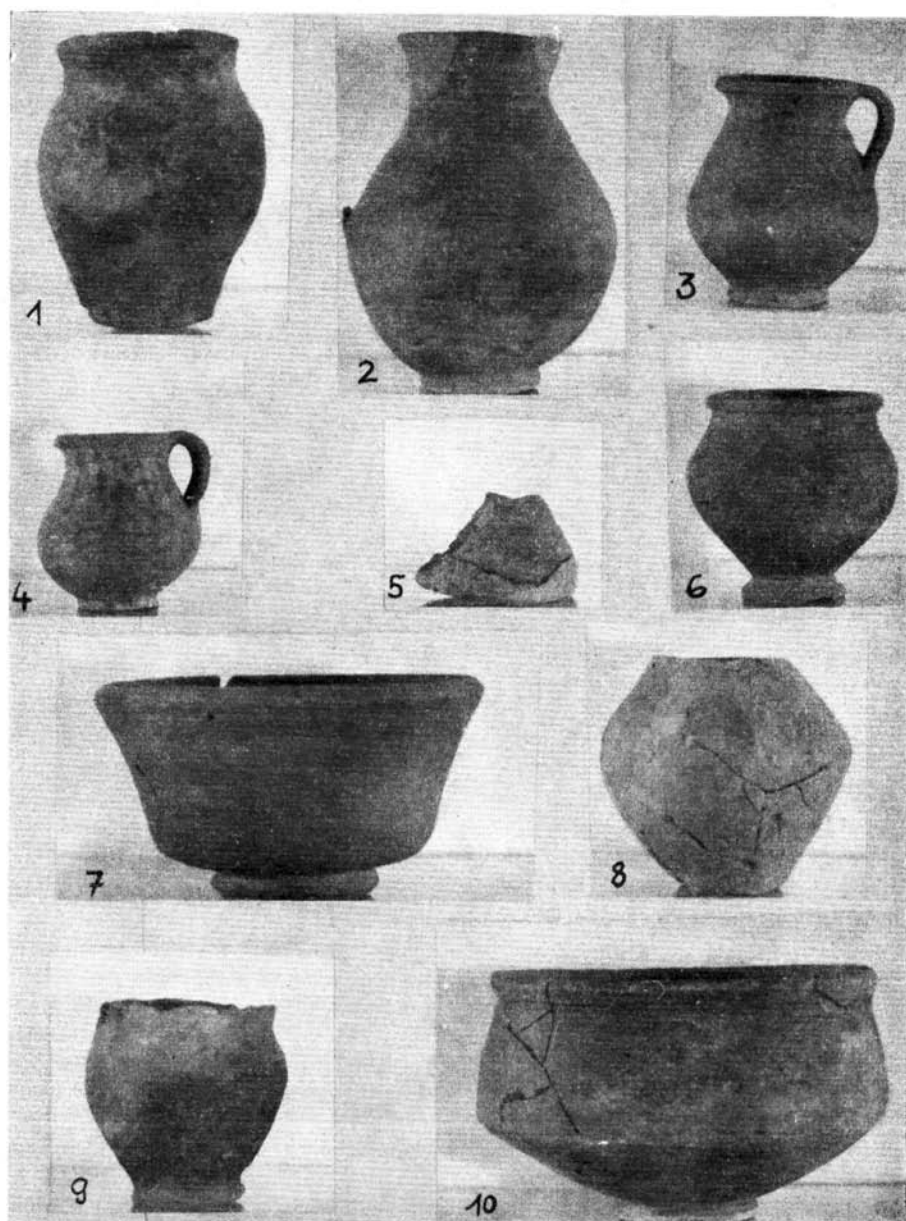
9. sír: Lekerekített sarkú, téglalap formájú sírgödörben fiatal egyén erősen bolygatott csontváza. Sírgödör H: 171 cm. Sz: 68 cm. M: 50 cm. 120°—300°. Eredeti helyzetben csak a bal alsó lábszár volt. A koponya törötten, alapjával felfelé a sír baloldali részében feküdt. A sír földjében lilás foltok. A sírfolt közepén ovális fekete elszíneződés. Mellékletei: 1. Lábfejek között szürke színű, igen jó megmunkálású, korongolt, kis talponálló, öblös hasú, profilált, enyhén kibukó peremű kis pohár. M: 7,9 cm. Pá: 7,3 cm. Fá: 4,2 cm (XIII. t. 6.). 2. Bal bokán, szabályosan elhelyezett, három sorban a bokacsont körül nyomott gömbformájú paszta, téglalapformájú kréta és csapottsarkú hasábformájú karneol gyöngyök. (A lábat in situ felvettük.) A gyöngysor átmérője 10 cm volt.



Tafel XI. tábla. Dóc Grab 4. sír: 3, 10; Grab 5. sír: 2, 8, 9, 11;
 Grab 6. sír: 4, 5, 7, 13; Grab 14—15; sír: 1, 14, 15.



Tafel XII. tábla. Dóc, Grab 7. sír: 1—12



Tafel XIII. tábla. Dóc, Grab 1. sír: 2; Grab 2. sír: 9; Grab 3. sír: 5; Grab 5. sír: 1;
 Grab 7. sír: 3; Grab 8. sír: 8; Grab 9. sír: 6; Grab 11. sír: 4; Grab 13. sír: 10;
 Grab 14—15. sír: 7.

10. sír: Nő(?) feldúlt csontváza. M: 52 cm. A sírgödör irányítása 160°—340°. Mellékletei: 1. A fej jobboldalán lapos bronzlemezből készült, nyitott, egyik végén jobban, másik végén kevésbé kiszélesedő, lekerekített végű karperec. Átm: 5,6 cm. Legn. v. 1 cm (XV. t. 3.). 2. Jobb mellsont jobboldalán két, átfúrt bronzkorong. Átm: 14; 1,7 cm. (XV. t. 18, 20.). 3. Mell közepén fibula tűjének rugós töredéke. H: 1,6 cm (XV. t. 4.), a mellkas bal felében bronzú töredéke. H: 2,3 cm (XV. t. 1.), 4. a mellkas jobb alsó részénél bronzlemezről készült fibula tűtartója (XV. t. 6.). H: 0,7 cm. 5. Bal medencetaréj mellett egyélű vaskés töredéke (XIV. t. 9.). H: 6,4 cm. Uo. bronz spirális vasbetéttel. H: 15 cm (XV. t. 14.). 6. Jobb felkar helyén 11 barnás és egy kék csapottsarkú hasábformájú zöld, egy csapottsarkú hasábformájú zöld, három nyomott gömbformájú zöld, három fehérés nyomott gömbformájú, három kockaformájú sárgás pasztagyöngy (XV. t. 9.), és egy zöldes színű, fehér betét helyét őrző lapos gömbformájú gyöngy (XV. t. 19.), 7. bal comb helyén vasbetétes bronz spirális H: 2 cm (XV. t. 13.). 8. Bal karnál bronzlemezről készült korongfibula, hátán tűtartójának fele és rugója látszik. Átm: 3,3 cm (XV. t. 5.). 9. Bal karnál vasbetétes bronz spirálisból készült karperec töredékei (XV. t. 7, 10, 12, 17.). — A sír földjéből több ismeretlen rendeltetésű vasrozda került elő (XIV. 16.).

11. sír: Férfi bolygatott csontváza. A leleteket a földtulajdonos szolgáltatta be. Mellékletei: 1. Rombikus keresztmetszetű bronzhuzalból készült, egymásra érő nyitottvégű karperec. Átm: 3,8 cm (XIV. t. 25.). 2. Szürkés színű, kis profilált talpon álló, kiöblösödő hasú, fordított csonkakúp felsőrészű, kihajló peremű, egyfűlű kis korsó. A fül a peremből indul, a vállon támaszkodik meg. M: 7 cm. Pá: 4,9 cm. Fá: 3,4 cm (XIII. t. 4.). 3. Antoninus Pius denár. Cohen II. 357. T. 3. (XIV. t. 5.), 4. egyélű vaskés töredéke, nyéltövésén famaradványok. H: 10 cm (XIV. t. 12.). 5. Fűzfalevélfarmájú tokos vaslándzsa töredéke. H: 26,5 cm (XIV. t. 11.). 6. Kettős vaslemezből készült, csattest töredéke, közepén három aklaszeggel összerősítve. A csatkeret csuklója megfigyelhető. A feltehetőleg eredetileg meglevő másik három aklaszeggel csak egy maradt meg. H: 5,7 cm. Sz: 3,5 cm. Szíjvastagsága 0,4 cm (XIV. t. 15, 19.).

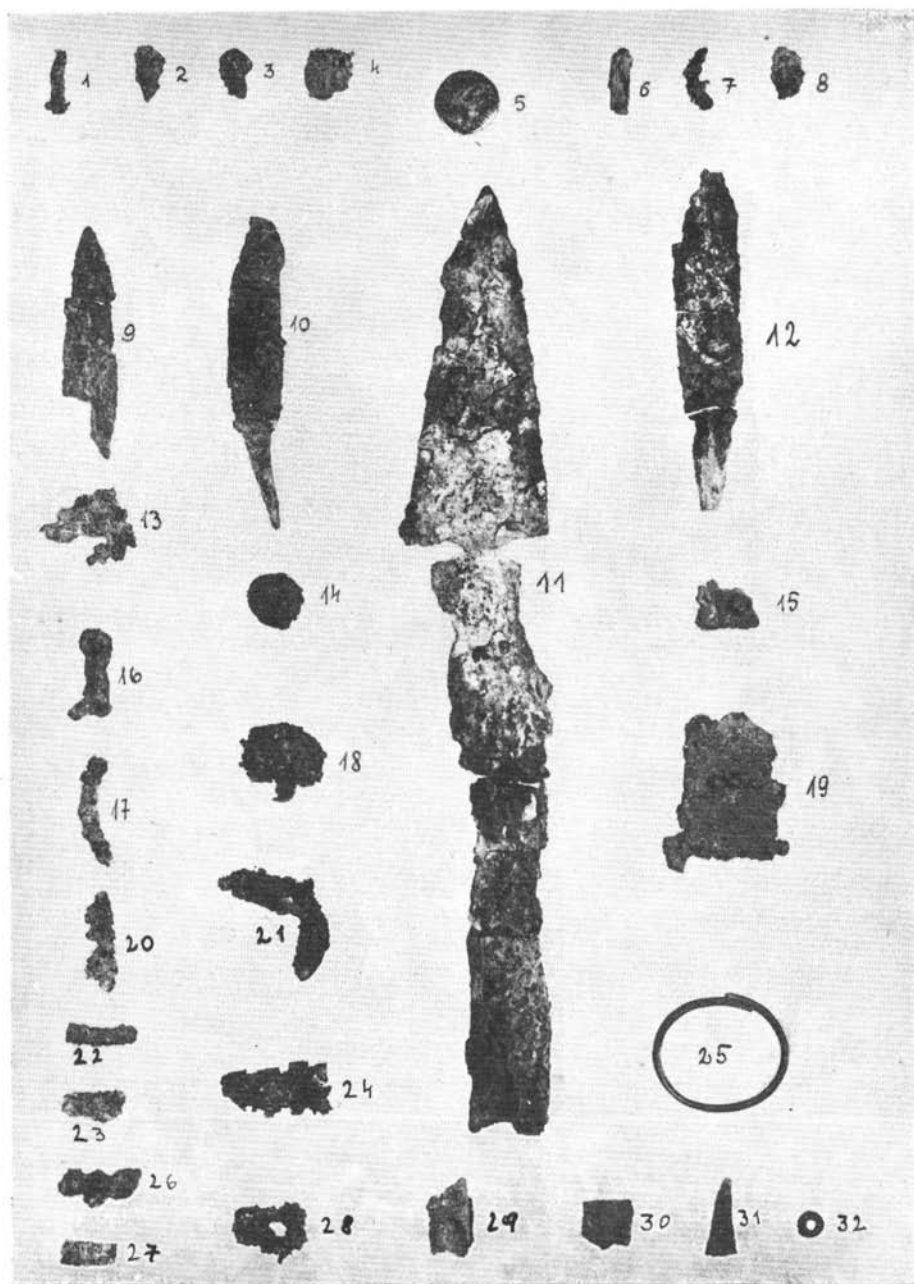
12. sír: A tulajdonos szétdúlta, mellékletet nem talált.

13. sír: Bolygatott női csontváz. M: 30 cm. Csak néhány koponyatöredék és hosszú csont töredéke maradt meg. Mellékletei: 1. Nyaktájon öt csapottsarkú, hasábformájú karneol gyöngy. 2. Lábak körül 8 sárga, 22 szürkés, 10 zöld, 10 fehér és két fekete nyomott gömbformájú pasztagyöngy (XV. t. 8.). 3. A lábknál barnás színű, profilált talpon álló, fordított csonkakúp aljú, erősen kiöblösödő, kissé elszűkülő nyakú, profilált peremű magas tál. M: 10,4 cm. Pá: 16,5 cm. Fá: 5,9 cm (XIII. t. 10.).

14—15. sír: Lekerekített sírgödörben bolygatott női csontváz, bal csípő mellett gyermekcsontok. Feltehetőleg a gyerek beletemetésekor bolygathatták meg, mert gerincoszlopa épségben maradt a többi csontvázéval ellentétben. A csontok túlnyúltak az élesen kivehető sírfolton. M: 52. Sz: 76 H: 133. 335°—155°. Mellékletei: 1. Jobb könyöknél szürke, ellentett kettős csonkakúp formájú, erősen kopott, asszimmetrikus, átfúrt orsókarika. Átm: 4,3 cm (XI. t. 15.). 2. Nyaknál 44 db kettőscsonkakúp formájú üvegyöngy, 3. bokánál 10 db barna, üvegpasztából készült csapottsarkú hasábformájú gyöngy. 10 sárgásbarna, 11 zöld, 9 fehér nyomott gömbformájú, 5 db barnás-lilás színű kockaformájú pasztagyöngy (XI. t. 1.). 4. A fehér altalajban, a lábaktól 30 cm-re, profilált, talponálló, szürke, fordított csonkakúp formájú, magasfalú, kissé profilált peremű, korongolt tál. M: 15,3 cm. Pá: 8,8 cm. Fá: 6,7 cm (XIII. t. 7.). 5. A sír földjében vaskarperec(?) töredéke. H: 3 cm. Sz: 0,8 (XI. t. 14.).

Az eddigieket összefoglalva, a következő temetkezési szokásokat figyelhettük meg:

A temető általunk feltárt sírjainak tájolása DK—ÉNy. Ettől az iránytól eltér Ny felé a 9. sír, a többi sír eltérése É felé esik, de a 15 fokot nem haladja meg. A sírgödör formája a megfigyelhető esetekben (5., 7., 8., 9. sír) lekerekített végű téglalap



Tafel XIV. tábla. Dóc, Grab 7. sír: 1—4, 6—8, 10, 13, 14, 17, 18, 20, 21, 24, 26—28;
 Grab 8. sír: 29—32; Grab 10. sír: 9, 16; Grab 11. sír: 5, 11, 12, 15, 19, 25.

volt. Sajnos a sírokba beleástak, erre utalnak az össze-vissza dobált csontok, valamint a több esetben mutatkozó sötétbarna fekete színű beásási folt. A sírgödör egy esetben rendkívül hosszú volt (7. sír). A kirablás miatt a mellékletek eredeti helyzetét sem tudtuk pontosan megfigyelni.

A *kerámia* mellékletet minden esetben a lábaknál helyezték el.

Gyöngyöket találtunk a boka körül a 6., 7., 9., 13. sírban, a nyak körül a 7., 13. és 14. sírban.

Több esetben a sírok földjében lilás színű elszíneződést figyelhattunk meg. (6., 7., 8. sír.). Ezt a jelenséget esetleg gyékény maradványának tarthatjuk.

Fegyver egy sírban volt (11. sír), sajnos helyzetét nem tudtuk megfigyelni.

Ezek a jelenségek részben megegyeznek a Párducz Mihály által Tápé-Malajdoki csoportba sorolt temetőik temetkezési szokásaival.¹

Az előkerült gyöngyanyag szintén beleillik a képbe. A lecsiszoltsarkú, hasábformájú karneol, a hengeres paszta, a nagyobb krétagyöngyök, valamint a kerek, kettős-kúpos üveggyöngyök, a későszarmata időkre utalnak. Egy gyöngyön a színes betétre utaló bevágást is megtaláltuk.

A *fémanyagban* a baltaformájú csüngőhöz hasonló darabokat találunk Kiskőrös-Csukástó,² Békés-Vizesbánom,³ Felsőjózsa,⁴ Kétegyháza,⁵ Vizesd puszta,⁶ Kórógysszentgyörgy,⁷ Szentes-Ecser⁸ anyagában.

Fibulát csak kettőt találtunk, mindkettő díszítés nélküli korongfibula. Hasonlót közül Párducz a Csongrád-Határúti,⁹ Nagykőrös-Gógányi réti¹⁰ és a Kiszombor-B¹¹ temetőkből.

Karperecnek két változatát találtuk meg. Rombikus keresztmetszetűt és lapos lemezéből készítettet. Az előbbire a Szentes-Sárgaparti,¹² Klárafalva-B,¹³ Bátmonostori,¹⁴ az utóbbira a Klárafalva-B,¹⁵ Csongrád-határúti¹⁶ anyagból ismerünk analógiákat.

Az egymásharahajló végű *gyűrűt* megtaláljuk a Szentes-kistőkei¹⁷ és a Szentes-Sárgaparti¹⁸ temetőikben is.

Kis nyitottvégű *függőt* ismerünk Szentes-sárgapartról,¹⁹ Kunhegyesről²⁰ és Zsámokról.²¹

A vasanyag a csat, a lándzsa és a kis kúpos csüngő kivételével annyira rossz állapotú, hogy típusbaosztásukat teljes biztonsággal nem végezhetjük el.

Vaslándzsát Szentes-Kaján, Vöröstemplom, Szentes-Rákóczi u. 87. sz., Újverbász-

¹ Párducz Mihály: A szarmatakor emlékei Magyarországon. III. 90. p.

² Szarmatakor I—20—p.

³ Párducz i. m. II. LIV. 4.

⁴ I. m. III. LXX. 10.

⁵ Uo. LXXXII. 3.

⁶ Uo. XCIII. 1, 2, 3, 77. p.

⁷ Uo. 41. p. NMA. 94. 1. 68.

⁸ Uo. 45. p. 104. 1. 95.

⁹ I. m. II. CCCVI. 1/a, b.

¹⁰ Uo. XLII. 7.

¹¹ I. m. III. XLII. 1.

¹² Uo. XIV. 13.

¹³ Uo. I. 2.

¹⁴ Uo. CXV. 1, 2, 4, 5, 7, 8.

¹⁵ Uo. LII. 1, 2.

¹⁶ I. m. II. XXX. 14, 15.

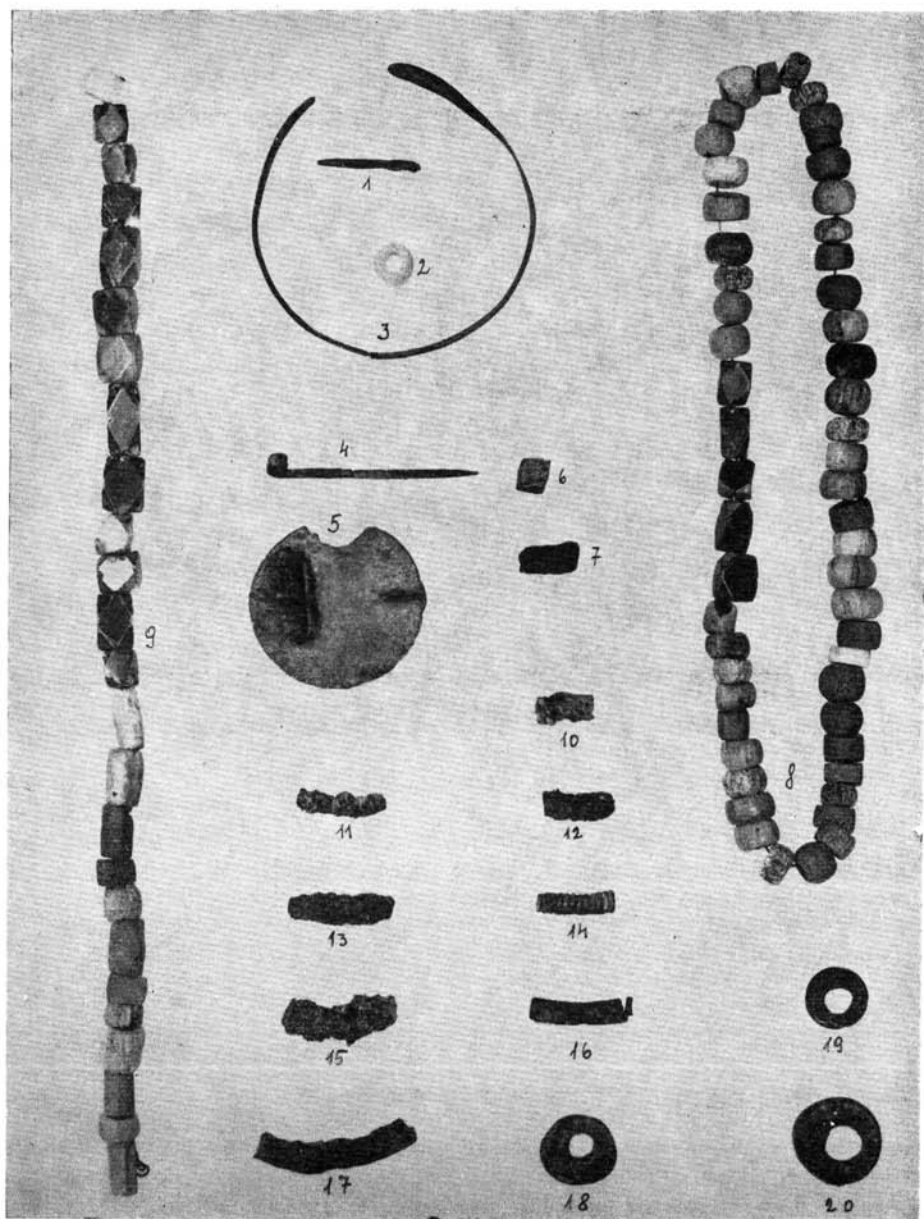
¹⁷ Uo. XI. 9.

¹⁸ I. M. III. XXX. 1.

¹⁹ Uo. XXV. 9.

²⁰ Uo. XXII. 12.

²¹ Uo. LXXII. 7.



Tafel XV. tábla. Dóc, Grab 10. sír: 1—7, 9—20; Grab 13. sír: 8.

Kendergyár, Algyő, Szeged-Óthalom, Oroszlámos-Podlukány dűlő, anyagából említ Párducz a kérdéses csoport leletanyagában.²² Csongrád-Vendelhalmon is találunk hasonló példányt.²³

A két lemezről összeszegezett *vascsat* hasonlóit a Kiszombor-B,²⁴ Szentes-Kistőke,²⁵ Klárafalva-B²⁶ temetők előkerült leletanyagából is ismerjük.

Kúpos csöngődísz találunk Ada-komlói,²⁷ Csongrád-Vendelhalom,²⁸ Klárafalva-B,²⁹ Szentes-Sárgapart³⁰ anyagában.

Temetőnkben egy *bronztükrő* töredéke is előkerült. Noha szarmatakori sírokban megtaláljuk a mellékletként adott tükröt,³¹ véleményünk szerint jelen esetben a tükrötöredék másodlagos felhasználásban a kés tokját díszíthette.

A sírok anyagában a kerámiának többféle változatát ismerhettük meg. Minden változat megfelelőit megtaláljuk a későszarmata emlékanyagban. Így az egyfülű korsók hasonlóit ismerjük Szentes-Jaksorról,³² Dunaharasztirol,³³ Kiszombor-B temetőből.³⁴

A fordított csonkakúpos tálat Kiszombor-B,³⁵ Mórahalom,³⁶ a kettős csonkakúpos tálat Szentes-Sárgapart,³⁷ Dunaharaszti,³⁸ Csongrád környéke³⁹ anyagában is megtalálhatjuk. A kis gömböstitű edényke hasonló formái ismeretesek Ókeresztúr,⁴⁰ Szentes-Jaksor,⁴¹ Szentes-Kaján,⁴² Szeged-Pusztakömpöc⁴³ anyagában. A kissé elszűkülő nyakú, enyhén öblösödő, durván megmunkált edények meglehetősen gyakoriak a kor emlékei között.⁴⁴

A kiégetetlen kettőskúpos edényke, félkész áru lévén, tipológiai beosztása nehéz. Feltehető, hogy kis egyfülű korsónak készült, azonban a fazekas az anyag szerkezeti hibája miatt nem készíthette el teljesen, s így adták sírmellékletnek.

A temető időrendi helyzetét vizsgálva a következő eredményekre jutottunk:

A kiszombori csoport a IV. századot még eléri, de a Tápé-malajdoki temető jellegzetes kerámiai és egyéb mellékletei nincsenek meg benne. Valószínűleg a 260—270 körül fellépő IV. szarmata emlékcsoport temetőjéről van szó, amelynek tárgyi emlékanyagában a korábbi hazai szarmata emlékcsoportok jellegzetes tárgyai is szórványosan fellépnek. Egyetlen korsótípus (XIII. t. 2.), utal a hunkor közelségére, emiatt a temető végső sírjait a IV. sz. második felére helyezzük.

Trogmayer Ottó

²² Uo. 93. p.

²³ Uo. LXXX. 9.

²⁴ Uo. XLIX. 1/a, b.

²⁵ Párducz I. M. II. XVI. 3.

²⁶ I. m. III. L. 4.

²⁷ Uo. CV. 9.

²⁸ Uo. LXXIX. 16.

²⁹ Uo. LIV. 15.

³⁰ Uo. XXIII; 6.

³¹ V. 9. Párducz III. XVI. 1; CXI. 3; stb.

³² I. m. III. LIX. 12.

³³ Uo. LXXXVII. 11.

³⁴ Uo. CXX. 5.

³⁵ Uo. XXXIV. 31

³⁶ Uo. LXVII. 15.

³⁷ Uo. XIX. 8.

³⁸ Uo. LXXXVII. 12.

³⁹ Uo. CXXXV. 2.

⁴¹ Uo. LIX. 14.

⁴² Uo. LXIV. 4.

⁴³ Uo. CXXXII. 22, 23, 24.

⁴⁴ Vö. Uo. Bajmok CI. 1; Rivódűlő CXXII. 9.; Pusztamérges CXXI. 40.

SARMATISCHER FRIEDHOF IN DÓC

(Auszug)

Auf dem Grundstück (14 870/HRSZ.) von István Kovács in Dóc (Rózsa F. u. 15.) im Komitat Csongrád wurden beim Zudecken der Weinstöcke Skelette gefunden. Auf diesem Terrain wurden von uns schon zweimal Rettungsausgrabungen ausgeführt. Während der Ausgrabungen kamen — die von dem Eigentümer aufgewühlten mitberechnet — insgesamt 15 Gräber ans Tageslicht. Der Friedhof lag auf der Ostseite des nördlichen Auslaufes eines Hügels, am Fusse des Hügels ist der Erdboden auch heute nass und kotig. Der Boden des Friedhofes ist Sand, wahrscheinlich Flussgeschiebe.

Bei Untersuchung der chronologischen Stellung dieses Friedhofes sind wir zu folgenden Ergebnissen gelangt:

Dieser zu der Kiszomborer Gruppe gehörende Friedhof wird das IV. Jahrhundert noch erreicht haben, obgleich in diesem die charakteristischen keramischen und anderen Beigaben des Friedhofes von Tápé-Malajdok nicht vorhanden waren. Wahrscheinlich ist hier von einem Friedhof der um 260—270 erscheinenden IV. sarmatischen Denkmälergruppe die Rede, in deren Denkmälermaterial vereinzelt auch die charakteristischen Gegenstände der früheren ungarländischen sarmatischen Denkmälergruppen anzutreffen sind. Ein einziger Krugtyp (Taf. XIII. 2.) weist auf die Nähe des hunnischen Zeitalters, weswegen wir die letzten Gräber dieses Friedhofes in die zweite Hälfte des IV. Jahrhunderts verlegen können.

Otto Trogmayer