

HONFOGLALÁS KORI TEMETŐ KÁLON

– Füredi Ágnes –

Az ásítás¹

Kál község Heves megyében, a Mátraalján helyezkedik el, annak síkságra eső részén, a Tarna felső folyása mentén. 1966-ban a falutól délre kialakított kavicsbányában a munkálatok során csontváz és nyílhegyek kerültek elő. Szabó János Győző az egri múzeum régészeként értesült a leletről, és 1966. június 11–16. között elkezdhette a leletmentő ásatást. A kutatások 1966. augusztusában, majd a következő év tavaszán is folytak. Elsődleges cél az előkerült X. századi temető, és az azt övező árokrendszer feltárása volt, mivel e területet érintette közvetlenül a kitermelés.² A lelőhelyen a teljesen feltárt X. századi temetőn kívül nagyobb kiterjedésű szarmata sírmező és néhány preszkíta kori temetkezés is volt.

A X. századi temető a Tarna patak bal partján helyezkedett el, a rétből 2,5–3 m magasan kiemelkedő, észak-déli fekvésű dombvonulat délnyugati részén (1. kép). A kavicsbánya az észak-déli irányban elhúzódnó sírmező keleti oldalán valószínűleg elpusztított néhány sírt, számuk azonban az ásató szerint nem lehetett jelentős. Szabó János Győző 1970-ben már közzétette előzetes jelentését. Az ismerettség mellett a kutató a temetőszerkezet és az árokrendszer lehetséges összefüggéseire, szellemi háttérének magyarázatára is kitért.³ Az embertani anyagot Éry Kinga dolgozta fel és tette közzé 1970-ben, az *Anthropologia Hungarica* 9. számában.⁴ Több, későbbi tanulmányban is találkozhatunk a lelőhellyel, az előzetes beszámolóknak köszönhetően.⁵

A temetőárok

A temető körül húzódik az árokrendszer, azt északi és nyugati oldalról, a dombocska meredekebb lejtője felől kerítve (2. kép). Kapcsolatára a temetővel több jel utal: vágja a szarmata kori jelenségeket; elhelyezkedése igazodik a temető alak-

¹ A káli X. századi temető feldolgozásának lehetőségét dr. Révész László régésznek, a Magyar Nemzeti Múzeum Középkori Főosztálya vezetőjének szeretném ezúton megköszönni. Köszönet illeti az ott dolgozó dr. Wolf Mária és Simonyi Erika régészeket a biztatásért és a dolgozat megírásához nyújtott gyakorlati segítségért.

² A temető és a feltárás térképe az ásatási dokumentációhoz tartozik, és az ásató már közölte azokat előzetes jelentésében (SZABÓ 1970). A dolgozatban szereplő temetőtérkép ezeknek kiegészített változata.

³ SZABÓ 1970.

⁴ ÉRY 1970.

⁵ PI. TETTAMANTI 1975. 88–89; SZABÓ 1980. 97–99; KOVÁCS 1989. 34; ÉRY 1994. 221; SCHULZE-DÖRRLAMM 1988. Liste 1, Liste 11; RÉVÉSZ 1996. 176–177, 185.

jához (ez jól látható a délnyugati oldalon, ahol a szélső sírsor vonalát követi); és mind az északi, mind a nyugati oldalon megszakad az árok, mintha bejáratot képezne a sírmező észak-déli és kelet-nyugati tengelyében. Lelet nem került elő belőle, s cölöplyukra vagy bármiféle kerítésszerkezetre utaló nyomra sem akadtak a közvetlen közelében. Az árkok mind a két oldalon 1–1 szakaszukon megkettőzve húzódnak, s két irányból az északnyugati saroknál Y alakban összefutnak, vízelvezető szerepre is emlékeztetve. Talán a temetkezési területhez tartozott a 3 cölöplyuk, melyeket szorosan egymás mellett, az északi „kaputól” délkeletre, annak közelében találtak. Helyzetük utalhat valamiféle 3 oszlopból álló építményre, mely esetleg a körülötte látható „sírmentes” területtel együtt a temetőhöz tartozó szakrális helyszín, „szent berek” része lehetett.⁶

A káli temetőárok kapcsán Szabó János Győző megvizsgálta a temetkezési helyekhez fűződő hiedelmeket, és rámutatott, hogy nemcsak a temetkezések, hanem magának az egész temetőnek és helyzetének megfigyelése is fontos információkat adhat.⁷ Néhány más lelőhelyen is kerültek elő hasonló jellegű árkok, azonban csak rövidebb szakaszokon tudták feltárni azokat. Csátalja-Vágotthegy temetőjének északi oldalán figyeltek meg egy rövidebb árokszakaszt.⁸ Fiad-Képusztán az Árpád-kori temető keleti oldalán, a sírok mentén húzódott árok.⁹ A Szabadkígyóspálligeti sírokat övező árokszakaszok nyomaira a temető északi és déli oldalán bukkantak a feltárás során.¹⁰ A közöletlen Hajdúdorog-gyűlési temetőt Fodor István mutatta be röviden a Magyar Nemzeti Múzeum kiállítási katalógusában. A X. század közepén nyitott sírmező északi oldalán árkot tártak fel, melyből cserépiüst töredékei kerültek elő.¹¹ Említésre érdemes, hogy a tiszafüredi nagy avar temető északnyugati és délnyugati sarkában is előkerült egy-egy rövidebb, elkanyarodó árokszakasz. Az egykori árok itt egy elkülönülő jellegű területet kerített körbe, ahová a megfigyelések szerint a korai sírok tartoztak.¹²

A temetkezési rítus

A káli sírmező észak-déli irányban húzódik, a sírok kelet-nyugati tájolásúak, maximum 35 fokos eltéréssel.¹³ A temetőben nincs rátemetkezés, és sírsorok, összetartozó sírcsoportok is megfigyelhetők. Eszerint tehát a temető használata tudatos volt, a temetkezések bizonyos rendszerhez igazodva történtek, és a korábbi sírok helyét pontosan ismerték a közösség tagjai (2. kép). Az ásató a temetőárok

⁶ SZABÓ 1970. 268–270. – Hasonló üres térség volt megfigyelhető a Püspökladány-eperjesvölgyi temetőben, a X. századi sírcsoportok által közrefogva (NEPPER 1994. 156).

⁷ SZABÓ 1970. 268–270.

⁸ CS. SÓS-PARÁDI 1971. 108, 115.

⁹ SZABÓ 1970. 269.

¹⁰ BÁLINT 1971. 59.

¹¹ HM. 1996. 229. – A feltárást vezető Fodor István szócikke.

¹² GARAM 1995. 404.

¹³ A pontosabb tájolást a lelőhely felett húzódó magasfeszültségű távvezeték akadályozta, a mágneses iránytűt megzavarva, valószínűleg ez az oka, hogy a sírrajzokon általában nem jelölték a tájolást. Az ásatási napló szerint emiatt a korábban mért tájolási adatok sem tekinthetők pontosnak

értelmezésekor kiemelt jelentőséget tulajdonított a fegyveres sírok elhelyezkedésének. Véleménye szerint a különböző rontó erők meghatározott irányának megfelelően tudatosan alakították ki a sírhelyeket.¹⁴

A sírgödrök egyszerű aknák, formájuk szabálytalan téglalap, lekerekített sarkokkal, egyik vagy mindkét keskenyebbik oldalukon gyakran ívelt záródással. A legtöbb váz vállal felhúzott helyzetben voltak, a lábak nyújtott helyzetben vagy szorosan, kissé behajlítva, a karok a test mellett kinyújtva vagy a mellkason keresztve kerültek elő. Mindezen jegyek valamiféle szorosabb halotti lepel használatára utalhatnak. A 64. sírban talált idősebb férfinak a lábai a bokáknál, kezei a csuklónál, a medence felett keresztve egymást, mintha összekötötték volna azokat. Az egyik felékszerezve eltemetett idősebb nő (35. sír) sírgödrében növényi magok kerültek elő kis foltban, egy kisgyereknél pedig (46. sír) tojánhéj töredékeit találták a törzsön (4. kép).

Koponya trepanációja is előfordult 5 esetben, melléklet nélküli sírokban. Éry Kinga vizsgálata szerint a 17. sír középkorú férfinak koponyáján 3 darab kör alakú, kicsi, sekély bemélyedést alakítottak ki.¹⁵ A koponyaüreg tényleges megnyitására a 11. sírban nyugvó felnőtt nő esetében került sor. Az ő trepanációja hosszúkás alakú, gyógyult szélű. Három felnőtt sírjában pedig (15, 18, 75. sír) az öreglik – nyilvánvalóan postmortalis – megnyitására volt példa.¹⁶ Az egyik gyermek sírjában a koponya felszedésekor került elő egy ezüst Berengarius rex érem (888–915), az ásató feltételezése szerint temetéskor helyezhették a szájba (vagy szájra, szemre) túlvilági útravalóként (4. kép). Néhány sírban az ásató olyan helyzetben figyelt meg nyílhegyeket, kis pengéket, melyből arra következtetett, hogy azokat temetéskor lőtték-szúrták a sírba. A legtöbb esetben azonban nem egyértelmű, hogy nyílcsúcsok töredékeit vagy késpengét találtak.

Antropológiai elemzés

A káli temető csonttani anyaga a feltárás után rögtön K. Éry Kinga antropológushoz került. Lengyel Imre kémiai, szerológiai vizsgálatokkal segítette a feldolgozást.¹⁷ Az alábbiakban az ő eredményeiket foglalom össze röviden.

A káli népesség embertanilag meglehetősen homogén volt, s részét képezte a magyar honfoglalás folyamán, a IX. század végén – X. század elején a Kárpát-medencébe érkező népcsoportnak. A sírok nagy részében europid jelleget mutató egyének nyugodtak, csak két-három kevert, europid-mongolid típust határoztak meg a taxonómiai vizsgálat során.¹⁸

¹⁴ SZABÓ 1970. 268. – A dolgozatnak nem célja a temetkezéshez fűződő hiedelmek részletes összefoglalása és elemzése, de véleményem szerint nem ennyire egyértelmű a sírok elhelyezkedése.

¹⁵ A karosi II. temetőben két sírból is került elő olyan koponya, melyen három jelképes trepanációt végeztek (RÉVÉSZ 1996. 192).

¹⁶ ÉRY 1970. 26–29. – Ezen eljárás további kutatása érdekes lehet, hiszen kérdéses, hogy egyáltalán mikor került rá sor: a temetés előtt vagy utólagosan, a sírt megbolygatva.

¹⁷ ÉRY 1970; SZABÓ 1970. 265.

¹⁸ A trepanációval kapcsolatos eredményeket már fentebb ismertettem.

Éry Kinga kísérletképpen kettéválasztotta a káli temetőt egy északi és egy déli szárnyra, a temetőárok nyugati nyílásának tengelyében, s megpróbálta a két temetőszárny közti különbségeket összegezni. A választóvonal épp az általa korábban közeli rokonokként meghatározott 30. és 9. sír közt húzódik, ez is mutatja, hogy az elválasztást fenntartással kell fogadnunk. Embertanilag igazolva látta a temető két oldalának népessége közti különbséget. A déli oldalon nyugvók alacsonyabbak, és általában több élettani rendellenességet mutattak, mint a másik szárny egyénei. A kémiai vizsgálat eredményei is igazodni látszottak ehhez a megoszláshoz: a déli oldalon voltak a legkorábbi, az északin pedig a legkésőbbi sírok. Az adatok alapján azonban csak óvatos következtetésekre van lehetőség. A temető egészének használati idejét Lengyel Imre kevesebb mint száz évben határozta meg, azaz 2–3 generáció időtartamában.

Az antropológus mindezekből arra a következtetésre jutott, hogy a temetőt azonos etnikumhoz tartozó, de két különböző származású csoport, például két nagycsalád népesítette volna be, különböző időpontban letelepedve. A régészeti eredmények ellene szólnak egy ilyen direkt elválasztásnak. Véleményem szerint az embertani feldolgozás során kimutatott különbségeket nem kell feltétlenül külön érkező csoportokkal magyarázni. A temető térképére tekintve is látható, hogy a sírcsoportok nem igazodnak a képzeletben húzott kelet-nyugati tengelyhez, kialakulásuk valószínűleg rokoni-családi kapcsolatokhoz vagy a rangbéli eltérésekhez köthető. Az egymást követő nemzedékek nem temetkeztek egymásra, ez is okozhatja a korai és késői¹⁹ sírok területi elkülönülését. A temetőt egy közösség használhatta, mely több, különböző rangú és származású családból állt, és ott élt néhány évtizeden át a mai Kál közelében.

A leletanyag tanulságai

A sírok több mint 50%-a melléklet nélküli volt, és a maradék nagy részében sem mondható gazdagnak a leletanyag. Az előkerült tárgyak között azonban akad egy-egy jellegzetes, X. századi darab, mely nem csak a társadalom legszegényebb rétegeire jellemző.

Egyszerűbb használati tárgyként a *vas kiskés* a legjellegzetesebb lelet a temetőben. Az egyélű, keskeny kiskések nyélnyúlványos pengéje vagy annak töredéke 13 sírban fordult elő, férfiaknál, nőknél vegyesen. Két sírban találtak szűrőeszköze, *arra* emlékeztető kisméretű vastárgyat, a 19. és a 47. számúban. A *tűzszerszámot* a férfiak, illetve egy kisgyerek temetkezéseiben egy-egy kis pattintott kovácsdarab (41, 53, 58, 82. sír), illetve egy tűzcsiholónak tűnő vastöredék (74. sír) képviseli.

A viselethez tartozó nyitott *hajkarikák* több sírban előfordultak. A legtöbb karika vékony bronzhuzalból készült, de az 5. sír példányainak anyaga ezüst volt. A nyitott karikákat gyakran a koponya két oldalán, kifejezetten a csecsnyúlvány közelében találták (pl. 5, 28. sír) vagy közvetlenül a koponya alatt (pl. 37. sír). A többi esetben is a koponya közelében és a mellkas felső részén voltak, nemritkán

¹⁹ A csontok kémiai vizsgálata szerinti különbség.

párosan kerültek elő (5, 28, 37. sír). A szakirodalomban általánosan hajkarikának nevezik ezeket az ékszereket, a viselet módjának többszöri átgondolása, rekonstrukciója után. A tárgytypust Szőke Béla elemezte összefoglalóan, s ő – figyelembe véve, hogy gyakran a koponya két oldalán volt egy-egy karika a sírokban – fülben hordott ékszerek tekintette azokat.²⁰ Ismerünk a korszak temetőiből ékszereket, melyeket kétségen kívül fülbevalóként használhattak, méghozzá kiképzésük alapján a fülekbe fűrt lyukakban, ezért nem vethető el ez a használati mód az egyszerű, nyitott karikák esetében sem, akár párban, akár egyenként voltak a sírokban. Ugyanakkor a hajfonat összefogására vagy díszítésére is használhatták az egyszerű ékszertípust. A rendelkezésre álló adatok nem elegendőek ahhoz, hogy a viseleti módot kizárólagosan meghatározzuk.

A nyitott hajkarikákat a X. század elejétől megtaláljuk a temetőkben, s a korra Árpád-korig folyamatosan divatban maradtak. A káli temetőből azonban hiányoznak az egyéb, pödrött végű, S végű változatok, más, a X. század első felében használt temetőkhöz hasonlóan.²¹ A korszak ismert lelőhelyeinek tanúsága szerint elfogadható, hogy a nyitott végűtől eltérő típusú karikák megjelenése a temetőkben inkább a X. század első harmadának végétől, közepétől várható.²²

A káli temetőben előkerült néhány figyelemre méltó fülbevaló. Az egyik pár a temetőn belül rangosabbnak tekinthető 10. számú női temetkezés mellékletei közt (3. kép), a koponya két oldalán volt: egy-egy szép *gömborscsüngős fülbevaló* (5. kép), ezüst fülkarikával és rézdrótra felfűzött ezüst gömbökkel, melyek tömörek, s nem két üreges félgömbből préseltek.²³ Ilyen tömör gömbökkel ellátott példányokat is említ Révész László (Várpalotáról és Letkés-Téglágetetőről), melyeknek gömböcskéi ólomból készültek.²⁴

A gömborscsüngős fülbevalók egy-egy példánya megjelenik a módosabb közepreteghez sorolható közösségek körében is, de köznépnek tekinthető, szegényesebb temetőkben szintén előfordulhat. A lelőhelyek ismeretében Révész László rámutat összefoglaló tanulmányában, hogy ezekben a temetőkben a rangosabbnak tűnő sírokban találtak gömborscsüngős fülbevalókat.²⁵ A káli temető szintén alátámasztja ezt a képet, s kimondhatjuk, hogy ez a fülbevaló viselőjének (vagy családjának) a közösségben elismert rangját jelzi.²⁶

A gömborscsüngős fülbevalók egyértelműen a X. század elejére a Kárpát-medencében megtelepedő magyarság szállásterületéhez köthetőek, azelőtt, illetve a IX. század után nem terjedtek el más etnikumú, jellegű népesség temetőiben. Révész László mellett Mechthild Schulze-Dörrlamm is elvégzett egy Eurázsiaira kiter-

²⁰ SZŐKE 1962. 35. – A korábbi irodalmat is ismerteti a szerző.

²¹ RÉVÉSZ 1996. 79.

²² MESTERHÁZY 1993a. 294; MESTERHÁZY 1993b. 453.

²³ Fontos lenne a fémtárgyak esetében az anyagvizsgálat, mert egyelőre csak a külső megjelenés alapján határozhattam meg a fülbevaló anyagát.

²⁴ RÉVÉSZ 1988. 148.

²⁵ RÉVÉSZ 1988. 148–149.

²⁶ A 10. sírból a fülbevalók mellett vékony bronzlemezből készített karpánt – a temetőn belül ez is ritka, rangosabb mellékletnek számít – és vaskés töredéke került elő.

jedő gyűjtést.²⁷ A hasonló formájú, de gyakran eltérő kidolgozású párhuzamokat hazánktól keletre találták meg a kutatók, a délorosz sztyeppe-területeken, a Volga-Káma vidékig. Révész László kiemelte, hogy a gömbsorc-süngős fülbevalók a Kárpátoktól keletre sem terjedtek el minden nép kultúrájában, időben pedig nem előzik meg feltétlenül a hazai darabokat.²⁸ A tárgy típus használata a Kárpát-medencében nem zárható szűk időkeretek közé, hiszen a legkorábban nyitott, és a század végéig biztosan felhagyott X. századi temetőkben éppúgy megtalálható, mint ahogyan néhány XI. századra átnyúló, kora Árpád-kori, pénzekkel datált sírokat is magukban foglaló temetőkben, bár Árpád-házi királyok pénzeivel nem voltak egy sírban ilyen fülbevalók.²⁹ A XI. század legelejénél később valószínűleg nem kerültek sírba.

A dokumentáció bejegyzései szerint a 42. sír (9–10 éves kislány) földjében volt egy öntött bronz, *négygömbös fülbevaló* (5. kép).³⁰ Az egyedi darab jól illeszthető a bizánci-balkáni eredetű tárgyak sorába, melyeket Mesterházy Károly gyűjtött össze és mutatott be részletesen.³¹ A formai rokonság alapján egy csoportban tárgyalt négygömbös fülbevalók különböző anyagú és kidolgozású példányait a szerző összegyűjtötte, és rendszerezte. A fülbevaló-típus öntött változatai általában bronzból vagy ezüsből készültek.³²

A káli fülbevaló azon import áruk sorába tartozik a jelek szerint, melyek bizánci és balkáni eredetűek, és egy tiszai kereskedelmi útvonalra utalnak.³³ Mesterházy Károly összegyűjtötte többek között a négygömbös fülbevalók különféle változatainak párhuzamait, s kiderült, hogy még az egyszerű, öntött típus is Korinthosztól Magyarorszáig követhető Bulgárián és az Al-Duna vidékén át. A fülbevalókat a Balkánon nehéz keltezni, ritkán kerültek elő pénzekkel datált sírokból, s hosszú időn át használatban voltak. A Kárpát-medencei példányok azonban korai sírokból származnak, s Mesterházy Károly véleménye szerint legkésőbb a X. század első harmadának végéig földbe kerültek: a kutató a honfoglalók első nemzedékéhez köti a négygömbös fülbevalók és öntött változataik megjelenését. Az Al-Duna vidékén készülhettek ezek a bronz utánzatok, ahol rontott példányok, különböző öntőformák utalnak a IX–X. században ott működő bronzöntő műhelyekre.³⁴ A helyi darabok nem igazán egymással, inkább a déli párhuzamokkal mutatnak szorosabb kapcsolatokat.³⁵ Nálunk nem terjedtek el széles körben, ez is a keltezés szűkebb időhatárait jelezheti.

²⁷ SCHULZE-DÖRRLAMM 1988. 390–392, 457–458. – A szerző alapos gyűjtést végzett, és megközelítése – a lehető legtöbb korai, akár a IX. századra is keltezhető tárgyat „kiszűrni” – jó irányvonalat adhat a továbbiakban, bár néha egy-egy tárgy típus jelenlétének túlzott jelentőséget tulajdonít a keltezésben, az adott temetkezés egyéb mellékleteit, összképét esetleg figyelmen kívül hagyva.

²⁸ RÉVÉSZ 1988. 154; RÉVÉSZ 1996. 80.

²⁹ RÉVÉSZ 1988. 149.

³⁰ Az előkerülési hely a 42. sírban a koponya környéke, de az antropológus vizsgálata szerint ez egy fiúgyermek sírja, a tárgy idehelyezése tehát nem feltétlenül viseleti elemként történhetett.

³¹ MESTERHÁZY 1990; MESTERHÁZY 1991.

³² MESTERHÁZY 1991. 146–151.

³³ MESTERHÁZY 1993b. 461.

³⁴ MESTERHÁZY 1991. 150, 168, 170; MESTERHÁZY 1993b. 454.

³⁵ MESTERHÁZY 1991. 150.

Néhány női (vagy kislány) sírban a korszak más temetőihez hasonlóan Kálon is találtak *üveg gyöngyszemeket*. Volt köztük több, kisebb-nagyobb szemű dudoros, millefiori díszítésű, fehér hullámvonalakkal, feketés alapszínnel; néhány fehéres gerzedelt gyöngy és pár szem sárgásbarna kásagyöngy (5, 35, 67. sír) (4. kép). A 72. számú sírban eltemetett idős nő mellkasának középső részéről került elő egy átfúrt *kagyló*. Az egyszerű kis ékszert talán amulettként hordta nyakában viselője bőrszíjra vagy fonalra fűzve.

Két fiatal és egy idősebb nőt temettek el karjukon *karperece*ekkel. Összesen négy különböző darab volt a sírokban; az alkar csontjait fogták át középtájékon. A 10. sírban vékony bronz pántkarperec került elő (3. kép). Az erősen kopott, néhol hiányos darab ép vége lekerekített, középen átfúrt (5. kép). Ugyanebben a sírban gömbsorcsüngős fülbevalók utaltak rangosabbnak tekinthető halottra. A 20. számú sírban nyugvó fiatal nő karját egy pödrott végű bronz karperec ékesítette (3, 5. kép). Pántja egyenletes szélességű és vastagságú a pödrott végeknél is, anyaga tömör. Két különböző típust találtak a 35. számú sírban eltemetett idősebb nő karjain (4. kép). Bal oldalon sodrott bronz karperec fogta át középen az alkart, jobb oldalon pedig a csukló közelében volt egy töredékes, pödrott végű példány (5. kép).³⁶

A lekerekített, vagy kiszélesedő végű pántkarperecekkal viszonylag gyakran találkozhatunk a X. századi temetőkben. A bronzból készült példányok a XI. századig előfordulnak a szegényebb népesség temetőiben.³⁷ A díszítetlen, pödrott végű karpereceket a kutatás a X. század első kétharmadára keltezi, előfordulásuk főleg köznépi temetőkben jellemző.³⁸ Nem kerültek még elő olyan archaikus tárgyakkal vagy korai pénzekkel datálható sírokból, melyek a típus elterjedését határozottan az első nemzedékhez, a X század legelejéhez kötnék.³⁹ A sodrott bronz karpereceknek egyik jellegzetes változatát képviseli a káli darab. Szőke Béla a spirális végű, sodort típus használatának kezdetét elég kései időpontra, a 960–970-es évekre tette. Szabó János Győző is tárgyalta a különböző bronz huzalkarperecek között e változatot. Felhívta rá a figyelmet, hogy kevés az Árpád-kori pénzekkel keltezett példány, ellenben korábbi, a X. század első felében megnyitott temetőkben is előfordul ez a tárgy.⁴⁰ A szerző utal egy Aldebrő-Mocsáros temetőjében talált karperecre, mely állatalakos öntött bronz hajfonatkorongokkal együtt került elő a 13. sírból.⁴¹ A Hajdúböszörmény-Bodaszőlő-Büdöskút lelőhelyen feltárt sírok még közöletlenek, de a leletekről és a X. század első felére keltezhető temetőről az ásató Nepper Ibo-lya rövid leírásában már olvashatunk.⁴² Itt szintén akadt a leletanyagban két, a kálihoz hasonló karperec. Homokmégy-Halomon a honfoglalók első generációja által használt temetőben a 8. sírban két példányt is találtak a feltárás során.⁴³ Mindezt fi-

³⁶ A 35. sírban ezenkívül többek között üvegyöngyök, bronz fülesgomb, bronz hajkarikák tartoztak a viselethez.

³⁷ RÉVÉSZ 1996. 90.

³⁸ SZÓKE 1962. 72, 73, 96.

³⁹ RÉVÉSZ 1996. 91.

⁴⁰ SZABÓ 1980. 66. – további irodalommal.

⁴¹ SZABÓ 1963. 103–105.

⁴² HM 1996. 220–224.

⁴³ HORVÁTH 1993. 324–325, 337–338.

gyelembé véve a spirális végű sodrott karperecek megjelenését nem kell feltétlenül a X. század második felére tenni, a jelek szerint a tárgy már a század elején jelen volt a Kárpát-medencében.

A 21. sírban eltemetett idősebb asszony mellkasának közepén, a gerinctől jobbra került elő egy öntött bronz *fejesgyűrű* (5. kép). Kivitelezése nem túl igényes, a rombikus mezőből és az azt közrefogó gömbölyödő levélkékből álló gyűrűfej öntéshibás, elnagyolt; emellett erősen kopott is.

Összesen öt sírban volt öntött bronz *fülesgomb*, némelyikben kettő darab (pl. 20, 35, 58. sír) (3–4. kép). Az egyik félgömb alakú gomb két vízszintes vonallal le választott alsó felén összefutó rovátkák láthatók. A tömör fülesgombok közül a 20. sír példányának lencse alakú feje hatágú rovátkolással díszített, a többi sima, lapított gömb alakú (5. kép). A X. századi magyar szállásterületen általánosan elterjedt viseleti elem használatának idejét nem lehet a korszakon belül körülhatárolni.⁴⁴

A ruházathoz tartozó ékítmények közé sorolható még néhány kisebb, nehezen értelmezhető töredék. Az 58. sírban nyugvó szablyás harcos jobb medencéjének környékén „*ezüst splittereket*” említett az ásató Szabó János Győző az ásatási naplóban, de ennél bővebbet nem tudunk róluk; apró, törekeny voltak nyilván hamar enyészetre ítélte ezeket. Egy fiatal nő sírjában különböző alakú, átfúrt bronz lemezekre bukkantak (79. sír). Az egyik felnőtt férfi szegényes mellékletéhez tartozott egy *ovális vas csatkarika*, valószínűleg elmozdult helyzetben, a jobb könyök alatt (74. sír). Nehezen értelmezhető az 54. sír egyetlen lelete, egy kb. 2 cm átmérőjű *vas karikapár* (5. kép). Az ásatási napló sírleírásában csak az egyik előkerülését rögzítették, a jobb medence mellett: talán egyszerű öv vagy tarsoly zárszerkezetéhez tartoztak, melybe behurkolták a szíjakat, pántokat.

A honfoglalás kor klasszikus elemének tekintett lovas temetkezési rítust Kálon két *lószerszámós sír* képviseli. Mindkettőben kevés melléklettel eltemetett felnőtt férfi nyugodott. A temető többi sírjában sem lószerszámra, sem lócsontokra utaló jeleket nem találtak. A 30. számú sírből csak egy kengyel került elő, melyet a humuszosítást végző földgalyu kimozdított eredeti helyéről (3. kép). A váz jobb oldalán, a könyöknél nyílhegyek voltak egy csomóban (6–7 darab), és egy vas kiskés is a sír leletei közé tartozik. A másik, 55. számú temetkezésben a jobb alsó lábszár felett találták az egyszerű lószerszámhoz tartozó kengyelpárt, csuklós csikózáblát és a kis csont (vagy inkább agancs) szíjbújtatót (4, 6. kép). A három előkerült *körte alakú kengyel* lapos szárú, és megközelítőleg azonos méretű. Díszítetlenek, de láthatóan gondos kovácsmunkával készült, könnyű, jó megtartású példányok.⁴⁵ Az 55. sírban előkerült egy kicsi, agancsból faragott *szíjbújtató* (6. kép), a kengyelek közelében. A hosszúkás, használat során kifényesedett darab egyszerű megmunkálása akár házilag is történhetett, vagy esetleg csontfaragó műhely tömegterméke volt. Funkciójában hasonló lehetett a jóval díszesebb, Endrődön előkerült szíjbújtató-pár,⁴⁶ Sza-

⁴⁴ SZÓKE 1962. 78.

⁴⁵ Feltehető, hogy egy jól elkészített kovácsoltvas lószerszámnak egyszerűsége ellenére is megvolt az értéke.

⁴⁶ HM 1996. 219.

bolcs-Vontatóparton pedig egyszerűbb kivitelű példányt találtak.⁴⁷ A kálihoz nagyon hasonló szíjbújtató volt a Szabadkígyós-pálligeti temető 1. számú, rangos sírjában.⁴⁸ A különböző analógiák, így a káli darab tanúsága szerint is a lovas felszereléshez tartoztak a hasonlóan megformált átlukasztott szíjbújtatók a X. századi magyarság körében.

A káli temetőben néhány harcost nyílvevőkkel felszerelve temettek el (pl. 26, 41, 30, 55. sír) (3–4. kép). A káli *nyílcsúcsok* a korszak jellegzetes típusait képviselik, általában rombusz alakúak, néha ívelt vágóéllel, de előfordultak levél alakú példányok is. Révész László a karosi temetőben megfigyelhette egy temetőn belül a különböző rangú személyek sírjait, melyekben a nyílhegyek száma a legtöbb esetben egyáltalán nem volt arányos az elhunyt egyéb mellékletekben megmutatózó rangjával.⁴⁹ Két sírban (26, 58. sír) a vékony, néhol ívesen hajló vaspántok, pár apró szeggel átütött vaslemezek, hosszabb vaspálca-töredékek, és főleg a 26. sír kicsei „nyílhegy alakú” töredéke *nyíltartó tegez* merevítésének maradványai lehetnek. Az 58. sírban még három *bronz karikát* is találtak a feltárás folyamán, egyet még a sír felett, kettőt pedig a váz fejénél, illetve lábainál. A háromból már csak kettő van meg, két viszonylag vastag, 3,5 cm átmérőjű, tömör öntött bronz karika (6. kép). Méretük, kivitelezésük és számuk (amennyiben eredetileg tényleg három darab volt a sírban) alapján tegezfűggesztő karikák is lehettek (mint például Püspökladány-Eperjesvölgy két sírjában⁵⁰ vagy a karosi III. temető 11. sírjában⁵¹). A klasszikus honfoglaló magyar fegyver, az *íj* a káli temetőben is megjelenik, igaz, csak egy sírban találták meg a csont lemezborítás maradványait (9. sír) (3, 6. kép).⁵²

Annak ellenére, hogy a káli népesség a leletek alapján nem nevezhető igazán rangosnak vagy jelentősnek, a temetőben két *szablya* is előkerült (2. és 58. sír) (3–4. kép). A Kárpát-medencében a Felső-Tisza-vidéken kívül mindössze 8 temetőben tudunk 2 vagy több szablyáról.⁵³ Mindkét sírban a váz bal oldalán bukkantak a szablyára, mely a könyök és a térd között helyezkedett el, szorosan a testhez simulva. Az egyik példány ellenzője öntött bronzból készült, gombos végű; a másik, szélesebb szablyának pedig ívelten záródó végű keresztvasa volt (7. kép). A káli temetőben a szablyákat – bár nem nemesfém-szerelékes, előkelő darabok – rangjelzőnek tekinthetjük, mely az elhunyt közösségben betöltött szerepére utalhat. Nem szabad elfeledkezni arról, hogy mellékletekben szegény temetőről van szó, azonban a korábban tárgyalt, íjjal-nyilakkal, lószerszámokkal eltemetett férfiak, illetve a két, szablyás harcos szabad köznépi közösségre utal.

Egyetlen pénz került elő Kálon, a 81. számú sírban nyugvó kisgyerek koponyája alól (4. kép). A *Berengarius rex érme* (888–915) szélein többször át volt lyukasztva, azonban helyzete alapján nem ruhára felvarrt díszként, hanem halotti obu-

⁴⁷ FODOR 1976.

⁴⁸ BÁLINT 1971. 50–51.

⁴⁹ RÉVÉSZ 1996. 168–169.

⁵⁰ HM 1996. 248–249.

⁵¹ RÉVÉSZ 1996. 174.

⁵² Esetleg a borítólemezek agancsból is készülhettek, amint arra avar temetőkből volt példa (CHOYKE 1995.)

⁵³ RÉVÉSZ 1996. 185.

lusként került a sírba.⁵⁴ Az érme a régészetileg viszonylag egységes temetőt a X. század elejére keltezi. A honfoglalás kori sírokból előkerült érméket Kovács László dolgozta fel monografikusan.⁵⁵ A pénzek datáló értékének problémáját külön is elemezte.⁵⁶ Korábban Szabó János Győző is körüljárta a kérdést, ő nem tartja valószínűnek a különböző érmék hosszas használatát, generációk közti átöröklését még a láthatóan ruhán is viselt, átfűrt pénzek esetében sem.⁵⁷ Kovács László részletesen összegyűjtötte, feldolgozta az adatokat, és a láthatóan nem az érmét megszerző egyének sírjai esetében óvatosságra int a temetés korának megállapításánál.⁵⁸ Szerinte a nők, gyermekek mellé halotti obulusként adott pénzek akár kibocsátásuk után évtizedekkel is sírba kerülhettek, s ezt az egyéb, későinek tekintett sírleletekkel támasztja alá. A felsorolt tárgytypusok (például szélesedő végű pántkarperec, spirális végű karperec) esetében azonban nem zárható ki, hogy azok a X. század elejétől használatban voltak, s határozottan későinek tekintett leletek – például S végű karikák – csak kivételes esetekben kerültek egy sírba nyugati pénzekkel, (melyek nem a X. század elejéről valók).⁵⁹ Végző soron tehát a kálihoz hasonló érmék sírjait nem lehet igazán szűk időszakra datálni, de a jelek szerint a IX–X. század fordulóján kibocsátott darabok a X. század közepéig nagyrészt földbe kerültek. A káli temetőben talált érme esetében sem tartom valószínűnek, hogy azt évtizedekig tartó őrizgetés után helyezték volna az elhunyt kisfiú mellé. A temető használatát e lelet is inkább a X. század első felére datálja.

Összegzés

Szerencsés helyzetnek tekinthető, hogy a bemutatott temető majdnem teljes egészében feltárt, így szerkezete és a sírok elrendezése jól megfigyelhető volt. Mérete nem nagy, a jelek szerint egy kisebb közösség használta néhány generáción át. A temetkezési rend és a rítus tekintetében a temető egységes képet mutat. Nincsenek rátemetkezések, a nagyjából keleti tájolású sírok elkülönülő csoportokat, sírsorokat képeznek.

Kevés melléklet volt a sírokbán, hiányoznak a gazdag nemesfém tárgyak, a különböző, viselethez vagy lószerszámzathoz tartozó díszítő vereteknek még silányabb változatai sem kerültek elő. Nincs nyoma étel-ital mellékleteknek, s a lovas temetkezést is csak két lószerszámós sír képviselte. Mindezek után nem meglepő, hogy az általában előkelőséget, magas méltóságot jelző veretes öv nem volt egy sírban sem. A leletanyag azonban nem mondható igazán szegényesnek. A szablyák, a lószerszámok, az íjcsontok vagy a fülbevalók, karperecek a temető sírjai közül kiemelnek egy-egy rangosabb halottat. Természetesen ezek a mellékletek elsősorban a káli temetőt egykor használó helyi közösségen belüli tagozódás jelei. A melléklet

⁵⁴ SZABÓ 1970. 265; KOVÁCS 1989. 34.

⁵⁵ KOVÁCS 1989 – további részletes szakirodalommal, a lelőhelyek katalógusával. Az újabb adatokról tájékoztató jellel: KOVÁCS 1994. 194.

⁵⁶ KOVÁCS 1988.

⁵⁷ SZABÓ 1980. 50.

⁵⁸ KOVÁCS 1988. 166.

⁵⁹ KOVÁCS 1988. 167, 164–165. – összesítő tábla.

nélküli sírokat sem szabad szolgarendűek temetkezéseinek tekinteni, mivel a temetkezési rendbe szervesen illeszkednek. A nyilas-lószerszámos férfiak talán egy (alkalmi) katonai feladatokat ellátó réteg képviselői.

A gazdagabb, vagy a biztosan keletről hozott fémtárgyak hiánya nem jelenti azt, hogy a szegényebb köznépi temetőket később nyitották volna.⁶⁰ Az előkerült tárgytipusok majdnem mindegyike használatban volt a X. század elejétől. Sok közöttük az archaikus darab, legtöbbször azonban ezek hosszú időn át folyamatosan jelen vannak a Kárpát-medencei temetőkben, legalább a X. század közepéig, második harmadáig. Néhány olyan leletet is találtak, melyeket biztosabban lehet keltezni a X. század elejére. A 42. sír bronz fülbevalója valószínűleg a 920–30-as évek előtt került földbe, de a 81. sírban lelt Berengár király érme esetében sem indokolt a keltezés határát ennél az időpontnál sokkal későbbre tolni. A temetőt feltehetőleg egy, a honfoglalók első nemzedékével beköltöző kisebb közösség nyitotta és használta 1–2 generáción át; az embertani vizsgálatok is ezt látszanak megerősíteni.

Remélhetőleg a dolgozat, ha kis mértékben is, de hozzájárult az érdekes temető bemutatásával egy ugyancsak érdekes, kevésbé kutatott honfoglalás kori népességcsoport megismeréséhez. Mivel a temető teljes, részletes közlése bőven túllépte volna az előadás és e tanulmány terjedelmi kereteit, inkább egy-egy felvetődő problémát próbáltam kiemelni.⁶¹ A korszak kutatásában véleményem szerint még rengeteg a tisztázatlan vagy újabb átgondolásra érdemes kérdés, mind társadalmi, mind időrendi tekintetben. A további kutatást mindenképpen indokoltnak tartom, hiszen az egész Kárpát-medencére kitekintve is érdemes lenne a hasonló közösségek temetőit azonosítani, X. századon belüli keletezésük lehetőségeit tisztázni. A káli anyaggal kapcsolatban konkrét feladatnak tartom a további adatok gyűjtését és a lelőhely környezetének vizsgálatát, esetleges bejárását.

IRODALOM

B. NAGY-RÉVÉSZ 1986.

B. Nagy K.–Révész L.: Egyedi típusú honfoglalás kori íj maradványai Hódmezővásárhely-Nagyszigetről. – Knochenbeschläge eines landnahmezeitlichen Bogens individuellen Typs von Hódmezővásárhely-Nagysziget. *ComArchHung* 1986. 123–134.

BÁLINT 1971.

Bálint Cs.: X. századi temető a Szabadkigyós-pálligeti táblában. *BMMK* 1 (1971) 49–81.

CHOYKE 1995.

Choyke, A. M.: Worked and antler from the Avar Period cemetery at Budakalász-Dunapart. *Acta ArchHung* 47 (1995) 221–240.

⁶⁰ Hasonló jellegű volt a Hódmezővásárhely-nagyszigeti sírmező (B. NAGY-RÉVÉSZ 1986. 123, RÉVÉSZ 1996. 91, 327. jegyzet).

⁶¹ A készülő X. századi Heves megyei corpus-kötetben lesz lehetőség a temető részletes közlésére, az összes sír és lelet bemutatásával.

- CS. SÓS-PARÁDI 1971.
Cs. Sós Á.-Parádi N.: A csátaljai Árpád-kori temető és település. – Árpadian Period Cemetery and Settlement at Csátalja. *FolArch* 22 (1971) 105–141.
- ÉRY 1970.
K. Éry, K.: Anthropological studies on a tenth century population at Kál, Hungary. *AnthrHung* 9 (1970) 9–62.
- ÉRY 1994.
Éry K.: A Kárpát-medence embertani képe a honfoglalás korában. In.: *Honfoglalás és régészet.* (Szerk.: Kovács L.) Budapest, 1994. 217–224.
- FODOR 1976.
Fodor I.: Vorbericht über die Ausgrabungen am Szabolcs-Vontatópart und in Szabolcs-Kisfalud. *Acta ArchHung* 28 (1976) 371–382.
- GARAM 1995.
Garam, É.: Das awarenzeitliche Gräberfeld von Tiszafüred. Avar finds in the Hungarian National Museum. Vol. 3. Budapest, 1995.
- HM 1996.
A honfoglaló magyarság. Kiállítási katalógus. (Szerk.: Fodor I.) Budapest, 1996.
- HORVÁTH 1993.
Horváth M. A.: Honfoglaláskori sírleletek Bács-Kiskun megyéből. – Landnahmezeitliche Grabfunde aus dem Komitat Bács-Kiskun. *HOMÉ* 30–32/2 (1993) 321–350.
- KOVÁCS 1988.
Kovács L.: A magyar honfoglalás kori pénzleletek keltező értékéről. *HOMÉ* 25–26 (1988) 161–175.
- KOVÁCS 1989.
Kovács, L.: Münzen aus der ungarischen Landnahmezeit. Budapest, 1989.
- KOVÁCS 1994.
Kovács L.: Fegyverek és pénzek. In.: *Honfoglalás és régészet.* (Szerk.: Kovács L.) Budapest, 1994. 181–194.
- MESTERHÁZY 1990.
Mesterházy K.: Bizánci és balkáni eredetű tárgyak a 10–11. századi sírleletekben I. – Gegenstände byzantinischen und balkanischen Ursprunges in den ungarischen Gräberfeldern des 10–11. Jahrhundert I. *FolArch* 41 (1990) 87–115.
- MESTERHÁZY 1991.
Mesterházy K.: Bizánci és balkáni eredetű tárgyak a 10–11. századi sírleletekben II. – Gegenstände byzantinischen und balkanischen Ursprunges in den ungarischen Gräberfeldern des 10–11. Jahrhundert II. *FolArch* 42 (1991) 145–174.
- MESTERHÁZY 1993a.
Mesterházy K.: A magyar honfoglalás kor régészetének ötven éve. *Századok* 127 (1993) 270–311.

MESTERHÁZY 1993b.

Mesterházy K.: Régészeti adatok Magyarország 10–11. századi kereskedelméhez. Századok 127 (1993) 450–468.

NEPPER 1994.

Nepper I.: Honfoglalók a Hortobágy-Berettyó vidékén. In.: Honfoglalás és régészet. (Szerk.: Kovács L.) Budapest, 1994. 151–160.

RÉVÉSZ 1988.

Révész L.: Gömbsorcüngős fülbevalók a Kárpát-medencében. – Ohrgehänge mit Kugelreihenanhänger im Karpatenbecken. HOMÉ 25–26 (1988) 141–159.

RÉVÉSZ 1996.

Révész L.: A karosi honfoglalás kori temetők. Régészeti adatok a Felső-Tisza-vidék X. századi történetéhez. – Archäologische Daten zur Geschichte des Komitates Heves in 10. Jahrhundert. Miskolc, 1996.

SCHULZE-DÖRRLAMM 1988.

Schulze-Dörrlamm M.: Untersuchungen zur Herkunft der Ungarn und zum Beginn ihrer Landnahme im Karpatenbecken. Jahrbuch des Römisch-Germanisches Zentralmuseums Mainz 35/2 (1988/1991) 373–478.

SZABÓ 1963.

Szabó J. Gy.: A honfoglaláskori lemezes korongok viselete. – Nosenie plasticatnyh disko vo vremena zavoevanija vengrami. EMÉ 1 (1963) 95–117.

SZABÓ 1970.

Szabó J. Gy.: A honfoglaláskori temetőárok kérdéséhez. – Zur Frage der landnahmezeitlichen Gräberfeldgruben. Bericht über die Ausgrabung in Kál. ArchÉrt 97 (1970) 264–271.

SZABÓ 1980.

Szabó J. Gy.: Árpád-kori falu és temetője Sarud határában IV. – Árpádenzeitliche Siedlung und ihr Friedhof in der Gemarkung von Sarud IV. EMÉ 16–17 (1980) 45–136.

SZŐKE 1962.

Szőke B.: A honfoglaló és kora Árpád-kori magyarság régészeti emlékanyaga. Régészeti tanulmányok I. Budapest, 1962.

TETTAMANTI 1975.

Tettamanti S.: Temetkezési szokások a X–XI. században a Kárpát-medencében. – Begräbnissitten im 10–11. Jahrhundert im Karpatenbecken. StudCom 3 (1975) 79–123.

Cemetery in Kál from the age of the Hungarian conquest

- Ágnes Füredi -

Resume

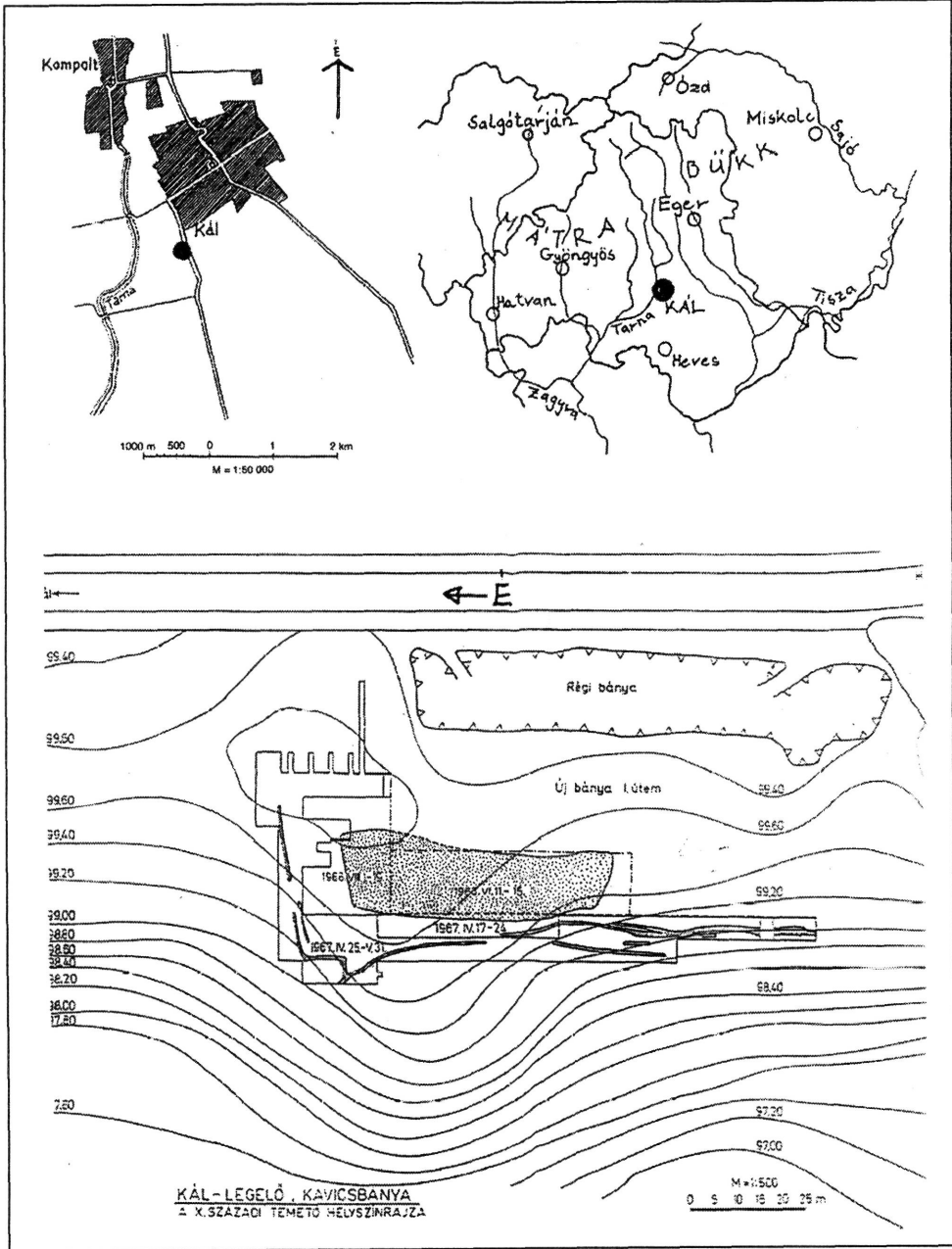
Kál is located in Heves County, south of the Mátra Mountains, in its part belonging to the flatland, along the upper section of the River Tarna. In 1966 during works in a gravel-pit formed in the south of the village, skeletons and arrow-head came to the surface. The rescue excavation was started by János Győző Szabó in 1966. His primary intention was to explore the 10th century cemetery and the ditch-system around it, as this was the area covered directly by the exploitation. The gravel mining probably destroyed some graves at the east side of the grave-field located in north-south direction, according to the excavator, however, not in considerable number. Around the cemetery there is a ditch-system, fenced from the north and west side.

Fortunately the cemetery has been almost completely explored, so its structure and the arrangement of the graves were well observable. Its size is not large, presumably a small community used it through several generations. Regarding the burial order and rite the graveyard shows a integrated view. There are no layered burials, and the graves with, more or less, east orientation form separated groups or lines. Few supplements were found in the graves, there were no rich objects made of precious metals and even poorer versions of decorating mounts to various clothes or horse trappings are absent. No traces of food-drink supplements, the burial with horse was represented by only two graves with horse harness. Consequently, it was hardly surprising not to find belt mounts usually indicating nobility or high dignity.

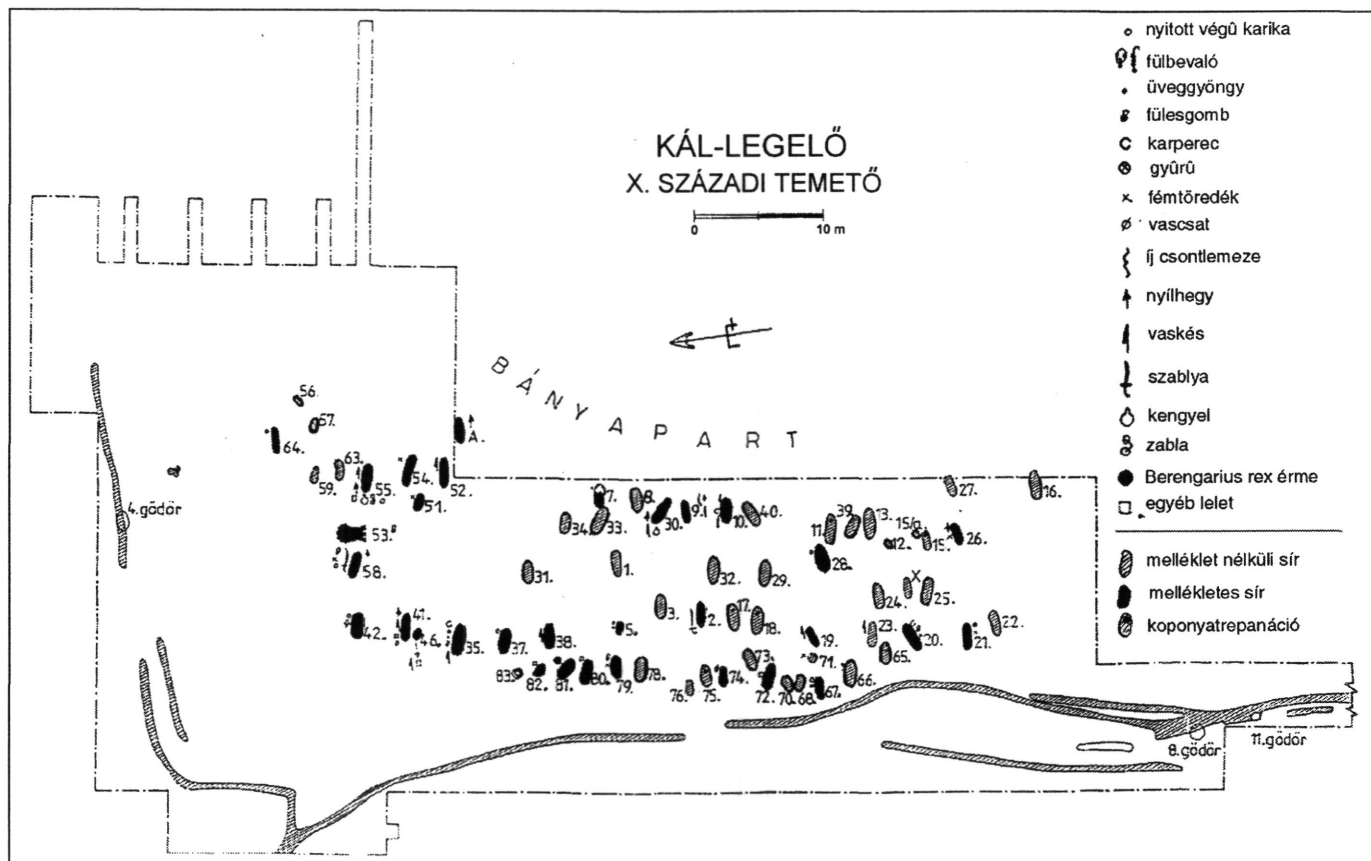
Almost all types of the objects were in use from the beginning of the 10th century. Many of them are archaic pieces, in most cases, however, they were present continuously in the graveyards of the Carpathian Basin for a long time, to the middle or second third of the 10th century at least. Some of the finds can be dated back more precisely to the beginning of the 10th century. The cemetery presumably was opened by a small group moving in with the first generation of the conquerors and used by 1–2 more generations, which seems confirmed by the anthropological surveys.

Füredi Ágnes
Magyar Nemzeti Múzeum
1088 Budapest, Múzeum krt. 14–16.
furediagi@yahoo.com

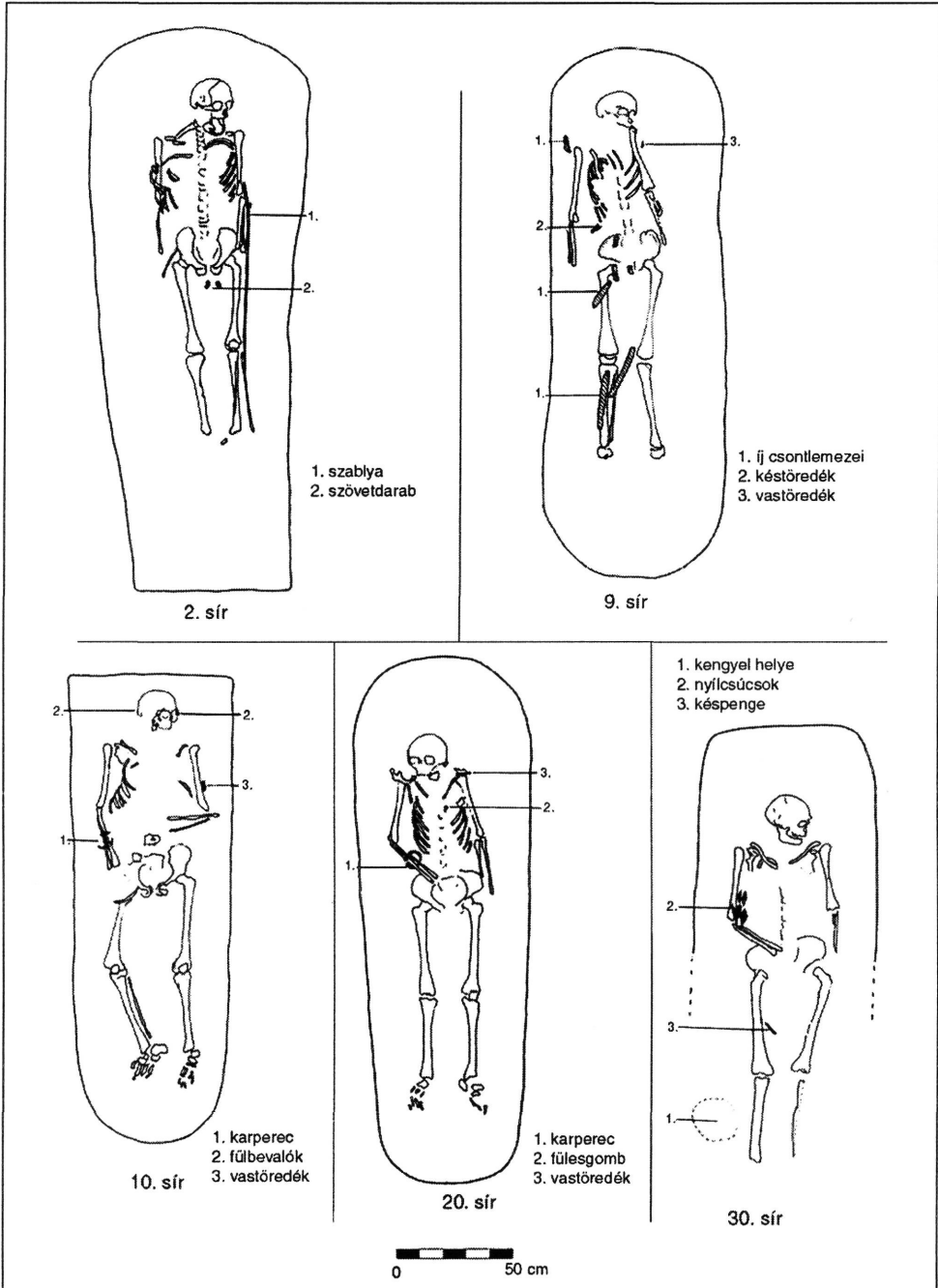
Honfoglalás kori temető Kálon



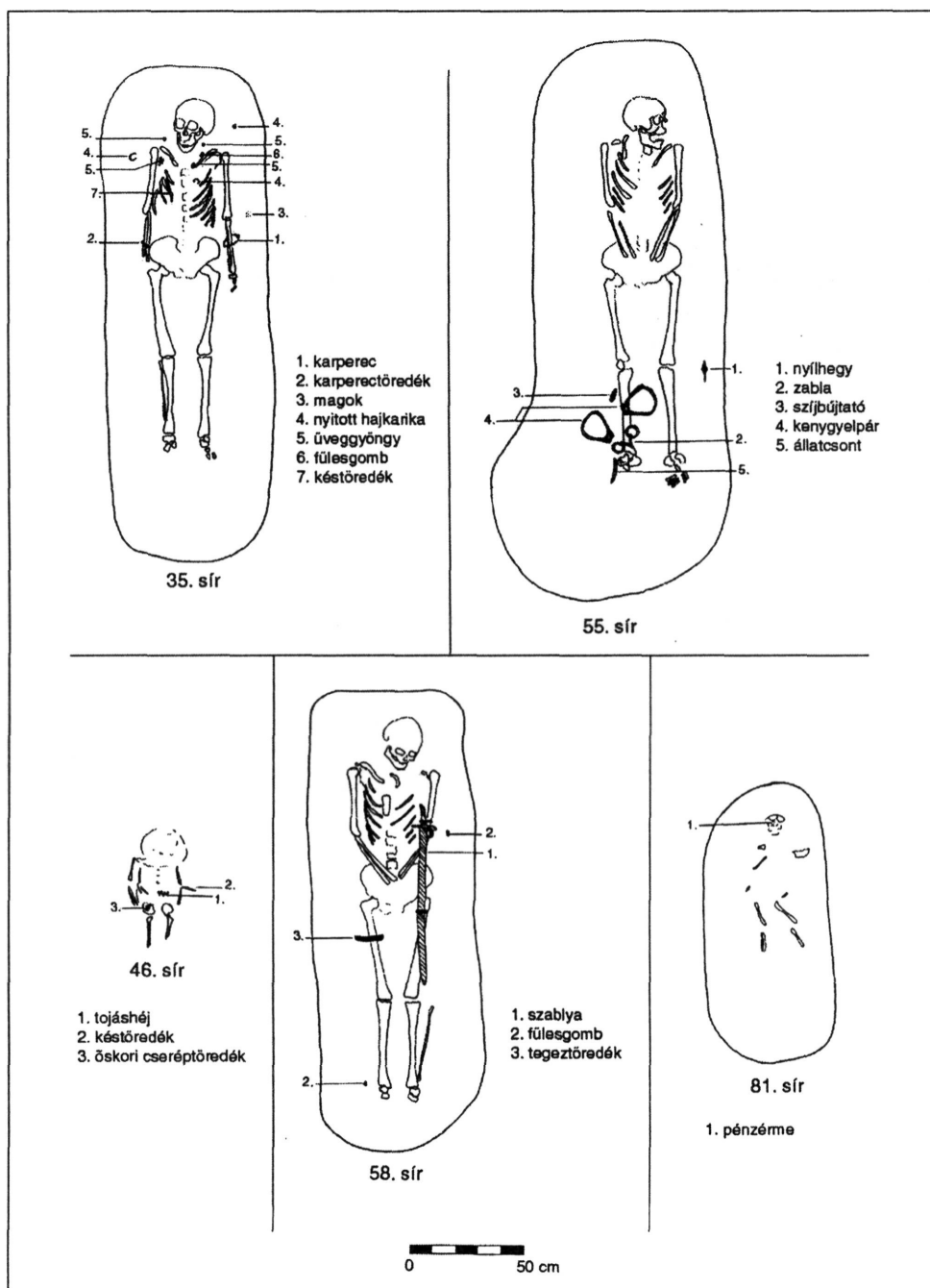
1. kép. A káli ásatás helyszíné



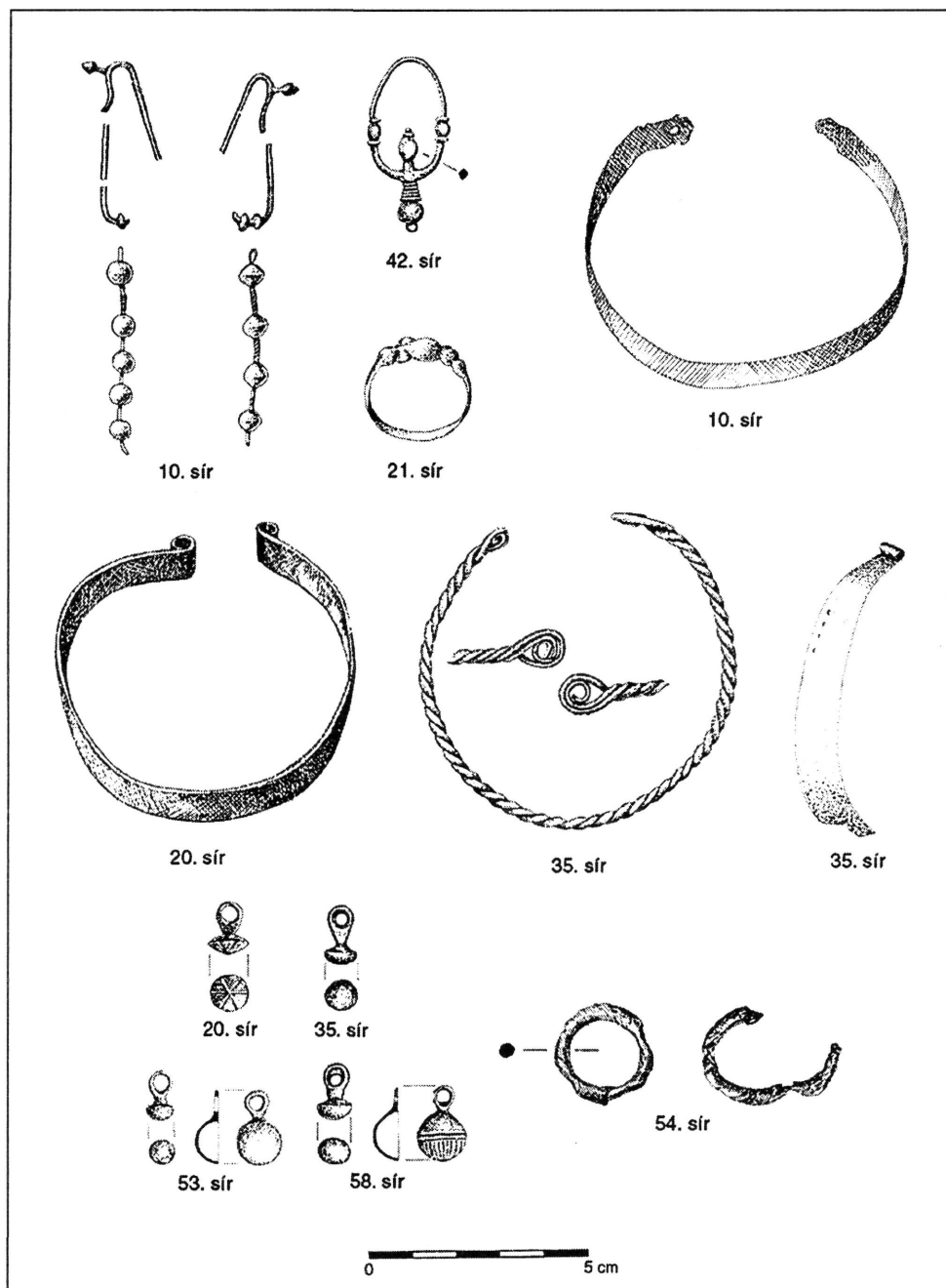
2. kép. A temető térképe



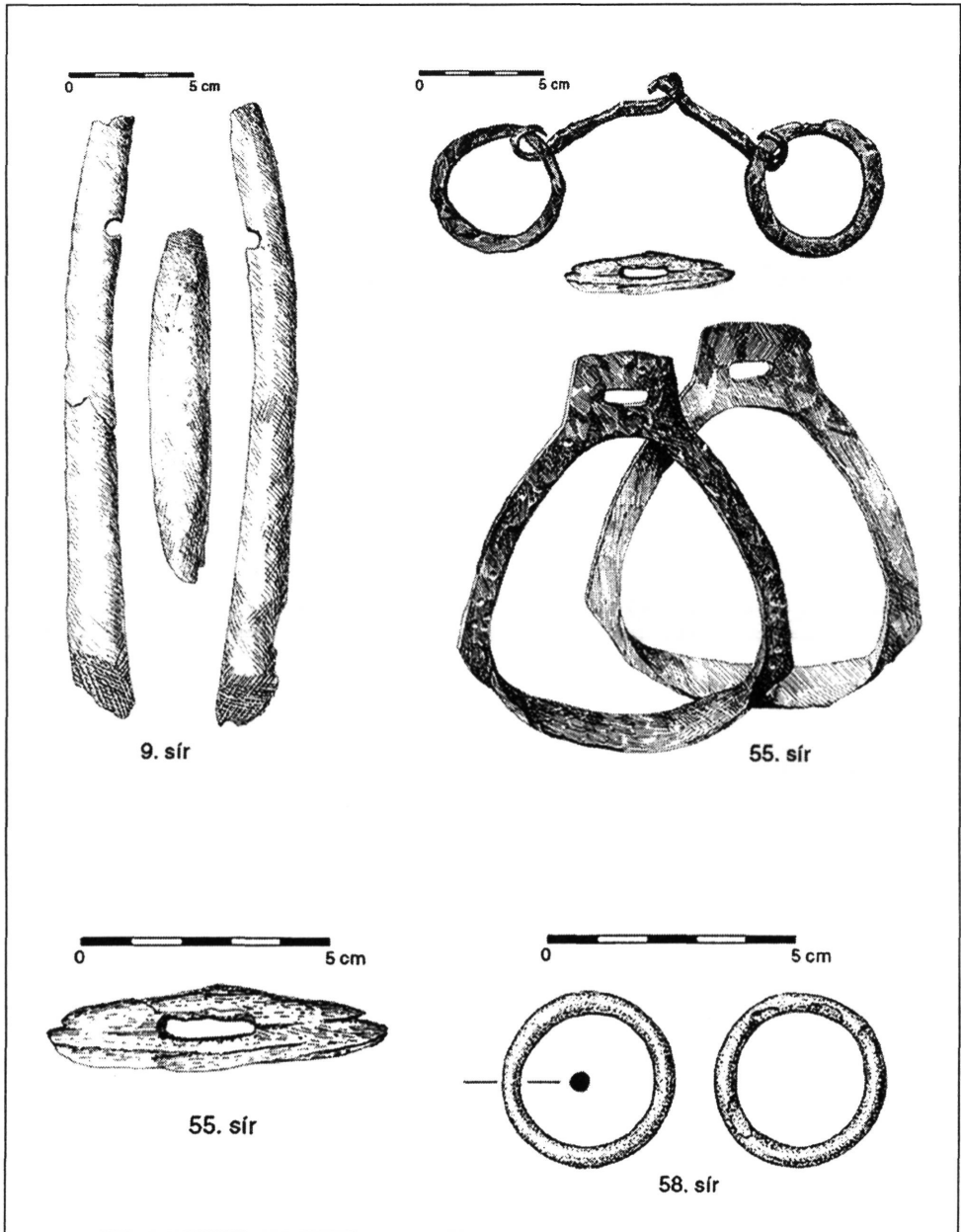
3. kép. A 2, 9, 10, 20, 30. sír rajza



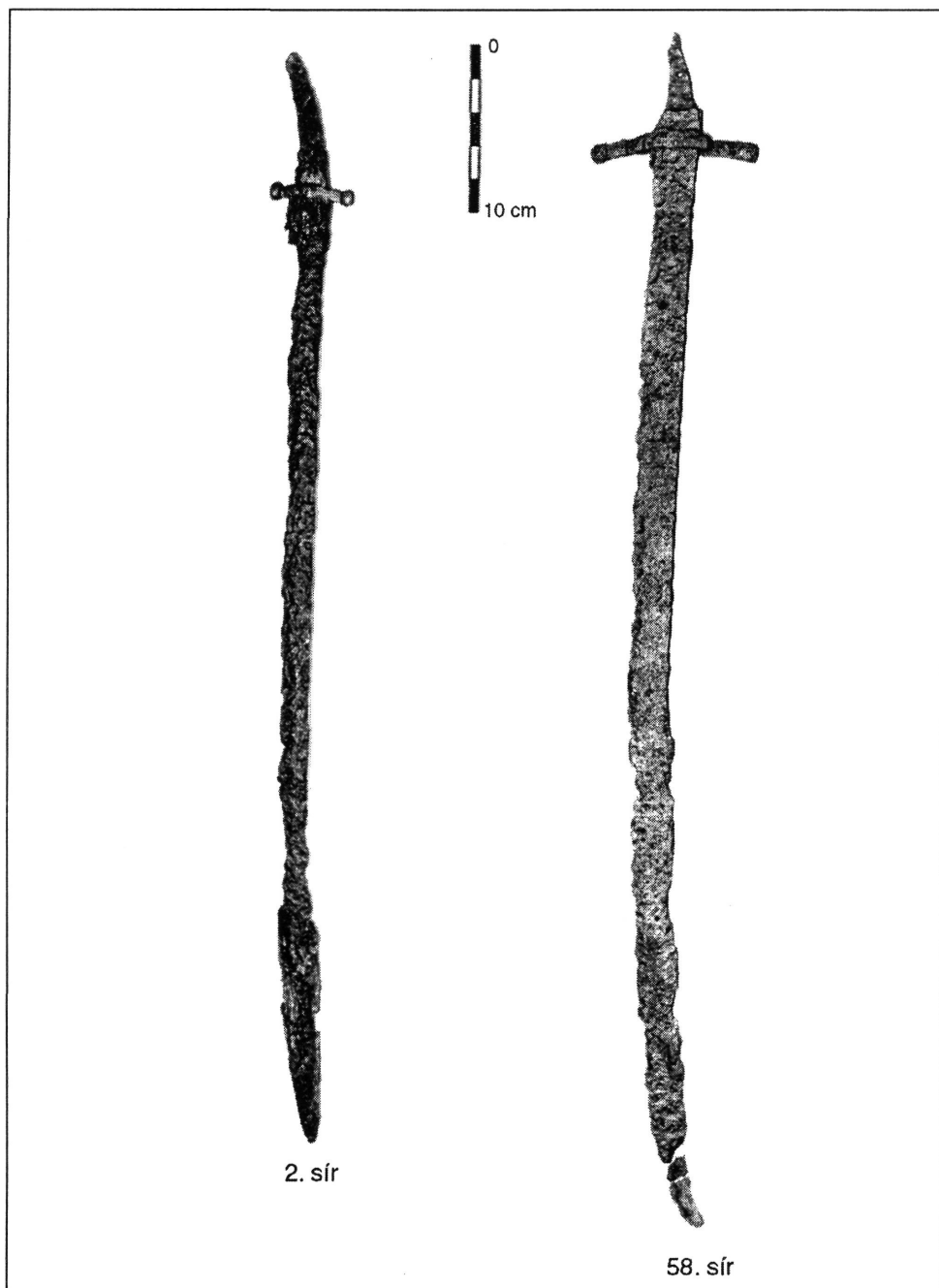
4. kép. A 35, 55, 46, 58, 81. sír rajza



5. kép. Ékszerek, viseleti elemek a káli temetőből



6. kép. A 9, 55, 58. sír leletei



7. kép. A 2. és 58. sírban talált szablyák