

## HONNAN JÖNNEK A HALLGATÓK?

**E**BBEN AZ ÍRÁSBAN<sup>1</sup> A FELVÉTELI ADATBÁZIS<sup>2</sup> valamint az oktatási statisztikák elemzése alapján igyekszünk képet alkotni a hazai felsőoktatás néhány tendenciájáról. Először a rendszerváltástól napjainkig vizsgáljuk a jelentkezők, a felvettek és az összes hallgató létszámát elemezve a bekövetkezett változásokat. Majd a felsőoktatási intézmények – elsősorban egyetemek – néhány rekrutációs sajátosságát vizsgáljuk, s ebből néhány oktatáspolitikai következtetést igyekszünk megfogalmazni.

### A hallgatólétszám és a jelentkezések alakulása

Előjáróban megnézzük, hogyan alakult a hazai felsőoktatás hallgatólétszáma a '90-es évek végén, s a 2000-es évek legelején.

A rendszerváltást követően megindult hazai felsőoktatási expanzió nyomán a nappali tagozatos hallgatólétszám az 1990-es évi 76,6 ezer főről 2007-re közel 243 ezer főre nőtt, majd azt követően lényegében stagnált, illetve nagyon enyhén csökkent (2010-ben 241 ezer fő volt), a 2010-es kormányváltás nyomán pedig alighanem radikálisan csökkenni fog. A részidős képzés hallgatóinak száma még intenzívebben növekedett: az 1990. évi 25,8 ezer főről 2004-re 166 ezer főre emelkedett, majd erősen csökkenni kezdett, 2010-ben már csak 121 ezer fő járt ilyen, (esti, levelező, távoktatási) képzésre (1. ábra).

Összességében a magyar felsőoktatási expanzió 1990-ben indult mintegy 102 ezer hallgatóról, s 2005-ben ért véget 424 ezer hallgatóval, s ezt követően a hallgatólétszám csökkenni kezdett (2010-ben 361 ezer fő volt). És a 2010-es kormányváltással kibontakozó új felsőoktatás-politika nyomán alighanem további csökkenés várható. Végül is úgy tűnik, hogy a rendszerváltás utáni hazai felsőoktatási expanzió 2005–2008-ra véget ért, vagy legalábbis – látszólag – a gazdasági válság kezdetével megtorpant.

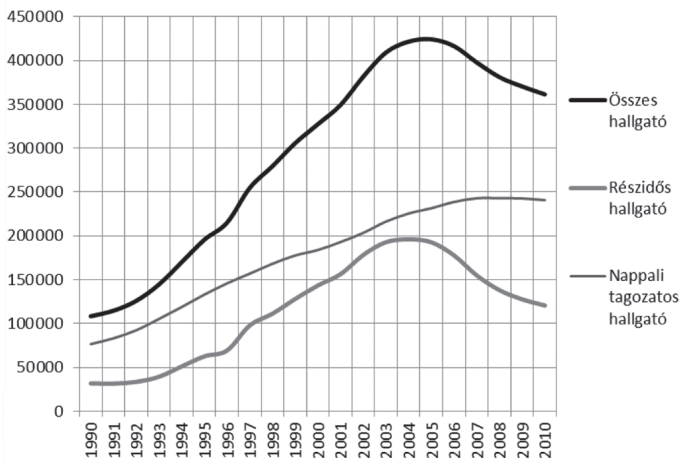
Ugyanakkor a kezdő évfolyamos hallgatók számának alakulása alapján egyértelműen megállapítható, hogy a hallgatólétszám megtorpanásának nincs köze a gazdasági válsághoz, hiszen 2003-tól kezdődött meg a kezdő évfolyamos részidős hallgatólétszám csökkenése, a nappali tagozatos kezdő évfolyamosoké pedig 2006-tól – sőt a tényleges válság kirobbanásakor mindkettő (a nappali tagozatos 2009-től, a

1 Az írás, a szerző „A felsőoktatás ma. Honnan jönnek a hallgatók?” című előadásának rövidített, szerkesztett és némileg újragondolt változata, amely Csákó Mihály 70 éves születésnapjára rendezett konferencián hangzott el (a Wesley János Lelkészképző Főiskolán) 2011. október 7-én.

2 A 2002., 2004., 2006., 2008. évi felvételi adatbázis excelben (és természetesen anonim módon) történt rendelkezésemre bocsátásért köszönettel tartozom Kerekes Gábornak, a 2010, 2011-es adatokért pedig Veroszta Zsuzsának. Köszönettel tartozom továbbá Sáska Géának észrevételeiért.

részidős 2010-től) növekedésnek indult (2. ábra). A jelentkezéseknél valamivel nagyobb ingadozásokat látunk, amelynek tendenciáit úgy foglalhatjuk össze, hogy az első helyen nappali tagozatra jelentkezők száma 2001 és 2005 között kissé ingadozva stagnált, majd csökkenni kezdett, s a 2008-as mélypont után 2011-ig radikálisan emelkedett. Az első helyen részidős képzésre jelentkezők száma esetében a mélypont hamarabb bekövetkezett, 2007-ben, és ezt egy viszonylag kisebb növekedés követte 2011-ig (3. ábra). Tegyük hozzá, hogy mindez egy viszonylag stabil mérítési bázis mellett zajlott így le – azaz pl. a nappali tagozaton érettségizettek száma 2000 és 2011 között gyakorlatilag egy év kivételével 87 és 92 ezer között mozgott (4. ábra). Az az egy év egyébként éppen 2008 volt, amikor 81 ezerre csökkent a nappali tagozaton érettségizettek száma, ami a 2004-ben bevezetett nulladik idegen nyelvi képző évfolyam nyomán kieső, pontosabban késő létszám következménye. A jelentkezések csökkenése azonban ennél nagyobb volt, ami nyilvánvalóan a tandíj („fejlesztési részhozzájárulás”) bevezetése körüli, 2006–2008 közötti bizonytalanság következménye.<sup>3</sup> Ez azonban elsősorban a nappali tagozatos jelentkezéseket befolyásolta, ugyanis a részidős képzések nagy része eleve költségtérítéses volt.

1. ábra: A hallgatólétszám alakulása 1990–2010 a hazai felsőoktatásban



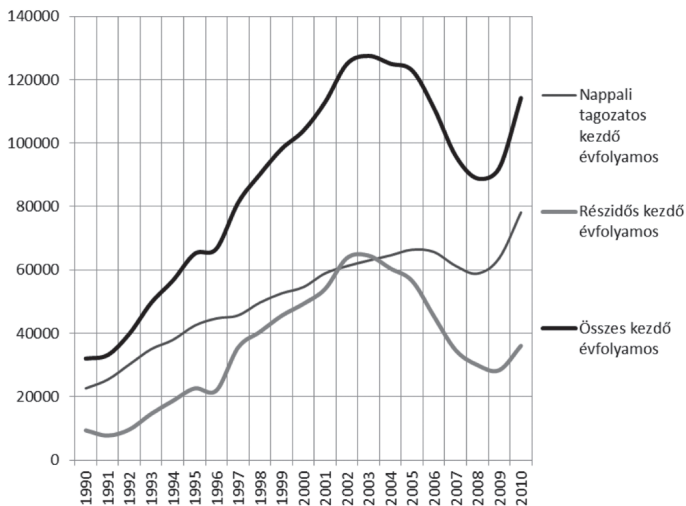
Forrás: Statisztikai Tájékoztató Oktatási Évkönyvek.

A részidős képzések iránti keresletet két másik tényező befolyásolta. Részint a rendszerváltást követően – a korábbi keretszám-visszafogás miatt – robbanásszerűen jelentkező elhalasztott továbbtanulási igények lecsengése, részint a kétszintű képzés bevezetése, amelyre 2006-tól kezdődően került sor. Ez utóbbi nyilvánvalóan alapvetően átrajzolta a keresletet, ugyanis új képzési stratégiák kialakítását igényelte főleg

3 A 2006-ban az új felsőoktatási törvény életbelépésével és az új kormány belépését követően felmerült a tandíj szükségessége, s a bevezetés jogszabályi feltételei is megszülettek. 2008-ban azonban – az ellenzék népszavazási kezdeményezése nyomán – a tandíjat elvetették a szavazók, így az eltörlésre került (pontosabban bevezetésre sem került).

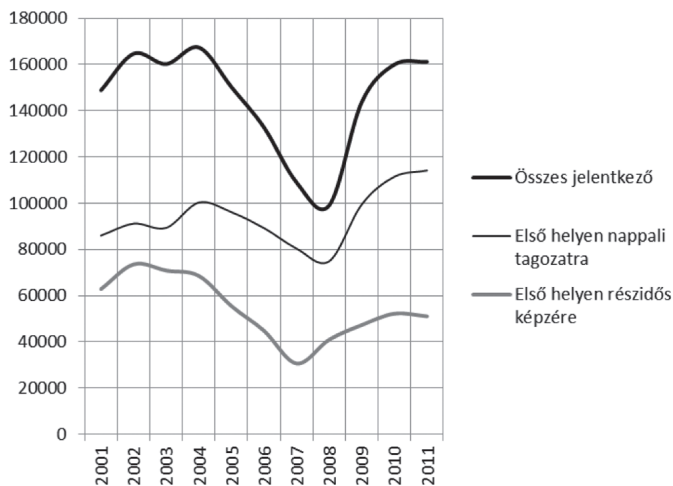
a diplomával már rendelkező továbbtanulni szándékozótól. Az adatok tanúsága szerint 2006-ra mind az első diplomáért mind a diplomával tanuló részidős felsőoktatásba törekvők száma lecsökkent, miközben az első diplomáért tanulók száma 2010-ig nem változott (azaz itt érvényesülni látszik az említett lecsengés), addig a diplomával már rendelkező részidős képzésbe törekvők száma – ami 2006-ra megfelelődött – 2010-re felfejlődött ismét a korábbi szintre (1. tábla).

## 2. ábra: A kezdő évfolyamos hallgatók számának alakulása 1990–2010



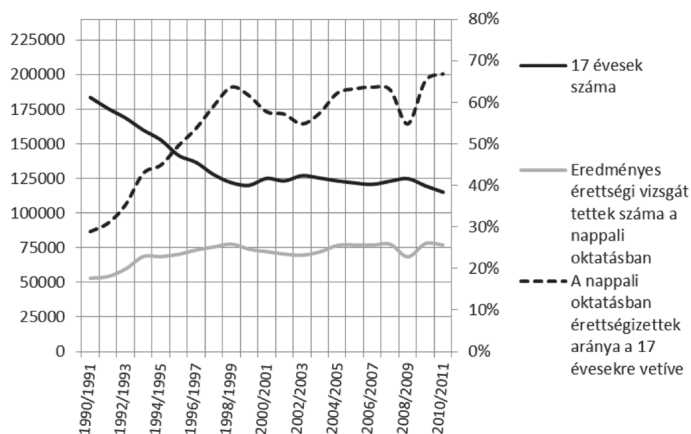
Forrás: Oktatás-Statistikai Évkönyv 2003/2004; valamint Statistkai Tájékoztató Oktatási Évkönyv 2010/2011.

## 3. ábra: A jelentkezők számának alakulása 2001–2011 között



Forrás: [http://www.felvi.hu/felveteli/ponthatarok\\_rangsorok/elmult\\_evek](http://www.felvi.hu/felveteli/ponthatarok_rangsorok/elmult_evek)

**4. ábra: A 17 éves népesség, és a nappali oktatásban érettségizettek létszámának (és arányának) alakulása 1990–2010 között**



Forrás: Demográfiai Évkönyv 2007 és Oktatás-statisztikai Évkönyvek alapján saját számítás.

**1. táblázat: A részidős képzésre felvettek képzési szintek szerint**

	2004	2006	2008	2010
Részidős felsőfokú szakképzésre felvett	1019	1216	2077	2198
Részidős alapképzésre felvett	31484	21953	22557	22082
Részidős osztatlan képzésre felvett			1894	2098
Részidős diplomás képzésre felvett	10196	5846		
Részidős kiegészítő képzésre felvett	5303	4558	133	
Részidős mesterképzésre felvett			5129	10186
Együtt	48002	33573	29896	34466

Forrás: Az adott évek felvételi adatbázisa.

## A rekrutáció

Elöljáróban érdemes röviden rátekinteni a felvett hallgatók főváros-vidék megoszlásának változására a 2002–2010 közötti időszakban (2. tábla és Melléklet M1).

**2. táblázat: Az adott évben nappali tagozatra felvett hallgatók megoszlása vidéki és fővárosi állandó lakhely szerint**

	2002	2004	2006	2008	2010
Vidéki	45977	48716	48431	40858	60725
Budapesti	10391	11002	10235	16094	14045
Vidéki	82%	82%	83%	72%	81%
Budapesti	18%	18%	17%	28%	19%
Vidéki (2002-höz viszonyítva)		106%	105%	89%	132%
Budapesti (2002-höz viszonyítva)		106%	98%	155%	135%

Forrás: Az adott évek felvételi adatbázisa.

A nappali tagozatra felvett hallgatók között nagyjából 81–83% a vidéki és 17–19% a fővárosi állandó lakosú fiatalok aránya – amitől 2008-ban volt viszonylag jelentős az eltérés.<sup>4</sup>

Ha kissé részletesebb bontásban nézzük meg a felvettek vidék–főváros megoszlását, azt látjuk, hogy az összes nappali tagozatra felvett mintegy 65%-a vidéki tanuló, aki államilag finanszírozott helyre került be (kicsit több mint egyharmada Budapestre, kétharmada vidékre), 22%-a pedig fővárosi, aki államilag támogatott helyre került be (fele a fővárosba, fele vidékre).

### 3. táblázat: Az adott évben nappali tagozatra felvett hallgatók megoszlása vidéki és fővárosi állandó lakhely, bekerülési hely és támogatott helyek szerint

	2002	2004	2006	2008	2010
Vidékiből államilag támogatott nappali tagozatos budapesti férőhelyre felvett	11969	13272	13331	13616	19043
Vidékiből költségtérítéses nappali tagozatos budapesti férőhelyre felvett	1991	2262	2673	3324	3782
Vidékiből államilag támogatott nappali tagozatos vidéki férőhelyre felvett	28164	29988	28804	19076	29988
Vidékiből költségtérítéses nappali tagozatos vidéki férőhelyre felvett	3853	3194	3623	4842	7912
Budapestiből államilag támogatott nappali tagozatos budapesti férőhelyre felvett	6369	6942	5961	6207	8456
Budapestiből költségtérítéses nappali tagozatos budapesti férőhelyre felvett	1851	2208	2454	1685	3001
Budapestiből államilag támogatott nappali tagozatos vidéki férőhelyre felvett	1540	1427	1416	6305	1371
Budapestiből költségtérítéses nappali tagozatos vidéki férőhelyre felvett	631	425	404	1897	1217

Forrás: Az adott évek felvételi adatbázisa.

Végül is az adatok arról tanúskodnak, hogy a fővárosi tanulóknak lényegesen nagyobb esélye van fővárosi felsőoktatási helyre bekerülni. Miközben a fővárosi illetékességű hallgatók 60%-a került be államilag finanszírozott fővárosi férőhelyre, addig a vidékieknek csak 31%-a (2010-ben).

## Intézmények és karok rekrutációs körzete

A következőkben megvizsgáljuk a legfontosabb intézmények különböző karainak területi rekrutációs jellemzőit. Azt elemezzük, hogy az egyes karokra jelentkező fiatalok hány százaléka kerül ki a kart befoglaló (székhely), illetve szomszédos megyékből (Melléklet M1–M9. táblázatok).

<sup>4</sup> Mint korábban említettük, ebben az évben ért fel a nulladik idegen nyelvi képző évfolyamok indításának hatása, amely az adatok tanúsága szerint alapvetően a vidéki fiatalokat érintette.

Általában minden kar esetében az állapítható meg, hogy a jelentkezők nagyjából harmada, fele a székhely megyéből kerül ki. Ettől csak néha figyelhető meg eltérés: Kaposvár és Miskolc esetében a közgazdasági, továbbá Miskolc esetében a jogi, közgazdasági és mérnök képzések esetében, ahol a jelentkezők háromnegyede kerül ki a székhely megyéből.

A nagy vidéki egyetemek lényegében minden kara esetében a jelentkezők regionális (székhely és szomszédos megyékből eredő) nagyarányú rekrutációja szinte általánosan jellemző, azaz a jelentkezők 66–95%-a innen kerül ki. Különösen szembetűnő ez a regionalitás a Miskolci Egyetem és a Debreceni Egyetem esetében, de – valamilyen kisebb arányokkal – a Szegedi Tudományegyetem, a Pécsi Tudományegyetem, a Nyugat-magyarországi Egyetem, és a Pannon Egyetem esetében is.

A regionalitás – azaz a jelentkezőknek a szűkebb régióból történő rekrutálódása – különösen az agrár, a közgazdasági és a jogi képzéseknél szembetűnő, de jellemző a természettudományos, informatikai és bölcsész karokra is – legkevésbé a művészeti karok esetében.

Az időbeli tendenciáit illetően a vidéki karok regionalitása enyhén, de növekvő arányú 2004–2010 között. Ezzel párhuzamosan lényegében minden vidéki karon csökken a budapesti jelentkezők aránya.

A fővárosi karok esetében viszont az látszik, hogy csökken a budapestiek aránya – bár 2010-ben még 30–45% között van.

A fenti két folyamat egyszerre történő érvényesülése első pillanatra ellentmondásnak tűnik, azonban – mint később látni fogjuk – arról van szó, hogy a nagy vidéki egyetemek régióiból csökken a fővárosba jelentkezés, más vidéki régiókból viszont növekszik.

Végül is azt állapíthatjuk meg, hogy a vidéki karok esetében – különösen a hátrányos helyzetű régiókban, azaz az észak-magyarországi és az észak-alföldi, de részben a dél-alföldi régióban is – egyre inkább a régióra szűkül be a beiskolázás, azaz a jelentkezők egyre nagyobb hányada kerül ki a felsőoktatási intézmény székhely megyéjéből valamint annak szomszédos megyéiből. Ez a tendencia alighanem összefügg a gazdasági válsággal, amely ugyan nem szűkíti (legalábbis a 2010-es kormányváltásig érvényesülő finanszírozási és keret-meghatározási rendszerben nem apasztotta) a felsőoktatásba törekvők számát, viszont a továbbtanulási törekvés a költségek miatt alapvetően a lakóhely közeli felsőoktatási intézményre szűkült be.

## Hová megy az elit?

A rekrutáció jellemzőit egy másik megközelítésben is megvizsgáltuk. Nem titkoltan azt a hipotézist próbáltuk ellenőrizni, miszerint a középosztály felső rétegei a fővárosi elitegyetemekre küldik gyermekeiket tanulni. Ehhez néhány feltételezést el kellett fogadni: részint azt, hogy a társadalmi elit azokba a gimnáziumokba járattja gyermekeit, amelyek a középiskolák összehasonlításában a legjobbak, részint, hogy az elitegyetemek elsősorban a budapesti nagy egyetemek. Azt pró-

báltuk tehát tesztelni, hogy a fővárosi és a vidéki elitgimnáziumokból az átlagot meghaladó arányban mennek-e a fővárosba, illetve fővárosi elitegyetemekre tanulni a fiatalok.

Az elit középiskola meghatározásánál a középiskolai rangsorokat vettük alapul.

2010-ben Budapesten az Országos Középiskolai Tanulmányi Versenyeken elért eredmények szerint a Fazekas Mihály Gyakorló Gimnázium vezeti a sort, azt követi a Radnóti Miklós Gimnázium, harmadik helyen pedig az Apáczai Csere János Gimnázium áll. A nyelvvizsgát szerzők arányát tekintve – nem számítva a két tanítási nyelvű és nemzetiségi iskolákat – az országban (két vidéki iskola után) harmadik az Eötvös József Gimnázium. 2011-ben a Közoktatás rangsorában kicsit más sorrendben, de ugyanez a négy budapesti gimnázium szerepel a legjobbak között. Ezt a négy iskolát tekintettük elitnek.

Debrecenben: az egyetem Kossuth Lajos Gyakorló Gimnáziumát, a Fazekas Mihály Gimnáziumot, és a Tóth Árpád Gimnáziumot; Szegeden: a Radnóti Miklós Kísérleti Gimnáziumot, az egyetem Ságvári Endre Gyakorló Gimnáziumát valamint a Tömörkény István Gimnázium és Művészeti Szakközépiskolát tekintettük elitnek; Pécsen: a Leőwey Klára Gimnáziumot, az egyetem Babits Mihály Gyakorló Gimnázium és Szakközépiskoláját, valamint a Ciszterci Rend Nagy Lajos Gimnázium és Kollégiumát vettük elitnek. Budapesten elit egyetemnek pedig a BCE-t, a BME-t, az ELTE-t és a Semmelweis Egyetemet tekintettük.

Természetesen azon mindig lehet vitatkozni, hogy miért pont ezek az intézmények – középiskolákat és egyetemeket – tekintjük elitnek, hiszen szubjektív az, hogy mi is az az elit iskola.

A felvételi adatbázis elemzése azt mutatja, hogy 2010-ben a négy fővárosi elitgimnáziumból felsőoktatási továbbtanulásra felvettek 94%-a Budapestre, s 79%-a a négy elit felsőoktatási intézmény valamelyikébe került felvételre. 2010-ben a budapesti illetékességű továbbtanulók 81%-át vették fel fővárosi intézménybe, tehát az elitgimnáziumban végzettek esetében ez lényegesen nagyobb intenzitást mutat.

A debreceni elitgimnáziumokból 37%-ot vettek fel budapesti intézménybe, (s 27%-ot a négy elitintézménybe) – ez pont ugyanannyi, mint az átlag. A szegedi elitgimnáziumokból 24%-ot vettek fel budapesti intézménybe, (s 15%-ot a négy elitintézménybe) – ez elmarad az átlagtól, éppen úgy, mint a pécsi elitgimnáziumok esetében, ahol az arány ugyancsak 24% (és 17% az elitegyetemekre felvettek aránya). A három nagy vidéki város elitgimnáziumai esetében tehát nem igazolódik az az elvárásunk, hogy az elitgimnáziumi tanulók az országos átlagot meghaladó mértékben töreksszenek fővárosi felsőoktatásba, s azon belül is a budapesti elitegyetemekre (4. tábla).

Az adatok azt mutatják, hogy a három nagy vidéki egyetemi város közül egyedül a debreceni elitgimnazistákra jellemző, hogy a vidéki tanulók országos átlagánál valamivel nagyobb arányban jelentkeztek fővárosi továbbtanulásra (s a vidéki tanulók országos átlagával azonos arányban vették őket fel budapesti intézménybe). Ugyanakkor a másik két nagy vidéki egyetemi város esetében az elitgimnáziumok



tanulói az országos átlagtól elmaradó arányokban törekedtek, s jutottak be fővárosi felsőoktatási intézménybe.

Viszont a fővárosi elitgimnazisták messze az országos átlag felett (két és félszer akkora arányban) törekedtek fővárosi továbbtanulásra – s ezen belül különösen meghaladta az országos átlagot (négyyszeresen) a fővárosi elitegyetemekre való jelentkezési arányuk. És ugyancsak az országos átlag felett (mintegy két és félszer akkora arányban) jutottak be budapesti felsőoktatási intézménybe.

**4. táblázat: Három nagy vidéki egyetemi város és Budapest elitgimnazistáinak továbbtanulási törekvései 2010-ben**

	Debrecen		Pécs		Szeged		Országos átlag		Budapest	
	jelentkezett első helyen	felvettből	jelentkezett első helyen	felvettből	jelentkezett első helyen	felvettből	jelentkezett első helyen	felvettből	jelentkezett első helyen	felvettből
Az adott város elit gimnáziumai-ból a fővárosba	41%	37%	30%	24%	30%	24%	39%	37%	96%	94%
Fővárosi elit egyetemre	30%	27%	20%	17%	17%	15%	21%	17%	80%	79%
Az elit gimnáziumokból saját városába	55%	58%	61%	65%	63%	69%	61%	62%	96%	94%
A saját városának egyetemére	54%	57%	61%	66%	63%	69%			80%	79%

Megjegyzés: Az országos átlag adat a vidékről–vidékre, vidékről–fővárosba jelentkezett illetve felvettek adatait jelenti.

Forrás: Az adott évi felvételi adatbázis.

Ezt az elemzést elvégeztük további vidéki városok elitgimnáziumaira is: Békéscsaba, Győrre, Kecskemétre és Nyíregyházára. Ezek a városok abban közösek, hogy van ugyan felsőoktatási intézményük, de Győr kivételével nincs egyetemük – s a győri is elég fiatal egyetem ahhoz, hogy az elit továbbtanulási igényeiben, presztízse miatt alacsony preferenciát kapjon. A következő középiskolákat tekintettük elitnek – a középiskolai rangsorok alapján – Békéscsaba: Andrassy Gyula Gimnázium és Kollégium (korábban Rózsa Ferenc), Belvárosi Általános Iskola és Gimnázium; Győr: Révai Miklós Gimnázium és Kollégium, Kazinczy Ferenc Gimnázium és Kollégium; Kecskemét: Bányai Júlia Gimnázium, Kecskeméti Református Gimnázium; Nyíregyháza: Krúdy Gyula Gimnázium, Zrínyi Ilona Gimnázium és Kollégium, Kölcsey Ferenc Gimnázium.

Továbbá ebben a sorban mutatjuk be Miskolc elit középiskolásainak továbbtanulási törekvéseit is, mivel – jóllehet Miskolc nagy regionális egyetemi város mégis – adatai ezeknek a városoknak a tendenciáihoz hasonlóak. (Miskolcon a következő középiskolákat tekintettünk elitnek: Herman Ottó Gimnázium, Földes Ferenc Gimnázium, Fényi Gyula Miskolci Jezsuita Gimnázium.)



**5. táblázat: Négy nagy(obb) vidéki város és Miskolc elitgimnazistáinak továbbtanulási törekvései 2010-ben**

	Békéscsaba		Győr		Kecskemét		Nyíregyháza		Miskolc	
	jelentkeztetett első helyen	felvettből	jelentkeztetett első helyen	felvettből	jelentkeztetett első helyen	felvettből	jelentkeztetett első helyen	felvettből	jelentkeztetett első helyen	felvettből
Az adott város elit gimnáziumaiból a fővárosba	57%	48%	73%	69%	52%	46%	59%	55%	53%	48%
Fővárosi elit egyetemre	37%	32%	57%	57%	30%	40%	43%	40%	41%	39%
Az elit gimnáziumokból vidéki felsőoktatási intézménybe	43%	52%	27%	31%	48%	54%	41%	45%	47%	52%
Az elit gimnáziumokból vidéki regionális egyetemre	40%	45%	24%	27%	35%	38%	36%	39%	43%	47%

Forrás: Az adott évi felvételi adatbázis.

Az elemzés alapján azt állapíthatjuk meg, hogy ezekben a városokban lényegesen nagyobb arányú az elit gimnáziumok tanulóinak a fővárosba törekvése, és bejutása is (és a fővárosi elit egyetemekre törekvése és bejutása is), mint a nagy egyetemi városok elitgimnazistáié – vélhetően azért, mert nincs saját egyetemük, vagy ha van annak presztízse az elitnek nem igazán megfelelő (5. tábla).

Az elemzések alapján tehát eléggé ellentmondásos képet kaptunk, legalábbis kiinduló hipotézisünkhöz viszonyítva. Azokban a nagy(obb) városokban, ahol csak viszonylag alacsony presztízssű felsőoktatási intézmény található egyértelműen kimutatható az elitgimnazistáknak a fővárosba, s a fővárosi elitegyetemekre történő áramlása. Ugyanakkor azokban a nagyvárosokban, ahol magasabb presztízssű nagy egyetem található, az ottani elitgimnazisták fővárosba s fővárosi elitegyetemekre történő áramlása elmarad a vidéki tanulók fővárosba történő törekvésének országos átlagától.

Viszont igen markánsan kimutatható a fővárosi elitgimnazistáknak a fővárosi továbbtanulásra, s azon belül is fővárosi elitegyetemi továbbtanulásra való igen határozott, nagyon nagyarányú (és sikeres) törekvése.

Megvizsgáltuk azt is, hogy az elitgimnazisták továbbtanulási törekvései mennyire mozognak együtt városuk illetve megyéjük gazdasági fejlettségével. (Miótán városokra nincs egy főre jutó GDP adatközlés, ezért a várost befoglaló megye egy főre jutó GDP-jét tekintettük az adott város gazdasági fejlettsége jellemzőjének.) A számítások alapján elég egyértelmű összefüggés mutatkozik az egyes városok elitgimnáziumaiból a fővárosba irányuló felsőoktatási törekvések és az adott város (illetve megyéjének) gazdasági fejlettsége között (0,7 feletti a pozitív korreláció).

Tehát a gazdasági fejlettséggel együtt mozog a fővárosba irányuló továbbtanulási törekvés, amit interpretálhatunk úgy, hogy a gazdagabb városok szélesedő felsőbb

középosztályának gyermekei mind nagyobb hányadban fővárosi továbbtanulásra törekszenek. Ebből azután az is következik, hogy a vizsgált három nagy egyetemi város elitgimnáziumaiból a fővárosba történő alacsonyabb jelentkezési arány alighanem legalább annyira az ezeket a városokat befoglaló régió szegénységével függ össze, mint a helyi nagy egyetemek vonzásával, vagy presztízsével.

**6. táblázat: A néhány város elitgimnáziumaiból első helyen nappali képzésre jelentkezők továbbtanulási irányultsága és a megye gazdasági fejlettségének kapcsolata**

	Buda- pest	Debre- cen	Szeged	Pécs	Miskolc	Békés- csaba	Győr	Kecské- mét	Nyíregy- háza	Orszá- gos át- lag	Korre- láció az egy fő- re jutó GDP-vel
Az adott város elit gimnáziumaiból a fővárosba	96%	41%	30%	30%	53%	57%	73%	52%	59%	39%	0,7231
Fővárosi elit egyetemre	80%	30%	17%	20%	41%	37%	57%	30%	43%	21%	0,7495
Az elit gimnáziumokból saját városába	96%	55%	63%	61%	47%	43%	27%	48%	41%	61%	0,7320
A saját városának egyetemére	80%	54%	63%	61%	43%	40%	24%	35%	36%		
Egy főre jutó GDP a megyében az országos átlaghoz viszonyítva	227%	74%	75%	69%	62%	56%	107%	66%	55%	100%	

Forrás: Az adott évi felvételi adatbázis.

## Befejezésül

A rendszerváltást követő húsz év igen expanzív fejlődést hozott a hazai felsőoktatásba. A kiterjedés azonban a 2000-es évek első évtizedének közepére megállt, részint mert kimerült annak merítési bázisa, részint mert a felsőoktatás-politika egyes intézkedései ilyen irányba hatottak. Jóllehet 2008–2011 között még egy utolsó felfelé ívelést mutatnak a tendenciák, azonban a 2012-től érvénybe lépő új törvény, s a felvételi keretszám és költségtérítés (tandíj) szabályozások radikális visszaesést eredményeztek.

A 2000-es évek első évtizedének végén a hazai felsőoktatási rekrutáció sajátossága, hogy a magasabb presztízsű felsőoktatásba törekvés és bejutás alapvetően a régiók gazdasági fejlettségével mozog együtt. Az is megállapítható, hogy a főváros és a gazdagabb régiók elit diákjai alapvetően fővárosi továbbtanulást keresnek. A szegényebb régiók elit diákjai viszont megelégszenek régiójuk nagy egyetemével, ha az elég jó presztízsű.

## Melléklet

**M1. táblázat: Az adott évben nappali tagozatra felvett hallgatók megoszlása vidéki és fővárosi állandó lakhely, bekerülési hely és támogatott helyek szerint**

	2002	2004	2006	2008	2010
Vidékiből államilag támogatott nappali tagozatos budapesti férőhelyre felvett	21%	22%	23%	24%	25%
Vidékiből költségtérítéses nappali tagozatos budapesti férőhelyre felvett	4%	4%	5%	6%	5%
Vidékiből államilag támogatott nappali tagozatos vidéki férőhelyre felvett	50%	50%	49%	33%	40%
Vidékiből költségtérítéses nappali tagozatos vidéki férőhelyre felvett	7%	5%	6%	9%	11%
Budapestiből államilag támogatott nappali tagozatos budapesti férőhelyre felvett	11%	12%	10%	11%	11%
Budapestiből költségtérítéses nappali tagozatos budapesti férőhelyre felvett	3%	4%	4%	3%	4%
Budapestiből államilag támogatott nappali tagozatos vidéki férőhelyre felvett	3%	2%	2%	11%	2%
Budapestiből költségtérítéses nappali tagozatos vidéki férőhelyre felvett	1%	1%	1%	3%	2%

Forrás: Az adott évek felvételi adatbázisa.

**M2. táblázat: A közgazdasági karok első helyen nappali tagozatos képzésre jelentkezőinek megoszlása állandó lakhely szerint**

	Az adott intézménybe első helyen nappali tagozatos képzésre jelentkezők közül az intézmény székhelyének megyéjében állandó lakosok aránya				Az adott intézménybe első helyen nappali tagozatos képzésre jelentkezők közül az intézmény székhelyének és annak szomszéd megyéiben állandó lakosok aránya			
	2004	2006	2008	2010	2004	2006	2008	2010
BCE-KTK	42%	31%	42%	36%	45%	44%	44%	49%
BCE-GTK	43%	34%	44%	35%	44%	49%	46%	50%
BME-GTK	40%	36%	47%	33%	43%	50%	48%	46%
DE-KTK	61%	51%	51%	49%	95%	96%	91%(2%)	94%(0%)
KE-GTK	-	62%	67%	72%	-	92%	94%(2%)	94%(1%)
ME-GTK	65%	71%	76%	82%	89%	92%	92%(3%)	94%(0%)
NYME-KTK	45%	44%	36%	52%	76%	76%	72%(5%)	84%(1%)
PTE-KTK	45%	48%	50%	52%	72%	76%	77%(4%)	81%(0%)
SZE-JGK (GK)	35%	43%	43%	46%	65%	79%	73%(2%)	78%(1%)
SZIE-GTK	49%(45%)	36%	53%(49%)	57%(30%)	76%	87%	74%	77%
SZTE-GTK	48%	48%	46%	48%	84%	90%	84%(3%)	88%(1%)
VE (PE)-GTK	33%	35%	30%	41%	81%	83%	74%(5%)	71%(1%)

Megjegyzés: Zárójelben a budapestiek.

Forrás: Az adott évek felvételi adatbázisa.

**M3. táblázat: A jogi karok első helyen nappali tagozatos képzésre jelentkezőinek megoszlása állandó lakhely szerint**

	Az adott intézménybe első helyen nappali tagozatos képzésre jelentkezők közül az intézmény székhelyének megyéjében állandó lakosok aránya				Az adott intézménybe első helyen nappali tagozatos képzésre jelentkezők közül az intézmény székhelyének és annak szomszéd megyéiben állandó lakosok aránya			
	2004	2006	2008	2010	2004	2006	2008	2010
ELTE-AJK	45%	35%	42%	33%	47%	51%	43%	47%
KRE-AJK	53%	45%	57%	36%	56%	59%	60%	55%
PPKE-JAK	43%	35%	61%	31%	48%	52%	62%	47%
DE-ÁJK	48%	42%	44%	43%	90%	94%	91% (3%)	94%(0%)
ME-AJK	69%	60%	69%	74%	91%	91%	87%(6%)	95%(0%)
PTE-AJK	41%	38%	42%	45%	68%	68%	69%(6%)	71%(1%)
SZE-JGK (ÁJK)	35%	43%	41%	45%	65%	79%	66% (7%)	79%(2%)
SZTE-AJK	41%	38%	40%	39%	78% (2%)	78%	75% (5%)	81%(2%)

Megjegyzés: Zárójelben a budapestiek.

Forrás: Az adott évek felvételi adatbázisa.

**M4. táblázat: A bölcsész tudományi karok első helyen nappali tagozatos képzésre jelentkezőinek megoszlás állandó lakhely szerint**

	Az adott intézménybe első helyen nappali tagozatos képzésre jelentkezők közül az intézmény székhelyének megyéjében állandó lakosok aránya				Az adott intézménybe első helyen nappali tagozatos képzésre jelentkezők közül az intézmény székhelyének és annak szomszéd megyéiben állandó lakosok aránya			
	2004	2006	2008	2010	2004	2006	2008	2010
ELTE-BTK	51%	41%	49%	35%	53%	56%	51%	52%
KRE-BTK	54%	42%	54%	39%	58%	63%	55%	60%
PPK-EBTK	50%	18%	55%	57%	51%	71%	56%	57%
DE-BTK	38%	38%	41%	42%	85% (4%)	92%	83% (5%)	88%(1%)
ME-BTK	61%	76%	72%	75%	69% (2%)	89%	84% (4%)	87%(1%)
NYME-BTK	-	-	46%	44%	-	-	81% (5%)	84%(1%)
PTE-BTK	40%	33%	38%	41%	65%(7%)	63%	61% (7%)	66%(2%)
SZTE-BTK	31%	33%	33%	31%	65% (7%)	74%	69%(10%)	69%(4%)

Megjegyzés: Zárójelben a budapestiek.

Forrás: Az adott évek felvételi adatbázisa.

### M5. táblázat: A természettudományi és az informatikai karok első helyen nappali tagozatos képzésre jelentkezőinek megoszlás állandó lakhely szerint

	Az adott intézménybe első helyen nappali tagozatos képzésre jelentkezők közül az intézmény székhelyének megyéjében állandó lakosok aránya				Az adott intézménybe első helyen nappali tagozatos képzésre jelentkezők közül az intézmény székhelyének és annak szomszéd megyéiben állandó lakosok aránya			
	2004	2006	2008	2010	2004	2006	2008	2010
BME-TTK	50%	31%	44%	34%	51%	49%	44%	46%
ELTE-TTK	50%	38%	47%	37%	52%	56%	49%	54%
DE-TTK	36%	38%	39%	37%	82% (4%)	91%	86% (4%)	91%(1%)
PTE-TTK	45%	41%	42%	41%	70% (5%)	75%	69% (5%)	71%(2%)
SZTE-TTK	36%	35%	33%	32%	67% (5%)	74%	70% (8%)	73%(3%)
BME-VIK	15%	30%	38%	30%	16%	44%	41%	45%
ELTE-IK	42%	30%	56%	34%	44%	46%	57%	52%
PPK-EITK	51%	34%	56%	40%	51%	60%	58%	60%
VE-MIK	27%	32%	35%	39%	74% (8%)	79%	81% (4%)	87%(0%)
DE-IK	-	43%	42%	44%	-	91%	88% (3%)	92%(0%)

Megjegyzés: Zárójelben a budapestiek.

Forrás: Az adott évek felvételi adatbázisa.

### M6. táblázat: Az orvosi és gyógyszerész karok első helyen nappali tagozatos képzésre jelentkezőinek megoszlása állandó lakhely szerint

	Az adott intézménybe első helyen nappali tagozatos képzésre jelentkezők közül az intézmény székhelyének megyéjében állandó lakosok aránya				Az adott intézménybe első helyen nappali tagozatos képzésre jelentkezők közül az intézmény székhelyének és annak szomszéd megyéiben állandó lakosok aránya			
	2004	2006	2008	2010	2004	2006	2008	2010
SE-FOK	47%	36%	39%	30%	50%	51%	40%	41%
SE-AOK	47%	35%	39%	35%	49%	51%	41%	52%
PTE-AOK	33%	32%	30%	32%	57%(7%)	54%	48%(12%)	59%(3%)
SZTE-AOK	27%	32%	34%	28%	63% (5%)	71%	67%(9%)	70%(3%)
DE-FOK	31%	30%	19%	33%	85% (4%)	87%	71% (6%)	73% (3%)
DE-ÁOK	29%	32%	30%	31%	85% (4%)	88%	83%(5%)	86%(2%)
SE-GYTK	44%	27%	33%	21%	48%	41%	34%	36%
SZTE-GYTK	29%	23%	28%	29%	64% (5%)	61%	55% (12%)	62%(2%)
DE-GYTK	39%	32%	33%	32%	84% (1%)	95%	83% (6%)	97%(0%)

Megjegyzés: Zárójelben a budapestiek.

Forrás: Az adott évek felvételi adatbázisa.

**M7. táblázat: Az agrár karok első helyen nappali tagozatos képzésre jelentkezőinek megoszlása állandó lakhely szerint**

	Az adott intézménybe első helyen nappali tagozatos képzésre jelentkezők közül az intézmény székhelyének megyéjében állandó lakosok aránya				Az adott intézménybe első helyen nappali tagozatos képzésre jelentkezők közül az intézmény székhelyének és annak szomszéd megyéiben állandó lakosok aránya			
	2004	2006	2008	2010	2004	2006	2008	2010
BCE-KERTK	59%	30%	52%	29%	60%	49%	53%	49%
BCE-TÁJK	50%	33%	51%	35%	52%	50%	54%	52%
VEGMK (PEGK)	24%	25%	20%	33%	53% (9%)	64%	56% (8%)	74%(1%)
NYMEMEK	45%	40%	35%	19%	74% (8%)	74%	59% (14%)	75%(2%)
KEATK	42%	30%	31%	37%	77%(9%)	70%	66% (14%)	75%(6%)
DE-MTK	46%	44%	48%	41%	90% (2%)	90%	89% (2%)	89%(1%)
DE-AVK (GVK)	62%	57%	59%	54%	95% (1%)	96%	93% (1%)	93%(0%)
SZIE-AOTK	43%	29%	37%	28%	46%	46%	39%	45%

Megjegyzés: Zárójelben a budapestiek.

Forrás: Az adott évek felvételi adatbázisa.

**M8. táblázat: Művészeti karok és intézmények első helyen nappali tagozatos képzésre jelentkezőinek megoszlása állandó lakhely szerint**

	Az adott intézménybe első helyen nappali tagozatos képzésre jelentkezők közül az intézmény székhelyének megyéjében állandó lakosok aránya				Az adott intézménybe első helyen nappali tagozatos képzésre jelentkezők közül az intézmény székhelyének és annak szomszéd megyéiben állandó lakosok aránya			
	2004	2006	2008	2010	2004	2006	2008	2010
MIE/MOME	48%	41%	46%	35%	50%	54%	48%	52%
MEK	42%	36%	48%	35%	44%	52%	49%	48%
MTF	40%	48%	29%	35%	42%	74%	30%	64%
LFZE	40%	38%	42%	31%	41%	50%	44%	49%
SZFE	35%	39%	46%	39%	49%	53%	48%	53%
DE K (ZK)	24%		27%	21%	66% (14%)		63% (19%)	63%(9%)
ME BBZI	39%	37%	32%	36%	81% (7%)	76% (10%)	57% (17%)	67%(9%)
SZTEZK	19%	19%	39%	21%	33% (22%)	37%(10%)	55% (6%)	43% (14%)
KE MFK (MK)	-	12%	23%	29%	-	45%(15%)	51%(21%)	60%(9%)
PTE MK	-	23%	26%	24%	-	43%(6%)	39% (12%)	41%(14%)
SZE ZMI	-	8%	20%	19%	-	40%(15%)	39% (32%)	48% (18%)

Megjegyzés: Zárójelben a budapestiek.

Forrás: Az adott évek felvételi adatbázisa.

**M9. táblázat: Mérnökkarok első helyen nappali tagozatos képzésre jelentkezőinek megoszlása állandó lakhely szerint**

	Az adott intézménybe első helyen nappali tagozatos képzésre jelentkezők közül az intézmény székhelyének megyéjében állandó lakosok aránya				Az adott intézménybe első helyen nappali tagozatos képzésre jelentkezők közül az intézmény székhelyének és annak szomszéd megyéiben állandó lakosok aránya			
	2004	2006	2008	2010	2004	2006	2008	2010
BME EOK	33%	25%	36%	23%	36%	39%	37%	37%
BME ESZK	42%	30%	37%	32%	45%	44%	38%	48%
BME GEK	35%	25%	36%	26%	37%	39%	38%	40%
BME KSK	41%	30%	41%	25%	44%	43%	43%	38%
BME VEK (VBK)	41%	33%	39%	28%	42%	48%	40%	43%
BME VIK	41%	30%	38%	30%	42%	44%	41%	45%
ME AKK (MAK)	83%	90%	78%	83%	92% (0%)	93% (3%)	85% (1%)	91%(2%)
ME GEK	65%	72%	63%	75%	91% (1%)	95% (0%)	88%(3%)	91%(0%)
ME MFK	74%	73%	65%	65%	91% (2%)	92%(1%)	82% (5%)	81% (3%)
SZE MTK	-	-	-	36%	-	-	-	72% (2%)
SZIE GÉK	39% (34%)	50%(22%)	36% (32%)	51% (19%)	68%	82%	72%	80%
VE(PE) MK	32%	22%	23%	35%	72% (8%)	76%(5%)	64% (10%)	73% (3%)

Megjegyzés: Zárójelben a budapestiek.

Forrás: Az adott évek felvételi adatbázisa.