

Esztétikum és koncept

Kádár Emese műveiről

*Az ész-szabta igát készséggel fölveszi,
S nincs ártalmára az, sőt dúsabbá teszi*
Boileau: *Ars poetica*

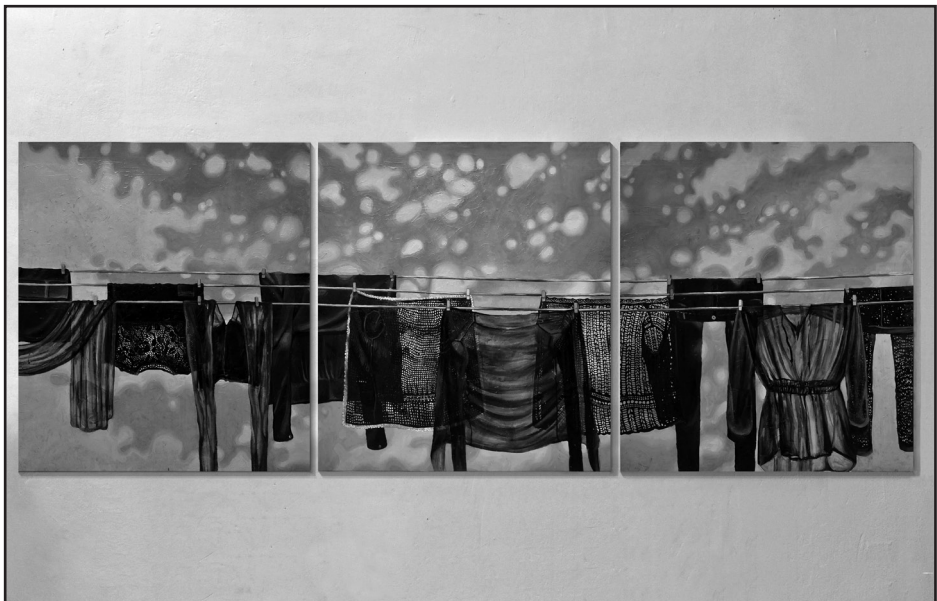
Ha a művész egy kép képjellegét szeretné probléma tárgyává tenni, általában felerősíti a kép médiumának valamilyen ismert hibáját. Elmosódott elemek használata, az anyag, a textúra kiemelése szerepel az állandó eszköztárban. Kádár Emese éppen a fordított utat járja; képei megcsalják a szemet, formai-technikai tökéletességükkel csapdát állítanak neki úgy, hogy közben ironikusan fel is fedik saját csapdajellegüket. *Hullámos vászonra nem lehet alföldet rajzolni*, hirdeti a cím, a kép pedig éppen ennek az ellenkezőjét bizonyítja. A trompe-l'oeil rögtön le is leplezi önmagát, ahogy a rajzolt puli felhívja a figyelmet a keretre, vagy ahogy a szürkemarha mint képi szereplő felfeszíti a vásznat, amelynek éppen hogy őt kéne hordoznia.

Ez az alkotói módszer, azaz a klasszikus festészeti esztétika és a rá épülő konceptuális gondolatiság jellemző Kádár minden festményére. A *Szigetelés* című kép értelmezhető mint egyszerű virtuozitás, a különböző anyagok és színek egymásra halmozása, festői erények bemutatása. Ennél azonban jóval több is: a látszatra üveglap mögé szorított textília nemcsak eszköz a hideg ellen a rosszul szigetelő ablakoknál, de egyben egy festészeti probléma ironikus felmutatása is. Ha – Albertit követve – a festmény tényleg ablak egy másik világra, akkor ezek a ruhák éppen ezt a másik világot takarják el, és teszik láthatatlanná, azaz szigetelik el tőlünk.

Hasonló módon lesz egyre mélyebb értelme a *Száradás* című képnek. A kifeszített kötélén lógó ruhák először mintha a női lételem problémáztatnák, a házimunkának, a hagyományos családmódelben a női feladatok közé sorolt teregetésnek állítanának mementót. A részletek azonban elárulják, hogy nem egy általános mosás után vagyunk; a ruhák egytől egyig feketék, és óhatatlanul is gyászfolyamatot mutatnak be.

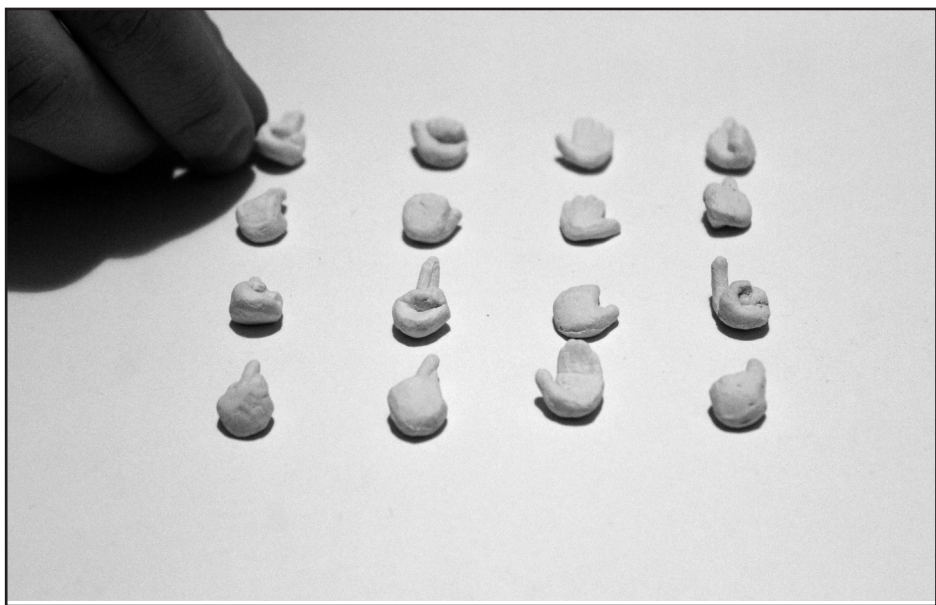
Kádár Emese interaktív szobrai inkább koncepttárgyak, amelyek az alkotás és a befogadó interaktív viszonyát vizsgálják. A mozgással járó energia a témája az *Őrlődés* című szobornak, az apró gipszöntvény kezeiből és egy hálós tartóból áll. A legkisebb rázkódásra is elmozdulnak egymáson, és a köztük keletkező súrlódás apró darabokat tör le belőlük, s ezek por formájában a tartó aljában gyűlnek össze.

A betonpixelek egymáshoz csatlakoztatható elemek, amelyeket a befogadónak magának kell összekapcsolnia egy – a lehetőségekhez képest – lehetetlenül szűk asztalon. Minden választás meghatározza a végső nagy egész, és visszavonása, ha nem is lehetetlen, komoly energiát igényel.



Kádár Emese: Száradás

34



Kádár Emese: Órlődés





Kádár Emese: Betonpixelek