

# Vakfény

Lábjegyzetek e-naplóba

## I. Előszó

Négyévnyi folyamatos munka után, 2015 augusztusában elkészült irodánk fennállásának eddigi legnagyobb épülete, a Tatai Rehabilitációs Intézet (1. kép). Az építési folyamat mindennapi küzdelmeitől megszabadulva az idei *Árkádia* konferencia témája<sup>1</sup> jó lehetőséget biztosít visszatekinteni a megvalósult épület sajátosságaira, tervezői igyekezeteire.



Farkai Balázs DLA

*A Tatai Rehabilitációs Intézet (1. kép)*

Simon Unwin építész-teoretikus *Analysing Architecture* című könyvének bevezetőjében az „építészet” fogalmi meghatározására tesz kísérletet. Unwin értelmezésében az építészeti lényege nem fejezhető ki az „épüle-

---

<sup>1</sup> A konferencia témája Marcel Duchamp megállapításából indult ki, aki szerint „a művészet olyan régiókba nyit utat, ahol nem uralkodik tér és idő”. Fő kérdése, hogy valóban képesek vagyunk-e a tér és az idő uralma alól felszabadítani magunkat, vagy éppenséggel ez az uralom képezi szabadságunk kereteit?

tek tervezése, megformálása” fogalmakkal, mivel a pusztá formaalkotásnál sokkal összetettebb folyamattal állunk szemben. Végző definíciójában az építészetet alapvetően cselekvő tevékenységnek tekinti, mely egy olyan gondolati rendszer felépítésére irányul, melyben materiális és immateriális összetevők egyaránt megtalálhatóak.<sup>2</sup> Előadásom során a Tatán megépült épület gondolati konstrukciójából igyekeztem olyan alapvetéseket kiragadni, melyek kapcsolódást biztosítanak konferenciánk témájához. Az épület ismertetésében keverednek előképek, inspirációk, valamint az elkészült épület szemlélése közben felmerülő reflexiók.

## II. Blind Light

2007 októberében nyitották meg New Yorkban Anthony Gormley brit szobrászművész *Vakfény* című nagyszabású kiállítását. A tárlat központi installációja egy szoba méretű, speciálisan fehérített üvegből előállított, sejtelmesen puha, fehér határolófalakkal körbevett tér, melyet egy ultra-

Szentirmai Tamás DLA



2. kép

hangos párologtató segítségével sűrű fehér vízköddel töltötték meg (2. kép). Az üvegfalon át a köddel telített fénylő közegbe lépő látogató elveszti minden téri kapaszkodóját, tájékozódási pontját. A sűrű ködben jelenlétünk bizonytalanra válik, eltűnnek előlünk a megszokott igazodási pon-

tok, kapaszkodók. Távolgérzetünk elvesztése, a téri határok feloldódása kiszakít bennünket az installáció helyének konkrét valóságából, és elképzelt, álomszerű helyre kalauzol minket. Maga az alkotóművész is interpretációjában ezt a megfoghatatlan téri helyzetet emeli ki, és az építészet sajátos feladataival hozza párhuzamba. „Az építészet a biztonság, a hollét bizonyosságának a helye. Megvéd az időjárás viszontagságaitól, a sötétségtől és a bizonytalanságtól. A *Vakfény* fölírja mindezt. Amikor belépünk ebbe a belső térbe, nem tudjuk, hogy egy hegy tetején, vagy akár az óceán alján vagyunk-e. Számomra nagyon fontos, hogy a belsőben a külső térre találjunk rá. Ezáltal magunk merítkezünk meg a végtelen térben, vagyis a szoros értelmében magunk válunk a műalkotás alanyává.”<sup>3</sup>

A tatai látássérülteknek készülő épület tervezésének kezdetén a látás képessége nélkül állandó sötétségben élők téri bizonytalansága foglalkoztatott igazán. Anthony Gormley installációja ebbe a bizonytalan téri világba kalauzol el minket. Munkája erős szellemi alapot jelentett a tervezési munka kezdetén. Különösen megragadó számomra, hogy a vízköddel telített fénylő közegben előidézett végtelen téri helyzetet, vagy másképpen fogalmazva, a téri határok elvesztésével előidézett időn és téren kívüli állapotot nem teljes sötétséggel, hanem épp ellenkezőleg, egy fényvel teli, sugárzó közeggel éri el. Elgondolkodtatott, hogy a teljes sötétség és ennek ellentétes pólusa, a mindent ellepő fényesség egyaránt a biztonság elvesztésével, a létbizonytalanság érzésével jár-e. A látássérülteknek készülő ház kapcsán ennek a vakfényességnek a megfejtése, az érzékek elvesztéséből adódó kontraszt nélküli világ pozitív jelenlétének megtalálása izgalmas feladat elé állított minket.

### III. Tatai chronotope<sup>4</sup>

Gernot Böhme az építészeti terek érzékelésével kapcsolatban azt állítja, hogy századunkban az érzékelélelementarizmussal szemben az észlelépszichológia lépésről lépésre teljesen visszahódította az észlelés folyamatát. „Nem egyes érzéki adatokat szintetizálunk felületekké, formákká és dolgokká, hanem kezdettől dolgokat látunk. És még ez sem igaz. Dolgokat látunk elrendezésükben, dolgokat, melyek egymásra utalnak, tehát szituációkat látunk.”<sup>5</sup>

<sup>3</sup> Anthony Gormley: *Blindlight*=<http://www.antonygormley.com/projects/item-view/id/241>

<sup>4</sup> A chronotope fogalmát Jonathan Middleton említi Dom Hans van der Laanról írt esszéjében a Valsi Kolotor együttessel kapcsolatban (vö. Jonathan Middleton: *Space, time and van der Laan*, The Sacred Chronotope at Vaals=<https://middletonvanjonker.files.wordpress.com/2012/07/space-time-van-der-laan-web.pdf>)

<sup>5</sup> Gernot Böhme: Szinesztéziák; Moravánszky Ákos–M. Gyöngy Katalin: *A tér*. Kritikai antológia, Terc 2007. 256.

A fenti idézetben szemléletesen nyomon követhető, hogy amikor a minket körülvevő világ észleléséről, érzékeléséről beszélünk, akkor elsősorban a látás képességének köszönhető vizuális információk felfogására gondolunk. A látás készsége minden kétséget kizáróan az észlelés folyamatának legfontosabb eleme. Konkrét tervezési témánk ezzel szemben figyelmünket olyan irányba fordította, ahol a vizuális észlelések háttérbe szorulnak. A vak felhasználóknak tervezett épület kapcsán az első fontos lépés annak megtalálása volt, hogy a látáscentrikus érzékeléssel szemben milyen eszközökkel tudjuk elősegíteni a túlnyomórészt vak kliensek számára az új ház használatát. Egyik legfontosabb célkitűzésünk olyan környezet biztosítása volt, melyben a bentlakók otthonosan mozoghatnak, biztonságban érezhetik magukat.

Érdekességképpen említem, hogy az orvostudomány a vakok észlelésével kapcsolatban említi a vaklátás<sup>6</sup> fogalmát. Különböző kutatások azt bizonyítják, hogy egyes emberek, akik magukat teljesen vaknak vallják, képesek bizonyos mozgások vizuális észlelésére. Kísérletek során a nem látó jelentkezők szeme előtt különböző mozgásokat végeztek. Meglepő módon a páciensek bár azt állították, hogy a műveletekből semmit sem láttak, mégis nagy százalékban képesek voltak megmondani, hogy a kutatók milyen mozdulatokat végeztek előttük. Ezek a megfigyelések arra utalhatnak, hogy a bejövő képi információ feldolgozása megtörténik a páciensek agyában, azonban ez az információ nem tudatosul.<sup>7</sup>

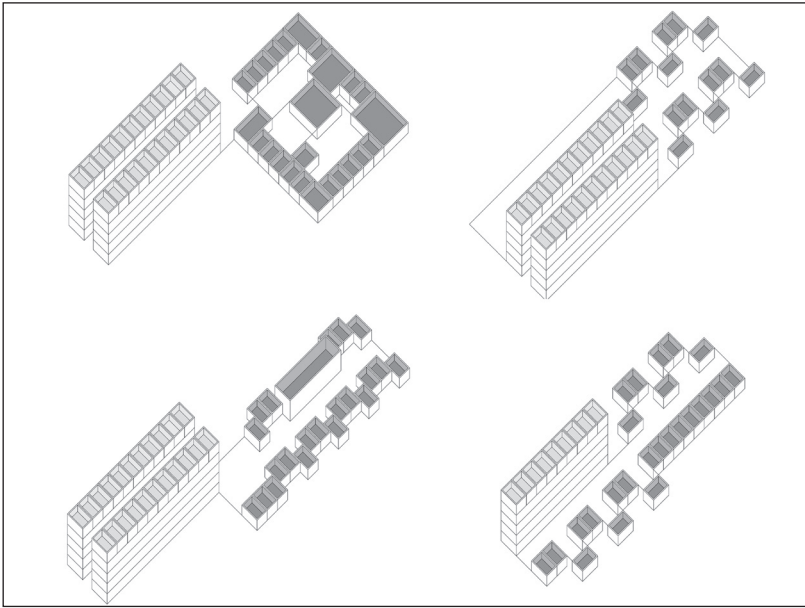
Az ismertetett kísérletek mindig mozgó tárgyak észlelésére vonatkoztak. A vaklátás képessége helyhez kötött tárgyak, az épített környezet megismerésére alkalmatlan. A tervezési munka megkezdése előtt a megbízó, a Vakok Állami Intézetének vezetésével történt beszélgetések során megtudtuk, hogy a nem látók esetében a tájékozódás legfontosabb eszköze a hallás. Ez elsősorban nem a környezeti zajok felismerését, veszélyesnek vagy éppen ismerősnek tetsző hanghatások megkülönböztetését jelenti, hanem az őket körülvevő tér határainak észlelését a visszaverődő hangrezgések által. Kifinomult hallásuknak köszönhetően a változó téri mélységeket meg tudják különböztetni. Lépteik zaja vagy a fehér bot keltette kopogó hangok visszaverődése alapján érzékelik az eltérő téri mélységeket. Batár Attila a vakok térérzékelésének szentelt interjújában arról ír, hogy egy kísérlet során a vakokat eltérő méretű és arányú helyiségekbe vittek. Mindenki meglepetésére a teljes vakságban élők a kísérlet során a szobák méreteit 10%-on belüli eltéréssel meg tudták állapítani. Elmondásuk szerint a visszhang vezette rá őket a helyiségek helyes méreteinek becslésére.<sup>8</sup>

---

<sup>6</sup> <https://hu.wikipedia.org/wiki/Vaklátás>

<sup>7</sup> <https://hu.wikipedia.org/wiki/Vaklátás>

<sup>8</sup> Batár Attila: *Láthatatlan építészet*. Ab Ovo Kiadó, 2005. 275.



Török Dávid DLA

3. kép

Ez azt jelentette számunkra, hogy olyan alaprajzi rendszert kell terveznünk, melyben a tér ritmusa elég intenzív ahhoz, hogy mélységi változásai képesek legyenek elősegíteni a látássérültek épületen belüli tájékozódását, megkönnyítve ezzel a felhasználók biztonságérzetének kialakulását. Ezért az épület tervezését a tömör formai elemek és a köztük létrejövő üres terek kettősére alapoztuk. Az alaprajz időbeli alakulása jól mutatja, hogy az alapstruktúra megtalálását a formai elemek méretének pontosítása, valamint a tömör épületrészek és a köztük lévő űr arányának definiálása jelentette. A koncepció alakulását szemléltető magyarázó ábrák (3. kép) azt a folyamatot jelenítik meg, melyben a tömör épületrészek elrendezése a centrális jellegtől eljut a lineáris rendszerig. Az első vázlaton a cellák egyértelműen egy központi tér köré szerveződnek. A tömör épületrészek úgy fogják körül ezt a belső teret, mint a tojáshéj a belső lágy magot. Ebből a külső tömör burokból a tér belseje felébe türemkedő épulettömegek biztosítják a központi tér tagoltságát. Az ábrasorozatból látható, hogy az egyes cellák szépen lassan egy hosszirányban elnyúló lineáris közlekedőtér mentén találták meg végleges helyüket. A koncepcióterv többszöri egyeztetése során vált nyilvánvalóvá, hogy a vakok számára a központi tér lineáris elrendezése a megfelelő. Ennek legfőbb oka, hogy a visszaverődő hangok észlelése okozta mélységi térérzékelés mellett még egy másik fontos tényező is segíti a látássérültek térbeli tájékozódását. Ez pedig nem más, mint az idő múlása.

Az épületpszichológia térnyerése óta sokak előtt ismert, hogy mindannyiunk a számára ismerős helyekről, téri helyzetekről őriz magában egy képet. Ebben a képben a számunkra fontos jelzőpontok felerősödnek, egyéb, jelentéktelennek tűnő részletek pedig teljesen eltűnnek. A fejünkben a konkrét helyek saját belső érzékelésünk szerint torzulnak, egy szubjektív, úgynevezett mentális térképen rendeződnek össze. Ennek az agyunkban őrzött térképnek sokkal nagyobb jelentősége van a nem látók számára. A látássérültek mozgásuk során emlékezetből felidézik a tárgyak helyét és távolságát az idő függvényében. Haladás közben a tárgyak észlelése segít eligazodni, hogy a tér mely részében vannak. A különböző térbeli elemek keltette zajok éppúgy hozzájárulnak a tájékozódáshoz, mint a korábban már kifejtett téri mélységek észlelése. Ebben az értelemben mondhatjuk, hogy a tér és az idő elválaszthatatlan számukra. Ezt a jelenséget Batár Attila a már említett interjúban egy vak barátjával kapcsolatban szemléletesen fogalmazza meg: „Tér és idő egybeolvadt számára. Mindkettő, mint együttes tényező vezette haladásában. Az idő tudata egyéni énjének része lett, s automatikusan tájékoztatta arról, hogy az adott pillanatban hol van. A tér csak az idővel együtt létezik.”<sup>9</sup>

Az időbeli haladás fontosságának ismeretében épületünk legfontosabb tereit lineáris elrendezésben valósítottuk meg. Az időben változó történések és az eltérő téri mélységek meghatározták az alaprajz alakulását. A lineáris haladást biztosító tömör hosszfal mellett, a közlekedő átellenes oldalát téröblök, kisebb-nagyobb teresedések tagolják. Így van ez a földszinti rendezvénytér oktatótermeinek elrendezése során (4. kép), valamint az emeleti lakószobák és a földszinti irodaszárny ki-be ugráló oldalfalának esetében is. Ennek a tér-idő egységnek a megragadására kölcsönöztem M. M. Bahtyin *Chronotope* fogalmát. Bahtyin az irodalomelméletben ezt a terminust mint metaforát vezette be, mely egy irodalmi műben egyértelműen kifejezi a tér és idő egymástól való elszakíthatatlanságát.<sup>10</sup>

#### IV. Ima summis

Az építészeti koncepció kialakulása során azzal kellett szembesülnünk, hogy a látás képességével nem rendelkezők számára a téri határok még sokkal fontosabbak, mint a látó emberek számára. Az Anthony Gormley installációja nyomán kialakult első benyomással szemben, ahol egyfajta téri végtelennel való találkozás képe rémlett fel előttem, a határok defi-

<sup>9</sup> Batár Attila: *Láthatatlan építészet*. Ab Ovo Kiadó, 2005. 278.

<sup>10</sup> Bahtyin, Mihail Mihajlovic: A tér és az idő a regényben. In Bahtyin: *A szó esztétikája*. Gondolat, Budapest, 1976. 257–302.



4. kép

niálásának fontosságával találtuk szembe magunkat. Logikusan hangzik a kérdés, hogy az ismertetett művészeti alkotásban felcsillant téri végtelen képzetének elvesztése feltétlenül hiányt jelent-e számunkra. Másképpen, a téri határok jelenléte valóban korlátot jelent-e az építész számára?

Jonathan Middleton *Space, time and van der Laan*<sup>11</sup> című esszéjében Dom Hans van der Laan szerzetes-építész építészeti felfogásának ismertetése kapcsán éppen a határok fontosságát hangsúlyozza. Egyik írásában maga van der Laan az építészeti feladataival kapcsolatban így fogalmaz: „A gondoskodás az élhető terek létrehozásáról, a környezeti komfort alapigénye mögött van. Viszont éppoly fontos a határok kijelölése a természet háttérterében, mint a természeti elemektől való védelem: míg az első az intellektus igénye, a második a testé.”<sup>12</sup>

Middleton értekezésében kiemeli, hogy a határok előtérbe helyezése nem egyszerűen van der Laan építészeti gondolkodásának pillére, hanem egész élete szempontjából alapvető fontossággal bír. A holland építész a formák játékaról írt könyvének jobb felső sarkában szerzetesi jelmondata olvasható: „Ima summis”. Az idézet egy gregorián énekből származik, jelentése: „a legkisebttől a legnagyobbig”.<sup>13</sup> A bencés szerzetes életének és gondolkodásának gyökere a megtestesült Isten jelenléte a profán világban.

<sup>11</sup> Jonathan Middleton: *Space, time and van der Laan*=<https://middletonvanjonker.files.wordpress.com/2012/07/space-time-van-der-laan-web.pdf>

<sup>12</sup> Uo.

<sup>13</sup> Vö. uo.

Krisztus születésével Isten összebékítette a legkisebbet a legnagyobbal, vagyis a profán világot a szakrálissal, az időt az időtlennel, a mérhetőt a mérhetetlennel. Az Isten földi jelenlétének következményeként a hétköznapi dolgok kilépnek a térből és időből, és az imádság jelévé, helyévé változnak át. Ahogyan egy kézzelfogható, tömeggel rendelkező, pusztá kőhalom a liturgia részeként oltárrá, egy láthatatlan valóság szimbólumává változik át. Vagyis a legkisebb, a természet egy eleme a liturgia részévé, az emberi kultúra legmagasabb minőségének elemévé válik, ember és Isten kapcsolatának eszközévé. Ily módon a kereszténység számára a tér és az idő az a hely, ahol ember és Isten, a legkisebb és a legnagyobb találkozik egymással.<sup>14</sup>

Az egyszerű hétköznapi dolgokban megjelenő szellemi világ egyik szép példáját említi Puhl Antal *Barokk tér barokk képkeretben* című dolgozatában. A bizánci ikonfestészettel kapcsolatban értekezésében Dimitrescut idézi, aki az ikonok sajátos térbeli állapotát így fogalmazza meg: „Soha nem azt mondjuk, hogy valamely ikon Szent Antalt [...] ábrázolja, hanem egyszerűen azt, hogy Szent Antal ikonja. Ezt úgy lehet érteni, hogy Szent Antal [...] képe nem az ikonban található (vagyis nem a tér belsejében) és nem is az ikonon (vagyis annak felületén), hanem Szent Antal (a kép és a megjelenés) és az ikon egyet alkotnak.”<sup>15</sup>

Egy térbeli határokkal rendelkező tárgy, az említett példánkban szereplő ikon vagy egy oltár kötőbje az objektív jelenlétén túl valami önmagán túlmutatót jelenít meg. „A tér szempontjából nem e világban van, de nem is azon kívül.”<sup>16</sup> A szerzetes építész élete és munkássága abban nyújt eligazítást számunkra, hogy a mérhetetlen megismeréséhez éppen a profán, tárgyi világ megértésén keresztül vezet az út.

Az „ima summis”, vagyis a „legkisebbtől a legnagyobbig” gondolatmenetén haladva van der Laan a végtelen tér megragadását a térbeli határok megismerésén keresztül tartja egyedül helyénvalónak. Felfogása szerint az építészet két tér eredendő ellentétéből született – az emberi tapasztalat horizontális irányultságú teréből, valamint a természet vertikális irányultságú teréből; mindez akkor kezdődött, amikor függőleges falat adtunk a föld horizontális kiterjedésének.<sup>17</sup> A térben megjelenő fal tömörsége általa vertikális irányultságú természeti tér egy darabja kiszakad a horizontális irányultságú tapasztalati tér számára. Ez a tér lehatárolt az

---

<sup>14</sup> Vö. uo.

<sup>15</sup> Puhl Antal: *Barokk tér barokk képkeretben* (Az első támadás a reneszánsz képkeret ellen). Debrecen, 2015. (kézirat) 12.

<sup>16</sup> Uo.

<sup>17</sup> Vö. Jonathan Middleton: *Space, time and van der Laan* = <https://middletonvanjonker.files.wordpress.com/2012/07/space-time-van-der-laan-web.pdf>



őt körülvevő tömörség által – a tömörség a felülete által – a felület az élei által – ezek az élek pedig megmérhetőek.<sup>18</sup> Ennek a gondolatmenetnek az eredményeként van der Laan egy saját arányrendszert dolgozott ki, melynek szellemi kiindulása a méretek, mint a minket körülvevő tapasztalati világ legkisebb, legegyszerűbb tulajdonságainak megismerése, hogy ezáltal jussunk el a legnagyobbhoz, a végtelen térhez.

„Az építészet nagy adománya méretet adni a természet végtelen terének, ami ezáltal megismerhetővé és befogadhatóvá válik számunkra.”<sup>19</sup>

Ezt a gondolati alapállást szemléletesen mutatja be Middleton egy hasonlattal, melyet van der Laan téri felfogásának érzékeltetésére említ. A szerzetes építészet alapállását a barokk építészetrel hozza párhuzamba: míg a barokk építészet a tér végtelenségig való kiterjesztését célozta meg, addig van der Laan abban hitt, hogy az építészet nagy adománya mennyiségileg meghatározni a mérhetetlent. „Az építészet nagy ereje méretet adni a természet végtelen terének, ami ezáltal megismerhetővé és befogadhatóvá válik számunkra.”<sup>20</sup>

## V. Költőiség

A Hans van der Laan elméleti és építészeti munkássága felé tett tekintés felszabadítólag hat az épülettömegek helyes arányainak, anyaghasználatának megtalálásával bíbelődő építész számára. Nyugalmat és magabiztosságot ad, hogy feladatunk a végtelen hajszolása helyett a kézzelfogható, megragadható valóság megismerése felé tevődik át. Újult erővel folytathatjuk utunkat a tatai épület tervezése során, ahol az alaprajzi struktúra kialakulása után a tömegformálás, anyaghasználat problémaköre jelentette az újabb kihívást.

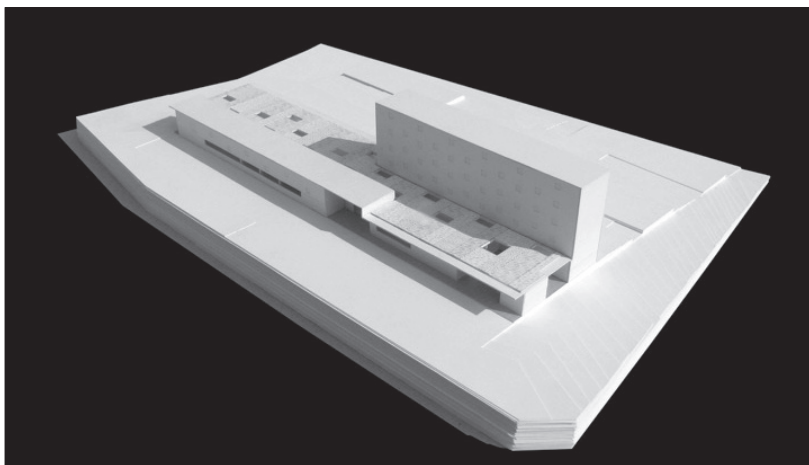
Az épület külső formai megjelenését a korábban már ismertetett alaprajzi rendszerrel szoros összhangban a tömör épületrészek eltérő méreteinek, arányainak játéka és a köztük lévő külső terek változásából adódó ritmikusság jellemzi (5. kép). A földszintes oktatóteremek tömbjeit fedtettyitott foglalkoztató udvarok tagolják. Az előadóteremek nagyobb belmagasságot igénylő terei az oktatóteremek tömbjeinél magasabb épületrészt határoznak meg. Ez a magassági váltás határozott hangsúlyt ad a bejáratnak, mely az előadóterem és az étkező közötti köztes térből nyílik. A kompozíció lehangsúlyosabb eleme a szállásépület öt szint magas tömbje, mely a horizontális oktatási résznek vertikális ellenpólust képez. Az egyes

---

<sup>18</sup> Uo.

<sup>19</sup> Uo.

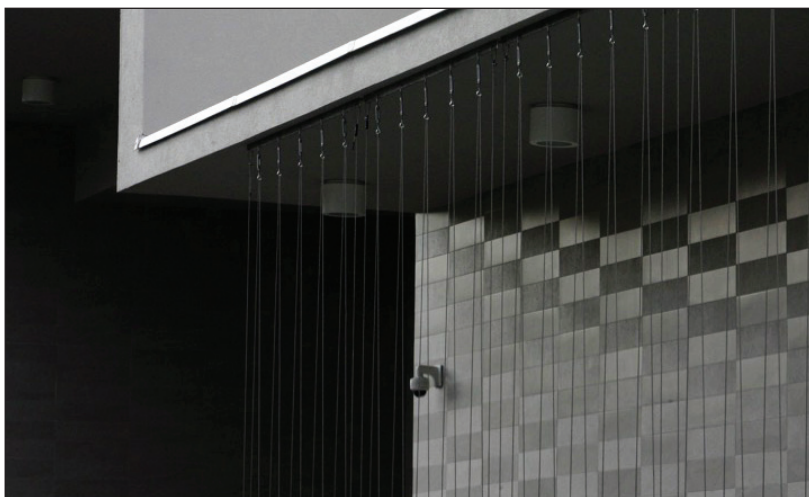
<sup>20</sup> Uo.



5. kép

épületrészeket a konzolosan túlnyúló tető fogja össze. Ezek a nagyméretű kinyúló párkányok a belső tér árnyékolása mellett a különálló tömbökre osztott kompozícióban a folytonosságot, a tektonikus egység megteremtését szolgálják.

Az épület formai megjelenésének fontos eleme az épülettömbök visszafogott anyaghasználata (6. kép). A tervezés során nagy gondot fordítottunk a megfelelő burkolati anyagok kiválasztására, összehangolására. A csupasz, tömbszerű elemekből összeállított konstrukció homlokzatain megjelenő burkolatok: a vakolat, a kő és az üveg kontraszt nélkül, szinte egy anyagként jelentkeznek. A felületek puha megjelenése lehetőséget biztosít a gyengénlátó használók tájékozódását elősegítő fontosabb elemek ki-



6. kép



7. kép

emelésére, a bejáratok kontrasztos feltüntetésére (7. kép). A külső és belső burkolatok szempontjából a vakolt épületrészek dominálnak. A vakolat mellett megjelenő lábazati kőburkolat fontos szerepe, hogy az érintéssel, tapintással tájékozódó látássérültek számára elérhető magasságban változatos felületet biztosít. A kőburkolat folyamatosan változó magassága követi az épületrészek hierarchiáját. A kőlapokkal borított felületeken érdes és csiszolt burkolóelemek váltakoznak. A burkolat anyagának eltérő minőségű megjelenése finom játékosságot kölcsönöz az épületnek. A napsugarak beesési szögének változása hol teljesen összemosza a burkolt és vakolt felületek határát, hol kontrasztot képez a homlokzatrészek között. A különböző strukturáltságú felületek játéka a látók számára is a tapinthatóság érzetét kelti.

Az épület megjelenésében nagy hangsúlyt kap a nyílások, üvegtáblák egyedi felhasználása. A tervezés időszakában fontos szempont volt a megfelelő fényviszonyok biztosítása. Az épület használói között egyaránt találhatók látó, gyengénlátó és teljesen látásképtelen emberek. Érdekes módon a látássérültek szeme a direkt, tükröződő, csillogó fényekre sokkal érzékenyebben reagál, mint az átlagembereké. Ezért a természetes fény beocsátása mellett fontos feladat volt a direkt, vakító fénysugarak kiszűrése. A természetes napfény megfelelő tompítása érdekében a látássérültek élettereinek ablakait olyan fénytörő üvegszerkezettel láttuk el, mely meggátolja a bántó, vakító fénysugarak bejutását. A fénytörést az üvegtáblák felületére égetett durva szemcsésű kerámiafesték biztosítja, mely visszaveri a direkt fénysugarakat, és szűrt megvilágítást biztosít a mögöttes terekben.

A festett üveglapok felületének szemcsés, tükröződésmentes megjelenése tömör, vakolt felületek hatását keltik, ezzel az árnyékolás mellett különös hangulatot adnak az épület homlokzatainak. A kert felőli délnyugati homlokzatot szemlélve nehéz nem észrevenni, hogy ennek a speciális festési eljárásnak köszönhetően, a szállásépület négyemeletes tömbjét a mozgatható üvegtáblák csukott állapotban tömör, nyílás nélküli, „vak” tömegkévé változtatják (8. kép).

Dom Hans van der Laan egy interjúban azt állítja, hogy az építészetben a nyílások elsődleges feladata nem a szellőzés és a fény bejuttatása, hanem alapvetően intellektuális jellegű, mégpedig megjeleníteni a „fal tömörségének mértékét”.<sup>21</sup> A tatai épület szemlélése kapcsán elgondolkodtatnak van der Laan szavai. Az elkészült épület imént ismertetett egyedi ablakszerkezetei és kontraszt nélküli anyaghasználata a funkcionális igények kielégítése mellett különös jelentőséggel bírnak. A lakószobákat magába foglaló toronyszerű épülettömeg tömör, nyílás nélküli megjelenése, az épülettömeg „vak” látványa bár kézenfekvő párhuzamot jelent a látássérülteknek készült intézmény rendeltetésével kapcsolatban, mégis mintha idegen területre irányítaná figyelmünket. A „vakság” építészeti megjelenítése a képek, metaforák világába vezet bennünket, amellyel kapcsolatban egyet kell értenünk van der Laannal, aki szerint az „építészet és a szimbolizmus egymástól teljesen független szférák”.<sup>22</sup> Tagadhatatlan azonban, hogy az épületen megjelenő anyagok játéka olyan érzelmi kötődéseket ébreszt a szemlélőben, mely a tervezés időszakában még nem volt előre látható.

Peter Zumthor *Thinkingarchitecture* című írásában az anyaghasználat intellektuális jellegének érzékeltetésére a költőiség fogalmát vezeti be: „Hiszem, hogy az anyagok költői minőséget adhatnak az építészeti objektumoknak, de csak akkor, ha az építész képes jelentőségteljes helyzetet biztosítani számukra, mivel az anyagok önmagukban nem költőiek.”<sup>23</sup>

A „költőiség” fogalmát igen találó meghatározásnak tartom, mert az anyagba öntött formák materiális jelenlétén túl a szellemi világ megnyilvánulására utal. A bevezetőben már említettem Simon Unwin megfogalmazását, aki az építészetet egy sajátos gondolati rendszernek tekinti. Egy építészeti műben éppen úgy, mint a képzőművészeti alkotásokban, csak a

---

<sup>21</sup> Uo.

<sup>22</sup> Uo.

<sup>23</sup> Peter Zumthor: *Thinking Architecture* = <http://www.filozofia.bme.hu/materials/kerekgyarto/szakmernoki/ido,%20emlekezet,%20epiteszet/tovabbi%20szovegek/ZuVo.JonathanMiddleton:Space,timeandvanderLaan=https://middletonvanjonker.files.wordpress.com/2012/07/space-time-van-der-laan-web.pdf>  
Vö. Jonathan Middleton: *Space, time and van der Laan*=<https://middletonvanjonker.files.wordpress.com/2012/07/space-time-van-der-laan-web.pdf>  
Vö. Jonathan Middleton: *Space, time and van der Laan*=[mth,%20Thinking.pdf](https://middletonvanjonker.files.wordpress.com/2012/07/space-time-van-der-laan-web.pdf)



*8. kép*

térbe ágyazott, valamint a téren és időn kívüli dolgok harmonikus jelenléte eredményezheti a várt összhatást. Vagy ahogyan Zumthor megfogalmazta: „Egy építészeti mű olyan gondolati rendszernek tekinthető, melyben formai és tartalmi elemek kapcsolódnak össze. Ha ezek az anyagi és szellemi elemek olyan szoros egységet hoznak létre, hogy az hatást gyakorol ránk, akkor az épület egy művészeti alkotás kvalitásaival rendelkezik. Ennek a művészetnek jóllehet semmi köze sincs érdekes alakzatokhoz vagy eredetiséghez! Kapcsolatban van az átláthatósággal, az érthetőséggel és mindenekelőtt az igazsággal. A költőiség talán a váratlan igazság, ami a nyugalomban él.”<sup>24</sup>

## Irodalom

- Batár Attila: *Láthatatlan építészet*. Ab Ovo Kiadó, 2005
- Böhme, Gernot: *Színesztéziák*. Moravánszky Ákos–M. Gyöngy Katalin: *A tér*. Kritikai antológia, Terc, 2007
- Ferlenga, Alberto–Verde, Paolo: *Dom Hans van der Laan* (Le opere, gli scritti) Milano, Electa, 2000
- Middleton, Jonathan: *Space, time and van der Laan*=  
<https://middletonvanjonker.files.wordpress.com/2012/07/space-time-van-der-laan-web.pdf>
- Puhl Antal DLA, Habil: *Barokk tér barokk képkeretben* (Az első támadás a reneszánsz képkeret ellen). Debrecen 2015. (kézirat)
- Unwin, Simon: *Analysing Architecture*, Routledge, 2006
- Zumthor, Peter: *Thinking Architecture*=  
<http://www.filozofia.bme.hu/materials/kerekgyarto/szakmernoki/ido,%20emlekezet,%20epiteszet/tovabbi%20szovegek/Zumth,%20Thinking.pdf>

*Meggyesi Tamás, Faragó Kornélia, Hévízi Ottó, Széplaky Gerda és Török Dávid tanulmánya válogatás a debreceni V. Arkádia-konferencia előadásáiból. A Tér és idő című interdiszciplináris konferenciát 2015. október 16-án tartották meg a Debreceni Egyetem Építészmérnöki Tanszékén.*

---

<sup>24</sup> Peter Zumthor: *Thinking Architecture*=<http://www.filozofia.bme.hu/materials/kerekgyarto/szakmernoki/ido,%20emlekezet,%20epiteszet/tovabbi%20szovegek/Zumth,%20Thinking.pdf>