

Furu Árpád

## Adalékok az észak-partiumi népi lakóházak kutatásához

Észak-Partium a népi építészet táji tagolódása szempontjából különleges, összetett terület. Etnikai és társadalmi tagoltsága, történetének éles fordulatai elővetítik azokat a folyamatokat, amelyek a népi építészet alakulását, tagolódását befolyásolták. Minden tekintetben adottak itt az átmeneti övezetekre jellemző feltételek, melyek a néprajzi és népi építészeti jelenségek összetettségét, a formák változatosságát szokták eredményezni. Földrajzi szempontból meghatározó a síkság, a Szamos és a Tisza árterületeinek a dombvidékkel, majd a forrásvidék hegyeivel való találkozása. A magasabb hegyláncok között kiszélesedő medencék vagy szűken kanyargó völgyek bújnak meg. A változatos földrajzi környezet differenciált módon biztosította az építkezéshez szükséges faanyagot, ahogy a mezőgazdasági termelés is eltérő módon kapcsolódott az egyes faluközösségek megélhetéséhez. Míg a sík területet elsősorban a nagybirtok és az ehhez kapcsolható jobbágytársadalom jellemezte, a hegyvidéken szabad, vagy lazább társadalmi kötelékek által befolyásolt csoportok éltek. A terület etnikai szempontból is sokszínű. A hegyvidék román és a síkság magyar lakossága mellett jelentősen befolyásolta a vidék építészetét a betelepített sváb falvak életmódja. A többi nemzetiség, a 18. századtól gyarapodó zsidó népcsoport vagy a szórványos szlovák lakosság építészete nem különült el.

Kutatásainkat elsősorban a mai Románia északi-nyugati részén, Szatmár, Máramaros és részben Szilágy megye területén, 1999–2015 között végeztük, az alábbi írás erről adott első híradás, mely sem terjedelménél, sem módszertani felépítésénél fogva sem tekinthető átfogó szintézisnek. Tudatában vagyunk annak, hogy a térségben kialakult néprajzi kistájegységek nem az államhatárok szerint tagolódtak, de ezúttal nem célunk a nagy összefüggések feltárása, hanem néhány megfigyelés rövid ismertetése, mely kiindulópontot jelenthet további kistájegységi kutatások elmélyítéséhez, a terület pontos kistáji tagolódásának majdani meghatározásához.

A kutatási terület délkeleti határát a Meszes- és Lápos-hegység tengelyében határoztuk meg. A Meszestől nyugatra fekvő dombvidéki, szilágysági terület északi részét, a Bükkalját a Bükk vonulata választja el a lankás dombokkal szabdaltszerű Krasznaköztől, ettől délre találjuk a sík domborzati formákkal leírható Érmelléket, északra a szintén csak kisebb dombok, és kiterjedt völgyi árterületekkel, teraszokkal rendelkező Szamosháti területét. A Szamosháti keletre dombokkal, hegyekkel körülvett völgyben található az Avas, ettől keletre a Rozsály és Gutin vonulatán túl a Tisza és az Iza völgyeiben a hegyvidéki medencék földrajzi jellegével bíró Máramaros. Nagybánya közvetlen környezete a Bányavidék, melyet délről és délkeletről Kővár vidéke és Lápos vidéke határol. Mindhárom terület inkább dombos, a Keleti-Kárpátok előhegyeinek dombhátaiból, és hozzájuk tartozó patak völgyekből áll. Ezúttal a Szamosháti,

Krasznaköz, az Avas, Bányavidék területének lakóházépítészetét tekintjük át, de összehasonlító jelleggel levonunk következtetéseket a szomszédos vidékekre vonatkozóan is.

## A lakóház

A lakóház alaprajzi fejlődésének megértését sokban elősegíti a történeti előzmények rövid áttekintése. A középkori magyar lakóház kutatásának gazdag irodalmában elfogadott közös nevező, hogy a honfoglalás korában és az azt követő évszázadokban a falvak lakói félig földbe mélyített egyhelyiséges lakóházakban éltek. A számos régészeti eredmény térségünkre vonatkozó pontos és néprajzi értékelést is adó összefoglalását Balassa M. Ivánnak köszönhetjük.<sup>1</sup> Szintén gazdag példaanyagot tár elénk Fodor István és Wolf Mária tanulmánya is.<sup>2</sup> A régészeti adatokból levonható következtetések egy olyan 3,5-4,5 m körüli, mintegy méternyire földben mélyített lakóhásról tanúskodnak, mely fölé ágasokra támasztott, rudak által tartott szalma-, ágtető készült. A gödör egyik sarkában kemence állt. A teljes térségben azonos jellegű építmények közti minőségi eltéréseket nem annyira ezek mérete, hanem a fűtésre használt kemence helyzete, anyaga, illetve a házhoz elengedhetetlenül kapcsolódó bejárat adja. A kemencék agyagból vagy ritkábban kőből készültek, leggyakrabban félgömb formájúak voltak, de a kőkemencék között nagy számban tártak fel négyzetes alaprajzúakat is. Előfordul az a gyakorlati megoldás is, amikor a kemencét egyenesen a talajból vájják ki, ilyenkor akár kilóghat a ház gödre által meghatározott kerületből, de olyan példákat is ismerünk, amikor a ház gödörtéglalapjának belső sarkából nem ásták ki az agyagos talajt, hanem itt vájták ki a kemencének szükséges üreget.

Balassa M. Iván felhívja a figyelmet arra, hogy a Kárpát-medence északi sávjában eltérő a kemence és ház bejáratának viszonya.<sup>3</sup> Míg a Kárpát-medence kiterjedtebb déli területein a veremházak hosszú oldali bejáratokkal készültek, és a kemence a verem valamelyik hátsó sarkában kapott helyet, északon gyakori a rövid oldali bejárat, úgy, hogy a bejárat közeli sarokban áll. Ez a megoldás természetesen sokban elősegítette a füst ajtónyíláson való kiáramlását. A veremházak kemence-bejárat viszonyából adódó különbségek természetesen a Kárpát-medencén kívüli területeken is észlelhetők.<sup>4</sup> A kérdés részletes megvilágítására jelen tanulmány tematikai kerete nem nyújt lehetőséget, viszont fontosnak tartjuk megjegyezni, hogy Kárpát-medence északi sávjában tapasztalt lakóházfejlődés a többi területen tapasztaltaktól való eltérése feltehetően e középkori fejlődésbeli sajátosságból vezethető le.

Bár régészeti módszerekkel nagyon nehezen kimutatható, és természetesen írásos források sem állnak rendelkezésre, a kutatók nagy része egyetért abban, hogy nem zárhatjuk ki azt, hogy a földbe mélyített veremházak mellett épülhettek a föld szintjére helyezett építmények is. Ezek

<sup>1</sup> Balassa M. Iván: *A parasztház évszázadai. A magyar lakóház középkori fejlődésének vázlatja*. Tevan Andor Ny. Sz. SZ. I. Kiadó, Békéscsaba 1985; Balassa M. Iván: *A Kárpát-medence északkeleti térsége lakóházfejlődéséről. = Népi építészet a Kárpát-medence északkeleti térségében*. Szerk. Cseri Miklós–Balassa M. Iván–Viga Gyula. SZNM. Miskolc-Szentendre. 1989. 63–84.

<sup>2</sup> Wolf Mária: *Régészeti adatok Észak-Magyarország középkori népi építészetéhez. = Népi építészet a Kárpát-medence északkeleti térségében*. Szerk. Cseri Miklós–Balassa M. Iván–Viga Gyula. SZNM. Miskolc-Szentendre. 1989. 47–61.

<sup>3</sup> Balassa M. Iván: *A parasztház évszázadai... i.m.* 68–76.

<sup>4</sup> Pavel Alexandrovich Rappoport: *Drevnyerusszkoje zsiliscse (VI-XIII vv. n.e.) = Drevnyje zsiliscse narodov vosztocnoj Evropii*. Szerk. M.G. Rabinovics Moszkva 1975. 126. 136.

főleg erdős, dombos, hegyes övezetekben boronaszerkezettel épülhettek. A 13–14. században feltehetően már egyre nagyobb számban álltak föld feletti lakóépületek is. A régióra érvényes helyzet és a kevés régészeti adat arra enged következtetni, hogy a 14. század során az egyhelyiséges lakóházak fokozatosan egy bejárat előtti, második helyiséggel bővültek.<sup>5</sup> Bakó Ferenc felvetette az így kialakuló második helyiség fokozatos bezáródását, hasonló fejlődési elméletet feltételezve, mint amit dr. Kós a székelyföldi ereszes ház vonatkozásában dolgozott ki.<sup>6</sup> Ezzel kapcsolatosan azt gondoljuk, hogy a fent leírt természetes folyamat feltehetően Erdély teljes területén, a ház alaprajzi fejlődésének különbözőségeitől függetlenül és a faluközösségek periferiáján élő szegény családok esetén még a 20. század második felében is kimutatható.

Erdély és Magyarország északi területein a különálló alaprajzi fejlődés feltevését erősíti az a tény is, hogy a sütökemence a bővülést követően is a lakószobában maradt, csupán a füsttelentést oldották meg oly módon, hogy a kemence szája elé valamilyen anyagból hasáb vagy csonka gúla alakú füstfogó épül, majd innen a füst egy ferdén elhelyezett füstcsövön keresztül a pitvarba távozott.<sup>7</sup> Ezen a területen a füstös pitvarok keskenyebbek. A területi változatok abban különböznek, hogy volt vagy nem a pitvarban szabad tűzhely, illetve hogy a pitvar fölött milyen szikrafogó szerkezet épült. Az észak- és közép-erdélyi, valamint az észak- és kelet-erdélyi házterület közötti átmeneti sáv nyugatról kelet felé, a Sebes-Körös, Almás, Szamos, Nagy-Szamos vonalán halad, majd dél felé a Maros kanyarulatáig nyúlik le.<sup>8</sup>

A lakóház ilyen módon bekövetkező fejlődésére jó példa a Beszterce környéki szászság területe. A gyorsabban polgárosodó és gazdaságilag fejlettebb szászság ezen a területen is élen járt az építészeti újításokban. A Beszterce környékén élő szászok házfejlődése eltért a dél-erdélyi helyzettől. Itt a másodlagosan megjelenő helyiség az egykori lakószoba bejárata elé épült, ebbe vezették át a lakószoba füstjét, de kemencét benne nem építettek. A szobában használt hasáb alakú sütökemence szája elé már a 18. században díszes, csempékből kirakott, nagyméretű, magas füstfogó épül, mely formájából ítélve sokban emlékeztet a polgári lakásokban elhelyezett kályhákra. A 19. század során a füstfogó nyílásait egyre gyakrabban zárták le, és jutottak el az immár teljesen füstmentes, városias kályhás szobákhoz. (Megjegyezzük, hogy ez az a vidék, ahol a jólét és reprezentáció jeleként a kemencetést széles, szoba felé néző oldalát is díszes kályhacsempékkel borították.) Capesius feljegyzéseiből tudjuk, hogy az itteni házak helyiségeinek megnevezésére a *Haus-Laube* vagy *Stube-Laube* szópárokat használták, tehát itt a lakószoba házként való megnevezését a díszes cserепesek megjelenésével párhuzamosan cserélik szobára, a második helyiséget folyamatosan az előépítmény, előtér, nyári-kisház vagy tornác megjelölésére is használt Laubenak nevezik.<sup>9</sup>

Mint látjuk, a második helyiség kialakulásához több tényező együttesen vezetett. A legfontosabb kétségtelenül a fő lakóhelyiség, azaz a kemencés lakószoba füsttelenné tétele. Ennek feltétele egyrészt a lakószoba és a padlás terének födémrel történő elválasztása, majd a lakószoba

<sup>5</sup> Balassa M. Iván: *A parasztház évszázadai... i.m.* 107.

<sup>6</sup> Bakó Ferenc: *A parasztház alaprajzi fejlődése Északmagyarországon. = Az Egri Múzeum Évkönyve XIII.* Eger, 1975. 209. A2, C2; Dr. Kós Károly: *Erdély népi építészete.* Kelenföld Kiadó, Bp. 1989. 206–214.

<sup>7</sup> E megoldás jellemzi az Észak-Magyarország és Szlovákia területét lefedő nagytáj keleti részét, melytől nyugatra a füstös függőlegesen tőri át a födémrel. (Balassa M. Iván: *A parasztház évszázadai... i.m.* 107–118.)

<sup>8</sup> Furu Arpád: *Táji tagolódás Erdély népi építészetiében.* Exit Kiadó–Teleki László Alapítvány. Kvár 2017. 84–88.

<sup>9</sup> Johann Reinhard Bünker: *Das siebenbürgisch-sächsisches Bauernhaus.* Mitteilungen der Anthropologischen Gesellschaft in Wien 29. 1899. 197–216; Roswith Capesius: *Das siebenbürgisch-sächsisches Bauernhaus, Wohnkultur.* Kriterion Verlag, Buk. 1977. 39.

kemencéjéből származó füst elvezetése, ami az általunk vizsgált területen, legalábbis a fejlődés 18. századtól létező épületeken is bizonyítható szakaszában a bejárat elé épített, fedett, de földmentes pitvaron keresztül valósult meg. Ez az alaprajzi megoldás a teljes térségben használatba volt még a 19. század első felében is, igaz, javarészt a korábbi században emelt épületeknél. Az ilyen archaikus fűstházak jól ismertek a 19. századi kalotaszegi<sup>10</sup> épületeknél is, de jelenlétükről tudunk a Szamos völgyében,<sup>11</sup> Lápos és Kővár vidékén, Szatmárban és Máramarosban is.

Jó példája ennek az épülettípusnak a Nagyilondához közeli Hosszúréven fennmaradt igen archaikus, a 19. század derekán épülhetett pitvaros ház. A kétosztatú ház bejárata a keskeny pitvarba nyílik. Innen léphetünk be a lakószobába, melyben vízszintes füstelvezetésű füstfogós, ún. kabolás kemence áll, vízszintes kürtőjén keresztül füstje a pitvar válaszfalán keresztül távozik a padlástérbe. A pitvarnak földmentes nincs, a tetőt a tűzveszélytől egy csonka gúla alakú cserény védi. A szoba alatt pince van, a ház udvari homlokzata mentén pedig a pince falán kialakított keskeny tapasztott padka húzódik.

A pitvarban található cserény vagy vakkémény az egyik olyan építészeti megoldás, melynek területenkénti alkalmazása lehetővé teszi ennek térképre vetítését. Megállapíthatjuk, hogy az általunk vizsgált terület északi, hegyvidéki sávjában, azaz javarészt Máramarosban a pitvar fölé nem készül füstfogó.<sup>12</sup>

A lakóház fejlődésének következő szakaszában a pitvar másik oldalához egy harmadik helyiséget csatlakoztattak. Ez elsődlegesen tároló funkcióval rendelkezett, de természetesen több generáció egymás mellett élése esetén nem zárhatjuk ki, hogy lakhattak is benne. A harmadik helyiség megjelenése elsősorban a ház lakóinak vagyoni helyzetével és társadalmi rangjával volt összefüggésben. A folyamat már a 15–16. században kezdetét veszi, a 17–18. században már az épületek jelentős része háromhelyiségű.<sup>13</sup> Ugyanakkor a terület keleti sávjában még a 19. században is épültek kéthelyiségű lakóházak is.

Szükséges megemlíteni, hogy a harmadik helyiség a 18. századi összeírások tanúsága szerint akár istálló is lehetett,<sup>14</sup> igaz erre vonatkozó adatokkal egyelőre csak a terület keleti hegyvidéki sávjában,<sup>15</sup> illetve a jelenlegi országhatár magyarországi részén, ennek is a hevesi, borsodi területein találkozhatunk. Az istálló lakóház kiterjedt európai kapcsolatrendszerrel rendelkezik. Erdélyben Beszterce környékén, elsősorban a terület keleti hegyvidéki területein tűnik fel, de megtaláljuk a Kárpátok északra eső lengyel területein, Morvaországban, Csehországban és a Szudéta vidéken, előfordulását általában a beköltözött német telepeseikkel hozzák összefüggésbe.<sup>16</sup> Megállapítható, hogy ez a fejlődési irány a Kárpát-medencében nem tűnt életképesnek, a harmadik helyiség a kamra funkcióból váltott fűtött lakótér funkcióvá, az állatok számára pedig a fejlett, többszörösen osztott, és takarmánytárolást is biztosítani tudó csűrök jelentették a megoldást.

A 19. század során a harmadik helyiség megléte a tehetősebb családi lakóházak esetén általánossá vált. A pitvarba tüzelő került, ezzel fokozatosan átalakult konyhává, átvéve a korábbi

<sup>10</sup> Bátky Zsigmond: *Néhány adat Bánffyhyunadnak és környékének népies építkezéséhez*. Néprajzi Értesítő VIII. 1907. 50–70; Furu Árpád: *Kalotaszeg népi építészete*. Exit Kiadó, Kvár. 2012. 24–26.

<sup>11</sup> Furu Árpád: *Táji tagolódás... i.m.* 84–86.

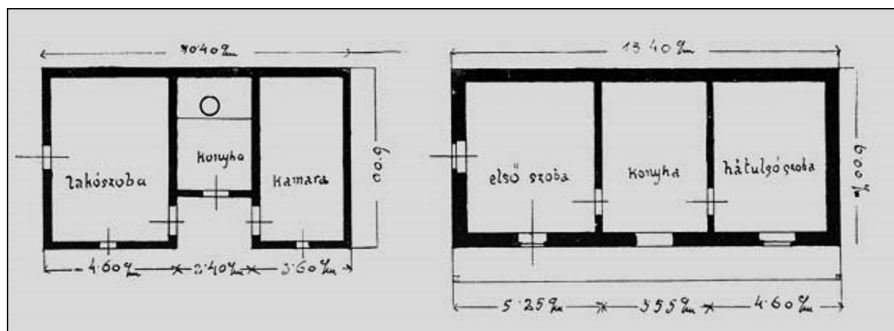
<sup>12</sup> Romulus Vuia: *Satul românesc din Transilvania și Banat* (1945). = Uő: *Studii de Etnografie și Folclor*. I–II. Editura Minerva, Buc. I. 155–360; II. 13–127. 1975–1980. 5. térkép.

<sup>13</sup> Balassa M. Iván: *A parasztház évszázadai... i.m.* 108.

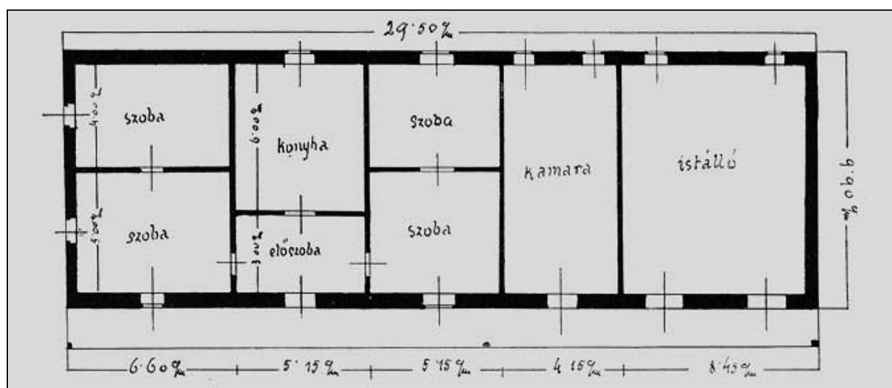
<sup>14</sup> Balassa M. Iván: *A parasztház évszázadai... i.m.* 109.

<sup>15</sup> Romulus Vuia: *i.m.* 5. térkép

<sup>16</sup> Balassa M. Iván: *A parasztház évszázadai... i.m.* 109.



1a. kép. Szatmár vármegyei magyar házak (Borovszki 1908. 256–278.)



1b. kép. Szatmár vármegyei sváb ház (Borovszki 1908. 256–278.)

lakószoba lakó-feldolgozó szerepét. A felszabaduló helyiség a reprezentáció jegyében tisztasobaként kerül használatba. A kamra is kaphat lakófunkciót, nemritkán ez a helyiség veszi át az eredeti lakószoba szerepét. A falvak urbanizációját jelzi, hogy esetenként eleve az épületet az utcával párhuzamosan helyezik el, így mindkét helyiség utcai ablakokkal rendelkezhet.<sup>17</sup> Ez utóbbi folyamatok az egységes Kárpát-medencei integráció jegyében valósulnak meg, ezzel fokozatosan megszűnnek a lakóház funkcionális különbségei az egyes kistájjegységek között (1a. és 2. kép).

További kérdéseket vet fel a XVIII. században kialakult sváb telepesfalvakban álló lakóházak alaprajzi kialakítása. A Károlyi-birtokokra a család kezdeményezésére nagy számban érkeztek sváb telepesek, ezek képezve a szatmári svábok legnagyobb tömbjét. 1712–1838 között a család 31 községben 2072 családot telepített le.<sup>18</sup> Javarészt létező falvakba telepítették őket, ritkábban új falurészeket vagy akár falvakat hoztak létre számukra. Josef Bittheuser, a Károlyi

<sup>17</sup> Dr. Kós Károly: *i.m.* 9–15.

<sup>18</sup> Vönház István: *A Szatmár-megyei német telepítés.* Pécs 1931. 186., idézi Bara Júlia: *Joseph Bittheuser (1755–1828), a Károlyi család uradalmi építészének tevékenysége Szatmár megyében.* = *Fundálók, pallérok, építészek Erdélyben.* Szerk. Orbán János. MMM–EME. Marosvásárhely-Kvár. 2016. 57.



2. kép. 19. század elején épült lakóház Kisbáonyban (áttelepítve a nagybányai szabadtéri múzeumba) (Furu Árpád 2016.)

család építésze több évtizedes szolgálata során templomok, magtárak, fogadók és a nagybirtokot szolgáló egyéb lakó- és gazdasági épületek mellett a sváb telepesek számára is készített, illetve felhasznált tipizált lakóépület-terveket. Bara Júlia tanulmányában feljegyzi, hogy 1779-ben Károlyi Antal egy birtokbejárást követően utasította tisztjeit, hogy a sváb településeken a lakóházakat a kiadott terv szerint emeljék, és sürgette a szín-falusi telepes házak „modellájának” elküldését. Feltételezhető, hogy a tervezési munka Bittheuserre hárult. Ezt bizonyítja Károlyi Antal jószágigazgatójának, Somogyi Ferencnek egyik 1783-ban írott levele, amelyben értesítette megrendelőjét, hogy Bittheuser elkészítette bizonyos „paraszt házaknak planumat”,<sup>19</sup> és ezeket feltételezhetően mezőfényi, nyírlugosi, barlafalvi és tóketerebesi jobbágyházak építésénél alkalmazták.<sup>20</sup> Bara Júlia kutatásai során eddig nem kerültek elő Bittheuserhez köthető, jobbágyházakhoz készült típustervek, viszont a Károlyi család tervtárában látható két ún. mintatervsorozat, – melyeket Franz Sebastian Rosenstingl (1702–1785) bécsi építész készített Károlyi Antal megrendeléséből – különböző uradalmi, köztük néhány parasztportára vonatkozik.<sup>21</sup> A terveken különböző méretű és gazdasági erejű családok számára készültek javaslatok, melyekről ma már elég nehéz eldönteni, hogy egyáltalán felépültek-e.

A ma látható fejlettebb sváb házak kialakításában ugyan egy-két alaprajzi vonás felismerhető, viszont úgy az udvar kialakítására, a lakóház homlokzati kialakítására, a használt kapufajtákra vonatkozó széles körben elterjedt megoldások kevésbé valószínűsítik, hogy a terveken látható épületek nagy számban elkészültek volna. A terveken szereplő házak közül a kisebbek is párhuzamosak az utca tengelyével, ami ellentmond a terepen látható általános helyzetnek. A nagyobb L alakú házak utcai homlokzatának közepére bejárati ajtót tervezett, ezek sem jellemzőek

<sup>19</sup> Bara Júlia: *i.m.* 2016. 57–62.

<sup>20</sup> Somogyi Ferenc Károlyi Antalhoz, Nagykároly, 1783. június 6. „A Lugosy [Nyírlugos] Toth [értsd: tót] új gazdáknak az házakat effective csináltatom ad formam domuum fényiensium úgy, hogy ebben az esztendőben még legalább hat ház felállhasson.” MNL OL, P 398, No. 65638; MNL OL, P 398, No. 65682., idézi Bara Júlia: *i.m.* 57.

<sup>21</sup> Bara Júlia: *i.m.* 57–60.

a vidékre. Az csűr és egyéb melléképületek elhelyezése sem köszön vissza egyetlen faluból sem. Feltételezhetően, a kutatható Rosenstingl-tervek alkalmazása helyett Bittheuser a saját maga által kidolgozott, a vidék építészetéhez, telekhasználatához jobban alkalmazkodó terveit használták a fentebb felsorolt falvak mellett más településeken végzett építkezéseknél is.

A Szatmár megyei sváb házak néprajzi és építészeti szempontból is pontos leírását Móricz Zsigmond tárja elénk<sup>22</sup> (*Ib. kép*). Tanulmánya Borovszki *Magyarország vármegyéi és városai* című munkájában jelent meg néhány illusztrációval kísérve. Ellentétben a magyar házakkal, melyeknél lineáris alaprajzi helyzetben három vagy több helyiség volt egy sorban, a jelentősen szélesebb, akár 8-10 × 25-30 m alapterületű házakban, az utca felé két szoba, ezt követően egy széles konyha és egy keskenyebb előszoba, majd újból egymás mellett két lakószoba épült, ezt követte egy tágas kamra, majd az istálló helyisége. Megjegyezzük, hogy a ház mindkét oldalán nyithattak ablakot.<sup>23</sup> Ilyen elrendezésű házak épültek többek között Krasznabélteken és Erdődön is.<sup>24</sup>

A lakóházak felépítésének a 19. század második felétől általában része valamilyen tornác is. A terület keleti, hegyvidéki sávjában viszonylag későn jelennek meg az oldaltornácok. Hasonló következtetést vonhatunk le a jelenlegi Szatmár megye északnyugati, határközeli falvainak házairól is. A Szamos, Kraszna és az Ér völgyeiben található gazdagabb települések falvaiban a 19. század végétől egyre gyakoribb a ház utcai és udvari oldalát szegélyező homloktornác, mely a bejárat előtt kiugró portikusszal is kiegészülhet.

## Anyaghasználat, szerkezet

A falszerkezeteket a Partiumban is a környezet által biztosított anyagok határozták meg. A magasabban fekvő erdős területek közelségében faszerkezetű falakat raktak, az alacsonyabb, fenyőben szegény, de cserfaerdőkkel rendelkező falvakban favázás, sövényfalú házakat építettek. Az erdőkben meg szegényebb vidékeken a földfalú, rakott, vert vagy vályogtechnikával készülő falazatok terjedtek el.<sup>25</sup>

Az Erdélyt övező, magasan fekvő hegyvidék bőven megtermelte az épületekhez szükséges faanyagot. Minden olyan hegyvidéki területen, ahol a helyi lakosságnak módjában állt az erdőt kitermelni, a házak anyaga a *borona*, azaz a hosszú, egyenes, könnyen megmunkálható fenyőgerenda. Ebből építkeztek a Lápos mentén és Kővár vidékén, az Avasban, Belsőszolnok vármegye egyes részein<sup>26</sup> (*4. kép*). Az Avasban tölgyből is bárdoltak boronagerendákat. A te-

<sup>22</sup> Móricz Zsigmond: *Szatmár vármegye népe*. = *Magyarország vármegyéi és városai. Szatmár vármegye*. Szerk. Borovszki Samu. Bp. 1908. 256–278.

<sup>23</sup> „Az Ér-mellék sváb házainak ős jellemvonása, hogy az összes melléképületeket a lakóházzal egy fedél alá építik, a minek az a főhaszna, hogy a gazda az egész házat bejárhatja s nem kell sárba lépnie az eresz alól, a végigfutó, de el nem rácsozott, vagy csak a lakás előtt bedeszkázott tornáczról. Ez az építésmód a magyarságnál is egyre jobban hódít. A ház beosztása is lényegesen különbözik a sváboknál és a magyaroknál. Mezőpetri, Szaniszló stb. sváb községekben két szoba van az utcára, a pitvar előszobára és konyhára oszlik s hátul ismét két szoba van. Tehát nagyobb házakat építenek?” (Móricz Zsigmond: *i.m.* 263.).

<sup>24</sup> Saját kutatás 2005–2015.

<sup>25</sup> Barabás Jenő–Gilyén Nándor: *Magyar népi építészet*. Műszaki Könyvkiadó, Bp. 1987. 58–123; Stoica Georgeta: *Arhitectura interiorului locuinței țărănești*. Muzeul din Rîmnicu Vilcea. Rîmnicu–Vilcea 1974.

<sup>26</sup> Magyar Néprajzi Atlasz (MNA). Szerk. Barabás Jenő. 1987. 221, 224; Romulus Vuia: *i.m.* 6. térkép.

rület északkeleti részén, Máramarosban és a Bányavidék-közeli hegyekben gyakran igen nagy keresztmetszetű fából 10-12 × 25-50 cm méretű hatalmas pallókat hasítottak. Módosabb portákon a gerendákat bárdolták, faragták, a végüket igényesebben formálták. Szegényesebb, kisebb házak, szállások kalyibák esetén beérték a kis keresztmetszetű rönk faanyaggal, melyet csupán háncsoltak.

A 19. század második felétől kezdődően a Keleti-Kárpátokat szegélyező dombvidéken a boronafalat fokozatosan háttérbe szorította a rövidebb, gyengébb minőségű, másodlagos felhasználású faanyagból is összeállítható zsilipes szerkezet. Előfordulnak a boronás és sövényházas területeken egyaránt. A boronás vidékeken az olcsóbb házak anyaga, a sövényfalú építkezést alkalmazó tájakon pedig a gazdagabb rétegek igényesebb házai készültek ilyen módszerrel. Megjegyezzük, hogy a zsilipes szerkezetek mégis a fában szegényebb, korábban sövénykitöltésű favázás házakkal jellemezhető területeken terjedtek el igazán, vidékünkön megtaláljuk Lápos és Kővár vidékén, a Szamos északi, jobb partját övező dombok között, Sikárló, Iloba, Sebespatak dombvidéki településrészein és az Avasban.<sup>27</sup> Zsilipes vázszerkezetet regisztráltunk többek között Rozsapallagon, Apán, Avasújvároson (6. kép), Ilobán, Túrterebesen.<sup>28</sup>

Nagyon gyakran egyszerre alkalmazták a rendelkezésre álló faanyag függvényében a borona és zsilipes technikát. Tudunk olyan házakról, ahol az épület sarkait keresztvéges csapolással fogták össze, de a hosszú oldalon sásfákat iktattak be. Kővár vidékén gyakran épültek olyan épületek, amelyeken a vázszerkezetet váltja a borona. Olyan lakóházat is regisztráltak, melynek boronaszerkezete hornyolt faanyagból készült, azaz egy zsilipes ház anyagát másodlagosan építették be az épületbe.

Nagybozintán, a Lápos és Zazar torkolatánál a vázszerkezetes ház középső pitvarának oldalfalait boronafalás megoldással, azaz keresztvéges csapolással kapcsolták zsilipkitöltésű vázszerkezetéhez<sup>29</sup> (2. kép). Hasonló megoldást találtunk Ilobán is.<sup>30</sup>

Vázszerkezetes vegyes falakon azokat a falazatokat értjük, ahol a házak tulajdonképpeni tartószerkezete egy oszlopokból, gerendákból, merevítést szolgáló ferde kötésekből áll. Az oszlopokat, amelyeket korai forrásokban gyakran *ágasoknak* neveznek, a középkori építkezéseknél gyakran ásták földbe, ezek a cölöpvázás szerkezetek vagy nyitott keretű vázszerkezetek. A fejlettebb megoldás az, hogy az oszlopokat általában keményfából készült talpgerendába eresztik. Ezeket nevezzük talpas vázas szerkezeteknek vagy zárt keretű vázszerkezeteknek.<sup>31</sup> A fa tartóelemek közötti rész kitöltésére több megoldást ismerünk. Leggyakrabban a favázat függőleges vagy vízszintes karók vagy bárdolt faelemekre helyezett sövényvel töltik ki, majd ezt kétoldról agyaggal betapasztják.

Észak-Partiumban széles körben használtak vegyes falazatokat, tulajdonképpen a terület legnagyobb részén lankásabb dombokon és a síkvidéken a 19–20. század fordulójáig a vegyes falazatok voltak a legelterjedtebbek. A regisztrált épületek a talpas vázas épületek csoportjába tartoznak. Általában keményfa talpakra sasokat állítottak be, a sarkoknál ezeket ferde dúcokkal merevítették.

<sup>27</sup> MNA 224.

<sup>28</sup> Saját kutatás 2010–2015.

<sup>29</sup> A Nagybányai Szabadtéri Néprajzi Múzeumba áthelyezett ház.

<sup>30</sup> Saját kutatás 2013.

<sup>31</sup> Barabás Jenő – Gilyén Nándor: *i.m.* 63–69; Harkai Imre: *Házrendszerek és szerepük a magyar népi építészetben.* LaVik 1992<sup>TM</sup> Kiadó, Bp.1992. 74–75; Grigore Ionescu: *Arhitectura populară românească.* Ed. Tehnică, Buc. 1957. 130.





**3. kép.** Vályogfal és fűrészelt deszkamellvéd részlete Apában (Furu Árpád 2008.)



**4. kép.** Kosztafalvi (Lápos mente) boronaház, 18. század vége (áttelepítve a nagybányai szabadtéri múzeumba) (Furu Árpád 2016.)

Kisbáonyban a vázszerkezet tölgyből készült. A ház rövid oldalán három sást és két ferde merevítést iktattak be, a középső sas támasztja a mestergerendát, ugyanakkor az ablak függőleges sasfajaként is szolgál. A sasokat vízszintes koszorúgerendával fogták össze.<sup>32</sup> Hasonló szerkezetű ház állt 2003-ban Csedregen is.<sup>33</sup>

<sup>32</sup> Nagybányai Szabadtéri Néprajzi Múzeumba áthelyezett ház.

<sup>33</sup> Szabó Sámuel kutatása 2003.



5. kép. Lakóház Kapnikbányán, Bányavidék  
(Furu Árpád 2010.)

Szamosborhídon a sövénykitöltésű vázszerkezet szintén tölgyből készült. Itt is a ház rövid oldalán három sást iktattak be, a középső sas támasztja a mestergerendát. A pitvar két válaszfala kiskeresztmetszetű, háncsolt, kör keresztmetszetű gerendákból készült, melyeknek végeit keresztvégesen csapolták be a pitvar zsilipes kitöltésű falába.<sup>34</sup> Barlafaluban (318. sz.) a vázszerkezetet lécek közé döngölt agyaggal tömítették.<sup>35</sup>

Földfalakkal, azaz faszerkezet nélkül, vert és rakott technikával épülő falazatokkal a Szatmárisíkságon és ennek peremvidékén találkozunk.<sup>36</sup> Dr. Kós Károly szerint ezek a technikák az Erdélyi Mezőségen 19. század második felében jelentek meg,<sup>37</sup> a térségünkben a 20. század első felében a rakott vagy vert falazatok helyett ekkor már a vályogfalak tűnnek fel, kezdetben vázszerkezetes házak töltőelemekeként, majd független falszerkezetként is.

A vályog a földfalak legfejlettebb technológiáját a jelenti (3. kép). Szalmával, pelyvával kevert sarat, agyagot kocka alakú formákba préselnek. A formát kézzel vagy ronggyal bevizezik, majd a vályogot kifordítják, *vetik*, majd élére állítva, egymásra rakva napon tovább szárítják. Színérváralján és Apán, ahogy más településeken is, a helyi roma nagycsaládok foglalkoztak vályogvetéssel. A férfiak kitermelték az agyagot, kapával összekeverték a megrendelő által biztosított pelyvával. Ha nem volt pelyva, szalmát hasogattak, de arra is volt példa, hogy az agyagba faforgácsot is keverték. A vályog vetését a család nőtagjai végezték. Nem minden faluban éltek vályogvető roma közösségek, Ilobára és Sebespatakra például szintén Színérváraljáról vittek a vályogot.<sup>38</sup>

Ezt követően úgy falaznak a vályoggal, mint a kiegészített téglával. A vályogból 40-80 cm vastag falakat raktak, minél magasabbra tervezték a falat, annál vastagabban falaztak.

<sup>34</sup> Nagybányai Szabadtéri Néprajzi Múzeumba áthelyezett ház.

<sup>35</sup> Saját kutatás 2015.

<sup>36</sup> MNA 222.

<sup>37</sup> Dr. Kós Károly: *i.m.* 87.

<sup>38</sup> Oláh Gábor (sz. 1952), színérváraljai lakos szíves közlése.



**6. kép.** Lakóház Avasújvárosban, Avas  
(Furu Árpád 2012.)



**7. kép.** Lakóház Apában  
(Furu Árpád 2008.)

A téglához hasonlóan kötésbe rakták. Habarcs helyett kötőanyagként híg sarat alkalmaztak. Használták vázszerkezetű házak falainak kitöltésére is.

Az általunk tanulmányozott területen, a hegyvidék kivételével szinte mindenhol elterjedt a vályog használata. A Meszes nyugati oldalától, a Kraszna völgyében, az Érmelléken, a Szatmári-síkságon, sőt még a Bányavidék dombos övezetében és az Avasban is széles körben alkalmazták a 20. század elejétől a vályogot. A vályog változóan különböző méretben készült,

akár egyazon faluban is vetettek kisebb vagy nagyobb vályogtégelákat. Színérváralján és környékén  $14 \times 14 \times 28$  cm volt a szabványszerűen használt nagyméretű vályog.

A Szilágyságban használták a legkisebb, a  $30 \times 15 \times 8$  cm-es vályogtégelát. A vályoggal vegyesen téglát is falaztak. A házak lábázatát módosabb gazdák igyekeztek 60-80 cm magasságig téglából felrakni, majd erre falazták a vályogot.

Vályogfalazatot használtak kitöltésként többek között Színérváralján, Ilobán, Apán, Sebespatakán, Józsefházán, Misztótfaluban.<sup>39</sup> Vázszerkezet nélküli vályogfalakat regisztráltak Ilobán, Színérváralján, a határ melletti Csedregen.

A sváb falvakban tehetősebb gazdák teljes magasságú falakat is építettek téglából (Krasznabéltek, Szakas, Erdőd) (8. kép). Többek között Sárközújlakon igényesebb polgári lakóháznál vegyesen alkalmazták a téglát és a vályogot, a falakat a lábázat fölött, mintegy méternyi magasságban téglából rakták, ezt követően a vályogot a téglával vegyesen falazták, két sor nagyobb méretű vályogtégla közé került két-két sor égetett téglá.<sup>40</sup>

A 19. század derekáig Erdély népi építészetében általánosan elterjedt volt a szalmatető. A Partiumban használatuk még a 20. század elején is viszonylag széles körű volt. A 16–17. században ezzel a technikával még a fában gazdagabb vidékeken is udvarházakat, illetve egyéb uradalmi épületeket, és ennél nagyobb számban melléképületeket, pajtákát, ólakat, színeket, csűröket fedtek. A *taposott* vagy *vert* szalmatető általában csúcsosabb, magasabb volt. Az eres mentén, vízszintesen néhány vastagabb lécet, deszkát vagy dorongot helyeztek el hosszában, majd erre villával kezdték rakni a mintegy fél méter vastagságú szalmát. A tetőrákó mester az ereszen állt, és lábaival taposta a segédje által villával feladott anyagot. Így haladtak felfele. A 19–20. század fordulójára ez a fedéstípus Kővár és Lápos vidékén, az Avasban egyaránt fennmaradt,<sup>41</sup> inkább a dombos, hegyes vidéket jellemezte.

A második szalmafedési mód a *zsúpolás*. A zsúptető rakásához a rozsszalmát kévékbe kötötték a lécekhez. A tetőket a szél ellen a nyereg mentén, a tető élén átvetett, egymáshoz kötött karókkal védték. Ismert volt a nyereg zsindelemmel vagy cseréppel történő felrakása is. A Szamos völgyében ilyen tetőfedést dokumentáltak Barlafaluban, Szamosborhídon, Színérváralján, Avasújvárosban, a megye északnyugati térségében Csedregen, Kisbáonyban, Misztótfaluban. Ezen a vidéken szokás volt a zsúppolt szalmatető lépcsőzetes kialakítása is, ilyen kialakítás ismert Nagybozintáról, Misztótfaluról, Szamosborhídról.<sup>42</sup>

A Szamos, Kraszna és Ér árterületén, nádasokban gazdag területeken, tetőfedésre nádat is használtak. A nádfedél mezősegi készítését dr. Kós Károly dokumentálta. A szétbontott nádkévékből kisebb *kévéket* kötöttek, majd ezeket a fedélen kívül álló mester tövükkel lefelé, legalul egy sorba egymás mellé tette, úgy, hogy minden kévét *rekettyegúzzsal* a léchez kötött. A nagy fedőtűvel a padlástér felé dugta a gúzzst, ahol segítsége átvette, megszorította, majd a tűvel visszatűzte. A legelső sor nád alját a csepegőnél, teljes vastagságban egyenesre egyengették, a fentebbi sorok alját, mielőtt a zsúpokot végleg a léchez kötötték, a lapos deszka nádverővel felverték, azért, hogy a tető ne maradjon lépcsőzetes, hanem külső síkja sima legyen. A tetőgerincen kiálló nádvégeket keresztben lekötötték. A két бүtүн a legfelső sor nádat kétszeresen tették,

<sup>39</sup> Saját kutatás 2013–2015.

<sup>40</sup> Saját kutatás 2010.

<sup>41</sup> MNA 233.

<sup>42</sup> Saját kutatás 2015.



8. kép. Oromfalas lakóház Krasznabélteken  
(Furu Árpád 2012.)



9. kép. Díszített oromfal Apában, 298 sz.  
(Furu Árpád 2008.)

és a kiálló zsúpok végeit a csúcsoknál átkötve *házcúp*ot képeztek, amely megakadályozta a fedél beázását. A *csúpokra* szokás volt a jobb védelem érdekében fazekakat húzni.<sup>43</sup>

Nagybozintán a kontyolt nádtetőt, a szalmatetőknél ismert módszer szerint lépcsőzetesen rakták. Lépcsőzetes nádtetőt használtak a szamosborhídi porta épületeinek fedésénél is.<sup>44</sup>

<sup>43</sup> Dr Kós. Károly: *i.m.* 94.

<sup>44</sup> Nagybányai Szabadtéri Néprajzi Múzeum 2015.

Ismert volt a nádtető Apában és Józsefházán is. Színérváralján a nád és szalmatetőt egyaránt használták. Sokszor egyazon épületen belül is voltak náddal vagy szalmával fedett részek, az eredeti szalmatetőt nemritkán náddal javították, aszerint, hogy éppen milyen tudású mester vagy milyen anyag volt inkább elérhető.<sup>45</sup> Nádtetőt dokumentáltunk Erdődön, Madarason, Szakason és Krasznabélteken, igaz, itt javarészt csupán gazdasági épületeken, csűrökön maradt fenn ez a fedési mód.

Zsindelyt mint igényesebb, drágább anyagot házaik fedésére elsősorban a hegyvidéki övezetekben, azaz Máramarosban és a Nagybánya közeli bányavidéken a tehetősebb gazdák használták. A máramarosi zsindely keskenyebb, és hornyolás nélkül egymásra csúsztatva szegezték az épületekre. Gyakori, hogy az egymás melletti zsindelyek átfedése nagyobb, így a tetőfedés rajzolata nagyon sűrű. Ritkábban az egyes sorok átfedésének irányát váltakozva rakták, ezzel díszítve a tetőt.

A 20. század első felétől fokozatosan a teljes térségben elterjedt az ipari technológiával előállított cserép, hódfarkú és hornyolt cseréppel egyaránt fedtek.

## Díszítések, homlokzatok

A Partium északnyugati térségében a leghangsúlyosabban és legváltozatosabban a fafelületeket és fa szerkezeti elemeket díszítették. Külön kell szólnunk a tornácokról, melyeknek oszlopait, valamint az oszlop-gerenda kapcsolatot egyaránt igényesen képezték ki, valamint a fa oromfalakról, melyek szintén változatos díszítési motívumok felületei. Főleg hegyvidéken faragták az ajtó- és ritkábban az ablakkereteket, és a teljes térségben gondos megmunkálásnak örvendtek a nagy felületű jelentős csűrkapuk.

Legkevésbé a Szamos völgyének tornácai díszítettek. Az oszlopok általában bárdolt fagerendákból készülnek. Leggyakrabban csak az oszlop középső hosszabb szakaszán élszedés jelenik meg (Madaras, Iloba, Színérváralja, Barlafalu, az Avasban Bixád, Kőszegremete, Komorzán, hogy csak néhány példát említsünk) (6. kép). Igényesebb házaknál az oszlopok nyeregfák közbeiktatásával csatlakoznak a hosszanti zárógerendához (Remetemező, Kőszegremete, Madaras). A 20. század első évtizedeiben divattá vált az apácarácsos árnyékoló akár íves kialakítású felszerelése (Túrterebe, Iloba, Sárközújlak, Barlafalu és máshol). Az Avas térségében szintén egyszerű bárdolt oszlopokat találunk.

A hegyvidéki térségben, Kővár vidékén, a Szamos mente Nagybányához, és a Kővár vidékhez legközelebb eső területein, valamint Máramarosban a tornácoszlopok hangsúlyos dinamikus faragását figyelhetjük meg (11. kép). A kiinduláshoz nagyobb keresztmetszetű gerendákat használtak, a keresztmetszet változásai jelentősek, erőteljes párkányzatok, gallérok jelentek meg. Legáltalánosabb a hosszabb sudaras kialakítás. Erőteljesebb hatású a bábos korlátokat idéző lefaragás. Ennek példáival elvéve az Avasban, Avasújvárosban és Vámfalun is találkozunk. Tulipánszerű lefaragás készült egy nagybozintai ház tornácoszlopain. Hasonló faragások egész sorával találkozhatunk Máramarosban is.

A pontosabb megmunkálású oszlopokon szinte tökéletesen szimmetrikus keresztmetszet-változásokat sikerült létrehozni. A 20. század elején készült darabok már esztergával készültek.

<sup>45</sup> Oláh Gábor (sz. 1952), színérváraljai lakos szíves közlése.



**10. kép.** Díszített oromfal Apában, 308. sz.  
(Furu Árpád 2015.)



**11. kép.** Faragott tornácoszlopok Pusztahidegkúton  
(Furu Árpád 2015.)

A lefaragott bábos rész alatt és felett általában egy vastag pálcátag kap fejezet és lábazat szerepet. Egyes esetekben a pálcátagszerű kötegeket megismétlik. Készültek homokóraszerű, közéjükön keskenyebb minták is. A bábszerűen középpontjuk felé csökkenő díszítések legkeskenyebb részén általában pálcátagozatot faragtak, ahogy pálcátaggal zárták le alsó és felső részén a mintát (Kövár vidéke). Ritkábban pálcátag nélküli, a fapillér szélességével megegyező magasságú lefaragásból álló kettőzött minták is készültek, ezeket akár pálcátag nélkül is illeszthették (Avasújváros).

Kővár vidékén, Máramarosban és ritkábban az Avasban és a Szamos mentén a tornácok záródását hajlítottan faragott, merőleges félhengertagozatokkal díszített könyökfákkal ívesen alakították ki. Az íves záródás általában faragott tornácoszlopos házaknál készült.

A tornácok faelemeinek díszítése mellett vidékünkön kiemelt fontosságnak örvendett az oromfalak díszítése. A kontyolt tetőket először a sváb falvakban váltotta a háromszögű, majd csonka kontyolt oromfal. A háromszögű oromfal általában téglából, vályogból készült – ez esetben valamilyen romantikus stílusú vakolatdíszítést kapott (Krasznabélték, Madaras, Szakaszi) (8. kép). Ritkábban álló hézagokkal felszegezett deszkázattal zárták, ezen szellőzőlyukakat nyitottak (Madaras). Szintén a sváb falvak hatására terjedt el a csonka kontyolású, vízvető nélküli, kezdetben náddal, szalmával, majd a 20. századtól cseréppel fedett tető. Ezeknek lapos, egyenlő szárú trapéz oromfalai voltak. Az oromfalat függőleges vagy mintázatosan elhelyezett deszkázattal zárták, melyeken több szellőzőnyílást nyitottak. Az oromfal széleit fűrészelt sormintás deszkákkal keretítették, az alsó vízszintes sormintát nem ritkán rászerelt, szintén fűrészelt mintás deszkadísszel bővítették. A szellőző nyílásokat általában párban azonos formára vágták, egy-egy oromfalon akár három-négy mintapár is készülhetett (7. kép).

Apában nagy számban, változatos díszítéssel maradtak fenn a leírt típushoz tartozó díszített oromfalu házak. A 431. számú ház 1937-ben épült. Oromfalán középen rácsos nyílás, alatta növényi jellegű fűrészelt dísz. Az évszám nagy kivágott számjegyekkel jelenik meg, a számjegyek között négyágú rozetták vannak, a széleken bevágott holdsarló látszik. A tetőnek nagy a kontyolása, a vályog falú ház háromhelyiséges, kék színre festett, mellvéd nélküli tornáccal keretezett.

A 308. számú ház szintén nagy csonka kontyolású, díszített oromfalas (10. kép). 1946-ban épült, a trapéz formájú oromfal két szélén, a derékszögű háromszög formájú résznél, ferde deszkázással zárták. A belső téglalap alakú mezőben a deszkázás függőleges. Az oromfalon három kis nyílás van vékony apácaráccsal lezárva, alatta fűrészelt dísz. Az oromfal deszkázatába befűrészelve, jobbról és balról egy-egy holdsarló, egy-egy nyolcágú rozetta, egy-egy tulipán vágva és egy-egy karcolva látható. A házat nyeregű tornác szegélyezi, az udvar soros, a ház mögött kamra, gabonás, szin és csűr található.

A 298. számú ház 1920-ban épült, oromfala nagy csonka kontyolású (9. kép). Deszkázatába 4-4 díszit vágtak, ezek szív, nyolcágú rozetta, cserépből kiemelkedő virág, négy-irányú centrális tulipáncsokor formájúak. Középen barokkosan záródó, apácaráccsal zárt kis nyílás látható, melyet félkörös, lyukasított szegélydísszel keretiztek. A házat fűrészelt deszkából kialakított kosárirves záródású, áttört fűrészelt mellvédes homloktornác szegélyezi.

A barlafalui 71. számú nagy csonka kontyolású ház oromfalát középső részén függőlegesen, szélein 45 fokban ferdén deszkázták (14. kép). Az oromfal középső nagyobb nyílását, mely alatt az 1947-es évszám olvasható, egy-egy kisebb téglalap alakú szellőzőlyuk szegélyezi, fölöttük egy-egy fűrészelt rozetta látható. Az oromfal alsó részét keresztből és függőleges lencseformákból váltakozva kialakított fűrészelt sorminta szegélyezi, erre szereltek fel középen egy virágos fűrészelt elemet. Díszítőjellegűek az oromfal hézagait záró lécek is, melyeknek alsó részét megszakítva szegezték föl. Alsó részük lábazatot sejtetve szélesebb, a közökre pedig tulipán formájú díszit szegezték. Az oszlopos homloktornác záródását kettőzött szegmensíves kialakítású apácaráccból szerkesztett árnyékolóval díszítették.

Az ilobai 356. számú ház trapéz alakú deszka oromfalát középső részén függőleges, szélein 45 fokban helyezett ferde deszkázat zárja. Hézagait lécekkel zárták, melyeknek alsó





12. kép. Oromfali dísz Ilobán, 356 sz.  
(Furu Árpád 2010.)



13. kép. Oromfali dísz Ilobán  
(Furu Árpád 2010.)

végződését esztergált lábazati elemmel díszítették. Az oromfal közepén függőleges téglalap alakú ajtó található, alatta nagyon díszes, központi cserépből kinövő indákat és egymás felé forduló madarakat mintázó díszítőelem található (12. kép). Szintén igényes a sűrűn fűrészelt egymásba metsző körívekből kialakított alsó szegélyező sorminta. A központi nyílás két oldalán két kisebb, apácaráccsal zárt, téglalap alakú szellőzőablak található. A ház a 20. század negyvenes éveire datálható, hasonló kialakítású oromfalak találhatók még a faluban. Változó a központi fűrészelt minta (13. kép). A hézagokat záró oszlopok lábazatának külön felszegezett



14. kép. Oromfalas, homloktornácos ház Barlafaluban  
(Furu Árpád 2015.)

elemből való kialakítására mindenhol nagy gondot fordítottak, annak ellenére, hogy ez az igényes részlet csak közelről látszik.

Sárközön az oromfalak egyszerűbbek, de nagy változatosságot mutatnak a kettőzött geometrikus kialakítású szellőzőnyílások: csillag, cserépből kiemelkedő növény, kehely forma egyaránt feltűnik, de találunk esztergált sakkfigurákra emlékeztető felismerhetetlenségig bonyolított mintákat is.

Az Avasban a csonka kontyolású deszkázott oromfalas házak később, a 20. század ötvenes-hatvanas éveiben jelentek meg. Bojánházán az oromfal díszítését a hézagok megfűrészelése adja, váltakozva stilizált fenyőt és bábos korlátmintát alakítottak ki. Az oromfal alsó szegélyezése fűrészelt geometrikus sormintával készült, közepén olvasható az 1960-as évszám, az S SI és BE iniciálék. A datáló tábla felé két fából fűrészelt, kibontott szárnyú galamb fordul.

Kővár vidékén a kontyolt tetős házak kiugró tornáca fölött hoztak létre háromszögű oromfalat. A gazdagabb portákon a 20. század elején erre a háromszögű deszkázott részre élre állított fűrészelt deszkaelemekből alakítottak ki sugaras mintát.

Itt említjük meg, hogy hangsúlyosan díszítő hatású a nagyméretű csűrkapuk felületképzése. A csonka kontyos, deszkázott oromfalakkal jellemezhető teljes területen általános a nagy függőleges deszkából ácsolt csűrkapuk merevítése megmunkált deszkaelemekkel. Ezeket a funkcionális kötések általában andráskötés vagy sugaras minta formájára szegezik fel a kapu lapjára. A messziről is jól látható, ismétlődő geometrikus minták sokban hozzájárulnak a települések igényes építészeti képének alakításához.

Észak-Partium népi építészetének összetett alakulásában fontos szerepet kapott a lakóházak funkcionális, szerkezeti és díszítésbeli változatossága. A teljes vidéken a kemencés lakószobás házövezet alaprajzi rendszere jelenti az alapot. Már a 18. századtól jelentős hatást jelentett a sváb közösségek építészete, melyet, tegyük hozzá, mesterségesen, uradalmi elképzelések

szerint, típustervekkel, modellákkal befolyásoltak. Sváb hatást feltételezünk a 20. század első évtizedeiben kialakuló és elterjedő csonka kontyolt, tornácos lakóházak elterjedésében is. A sváb falvak igényesebb építészete felhajtóerőként húzta magával a Nyugati-síkvidék és a Szamos mente, részben pedig az Avas építészét, de hatást gyakorolt Kővár vidéke és kisebb mértékben Lápos mente építészetére is. Bár jelen tanulmányban erre terjedelmi határok miatt nem térhettünk ki, fontos itt megjegyeznünk, hogy szintén sváb hatásra fejlődtek a terület fontosabb gazdasági épületei, a széles csarnokcsűrök, de a szőlőgazdálkodással kapcsolatos épületek, a pincék és prэшázak is.

A terület másik jelentős hatást átadó vidéke Máramaros. A fa megmunkálásával kapcsolatos építészeti fogások, a díszítések és a kapuk faragása jelentősen befolyásolta Kővár vidékének és részben Lápos mentének az építészét (4. kép), de érezteti hatását a Bányavidéken (5. kép) és kisebb mértékbe a Szamos mentén is. Bányavidék népi építészetének átalakulása egy szűk terület kis horderejű építészeti jelensége, mely a 19–20. század fordulójától fokozatosan hanyatlásnak indult, környezetére nem gyakorolt erőteljes hatást.

Minden területen a 20. század első évtizedeitől a teljes Kárpát-medencében lezajló építészeti integráció folyamatait érezzük megnyilvánulni. A kemencés lakószobás, vagy helyenként pítvaros alaprajzi rendszer helyét fokozatosan átveszi a konyhás, lakószobás, esetleg tisztaszobás funkcionális képlet, a házak homlok, és kiugró oldaltornáccal egészülnek ki. Fontos megjegyeznünk, hogy mint a történeti Erdély számos területén az építészeti integráció hatásai és a kistáji formák fejlődésének folyamata itt is szinte egy időben bontakoztak ki.

#### **Details for the Research of Rural Architecture of North-Western Transylvania**

*Keywords: rural architecture, the architecture of the Swabian, North-west Transylvania*

The functional, structural and ornamental variety of the rural dwelling houses in North-west Romania had a major role in the evolution of the architectural micro zones. The functional development of the residential buildings is based on the house with baking oven in the dwelling room. Starting from the 18<sup>th</sup> century the architecture of the German (Swabian) colonized villages influenced the rural architecture of the neighbouring communities. At the beginning of the 20<sup>th</sup> century, in the German villages houses with porticos and half pitch roofs were built. The barns were large and had ornamental gates. The other important zone is Maramureş, where the special techniques related to timber structures and carving were used also in Țara Chioarului and Țara Lăpuşului. A special micro zone is formed by the miner villages surrounding Nagybánya/Baia Mare.