

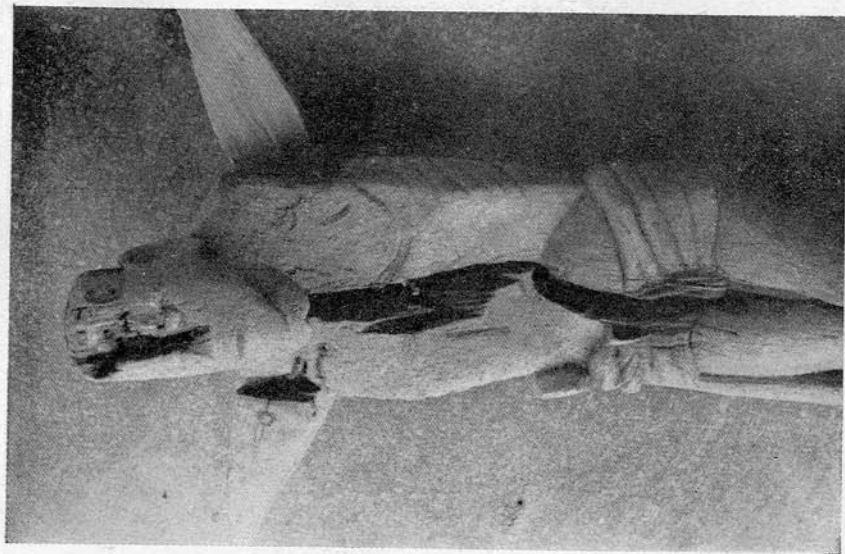
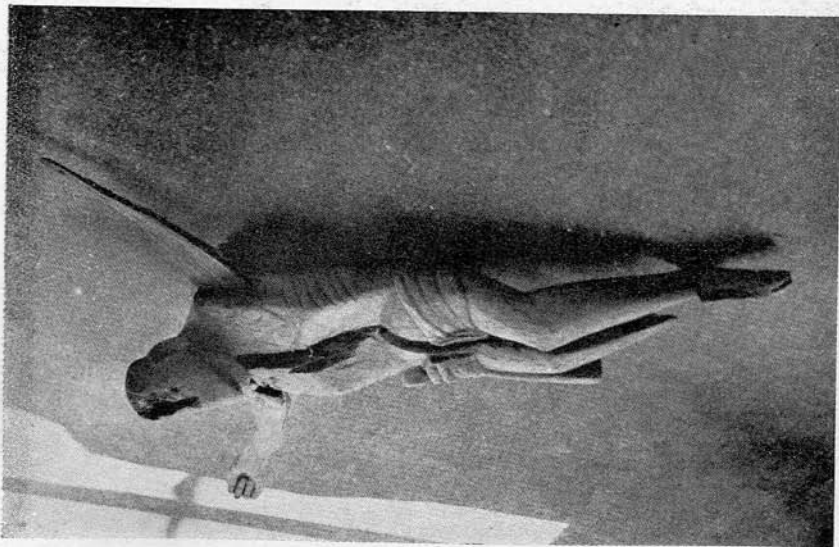
KISEBB KÖZLEMÉNYEK

Egy Szamosújvár-környéki fa Krisztusszobor-töredék. A szamosújvári gimnázium épületében elhelyezett történeti gyűjtemény egy fából faragott Krisztus-testet őriz (1—2. kép). A körülbelül fél-embernagyságú faragvány feszületből származik, de keresztfája elveszett már, az erősen pusztulásnak indult test az idők folyamán kettérepedt s a még aránylag épen maradt jobbkarja is levált a törzsről. A faragvány — Babos Béla gimnáziumi tanár úr szíves közlése szerint — valamelyik Szamosújvár-környéki faluból került a gyűjteménybe s azóta így, három darabban, várja sorsának jobbrafordulását. Faragója a közel vízszintesen széttárt, merev tartású karokat lapolással illesztette a szigorú homloknézetre szerkesztett törzsre, de ezek az idők folyamán már néhányszor leválhattak helyükről; erre bizonyoságul a későbbben belevert hatalmas kovácsolt vasszegek szolgálnak. Krisztus feje kissé előrebecsen, homloka körül szegezés és abroncs nyomai láthatók, melyek arra vallanak, hogy a fejet valamikor inkább korona, mint töviskoszorú ékesítette. Orra elpusztult már, a szemek körvonalát és a száj zárt ívét szükséztlenül bevéselt barázdák érzékeltetik, az alsó állkapocs szélrajzát pedig az áll alatt elhúzódó s csupán tömegében kifaragott szakáll hangsúlyozza, mely egészen az idomtalanul nagyra faragott fülek tövéig húzódik. A felsőtest is ugyancsak elnagyoltan összefoglalt formákat mutat: szögletesen kifaragott mellkasát az alsótesttől erős homorulat választja el, mellizmait és bordáit pedig — épúgy, mint jobboldalt csomóra megkötött ágyékkendőjének ráncait — egyszerű rovátkák jelzik. A térdben kissé felhúzott lábak egymás mellett fekszenek, s mint a megmaradt bal lábfej mutatja, minden támaszték, lábzsámoly nélkül egy-egy szöggel voltak a keresztfához erősítve.

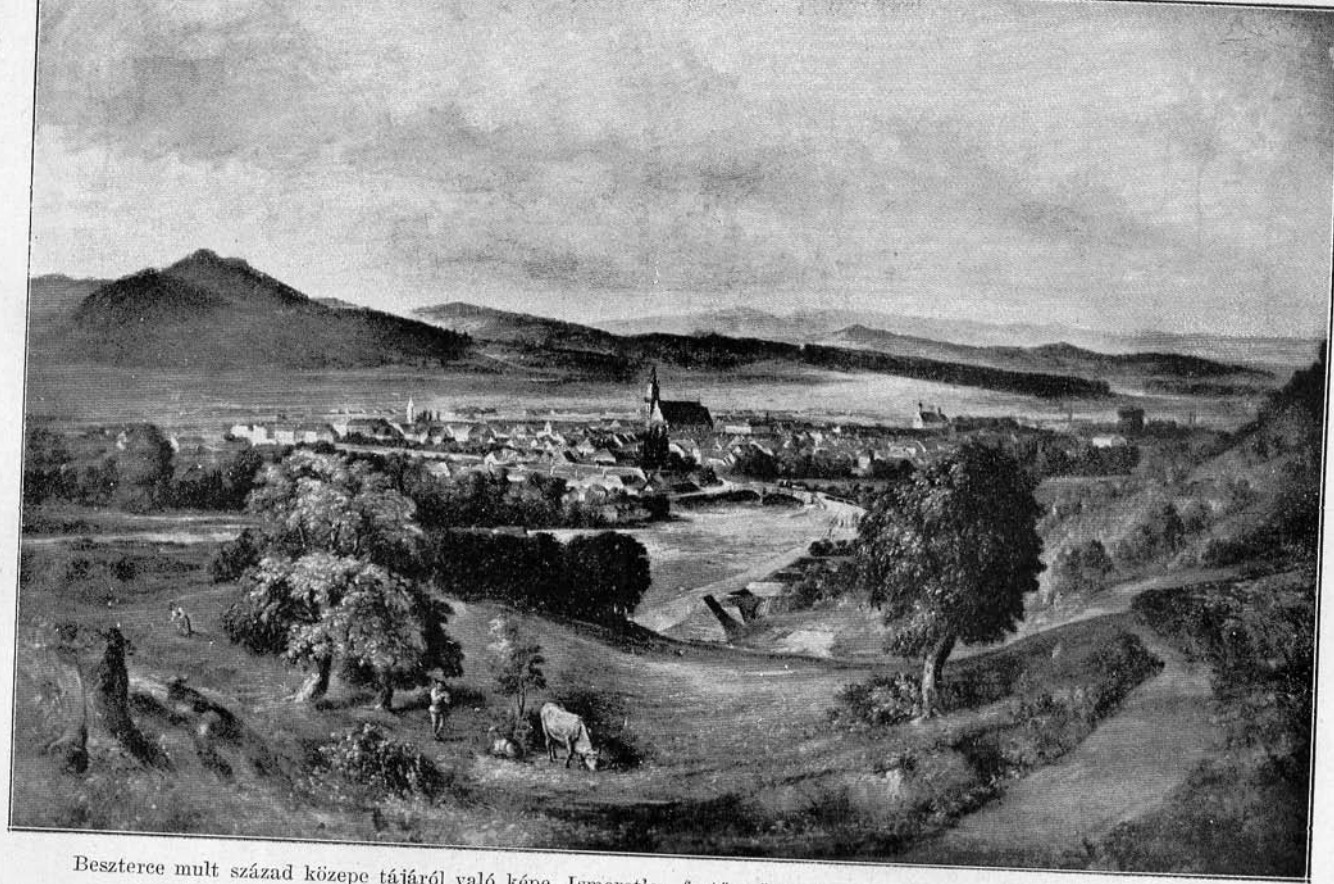
A különös faragvány formaadása vitathatatlanul a XI—XII. századi feszületekre emlékeztet. A teljes homloknézeti beállítás, a majdnem vízszintesen kifeszített karok, melyek a függés érzetét egyáltalában nem keltik a nézőben, az egymásmellé helyezett lábak tartása, a fej természetellenes megformálása, expresszionista szellemben megfogalmazott vaskos részletei, a felsőtest formáit inkább csak jelző, mintsem visszaadó kifaragásmód, mind arra ösztönzik a művészettörténeti kutatót, hogy e szobortöredékben Erdély XII. századi szobrászatának eddig figyelembe nem vett, ezidőszerint legkorábbi képviselőjét lássa, ha nem merülnének fel oly körülmények is, melyek mégis e kormeghatározás ellen szólnak.

Feltűnő ugyanis, hogy Krisztust e faragvány-töredéken nem a XI—XII. századi faragványokról ismert, köténytyszerűen térdig érő ágyékkötő, hanem csak a XV. századtól kezdve alkalmazott ágyékkendő övezi, továbbá mellén a lándzsaseb baloldalt látható, noha ez mind a középkori, mind pedig a barokk Krisztus-testeken majd kivétel nélkül mindig a jobboldalon fordul elő. Miután e két jelenség a középkori szobrászatban ismeretlen, így e faragvány minden vitathatatlan stílusjegye mellett sem tartható középkori alkotásnak s minden valószínűség szerint egy újabbkori képfaragó műve, aki azonban kétségtelenül középkori előkép nyomán dolgozott.

Ezekután felmerül a kérdés: mely okok készítették az ismeretlen mestert arra, hogy megtagadva saját korának művészeti törekvéseit és formakincsét, egy elmúlt kor alkotásának lemásolásával, vagy legalábbis ily nagyfokú utánérzésével foglalkozzék? Továbbá: mivel nem valószínű, hogy a mintakép mestere a dárdaseb ábrázolási helyében és az ágyéklepel formai megoldásában korának legegységesebb ikonográfiai előírásait ne tartotta volna



1—2. kép. Egy Szamosújvár-környéki fa Krisztusszobor-töredék.



Beszterce mult század közepe tájáról való képe. Ismeretlen festő műve. Az eredeti a rozsnyói Városi Múzeumban.

meg, mi tehát annak az oka, hogy másolónk e részletek kifaragásakor előképétől eltért?

Hogy Krisztus mellén a dárdaseb nem a szokásos helyen jobboldalt, hanem a mell balján, a szív fölött van kifaragva, annak magyarázata nem okoz különösebb nehézséget: oka nyilván a faragó ikonográfiai tájékozatlanságában keresendő, következképpen a faragvány helyi mester kezére vall, ki másolás közben bizonyosan nem sok ügyet vetett ily előtte mellékesnek látszó, s formai szempontból kétségtelenül harmadrangú részletre. Viszont mily okok készítették faragónkat arra, hogy az ágyékkötőt ágyékkendővel helyettesítse? — nem tudni. Tették számtalan indoka lehetett; e magyarázatok ismertetése azonban mégis csak találgatások meddő felsorolása lenne, s így bizvást mellőzhetőnek látszik.

Természetesen ezekután a Szamosújváron őrzött Krisztustest kifaragásának idejét csak sejteni lehet. Legvalószínűbb, hogy barokkori népies faragás, azonban az a tény, hogy e faragvány alkotója középkori mintakép után dolgozhatott, a szobortöredéket mégis kiemeli a művészettörténeti szempontból többé-kevésbé érdektelen népi faragások csoportjából. Ugyanis e jelenleg semmiesetre sem tekinthető pusztá véletlennek, s ez alapon joggal feltehető, hogy az ismeretlen előkép a környéknek régtől fogva becsült kegytárgya lehetett, s ezért másolták le. Nagy kár, hogy e kegyzobor elpusztult, bár nem lehetetlen, hogy a helytörténeti kutatás egyszer még legalább egykori létezésére fényt fog deríteni.

De ha már az eredeti el is veszett a művészettörténelem számára, mégis, a fennmaradt másolatról leolvasható stílusbeli jellemvonások alapján kétségtelenül megállapítható, hogy az a XI—XII. században készült és a rajnavidéki és vesztfáliai megfeszített Krisztus-ábrázolásokkal rokon alkotás lehetett.¹ E stílusbeli kapcsolatot nyilvánvalóan arra mutat tehát, hogy az eredeti faragvány mestere a köztudomás szerint részben a Rajnavidékről elszármazó erdélyi németiséggel állott kapcsolatban. Műve — korát tekintve — bizonyosan nem is Erdélyben készült, hanem azt a Beszterce környékére XII. század folyamán betelepülő németiség még régi hazájából hozhatta magával. Ez szolgálhat annak magyarázatául is, hogy a német betelepülők még a későbbi időkben is oly becsben tartották, s a barokkori képfaragó e kegyképszámba menő alkotást másolta le valamelyik falusi plébánia megrendelésére, bizonyára a hívőknek e kegyzoborra való emlékeztetése céljából.

Az elmondottakat összefoglalva az ismertetett Krisztus-test Szamosújvár környéki faragója egy ma már elveszettnek tekinthető, XI—XII. századi feszületnek meglehetősen híven s jó stílusérzékkel utánzott mását készítette el. Ha művének önmagában nincs is különösebb művészi becsé, tudományos, művészettörténeti jelentősége azonban annál nagyobb, mert alkotójának köszönhető, hogy a művészettörténelem a középkori feszületek egy Erdély területén létezett példányáról tudomást szerzett, s róla legalább fogalmat alkothatott.

Ifj. Csemegi József

Beszterce egy újabban felfedezett városképe. A besztercei vándorgyűlés előkészületei közben dr. *Vargha László* közgyűjteményi előadó figyelmeztetett arra, hogy a rozsnyói városi múzeumban egy múlt század első feléből való nagyon szép városkép van. Szíves közlése alapján levélben azonnal *Tichy Kálmán* rozsnyói múzeum-igazgatóhoz fordultam. Ő szíves készséggel hama-

¹ E Lüthgen: *Romanische Plastik in Deutschland*. Bonn 1923. LXXXVIII. tábla. Borghorsti feszület a münsteri múzeumban. — Vö. továbbá a vesztfáliai és rajnavidéki német topográfiai idevágó anyagával.