

## A középkori székely művészet kérdései\*

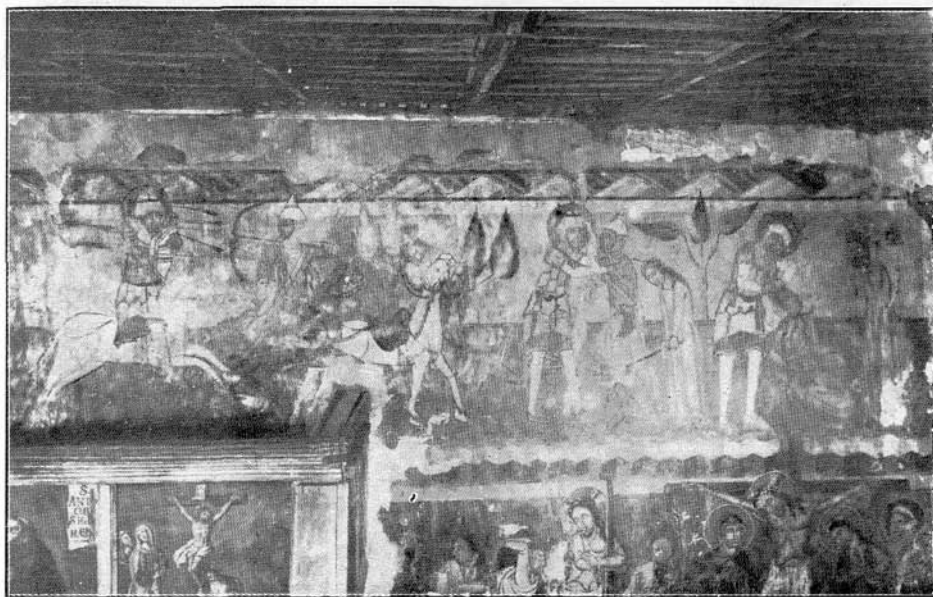
Székelyföld művészete még Erdély zárt területén belül is külön egyiséget képvisel.<sup>1</sup> Amint a székelység történeti fejlődése és népi élete bizonyos mértékig elüt a megyei magyarságétól, ugyanúgy színeződik át szellemének minden megnyilvánulása. Nem lehetetlen, hogy e különbségek egyik forrása a vérmérséklet, ízlés és képzelet sajátos mivolta, mely egyedül a székely embert jellemzi. A másik, számunkra jelenleg megfoghatóbb forrás az a különleges helyzet, környezet és életforma, mely hosszú évszázadok alatt Erdély egyéb vidékeitől eltérő körülményeket és lehetőségeket teremtett a székelység számára. E szempontból legfeltűnőbb a település földrajzi fekvése. A székelyek Magyarország legkeletibb, legfélreesőbb területét népesítik be. Maros- és Udvarhelyszék a maguk nyitott völgyeivel és dombokkal, gerincekkel átszabdalt vidékeivel nyugat felé inkább kitérülnek s ezáltal mintegy átmenetet alkotnak Erdély többi részei és a hegyekkel szorosán körülvelt csiki és háromszéki medencék között. Ez utóbbiak tájilag is a legjellegzetesebbek és zártságuk következtében műveltségi tekintetben is a legönállóbbak.

A Székelyföldnek ez a különleges földrajzi helyzete magyarázza azt, hogy a műveltség minden megnyilatkozása ott bizonyos időbeli eltolódással jelentkezik. A művészi áramlatok is lassabban és későbbben érik el, mint más, nyugathoz közelebb eső vidékeinket. Viszont az egyszer meggyökerezett formai és tartalmi elemek a központi fejlődés továbbhaladása ellenére is nehezen kopnak ki és szívósabban tartják magukat, mint máshol. A peremvidéki műveltségnek ez a törvényszerűsége a székelyekre is érvényes és a műveltségjavak elvidékiesedésére vall. Ezért kell minden ottani műalkotás korának meghatározásában óvatosan eljárni. A későbbi időpont még korábbi formák jelenlétekor is valószínűbb.

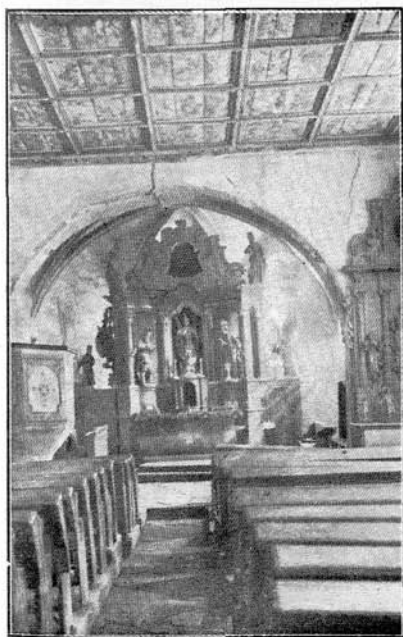
A székelyföldi művészet alakulására nem maradhatott hatástalan a társadalom sajátos szerkezete sem. Erdély e hegyes, keleti zugában a társadalmi tagozódás határai elmosódottabbak, nem válnak el egymástól olyan élesen, mint Magyarország más vidékein. Olyan hatalmas, gazdag, a központok tevékenységével szoros kapcsolatot tartó és a társadalomból vagyoniilag és szellemileg kiemelkedő főúri réteg, amilyen a Királyhágón túl kifejlődött, a székelység életéből hiányzik. Ennek következtében műveltségi

\* A Bölcsészeti-, Nyelv- és Történettudományi Szakosztály 1943. február 17-i szakülésén elmondott előadás.

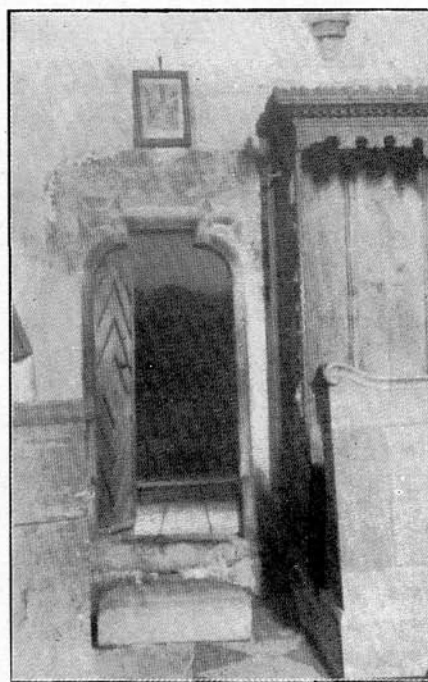
<sup>1</sup> A székelyföldi középkori művészetre vö. Orbán Balázs: *A Székelyföld leírása*. I—VI. kötet. Budapest. 1868—1873. — K. Sebestyén József: *A középkori nyugati műveltség legkeletibb határai és Régi székely népi eredetű műemlékeink*. Erdélyi Tudományos Füzetek 19. és 126. szám. — Kelemen Lajos: *Adatok öt székelyföldi unitárius templom-kastély történetéhez*. Dolgozatok az Erdélyi Nemzeti Múzeum Erem- és Régiséggyűjtéséből. 1916: 100—119.



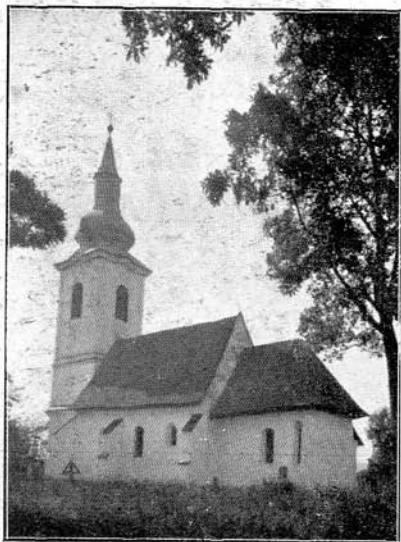
A Szent László-legenda falfestmény részlete a gelencei templom északi falán  
(K. Sebestyén József felv.)



A gelencei templom belseje  
(K. Sebestyén József felv.)



A gelencei templom sekrestye-bejárója



A marosszentgyörgyi templom  
(Fotofilm felv.)



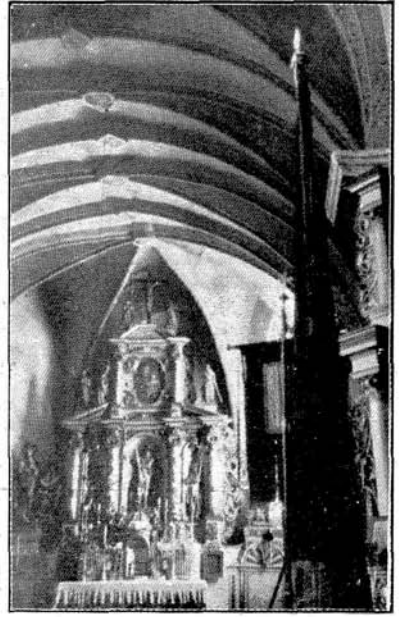
A csíkszentgyörgyi templom szentélye



A kézdiszentléleki vártemplom



A csikmindszenti templom szentélye  
(K. Sebestyén József felv.)



A csíkszentgyörgyi templom szentélye

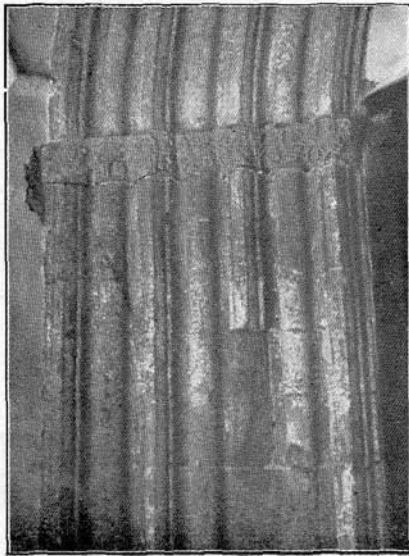


A karcfalvi szentségfülke



A jánosfalvi szentély évszamos  
gyámkőve (Fotofilm felv.)

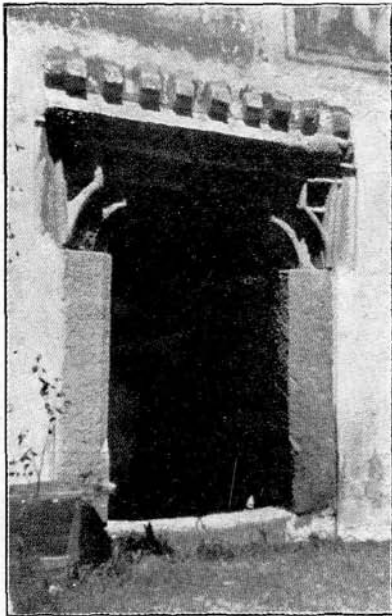




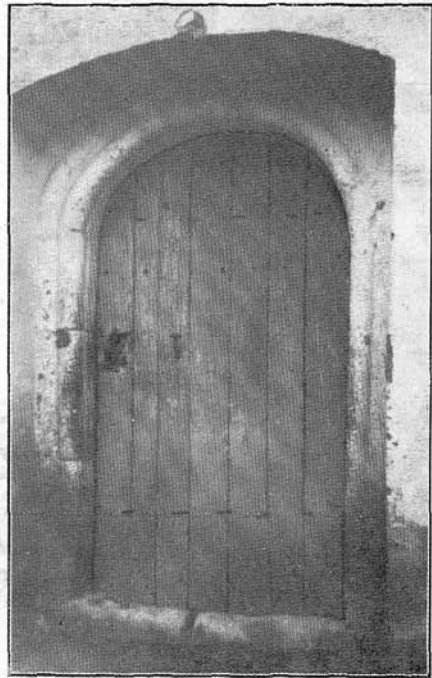
A marosvásárhelyi vártemplom nyugati kapujának részlete



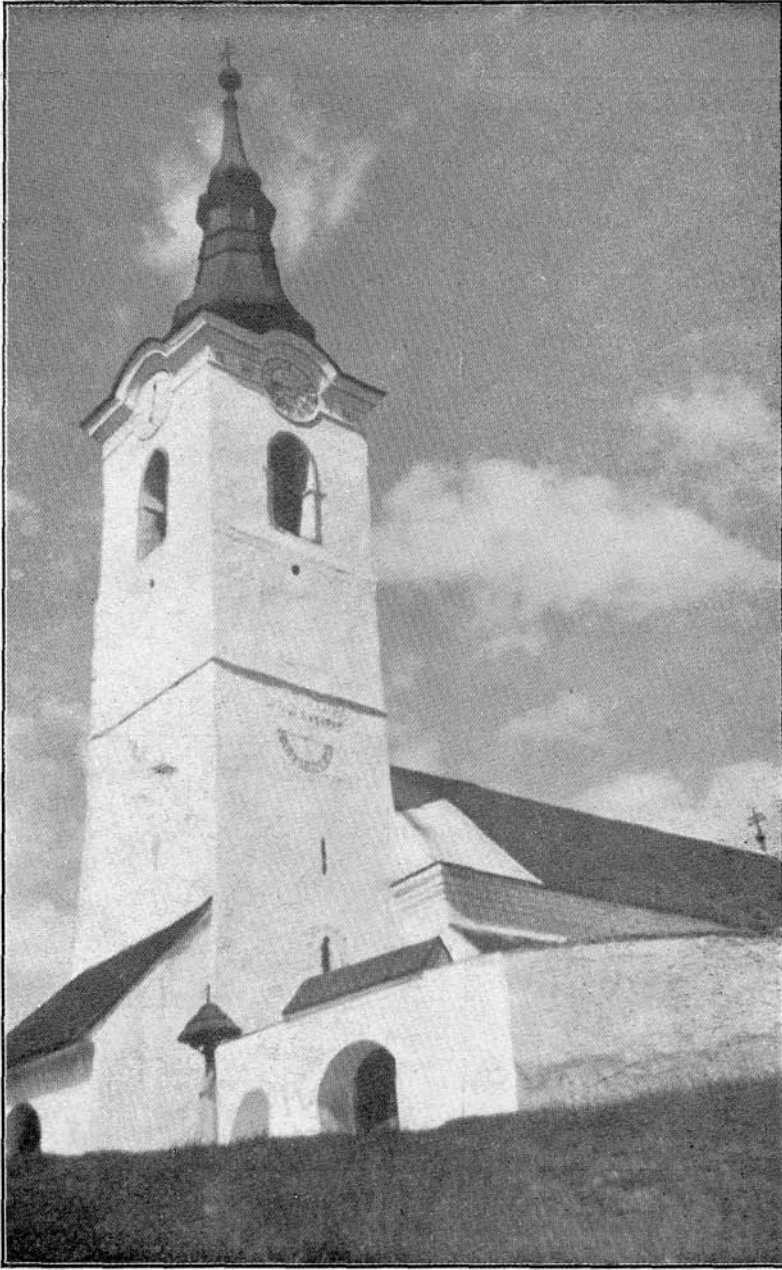
A csíkmenasági szentély boltozata  
(Bakó Imre felv.)



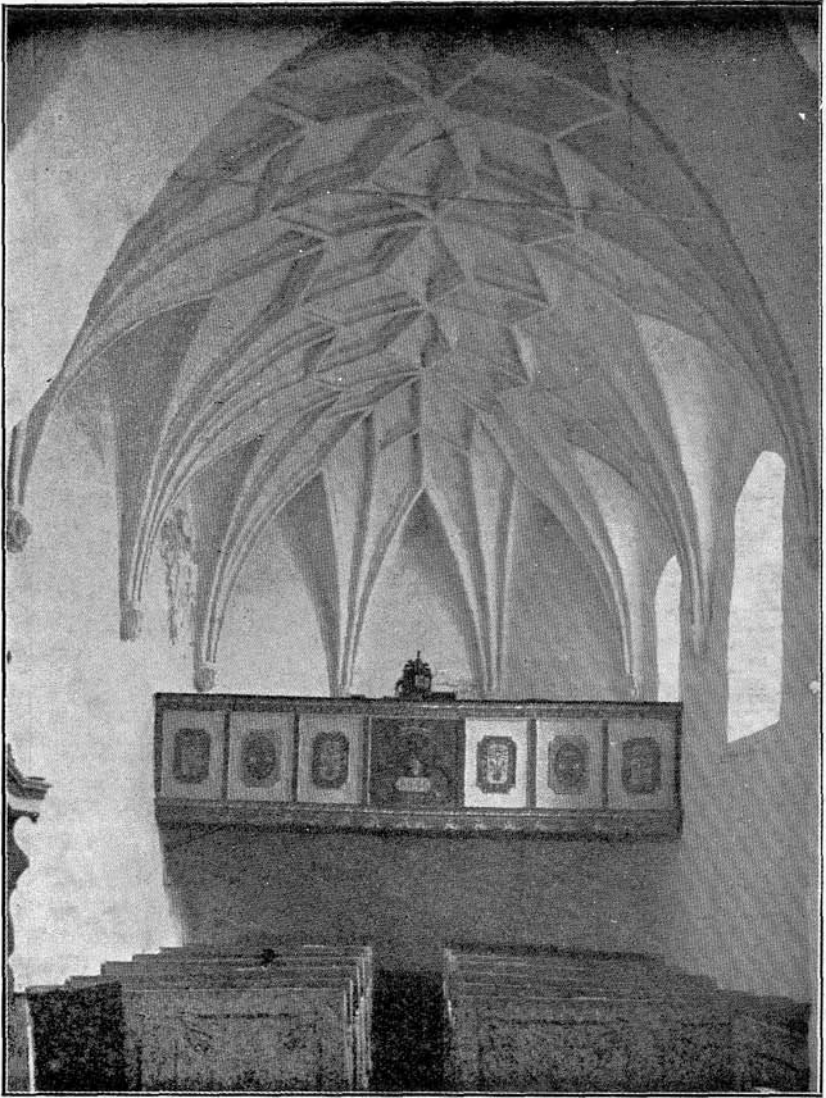
A csíkdélnői Szent János templom déli kapuja



Az altorjai római kat. templom románkori bejárója



A szárhegyi templom



A jánosfalvi templom szentélye  
(Fotofilm felv.)

igényei is egyszínűbbek. Művészi mozgató erőként pedig a helyi tényezők nyomulnak előtérbe. A király, illetőleg az udvar művészi tevékenysége ilyen messze közvetlenül nem hat. Kebelbeli nagy mecénások hiányában a közönség veszi át a művészi irányítást. Székelyföldön alig akad igazán nagyszabású műemlék, mely egyszersmind az egykorú európai színvonalat is elérné. Annál inkább találunk azonban olyanokat, melyek a maguk szűkebb világában gyökerezve, a helyi igényekből és ízlésből táplálkoznak. A falvak tekintélyes hányada máig megőrizte középkori templomát. Ezek belsőjén és külsején minden korszak nyomot hagyott. Igazi falusi művészet ez, talán kissé érdes, egyszerű, parasztos, de e mellett változatos, sokban önálló és egyéni. Ezek után könnyen érthető a székelyföldi műemlékek határozott népies színezete. Bennük a magas és a népművészet egymásba áramlik. A kettő közötti határ még erdélyi viszonylatban is letompult, néha aüig észrevehető. Ennek következtében válik a székelység művészete a középkortól kezdve megszakítás nélkül a magyar művészi érzék és ízlés egyik legmegbízhatóbb, legtisztább forrásává.

A földrajzi elkülönültség és a művészi irányító erők közösségi jellege azonban távolról sem jelenti, hogy a Székelyföld művészete ne állott volna állandó, szoros kapcsolatban a nyugati áramlatokkal. Minden stílus a maga teljes formai és tartalmi lényegével eljut hozzá és megtermékenyíti, továbbfejleszti a kereszténység meggyökerezése által elindított folyamatot. A hatások a nyugati magyarságon át szűrődnek kelet felé, hogy a Székelyföldön hozzák meg legtávolabbi gyümölcseiket. A Kárpátok gerincén túl egy más világ kezdődik. A nyugati műveltség utolsó, az egészszel szervesen összefüggő bástyáját valóban a székelyek őrzik. Művészetük minden egyéni és népi színezet mellett is belesímul a magyar és azon át az európai fejlődésbe.

Az említett szempontok figyelembevételével kísérlem meg a Székelyföld középkori művészetének felvázolását. Részletfeldolgozások hiányában összefoglalásáról nem lehet szó. Csak néhány olyan kérdésre szeretném felhívni a figyelmet, mely az első benyomásokat gyűjtő szemlélő előtt is felvetődhetnek.

Az erdélyi művészet egyik általános jellemvonása, hogy románkori emlékei ritkán maradtak fenn a maguk érintetlenségükben. A XV. századi átépítések rendszeren alapos változásokat eredményeztek. Az eredeti szerkezet teljesen, vagy legalább is nagyrészt eltűnik, s a régebbi időre inkább csak néhány fennmaradt részlet utal. Ez a jelenség Székelyföldön is megállapítható. Ott az átépítést a művészi szempont és a lakosság szaporodása mellett az 1400-as években egyre megisméltődő török beütések még indokoltabbá tették, mint Erdély más vidékein. Ezeknek az átépítéseknek vagy gótikus átalakításoknak a románkori építkezés legtöbbsnyire áldozatul esett. Ennek ellenére a töredékek és főleg Marosszék területén fennmaradt templomok alapján elég pontos fogalmat nyerhetünk az Árpád-kori egyházakról. A Mezőséghez hasonlóan a székelyeknél is a kétsejtű (hajó-szentély) rendszert találjuk meg. A torony csak a gótika korában válik általánossá különösen Csíkbán és Háromszékben. A kétsejtű románkori falusi templom típusát a marosszentannai, marosszentgyörgyi és gelencei egyházak mutatják. Apszisuk félkörívvel záródik, a szentélyt a hajótól diadalív választja el.



Körülbelül ennek az Erdélyben általánosan elterjedt megoldásnak mintájára kell elképzelnünk a többi, ma már jórészt átalakított Árpád-kori templomot is. Az apszis félkörívű alakítása gyakran fordul elő (Vaja, Harcó, Nyomát, Réty, Marosszentkirály). A Mezőségen oly kedvelt egyenes záródás viszont nagyon ritka (Bibarcfalva, Nyárádszentmárton). Egészen egyedülálló emlék a négykaréjos alaprajzú székelyudvarhelyi Jézus-kápolna, mely e korból a központi elrendezés egyetlen székelyföldi példája.

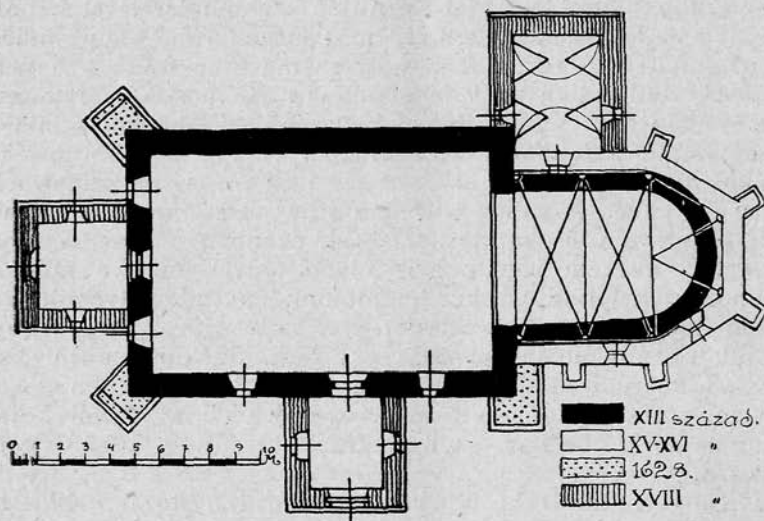
Román stílusú részletek meglehetősen nagyszámban maradtak fenn. Eredeti ablakait megőrizte a marosszentkirályi templom, mely arról is nevezetes, hogy egész Székelyföldön egyedül áll románkori háromsejtű, tornyos megoldásával. Résablakok árulják el a csíkmenasági és a csíkdelnei templomok Árpád-kori eredetét. Gyakran találhatunk félkörívű ajtókereteket főleg Csíkban és Háromszékben. Ezek részben eredeti, részben másodlagos elhelyezésben láthatók. Többnyire egy vagy két hengertagból állanak, melyek a nyílást megszakítás nélkül futják körül. Ennek szép példája az altorjai római katolikus templomnak eddig még közöletlen, toronyba falazott ajtaja, mely testvéri egyezést mutat a csíksomlyói Szt. Péter templom két hasonló emlékével. Töredékesen maradt ránk a csíkrákosi déli kapu, de teljesen épen az effajta megoldások legszebbje: a gyergyóalfalusi kapu. A tagozások a két erőteljes hengertagon kívül több rétegben futnak körül. A mély kapubéllet nemcsak változatosságával, hanem remek arányaival is páratlanul áll egész Székelyföldön, sőt magyarországi viszonylatban is kiválík. További típust képviselnek azok a példányok, melyek félkörívű záródása oszlopokon nyugszik. Az arányosan faragott csíkszentkirályi nyugati bejáró az egyszerűbb megoldást mutatja. Sokkal gazdagabb a zaláni déli kapu. A változatosan tagolt, plasztikus záródás két későromán díszítésű, vastkos oszlopra támaszkodik. Az orommezőben lóhereív látható. Középső, már hegyesen végződő karéja stilizált levelet ölel körül. A zaláni kapu az átmeneti stílus egyik legszebb székelyföldi alkotása. A ritkább építészeti részletek közül ki kell emelnünk a marosszentannai félköríves fali fülkét, valamint a marosszentkirályi és a rendkívül érdekes, formájával is egyedülálló csíkmenasági rózaablakot.

A régi egyházi felszerelésből a keresztelőkutak és szenteltvíztartók gazdag sorozata maradt fenn. Csíkszentdomokos, Kozmás, Tusnád, Szentkirály, Pálfalva, Nagykászon, Szentháromság ilyenemű emlékei az Árpád-kori székely kőfaragás ötletességéről tesznek tanúságot. Előállításuk központja, úgy látszik, Csík lehetett. Mindezek az emlékek durvább, de erőteljes megfogalmazással, sajátos díszítésükkel formában és tartalomban más magyar alkotásoktól észrevehetően eltérnek és a székelység ízlését tükrözik vissza.

Igen fontos, de egyszersmind nehéz feladat a Székelyföld románkori alkotásai korának meghatározása. Egyszerűségük, régiességük azt a látszatot kelti, mintha a román stílus korábbi korszakában jöttek volna létre. A kétsejtű alaprajzi elrendezés, valamint a ma ismeretes részletek nem is csekély hányada e látszatot formailag is alátámasztja különösen akkor, ha őket országunk nyugati vidékeinek egykorú termésével vetjük össze. Székelyföld már említett peremvidéki elhelyezkedése és erősen népi jellegű műveltsége azonban határozottan a későbbi datálás mellett szól. A XI.,

de jórészt még a XII. századot felvető meghatározás tehát már pusztán stíluskritikai szempontból sem látszik valószínűnek, különösen nem a hegyektől körülzárt csiki és a háromszéki medencében.

De e kérdéssel kapcsolatban a tisztán művészi megfontolások mellett a történeti szempontokat is meg kell vizsgálnunk. Az ugyanis kétségtelen, hogy a kérdéses területen a székelyek előtt nyugati keresztény műveltségű nép nem lakott. A román stílusú emlékek tehát a székelység legkorábbi jelenlétének fontos és el nem vitatható bizonyítékai. Település és művészet itt szoros kapcsolatba kerül egymással. A legújabb kutatások szerint a XI. században a bihari Telegd környékéről betelepülő székelyek erdélyi központja a szászok megjelenéséig, tehát a XII. század derekáig Marosvásárhely, Medgyes, Szászsebes vonalán lehetett. A XII. században indult meg a kelet felé húzódás folyamata. Maros- és Udvarhelyszék meg-



A gelencei templom alaprajza

K. Sebestyén József rajza; szerinte a templom XII. századi

szállása e században már nagyrészt megtörtént. Csík és Háromszék betelepülésére azonban már csak a XIII. században kerülhetett sor.<sup>2</sup> Mindebből világos, hogy a mai Székelyföld nyugati felén a XII., keleti felén a XIII. század előtti román stílusú műemlékek nem keletkeztek. Láttuk, hogy a korai formák későbbi fellépése stíluskritikai szempontból is megmagyarázható. A művészeti és történeti vizsgálódások tehát egyáltalában nem ellentmondó, hanem egymást erősítő eredményre vezetnek. Csík és Háromszék elég tekintélyes számú Árpád-kori emlékei arra vallanak, hogy a székelység XIII. századi települése gyorsan kitöltötte az addig gyepon túli medencéket. Egyszersmind azt is bizonyítják, hogy a telepések már kialakult és fejlett művészeti gyakorlattal rendelkeztek. Az 1332 és 1337 közt

<sup>2</sup> Györffy György: *A székelyek eredete és településük története* (Erdély és népei. Szerk. Mályusz Elemér). Budapest, 1941. 35—86.

leírt pápai tizedjegyzék mindegyik székely szék területéről bőségesen sorolja fel a plébániákat. Ezek nagy része már a XIII. század folyamán biztosan fennállt s így templomai nyilván román ízlésben készültek. A Székelyföldön ma közvetve vagy közvetlenül mintegy harminc Árpád-kori egyházzal tudunk. Ez a figyelemreméltó szám beszédesen tanúskodik a székelység műveltségi jelentőségéről. A fennmaradt emlékek pedig azt mutatják, hogy Erdély e keleti zugában élő magyar népelem a maga ízlését és egyéniségét már a román stílus szigorúbb és egyszerűbb keretei között is világgosan ki tudta fejezni.

A peremvidéki műveltségnek már említett konzerváló ereje következtében a román stílus egész Erdélyben, de különösen Székelyföldön csak lassan adta át helyét a gótikának. A két művészeti áramlat közti átmenet meglehetősen nehezen figyelhető meg. A XIV. század különben a legkevésbé ismert korszakok közé tartozik. Az Anjou-kor művészetével kapcsolatban országszerte sok lényeges kérdés vár még megoldásra. Falusi műemlékek-nél a kormeghatározó részletek csekély száma csak fokozza a nehézségeket. A székelyföldi gótika nagy fellendülése a XV. század folyamán következik be, midőn nemcsak új templomok épülnek, hanem szinte minden régebbi egyházat átalakítanak. Az 1400-as évek e művészi tevékenysége sok korábbi nyomot tüntetett el. Még egy igen fontos mozzanatra kell felhívni a figyelmet. A gótika a román stílussal szemben lényeges szerkezeti és tartalmi változásokat hozott. Ezek azonban a félreeső falusi környezetben távolról sem jelentkeznek olyan erővel, mint a művészi központokban. A székelyföldi gótikus templomok lényegileg átveszik az Árpád-korban kialakult alaprajzi elrendezést. Bár rajtuk jóval gazdagabb díszítés virágozik ki, az általános benyomás egyszerű, áttekinthető mivolta megmarad. Ez a megállapítás egyáltalában nem jelenti, hogy a gótika nem valósított volna meg jelentős újításokat, csupán a két művészeti korszaknak hagyományok és kisebb igények magyarázta szorosabb belső összefüggését hangsúlyozza.

Valamennyi felsorolt körülmény hozzájárul a korai gótika alakulásának elhomályosításához. De még így is akad néhány biztosabb pont, mely bizonyos támasztékot adhat.

Érdekes megfigyelni, hogy az átmeneti korszak alkotásai Maros- és Udvarhelyszékben oszlanak el. A két keleti szék területén mai ismereteink szerint csak élvéve rögzíthetünk le Anjou-kori nyomokat. Úgy látszik, a nyugati rész rugalmasabban tudta követni az általános fejlődést. Nyárádszentlászló és Szentanna, Erdőszentgyörgy, Gyulakuta, Korond, Karácsonyfalva, Szentgerice és Felsőboldogfalva templomai kétségtelenül legalább a XIV. században keletkeztek. Közülük nem egyet talán még a XIII. század vége felé kezdtek építeni. Gyulakuta és Felsőboldogfalva kivételével mind-egyiket a kétsejtű térfűzés megtartása jellemzi és a szentélynek a hajótól félköríves vagy enyhén csúcsíves diadalív által történő elválasztása. Az ajtókeretek és ablakok megoldása a román és gótikus formák közt ingadozik. A szentély záródása azonban már sokszögű. A másik lényeges szerkezeti újítás: a boltozat és az ehhez szervesen kapcsolódó támpillérrendszer általánosra csak a XV. században terjed el. A felsorolt maros- és udvarhelyszéki templomokból természetesen a későgótikus részletek sem hiányzanak,



korábbi jellegük mégis tisztán meghatározható. Gondos vizsgálatuk bizonyára lehetővé tenné a székelyföldi átmeneti stílus pontosabb körvonalazását. Annyira már most kétségtelennek látszik, hogy a félköríves ízlés még a XIV. század első felében is erősen tartotta magát és csak fokozatosan engedte szóhoz jutni az új stílust. Ennek végső diadala a XV. században következett be.

Zsigmond és főleg Mátyás, valamint a Jagellók korában virágzik ki legszebben és leggazdagabban a székelyföldi gótika. A keleti és nyugati székek művészete között eddig a kevesebb adat miatt csak homályosan érezhető különbség az 1400-as évek folyamán már határozottabban figyelemmel kísérhető. Míg ez utóbbiak a vármegyei magyarság felé bizonyos átmenetet képviselnek s tőle kevésbé térnek el, az előbbieket kifejlesztik az erődtemplom jellegzetes székely típusát. A különbség szerkezetben és formai megoldásban egyaránt megállapítható.

Míg Maros- és Udvarhelyszékben a XV. század folyamán is vegyesen fordul elő a két- és háromsejtű térfűzés, Csíkban és Háromszékben a torony megoldás döntő jelentőségűvé válik. Legegységesebb képet a csíki toronyok mutatnak. Hatalmas, négyszögletes testük három-négy emeletre oszlik. A legfelsőt mindegyik oldalon tágas, csúcsíves ablakok törik át. Ez a típus bizonyos módosulásokkal Háromszékben is elterjedt. Talán nem tévedek, ha felteszem, hogy ez a toronyforma a nagyszabású kolostori templomok építéséből nyeri eredetét. A marosvásárhelyi ferences egyház éppen az 1440-es évek folyamán kapja meg végleges alakját. A csíksomlyói templom is ugyanekkor épül. Ez utóbbi elpusztult, de lényegében a marosvásárhelyi mintájára kell elképzelnünk. A vásárhelyi nagyszerű torony lehetett a csíki toronyok kifejlődésének megindítója. A toronyok Székelyföld e legkeletibb sávján elsősorban hadi szempontoknak köszönhetik létüket. A XV. századi török betörések a szászok és székelyek lakta terület lakosságának hathatós védelmét tették szükségessé. A két nép a fenyegető veszedelem elől a templomokba menekült, melyeket várszerűen erősített meg. Az azonos követelmények azonban mindkét területen más eredményt mutatnak. A szász és székely erődtemplom csak rendeltetésében egyezik, megjelenésében merőben elüt egymástól. A szászok elsősorban magát a templomot zsúfolták tele erődítményekkel. Az építészeti tagozódás így elhomályosult s az egyház eredeti teste a változatosan hullámzó tömegek és formák között szinte egészen elmerült. A hatalmas, vaskos torony és a templom körül emelkedő, bástyákkal telítődött falgyűrű a rendkívül változatos és festői benyomást még inkább elmélyíti. A formák csapongó gazdagsága mellett az arányok is eltolódnak s főleg magasságban erősen megnyúlnak. A torony alapterületében néha megközelíti a templom főrészeinek: a szentélynek, sőt a hajónak nagyságát (Búzd, Nagysink, Szásziványfalva, Muzsna, Prázsmár, stb.).<sup>3</sup>

Ezzel szemben a Székelyföldön a templom egyszerű, áttekinthető tagolása megmarad. Az épületet nem erősítik, hanem a közepén érintetlenül hagyják. Köréje vastag, magas falat vonnak, melyet gyakran szabályos közökben erőteljes kerek vagy szögletes bástyák szakítanak meg. A torony

<sup>3</sup> Vö. Horwath Walter: *Siebenbürgisch-sächsische Kirchenburgen*, Hermannstadt, 2. Aufl. 1940.



elhelyezése háromféleképpen történik. Legtöbbször a hajó nyugati homlokzata előtt emelkedik. E háromsejtű térszerkezetnek legszebb példái a kézdiszentléleki egyház és számos csiki templom. Ezeknél a várfal tágas gyűrűben fut körül. A bezárt udvar közepén büszkén tör az ég felé az istenháza. A másik megoldás szerint a torony a várfal egyik bástyájának megnövesztése. Ilyenkor vagy hozzáfórr a templom testéhez és alsó emeletéből indulnak ki a falak (Altörja, Szárhegy), vagy teljesen különválnak a közepén álló egyháztól és egyszersmind kapubástyaként is szolgálnak (Illyefalva, Sepsiszentgyörgy, Árkos, Bölön, Karcfalva). A székely erődtemplom, mint látjuk, sokkal egységesebb képet nyújt, mint az egykorú szász típus. A templom jellege mitsem változik, sőt áttekinthetőségét, uralkodó szerepét a várfal még csak jobban kihangsúlyozza. A magyar ízlés világos kifejezésre való törekvése belőle tisztán csendül ki. E mellett az építészetiunkre annyira jellemző, finom arányérzék is pompásan érvényre jut benne.

A háromszéki és csiki lényegében egyöntetű típussal szemben a nyugati székek falusi egyházai azáltal, hogy részben a keleti, részben a nyugati szomszédos területekhez csatlakoznak, változatosabb, de egyszersmind kevésbé határozott megjelenésűek. Erődtemplomok csak elvétve fordulnak elő (Derzs, Berekeresztúr). A dombokkal, gerincekkel átszabdalt területek nem is voltak annyira kitéve a török támadásoknak. Ez is magyarázhatja az erődjelleg hiányát. A homlokzati tornyos megoldás szép példáit is megtaláljuk (Szentdemeter, Gyulakuta, Berekeresztúr, Felsőboldogfalva). De éppen úgy az egyszerűbb, kétsejtű mezőségi rendszer is gyakran fordul elő (Nyárádszentimre és Szentanna, Jánosfalva, Karácsonyfalva, Székelykeresztúr). E területek átmeneti jellegét tehát a szerkezet is mutatja. A gótikus építkezésnek az a határozott arculata, mely a Székelyföld keleti felében oly tisztán rajzolódott ki, a nyugati sávon elmosódik.

Röviden meg kell emlékeznem a székelyföldi kolostori templomokról is, bár közülük csak egy, a marosvásárhelyi volt ferences egyház maradt fenn. Ez a marosszentkirályi pálos kolostorral egy időben, a XIV. században épült, az 1440-es években azonban lényegesen átalakították. Ugyanekkor emelte Hunyadi János a csíksomlyói ferences kolostort is. Úgy látszik, a nagy törökverő mecénás a vásárhelyi építkezésekkel is kapcsolatban állott. Erre vall a torony mézsrétegébe karcolt 1445-ös évszám s mellette a Johannes Hunyadi név. E bekarcolást Kelemen Lajos még látta, sőt le is rajzolta. A vásárhelyi egyház az ismert magyarországi ferences rendszer szerint épült hosszú szentéllyel s ahhoz csatlakozó hatalmas toronnyal. Valószínű, hogy a csíksomlyói és talán a teljesen eltűnt marosszentkirályi pálos kolostor is nagyjából a vásárhelyi templomot követte. A szerzetesi és falusi templomtípus közötti összefüggés pontos lerögzítése a jövő feladata. Annyi azonban már most is megállapítható, hogy formai és ízlésbeli kapcsolatok a kettő közt kétségtelenül fennállnak. Valószínűnek kell tartanunk, hogy e kolostori építkezések sok tekintetben irányítólag hatottak az egész környékre annál is inkább, mivel bennük ugyanazok a művészi elvek (egyszerűség, áttekinthetőség, a díszítés mérsékelt alkalmazása) testesülnek meg. A szerzetesi építkezéseknek a helyi sajátosságokhoz való tudatos igazodása, a rendtagok magyarsága sokban hozzájárult a falusi művészet felé vezető szálak megerősítéséhez. Székelyföldön

is feltételezhetjük a vásárhelyi és somlyói művészi tevékenység kisugárzását, bár másfelől hangsúlyoznunk kell a földrajzi zártság által magyarázható helyi szellem erőteljes közreműködését a falusi művészet kifejesztésében.

A szerkezet egészének áttekintése után az egyes építészeti részletek és a díszítés kérdéseit kell röviden megvizsgálnunk. A gótika a román stílussal szemben minden belső összefüggés ellenére is jelentős formai és kifejezésbeli gazdagodást hozott. Székely templomainkban, akárcsak a szerzetesi egyházakban a szentély a boltozás révén elhatározó művészi hangsúlyt kap. A XV. században a keresztboltozat alkalmazása mindenütt elterjed. A hajó lapos fedése legtöbbször megmarad, a szentélyt azonban a boltozással is erőteljesen kiemelik. Székelyföldön e gyakorlat általánosabb és fejlettebb, mint a Mezőségeen. E műszaki, de egyszersmind esztétikai feladatot rendkívül változatosan és ötletesen oldják meg. Különösen érdekes a csíki rövid, sűrű boltzakaszok feltűnése (Csíkszentgyörgy). A század végén és a következő elején szép hálóboltozat feszül a szentély fölé (Csíkmenaság, Sepsiszentgyörgy, Jánosfalva). A bordák rendszeresen kettősen hornyolt profilt mutatnak és gyámkövekre támaszkodnak. E gazdagon tagolt gyámköveken nem egyszer ötletes szobrászi díszítés jelenik meg. Egész Székelyföld tele van címeres, alakos, növényi vagy emberfejes ékítésű gyámokkal. Ugyanez a megállapítás áll a boltzárókövekre is. A művészi képzelet ihletését főleg a csíki templomokban érezhetjük. A legszebb gyámkősorozatot viszont az udvarhelyszéki Jánosfalván csodálhatjuk meg. A hajót a szentélytől csúcsíves, többször egyszerűen tagolt diadalív választja el. A korábbi templomokban a két tér határozottabban különül el egymástól. A későbbiekben a szentély szélessége gyakran megközelíti, sőt el is éri a hajóét. Ezáltal az egész templom egységes testté válik, melyet kívül a két- vagy háromszögletű támpillérek tagolnak, belül pedig a díszesebb szentély és egyszerűbb hajó hatásos ellentéte tesz változatosá (Szentdemeter, Zabola, Csíkszentgyörgy, stb.).

Láttuk, hogy a boltozat nemcsak szerkezeti, hanem egyszersmint díszítő elem is. Ezzel rátérhetünk a díszítés kérdéseire. A középkori művészetben a szobrászat és festészet különösen vidéki műemlékeknél, nem tekintve a szárnyas oltárokat, szinte kizárólag az építészettel kapcsolatban jelenik meg. Kiváltképpen a plasztika vesztíti el önállóságát és alig emelkedik túl az építészeti díszítés keretein. Egyszerűbb faragásokkal a bejáraton és ablakokon találkozunk. A kapukeretek vagy csúcsívesek vagy pedig gyámosak egyenes lezáródással. Az előbbiek legszebb XIV. századi példányai a vásárhelyi vártemplom nyugati és déli kapui, melyeken a dús csúcsíves bélélet levelekkel borított oszlopfők hordják. A XV. századi csúcsíves ajtókon az oszlopfők már hiányzanak s a henger-, illetőleg körtetagok megszakítás nélkül ölelik körül a nyílást (Kézdiszentlélek, Nagykászon, Csíkkozma, stb.). Sokkal gyakoribb ezeknél az egyenes záródású ajtókeret, mely rendszeren a templom déli s a sekrestyének a szentély északi részéből nyíló bejáratául szolgál. Pálca- és körtetagos szerkezetük jobbára egyszerű, de akadnak szövevényesebb megoldások is különösen az 1500 körüli évekből (Csíkdélne, Derzs, Karácsonyfalva). Az ablakok a gótikus szerkezeti újítás következtében tágasabban

török át a falat. Nyílásukat olykor osztósudár vágja ketté. A csúcsívben pedig megjelenik a kerek, szögletes, lóhere- vagy halhólyagidomokból változatosan kifaragott körács. Gyönyörű, bár erősen falusias példáit főleg Csík- és Udvarhelyszékben csodálhatjuk meg (Csíkszentgyörgy, Csíkmenáság, Bögöz, Csíkrákos). Benn a szentélyben a záró- és gyámkövek mellett a faragásra legnagyobb lehetőséget az északi falba mélyített szentségfülkék nyújtottak. Míg a mezőségi példányokat a rajzos felfogás és a finomabb faragás jellemzi, különösen Székelyföld keleti részén a puhább, festőibb megmintázás lép előtérbe. A nyílás két oldalán fiatornyok tapadnak a falhoz. Ezeket szögletes vagy íves oromzat köti össze, melyeket a székely faragó levélmotívumokkal bőségesen telehint (Csíkszenttamás, Karcfalva, Kézdiszentlélek). A gótikus faragás szép alkotásai a keresztelőkútak. Kehelyszerű testükön ugyanaz a mértéktartó, de ötletes művészi szemlélet nyilvánul meg, mint a más egykorú műemlékeken. A XVI. századba átnyúló gótikus faragó tevékenységet már az újjászületés egyre mélyebben ható áramlata is megérintette. A jánosfalvi déli bejáró pálcatagjai nyilvánvalóan visszatükrözik az új stílust. A zabolai szentségfülke számárhátíves nyílását pedig szimmetrikus elosztásban veszik körül a gótikus és renaissance motívumok. A két ízlésnek e jellegzetes keveredését figyelhetjük meg a nagygalambfalvi szentségfülkén is.

Míg a szobrászat voltaképpen önállóan egyáltalában nem jutott szóhoz, a festészet mint faldíszítés sokkal jelentősebb szerepet játszott. E freskók közül ma még keveset ismerünk. Alapos a gyanú, hogy a mészréteg alatt gondos kutatás és lefejtés után számos templomban előbukkanának a falfestmények. Sajnos a meglévő emlékek is úgyszólván teljes egészükben feldolgozatlanok. Pedig vizsgálatuk művészettörténeti tanúságok mellett bőséges művelődéstörténeti eredményekkel is kecsegtet. A székelység különösen kedvelte templomainak festészeti díszítését. Még az olyan kis épületeket is, mint a gelencei egyház, telehintette a képzelet szépséges alkotásaival. Két évszázad alatt legalább öt kéz dolgozott rajta. Az északi fal XIV. század eleji, friss szemléletről és elbeszélőkedvről tanuskodó Szt. László sorozata alatt Krisztus kínszenvedésének XV. századból származó története elevenedik meg. Talán legkorábbi a déli bejáró feletti, valószínűleg az Utolsó ítéletet ábrázoló töredék és egy románkori ablak festett díszítése. A hajó délkeleti sarkán viszont ismét más későgótikus alakokat látunk. A nyugati fal is tele van ma már nagyon elhomályosult festményekkel. Rendkívül érdekes, hogy mennyire kedvelték Székelyföldön a Szt. László legendát. Ez a tény is arra mutat, hogy a székelyek a nagyváradi püspökség területéről, a Szt. László-kultusz középpontjából jöttek Erdélybe s onnan, Telegd környékéről hozták magukkal a lovagkirály tiszteletét. A bögözi és különösen a derzsi freskók erről tanúskodnak, de e mellett magasfokú művészi készütségről, élénk színérzékről, friss szemléletről és igazi magyar elbeszélőkészségről is. A korai középkor valóságtól elvonatkozott, jelképes ábrázolásával szemben e Szt. László sorozatokban a gótika új természetszeretete és az élet drámai felfogása szólal meg. A későközépkor azonban nemcsak a cselekvést adja elő minden túlvilági beállítottság mellett is már a földi erőket és szépségeket megcsillantó elképzelésével, hanem éppen úgy megzendíti a lírai hurokat is. Az érzelem széles skálája



a himnuszirodalmon kívül talán legközvetlenebbül a festészetben nyilatkozik meg. Ez a lírai szemlélet árad a csikdelnei templom déli kapuja felett pompázó keresztrefeszítésből, az 1496—97-ben elkészült nyárádszentlászlói freskók törekeny szentjeiből. A tárgyválasztás és az előadás módja egyaránt az érzelmet hangsúlyozza. Krisztus szenvedésében, Szent Anyjának fájdalmában már erős emberi vonások keverednek. A románkori ember a megváltásban a halál fölött diadalmaskodó Krisztust állította maga elé, a gótika drámai és lírai felfogása a szenvedő Istenember képét faragja ki és festi meg. Az ábrázolás módja is költőiséggel telítődik. A későgótika lágyan hullámozó, puhán festői vonalritmusa, színeinek változatos, üde pompája tanúskodik erről. Az a kifogyhatatlan dekoratív érzék, mely még a szerény falusi faragásokban is kifejezésre jutott, borította el szépséges virágdíszítéssel a székelydályai templom szentélyének boltozatát. A keresztboltozat bordáinak keretei között indák csavarodnak, belőlük címereket körülölelő levelek és virágok sarjadnak. Érdekes, hogy a festés a templom külsején is megjelenik. A csikrákosi tornyot vörösbarna állat-alakok tarkázzák. Koronázó párkányát, akárcsak Csíkszentmihályon, Zabya Péter élenkszínű mintái emelik ki. E külső festések stílizáltak, de néha előfordul, hogy egyes alakok, sőt egész jelenetek tűnnek fel a templom külsején, mint pl. az említett csikdelnei keresztrefeszítés, a marosvásárhelyi vártemplom déli kapuja oromzatának drámai hévvel előadott Szt. Lénárd vértanúsága, vagy az erdőszentgyörgyi szentély donátor ábrázolása.

Székelyföldön a falfestés nagy kedveltségnek örvendett és erdélyi viszonylatban is magas színvonalat ért el. Ezért fokozottan sürgős és igen szép eredményeket ígérő feladat, hogy műtörténeli kutatásunk e fajta emlékeinket mielőbb és minél alaposabban feltárja és feldolgozza.

A székely templomok díszítésével kapcsolatban rá kell mutatni arra, hogy az a mezőségiéknél érezhetően gazdagabb. Erdély e hegykoszorúzta zugában élő magyarság élénkebb, színesebb képzelete, kedélyének frissege, gondolkodásmódjának ötletes, fordulatos volta nemcsak beszédében, költészetében, hanem fokozott díszítő hajlamában is megnyilvánul. E díszítőkedv valóban a székelységből fakad, amit az is világosan bizonyít, hogy talán sehol hazánkban annyi kétségtelenül népi eredetű középkori műemléket nem találunk, mint éppen Székelyföldön. A dekoratív érzéknek ez a határozott megnyilvánulása azonban nem lépi túl a magyar ízlésre jellemző kereteket. Az épületből szervesen nő ki, annak áttekinthető szerkezetét nem zavarja, sőt erős hangsúllyal kiemeli. Az ablakon, ajtón, boltozaton megjelenő faragások a templom testének beosztását és arányos megfogalmazását húzzák alá, a festés pedig az építészeti tagozatok hatását erősíti vagy az egyház belsejébe varázsolja a késői középkor eleven, már meglehetősen földi zamattal teli életszemléletét anélkül azonban, hogy az építészeti jelleg zártságát, egyszerűségét megbontaná.

A románkori alkotásokkal szemben a gótika virágzásakor már kézzelfogható adatokkal rendelkezünk a műalkotás korának meghatározására. A stíluskritika mellett az oklevelek és feliratok bizonyossága is sokszor eligazít. A pápai tizedjegyzék — mint már említettem — igen sok plébániát sorol fel, de némelyikről ennél sokkal részletesebb tájékoztatás is fennmaradt. A marosszentkirályi pálos kolostorról tudjuk, hogy 1350-ben ala-



pította Tóth János és Bulgár László.<sup>4</sup> 1472-ben Mátyás király parancsolja meg a gyulafehérvári káptalannak, hogy a szentkirályi pálosokat iktassa be Toldalagi András végrendeletileg nekik hagyott toldalagi részjóságába.<sup>5</sup> 1400-ban a pápa a marosvásárhelyi ferences templom Mária oltára számára búcsút engedélyez.<sup>6</sup> 1433-ban a csikmindszenti Mindszentekről és a csíkrákosi Szt. Györgyről elnevezett egyház, 1446-ban a Szűz Mária tiszteletére szentelt küsmödi templom kap búcsúengedélyt.<sup>7</sup> 1444-ben IV. Jenő pápa a csíksomlyói kolostortemplomról mint be nem fejezett épületről emlékezik meg.<sup>8</sup>

Az oklevelek útmutatása mellett megsokasodnak a magukon a műalkotásokon található évszámok. A szenterzsébeti templom egyik szentélyboltzárókövén 1402, a derzsi Szt. László freskón 1419, a marosvásárhelyi vártemplom tornyán 1445, a székelykeresztúri zárókövön 1458, a derzsi és a karácsonyfalvi kapu szemöldökén 1496, a nyárádszentlászlói falfestményen 1496 és 1497, a kilyéni szentségfülke töredékén 1497, a gelencei szentségfülkén 1503, Zabya Péter csíkrákosi szignatúráján 1507, a csík-szentkirályi temetőkápolna bejáratán 1517, a jánosfalvi gyámkövön 1522 olvasható. Hasonlóképpen korhatározó Szentgyörgyi János erdélyi vajda címere a rákosi és a csíkszentmihályi templom záró-, illetőleg gyámkövén (1457—1467). Ezek az évszámok természetesen nem mindig jelentik a templom építésének vagy befejezésének idejét, mégis igen pontos támpontokat adnak a kormeghatározáshoz. Segítségükkel a stíluskritika is megbízhatóbb eredményekre vezethet. E datált emlékek is bizonyítják, hogy Székelyföldön a XV. század második felében széleskörű művészi fellendülés következett be, mely mélyen belenyúlt a XVI. századba. A gótikának ez a továbbélése kézzelfogható párhuzamot nyújt a román stílussal kapcsolatban feltelezett, hasonló folyamathoz.

Székelyföld középkori művészetéről ma csak vázlat adható. De még így is határozottan rajzolódik ki a magyarság e legkeletibb, összefüggő tömbjének jellegzetes művészi arcéle. Távól az európai, sőt hazai műveltségi központoktól mégis befogadta a nyugati hatásokat s azokat a maga ízlése és igénye szerint alakította át. Igaz, ezáltal a formák elvidékiesedtek s tartalmuk is több-kevesebb változást szenvedett. Ugyanakkor azonban érvényre jutottak a székelység sajátos művészi törekvései és eleven erővel hatott az a valóban közösségi szellem, mely e terület magas és népművészetét szét nem szakítható egységes folyamatként alakította ki. Sok kérdés marad nyitva és a felvetett szempontok is bizonyára csak töredékei a jövő kutatás alapos részlettanulmányokat igénylő összefoglalásának. De arról már most is meg lehetünk győződve, hogy művészetünk nemzeti vonásainak és titokzatos mibenlétének nagy kérdéseire a feleletet attól az Erdélytől várhatjuk, melynek lakói hegyektől körülzárva nemcsak vérrel és vassal, hanem szellemmel és művészettel is bebizonyították európaiságuk és magyarságuk egybefonódó, örök tudatát.

Entz Géza

<sup>4</sup> Eggerer András: *Fragmen Panis Corvi Protoeremitici*... Viennae, 1663. 128.

<sup>5</sup> *SzékOkl.* Kolozsvár. 1872. I, 218.

<sup>6</sup> *Monumenta Vaticana.* Series I. Tomus IV. Budapest, 1889. 274.

<sup>7</sup> Lukesics Pál: *XV. századi pápák oklevelei.* Budapest, 1938. II, 98, 81, 233.

<sup>8</sup> *SzékOkl.* I, 154.