

Régészeti megfigyelések a limes dacicus északnyugati szakaszán.

Torma Károlynak, 80 évvel ezelőtt
megindított limes-kutatásai emlékéül.

Az 1941. év nyarán nagybátyám, dr. Ferenczi István szegedi egyetemi tanár felszólítására az Egregy-völgy és Meszes-gerinc közötti terület földtani méréseiben és térképezésében segédkeztem. Ott tartózkodásom pihenő napjaiban — édesapám figyelmeztetésére — a környékben régészeti megfigyeléseket igyekeztem végezni. Elsősorban az egykor ott virágzott római élet ma is ugyan földben pihenő s kiásásra megfeldolgozásra váró, de még mindig erősen szembetűnő emlékei vonták magukra érdeklődésemet. Enemű tanulmányi kirándulásokra fordíthatott kevés időm ellenére is több érdekességet figyelhettem meg, sőt végig járhattam a limes dacicus egyik, jobban ismert részét és egy másik, eddig még átvizsgálatlan szakaszát is.*

Torma Károly az 1888-ban Kapjonban (Szolnok-Doboka) talált és Mommsentől is örömmel fogadott római feliratos emlékkő sugallta¹ gondolat alapján — fáradságos kutatás árán — 1862-ben végre megállapíthatta Erdély északnyugati határhegységének, a hosszan elnyúló keskeny Meszes-vonulatnak gerincére részben őrtornyokból, kisebb táborhelyekből, részben pedig határvédő töltés-árok szakaszokból megszervezett limes dacicus felső, északnyugati részét.² Általában örömmel fogadták felfedezéseit. Saját szavai szerint: „Helyjelöléseimet a bel- és külföldi szakirodalom jobbadán helyesnek találta s hogy másokat ne említsek, Mommsen a Dácia északnyugati hadútja mentén kimutatott táborállomások legfontosabbika, Porolissum, holfekvésének kérdését a *Corpus Inscriptionum Latinarum* III. kötetében, véleményemet helyeslőleg megoldottnak jelentette ki.”³

Eredményeinek azonban, magától értetődően, ellenzői is akadtak. Ismeretése után nemsokkal *Ortway Tivadar* már a Torma felfedezte erődítés-

* Utam megtevésében — dr. Ferenczi István egyetemi tanár úron kívül — igen nagy segítségre volt *Almay Béla* m. kir. vk. őrnagy úr, aki katonai térképek átengedésével, *Unger Ámándusz* bányaigazgató úr, aki elszállásolással, továbbá dr. *Miháltz István* egyetemi adjunktus úr; ez utóbbi kocsija átengedésével támogatott. Kérem fogadják e helyről is halás köszönetemet.

¹ *Corpus Inscriptionum Latinarum* (CIL). III. 827. sz.

² Torma Károly: *Adalék északnyugati Dacia föld és helyiratához*. Pest, 1864. 35—39.

³ U. a.: *A limes Dacicus felső része. Értekezések a történeti tudományok köréből*. IX. Budapest. 1882. 5.

láncolat barbár voltát igyekezett bizonyítani.¹ Ugyanigy vélekedett Rómer Flóris a töltésvonulatról az 1876. évi VIII. ősrégészeti és embertani nagygyűlésen.² Domaszewski Alfréd másképpen olvassa s egészíti ki a kő kopott feliratos szövegét és tagadja a limes rómaiságát, a római limes létezését.³

Petri Mór,⁴ majd Finály Gábor⁵ Domaszewskit követte. Sőt Finály tovább is ment. Felásta a szintén római őrtornyoknak tartott vártelki várat s mivel ásatásakor ebben — úgy véli — nem talált római életre valló maradványokat, még inkább, feltárás által is megerősítettnek látja Domaszewski megállapítását.

A kérdés következő tanulmányozója Buday Árpád volt. Többször is kinnt járt a limesen. Első esetben a Kissebestől a Meszes-hegység Észak-hegyéig terjedő szakaszt járta be.⁶ Másodszor 1913. évi porolissumi ásatásai közben cserkészte át a régi katonai központ környékét, amde a rossz időjárás következtében csak a Gyülmöcsmál (Pometul, Pomät + 502⁷) és Beréd (Brebi) közötti szakaszt nézhette át tüzetesebben.⁸ Harmadszor az Észak-hegy (+ 716) felé eső részt kereste fel.⁹ Útjai eredményeképpen határozottan a védelmi töltés árokrendszer római volta mellett foglalt állást.

Fabricius, a limesről írt összefoglaló cikkében¹⁰ teljességgel Buday eredményeihez alkalmazkodva emlékszik meg a meszesi limesről. Panaitescu Emil sem egyik, sem másik oldalhoz nem csatlakozik.¹¹ Daicov ciu Konstantin, a kérdés utolsó vizsgálója, többször is kutatott a limes mentén. A berédi kis táborban ásatott (7. kép. F, G, H,) is és abban római edényöredékeket talált. Véleménye szerint azonban sem a kissebesi előretolt erődítés, sem a Torma leírta és Budaytól újból ismertetett Valea Vărădeștilor-i limes részlet, továbbá a Vármező (Bucium) környékebeli nyomok nem győzték meg az 1933-ban vele együtt ugyanott kutató Bersut sem a római lim s létezéséről. Daicovicium csupán a Beréd-től közvetlen délnyugatra húzódó s Budaytól eléggé jól ismertetett, legutolsó 600—700 méter hosszú limes részletet ismeri el római limesmaradványnak. Határozottan tagadja ellenben a felső-németországihoz hasonló, hosszabb, összefüggő határvédő mű meglétét. Domaszewski nyomán csupán őrtornyokkal, illetőleg kisebb földerődökkel megerősített képzetelbeli határvonalban hisz.¹²

¹ ArchÉrt. IX (1875), 225—33, 257—70 és 292—306.

² ArchÉrt. IX (1875), 260—61, 263.

³ *Les fossées du diable en Hongrie. Résultats généraux de mouvement archéologique avant la VIII.-e session du congrès international d'anthropologie et d'archéologie préhistoriques à Budapest 1876.* Budapest, 1878. II 39—77.

⁴ *Szilágyvármegye monographiája.* Zilah, 1901. I. 38—44.

⁵ A limes Dacicus és pogurjoi földvár. ArchÉrt XXIV. (1904), 9—15.

⁶ Vannak-e limes-maradványok a Meszesen? *Dolgozatok az Erdélyi Nemzeti Múzeum Érem- és Régiséggyűjtőjéből.* (Dolg.) III (1912), 99—120.

⁷ Helyneveknél először mindig a magyar, illetőleg ennek hiánya esetében a rumén nevet használom. A rumén neveknél először a katonai térképen használt helynév-alakot közlöm. Ha ennek helyesírása helytelen, akkor a rumén helyesírás szerinti alakját is.

⁸ *Limesmaradványok Porolissum környékén.* Dolg. — Trav. V (1915), 97—105.

⁹ Porolissumból. *Dold.* — Trav. VI (1915), 94—95.

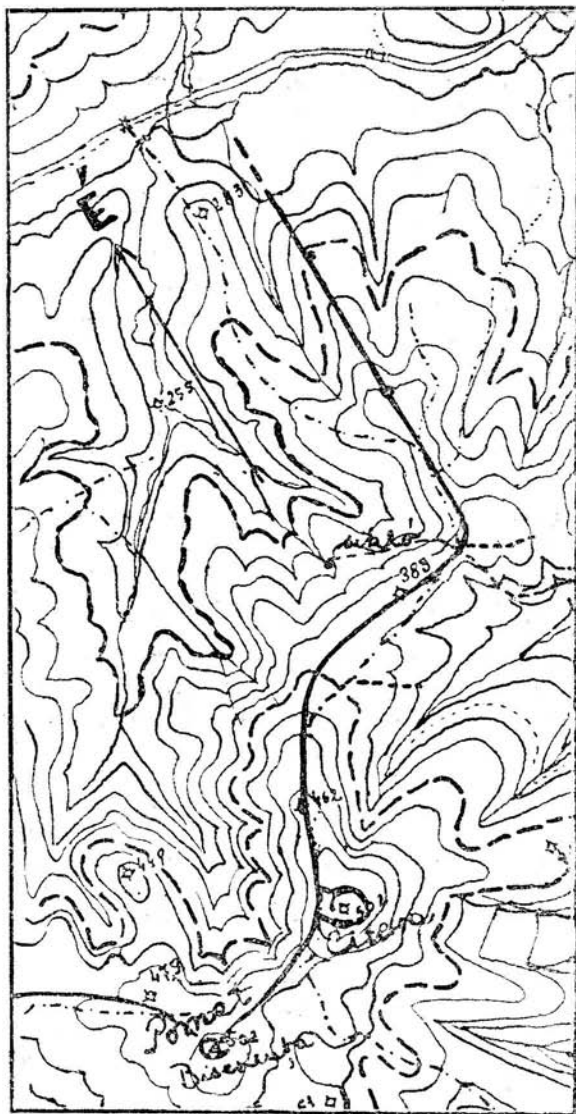
¹⁰ Pauly-Wissova-Kroll: *Real-Encyclopädie.* XIII. 1. 642—643. h.

¹¹ Le limes dacique. *Bulletin de la Section historique de l'Académie Roumaine.* Bukarest, 1929. 7—11, 16.

¹² Există un „Limes Dacicus” în munții Meseșului? *Anuarul Institutului de Studii Clasice* II (1933—35), 251—256.

I. A Gyümölcsmáltól (Pomătul) északkeletre húzódó vallumrész.

A Gyümölcsmál (Pomătul) csúcsáról, a Kápolnás-bérecről (Bisericuța, Vârful Bisericii; a 75.000-es katonai térképen: Pometul + 502; 1. 1. és 2. kép) kiindulva a Kápolnás-bérec és az attól közvetlenül keletre emelkedő Vártető (Citera + 502), közötti nyergen jól követhetni a már Torma és Buday ismer-



2. sz. kép. A Kápolnás-bérecről (Bisericuța) északra és északkeletre levő terület részletesebb áttekintő térképe (Az 1:25.000 méretű katonai térkép alapján).

tette s Daicovicitól is elfogadott limes-részt. Nemsokkal a limes és a római úton haladó mai út egymástóli eltávolodása után (l. 2. kép) a töltés két ágra válik szét: Egyik ága az eddigi keleti irányából hirtelen északra kanyarodik, másik ága pedig Torma barátja, *Sziksza Lajos*, állításának megfelelően¹ valóban felkapaszkodik a Vártetőre (Citera). Utóbbi töltés-rész körülbelül 100 lépés egyenes távolság, majd egy kis jobbratérés után balra kanyarodik és teljességgel körülövezi Budaytól a Vártetőről (Citera) (?) említett és egyes helyeken elpusztultnak mondott „melléktábor“, majd beléfut az előbb említett északi ágba.

Jó harminc esztendővel későbben jártam ott, ámde a többi fennmaradtakkal összehasonlítva, ez a vártetői (Citera) „melléktábor“ se pusztult el Buday említette mértékben. A meglehetősen mély erődítés-árokából még ma is elegendő fárasztó felkapaszkodni a Vártető (Citera) tovább már nagyrészt elegyengetett talajú s több tereppihenővel rendelkező, határozottan emberi erővel lelaposított ponkjára. A kápolnás-bérci római tábornál kisebb, de még mindig számbavehető nagyságú vártető (Citera)-i erődítés keleti oldalán, a csupán itten 2, sőt helyenként 3 méter mélységű tábor-árok teljesen átvágja az össze-szükülő hegynyakat. Az erdőben levő erődítés ugyanezen oldala igen lemeredekített. A vár tulajdonképpeni, árkan belüli peremének északkeleti sarkában helybeli andezitből kinagyolt és látszólag kötőanyag nélkül felrakott kőfalmaradványt találtam. (Sajnos, éppen az erről a helyről készített fényképfelvétel nem sikerült.) A visszakanyarodó s mindenütt a hegy alakjához alkalmazkodó vár-árok és töltés a vártól — a hegy körülövezett laposától — 70–80 lépésnyire ismét beletorkollik az említett északfelé haladó limes-ágra, azaz a tulajdonképpeni limesbe. Itt, találkozásuknál a töltés feltűnően kiszélesedik. Ennek következtében lehetséges, hogy e helyen egykor fa- vagy kő őrtorony állott.

Időm rövidsége miatt a vártetői (Citera) várat csupán nagyjából tekinthettem meg. A vallumból kiágazó s oda ismét visszatérő említett töltés egyúttal a vár külső töltése is. Ez a töltés minden kétséget kizáróan a limesnek egy, a tartomány belseje felé beugró szakasza. A tőle körülfogott erődítés rómaisága emiatt szintén nyilvánvalónak tekinthető. Ezt azért kell külön hangsúlyoznom, mert az utóbbi, a Vártetőn (Citera) levő erődítés, mai állapotában — ámde hangsúlyozom: csupán felszínen, külsőleg nézhettem meg — egyáltalán nem felel meg a római táborépítési elveknek: nincs szabályos vagy kevéssé szabályos négyszög alakja. Az erődítmény töltése ugyanis szigorúan alkalmazkodik a terepviszonyokhoz és szabálytalan tojásdad idomot zár körül. Ezek miatt nem tartható lehetetlennek, hogy a Vártetőn (Citera) eredetileg egy régibb, esetleg a csiki dak várakhoz hasonló s kedvező fekvése miatt utóbb a rómaiaktól a limes dacicus és Porolissum védelmi rendszerébe nagyszerűen beleillesztett erődítés állott.

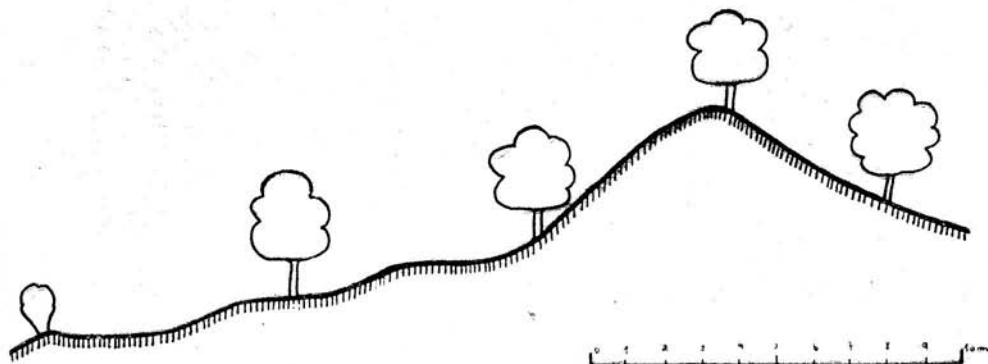
A limes a vallumnak és a vártetői (Citera) külső vártöltésnek utóbb említett egyesülésétől kezdve előbb észak, utóbb északkelet felé továbbra is mindenütt a gerincet követi, még pedig a Budaytól már ismertetett méretben. A + 462 és + 383 (l. 2. kép) közötti hegyél nyugatra néző, 50–80 méter viszonylagos magasságú s meredek esésű oldala kisebb erővel is aránylag könnyen védelmezhető.

¹ A limes Dacicus felső része. 83.



1. sz. kép. Az 1941. év nyarán bejárt terület 1:75,000 méretű áttekintő térképe (a Zilah, 5170. sz. részletes lap után).

A töltés méretei csak az 1920-as évek közepe táján nyitott, ma azonban már részben felrobbantott berédi szénbánya sodronykötélpályája s egyúttal a limes utolsó északnak fordulása után változnak meg. A pálya-átvágás meg a Kápolnás-bércről (Bisericuța) számított és későbbben ismerttendő I sz. kísérő erődítés közötti távolság déli harmadában a töltés viszonylag magasra kapaszkodik. Ennek a résznek a nyugati oldalán 2–3 párhuzamos árokrendszernek, esetleg cövekműnek a nyomai látszanak. (Mégközelítő szabatoságú keresztmetszetét és méreteit lásd a 3. képen.) A mai szekérút is egy ilyen — a völgy feletti legutolsó — pihenőn halad. A két felső pihenő semmi esetre sem régebbi, elhagyott szekérút-maradvány. Széleinek épsége, sértetlensége miatt határozottan a vallumhoz kell tartoznia.



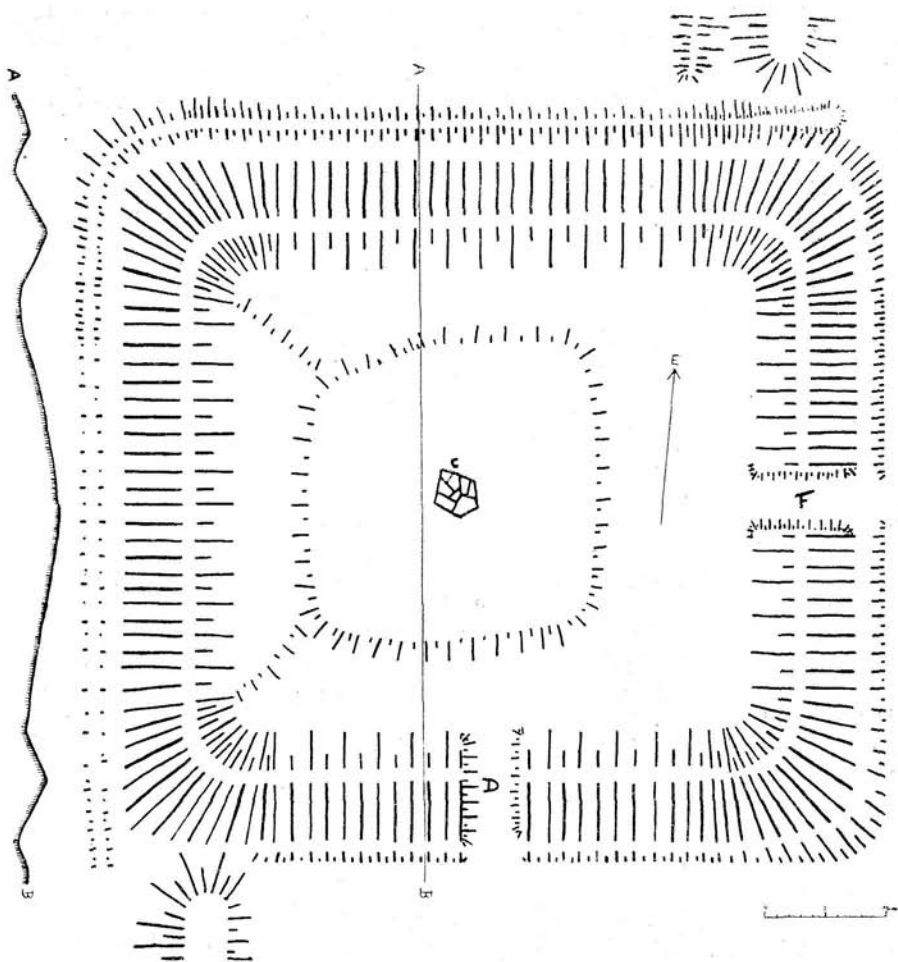
3. sz. kép A sikló utáni, attól északkeletre eső töltésrész és cövekmű (?) képzeleti átmetszete.

Ettől a résztől mintegy 400 lépésnyire északra, a Vártető (Citera) északkeleti gerincének utolsó, Beréd fölött emelkedő magaslatán, csekélyke földhajlaton (2. kép), közvetlenül a „Peste vale“ nevű erdő szélén, de még benn, az erdőben ötlük szemünkbe a Kápolnás-bércről (Bisericuța) számított első nagyobb — szorosan a limeshez magához épített — kísérő erődítmény. (4. kép.)

Torma 336 lépés (= 252 m.) területű „nagy propugnaculum“-ként emlékezik meg róla. Buday csak hallomásból ismerte, maga nem látta. Daicovicu felkereste.

A szinte tökéletesen négyzet alakú erődítés (4. kép) hosszúsága 60, szélessége 56 m., területe meg 3360 m². Sarkai a római erődítés-építési szokásoknak megfelelően kissé lekerekítettek. A vallumhoz hasonló alkatú s méretű, néhol azonban már kissé szertefolyt, ellaposodott töltése, legalább is külszíne után ítélve, szintén csak föld. Az erődítésnek az ellenség felőli — vallumtól küön nem védett — két (északi és nyugati) oldalát bizonyára egy másik, külső, alacsonyabb töltés, esetleg cövekmű is védte. Az erre valló földhányás nyomai csaknem mindenütt ma is tisztán kivehetőek. — A délfelől jövő limes árka beleszalad ugyan a kísérő-tábor árkába, ámde töltése nem. Csupán iránya szalad szinte törés nélkül a kísérő-tábor nyugati oldalába, a

két töltés azonban nem egyesül, a kettőt t. i. a kíséző-tábor közbeeső árka választja el egymástól (4. kép). Feltűnőbb jelenséget figyelhetünk meg a limes északi folytatásánál. A kétszer is megtörő limes ugyanis nem közvetlenül a kíséző-tábor nyugati oldalából szakad ki, hanem a törések után a tábor északi keleti (a befutással rézsút átellenes) szögletéből válik ki. Szembe-



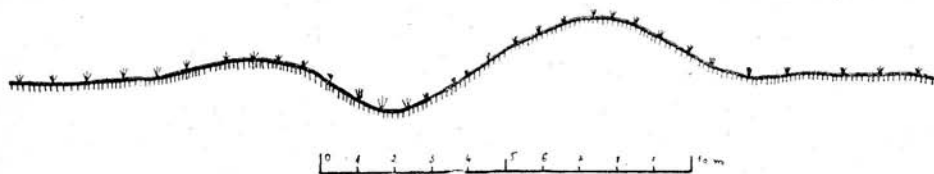
4. sz. kép. A Kápolnás-bércről (Bisericuța) észak-északkeletre levő I. sz. kíséző-tábor alaprajza és metszete.

tűnő aztán az is, hogy noha az északi folytatásnak szintén van egy kis, később részletesebben tárgyalt előtöltése, a kíséző tábor fő- s külön (mellék) töltése és árka nem folytatódik közvetlenül a limes északi tovább haladásában, hanem egészen végig zárja a tábor északi oldalát és csak azután, kisebb bemélyedés által elválasztva folytatódik, helyesebben kezdődik újra a limes.

A limesnek nem a természetes, egyenes irányba való folytatódása, hanem a tereptől határozottan nem követelt kétszeri megtörése után, a kísértábor északkeleti szögletéből való újrakezdődése miatt, továbbá a töltésnek és ároknak a tábor északkeleti sarkában nem szerves összefüggése következtében, úgy gondolom, jogosan következtethetünk arra, hogy a kísértábor eredetileg tulajdonképpen nem kísértábor, hanem még a limes telepítése előtt emelt önálló erődítés volt. Ez csak utóbb, a limes telepítése után lett a limes kiegészítő része, limes kísértábor.¹

Déli és keleti töltésnegyedének közepetáján egy-egy körülbelül 2—2 m. széles bemélyedés (kapunyílás?) látható (4. kép. D, F). Ezekről elvezető, fokozottabb gondal épített útra nem akadtam Igen valószínű azonban, hogy az út a limes mellett közvetlenül, vele párhuzamosan vezetett Prolissum felé. A Kápolnás-bércre (Bisericuța) ez az útvonal a legrövidebb, amellet meg a limesen örökös katonák felváltására és az utánpótlás lebonyolítására is ez volna a legjobb, legegyszerűsebb útvonal. Az erődítés belsejének középrésze az azt körülvevő töltésnél valamivel magasabbra emelkedik. A kis, belső magaslat tetején — néhány csákányütés után — nagyobbacska, vörösszínű római agyagedény nyakrészére találtam. Ezen kívül semmi érdemleges sem került elő. A most említett edénydarabbal szemben feltűnően sok a felszínen levő, valamikor erős tűz égette homokkő tuskó (4. kép. C). Látszólag érintetlen rétegbeni előfordulásuk miatt nem gondolhatni újabbkori átégetésükre. Bizonyára nem juhász, stb. tüzek okozták anyaguk teljes egészében való átizzását, meglilásodását. Dr. Ferenczi István többet megvizsgált és határozottan megállapította, hogy sem nem vasas, sem mangános, tehát ásványi festésűek, hanem valójában valamikor mindenik áttüzesedett.

A limes „ettől kezdve egyenesen északnak megy — írja Buday — változatlan alakban s a 283 jelzésű magassági pontnál levő kisebb mellék-táborban, éppen a patak völgyének pereménél végződik“.²

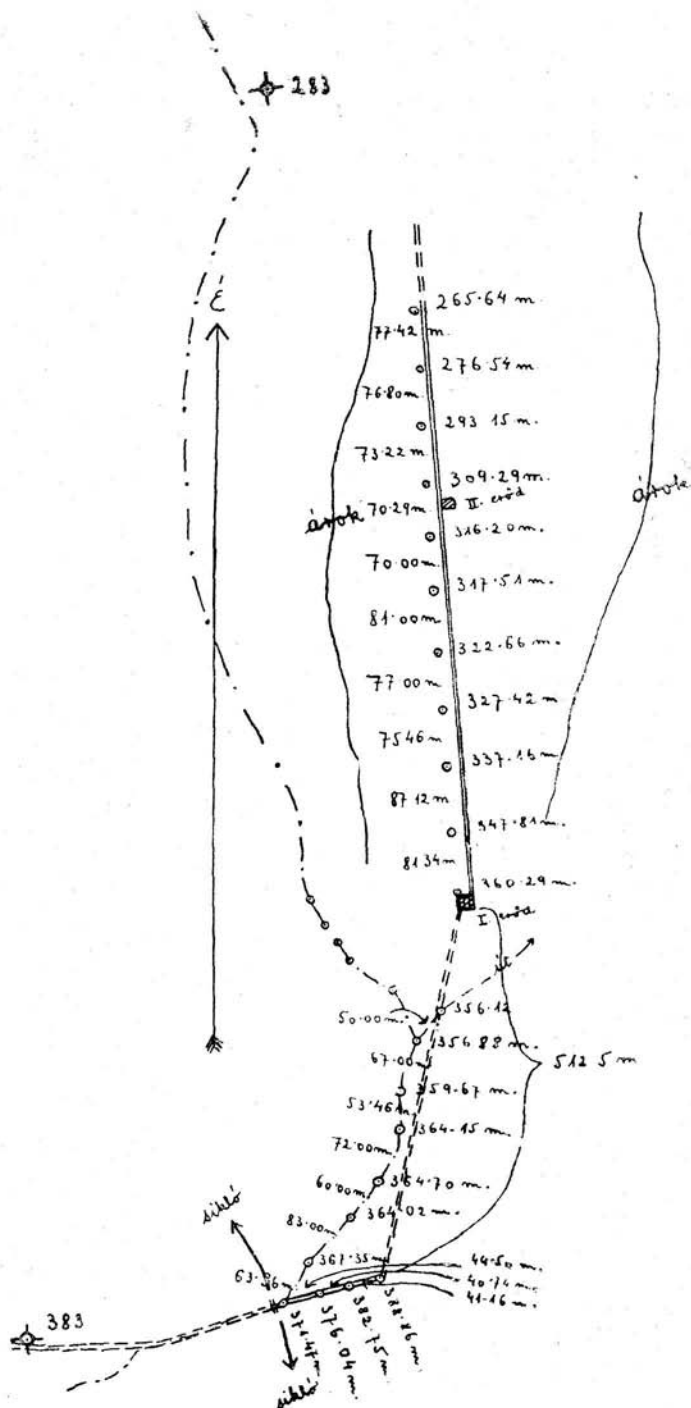


5. sz. kép. Az I. sz. erődítmény utáni limes-rész képzeleti metszete.

Buday leírása nem mindenben felel meg a valóságnak. Így nem figyelte meg a töltésnek e szakaszán és kizárólag ezen a szakaszán, átlagban 35 méterenként előforduló s a vallum keleti, tehát tartomány belseje felőli oldalán levő ki-kiszélesedését. Az ellenségnek ezen a széles hátton aránylag könnyen végrehajtható támadása miatt nagyon valószínűnek tartom, hogy a töl-

¹ Eredeti kísértáboron a földtöltésig bezárólag terjedő tábort értem. A külső töltés ugyanis későbbi, esetleg a limes telepítésével körülbelül egykorú is lehet.

² Dolg. — Trav. V (1914), 102.



6. sz. kép. A II. sz. beréti, 1:5000 méretű földtani térképlapnak a limesre vonatkozó részlete.

tésnek ezeken a szabályos távolságban ismétlődő kiszélesedésein egy-egy, összesen 10–12 faörház állott. Sőt a feltűnően lapos részekben nemcsak a töltést magasztották meg mindkét oldalról is, hanem az árok előtti külső, az ellenség felé néző földsváot is, külső töltés gyanánt feltöltötték (5. kép). Buday továbbá tévesen rajzolta meg közleménye elején bemutatott térképét, illetőleg rosszul húzta meg a limes vonalát is. A határvonal ugyanis törés nélkül — Buday szövege szerint — „*egyenesen északnak megy*”, térképén viszont ezzel ellentétesen: északnyugatra kanyarodik. Ennek következtében a Berédre néző utolsó kísérő-erőd sem lehet, s igazában nincs is a + 283-n. Valójában az ettől a háttól keletre, Karika község felé eső első, kissé rövidebb hegynyúlványon folytatódik. Az éppen erről a területről, részben magáról a limesről felvett földtani térképen¹ (6. kép) szabatosan szembetűnik Buday tévedése.

A II. sz. erődítés (7. kép) nagyobb, mint ahogy Buday közölte s korántsem olyan kerekded.² Hossza 32, szélessége 30 m, területe 960 m². Földtöltésének és árkának metszet-méretei nagyjából megegyeznek a Buday-féle méretekkel. A teljes négyzetnek csak a Karika felé eső oldala dűdorodik ki kissé. Sarkai sem oly túlságosan lekerekítettek. Egyébként semmi sem igazolja Buday rajzát. A kísérő-tábor belsejének a Beréd felé lejtő oldala — északnak való dőlése következtében — kissé kitöltődött. Buday a kísérő-tábor jellemző vonásaként említi, hogy „nyugati árka egyesül a töltés betorkolló árkával, továbbá, hogy a közvetlenül a völgy fölött emelkedő peremen, az *említett melléktáborral megszűnik a töltés*”. Buday utolsó előtti megfigyelése nagyon helyes, ámde a legutolsó egyáltalán nem felel meg a valóságnak. Teljességgel érthetetlen eme kijelentése, hiszen a töltés legesekélyebb méret-változás nélkül, már akkor is teljességgel fátlan terepen még jó 200–250 méterrel továbbfolytatódik és csupán közvetlenül a Berédi-patak árka mellett mosódik el. A limes továbbhaladását 1933-ban Daicovicu is megállapította.³ A ma a töltés egy részét úgy-ahogy megszakító, illetőleg arra részben ráfolyó suvadás pedig csak két éve, a gyakori esőzések következtében keletkezett.

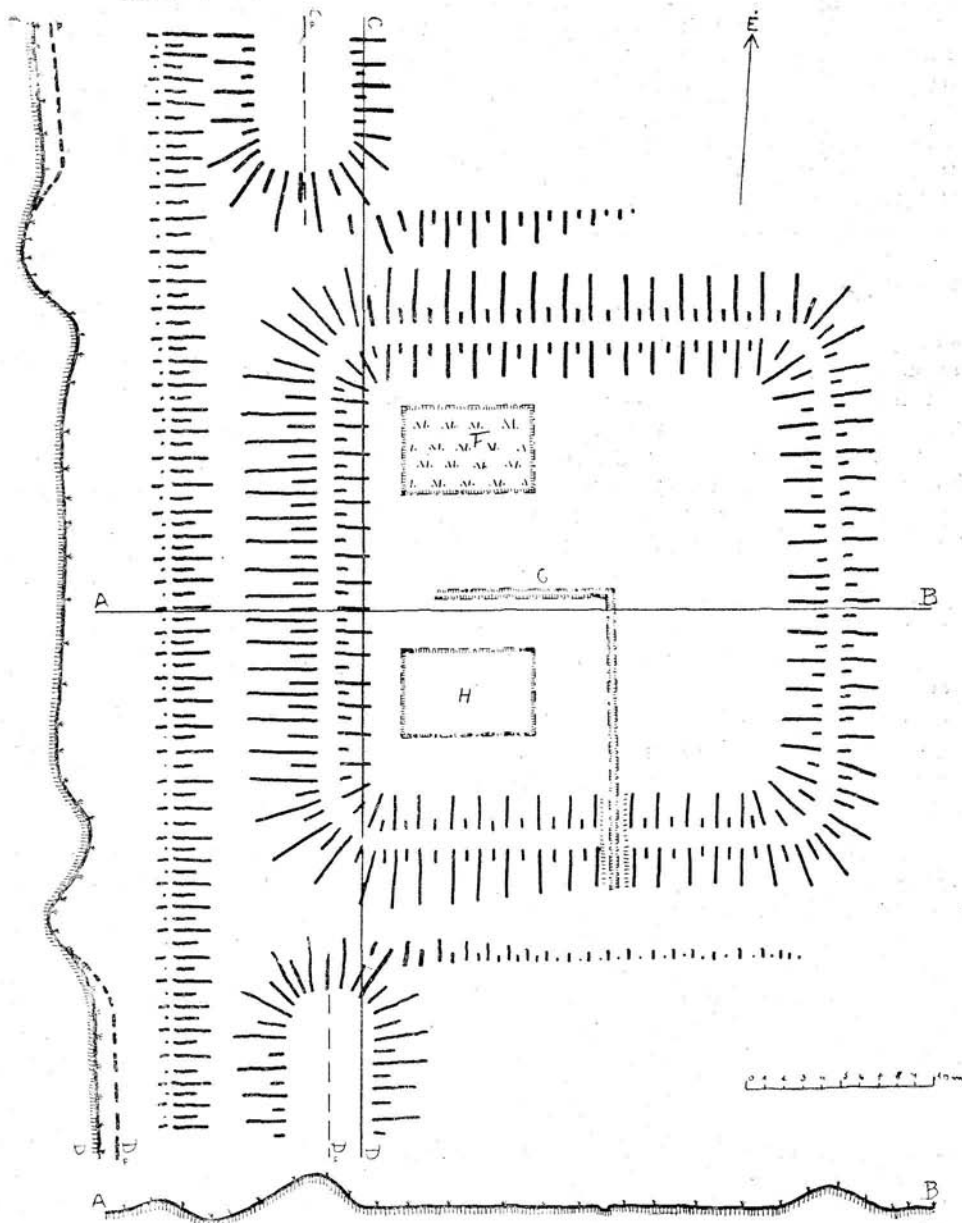
*

A Berédi-patak völgyének északi oldalán, a Hosszú-gerinc (Dealul Mare) irányába (l. 1. kép) felkapaszkodó élre, az imént tárgyaltak folytatásaként feltételezhető töltést időhiány miatt akkor nem kereshettem fel. Ámde később sem a Hosszú-gerincen (Dealul Mare), sem a Táros-tetőn (Dumbrava) nem akadtam odáig felhúzódó töltésre, illetőleg limesre. Elképzelhető s igen valószínű azonban az utóbbinak a völgy túlsó, északi széléig való folytatása. Itt talán — igazán utolsó — erődítményből is védelmezték a völgy közepének bejáratát. Az eddig még fel nem kutatott alacsonyfekvésű esetleges erődítés

¹ Az általam közölt térképvázlat az 1941. évi nyári földtani térképezés II. sz., berédi térképlapjának egyik részlete. A térkép átengedéséért dr. *Ferenczi Istvánnak*, a 2. sz. áttekintőtérképem lemásolásához hasonlóan, ennek átrajzolásáért is *Timár Lajos* és *Kulcsár László* egyetemi gyakornok uraknak mondok ezúttal is hálás köszönetet. — A limes és az út baloldalán levő számok a szomszédos mérési pontok közötti távolságot, a jobboldaliak viszont a pontok tengerszínfeletti magasságát jelölik.

² Limesmaradványok Porolissum környékén. *Dola*. — *Trav.* V (1914), 103. 8. kép.

³ *Anuorul Inst. de Studii Clasice*. Kolozsvár, 1936. II (1933–35), 255.



7. sz. kép. A II. sz. erősítés alaprajza és metszetei.

a limes utolsó, északi, völgybeni részéhez hasonlóan elmosódhatott, beiszapolódhatott, feltöltődhetett.

A lakosok a völgynek éppen eme szegélyén római eredetű téglas fedélcserép töredékeket szedtek össze ugyan, egyelőre azonban csupán ezek alapján még nem állíthatjuk, hogy itt valóban létezett is az említett elgondolható erődítés.

A Torma Károly — csupán hallomás alapján — leírta,¹ de általa személyesen be nem járt, ellen nem őrzött harmadik „külerődítvényi övnek“ semmi nyomát se találtam. Többször keresztül-kasul bejártam a fő kutató és mérési területet, azaz Zsákfalva — Karika — Beréd községek háromszögét, ámde sem a „hegygerinc nyergességein viaduct-szerűleg két kőfal közé fogott töltés“, sem pedig a „több körded erőd-substructió“ nem mutatkozott sem a Vártető (Citera) — „Luncs“ völgy — Ilonka völgy (Leanca, Valea Lăncii) közötti gerincen, sem Zsákfalva északi oldalán, a Pogyerejen (Poderei) és Kaminon (Pe Cămin, + 350), sem a berédi Kurmaturán (Curmătura, + 401), sem pedig végül a Kurmaturától Karika felé vonuló hegyélen. Embereink sem tudtak semmit ezekről, noha jól ismerték keresési vágyamat és jól ismerték az egész területet is. Egyedül a zsákfalvi *Tálos Vazul* mondott annyit, hogy a karikai öregek a közvetlenül a távolabbi Karika község föött emelkedő Dumbravicáról (Dumbrăvița, + 391) faragott kőveket hordták le s állítólag ott is a limesmenti négyszögű táborokhoz hasonló maradvány van. Ott jártamkor azonban sem a Dumbravicán, sem a tőle délre kimagasló, a térképen névtelen, adattalan csúcson (+) hosszú kutatás ellenére sem találtam se római, se más régi életnyomot („A késői unokák“, pótolva az elmulasztottakat, annál inkább kiépítették a „harmadik erődítvény övet“. (I. J. kép.) Lépten-nyomon golyószóró, gépfegyver, ágyú, légvédelmi ágyú fedezékeket, harcikocsi elhárító árkokat kerülgettünk).

II. A mojgrádi Várhegy (Măgura, + 504).

A mojgrádi Várhegy már messziről szemébe ötlük az Egregy völgyén felfelé a bányavasúton utazónak. Karika község táján a közbeeső Kurmatura (Curmătura, + 401) elfedi ugyan egy darabig, ámde Beréd községhez közeledve már mindinkább uralkodik a nyugati láthatáron. Útközben — talán különös koporsószerű alakja (I. sz. kép.) miatt — folyvást magára vonzza a tekintetet. Viszonylagos magassága 200—260 méter. A környező harmadkori lejtők fölé pedig 150—170 méterrel emelkedik ki. Hirtelen, eredetére igen jellemzően magasodik föléjük.

„A Pomét felett büszkélkedő]Magurá“-t szintén Torma Károly vezette be az irodalomba (8. kép.)²

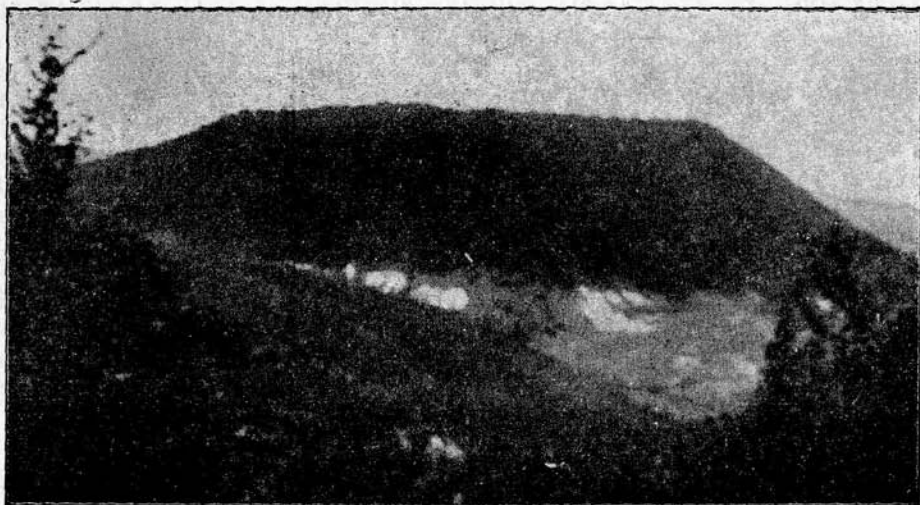
A környéken több nyáron is kutató Budaynak ellenben csodálatosképpen sohasem jutott eszébe legalább megnézni a Várhegyet, nemhogy eszébe jutott volna árkot is ásni annak érdekes tetején...

¹ *A limes Dacicus felső része.* 83, 84.

² *Adalék észak-nyugati Dacia föld és helyiratához.* 15.

A székelyföldi dák várak meredek ormaihoz hasonlóan szintén igen meredek egykori kis tűzhányónak teteje meglehetősen sima, 400 m. hosszú s 160–80 m. széles térség. „Ezen a $1/2$ órányi kerületű, jelenleg szántóföldekül használt lapályon . . . vár létezett, amit föld-sánchányások s különösen a hegy északi oldalán látható begyepesedett, — s tegyük hozzá — bebokrosodott körfal-alapzatok tanúsítanak.“ Igy hangzik Torma Károly meglepően éles szemre valló tudósítása.

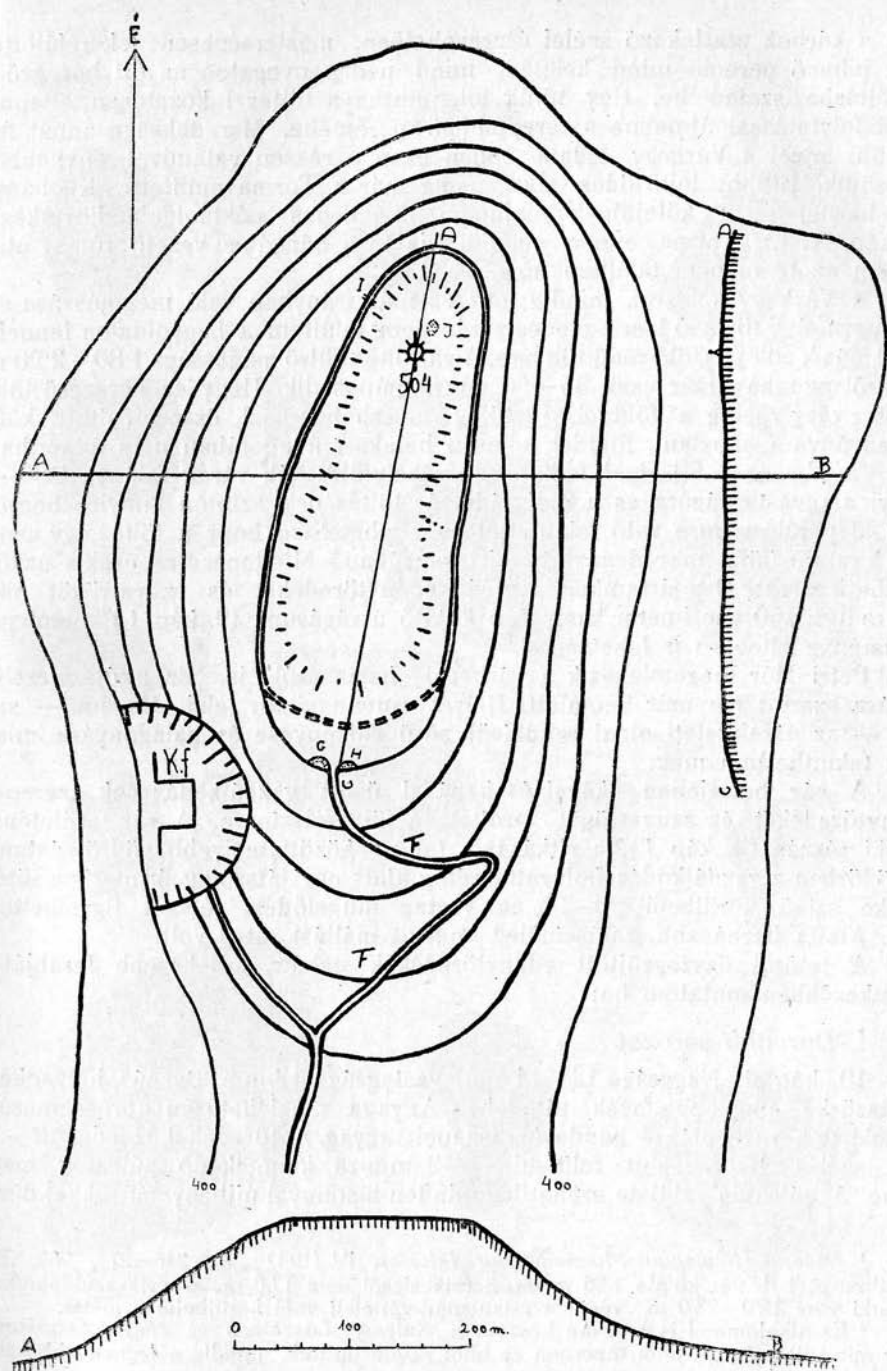
A magányos, zordon és hossz tengelye irányában kissé kidomborodó hegytetőt valóban néhol jobban, sokhelyütt kevésbé jól látható, kissé már elmosódott töltés (kőfal?) övezi (9. kép). A töltés alakja nagyjából kerülek. Mindenütt a tető peremén vonul végig. Egyedül délen nincs meg. A hegytető



8. sz. kép. A mojgrádi Várhegy keleti oldala. E felvétel a +462-ről készült.

itt kissé jobban lejtősödve csekélyebb tereppihenőbe megy át. A tereppihenő és a vár közötti, ma már csak feltételezhető földtöltést vagy falszakaszt alighanem a kiterjedt mezőgazdasági munkák semmisítették meg. A pihenő szélessége 45–50, hosszúsága pedig 120–130 méter. Erről az alacsonyabb fekvésű tereppihenőről bocskátkozik alá a mai s minden bizonnyal régebbi út (9. kép. F) is a Várhegy és Gyümölesmál (Pomăt) közötti jóval (60–80 méterrel) alacsonyabb nyeregére. A mai útnak ősrégi volta amiatt valószínű, mert más útnak semmi nyoma sincs. Ez az út pedig a tudvalevőleg igen kemény augit-andezitbe a hosszas használat alatt 1:80–2:50 méter mélységű árokká vágódott be. Szélessége (3 m) egy megrakott szekér szélessége.

A vár eme egyetlen tereppihenőjén, különösen az útnak a várból való kiindulása mellett jobbra s balra (9. kép G, H) a peremen egy-egy halomban kötömbök hevernek össze-vissza. Lehet, hogy egy-egy régibb kapubástya omladékai. Nem állíthatom határozottan ezt, ámde a csíki s hunyadmegyei kiterjedt dák erődrendszerek tanulságai alapján nem is lehetetlen. A pihenőnek



9. sz. kép. A várhegyi vár alaprajza.

nem a várhoz csatlakozó szélei észrevehetően, mesterségesen lekerekítettek és a pihenő pereme mind keleten, mind pedig nyugaton az ott beveződő vártöltésbe szalad be. Úgy tűnik fel, mintha a töltés fokozatosan ellapuló rövid folytatással átmenne a tereppihenő peremébe. Meredeksége annál feltűnőbb, mivel a Várhegy oldala éppen ezen a részen valamivel enyhébben lejtősödik. Utóbbi lejtősödés alatt pedig már a Torma említette Kis-bánya (La băişte) nevű kőfejtőnek majdnem függőleges sziklaoldala következik (9. kép. K. f.). Torma éppen emellől írja le a bányába vezető római utat. Magam azonban nem találtam meg.

A Várhegy kétszeri, mindig más és más irányban való megmászása s a róla ugyanúgy történő leereszkedés során nem találtam a hegyoldalon lennebb sehol másik cölöpös föld védő-töltésre. A vártöltés külső magassága 1'80—2'20 m. Belülről azonban már csak 35—50 cm-re púposodik. Hogy ez egyszerű föld-töltés, vagy pedig a földdel, illetőleg mészhabarcossal összeerősített kőfal maradványa-e, mostani, földdel teljesen betakart állapotában nem állapítható meg. A *Ferenczi Sándor*¹ felkutatta székelyföldi dák várak falának 1'80—2 m-nyi alapvastagságára és a mojrádi vár töltésének szintén ennyire becsülhető alapszélességére való tekintettel nem lehetetlen, hogy a töltés egy azokhoz hasonló kőfal maradványait rejtje magában. Mindenesetre csakis ásatás döntheti el ezt. Ott jártamkor, csupán edénytöredéket és szuvartrögöt napfényre hozó, 50 centiméter mélységű kutató átvágásunk (9. kép. I)² nemleges eredménye ellenére is lehetséges ez.

Petri Mór megemlékezik a várhegyi „barlangról” is.³ Ez, a róla mesélők állítása szerint ma már beomlott. Helyét csupán gödör jelzi. Magam — sajnos — az északkeleti oldal rendkívül sűrű kőényese és galagonyása miatt nem tekinthettem meg.

A vár belsejében ekével és kapával űzött gazdálkodás sok cserepet, edénytöredéket és szuvartrögöt fordított a föld felszínére. A vár területének északi részén (9. kép. J.), a ritkább tengeri között mélyebb gödröt ástunk. A gödörben a gazdálkodás holgatta réteg alatt egy látszólag érintetlen, sötétszürke színű, körülbelül 30—35 cm vastag művelődési réteget figyeltem meg. Alatta barnásabb, valószínűleg andezit mállási réteg volt.

A tetőről összegyűjtött edénytöredékek néhány érdekesebb darabját a következőkben mutatom be:

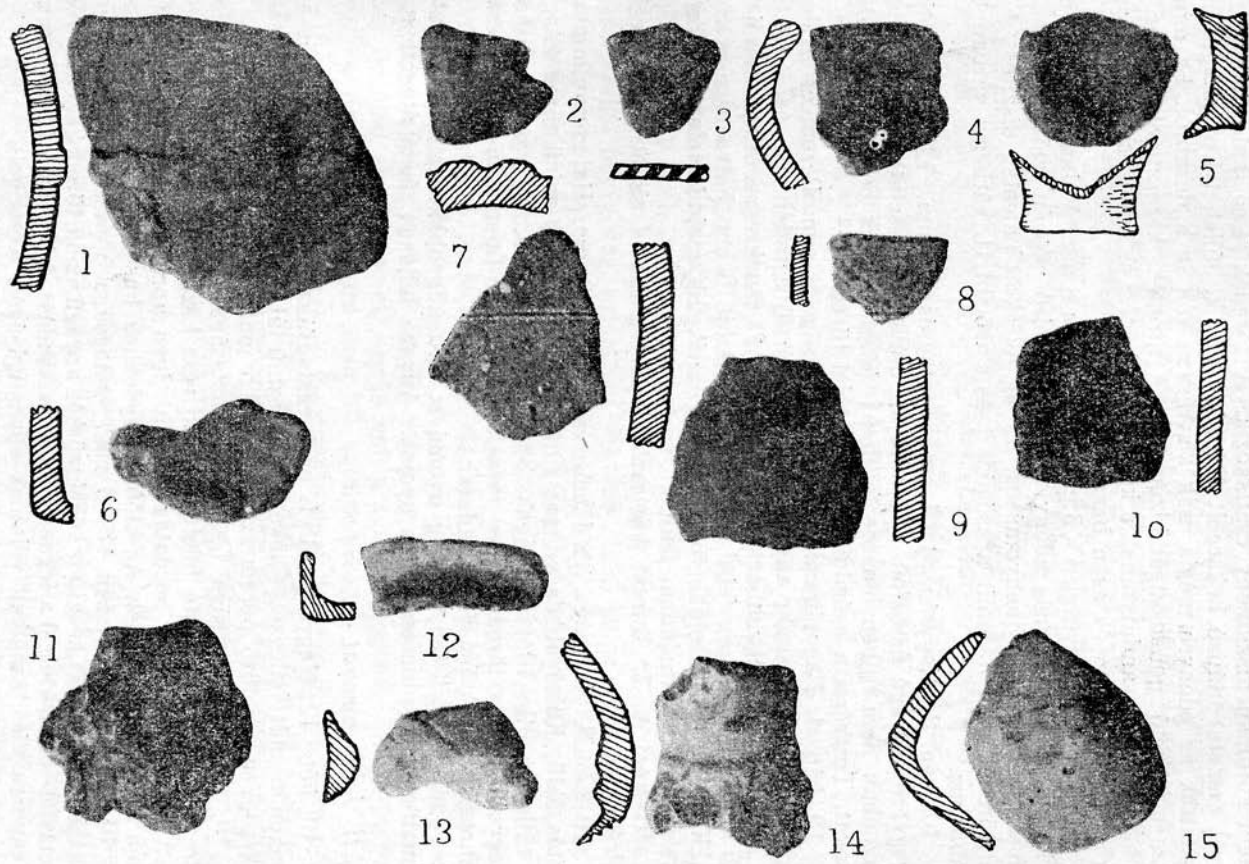
I. Durvább sorozat.

10. kép 1. Nagysága 12×11 cm, vastagsága 12 mm. Barnás, helyenként sötétszürke, nagyobb fazék töredéke. Anyaga meglehetősen aprószemcséjű homokkal kevert, eléggé gondosan iszapolt agyag. A töredék közepén 12—13 mm. széles, letöredezett felületű, 2—3 mm-re kiemelkedő pálcstag megy körbe. A pálcstag felülete eredetileg minden bizonnyal újjbenyomásokkal díszí-

¹ *Anuarul Comisiunii Monumentelor Istorice*, IV (1932—38). 246, 271, 289, 305. A csikszögödi II. vár kőfala 1'96 méter, a csikcsicsói váré 1'56 m, a csikszentdomokosi vársarki váré 1'70—2'00 m., végül a csiktusnád-várleteji váré körülbelül 2 méter.

² Ez alkalommal is hálásan köszönöm *Kulcsár Lászlónak* és *Nagy Andrásnak*, hogy mind itt, mind a fihói táborban és ahol együtt jártunk, mindig a legnagyobb készséggel segítettek nekem a gyűjtésben.

³ *Szilágy vármegye monographiája*, I. 34.



10. sz. kép. A várhegyi várban talált néhány érdekesebb edényserép-töredék.

tödött. Az edény testén vízszintes, körben haladó pálcátághoz alul ugyanolyan kivitelű köralakú díszítmény csatlakozik. A töredék felső balsarkában pedig falevél erezetet utánzó bekarcolt ékítmény látszik. Jóllehet a pálcátágot utólag illesztették az edényre, mégis csak kis részen vált le a darabról. Ez mindenestre a készítő gondosságát bizonyítja. A töredék keresztmetszetében nem egy helyen világosan látszanak a kelta edényégetési és színezési eljárás nyomán megfigyelhető korom és szén beszűrődések.

10. kép. 2. Nagysága 4×5 cm., vastagsága 8 mm. Valamivel jobb anyagból készült vöröses-barnás edény töredéke. Felső részén előbbihez hasonló, 10 mm. szélességű, újjbenyomásos, utólag felrakott pálcátá díszítés. E két edénytöredék igen hasonlít a zsongödi I. és a zsongödi II. várhegyi várban talált darabokhoz.¹

10. kép. 3. Nagysága 4×4 cm., vastagsága 8 mm. Előbbivel teljesen megegyező anyagú és színű. Ugyanolyan utólag felillesztett pálcátá díszítéssel, ez azonban nem újjbenyomásos felületű: késsel vágták be a ferde párhuzamosokat. Testvérei a zsongödi III., vártetejei töredékek.²

10. kép. 4. Nagysága 6×5 cm., vastagsága 8 mm. Perem és nyakrészdarab. Előbbihez hasonló anyagú, kidolgozású. Díszítetlen.

10. kép. 5. Nagyobbacska edény (korsó?) fenékrésze. Alapátmérője 4×5 cm., magassága 4 cm., felső részének átmérője 6 cm. Falvastagsága 8–10 mm. Keskeny feneke előbb függőlegesen emelkedik, majd hirtelen kiöblösödik. Színe sötétbarna, majdnem fekete.

10. kép. 6–7. Durva, kavicsokkalteli téglavörös színű edényfenék és oldalrésze.

10. kép. 8. Nagysága 3×4 cm., vastagsága 10 mm. Hal-gerinc mintázatú díszítés ékíti. Külső oldala világosszürke, belül sötétebb színű töredék.

10. kép. 9–10. Nagyságuk 8×8 és 7×6 cm, vastagságuk 10 mm. A nagyobbik edénytöredék (hasi rész) külső oldalán finomabb, vörösre iszapolt bevonat is van. A másik fenékdarab.

10. kép. 11. Több rözseág nyomával bíró, nagyobbacska vörös szuivatrog. Szalmatöreknek nincsen benne nyoma. Anyaga teljesen tiszta átégett agyag.

II. Jobb sorozat.

10. kép. 12. Nagysága 8×5 cm., vastagsága 5 mm. Gondosan iszapolt korongon készült, jellegzetes kékes-szürke színű tál peremtöredéke. A tál testére, derékszögben megtörő perem szélessége 2.5 cm. Díszítetlen.

10. kép. 14. Nagysága 7×8 cm., vastagsága 7 mm. kancsószerű edény nyakrésze. Az edény teste felett, a nyaki rész kezdeténél egymás fölött elhelyezett kettős vízszintes bordatag látható. Igen aprólékosan iszapolt anyaga szintén kékeszürke színű. Az előbbi töredékhez hasonlóan korongon készült.

10. kép. 15. Nagysága 11×8 cm., vastagsága 5 mm. Igen gondos megmunkálású, korongon készített kékeszürkés anyagú szilke töredéke. Felső részének másfél centiméterrel a legnagyobb kihasadása felett való kissé bemélyülése tagozza díszítés nélküli voltának egyhangúságát. Korongolt.

¹ Anuarul Comisiunii Monumentelor Istorice. IV (1932–38), 256. l. 3. és 22. kép.

² I. h. 256–57. l. 23–24. kép.

10. kép. 13. Nagysága 7·5×4·5 cm, vastagsága 9 mm. Hasonló gonddal és ugyanolyan eljárással készült edény fenékrésze,

A most bemutatott edénytöredékek mind anyaguk, iszapolásuk és égetésük, mind pedig díszítéseik miatt nagyon hasonlóanak mind a csiki és háromszéki dák várak egy részéből közöltekhez,¹ mind pedig a kosztesdi (Cos-tești: Cetățuia, Blidar—Faerag), muncseli gredistyei (Grădiștea Muncelului) erősítésrendszer tagjaiban kiasott, az Erdélyi Nemzeti Múzeum Érem- és Régiségtárában őrzött, egyelőre még csak részben feldolgozott edénytöredékekhez. — A mojgrád-várhegyi vár fekvése, körfala (?), tereppihenője, edénytöredékei, szuivatrógei önkéntelenül reámutatnak ennek a várnak a valamikor egész Erdély fölött uralkodó dák nép hunyad-, csik-, háromszék- és udvarhelymegyei váraival való rokonságára, szoros kapcsolataira.

Az éles szemű s a régészet útvesztőiben kitűnően tájékozódó Torma Károly meghatározásánál szebben nem is szólhatunk a mojgrádi Várhegyről. Ime az ő véleménye:

„A mojgrádi kettős vár — Várhegy, Kápolnás-bérc (Bisericuța) — helyiségét illetőleg nem tartózkodom egyébiránt abbéli véleményemet kimondani, hogy azokat a római kornál eredetileg régebb településeknek tartom. Úgy hiszem, hogy a Magura s tán még a pometi vár is akkor, midőn Dacia Traianus sasait először látta, már létezett; hogy ezek helyén hihetőleg a dákoknak, vagy ezek valamelyik rokon fájának voltak városai, amelyeket Traianus elfoglalt, és katonái s telepesei céljaira idomított. Az elrejtett bérces vidéken uralgó hegycsúcs sajátos fekvése főképp az, a mi e nézet kimondására bír, mert csak Erdély harcos őslakói építettek ily félreeső magas helyeken lakásokat. Példa erre a muncseli *Gredistye* Hunyadmegyében, melyet kétségnélkül dák településnek lehet nevezni. A rómaiak kerülve az ily vad — 80 évvel ezelőtt még szinte háborítatlan — erdőséget, nyílt és verőfényes vidékeket választottak kivétel nélkül településök helyéül. Minden olyan római erődöt tehát, mely a Magurához és muncseli *Gredistye*hez hasonló magasságú hegytetőkön létezett, erdélyi ősnép építményeire csak rá épített munkának tartok. Dekebal székhelyeinek egyike volt-e a római foglalás előtt a Magura? — oly kérdés, melyet vitatni nem áll hatalmamban.“

Ő tehát a vár alakjának és berendezésének tüzetesebb ismerete nélkül, edénytöredékek hiányában, csupán a hegy alakjának a tőle már akkor, 80 évvel ezelőtt dáknak tartott muncseli *Gredistye*vel való összehasonlítása alapján állítja a vár dák származását. Ez akkor talán még igen merész állítás volt, de mindenesetre Torma Károly nagyméretű tudásáról és helyes ítélőképességéről tanuskodik.

E most bemutatott bizonyító anyag alapján Torma véleménye megokoltnak látszik. A vár minden valószínűség szerint dák eredetű s ez maga is bizonyára egy régebbi kő-réz-, illetve bronzkori település fölé épült. A majd meginduló kutatások, szakszerű ásatások ezt is és a környező többi dák (?) erődöket is beosztják a dák várak időrendjébe s szorosabb népi-, törzsrendszerébe: végeredményben az erdélyi dák védelmirendszer megfelelő helyére.

¹ *Anuarul Comisiunii Monumentelor Istorice*. IV (1932—38), 246, 271, 289, 305.

Részben az elmondottak következtében, részben pedig mivel magából Porolissumból nem került elé a legesekélyebb dák maradvány sem, jogosan merül fel az a kérdés is, hogy vajjon Porolissum, a dák Porolissum, nem a Várhegy tetején volt-e eredetileg s a rómaiak — szokásukhoz híven — nem onnan helyezték-e át a Gyümölcsmál (Pomăt) tetejére?¹ Párvan szerint e név (Πορόλισσον) első felének származása nem világos ugyan, ámde második része feltétlenül thrák-géta.² Ennek következtében tehát valószínű, hogy Porolissum nem eredeti római helységnév, hanem a dákoktól kölcsönöztek. A kölcsönzéssel pedig a rómaiak talán a település folytonosságát kívánták volna igazolni, mint például Sarmizegethusával, amelyet a muncseli Gredistye helyett a hunyadnegyei Vaskapu alatt, a hátszegi síkon alapítottak, építettek újra.

III. A Gyümölcsmáltól (Pomăt) nyugatra vonuló limes-részhez.

A mojrád-zsákfalvi úton haladva értem fel a limesnek az Észak-hegy felől a Gyümölcsmál (Pomăt) felé haladó részére. Ez a szakasz szintén régóta ismert. Legutoljára Buday is bejárta s le is írta egészen részletesen. Szerinte a limes előbb a Gyálu Fericsi (Dealul Fericii)-re húzódik, aztán a Gyálu Komarejen (Dealul Comoarei) megkettőződve nagyobb kanyarodás után a ma már nem létező vadászaktól nyugatra magasló + 449 hez érkezik (1. kép). A Gyümölcsmáltól (Pomăt) háromnegyed kilométernyire északnyugatra fekvő s a térképen is jól kivehető helytől nyugatnak fordulva kezdtem követni a még mindig jó fenntartású töltést. A mojrád-zsákfalvi, továbbá az Észak-hegy-Beréd közötti út előbb említett egybetalálkozásától kissé nyugatra, körülbeül a találkozás és Gyálu Fericsi (Dealul Fericii) közötti fele távolságtól délre, a hegynyereg lassú lejtőjén, a limes hajlatában, a töltéstől mintegy 30—40 méternyire nagyobbacska, 45—50 méter hossz-, 35—40 méter kisátmérőjű, patkóalakú építmény romja ötlött szemembe. Nagyjából 150—220 méter széles szabályos domborodás övezi a belső lapos területet. A domborodás belső oldalán helyenként egész világosan láthatni egymás fölött két-három 50—60 cm. szélességű lépcsőfokot. Az északnyugati részén a falusiak kikezdték a domborulatot és ezen a helyen 4—5 darab, eléggé gondosan faragott négyszögű kötőmböt találtam. Jóllehet az épület nem teljesen tojásalakú, hiszen a domborodása a délnyugati végén nem zárul be, mégis a C. I. L. III. köt. 836. sz. felirat („amphitheatrum vetustate dilapsum”) miatt, feltétlenül helyesnek tartom legalább egy kutatóarokkal meggyőződni arról, hogy vajjon nem ez, nem itt volt-e a Ti. Claudius Quintilianustól Kr. u. 157-ben helyreállított amphitheatrum? Az, amelyet Torma Károly⁴ Porolissumból, a telep déli részéről említ félkör alakú amphitheatrumként, ámde amelyet utána senki sem talált meg ott és amelynek a létezésében, Torma tévedésének tulajdonítva, emiatt már kételkedni is kezdtek.

¹ Szádeczky-Kardoss Sámú nemrégiben megjelent becses értekezésében (Áttelepedés és eltelepedés a görögök történelmében. Kolozsvár, 1941) az ó-görögök történelmében végbement ilyenfajta város-áttelepítések egész tömegét nyújtja. Ephesos (6. l.), többek között Leontinoi (18. l.), Asine (22. l.), Ithome (31. l.), stb.

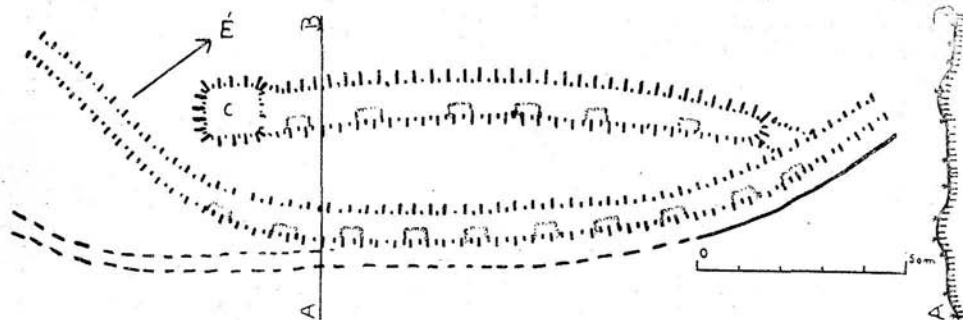
² Párvan Vazul: *Getica*. Bukarest, 1926, 256.

³ *Dolg.* — *Trav.* V (1914), 95—7.

⁴ *Adalékok észak-nyugati Dacia föld és helyiratához.* Budap. st., 1864. 15.

A méreteiben nem változó töltés, illetőleg a másfél—két méterrel mellette-alatta haladó 4—5 méter szélességű, sokhelyt füvel borított és meglehetősen síma római kövezett út innen nagyjából úgy halad tovább, amint Buday leírta.¹

A limes a Berédi-patakba ömlő Mojgrádi-patak legdélibb, leghosszabb csermelyének feje, továbbá a Zsákfalvi-patak (Valea Pomätului) forrása közötti széles, könnyen áthágható hegynyergelen, a limesnek a Meszes-hegység kristályos kőzeteire való végleges felkapaszkodásától, a + 449-től 250—300 méterrel kelet felé számított helyén látszólag, hirtelen két ágra szakad és mindkét vallum-ág a szokásos viszonylagos magasságát megtartva 12—14 méterre szélesedik ki (11. kép). Először feltöltött útrészletnek hittem a déli ágot, tüzetesebb átvizsgálás után azonban a limes egyenes folytatásának találtam. Az északi ág viszont — eltekintve attól, hogy kiindulási helyénél kezdetben nem éppen olyan magas, mint maga a tulajdonképpeni vallum, meg ennek az északi ágnak a további folytatása, hanem 4 méter távolságon át körülbelül 1 méterrel alacsonyabb — nyugati végén nem fut ismét bele a



11. sz. kép. A + 449-től keletre fekvő töltés-kettőződés és metszete.

déli ágba, azaz a tulajdonképpeni vallumba, hanem attól mintegy 20—30 méterre folytatás nélkül megszakad. Helyesebben ezen a részen még jobban kiszélesedik a töltés és egy 20 × 20 m. oldalú, négyzet alakú területet zár körül (11. sz. kép. C).

A töltés átmetszése előtt nem mondhatunk határozott véleményt rendeltetésükről, korukat illetőleg. Most csak az tartható valószínűnek, hogy az északi töltés-ág a régibb. Ezt utóbb felhagyták és 15—20 méterrel hátrább vonva emelték a déli ágot.² Ettől kezdve a + 449-ig, Budayval szemben, csupán egy

¹ Dolg. — Trav. V (1914), 95—7.

² Mindkét töltés-ág déli oldalán, szinte szabatosan kimértnek látszó távolságra, a limes-töltést sokhelyütt felig átszelő, annak csaknem az aljáig hatoló, 4—5 méter széles, részben fű- és gazbenőtte mélyedések vannak. Eleinte nem tudtam elképzelni ezeknek a töltést felülnézetben, középkori csipkés bástyacromhoz hasonlóvá tevő vájatoknak a rendeltetését. Később azonban a közelben játszódó juhásziúk felvilágosítottak szerepükről: a román hadsereg az északi töltés bevágásaiban golyószóró és gépfegyver fészkeket, a déli töltés bemélyesztéseiben pedig kis hegyi-ágyú állásokat épített Erdély védelmére. A kőből és földből jól összeállított töltés igen kitűnő védőfalnak kinálkozott számukra is és egyúttal nagyszerűen mutatja nekünk is, hogy a töltés kövel felhányt földből emelkedött. A juhásziúk elbeszélése viszont arra mutat rá, hogy a román vezérkar mennyire becsülte meg „őseinek” hagyatékát, mű- és történelmi emlékeit!

töltést láttam.¹ A limes a + 449-ba jöcskán bevágódik irányának megtörése ellenére is. Ez világosan megfigyelhető. A tőle innen feltételezett „propugnaculum”-nak ellenben, noha a Buday ismertette akkori sűrű galagonyás ma már nincsen meg, nem akadtam nyomára.

IV. A + 449—Tihó közötti védelmi vonal.

A + 449-on nem délre, a régészekről már ismételtén bejárt részre fordultam, hanem az eddig tulajdonképpen át nem vizsgált északi területre. Torma elképzelése után indulva, a Kismagura (Mäguriță) felé vettem utamat. Első állomásom, a Kornista (Corniștea + 501) volt. Jóllehet jogosan váhattam volna itten erősítést és noha több irányban összejártam, semmi érdemeset nem nyújtott. A Kornista csúcsától alig 100 m-re északra azonban észak felé haladó, elmosódott, rövid távolság után valóban annak bizonyuló töltés kezdett feltűnedezni. Ez a töltés a Mojgrád és Vártelek közötti lapos nyereg előtt levő (1. kép.) a Kornistából egyenesen északra kiinduló éles hegykiágazáson, egy az Erdélyi-medence felé dülő, eocen-korú mészkőlap csapás irányán halad tova északra. Eleinte éppen emiatt kételkedtem töltés voltában, t. i. jobban kívájt (erodált) csapásnak képzeltem. Ámde mivel a töltés a túlsó oldal felszíni meszes agyagjából is az előbbi részhez teljesen hasonló méretekben emelkedik ki, határozottan töltésnek kell tekinteni. Magassága 1,50 m, omladék-alapszélessége 3,50—4 m. Anyaga köves föld. Ez a töltés a Kornistától közvetlenül északra bemélyülő völgy fejébe való leereszkedés után újra felkapaszkodik a völgy túlsó oldalán a főgerincre, a vízválasztóra és itt azután nemsokára megszűnik.²

Ettől északabbra — az újabb román lövészárkokon kívül — semmi lényeges nyomra nem bukkantam. A Kismagura (Mäguriță, + 474) tetején hasonlóképpen hasztalan kerestem. Amint azonban átmentem a kismagurairi rhyolit kitörés valamivel alacsonyabb északnyugati mellékcúcsára (1. kép), ott váratlanul rátaláltam egy őrtorony nyomaira. A kör alakú őrtorony falomladékának magassága 1,60—1,80 m, átmérője 8 m. Az 1940. évi katonai berendezkedés alkalmával letakarították a fal belső oldalának egy részét. Itt jól látható, hogy helyszínről való rhyolit darabokból rakták fel a falat. Ennek felületén azonban nem akadtam mészhabarcra. A Kismagura melletti másik, északkeleti mellékcúcson ismét semmi sem látható.

Innen Beréd felé térve haza, rövidítés végett átvágtam a mojgrádi temetőn (1. kép, □). Már azelőtt is, távolból nézve is, meglepett a temetőnek teljesen egyengetett térszínű s 15—20 m-rel a völgy felett elterülő, azon uralkodó magaslata. Körülbelül 1½ m mély árok választja el a mintegy 400—500 m²-nyi, négyzet alakúra levágott magaslatot az északabbra elkeskenyedő és valamivel továbbra erősebben emelkedni kezdő + 350-ba kapcsolódó oldaléltől. Megtörténhetik, hogy az ősök tisztelete készítette a temető egykori idetelepítőit az árok ásásra, kiemelve ezáltal a hely jelentőségét és tiszteletét. Nem tartom lehetetlennek azonban a helynek a temető idetelepítése előtt is körülárkolt voltát. Minthogy előtte s alatta található a Vártelekről

¹ *Dolg.—Traav.* V (1914), 96.

² Ennek a töltésrésznek a Kornista (Corniștea) és Kismagura közötti utolsó, de aránylag elegendően könnyen megtámadható s éppen a mojgrádi völgy közepére, a Gyümölcs-mától (Pomăt) északra a Várhegy lábánál elterülő városnegyedre nyúló nyeregnek a megvédelmezése lehetett feladata.

jövő Berédi-patak völgye és a széles mojrádi völgy, esetleg valamelyik római parancsnok is megerősíthette ezt a völgyelzárásra kiválóan alkalmas peremet. Sajnos azonban semmi adat — cserép, téglá, lakosok korábbi találásáról szóló vallomás — nem támogatja feltevésemet. Az idő előrehaladottsága miatt ugyanis nem keresgélhettem huzamosabban tárgyak után és, mivel a falu messze kiesett utamból, falusiaktól sem kérdezősködhettem.

*

A Meszesi-kapu¹ északi oldalán őrtálló meredek Foguzsor (Pogujor, + 437) tetején találjuk az először Torma,² majd azután Finály Gábor³ ismertette „öserdővel borított“ poguzsori földvárat, illetőleg őrtornyot. Finály át is vágta, körül is ásta. Méreteit, adatait tehát a Tormától közölteknél helyesebbnek kell tartanunk. Az igazság kedvéért azonban rá kell mutatnom közölt alaprajzának egy kisebb hibájára. A vár alapja t. i. nem tojásdad, hanem szinte teljesen szabatos kerülek. Finály leghatározottabban tagadja, hogy megvolnának a Torma feljegyezte „római cserépedény-, téglá-, s fedélcserép darabok“. A tőle kiásott „kettétört, palmaágdíszítésű ezüst gyűrűt, két daraból álló bronztöredéket, talán edényfület, vaskarikának a két felet, amelyeket egy átmenő vasszeg tart össze“, a vörösre festett és korongolatlan edénycserepeket viszont túl röviden említi meg és egyszerűen megfelelkezik kortani, népi beosztásukról. Egyedül a vas nyélkarikát tételezi fel rómainak. A belső, kőtorony alapzataól adott leírása is igen furcsa, helyesebben szembeütően ellentmond saját magának: „A fal a helyszínen tört homokkőből, vakolat nélkül épült, bár a 2. ábrán látható körfal északi felében *nagy-mennyiségű vakolat volt található*“!⁴

Utolsó megjegyzése következtében mégis igen valószínű, hogy valamikor mészhabarcos fogta össze ennek a körfalnak a köveit, de az idők folyamán, amint egyes székelyföldi dákvárak faláról Ferenczi Sándor megállapította,⁵ kilúgozódott a kőfal mészhabarcos kötőanyaga.

A sűrű erdőben levő, csaknem egészen nyugatkeleti hossz tengelyű s az északi égtáj kivételével mindenütt meredeken alábocsátkozó Poguzsoron (Pogujor) fekvő vár hosszúsága 90—95 m, szélessége 35—55 m. Valóban, Torma megfigyelésétől eltérően a kettős vár-töltésgyűrű belső tagja és az abban emelkedő 13 m átmérőjű kőfalú torony határozottan az erődítés nyugati részén fekszik. Meglehetősen szabályos kerülek alakja van mind a külső, mind pedig az attól átlag 8 m távolságban, az előbbivel (a keleti oldal kivételével) párhuzamosan vonuló belső gyűrű-földtöltésnek. A külső töltés 25—30 m-rel keletebbre ugrik ki, közvetlenül a legmagasabb, 2—3 m-nyi

¹ Részletesebben Petri Mór, *Szilágy vármegye monographiája*. I, 223—32.

² *A limes Dacicus felső része*. 76—79.

³ *ArchÉrt.* XXIV (1904), 9—15.

⁴ Uo. 14.

⁵ *Anuarul Comisiunii Monumentelor Istorice*. IV (1932—38), 289, 301. A csíkszentdomokosi és csíksomlyói II. dákvár, továbbá a tálos-tetői kerek őrtorony kőfalának általam megfigyelt esete (lásd a ább) alapján joggal és a mészhabarcos-törmelékre támaszkodva szinte biztosan állíthatjuk, hogy igenis mészhabarcos kötőanyaggal emelték a kőfalat. — Valószínűleg téves Finálynak az építő kőanyag fajtájának meghatározása is. Az egész hegy ugyanis ma is rendszeresen kitermelt és mészégetésre felhasznált úgynevezett „perforátás eocen mészkő“-ből áll. Ennek következtében aligha helyes a „helyszínen tört homokkő fal“ leírás.

kiemelkedés lábánál pedig, a csakis ezen a keleti hegynyakon meglevő 1'60—1'80 m. mély árkával átvágja azt.

Semmiféle edénycserepet és téglamaradványt sem találtam. Ugyancsak nem fedeztem fel a Tormától a Poguzsörtől (Pogujor) nyugatra s délnyugatra futó és már nagyrészt elhordottnak mondott kőfalmaradványt sem.

Finály következőképpen összegezi ásatása eredményeit: „A kőfal építésének módja és a leletek mind határozott bizonyossága annak, hogy a pogujori „castellum“-ot nem a rómaiak létesítették és legfennebb ideiglenesen használhatták fel (v. ö. a vas nyélkarikával). Így Tormának e helyhez fűzött *következtetései mind tárgyalanná válnak!*”¹

A méreteiben Finálytól egyébként helyesen ismertetett földvár mai alakja s elhelyezése bizonyos elmékedésre késztet. A rom a Karika—Vártelek közötti 5—6 kilométer hosszúságú, közepén kissé szétterülő völgszoros legészaknyugatibb hegyén, közvetlenül a legnagyobb völgszűkület felett és egy igen alacsony hágó közelében terül el (1. kép). A Szamos zsidói áttörésén kívül a Sebeskőrös Kissebes-Révi szorosáig 55—60 kilométernyi távolságon keresztül ez az egyetlen — a Zilah-patak s Kraszna révén egyenesen a Szamos alsó síkságára nyíló, a Szilágy-patak völgye segítségével pedig a nagybányai aranyvidékre lebecsátkozó — alacsony hágójú völgy. A Szamos Benedekfalva—Cikói, csak újabban járhatóvá tett vadregényes szorosa, — Királyhágó—Révi szoros viszonyához hasonlóan — még inkább ideirányította távolabbi vidékek hajdani kereskedelmi forgalmát, hiszen a Szamostól keletre a Lápos-folyó kanyargós síkatoráról nevezetes, Gutin—Lápos—Cibles vonulathoz csatlakozó macskamezei (prelukai) kristályos tömb sem nyújt kedvezőbb közlekedési feltételeket! Ennek alapján magyarázható meg éppen ennek a vidéknek régészeti leletekben való nagyfokú gazdagsága.²

¹ *ArchÉrt.* XXIV (1904), 15.

² A kőkortól kezdve a bronz, a vas (dák) és római koron keresztül a középkor végéig bizonyára ez volt a „népek országútja.”

Kulcsár László kutatótársam pattintott jáspis szerszámra akadt Zsákfalva—Karika közötti Karika homloka (Fața Creii) nevű erdőrészből. Ez, sajnos, később elveszett.

De ezen kívül a közvetlen környékbeli zilahi, szilágycehi *kőkori leletek*, a *rész-bronzkori* két rézcsákányból álló farkasmezei, két bronzcsákányból, bronzkerperecből, nagyon szép, arányos csigavonalas díszítésű agyagedényből, 30 bronz nyilvégből, két ezüst kapocsból és peckes ezüst nyakláncból álló mojrádi lelet, a Gooss felásatta mojrádi hamvas temelkezések (Szilágyvármegye monographiája I, 31), a magyarnagygoroslói, aztán az oláhnádasdi, stb., stb. bronzleletek, a szilágynagyfalusi kiterjedt népvándorláskori temető, és végül a szilágyosmlyói meg a mojrádi nagy aranykincsleletek is mind eme útvonal nagy forgalma, mindenkor igen nagy jelentősége mellett érvelnek.

Egyáltalán nem csökken ennek a vártelek—karikai szorosnak a jelentősége akkor sem, ha Erdély északnyugati részét bizto ítő, de eddig még eléggé át nem vizsgálta dák (?) erdősorozatra [Poguzsor; mojrádi Várhegy (Măgura); zsákfalvi Vártető (Citera); farkasmezei Várle (Cetate + 441); somróú falvi Besszarába (Bassarabă, Δ 486)] gondolunk, vagy ha éppen a honfoglalás utáni, Árpádházi királyaink alatti gyeprürendszer és a Meszes—Meszes-kapu közötti egyáltalán nem tagadható összefüggés jut eszünkbe. Ez a kapcsolat annyira nem tagadható, hogy már Anonymus megemlékezik róla (22—23. r.: A Nyírről).

Sőt, minthogy az egész úgynevezett Meszes hegységben éppen csak itten van nagyobb mésztömeg, az egyébként tisztán kristályos Meszes-hegység is tulajdonképpen ezután a mésztömb után neveződött el. Helyesebben eredetileg ez a rész, a várteleki szoros volt a Meszes, a Meszes-kapu, s ennek a neve csak utóbb, az idők folyamán toldódott át az egész mai Meszes-hegységre. Ezen t. i. tulajdonképpen semmi mészsincs és ebbe ma már az eredeti névadó hegyvonulatot sem értik bele.

Az eddig elmondottak következtében nem tartom valószínűnek, hogy a poguzsori erődítés dolgát olyan könnyen elintézhették, mint ahogy Finály Gábor elintézettnak vélte. A poguzsori erődítést igen nagy jelentőségűnek és — kisebb-nagyobb időközöktől eltekintve — hosszabb ideig védettnek, lakottnak kell tartanunk. Gondosabb, alaposabb felátatása bizonyára sokkal helyesebben világítja meg szerepét. Addig, biztos leletek hiányában csak feltevésekre szorítkozhatunk. Lehetségesnek tartom, hogy a Poguzsoron egymás után dák, majd abból átalakított római, végül pedig esetleg — még mindig ugyanazon a helyen fekvő — középkori magyar erőd állott fenn.¹ A Finály által kiásott maradványok kezdetlegessége, az erődítmény mai állapota s a Meszesi kapuban való fekvése t. i. nem tagadják felhasználásának legutóbbi, középkori lehetőségét sem.

A Meszes-kapu felé keletről jövő betörések kivédésére igen alkalmas fekvése nagyon jogosulttá teszi azt a feltevést, hogy Erdély első magyar századaiban is szerepelt. Vagy éppen a várban vagy annak közvetlen közelében kereshetjük Tuhutumnak az Anonymus említette Meszesi-kapuját.²

Poguzsort elhagyva a Táros tető (Dumbrava), majd Tihó felé folytattam utamat. Korábbi tapasztalataimon okulva minden kiemelkedőbb ormot, nyeret és hágót végigkutatam. Poguzsoronk és a Tormától az Egregy-vize mellől leírt, ma „pénzgyárnak“, hajdan Kászonyi-nak nevezett malom között kiemelkedő, mind nyugatra, mind pedig északra feltűnően meredeken leeső hegygerinc előbb északkeletnek tart, majd keletre kanyarodik és az Egregy-völgy felett uralkodó Csiglen-tetővel (Vrf. Boroneasa) végződik.

Az első, a Poguzsor és Hosszúgerinc (Dealul Mare) közötti, ma hadiúttal átvágott hágón várakozásom ellenére sem leltem sem római töltésnyomra, sem pedig őrtoronyra. Tovább haladtomban a bokrokkal sűrűn benőtt magasabb Hosszúgerinc (Dealul Mare, + 444) másztam föl. Ennek a tetején végre ráakadtam egy keresett őrtoronyra. A nehezen megközelíthető, nagyjából egészen szabályos körépitmény alapátmérője (8 m) teljesen megegyezik a Kismagura melletti csúcson találttal és a Torma fele közepes nagyságú őrtornyokéval s nem tér el különösebben a poguzsori közép-torony méreteitől sem. A falomladék magassága 1·80—2·00 m, alapja 2·50, teteje meg 0·80—1·00 m széles. Ezt a maradványt sűrűn benőtte a mogyoró és az alatt a fű meg páfrány, ámde idomai azért mégis jól kivehetőek. Nem akadtam cserép- vagy téglatörmelékre, mivel mindent fű, bokor borít.

Ezután az ettől légvonalban egy kilométerre délkeletre emelkedő + 471 magaslatra kapaszkodtam föl. Sajnos azonban hiába. A Gyümölcsmál (Pomăt)-tól a + 462— + 383-an átvonuló és nem a + 283 felé kitérő, Budaytól részletebben ismertetett és tovább csupán a hegy lábánál keresett limes folytatást én sem találtam meg.

A Hosszú-gerinctől (Dealul Mare) másfél km-nyi távolban északkeletre levő Beréd és Szilágyapaptelek közötti jól bevágódott hágó törökbúzásai, napraforgó és szőlőkertjei nem igen mutatták a római élet legcsekélyebb tanujelét

¹ Petri Mór többek nyomán a Poguzsorra helyezte Szent Margit meszesi monostorát. Ez a föltevés azonban, a Buday kiásatta gyümölcsmáli (Pomăt) csúcsíves ízlésű műemlékek miatt mezdőltnek tekinthető (Dolg. — Trav. VI (1915), 77—80, 91—4).

² Anonymus: 22—23. r.: A Nyírről.

sem. Idők teltével esetleg elpusztulhatott, ami itt volt, habár a területet alig egy emberöltő óta művelik. — A Tálos-tető felé vezető gerincen szintén nem találtam semmi nyomot.

A Tálos-tető (Dumbrava Δ 558, Dumbrava cea mare) háromszögelési helyén emelkedik ellenben egy újabb erődítés¹ (l. 12. kép). Átmérője 10 m. A hely jelentős pont: minden irányban, különösen pedig északnak nagyon messzi elláthatni innen és amellet — a gerincet tekintve — eléggé központias fekvésű. Ezért, érthetően, az eddigieknél valamivel nagyobb erődítés nyomát találjuk rajta. Falának helyben termelt, nem faragott s csak részben nagyolt, kisebb méretű köveit mészhabarcossal erősítették össze. Először kételkedtem a mészhabarc alkalmazásában. Miután azonban a csupán kevés helyen földdel borított falmaradvány néhány követ leszedtem, világosan kitűnt, hogy a mészhabarc a falfelületeken teljesen kioldódott, ámde a mélyebben fekvő részeken, ahová az eső, hólé s fagy kevésbé juthatott be, épen megmaradt. A köralakú épület közepén néhány bélyegtelen római téglát s fedélcserép darabot találtam (12. sz. ábra. C).

Tálos-tetőről a Csigleni tetőre (Vârful Boroneasa + 472, Dumbrava Mică, Dumbrava Cigleanului) ereszkedve le, a tőlem már előzőleg is ismert széles hátát kerestem fel. A kitűnő, égetésre felhasznált mész miatt egymást érő mészégető-kemencék között kanyargó úton csakhamar feljutottam a mostan kitűzött katonai magassági segédponthoz. Itt a Hosszú-gerincen talált öröronyhoz hasonló nagyságú, szintén köralakú építmény igen elmosódott körvonalai tűnnek szembe. Eddig se volt nagyon jó állapotban, de a magassági segédpont felállításkor még jobban megrongálódott. A köralakú kőfal magassága 20–40 cm között váltakozik. Alapjának szélessége helyenkénti nagyfokú szétesése miatt nem mérhető. Se téglát, se cserepet nem leltem, sem belsejében, sem környékén

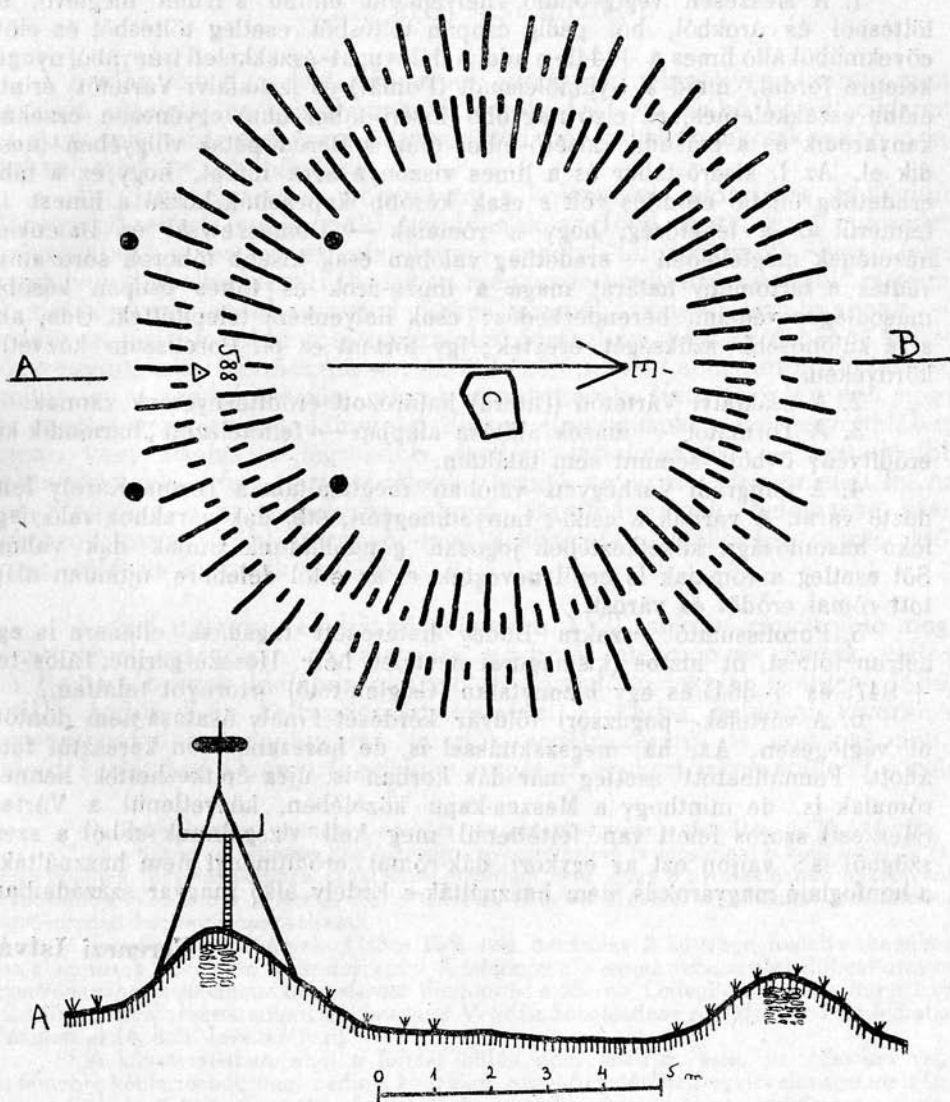
Innen azután az egykori Kászonyi-malom felé húzódó s az Egregy-völgy torkolata előtti legszűkebb részén átvonuló „megerősített limest“ kutattam végig. Sajnos, ennek sem bukkantam semmi nyomára.

Az Egregyen átkelve először a legészakabra, csaknem a zsibói szénrakódoval szemben emelkedő + 294 jelzésű dombot, majd délnek fordulva a + 347 jelzésű csúcsig terjedő, több kisebb, különálló magaslattal változatossá tett gerincszakaszt néztem át. Sehoh sem találtam semmit. Azután e magaslat alatti, a térképen névtelen mellékvölgy keleti oldalán emelkedő D. Tara-văilor-i + 347-ra mentem át. Ezen a Szamos-völgy fölött örökdő magaslaton ismét rátaláltam egy 8 m átmérőjű körded épület omladékára. A fűvel benőtt épület-maradvány fala körülbelül 1·50—1·80 méternyire domborodik ki a környező földfelszínből. Falának északi részét a román védelmi berendezkedések felépítésekör átvágták. Fájdalom, azonban részben újra betemetétek földdel. Ennek következtében t. i. nem vizsgálhattam meg falának építésmódját.

Tovább, keletfelé haladva, miután Örmező végső házai közül felértem a Tihó előtti utolsó hegyhátra, azon a + 364-n sarkaival szabatosan a négy világtájnak telepített, 12 méter hosszú és ugyanolyan széles, tehát 144 m²

¹ Érdekes, hogy Budaynak „egész napja veszett kárba“, mivel a Monostor-hegven (Tálos-tető Dumbrava) egész napi keresés árán se talált semmiféle limes nyomot és nem fedezte fel az ott feltételezett monostornak legkisebb nyomát sem (*Dolgozatok—Travaux. Porolissumból.* 95). Nekem szinte keresgélés nélkül azonnal szemembe ötlött a rombadől kerek örörony.

területű erődöcske még eléggé jól kivehető, fél méterre magasodó töltésére akadtam. Árokkal sem belül, sem kívül nem rendelkező töltésének alapszélessége 2 m. Gyepetakarta felületén a legszorgosabb kutatás ellenére sem találtam se római, se más maradványt.



12. sz. kép. A tálós-telői őrtorony alaprajza és képzeleti metszete.

Kutatásomat ezzel tulajdonképpen be is végeztem, hiszen ezután az Almás völgye, annak tulsó olda án már a Torma ismertette,¹ bájos fekvésű római állótábor, illetőleg a felette, tőle délebbre magányoskodó őrtorony következik.²

Az eddig elmondottakat a következőkben összegezhetem.

1. A Meszesen végigvonuló, helyenként eltűnő s ismét meglevő, hol töltésből és árokból, hol pedig csupán töltésből, esetleg töltésből és előtte cövekműből álló limes a + 449-n addigi délnyugat-északkeleti irányából nyugatkeletre fordul, majd a Gyümölcsmált (Pomät) és zsákfalvi Vártetőt érintve előbb északkeletnek, az első nagyobb kísérő-tábor után egyenesen északnak kanyarodik és a második kísérő-tábor után a Berédi-patak völgyében mosódik el. Az I. kísérő-tábor és a limes viszonya arra mutat, hogy ez a tábor eredetileg önálló erődítés volt s csak később kapcsolták hozzá a limest. Így felmerül az a lehetőség, hogy a rómaiak — Domaszewski és Daicoviciu nézetének megfelelően — eredetileg valóban csak kisebb táborok sorozatával védték a tartomány határát, maga a limes-árok és töltés csupán későbbi, másodlagos védelmi berendezkedés: csak helyenként telepítették. Oda, ahol arra különösebb szükségét érezték; így történt ez pl. Porolissum közvetlen környékén.

2. A zsákfalvi Vártetőn (Citera) határozott erődítésnyomok vannak.

3. A Tormától — mások állítása alapján — feltételezett „harmadik kül-erődítvény övből” semmit sem találtam.

4. A mojrádi Várhegyen valóban megtaláltam a Torma Károly felfedezte várat. A várnak a csíki-, hunyadmegyei-, stb. dák várakhoz való nagyfokú hasonlósága következtében jogosan gondolhatunk annak dák voltára. Sőt esetleg a rómaiak is erről nevezték el az ettől délebbre újonnan alapított római erődöt és várost.

5. Porolissumtól északra Buday határozott tagadása ellenére is egyhelyen töltést, öt biztos (kismagurai névtelen bérc. Hosszú-gerinc, Táros-tető + 347, és + 364) és egy bizonytalan (Csiglen-tető) őrtornyot találtam.

6. A vártelek—poguzsori földvár kérdését Finály ásatása nem döntötte el véglegesen. Az, ha megszakítással is, de hosszabb időn keresztül fennállott. Fennállhatott esetleg már dák korban is, újra építkezhetek benne a rómaiak is, de minthogy a Meszes-kapu közelében, közvetlenül a Vártelki (Meszesi) szoros felett van, feltétlenül meg kell vizsgálnunk abból a szempontból is: vajjon ezt az egykori dák-római erődítményt nem használták-e a honfoglaló magyarok is, nem használták-e Erdély első magyar századaiban?

Ferenczi István.

¹ Adalék észak-nyugati Dacia föld- és helyiratához. 20.

² A limes Dacicus felső része. 88.