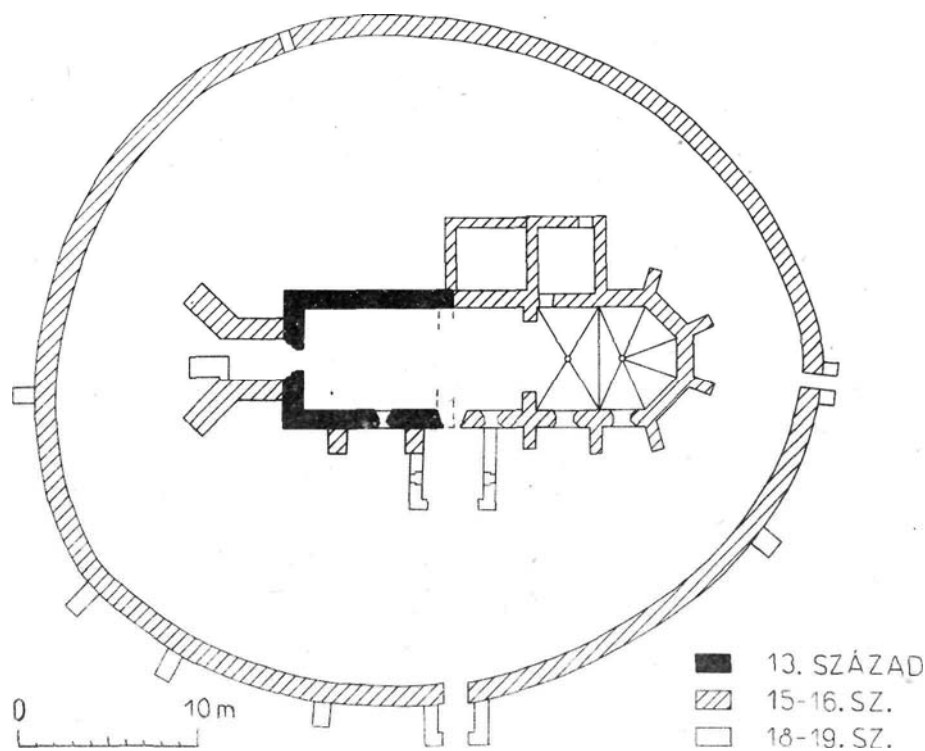


Benkő Elek

Rugonfalva középkori emlékei

1. A Nyikó alsó folyása mentén fekvő Rugonfalva (Rugănești, Harghita megye) régiségei újabb kutatásának közvetlen előzménye az a kötet volt, melyet a hajdani Udvarhelyszék művészeti emlékeiről 1981-ben Dávid László jelentetett meg, összefoglalva benne mindazt, amit a település addig ismert egyetlen középkori épületéről, a falu közepén álló református templomról a kutatás kiderített.¹ A továbblépéshez az adott indítékot, hogy még ugyanabban az évben a templom belsejének renoválása és az ezt megelőző rövid falkutatás során több megfigyelést tehattünk, miközben a templom néhány, eddig lappangó középkori részlete is napfényre jutott.



1. ábra

Szerencsés egybeesésnek mondható, hogy ekkor került sor a Székelykeresztúri Múzeum régészeti raktárának és adattárának rendezésére, valamint a múzeum gyűjtőterületét felölelő, új kutatási szempontokat igénylő régészeti topográfia készítésére is. Az első Rugonfalvára több elfekvő adattal szolgált, a topográfiahoz szükséges

¹ Dávid László: *A középkori Udvarhelyszék művészeti emlékei*. Bukarest 1981. 242—253.

terepbejárások pedig eddig ismeretlen középkori objektum létét fedezték fel, s a falu életének korai korszakára világítottak rá.

Mindezt egybevetve, a Rugonfalvára vonatkozó mondandónk már nem szorítkozhat csupán egyetlen középkori épületre, hanem a ma is álló *templom*, egy elpusztult *udvarház* és az egykori *falv* régészeti emlékeinek együttes tanúsága alapján kell szólnunk a település egészéről, amelyről írott források még a késő középkorból is alig maradtak ránk.

2. A középkori műemlék épületen az 1981-es javítás során — az eddigi megállapításokkal összhangban — két alapvető periódust különböztettünk meg (1. ábra).

A román kori templomnak csak a hajója maradt ránk. Nagyobb méretű folyami görgetegkövekből és fejlett, lapos homokkövekből rakott, mészből gazdag, erős habarccsal kötött falai — a hajó mai járószintjéről mérve — 5,4 m magasan állnak. A keleti hajófalat a templom gótikus nagyobbításakor elbontották.

A román kori hajó külső hossza 9,2 m, belmérete 7,7 x 5,7 m; ezek a méretek a környék korabeli legkisebb templomainak méreteivel vethetők össze. Az udvarhelyszéki analógiák közül Bibarcfalva (a hajó belmérete: 8,6 x 6,4 m), Dobó (kápolnáról: 6,6 x 5,1 m), Felsőboldogfalva (1. periódus: 8,5 x 6,5 m), Homoródjánosfalva (7,7 x 5 m), Szentdemeter (8 x 6,8 m) példáját említhetjük.² A rugonfalvi (késő) román kori templom kis, kápolnaszerű mérete talán arra is magyarázatot ad, miért nem szerepel a falu az 1332—1337-es pápai tizedjegyzékben.

Félköríves bejárata nyugat felől nyílik, kerete rendkívül rossz megtartású homokkőből készült. Belső tagozatai alapján ez a nyugati kapu, és valószínűleg maga a kis templom is, a 13. századra keltezhető. A bejárat fölött a nyugati falat egy 57 cm széles ablak törte át; ennek alsó részét a templom gótikus átépítéskor befalazták, felső részét pedig záradékával együtt megsemmisítették, amikor — ugyancsak ebben az időben — a késő gótikus toronyajtó nyílását a falba bevágták.

A román kori déli hajófalán ma egyetlen ablakot találunk. Ez már csúcsíves záradékú, de kisebb méretű, mint a késő gótikus periódus mérműves ablakai. Feltehető, hogy egy román kori ablaknyílás felhasználásával keletkezett. Sajnos, 1981-ben nem tudtunk teljes falkutatást végezni, így meglehet, hogy hasonló nyílások még lappanganak a vakolat alatt.

A román kori templom északi falára — valószínűleg a 15. század első felében — falképet festettek.³ A lemeszelt, helyenként vakolatréteggel is borított, töredékesen ránk maradt falkép nagyobbik része 1971-ben került elő. Akkor a rátapadt vakolattól és mésztől csak hozzávető-

² Dávid: *i.m.* 69, 119, 144, 331. A templomhajók belméretét a közölt alaprajzok segítségével határoztuk meg.

³ Vasile Drăguț összefoglaló munkájában 14. század végi, 15. század eleji emlékek között említi a rugonfalvi falképet (Drăguț, Vasile: *Arta gotică în România*. București 1979, 225, 228). Entz Géza véleménye szerint a falkép a 15. század első felére keltezhető. Szíves szóbeli közléséért ezúton mondunk köszönetet.

legesen tisztították meg. Ezt a munkát mi 1981-ben végeztünk el Ughy Istvánnal, és megkerestük a falkép széleit is.



2. ábra

A két, egymás alatt húzódó jelenetsorból álló képet 4,8 m hosszú, sablonnal festett keretmintával szegett, fekvő téglalap alakú mezőbe komponálták. A képmező keleti széle a román kori hajó északkeleti sarkáig ért, a falkép letisztításakor jól megfigyelhető volt, hogy a festést hordozó vakolatréteg a sarokban az egykori keleti hajófal felé fordult. A fekete, fehér, okker, szienabarna, cinóber színekkel festett, viszonylag jó megtartású freskó felső ciklusa a *Királyok imádását* ábrázolja. Az alsó képmező — egy glóriás fej (?) kis töredékének kivételével — teljesen megsemmisült (2. ábra). A felső jelenetsor megtisztításakor új részletek is napfényre kerültek; ezek alapján a falkép Dávid László által készített leírását néhány ponton módosítanunk kell.

A jelenet jobb oldalát a baldachinos trónon ülő, barna ruhát, azon feketésszürke köpenyt viselő Mária tölti ki, ölében a szintén barnába öltöztetett gyermek Jézussal. A trónus mögötti drapériát négy angyal tartja, közülük a bal oldalinak feje teljesen, a mellette lévőé részben elpusztult. Mária előtt Gáspár térdel, töredékes alakját hússzínű köntös fedi, levett koronáját jobb kezében fogja, baljával Jézus lábát tartja, melyet megcsókol. Jézus bal kezében a Gáspártól kapott ajándék, a pénzzel teli kehely látható, jobbát áldásra emeli.

A jelenet bal oldali részét az előbbtől geometrikus keret választja el. Itt a két másik király áll, nevüket a fejük mellé fehérrel festett kisbetűs felirat tudatja (*melchior*, illetve *baltizar*). A felirat betűinek jellege a falkép koránál későbbinek tűnik. Fölöttük okkerszínű kis körökkel díszített ruhába öltözött angyal repül, aki a betlehemi csillagra hívja fel a figyelmüket. Menyhért a csillagra, Boldizsár Máriára mutat, jobbjukban az ajándékaikat tartalmazó fedeles kelyhet, pontosabban cibóriumot tartják. Mindketten hosszú, derékban összefogott köntöst viselnek, a Menyhérté barna, a Boldizsaré barnával erezett feketésszürke. Szerecsen szolgáljuk

hátat fordít a jelenetnek, és magasra emelt palackból iszik. A tüntetően pogányul viselkedő, a középkori szóhasználat szerint „rigó módjára” öltözködő szolga ruházata⁴ (szürke-fehér csíkos felsőruha felemás, barna és okker, lábra simuló harisnya), valamint a szája szélén lecsorgó folyadék részletező rajza aligha nélkülözötte a nevelő célzatot.

A falkép felső részének sérülései a *templom késő gótikus bővítése* során keletkeztek.

A 15. század végén lebontották a keleti hajófalat és a hozzá kapcsolódó román kori szentélyt, a hajót kelet felé 4,7 m-rel bővítették, és vele azonos szélességű sokszög záródású szentélyt, továbbá sekrestyét, osszáriumot és tornyot építettek hozzá.

1971—1972-ben a Székelykeresztúri Múzeum egy kis ásatást is végzett a templom körül. Ennek tanúsága szerint a későbbi építkezés falait valamivel sekélyebbre alapozták: a korai hajószakasz 105 cm-es alapjával szemben a gótikus falak alá 80—97 cm-es alapot raktak.

A szentély északi oldalára sekrestye épült. Maradványait az 1971-es ásatás tárta fel. Az ásatási dokumentáció szerint alapozása elvált a szentély alapfalától, de felmenő falának megmaradt csonkja kötésben volt a szentély falával. A szentélyfalon látható domborulat azt sejteti, hogy a sekrestyét boltozat fedte. Padlóját 24—24,5 x 4,4 cm-es téglákkal burkolták, a rajta fekvő törmelékrétegből pedig halványkékre színezett vakolatdarabok kerültek elő. A sekrestye nyugati oldalához és az északi, gótikus hajófalhoz 3,65 x 3 m-es belvilágú osszárium épült, melynek sekélyen alapozott, gyenge minőségű habarccsal összerakott falait ugyancsak az 1971-es ásatás alkalmával találták meg.

A gótikus szentély falát északon egy kőkeretes, szemöldökgyámos sekrestyeajtó, délen két mérműves ablak töri át. Boltozata, melyet egyszer vályúzott, trapéz keresztmetszetű kőbordák tartanak, kétszakaszos: a szentélynégyzetet keresztboltozat, a szentélyzáródást pedig egy ötsüveges boltozat fedi. A boltozótéglák mérete: 23 x 4,5—5 cm. Mindkét boltszakasz záróköve figyelemre méltó. A keresztboltozatot záró „szellőzőgyűrűs” kő belső, padlás felőli oldala olyan, mintha a szentélyzáródáshoz akarták volna kifaragni hat bordaindítással. A vésőnyomok azt mutatják, hogy a követ ezen az oldalán csak kinagyolták, de — valószínűleg szerkesztési hiba miatt — nem fejezték be a faragást. A poligonális boltszakasz zárókövére címerpajzsba foglalt *Agnus Dei*-ábrázolás került. 1981-ben e sorok írója megtisztította a faragványt. Az évszázadok meszelései nyomán lerakódott, mintegy 4 mm vastag mészpáncél eltávolítása után finom, aprólékos kidolgozású faragvánnyal gazdagodott a templom. Két kis részletet külön is kiemelünk. A zászló rúdját a bárány lába és hasa között teljesen körülfaragták, a bárány dicsfényének a címerpajzs szélén túlnyúló szeletét pedig külön darabból faragták és úgy ragasztották (!) a

⁴ 1502-ben a kolozsvári szabólegények társulata megtiltotta például a „rigó módjára” való öltözködést: a tarkabarka, felemás ruha vagy nadrág viselését. Vö. Szádeczky Lajos: *A céhek történetéből Magyarországon*. Budapest 1889. 93.

köre, melynek peremén — akárcsak a boltozat bordáin — halványkék festéknyomokat találunk.



3. ábra

A szentély falkutatására csak nagyon kevés idő állt rendelkezésünkre. Ezalatt szentségfülkét vagy elfalazott ülőfülkét nem találtunk, és további falképek nyomára sem bukkantunk.

A hajó a bővítés során nagy átalakuláson ment keresztül. Déli oldalára ajtónyílás került, melynek kökerete egymáson átmetsződő körtetagokból áll. Mellette a gótikus hajófalat kőrácsos ablak töri át. A hajó bővítésekor a román kori falakat 6,65 m-ig magasították, és téglabordás, négyszakaszos boltozatot építettek föléjük. A nyugati első boltszakasz alá kőkarzatot emeltek. E munkálatok során megrongálták a falképet, melybe két boltindítás és a karzatnak az északi hajófalhoz támaszkodó széle is belevágott, akárcsak a közeli Bögöz és Székelyderzs freskóinak esetében.

Korunkra a hajóboltozat és a gótikus karzat egyaránt elpusztult. Az utóbbi a mai nyugati fakarzatnál szélesebb volt, padlósíntje ennél kb. 45 cm-rel magasabban, a hajó jelenlegi padlójától mérve 3,1 m magasságban húzódott. A hajó falán további falképeket nem találtunk, az egykori karzatról elérhető sárgás, jó megtartású falfelületeken viszont a késő középkor író és rajzos kedvű emberei érdekes, számunkra ma már művelődéstörténeti értékű „nyomokat” hagytak. Általános érvényű megfigyelés, hogy a középkori templomok kevésbé szembeötlő helyein, sarkokban az oltár mögött vagy a karzaton nevek, évszámok, rövid szövegek vagy éppen rajzok, ábrák borítják a falat, de nem vetették meg a firkaalók a karcolásra kiválóan alkalmas felületű falképeket sem.⁵ Rugonfalván a freskó ránk maradt felső részén ilyen utólagos bekarcolások nincsenek. A hajó falának a nyugati karzatról elérhető szakaszain viszont 16—17. századi, szénrel, vörös krétával írt vagy bevéselt nevek, ábrákra találtunk. Az utóbbiak közül egy lovas töredékes alakját, alabárdot, végtelen kötélfontot utánozó primitív

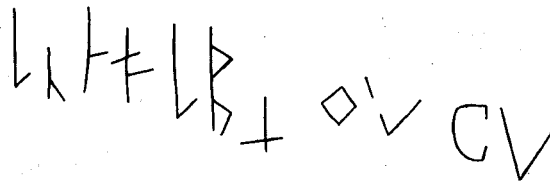
⁵ Entz Géza: *XV—XVIII. századi bekarcolások falfestményeken*. *Archeológiai Értesítő* 79/1952. 131—132.

díszítményt és egy harangláb vagy toronytető rendkívül kezdetleges rajzát említjük (4. ábra).

A feliratok közül elsőnek az északi hajófalán lévő, vörössel írt *georgius de betgfalua* (!) nevet idézzük. A 16. századi betűkkel írt név egyben alighanem a szomszédos Betfalva egyik első írásos említése is.⁶ Mellette egy bekarcolt, alig



4. ábra



5. ábra

betűzhető név olvasható: *Georgius ... 1658*. Külön figyelmet érdemel a fentiek mellett egy egybevéssett, 11 jeltől álló, jobbról balra haladó rovásfelirat (5. ábra). Korát hozzávetőlegesen az előbbi felirat évszáma határozza meg. A jelek olvasata zömmel egyértelmű, problémát csupán a jobbról számított 3—4. jel okoz. Az előbbi a rovásábécék *I* betűjéhez áll legközelebb, mégsem olvasható *I*-nek, ennek ugyanis a feliratban más jel (a jobbról számított 5. és 7. jel) felel meg. A magunk részéről *T*-re gondoltunk, annak ellenére, hogy pontosan azonos *J* jelet más rovásfeliraton nem találtunk. A 4. jelet *Gy*-nek vagy a szinte azonos hangértékű *DJ* ligatúrának olvashatjuk. A 9. jel kissé sérült, és noha rajzunkon inkább *5*-nek látszik, a töredékes rovásjegy megengedi az *L* olvasatot is. A rövid szöveg így

IT JEGYI (vagy JEDJI) MIKLOS

lenne, melyet a *hic fuit*-tal kezdődő közismert, korabeli feliratok analógiájára *It[t] [járt] Jeddi Miklósnak* értelmeztünk. Írásos adataink szerint a Jeddi család a 17. század második felében tűnik fel a közeli Nagymedeséren,⁷ később pedig már Rugonfalván találjuk tagjait.

Több újonnan előkerült részlet utal a templom egykori belső berendezésére is. A gótikus diadalív bélletének két szemben fekvő pontján, 3,3 m magasan, egy-egy négyzet alakú gerendafélszket találtunk. A diadalívet tehát gerenda kötötte át (mint például Marosszentannán) s rajta, az ív záradékaiban, Golgotát ábrázoló szoborcsoport állhatott.

Az új, gótikus szentélybe valószínűleg új szárnyasoltár is készült, de ezenkívül mellékoltára is lehetett a templomnak. Legalábbis erre következtethetünk abból, hogy 1714-ben a hajóban — többek között — egy oltárt is lebontottak az akkor már hosszú ideje protestáns rugonfalviak: „Mint hogy az Rugonfalvi Ref. Ecclában az Predikallo Szék alkalmatlan

⁶ A ránk maradt iratokban Betfalva nevének először 1519-ben írták le, Bethffalwa formában: *Székelv Oklevéltár* (szerk. Szabó Károly). Kolozsvár 1872. I. 334. (a továbbiakban SzOkI) Lakói 1741-ig a közeli Rugonfalva templomát használták (Dávid: *i.m.* 252.).

⁷ 1667-ben Jeddi Pált említik Nagymedeséren: SzOkI VI. 317.

helyen volt, és másképpen is minden órán le dülő félben volt [...] el rontvan onnan az Predikallo Széket csináltatta azt N Kádár András ur maga költségén az Templomnak Észak felől való részére [...] lévén penigh az régi Predikallo Szék mellett egy régi romlot oltár is, mellet is ki hányván onnan fundamentalit[er] [...]. Az régi oltár és Predikallo Szék helyére csináltatot N Kádár András Ur egy nagy Férfiui Széket maga számára...”⁸

Kádár András 1713-as évszámot viselő feliratos padja a hajó délkeleti sarkában ma is áll,⁹ s ha helyét időközben nem változtatták meg, akkor a leírás szerint itt, illetve a diadalív déli oldalán állt a régi (mellék)oltár és a korábbi szószék is.

A templomnak ezen a részén falkutatásunk során olyan elfalazott nyílások kerültek elő, melyeket — további kutatás híján — nem tudunk értelmezni. A déli templombejáratától keletre egy szokatlanul alacsonyra helyezett befalazott ablakot találtunk, melyet kívül kövel szegtek (ennek anyaga azonos a déli bejáratéval), s könyöklője a templom mai padlójától mindössze 125 cm magasan helyezkedik el. Záradékát — úgy tűnik — a közvetlenül fölötte levő gótikus, mérműves ablak vágta el. Ez már csak azért is különös, mert mind a két nyílás a hajónak ugyanazon a késő gótikus falszakaszán helyezkedik el. Bonyolítja a helyzetet, hogy ez a belső oldalán szabálytalan csúcsíves nyílás belül egy nála alacsonyabb, szabálytalan szegmentíves záradékú, ülőfülkére emlékeztető szintén befalazott nyíláshoz kapcsolódik. A hajófal külső oldalán ekkor már nem volt lehetőség falkutatásra, belül pedig a rendelkezésünkre álló nagyon rövid idő alatt csak azt figyelhettük meg, hogy ezt a két nyílást egyszerre használták; béliükön ugyanis folyamatosan haladó, fehérre meszelt vakolatréteget találtunk. A hajó délkeleti sarkáig tartó nyílást esetleg világítóablakkal (?) ellátott ülőfülkének tarthatjuk, ami azonban újabb problémát vet fel.

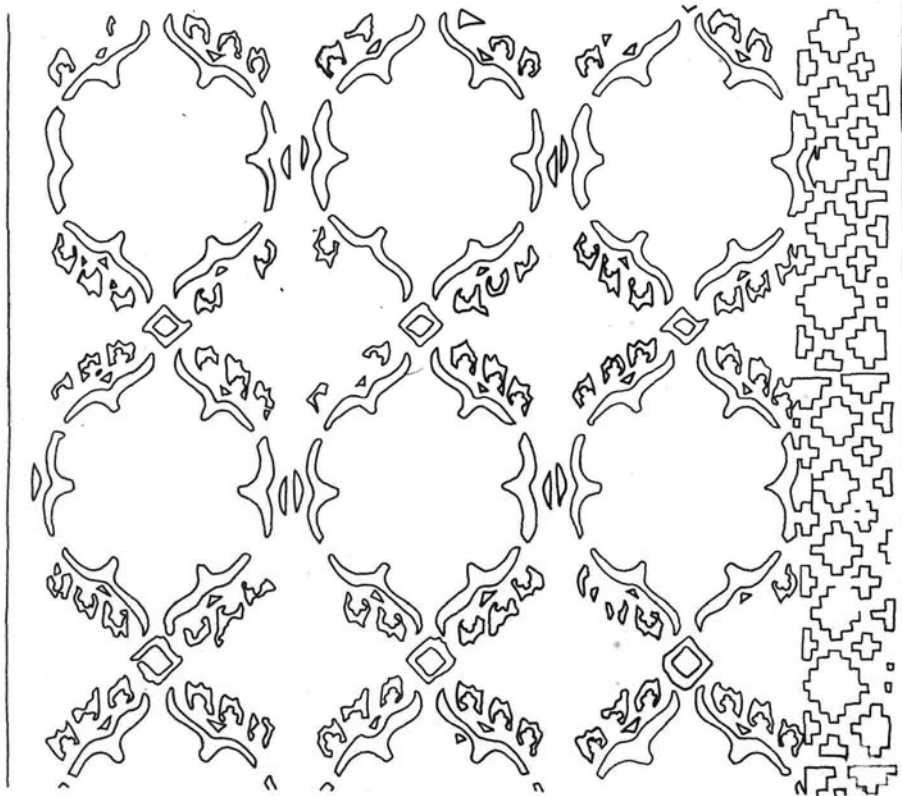
A templom szentélyében ma egy töredékes, késő gótikus faragványt őriznek. Ez az egymáson átmetsződő pálcatagokkal kereteit és liliomsorral díszített töredék valamilyen nyílás záradékából származhat. A helyi hagyományokra támaszkodva Orbán Balázs, majd nyomában Dávid László is úgy vélekedik, hogy a kő a szentély elbontott (!) egykori ülőfülkéjének darabja, mely ülőfülke 1861-ben az orgonakarzat építésének esett áldozatul.¹⁰ A mai, valóban 1861-ben emelt galéria azonban nem az első karzat a szentélyben; anyagában másodlagosan felhasznált korábbi, faragott fejezetű faoszlopokat is találunk. Ez pedig azt jelenti, hogy ha a feltételezett ülőfülkét valóban elbontották, arra már jóval 1861 előtt kellett volna sort keríteniök. Egy karzatépítés azonban nem teszi szükségessé olyan falba mélyített, a fal síkjából nem kiálló, nagy méretű

⁸ Idézi Simó Álmos: *A rugonfalvi református műemléktemplom története*. É.n. (kézirat a rugonfalvi református egyházközség levéltárában) 44.

⁹ Dávid: *i.m.* 248.

¹⁰ Orbán Balázs: *A Székelyföld leírása*. Pest 1868. I. 119.; Dávid: *i.m.* 249, 252.

kövek kibontását, mint amelyenekből egy ülőfülke kökerete áll. Mint említettük, a szentélyben ülőfülke nyomai nem is kerültek elő. Ezt a faragványt tehát csak a fent leírt nyílások valamelyikéhez, a sekrestyéhez, esetleg a lebontott középkori karzathoz köthetjük (szemöldökkő, esetleg mellvéd darabja lehetett). Hasonló szellemben díszített szemöldökkőve van a barcaszentpéteri evangélikus egyház imatermébe másodlagosan beépített középkori ajtónak is.¹¹



6. ábra

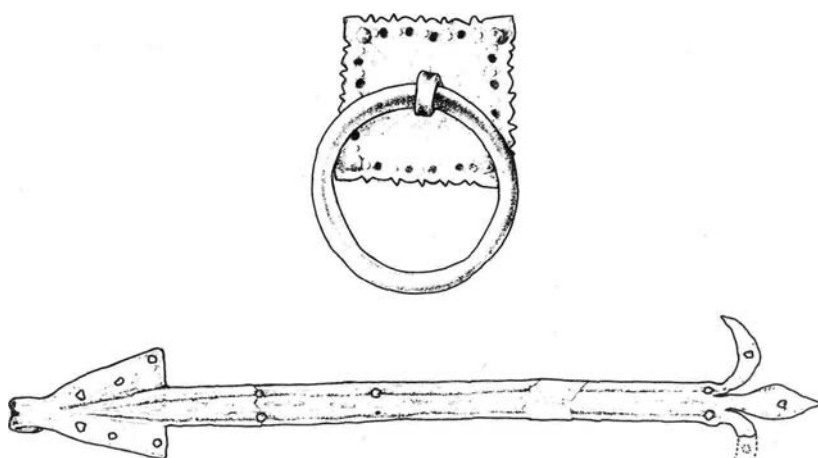
A templomban a középkori berendezésből is maradt meg valami. A szentély nyugati sarkában álló, 1804—1805-ben készült padokat megvizsgálva három, padelőként másodlagosan felhasznált, régi, festett deszkatáblát találtunk. A 2—3 szál deszkából összeragasztott, 70—71 cm széles, 0,8—0,9 cm vastag fatáblák egyik (jelenleg belső) oldalát sablonnal, alapozás nélkül festett, kék és angolvörös színű végtelen minta borítja, melyet geometrikus szegélydísz fog körbe. A minta annyira kopott, hogy az egyik viszonylag épebb tábláról is alig tudtunk lemásolni (6. ábra).

A deszkatáblák töredékes magassága 98—100 cm körül van. Korukat — szászföldi analógiák alapján — a 16—17. századra tesszük; példaként a Segesvár közelében fekvő nagyapoldi ev. templom késő gótikus

¹¹ *Das Burzenland* (szerk. Erich Jekelius). Kronstadt 1929. IV/1.173.

sekrestyeajtájának hasonló díszítését említhetjük, további analógiaként pedig a közeli Kőhalom ev. templomának belső berendezését (1609) idézhetjük.¹² Ez egyben a rugonfalvi darabok provenienciájára is fényt vet. A deszkatáblák egykori funkciójának meghatározásakor mennyezet- vagy karzatdeszkára aligha gondolhatunk — amikor festették őket, a hajóban boltozat és kőkarzat állt —, valószínűleg eredetileg is templomi pad(ok) részei voltak.

A déli bejárat faajtáját — felirata szerint — 1792-ben csak megújították „régí óságából”.¹³ A megújítás ez esetben azt jelentette, hogy a középkori, ekkorra már nyilván jócskán romladozott ajtó liliomos végződésű vasalásait, ajtóhúzó karikáját a hozzá tartozó vasverettel együtt új ajtó táblára szerelték át.



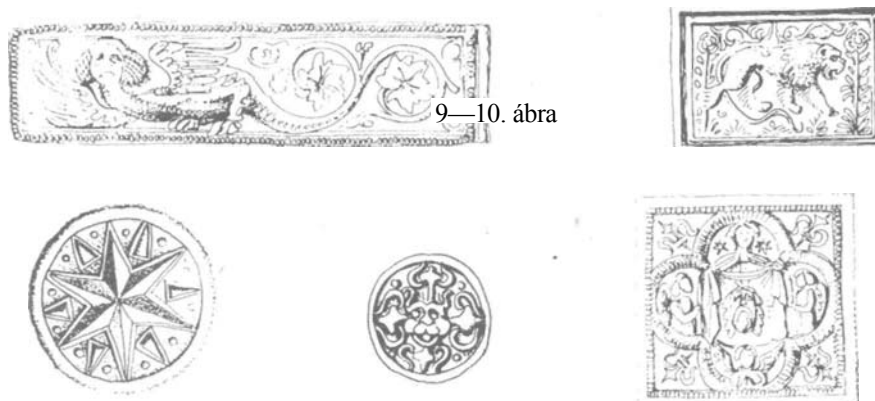
7—8. ábra

A templom tornya maga is középkori. Dávid László szerint a torony a román kori hajónál későbbi, de a késő gótikus bővítés előtt épült. A két alkalommal is megmagasított torony belsejében látható falelválások ennek határozottan ellentmondanak. A torony első periódusa három fallal támaszkodik a román kori nyugati homlokzathoz és a *késő gótikus falmagasításhoz*, negyedik, keleti oldalát már ez utóbbira építették. A templombővítésnél és boltozásnál tehát valamivel később épült, de gótikus részletformái szerint ez az időbeli eltérés nem lehetett számottevő. Habarcsa mindenesetre jelentősen eltér a gótikus magasításnál használt kötőanyagtól, ami arra utal, hogy a nagyszabású késő gótikus átépítésen belül is fázisok különíthetők el. A torony első, késő gótikus periódusa 10,4 m-es magasságig tart, és négy szintre tagolódik. Földszintjét csúcsíves dongaboltozat fedi, fölötte középkori gerendák még három szintet jeleznek. A toronyba a második szinten, a karzat felől nyílik bejárat, melyet még a román kori nyugati hajófalba vágtak. Az ajtónyílás fakerete szintén

¹² Capesius, Roswith: *Siebenbürgisch-sächsische Schreinermalerei*. Bukarest 1983. 30—31.

¹³ Dávid: *Lm.* 247—248.

középkorinak tűnik, fasarkon forduló, ma már nem létező ajtószárny számára kifaragott kerek perselyekkel. Ezt a szintet az északi oldalon egy jelenleg elfalazott csúcsíves ablak, keleten egy egyenes záradékú résablak világítja meg. A harmadik szinthez a torony nyugati falába épített, ugyancsak egyenes záradékú résablak, a negyedikhez nyugaton, északon és délen egy-egy hasonló kis ablak tartozik. A negyedik szintről nyílik a padlástér felé egy keretelés nélküli, csúcsíves ajtó. Ezt a szintet — a későbbi magasztások előtt — a harang(ok) elhelyezésére szolgáló, a torony falkoronájára épített tornác zárhatta le.



9—10. ábra

11—13. ábra

Középkori nagyharangja, melynek súlyáról a különböző szerzők igen eltérően vélekednek, az első világháborúban pusztult el.¹⁴ Minuszkulás felirata *sancta katerina ora pro nobis deum 1512* volt. Az évszám a minden bizonnyal elhúzódó gótikus átépítés végét jelezheti, Szent Katalin említése pedig feltehetően a templom középkori védőszentjére utal. Orbán Balázs ittjártakor lemásolta a harang feliratát, és vázlatosan lerajzolta az egyes szavakat elválasztó domborműves díszítményeket is. Rajza, minden elnagyoltsága ellenére is, bizonyult annyira élethűnek, hogy segítségével a középkori nagyszzebeni öntőműhelyben használt jellegzetes díszítményekre ismerhettünk rá. A műhely egyik korai mestere, Leonardus által 1438-ban öntött nagyszzebeni keresztelőmedencén a *szirént* ábrázoló plakettet már megtaláljuk.¹⁵ A többi utódai, műhelyörökösei szerezték be, és a már meglévőkkel együtt matricaszerűen használták harangok díszítésére. Sok erdélyi templomtorony őrzött meg napjainkig középkori, Szebenben öntött

¹⁴ Müller, Friedrich: *Zur ältern siebenbürgischen Glockenkunde*. Archiv des Vereins für Siebenbürgische Landeskunde 4/1859. II. 220.; Orbán: *i.m.* 119. A harang súlyára vonatkozó eltérő adatok: Simó: *i.m.* 57. (350 kg), Dávid: *i.m.* 249. (450 kg)

¹⁵ Roth, Viktor: *Régi keresztelő medenczék Erdélyben*. Archeológiai Értesítő 33/1913.19.

harangot; ezek díszítményei alapján elpusztult rugonfalvi társuk mintáit is azonosítani tudtuk.¹⁶ (9-13. ábra)

A 18. század második felében újabb komoly javításra került sor. Adatok híján nem tudjuk, hogy a hajó boltozata ekkorra már elpusztult-e, vagy csak annyira rongált állapotban volt, hogy le kellett bontani. Egy 1773-as egyházközségi leltár mindenestre „a Templom ruinai”-ról beszél.¹⁷ Nem sokkal ezután, 1783-ban a hajót kazettás mennyezettel fedték, és új, nyugati fakarzatot építettek belé. Az itt dolgozó asztalosok — akárcsak 1816-ban a torony utolsó magasítását végző kőműves — szászok voltak, mint ahogy a késő középkori festett padtöredékek és az 1512-es harang is szász kapcsolatok felé mutatnak. Ezek az adatok arra figyelmeztetnek, hogy a középkori Udvarhelyszék művészete, anyagi kultúrája az eddig gyanítottnál több szállal fűződik a szomszédos Szászföldhöz.

A templomot kerítő, 3,5 m magas *cinterem*fal szintén középkori eredetű. 1971-ben megfigyelték, hogy alapozásának jellege a gótikus épületrészekéhez áll közel, de ugyanezt mondhatjuk az építésnél felhasznált habarcsról is. Mai állapotában több újrafalazás, illetve javítás nyomát mutatja.

1775 és 1822 között a gondnoki számadások többször említik „a kerítés Tornatzát”.¹⁸ A fal belső oldalán ma már védőfolyosót vagy hozzáragasztott építményt nem találunk, de tornác lehetett a bejárat előtt is, esetleg a szakállszárítót érthették alatta.

Az 1981-es javítást megelőző rövid, de rendkívül feszített ütemű falkutatás nemcsak új részletekkel gazdagította a templom történetét, de olyan általános érvényű kérdéseket is felvetett, melyeket a gyakorlati műemlékvédelem szempontjából érzünk lényegesnek.

Közismert tény, hogy a korszerű műemlékvédelem a szakszerűtlen javításoktól és átalakításoktól is óvja a múlt ránk maradt építészeti emlékeit. Ezek helyreállításához, elfalazott, vakolat vagy föld alatt lappangó részeinek feltáráshoz anyagiak és technikai felszerelés (ide tartoznának a konzerváláshoz, megerősítéshez vagy éppen restauráláshoz szükséges eszközök és anyagok is), valamint szakemberek nélkül nem szabad nekifogni. Sok, évtizedek óta renoválásra szoruló műemlékünk állapota azonban sürgős, (legalább) állagmegóvó javítást követel. A tető, mennyezet, ablakok javítása, a vízelvezetés megoldása mellett természetes igény az épületek használói részéről a meszelés, illetve a vakolathiányok kijavítása is. Ez utóbbi munkák elvileg nem jelentenek veszélyt az épület (esetleges) középkori részleteire, a gyakorlatban azonban más a helyzet. Mindezt ugyanis gyakran műemlékes szakember megkérdezése és

¹⁶ A rajzok a százdányáni és nyárádszentbenedeki (Maros megye) református, a mártontelki (Szeben megye) evangélikus és a nagymedeséri (Hargita megye) unitárius templom harangján talált díszítmények nyomán készültek.

¹⁷ Simó: *i.m.* 48.

¹⁸ Uo. 34,50.

jelenléte nélkül végzik, a kőművesek pedig szívesen leverik a feltáskásodott, nemegyszer hullófélben levő vakolatrészeket. Szerencsés esetben viszonylag keményen ülő középkori vakolatról verik le a későbbi, meglazult rétegeket, és ilyenkor „csak” a festést, írást megcsonkító kalapácsnyomok árulkodnak a brutális „feltárásról”. Nagyobb, sokszor megoldhatatlan a probléma akkor, ha a faltól teljesen elvált, hulló vakolatrétegek között lappang freskó, vagy ami még gyakoribb, nagyon rossz megtartású, de művészettörténeti szempontból egyáltalán nem jelentéktelen, 17—18. századi festés vagy felirat. Rugonfalván a diadalív környékén figyeltünk meg ilyeneket, melyek közbelépésünkkor részben már áldozatul estek a javítók buzgalmának. Meg kell emlékeznünk a faragott köveket (elsősorban a boltozati bordákat és záróköveket) borító egykori festés maradványairól is. A jelek szerint ezek az elemek sohasem voltak nyers kőszínűek, hanem fehérre meszelték vagy színezték őket, és erre — ha mód van rá — a helyreállításnál is figyelmet kell(ene) fordítani. Kényes kérdés az előkerülő falfestmények, feliratok utóélete is. Nemegyszer nagyon töredékesek, és állapotuk is rendkívül rossz, megtartásuk a javítás további menetét és a hívek szemét egyaránt zavarja, elpusztulásuk viszont a művészettörténet pótolhatatlan vesztesége. Mindez fokozottan érvényes a nem festett, csak feliratokkal, kis ábrákkal borított falfelületekre, melyeket a templom használói botránysan csúnyáknak minősítenek. Rugonfalván e téren okos kompromisszum született: a jó állapotban levő freskón kívül szabadon hagyhattuk a legfontosabb késő középkori falkarcokat és ábrákat is — mindannyiunk közös örömére.

3. A rugonfalvi néphagyományra támaszkodó helytörténetírás kezdettől fogva különös érdeklődéssel fordult a templom egykori építői, használói felé.¹⁹ A hagyomány szerzetesi templomnak véli a középkori épületet, anélkül hogy ezt okleveles anyag, helynevek vagy akár csak építészeti formák is alátámasztanák. Azzal az általánosan elterjedt néphittel állunk szemben itt is, amelyik csaknem valamennyi középkori templomot szerzetesekkel, fehér, szürke, vörös — Rugonfalván egyedülálló módon zöld — barátok emlékével népesített be.

A 15. századi átépítés előtti, kis méretű falusi templom építőiről és építéstörténetéről adatok híján keveset tudunk — egy újabb igényesebb ásatásig. A késő gótikus bővítésnél azonban már szerencsésebb helyzetben vagyunk.

Az utóbbi évek kutatása feltételezi, hogy a templom késő gótikus átépítése és felszerelése — mely gazdagabbnak tűnik a közvetlen környék korabeli falusi templomainál — Összefügg az ekkor Rugonfalván is birtokos Nyújtódi család védnökségével, patrónusi szerepével.²⁰

¹⁹ Orbán: *i.m.* 119.

²⁰ Dávid, *i.m.* 250—251.

A középkori Nyújtódi család történetének áttekintése²¹ az egyébként is indokolt fenti feltételezést csak megerősíti. A Kézdiszékről származó²² nemesszalád egyik ága a 15. század derekán Udvarhelyszéken tűnik fel. A szűkszavú okleveles adatok alapján valószínűnek látszik, hogy itteni első kúriájuk Székelykeresztúron, Rugonfalva közvetlen közelében állott.²³ Rugonfalva a család újabb, de minden bizonnyal még 15. századi szerzeményei közé tartozik. Nyújtódi Pál 1505-től „rugonfalvi” előnévvel szerepel,²⁴ és ez azt jelenti, hogy már nemcsak részbirtoka volt a faluban, hanem itt alakult ki birtokainak központja is az elmaradhatatlan nemesi udvarházzal. Nevével 1486 és 1519 között több oklevélben is találkozunk.²⁵ 1495-ben Nyújtódi Pál (Paulus Noytodi ... et Pota uxor sua unacum ipsorum filiis et filiabus) és Rugonfalva Antal nevű plébánosa (presbyter Antonius, plebanus de Rugonfalva) belépett a Szentlélekről elnevezett római ispotályos rendbe.²⁶ Ez az esemény — mely a feltételezett patrónus és a helyi pap szoros kapcsolatát is jelzi — időben annyira egybeesik a templom késő gótikus átépítésével, hogy bátran feltételezhetjük: Nyújtódi Pál védnöksége alatt, Antal plébános idején került sor a templom megújítására és az építkezés végét jelző 1512-es harang megöntetésére. Nyújtódi Pál Rugonfalván is birtokos elődeiről nem tudunk (igaz: az 1495-ös adat egyben a falu első írásos említése is), és nem értesülünk az oklevelekből a rugonfalvi birtokot öröklő leszármazottakról sem. Így nem tudjuk, mi lett az itteni Nyújtódi-birtok sorsa, mivel 1519 után Rugonfalván nem említik többet a Nyújtódiakat. 1538-tól már a Benedekffyeket találjuk itt mint a falu egyetlen főrendű családját.²⁷

Nyújtódi Pál időközben elenyészett udvarházának maradványait, a középkori szokások ismeretében, a templom közelében próbáltuk megkeresni. Talán az egykori épület helyét jelzik azok az alapfalak, amelyek a templomtól északkeletre mintegy 150 m-re kerültek elő. Évtizedekkel ezelőtt az országút északi oldalán fekvő, 170—171. számú

²¹ Nagy Iván: *Magyarország családai czímerekkel és nemzedékrendi táblákkal*. Pest 1860. VIII. 193.; Sándor Imre: *A rugonfalvi és szentdemeteri Nyújtódi család*. Genealogiai Füzetek 1/1903. 21.; *A Székelyudvarhelyi codex* (Szabó Samu kiad.). Budapest 1907. XIV—XVI.; Lukinich Imre: *Adatok az erdélyi családok genealogiájához*. I. Genealogiai Füzetek 6/1908. 10—11.; Tonk Sándor: *Erdélyiek egyetemjárása a középkorban*. Bukarest 1979. 205, 305.

²² Nyújtód (Lunga) egykor Kézdiszékhez tartozott, ma Kovászna megyében van.

²³ 1459: SzOkl I.179.; 1524: Uo. II. 14-15.; 1526: *A ... Széki Teleki család oklevéltára* (Barabás Samu kiad.). Budapest 1895. II. 398.

²⁴ 1505: Egregius Paulus Nyvthody de Rugonfalwa (SzOkl V. 37.); 1509: Paulus Nyujtodi de Rugonfalva (Kemény, Joseph: *Notitia ... Capituli Albensis Transsilvaniae*. Cibinii 1836. I. 225.); 1518: Paulus Nijwijthodij de Rugonffalwa (SzOkl I. 332—333.).

²⁵ A fentiek kivül: 1486: SzOkl I. 258.; 1487: Uo. I. 263.; 1503: Uo. III. 153.; 1505: Uo. I. 308., VIII. 220.; 1506: Uo. I. 316.; 1519: Uo. I. 334—336.

²⁶ Teutsch, G.D.: *Siebenbürger mitglieder der Bruderschaft des Hospitales zum heiligen Geist in Rom 1478—1520*. Korrespondenzblatt des Vereins für siebenbürgische Landkunde 13/1890. 8, 83.

²⁷ 1538: Ladislaus Benedekffii de Rwgomffalva (SzOkl II. 42.).

telkek kertjében 80 cm széles, mélyre alapozott, lapos kövekből rakott falmaradványokat termeltek ki a tulajdonosok. Megfigyelésük szerint az alapokat mintegy két ásónyomnyi föld takarta. A mondott helyen 1984-ben falnyomokat a felszínen már nem észleltünk, de sok 15. század végi, 16. század eleji cserepet és csempetöredéket gyűjtöttünk.

A döntő szót természetesen itt is csak egy régészeti ásatás mondhatná ki, de sokat sejtető az a tény, hogy a templomkerítés egyetlen biztosan középkori bejárata keletre, a feltételezett udvarház felé nyílik. Továbbá igen meggondolkoztató egy topográfiai megfigyelés is:

A falut átszelő, a templomtól közvetlenül délre haladó országút ma félkör alakban megkerüli a cinteremfalat. Ez annál inkább figyelemre méltó, mivel a templomtól északra, a falu felé lejtő *Temetődomb* lábánál szinte egyenes vonalban haladhatna az út a Nyikó mentéről a Nagy-Küküllő völgye felé. A természetes nyomvonalától feltűnő módon eltérített út valamilyen településtörténeti okot, változást sejtet. Könnyen belátható, hogy e változás oka *önmagában* nem lehet a középkori templom, melyet — adataink szerint valamikor a 13. században — értelemszerűen *egy már meglévő út mellé* építettek, és nem adott okot a változásra sem a gótikus bővítés, sem pedig a templomot kerítő cinteremfal megépítése. Inkább az látszik valószínűnek, hogy Rugonfalva késő középkori főrendű, primor családjai (Nyújtódiak, majd a Benedekffyek) a templom mellett, a *Temetődomb* lábánál szereztek tágas belsőséget, és emiatt változott meg az országút nyomvonala, megkerülve a nemesi telket és építményeit. Talán e kúria emlékét őrzik azok a 15—17. századi kályhacsempe-töredékek is, melyek a jelzett alapfalak közvetlen közelében, a *Bokor-kertben* (167. szám) kerültek elő és jutottak a Székelykeresztúri Múzeumba.²⁸

4. *Az egykori falu* tárgyi emlékei közül néhány már az 1971—1972-es rugonfalvi ásatások során előkerült. A templom mellett, a parókia udvarán késő középkori edények, illetve edénytöredékek, valamint egy 15. századi, fehérrel és vörössel festett kályhacsempe darabjai is napfényre jutottak.²⁹ Ez utóbbi mérműves-liliomos mintáját az 1984-es székelykeresztúri ásatások³⁰ anyaga alapján teljes biztonsággal rekonstruálni tudjuk.

A templomtól délre fekvő középkori falu területén 1984—1985-ben az eddig múzeumba kerülteknél korábbi, 12—14. századi cserepeket is gyűjtöttünk.

Adataink tanúsága szerint Rugonfalva népe legkésőbb a 12. század folyamán telepedett meg mai lakóhelyén; a 13. században templomot épített, és feudalizálódása, primorcsaládok kiemelkedése is bekövetkezett addigra, mire a 15. század végén a falu neve oklevelekben is megjelent.³¹

²⁸ Benkő Elek—Ughy István: *Székelykeresztúri kályhacsempék*. Bukarest 1984. 58—59.

²⁹ A Székelykeresztúri Múzeum régészeti Gyűjteménye, lsz. 2884.

³⁰ A szerző ásatása a székelykeresztúri 1. Sz. Általános Iskola udvarán. Feldolgozása folyamatban van.

³¹ A rajzokat — kivéve a 4. és 5. abrárt — Ughy István készítette.