

ERDÉLYI ROMÁN FATEMPLOMOK

Ezek a népi műemlékek, mint jóságos öregasszonyok, kiket elfárasztott az idő, úgy kuporognak szétszórta a Kárpátok mindkét oldalán. Számuk egyre fogy, szinte sajnálja őket az ember, mint gyermekkorának játékszereit. 1927-ben több mint 1200 fatemplomot tartottak nyilván, 1940-ben ezret, húsz évvel később már 50-nel kevesebbet. Talán ez is magyarázza azt a megnövekedett tudományos érdeklődést, amely az utóbbi évtizedekben irántuk megnyilvánul. Tanulmányok, monográfiák jelentek meg. Alaposabb-módszeresebb felmérés Erdélyben és Moldvában kezdődött (Coriolan Petranu, Cristache Panait, Gheorghe Balş), ezt követte a bánsági, olténiai, havasalföldi fatemplomok számbavétele (Radu Creţeanu, Gri-gore Ionescu). A sorrend érthető, hiszen a legtöbb fából épített templom Erdélyben van. A fővárosi Falumúzeumban látható két fatemplom is Kolozsvár és Máramaros vidékéről való.

A legrégebb fatemplom, a Putna városába átköltöztetett volováji, úgynevezett Dragoş-templom, a XIV. században épült. De ebben a században építették a bolgárszegi (Brassó) templomot is. Bihar és Hunyad megyében, a Szilágyságban, a Maros és a Lápos völgyében jó néhány XV. századi fatemplomot találhatunk.

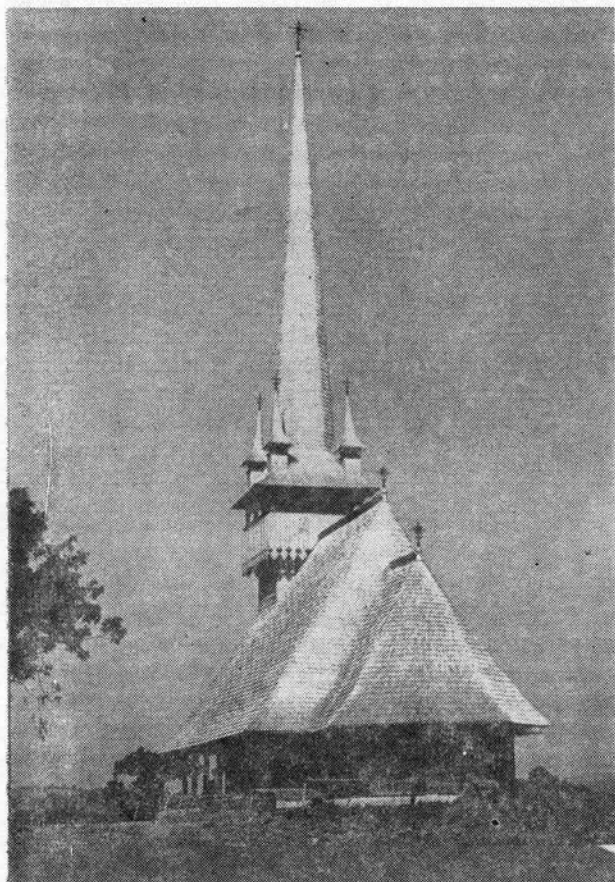
A faépületek élettartama viszonylag rövid. Rongálja az eső, a nap, rágja a szú, tizedeli a tűzvész, elhagyják, s ezzel végleg pusztulásra ítélik. De a legszeb-beket megőrzi az ember, tisztelve önmaga múltját, tanulságul a jövőnek.

Hadd mutassunk be néhány szép régi templomot, amelyek az Erdélyi Néprajzi Múzeum szabadtéri részlegén, Kolozsváron láthatók. Nemrég különös értékű népi műemlékkel gazdagodott a „gyűjtemény“. A csizéri Horea-templom átköltöztetésével, restaurálásával immár háromra emelkedett a „kiállított“ fatemplomok száma.

Ez a három alkotás — felállításukhoz e sorok írója is hozzájárult — három korszakot, három különböző népi építészeti stílust képvisel.

A királylesi fatemplom (Beszterce-Naszód megye) a legrégebb, korabeli okmányok szerint már 1733-ban megvolt. Stíluselemei a XVII. század második felére vallanak. Alapja hajó-formájú, pitvara sokszögű és több homlokzatú. Tornáca nincs. Ez az épületrész csak a XVIII. században jelenik meg templomokon, addig csak a módosabb parasztházaknál látható. Később sem lesz csupán díszítőeleme a templomoknak, inkább gyakorlati célt szolgált. Alája lehetett állni, esőtől, naptól védte a templomfalat is. Tornya nem túl magas, de nem is alacsony. Faragott gerenda oszlopok tartják a nyolcszögű toronysisakot, alatta kilátó. Tetőzete egy-séges, az alaprajzhoz igazodó.

A bejárat a déli oldalon van. Az ajtókeretet ősi népi motívumokkal díszítette egykori faragója. Az egész templomot fából faragott kötődísz öleli körül. Régi díszítőelem ez, sűrűn találkozhatunk vele a XIX. századig épült templomokon, határjelző vagy temetőbeli keresztken ugyanúgy, mint a máramarosi, mócvidéki parasztházak kapuin. Faragott koszorúfa tartja a boltozatot, hajdani népi mesterek alkotó fantáziájáról árulkodnak a szépen megmunkált gerendavégek is. A templom minden darabját fejszével faragták, vésővel vésték, faszegek tartják össze a vastag gerendákat, közel három évszázada.



A nagypetri fatemplom

Az oltárt 1760—1777 között Ion Cusai és Stenfel mester festette, két szakaszban. Először az oltárt és a képlábat, aztán a hajót és az előtért. Az utóbbit bizony nagyon megviselte az idő. A bizánci ikonfestészet hatása itt is érezhető. De az is igaz, hogy az erdélyi fatemplom-festészet nehezen kényszeríthető valamelyik történelmi stílusba. A hely vagy a szorosabb értelemben vett vidék megteremtette a maga formanyelvét. A népből származó mester maga is sajátos formákat teremtett, egyéni színeket kévert ki palettáján. A cél elsősorban a díszítés volt, a bibliai események megjelenítése, magyarázata háttérbe szorult. A rajz másodlagos, a színeket is a paraszti ízlés diktálta.

A másik fatemplom a Szilágy megyei Nagypetri kalotaszegi faluból való, s feltehetőleg a XVII. század első felében épült; két átépítés, renoválás után került a kolozsvári Néprajzi Múzeumba. Alapja négyszögletű, megszokott forma a régi templomoknál. Itt a nyitott tornác szerves tartozéka a templomnak, ami viszont azt bizonyítja, hogy a XVIII. században épült. Díszítése, faragása szerényebb, mint az előbbi templomé, hiányoznak a mértani díszítőelemek, rozetták. Sajátossága, egyénivé magas, égre törő tornya s az evangélistákat jelképező négy fiatornya teszi. Gótikus hatást mutat. E stílus a XVIII. században, különösen Sofronie lázadása után terjedt el, miután Buccow katonái elpusztították az erdélyi fatemp-

lomok jó részét. A petri templom szétbontásakor derült ki, hogy a torony valamikor alacsonyabb volt, ezért a restaurátorok — szem előtt tartva a vidék népi-gótikus templomainak méreteit — a helyes arányok visszaállítására törekedtek.

A templom belső festése 1835-ből való, Dimitrie Ispas gyalui mester öregkori munkája. Több, Szamos menti gótikus fatemplom belső festése fűződik az ő nevéhez. Itt is a díszítés az elsőrendű cél, de nem kevésbé fontos a biblikus jelenetek naiv ábrázolása, magyarázása. A nagypetri templom, a maga karcsú tornyával szinte uralja az egész Hója hegyoldalt.

A nemrég felállított Horea-templom Csizérből került a Néprajzi Múzeum birtokába. Hajó alakú épület, a legrégebb templomok formáját őrzi. Három oldalról tornác fogja körül, ez teszi különössé, s nagyban emeli az egész épület művészi hatását. A torony, széles kilátójával, nem túl magas négyszögletű toronysisakjával nemcsak a haragnak ad helyet, de háborúk idején vagy tűzvész ellen megfigyelő helyként is szolgálhatott. Az oltár, a hajó és az előtér feletti kúp alakú tornyocskáknak csupán díszítő szerepük van. A templom egyes részei közt fennálló tökéletes méretarány egyensúlyt, kecsességet kölcsönöz az egész épületnek.

A templom történelmi értékét növeli az, hogy építésében Horea is részt vett. Bizonyítja ezt a hajó mennyezetének északi részébe vésett jegye. Védett helyen, cirill betűkkel ez olvasható: „*Lucrat Ursu*“ és egy X., amely a H betűt jelöli a cirill ábécében, vagyis Horea kezdőbetűjét, de lehet az „*kézi*“ is, vagy kereszt, amely az aláírás hitelességét bizonyítja. A templomot 1773-ban építették. Ezt az évszámot vésték a kereszt felső részébe „*anii de la Hs 1773*“. A kereszt régi ortodox típusú, mindegyik kar egy kicsi kereszt, a Szentháromság jelképe.

Az egész templom pompás művészeti alkotás. Hihető, hogy nemcsak a tervezés, de a művészi kivitelezés is Nicolae Ursu munkája. Horea, a hegyek királya, vagy ahogy az idegenek nevezték, *Hora rex Daciae*, széles látókörű ember volt. Barangolásai során sokat látott-tapasztalt, s amikor Nicola Neamțu mester mellé került, olyan templomot akart építeni, amilyen nincs több az országban. És ez sikerült neki.

A templom esztétikai értéke nem építészeti stílusában, nem a külső formájában keresendő, hanem kivételes szépségű díszítésében. A tornác köríves boltozata a román kori épületekre emlékeztet, a faragott oszlopok a mócvidéki, máramarosi régi házakat juttatják eszünkbe. A vésett kötél dísz, amely átfogja az egész templomot, a boltozatot tartó koszorú-gerendák művészi kimunkálása olyan mester törekvéséről árulkodik, aki nemcsak ismerte-értette a paraszti építő-díszítő művészetet, de szintetizáló képességgel is rendelkezett.

A templom főbejárata talán a legszebb ismert faragott kapu. Kötélfaragványok, rozetták, geometrikus, növényi motívumok díszítik.

A belső festés 1773-ban készült el, ismeretlen mester munkája. A szenteket, főpapokat, ünnepeket, biblikus jeleneteket ábrázoló festmények között kevés a művészi értékű. Minden vonalon, ecsetvonáson az Erminia-iskola, a bizánci festészet hatása érződik.

Bármerről is közelítünk a Hója-beli szabadtéri múzeum-részleghez — amely a szocialista állam bőkezű adománya révén az utóbbi időben sokat gazdagodott —, messze látszanak a leírt templomok, ékességei a tájnak. Érdeemes hát belülről is szemügyre venni mindegyiket.