

Sasfi Csaba – Szegedi Péter

A Testnevelési Főiskola hallgatói, 1925–1948*

Elemzésünk célja a Testnevelési Főiskola (a továbbiakban: TF) diáksága 1925–1948¹ közötti összetételének vizsgálata, annak feltárása, hogy ez a sajátos oktatási intézmény mely társadalmi csoportokból, „társadalmi terekből” – vagyis az előbbieket mely földrajzi, települési és intézményi dimenzióiból – nyerte azt az „emberanyagot”, amelyet aztán a képzési folyamat során szakmai és társadalmi tekintetben valamiféleképpen alakított, majd pedig meghatározott tevékenységi körökre minősítve és képesítve kibocsátott „az életbe”: a diplomás munkaerőpiacra (a lányok esetében a házassági piacra is).

Másként fogalmazva, intézményi történeti hatásvizsgálat keretében arra a kérdésre keressük a választ, hogy honnan rekrutálódott a TF diáksága? A forrásadottságok miatt elsősorban az intézménybe való belépés csoport- vagy státussajátos mechanizmusait, az



Az 1884-ben emelt egykori Pedagógium, később Polgári Iskolai Tanárképző Intézet épületének Győri úti főbejárata. Ebben az épületben kezdte meg működését 1925 őszén a Testnevelési Főiskola

* A tanulmány alapjául szolgáló adatfelvétel az Európai Kutatási Tanács (European Research Council) Karády Viktor által vezetett 230518 sz. projektje keretében valósult meg: Vegyes kulturális háttérű elitek, rendszerváltozások és társadalmi krízisek a nemzetiségi és felekezeti szempontból megosztott Kelet-Európában (A Kárpát-medence és a Baltikum összehasonlító elemzése, 1900–1905: <http://elites08.uni.hu> – utolsó letöltés: 2013. március 13.). A szöveg jelen formájának kidolgozását az MTA–ELTE Válságtörténeti Kutatócsoportjának támogatása tette lehetővé.

¹ A Testnevelési Főiskola alapításáról – miként a leventemozgalom és a Nemzeti Stadion létrehozásáról is – az 1921. évi LIII. tc. a testnevelésről rendelkezett. Az egykori Pedagógium, később Polgári Iskolai Tanárképző Intézet 1884-ben emelt épületében 1925 őszén kezdődött az oktatás. A tanárképző 1928. évi Szegedre helyezése után a TF egyedüli birtokosa lett az Alkotás utca és Győri út között fekvő létesítménynek. Az alapítás körülményeiről lásd Kun 1975: 26–39; Szikora 2000: 41–50.

előképzettség megszerzésének társadalmilag eltérő gyakorlatát vizsgáljuk. Ennek révén a hallgatóság összetételén túl megállapíthatjuk azt is, hogy milyen jellemző iskolázási úton jutottak be a diákok erre a főiskolára. E két – feltehetően egymással szoros összefüggésben álló – tényező közös elemzését fogjuk elvégezni a következőkben.

Vizsgálatunk során huszonnégy évfolyam hallgatóinak adatait rögzítettük. Az adatbázisba csak azok kerültek be, akik függetlenül származásuktól vagy születési helyüktől, a Trianon előtti Magyarország területén található középfokú oktatási intézményekből kerültek a főiskolára. Így nem vettük fel a külföldi, elsősorban bolgár és görög hallgatóság adatait, de bekerültek azok a nem magyar állampolgárok, akik az elcsatolt területeken laktak, vagy ott jártak középiskolába. Így adatbázisunkba 1265 hallgató került.

BEIRATKOZOTTAK, VÉGZETTEK

A főiskolával kapcsolatba kerülők négy csoportja – felvételizők, felvettek, diplomázók, „pályára kerülők” – tarthat számot a kutató érdeklődésére, de ezek közül – a rendelkezésünkre álló adatok miatt – csak két csoport elemzését végezhetjük el. Mivel speciális képzésről van szó, a korszakban viszonylag széles körben elterjedt mechanizmustól eltérően a főiskolára csak azokat vették fel, akik megfeleltek a sajátos felvételi követelményeknek. A szelekció szigorúságára utal, hogy az első, 1925/26-os tanévre jelentkező 114 férfiből 48-at, a 86 nőből pedig 44-et vettek fel, vagyis a jelentkezők több mint felét elutasították. A felvettek aránya később emelkedett, így az 1927/28-as tanévben már 55 férfiből 22-t, 46 nőből 36-ot vettek fel.² Sajnos a főiskolára jelentkezőkre vonatkozóan nem maradtak fenn adatok, így azt sem tudjuk, hogy a felvételinél a fizikai képességek mérésén kívül volt-e más szelekciós elv (például bizonyos társadalmi csoportok preferálása, zsidók elutasítása stb.).

A felvételizőkhöz hasonlóan, csupán néhány adat maradt fenn a testnevelő tanárként elhelyezkedőkre vonatkozóan. Itt kell szót ejtenünk arról, hogy az egykori TF képzési-képesítési funkciói némileg bizonytalannak tűnnek munkaerő-piaci értelemben. Az intézmény első tényleges szervezeti szabályzata a következőképpen határozta meg a főiskola feladatát:

„2. § a) testnevelő tanárok képzése közép- és középfokú iskolák részére, b) a testnevelésre vonatkozó elméleti búvárkodás, c) szükség szerint a működő testnevelő tanárok továbbképzése. 3. § a) főiskolák testnevelési szakelőnekeinek, b) társadalmi egyesületek és szervezetek testnevelési szakelőnekeinek képzése.”³

² Az adatok forrása: Magyar Sport Almanach 1926, 1928.

³ Testnevelési Főiskolai Almanach 1930: 130–133.

E szerint a főiskola a középfokú iskolák testnevelő tanárait és a főiskolák ugyanilyen oktatóit kezdte el képezni a tanári szakon. Emellett számos nem tanári feladatkör is felszökik az előbbi meghatározásban, amelyeknek mint valóságos munkahelyeknek, pályaválasztási és elhelyezkedési lehetőségeknek a korabeli realitását egyelőre nem tudjuk felmérni. A testnevelő tanári pályáról mint biztos, kiszámítható hivatásról a főiskola működésének első évtizedében legalábbis ellentmondásosak jelenlegi ismereteink. Egyrészt más intézményekben is folyt párhuzamosan általában vett testnevelő képzés: a tanítóképzőkben, a szegedi polgári iskolai tanárképzőben és időnként a Ludovikán is. Az ezen intézmények által adott képesítések gyakorlatilag megfelelőek voltak a testnevelés-tanórák ellátásához, mivel az alkalmazási feltételek ezt lehetővé és szükségessé is tették. Ez a helyzet persze változhatott, annál is inkább, mert az 1935-ös „egyeséges középiskola” gimnáziumi óraterve szerint a fiúgimnáziumokban az addigi heti 2 óra helyett az 1–7. osztályokban 4-4, a 8. osztályban 3 óra lett a testnevelésórák száma. A leánygimnáziumok 1–7. osztályaiban ugyanekkor 3-3, a 8. osztályban 2 órára emelkedett. Összességében a fiú középiskolákban megkétszereződött, de a lányok középiskoláiban is 28 százalékkal nőtt a tornaórák száma.⁴

A TF-en végzett testnevelő tanárok elhelyezkedéséről csak a főiskola első öt évéből van adatunk: e szerint az 1930-ig oklevelet nyert 110 fő „állomáshelyként” legnagyobb számban, 27 esetben a „székesfőváros” és budapesti „egyesületek” megnevezés áll. Középiskolába összesen 14-en mentek (ebből 2 a fővárosban), egyetemre-főiskolára 14-en (ebből 8 Budapesten), végül egyéb iskolába 20-an (10 Budapesten), 24-en nem voltak állásban.⁵ Ezek szerint a főiskola működésének első öt évében oklevelet szeretteknek még a fele sem lépett iskolai testnevelői pályára. Ezt a helyzetet plasztikusan érzékelteti Téglássy Béla országgyűlési képviselőnek az Országos Testnevelési Tanács (OTT) elnökéhez írt beadványa:

„Végzett növendékeik közül a legtöbb állás nélkül lézeng, mivel egyetlen szakra képesítő oklevelük elhelyezkedésükre semmi reményt sem nyújt. A testnevelés heti óraszámja csak a főváros nagy közép- és polgári iskoláiban tud foglalkoztatni kizáróan testnevelésre képesített tanárokat, míg az ország többi iskolájában a tornaórák száma kevesebb a tanárok számára kötelező teljes óraszámnál. Ezekben az iskolákban tehát testnevelésre vagy olyan tanárokat alkalmaznak, akiknek egyéb tárgyakra is van képesítésük, vagy pedig – sajnos nagy számban – tornaképesítéssel nem rendelkezőket osztanak be a testnevelési órák ellátására. Az eredmény az, hogy a gyengébb kiképzésben részesült torna mellékszakos polgári iskolai tanárok éppen mellékszakjuk révén könnyebben el tudnak helyezkedni...”⁶

⁴ Mészáros 1988: 109, 111–112, 117.

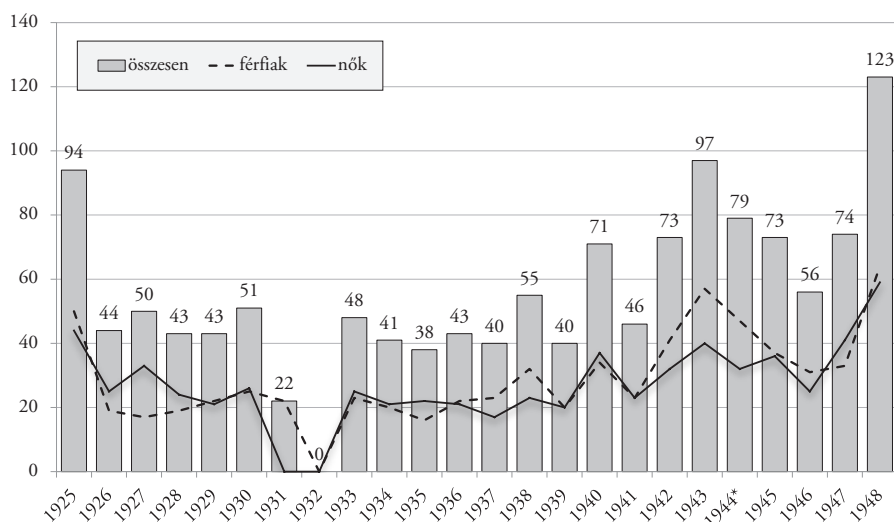
⁵ Testnevelési Főiskolai Almanach 1930: 120–122. Innen derül ki az is, hogy jelentős volt a felvételi szelekció: az 1929/30-as tanévben jelentkezett 78 férfi és 59 nő, közülük az első évfolyamra 23-23 férfit és nőt vettek fel (és még összesen 10 bolgár és görög nemzetiségű diákot).

⁶ Téglássy Béla országgyűlési képviselő beadványa Karafiáth Jenőnek, az OTT elnökének 1932-ben, a három főiskola egyesítése ügyében. Idézi: Takács 2000: 226–227.

Ez a helyzet nyilván változott a későbbiekben, de mégis figyelmeztet minket arra, hogy a szervezeti szabályzatban széleskörűen rögzített képzési célokat mind tekintsük az intézmény valóságos funkcióinak,⁷ amelyek az iskola- és pályaválasztási aspirációkban megjelenhettek. Ehhez a pályára állásra, a főiskola utáni keresőtevékenységre, illetve a későbbi munkakörökre vonatkozó információk feltárására lesz szükség a kutatás későbbi szakaszában. Ezért tehát az alábbiakban nem a testnevelő tanárok szakképzésének prozopográfiai szempontú tanulmányozása a célunk, hanem egy sajátos felsőoktatási intézmény valóságos funkcióinak történeti azonosítása.

1. ábra

A TF-re beiratkozottak száma nemek szerint, 1925–1948



*1944: az évfolyam nem kezdte el tanulmányait

A felvételizőkkel és a testnevelő tanári pályát kezdőkkel ellentétben a beiratkozottak és a végzetek adatait ismerjük.⁸ Az 1. ábrán látható, hogy az első évfolyamon nagyon sokan tanultak, ugyanakkor sokan közülük más intézményből hallgattak át. A 94 diákból 38-an más felsőoktatási intézménybe nyertek eredetileg felvételt, a legtöbben a József Nádor Műszaki Egyetem, illetve a Pázmány Péter Tudományegyetem hallgatójaként kerültek a TF-re. Az áthallgatók magas

⁷ A testnevelő tanári mellett számos képzési formában is folyt oktatás a TF-en, így 1925–1935 között mintegy 700-an vettek részt a továbbképző tanfolyamokon, és 500 edzőt, illetve szakvezetőt képeztek (Takács 2000: 41).

⁸ *Beiratkozottak*: TF levéltára 3/a. *A Tanulmányi Osztály iratai, Törzskönyvek. Végzetek*: TF levéltára 4. Az Országos Testnevelő Tanárvizsgáló Bizottság iratai.

arányának köszönhető, hogy az első évben beiratkozottak között még sokan voltak olyanok, akik csak az érettségit követően több évvel kezdték el TF-es tanulmányaikat (az 1925 és 1928 között felvettek 48 százaléka, az 1939 és 1942 között felvetteknek viszont 65 százaléka érettségizett a felvételi évében).

1926-tól, tehát a második évfolyamtól másfél évtizeden át állandósult a felvettek száma, többnyire 40-50 fő között mozgott. Közöttük is voltak áthallgatók, viszont évről évre kevesebb számban, ami azt jelzi, hogy a TF egyre önállóbbá vált, hiszen folyamatosan emelkedett azok aránya, akik kizárólag a testnevelő tanári pályát választották, és nem második szakként kezdték el tanulmányaikat. A főiskola képzési funkciójának tisztázatlansága és a munkaerő-piaci körülmények, magyarul: a testnevelő tanárok „túltermelése” miatt az 1931/32-es tanévre nem vettek fel nőket, az 1932/33-as tanévben pedig egyáltalán nem indult első évfolyam.⁹ A területi visszacsatolások miatt a felvettek száma a harmincas évek végén megugrott, kiterjedt a főiskola vonzáskörzete, 1943-ban már közel 100 hallgatót vettek fel.¹⁰ Az 1. ábrán láthatjuk, hogy az 1943-ban felvettek között a korábbi évek gyakorlatától eltérően lényegesen megnőtt a fiúk aránya, ami további magyarázatot adhat a megnövekedett hallgatói létszámról: sok hallgató töltötte ekkor katonai szolgálatát (a vizsgált 25 évet tekintve átlagosan 51 százaléka volt a felvett fiúk aránya, 1943-ban viszont 59 százaléka volt). Az 1945 utáni időszakban a korábbinál lényegesen nagyobb számban iratkoztak be hallgatók a TF-re, egyrészt ekkor tértek vissza az 1944-ben felvett hallgatók, másrészt a tendencia jelzi a testnevelés-oktatás 1945 utáni megnövekedett jelentőségét.

A főiskolára beiratkozott hallgatók mintegy kétharmada diplomázott le (69,7 százaléka), ami alig kevesebb, mint a szegedi polgári tanárképzőn tanulmányaikat befejezők aránya (72,7 százaléka). Némileg magasabb azonban, mint a tudományegyetemen: 1930-ban Budapesten 40, Pécsen 47, Debrecenben 51, Szegeden 58 százaléka volt a lemorzsolódók aránya.¹¹

Az 1925 és 1948 között beiratkozott hallgatók között gyakorlatilag egyforma arányban végeztek férfiak és nők: a férfiak 68,6, a nők 70,9 százaléka szerzett diplomát. A beiskolázás nemspecifikus adataival összefüggésben érdemes megvizsgálnunk a főiskolai hallgatóság felekezeti megoszlását is. Feltételezhettük ugyanis, hogy a főiskolán jelentősebb felekezeti eltéréseket tapasztalunk, hiszen tudjuk, hogy például a középiskolai tornajegyek jelentősen különböztek felekezetenként. Így azt vártuk, hogy a diákság körében az országos adatokhoz képest felülreprezentáltak lesznek a római katolikusok. Az eredmények azonban azt mutatják, hogy a hallgatók nagyjából reprezentálták az ország felekezeti megoszlását. A II. világháborús területgyarapodások miatt az 1930-as országos adatokat vettük alapul, illetve a főiskolai hallgatók 1925 és 1937 közötti felekezeti megoszlását. Táblázatunkból kiderül, hogy a zsidó hallgatók aránya lényegesen

⁹ Takács 2000: 44–45.

¹⁰ Ugyanez a tendencia megfigyelhető a polgári tanárképzőkben, ahogy az Karády Viktor és Valter Csilla könyvéből kiderül (Karády – Valter 1990: 97).

¹¹ Karády – Valter 1990: 26.

alacsonyabb volt, mint az országos arányuk; hasonlóan alacsony a görög katolikusok aránya, ami nyilvánvalóan e felekezet alacsony szintű városiasságával hozható összefüggésbe, de ugyanezt elmondhatjuk a reformátusokról is. A római katolikusok országos számarányukhoz képest ugyan felülreprezentáltak voltak, de csupán néhány százalékkal. Jelentősebb felülreprezentációt tapasztalunk az evangélikusok körében, ami újra csak azt veti fel, hogy a felekezeti különbségek mindenekelőtt e csoportok eltérő városiasságával lehetnek összefüggésben.

1. táblázat

A TF hallgatóinak felekezeti megoszlása

	TF (1925–1948)		TF (1925–1937)		Magyarország (1930) ¹²
	N	%	N	%	%
Római katolikus	842	66,6	374	67,1	64,8
Református	250	19,8	93	16,7	20,9
Evangélikus	97	7,7	60	10,8	6,1
Unitárius	19	1,5	7	1,3	0,1
Görög katolikus	34	2,7	8	1,4	2,3
Ortodox	2	0,2	0	0	0,5
Izraelita	18	1,4	14	2,5	5,1
Egyéb, nem ismert, felekezeten kívüli	3	0,2	1	0,2	0,2
<i>Összesen</i>	<i>1265</i>	<i>100</i>	<i>557</i>	<i>100</i>	<i>100,0</i>

2. táblázat

A TF-hallgatók felekezeti csoportjainak nemi megoszlása

	Férfiak		Nők	
	N	%	N	%
Római katolikus	418	49,6	424	50,4
Református	144	57,6	106	42,4
Evangélikus	45	46,4	52	53,6
Unitárius	13	68,4	6	31,6
Görög katolikus	26	76,5	8	23,5
Ortodox	2	100	0	0
Izraelita	4	22,2	14	77,8
<i>Összesen</i>	<i>652</i>		<i>610</i>	

Tulajdonképpen ugyanezt a vélekedést támasztja alá, ha az egyes felekezeti csoportokon belül megvizsgáljuk a nemek arányát. A 2. táblázat adataiból

¹² Az adatok forrása: Kollega Tarsoly (főszerk.) 2000: <http://mek.oszk.hu/02100/02185/html/248.html>. (Utolsó letöltés: 2013. március 13.)

azt látjuk, hogy a főiskolai hallgatóságban egy felekezeti csoporton belül annál magasabb a nők aránya, minél polgárosultabb, városiasabb a felekezet. Látjuk, hogy a római katolikusokon belül gyakorlatilag megegyezett a férfi és női hallgatók aránya, magasabb az evangélikusokon belül (54%), és kirívóan magas a zsidók között (78%). Itt ugyan figyelembe kell vennünk, hogy csupán néhány zsidó hallgatója volt az intézménynek, ám mégis feltűnő, hogy 4 férfira 14 nő jutott. A férfiak aránya azonban meghaladja az 50 százalékot a reformátusok között (58%), és rendkívül magas az unitáriusok és a görög katolikusok körében. Látható, hogy a görög katolikusok esetében épp ellenkező a tendencia, mint a zsidóknál: gyakorlatilag egy nő hallgatóra három férfi jutott.

REGIONÁLIS KÜLÖNBSÉGEK

A Testnevelési Főiskola országos hatókörű intézmény volt: a hallgatók származásának területi eltéréseit e tény függvényében kell vizsgálnunk. Amikor a regionális különbségeket elemezzük, különösen fontosnak találtuk, hogy a főiskolai publikum összetételének időbeli változásait is figyelembe vegyük. S ennek nem csak az az oka, hogy a főiskola ismertté és elismertté válásának fontos indikátora, amikor egyre nagyobb számban jelennek meg vidékiek (vagyis ahogy az intézmény valóságosan országossá válik). A regionális különbségeket ugyanis nem mérhetjük fel, ha az 1925–1948 közötti időszak egészére koncentrálnunk, hiszen e korszakban többször változott az ország területe. Ezért amikor a főiskolai publikum származásának regionális különbségeit elemezzük, a 25 év alatt beiskoláztattak alapeloszlásain túl, négy időmetszetben elemezzük a hallgatóság társadalmi hátterét. Az első metszet az 1925–1928 között beiratkozottakat öleli fel, vagyis a főiskola első évfolyamainak hallgatóit. A második a gazdasági válság éveinek (1933–1936) hallgatóságára összpontosít. A harmadik metszet (1939–1942) egyrészt a háborús évek diákságát mutatja be, másrészt ezek az évfolyamok már a visszacsatolt területekről érkezettek adatait is tartalmazzák. A negyedik metszet (1945–1948) pedig a háború utáni időszak publikumára összpontosít.

A hallgatói törzskönyvek több információval is szolgálnak a hallgatók területi megoszlásáról. Ezek közül a diákok születési helyével csak annyiban foglalkoztunk, hogy megnéztük, a hallgatóság mekkora része volt mobil (azaz hány esetben különbözött a diákok születési és lakóhelye). A főiskolai publikum 96 százaléka esetében ismerjük mindkét adatot, melyekből kiderül, hogy a diákság rendkívül mobil családokból került a TF-re, hiszen 42 százalékuknál különbözött a születési és lakóhelyük. Ez mindenekelőtt az apák foglalkozásával magyarázható: már ez az adat is jelzi, hogy a TF-en kiemelkedően magas volt az állami alkalmazottak gyerkeinek aránya.

A hallgatókat lakhelyük szerint régiókba soroltuk, s így láthattuk, hogy egyrészt hogyan nőtt idővel a főiskola ismertsége az országban, másrészt megtudhatuk, hogy voltak-e olyan régiók, ahol különösen preferálták a főiskolát (az adatokat

– a könnyebb áttekinthetőség miatt – 100 000 lakosra jutó beiskolázással szemlélteti a 3. táblázat). A főiskola ugyan országos beiskolázási körű volt, a hallgatók azonban döntően Budapestről és környékéről érkeztek (Nagy-Budapest kategóriába soroltuk Budapestet és azokat a településeket, amelyeket 1950-ben a fővároshoz csatoltak). Míg az ország lakosságának körülbelül 17 százaléka élt a fővárosban (a területi viszszacsatolások idején 11,5 százaléka), addig – a teljes, 1925–1948 közötti időszakra nézve – a főiskolások harmada, 32 százaléka lakott Nagy-Budapesten. Ez azt jelenti, hogy a főiskolára a fővárosi hallgatók gyakorlatilag kétszeresen felülreprezentálva jutottak be (a lakosság hatodához képest a hallgatók harmada volt nagy-budapesti).

Az idősoros adatokból azonban az is nyilvánvaló, hogy a fővárosi hallgatók aránya folyamatosan csökkenő tendenciát mutat. Az első négy évben még a diákok több mint fele, 51,9 százaléka volt nagy-budapesti, a következő metszetben 40, majd 17 (!) százalékra esett le arányuk. A határok 1945-ös visszaállítása után a főváros és agglomerációja a hallgatóság egynegyedét adta. Az ország többi régiója viszont – az 1939–1942-es időszakot leszámítva, amikor látványosan megnőtt a beiskolázás száma – minden időmetszetben alulreprezentált volt.

3. táblázat

100 000 lakosra jutó beiskolázás a TF-en, négy időmetszetben

	1925–1928	1933–1936	1939–1942	1945–1948
Nagy-Budapest	8,38	3,63	2,30	5,73
Dunántúl	1,34	0,82	1,84	2,99
Duna–Tisza köze	1,72	0,89	2,25	3,04
Tiszántúl	1,82	1,23	1,79	3,11
Észak-Magyarország	0,79	0,79	1,34	1,93
Elcsatolt területek	–	–	0,93	–
<i>Összesen</i>	<i>2,66</i>	<i>1,46</i>	<i>1,56</i>	<i>3,52</i>

A regionális különbségeken túl azt is megvizsgáltuk, hogy a főiskolára milyen arányban kerültek be a hallgatók lakóhelyük jogállása szerint. Itt Budapest önállóan – az agglomeráció nélkül – szerepel, s ezen adatokból is láthatjuk, hogy a főiskola bázisát főként nagyvárosban élő hallgatók alkották. Az első években a budapestiek aránya megközelítette az 50 százalékot, és ez a szám ugyan folyamatosan csökkent, de csak a területgyarapodások idején került 20 százalék alá. A városokban élők aránya nem mutatott ilyen eltéréseket. A nagyvárosokban (törvényhatósági jogú városokban) élők aránya 15–22, a kisvárosokban (rendezett tanácsú városokban) 26–32 százalék között mozgott. A kisközségekben élők aránya sem változott jelentősen, sőt, gyakorlatilag ebben a csoportban tapasztaltuk a legkisebb eltéréseket (5–8 százalék). A fővárosban élők csökkenő aránya egyértelműen a nagyközségekből érkezettek növekvő számával járt együtt. A 25 év során a felvettek ötöde lakott nagyközségben: az első négy évben még csak 9 százalék volt arányuk, ez folyamatosan emelkedett, a háború után már a hallgatók 25 százaléka érkezett nagyobb falvakból.

4. táblázat

*A főiskola hallgatói lakóhelyük jogállása szerint, négy időmetszetben*¹³

	1925–1928		1933–1936		1939–1942		1945–1948		Teljes hallgatóság 1925–1948	
	N	%	N	%	N	%	N	%	N	%
Kisközség	12	5,2	8	6,3	18	7,9	14	4,3	63	5,2
Nagyközség	21	9,1	19	15,0	53	23,1	81	25,0	246	20,3
Rt. város	60	26,0	34	26,8	74	32,3	96	29,6	349	28,8
Tv. hat. jogú város	36	15,6	21	16,5	51	22,3	59	18,2	229	18,9
Főváros	102	44,2	45	35,4	33	14,4	74	22,8	325	26,8
<i>Összesen</i>	<i>231</i>	<i>100</i>	<i>127</i>	<i>100</i>	<i>230</i>	<i>100</i>	<i>324</i>	<i>100</i>	<i>1212</i>	<i>100</i>

Szociológiai-társadalomtörténeti szempontból érdekes kérdés, hogy a különböző jogállású és nagyságú településekről érkezők körében milyen volt a nemi megoszlás. Joggal feltételezhetjük, hogy a nők elsősorban városokból érkeztek az intézménybe. Eredményeink alátámasztják vélekedésünket. Láttuk, hogy a TF-en nagyjából fele-fele arányban tanultak férfiak és nők. A városokból érkezettek körében azonban lényegesen több volt a nő. A budapesti hallgatók körében arányuk 71 százalék volt, de még a törvényhatósági jogú városokból beiratkozók között is felülreprezentáltak voltak (56%). A rendezett tanácsú városokban élők között már csak mintegy negyven százalékos volt a nők aránya, a falvakban élők között pedig az egyharmadot sem érte el. Míg tehát a fővárosi hallgatóknál a nők aránya megközelítette a háromnegyedet, addig a nagyközségeknél épp ennek fordítottját tapasztaltuk, a nagyobb falvakból érkezettek között a férfiak részesedése haladta meg a 70 százalékot.

5. táblázat

A főiskolára beiratkozók és végzetek lakóhelyük jogállása és nemek szerint

	Beiratkozott						Ebből végzett					
	férfiak		nők		összesen		férfiak		nők		összesen	
	N	%	N	%	N	%	N	%	N	%	N	%
Kisközség	43	68,3	20	31,7	63	5,2	34	79,1	13	65,0	47	74,6
Nagyközség	175	71,1	71	28,9	246	20,3	118	67,4	51	71,8	169	68,7
Rt. város	207	59,3	142	40,7	349	28,8	142	68,6	97	68,3	239	68,5
Tv. hat. jogú város	100	43,7	129	56,3	229	18,9	72	72,0	91	70,5	163	71,2
Főváros	94	28,9	231	71,1	325	26,8	54	57,4	164	71,0	218	67,1
<i>Összesen</i>	<i>619</i>	<i>51,1</i>	<i>593</i>	<i>48,9</i>	<i>1212</i>	<i>100</i>	<i>420</i>	<i>67,9</i>	<i>416</i>	<i>70,2</i>	<i>836</i>	<i>69,0</i>

Táblázatunkból arra is választ kapunk, hogy a különféle jogállású településekről érkezett hallgatók mennyire voltak „elkötelezettek” a TF iránt, vagyis mekkora arányban végezték el tanulmányaikat. Az 5. táblázat utolsó oszlopában látható

¹³ Az 1265 hallgató közül 53-nak ismeretlen a lakóhelye.

adatokból kiderül, hogy nagy eltérések nem voltak, a kisközségekből ugyan kevesen érkeztek a főiskolára (a hallgatóság alig 5 százaléka), de ők szereztek legnagyobb arányban testnevelő tanári oklevelet (75 százalék). Ha nemek szerint is bontjuk adatainkat, markánsabb eltéréseket tapasztalunk. A nagyközségekből, rendezett tanácsú és törvényhatósági jogú városokból érkezetteknel nem látunk lényeges eltéréseket. Mind a férfiak, mind a nők körében 67–72 százalék között mozgott a diplomázók aránya. Más a helyzet a kisközségeknél és a fővárosnál. A kis falvakban élő férfiak körében rendkívül magas a végzettség aránya, közel 80 százalékos, ez megmagyarázza, hogy miért a kisközségekben élők között volt a legmagasabb a végzettség aránya. Épp ellentétes tendenciát látunk a budapestieknel. A főiskolára felvett fiúk között mindössze 57 százalékos a diplomázók aránya, tehát a lemorzsolódók aránya e csoportban lényegesen nagyobb a többihez képest.

SZÜLŐI STÁTUS ÉS ELŐKÉPZETTSÉG – TÁRSADALMI MILIÓ

A hallgatók eddigiekben ismertetett demográfiai és felekezeti alpmegoszlásai után arra vagyunk kíváncsiak, milyen társadalmi háttérből érkeztek a TF diákjai. Azt szeretnénk tudni, mely társadalmi csoportok preferálták ezt az oktatási intézményt, milyen volt a hallgatóság szociális összetétele, vagyis milyen volt a TF társadalmi karaktere? Egy oktatási intézmény tényleges társadalmi karakterét ugyanis alapvetően az iskolát látogató diákság társadalmi összetétele határozza meg. Azért van ennek fokozott jelentősége, mert a diákok egyes származási csoportjai sajátos státuskultúrát képviselnek az intézményben, és fontos kérdés, hogy ezek milyen súllyal, milyen hatást kifejtve érvényesülnek az oktatás mindennapjaiban mint szocializációs folyamatban. Az intézményben erőteljesen érvényesülő státus- vagy szubkultúrák nagyban segíthetik, de éppenséggel hátráltathatják is az iskola alapítóinak vagy fenntartóinak képzési szándékait, avagy a manifeszt oktatási-nevelési célok mellett látens, rejtett szocializációs funkciót is kialakíthatnak.

E viszonyok és kulturális hatásmechanizmusok feltárása első lépésben a diákság társadalmi összetételének meghatározását igényli, amihez a szülő szociokulturális státusának és gyereke előképzettségének mind pontosabb ismeretére lesz szükségünk. Ez a feladat némiképpen bonyolultabb az eddigieknél: míg ugyanis a hallgatók eddig tárgyalt demográfiai jellemzői (változói) viszonylag egyértelműek, a szülői státuskultúrára igazából csak a foglalkozási megjelölésekből tudunk következtetni. Esetünkben ugyanis nincsen mód a családi háttér szociokulturális jellemzőire való rákérdezésre, mint egy jelen idejű felmérés során. Így ennek a háttérnek a feltárása korántsem egyszerű eljárás, mint az hamarosan ki is derül. A szülői státuskultúrával szoros összefüggésben értelmezhető az előképzettség jellege is, vagyis hogy melyik középfokú iskolatípusban szerezte azt meg a hallgató. Például a magas szülői státus a nagy presztízsű gimnáziumi érettségivel kombinálva a gond nélküli státusreprodukció képét mutatja, míg alacsony

társadalmi állású szülő gyereke esetében ez a végzettség a határozott mobilitási szándékra utal. A csekélyebb megbecsültségű tanítóképzői oklevél magas státusú szülő gyermeke esetében viszont a kevésbé sikeres státusreprodukciónak jele is lehet.

A felhasznált adatok

A diákság társadalmi összetételének megállapítása, első lépésben statisztikai számbavétele a diákok iskolai regisztrációjának dokumentumain, jelen esetben a hallgatói anyakönyv vagy törzskönyv adatain nyugszik. E nyilvántartások elsődleges célja az iskolalátogatás és a tanulmányi teljesítmények, eredmények igazolása. Ezek mellett számos körülmény, így a szülő (gondviselő) társadalmi helyzete is bejegyzésre került, ami több-kevesebb információt szolgáltatott mind az iskola-vezetés, de még inkább az iskolafenntartók, illetve az oktatási kormányzat számára a diákok származási, azaz társadalmi-területi összetételének alakulásáról. A szülők társadalmi helyzetének meghatározása azonban nem volt egyszerű, hiszen ennek végcélja az egyedi adatok egybegyűjtése, továbbá egységes kezelése és értelmezése volt, ami a hivatalból felterjesztett statisztikai kimutatások formájában valósult meg. Ez a statisztikai gyakorlat viszonylag hamar kialakított egy kategóriarendszert a szülői társadalmi helyzet meghatározására, amelybe az iskolának be kellett sorolni az egyes szülők konkrét státusát, azaz „megélhetősi módját”. Ez annál inkább nem volt könnyű feladat, mivel ez a kategóriarendszer folyamatosan változásban volt, továbbá oktatási szintenként és iskolatípusonként is némileg eltérő változatokat alkalmaztak. A történésznek azonban lehetősége van arra, hogy újrakategorizálva az egykori anyakönyvek vagy törzskönyvek szülői státusmegjelöléseit, eséllyel fogjon hozzá egy oktatási intézmény társadalmi karakterének meghatározásához.

Kategorizáció

Az alábbiakban tehát először a TF-es diákok szülei társadalmi helyzetének olyan saját kategorizációját kell kidolgoznunk, amely a lehető legnagyobb variációs lehetőséget biztosítja számunkra az elemzés során, vagyis mind több szempontú csoportosítást tesz lehetővé. Ehhez a kortársak által alkalmazott kategóriáknak a pontos értelmezésén, történeti jelentéseik megfejtésén keresztül vezet az út, aminek során arra törekszünk, hogy a törzskönyvi foglalkozási megnevezéseket a társadalomtörténeti-történeti szociológiai elemzés számára is minél részletesebben tegyük elérhetővé. Magyarán szólva a forrásokban talált bejegyzéseket nem formalizálva (kódolva), hanem eredeti megfogalmazásban rögzítettük. Ez konkrét elemzésünk szempontjain, illetve az adataggregálás és -összehasonlítás mind szélesebb lehetőségeinek biztosításán túl azért is fontos módszertani szempont, mivel az adatbázisunk nominális adatokat tartalmaz, ami munkánk későbbi

fázisaiban további adatgyűjtést és adatkapcsolást tesz lehetővé (például a diákok későbbi pályájának felderítése és intragenerációs mobilitásuk elemzése során). Ez a körülmény pedig nemcsak új adatok, változók felvételére ad lehetőséget, hanem a meglevő adatok forráskritikáját, más források vonatkozó adataival való összevetését, pontosítását, illetve módosítását is szolgálja.

Ezeket a szempontokat követve a szülők törzskönyvbe bejegyzett társadalmi helyzetének vagy foglalkozásának kategorizálását az alábbi két kategóriaskála által meghatározott táblázatban történő elhelyezése útján tartottuk kivitelezhetőnek.

A két mező kialakításánál az 1930. évi népszámlálás adattáblájának kétdimenziós foglalkozási rovatai jelentették a kiindulópontot: a foglalkozási főcsoportok (ágazat) és a foglalkozási viszony (önálló, tisztviselő, segédszemélyzet) kategóriáit vettük alapul. A foglalkozási viszony dimenziót tovább bővítettük, egyrészt az oktatási statisztikában már régóta alkalmazott, az önállók tevékenységének nagyságrendje szerinti megkülönböztetéssel, másrészt hasonló elven a tisztviselő (hivatalnok, értelmiségi) kategóriáját is háromfelé bontottuk. Ezzel lényegében egy négy szintű hierarchiát hoztunk létre, amiben a szintek termelőeszköz-méret szerinti, vagyoni-jövedelmi és iskolázottsági határait az idevágó szakirodalom¹⁴ megállapításaira támaszkodva határoztuk meg.

Ha az ily módon kialakított két mező minden egyes kategóriáját egymásra vonatkoztató keresztábrába foglaljuk, olyan kategóriarendszert kapunk, amely kellően részletes ahhoz, hogy eleget tehessen a fentiekben megfogalmazott kívánalmainknak. Ezzel az eljárással egy olyan statisztikai *tablót* kapunk, amelyen minden egyes foglalkozási-alkalmazási kategóriát úgy helyezhetünk el, hogy egy átfogó struktúrában nemcsak a pozíciója, hanem a súlya is áttekinthető lesz.

A skálák közül az első a legnagyobb léptékű besorolást teszi lehetővé a tevékenység *ágazati jellege* vagy hiánya, illetve az inaktivitás különböző fajtái szerint. A második egy ennél összetettebb rendszer: a *foglalkozási viszony* szerint különböztet meg önállókat, tisztviselőket és értelmiségieket mint sajátos foglalkozási jogállású, átlagon felül iskolázott alkalmazottakat, valamint „egyszerű” alkalmazottakat (segédeket és munkásokat), végül alkalmi munkásokat. Az önállók is három további osztás szerint kódolhatók: nagy- és közép-, jelző nélküli és „kis önállókként”, a termelési eszközök értékének és a tevékenység kiterjedtségének nagyságrendje szerint. A tisztviselő-k-értelmiségiek ugyancsak három alosztás szerint sorolhatók be: fő-, tulajdonképpeni, illetve jelző nélküli és kistisztviselők, valamint elitértelmiségiek, értelmiségiek és kisértelmiségiek. A tisztviselő-értelmiségiek esetében a pontosan rögzített iskolázottsági-képzettségi követelményeket és az ezzel szoros összhangban levő jövedelmi viszonyokat vettük a besorolás alapjának. Megkíséreltük egy harmadik, az alkalmazó intézmény jellege szerinti

¹⁴ Gyáni 1998; Kovács 1975; Kovács – Kende 2006; Lengyel 1993, 2001; Pogány 2000; Szakály 1989, 2009.

dimenzióval is bővíteni a rendszert, ám ez a be nem sorolható esetek nagy száma miatt nem hozott érdemi eredményeket.¹⁵

A főiskolai hallgatói törzskönyvben szereplő, a szülők foglalkozását megadó megnevezéseket kellett tehát elhelyeznünk e kétdimenziós kategóriarendszer releváns celláiban. Ehhez korabeli segédletet csak az ágazati skálára vonatkozóan találtunk, az 1930-as népszámlálás foglalkozási főcsoport-kategóriák besorolási utasítását. A másik skálán történő besorolásnál pedig a korábban említett társadalomtörténeti-történeti szociológiai szakirodalmi feldolgozásokat vettük alapul. Ez a besorolás nem minden esetben volt problémamentes, az ezzel kapcsolatos megfontolásokat a Függelékben mutatjuk be (1. pont).

A kategorizálás eredményei

A főiskola utánpótlási bázisát és a hozzá kapcsolódó szülői társadalmi-kulturális hátteret az apák foglalkozási megoszlásának elemzésével állapítjuk meg, oly módon, hogy azokat a társadalmi állásra vonatkozó megnevezéseket elemezzük, amelyek a diákoknak a főiskola kezdő évfolyamára történő beiratkozásakor az apa neve után kerültek bejegyzésre a törzskönyvekben. Az 1265 közül 92 esetben nem ismerjük az apa foglalkozását (6. táblázat).

Az ágazati megoszlásnál a szorosabban és tágabban vett közszolgálat teljesen egyenlő arányban a legmagasabb értéket képviseli, 20-20 százalékkal. Ha ehhez hozzászámítjuk a fegyveres testületek 5 százaléknyi súlyát, akkor éppen 45 százalék a széles értelmű közszolgálat súlya. Ezt követi az ipar-bányászat és kohászati ágazat 16 százaléknyi súlyával, majd a túlnyomó többségében állami fenntartású MÁV és posta alkalmazottai által dominált közlekedési, hírközlési és közüzemi ágazat 13 százalékkal. Végül 8 százalékkal az agrárszférában és 5 százalékkal a kereskedelem és hitel területén foglalkozók zárják az ágazatok sorát.

¹⁵ A harmadik skálán az *intézményi beágyazottságot* jelöltük: ez az adat olyan testületi meghatározottságokat feltételez, amelyek nemcsak jövedelmi-kereseti sajátosságokat jelentenek, hanem sajátos testületi mentalitást, kultúrát és kapcsolatrendszert is, amelyek fontos meghatározói, esélytényezői lehetnek a gyerekek iskolázásának és pályaválasztásának. Tízes kódrendszert dolgoztunk ki: 1. állami (központi, vármegyei); 2. fővárosi önkormányzati; 3. városi; 4. egyházi; 5. civil (kamarák, egyesületek, társulatok, alapítványok stb.); 6. uradalmi; 7. gyáripari (magán); 8. kereskedelmi társasági (rt. stb.); 9. bankszektorbeli (pénz- és hitelintézetek, biztosítók stb.); 10. közlekedési társasági (például: Kassa–Oderbergi Vasút). Ez a skála azonban nem váltotta be a hozzá fűzött reményeket: az 1265 felvett diák szüleinek alig harmadánál, 405 esetben tudtuk csak kódolni. Ebből a 405 esetből 290 állami intézményi területet tudtunk megállapítani, 29 fővárosi, 31 városi, 30 egyházi, 5 civil területi, 4 uradalmi, 12 bankszektorbeli és egy közlekedési társasági intézményi foglalkoztatási területet tudtunk a foglalkozás megnevezéséből kiolvasni.

6. táblázat

Az apák foglalkozásának ágazat (foglalkozási főcsoport) szerinti megoszlása

Ágazati besorolás	N	%
1. Őstermelés összesen (mezőgazdaság, kertészet, egyéb)	91	7,8
2. Ipar, bányászat és kohászat	184	15,7
3. Kereskedelem és hitel	61	5,2
4. Közlekedés, hírközlés, közüzemek (elektromos, vízmű, gáz)	147	12,5
5. Közszolgálat (törvényhozás, közigazgatás, igazságszolgáltatás, rendőrség)	231	19,7
6. Pap, tanár, tanító, orvos (egyház; oktatás; egészségügy; társadalombiztosítás, például: MABI, OTI; jótékonyági szervezetek, például: Vöröskereszt)	231	19,7
7. Szabad értelmiségi foglalkozások (irodalom, művészet, kultúra, oktatás) és egyéb (tudományos, közérdekű és egyéb társulatok) tisztviselők	9	0,8
8. Véderő (honvédség, folyamőrség, csendőrség, vám- és pénzügyőrség)	66	5,6
9. Külön megnevezés nélküli napszámosok, „órabéresek”, alkalmi munkások, segédmunkások, házi cselédek	5	0,4
10. Nyugdíjas (ágazat megnevezése nélkül), életjáradékos, eltartásos	2	0,2
11. Tőkepénzes, háztulajdonos, magánzó	2	0,2
12. Állástalan („bélistas”)	7	0,6
13. Rokkant („hadirokkant”)	2	0,2
14. Ágazat szerint nem besorolható (egyéb)	135	11,5
<i>Összesen</i>	<i>1173</i>	<i>100</i>

A foglalkozási viszony szerinti alapvető megoszlás azt mutatja, hogy a hivatalnokok és értelmiségiek a főtisztviselőkkel és elitértelmiséggel együtt a legnagyobb ilyen jellegű társadalmi csoportot alkotják: az apáknak csaknem a fele magasan, túlnyomó részben felsőfokon képzett állami alkalmazott és állami vagy egyházi alkalmazásban álló értelmiségi volt. A második legnagyobb csoportot pedig a szintén képzett, alapvetően valamilyen középfokú végzettséget megkövetelő tanítói, kistisztviselői, altiszt, tiszthelyettesi pozícióba soroltak adják. A harmadik számottevő csoportot pedig a különböző, jelző nélküli önállóak alkotják. A mező 9-es kategóriája arányát tekintve jelentéktelen az előbbiekhöz képest, a 8-as pedig adatbázisunkban érvénytelennek bizonyult. Végül, ha az elit arányát akarjuk megbecsülni, akkor annak a nagytulajdonosok és a főtisztviselők, valamint a magas pozíciójú értelmiségiek együttes arányát tekinthetjük, ami több mint 5 százalék volt (7. táblázat).

Kategorizációs eljárásunk következő lépése a két kategóriáskála egyesítése és annak vizsgálata volt, hogy az így létrehozott kereszttábla adatcelláiban miként oszlanak meg az apák foglalkozásuk szerint. Azt akartuk így megtudni, mely kategóriáink relevánsak, azaz kategóriarendszerünk mely celláiba sűrűsödnek az apák foglalkozási bejegyzései. A módszer végeredményeként áttekinthetővé válik a főiskola társadalmi háttere (8. táblázat).

7. táblázat

Az apák foglalkozási viszony szerinti megoszlása

Foglalkozási viszony	N	%
1. Önálló – „nagy” (és „közép”) -birtokos (földbirtokos), -iparos (gyáros), -kereskedő, -bérlő, -vállalkozó	11	0,9
2. Önálló – „kis”-birtokos (földműves), -iparos, -kereskedő, -bérlő, -vállalkozó, ügynök	46	3,9
3. Önálló – <i>jelző nélkül</i> (kereskedő, iparos, bérlő, vállalkozó, gazdálkodó, iparosmester)	144	12,3
4. Főtisztviselő – főtiszt (tábornok) – elitértelmiségi – igazgató (gyár, bányá, nagy- és középbank, iparvállalat)	49	4,2
5. Tisztviselő-hivatalnok (<i>jelző nélkül</i>), értelmiségi (diplomás hivatások, tanár, testnevelő) – tiszt (katona, rendőr, csendőr: ezredes, alhadnagy, zászlós) – gazdatiszt, okleveles gazda, főiskolai tanár, középiskolai igazgató és tanár, polgári iskolai igazgató és tanár, elemi iskolai igazgató, testnevelő tanár, gyógypedagógus tanár, ipariskolai tanár	562	47,9
6. Kistisztviselő (irodatiszt, segédtsiszt), tanító, táncitanár, altiszt – tiszthelyettes, főművezető, főgépész, gépész, főmozdonyvezető	222	18,9
7. Alkalmazott, segédszemélyzet, munkás (művezető)	54	4,6
8. Napszámos (segédmunkás) (<i>ágazat megnevezésével</i>)	0	0
9. Nyugdíjas (<i>ágazat megnevezésével</i>), korábbi foglalkozás („volt”, ex-)	4	0,3
10. Foglalkozási viszony szerint nem besorolható	81	6,9
<i>Összesen</i>	<i>1173</i>	<i>100</i>

8. táblázat

Az apák ágazat, illetve foglalkozási viszony szerinti megoszlása (fő)

	Foglalkozási viszony szerint										Összesen
	1.	2.	3.	4.	5.	6.	7.	8.	9.	10.	
1.	7	39	23	1	10	5	2	0	0	4	91
2.	1	2	75	4	13	8	17	0	0	64	184
3.	2	0	40	4	10	2	2	0	1	0	61
4.	0	5	2	2	58	60	18	0	1	1	147
5.	0	0	0	22	159	45	4	0	1	0	231
6.	0	0	1	3	158	68	1	0	0	0	231
7.	1	0	0	0	6	2	0	0	0	0	9
8.	0	0	0	8	49	9	0	0	0	0	66
9.	0	0	0	0	0	0	0	0	0	5	5
10.	0	0	0	0	0	0	0	0	0	2	2
11.	0	0	0	0	0	0	0	0	0	2	2
12.	0	0	0	0	5	0	0	0	0	2	7
13.	0	0	0	0	1	0	0	0	0	1	2
14.	0	0	3	5	93	23	10	0	1	0	135
<i>Összesen</i>	<i>11</i>	<i>46</i>	<i>144</i>	<i>49</i>	<i>562</i>	<i>222</i>	<i>54</i>	<i>0</i>	<i>4</i>	<i>81</i>	<i>1173</i>

Fenti eljárásunk eredményeként azt kaptuk, hogy minden olyan cellát figyelembe véve, amelybe az összes ismert foglalkozású apának (1173 fő) több mint 2 százaléka (23,46 „fő”) került, az apák 77 százaléka (908 fő) 12 cella között oszlott meg. Ezek a cellák esetszámuk sorrendjében a következők:

9. táblázat

Az apák ágazati és foglalkozási viszony szerint képzett nagyobb csoportjai

Cella (ágazat – foglalkozási viszony)	Kategória	N	%
1. 5-5	Közszolgálat (törvényhozás, közigazgatás, igazságszolgáltatás) – tisztviselő-hivatalnok (jelző nélkül)	159	13,6
2. 6-5	Pap, tanár, orvos (egyház, oktatás, egészségügy, társadalombiztosítás, jótékonyasági szervezetek) – diplomás értelmiség	158	13,5
3. 14-5	Ágazat szerint nem besorolható – tisztviselő-hivatalnok (jelző nélkül)	93	7,9
4. 2-3	Ipar, bányászat és kohászat – önálló (jelző nélkül): iparos, iparosmester	75	6,4
5. 6-6	Egyház, oktatás, egészségügy, társadalombiztosítás, jótékonyasági szervezetek – tanító, tánctanár, kistisztviselő, altiszt	68	5,8
6. 2-10	Ipar, bányászat és kohászat – foglalkozási viszony szerint nem besorolható	64	5,5
7. 4-6	Közlekedés, hírközlés, közüzemek – kistisztviselő (irodatiszt, segédtsiszt), altiszt, főművezető, főgépész, gépezés, főmozdonyvezető	60	5,1
8. 4-5	Közlekedés, hírközlés, közüzemek – tisztviselő-hivatalnok (jelző nélkül)	58	4,9
9. 8-5	Véderő – tiszt	49	4,2
10. 5-6	Közszolgálat (törvényhozás, közigazgatás, igazságszolgáltatás) – kistisztviselő (irodatiszt, segédtsiszt), altiszt	45	3,8
11. 3-3	Kereskedelem és hitel – önálló (jelző nélkül): kereskedő, vállalkozó	40	3,4
12. 1-2	Őstermelés – „kis” önálló: kisbirtokos, földműves	39	3,3
<i>Összesen</i>		<i>908</i>	<i>77,4</i>

A két foglalkozási dimenziót egyesítő kategóriatábla legnépesebb celláinak rangsorából az alábbi következtetésekre jutottunk:

- A foglalkozás jellemzői alapján a legnagyobb homogén csoportot a TF hallgatóinak apái között a széles értelemben vett közszolgálat (állami, egyházi, köztisztületi szektor) diplomásai adták, az összes ismert foglalkozású apa több mint egyharmadát tették ki (424 fő, 36,2%). Ezek sorába

- számoltuk a szűkebb közszolgálaton túl az egyház, az oktatás- és egészségügy értelmiségijeit (a tanítók nélkül), a véderő tisztjeit és a MÁV, illetve a posta felsőfokú végzettségűnek vett tisztviselőit. (Ha a hivatalos statisztikai gyakorlat szerint ideszámolnánk még az ugyanezen területeken alkalmazott 35 főtisztviselőt-főtisztet és elitértelmiségit, másfelől pedig a 47 tanítót, akkor e csoport aránya csaknem elérné a 40 százalékot.)
- Ugyanezeknek a területeknek a „kisértelmiségijeit” és kishivatalnokai is viszonylag jelentős súlyt képviseltek az apák között: 173-an voltak és 14,8 százalékát adták az összes apának.
 - A produktív foglalkozási ágazatok önállóit tekintve a legtöbben a jelző nélküli iparosok voltak, akik közé döntően az iparosmestereket, néhány vendéglóóst és kocsmárost, továbbá a vállalkozókat, a műhely- és kisebb üzemek tulajdonosait soroltuk. Az agrárszektorban ennél valamivel kevesebb önálló apa működött, nagyobbik részüket azonban „kis” önállóként (kisbirtokos-kisbérllő) kódoltuk. A kereskedelem-hitel-forgalom ágazatban tevékenykedtek a legkevesebben az önálló apák közül, és őket szinte mind a jelző nélküli önállók kategóriájába kellett kódolnunk. A három anyagi ágazat kis és jelző nélküli önálló apái összesen 177-en voltak, olyanformán, hogy az agrár jelző nélküli önállók 23 fős celláját is beszámítottuk, mivel csak éppen nem érték el a 2 százalékos küszöbértéket, és az ide sorolt apák – három műkertészt leszámítva – mind gazdálkodóként lettek bejegyezve. Vagyis egyértelműen önállóknak tekinthetjük őket és nem alkalmazottaknak, mint a korábban említett iparosokat. Ez a széles közszolgálat kisértelmiségi-kishivatalnoki arányával lényegében megegyezően ugyancsak 15 százalékot tett ki.¹⁶

Három olyan társadalmi csoportot emelhetünk tehát ki, amelyek elég homogénnek is látszanak és viszonylag nagy számarányt is képviselnek az összes apa között. A relatíve többségi köztestületi alkalmazásban álló *diplomás hivatalnokok-értelmiségiek*, az ugyanezen területen alkalmazott *kishivatalnokok-kisértelmiségiek* és ezzel egyező számban a három termelő ágazat kis termelőtulajdonú és jelző nélküli – vélhetően azonban döntően ugyancsak „kis” – *önálló* apái. A „kis” önállók és a kishivatalnokok-értelmiségiek együttes száma sem éri el az első, domináns diplomás csoport arányát, együttesen azonban az összes ismert foglalkozású apa csaknem kétharmadát (66%) adták. Eljárásunk lényegi feltevése, hogy e három klientúracsoport mellett, a nagyjából egyharmadnyi „maradék” önmaga már nem képez, vagy nem foglalhat magában olyan más számottevő, társadalmilag egynemű csoportot, amely érdemben változtatna a TF diákságának szellemiségét meghatározó szociokulturális erőviszonyokon.¹⁷

¹⁶ Van még két fontos csoport a legnépesebb cellák rangsorában, amelyek pontos szerepe további adatgyűjtéssel később tisztázható lesz (ezekről lásd a Függelék 2. pontját).

¹⁷ Adódik e három csoport mellett egy velük parallel módon képezhető negyedik is, a *pedagógusok* szakmai csoportja. Ez a 166 fős csoport több mint kétharmad részben a diplomások közül,

Következő lépésben az apai státuscsoportok súlyának időbeli változását vizsgáltuk meg négyévenkénti szakaszokban. A 10. táblázatból jól látható, hogy a diplomások az első négyéves időszakban voltak *számszerűen* a legtöbben, majd az utolsó tíz évben nagyjából egyenlő számban. A kisértelmiségi apák száma ehhez meglehetősen hasonló dinamikát képviselt. Az önállók száma másként alakult: a háború alatt indult meg jelentős növekedése, és ez a növekedés hasonló maradt a koalíció éveiben is.

10. táblázat
*Az apák ágazati és foglalkozási viszony szerint képzett nagyobb csoportjai*¹⁸

	1925– 1928		1929– 1932		1933– 1936		1937– 1940		1941– 1944		1945– 1948		1925– 1948	
	N	%	N	%	N	%	N	%	N	%	N	%	N	%
Diplomás hivatalnok- értelmiségi	96	41,9	40	35,1	56	46,7	80	39,6	74	35,8	78	25,9	424	36,2
Kishivatalnok- kisértelmiségi	27	11,8	8	7,0	16	13,3	33	16,3	35	16,9	54	17,9	173	14,8
Önálló	16	7,0	23	20,2	16	13,3	23	11,4	38	18,4	61	20,3	177	15,1
<i>Összesen</i>	<i>139</i>	<i>60,7</i>	<i>71</i>	<i>62,3</i>	<i>88</i>	<i>73,3</i>	<i>136</i>	<i>67,3</i>	<i>147</i>	<i>71,0</i>	<i>193</i>	<i>64,1</i>	<i>774</i>	<i>66,0</i>
<i>Összes ismert foglalkozású</i>	<i>229</i>		<i>114</i>		<i>120</i>		<i>202</i>		<i>207</i>		<i>301</i>		<i>1173</i>	

Ha a belépő hallgatók közötti részarányt nézzük, akkor azt látjuk, hogy a diplomások aránya csak az utolsó szakaszban esik egyharmad alá, a kishivatalnok-ság-kisértelmisége egyszer sem éri el az egyötödöt, az önállók azonban kétszer is meghaladják ezt a határt. Az egyes csoportok részarányának véleményünk szerint az a legfontosabb jelentése, hogy következtetni lehet a szülői háttér által meghatározott domináns hallgatói mentalitásra, egy a diákságon belüli többségi társadalmi csoport sajátos kultúrájára, amely feltehetően az intézmény szellemét is alakítja.

majdnem egyharmad részben pedig – a tanítók révén – a kishivatalnok-kisértelmiségi csoportból kerül ki. Meglehetősen rétegzett csoportról van szó, a legnagyobb számban tanítók (47 + 9 kántortanító), középiskolai tanárok (42) és elemi iskolai igazgatók (27) tartoznak ebbe a népességbe. Alapvető kérdés e csoportnál, vajon hivatástudatuk, szakmai önazonosságuk valóban olyan homogén hivatáscsoportot képezett-e, mint ahogy az a korabeli statisztikai besorolás alapján feltételezhető? Avagy helytálló az általunk követett különböző kereseti-képzettség alapon történő felosztásuk? Erre talán majd iskolázási gyakorlatuk jellemzői alapján kaphatunk választ. Ebből a szempontból lényeges jellemzője e csoportnak, hogy ebben a legmagasabb a nem háztartásbeliként bejegyzett anyák aránya: 34 apának a felesége is dolgozott (túlnyomó részük, 24 tanítónőként, további 4–4 óvónőként, illetve tisztviselőként), míg kilencen nyugdíjasok voltak. Itt jegyezzük meg, hogy Pogány Ágnes már felhívta a figyelmet a kétkeresős háztartások különösen magas arányára a tanárok és tanítók körében a két világháború közötti Budapesten (Pogány 2000: 239–240), esetünkben azonban a 34 kétkeresős pedagógus házaspárból csak 4 volt fővárosi.

¹⁸ 1929–1932, illetve 1941–1944 között csak három év adatait tartalmazza a táblázat.

Ebből a szempontból nézve a közszolgálati diplomás tisztviselők-értelmiségiek a II. világháború utáni koalíciós éveket leszámítva végig markáns, egyharmad feletti többségi csoportot jelentettek a főiskolát kezdő diákok között. Ha az ugyancsak közszolgálati kishivatalnokok-kisértelmiségiek arányát is hozzáadjuk a diplomásokéhoz, két négyéves időszakot leszámítva a közszolgálatiak abszolút többségi csoportot képeztek (1933–1936 között arányuk elérte a 60%-ot). A koalíciós időkben viszont részarányuk annak ellenére csökkent jelentősen, hogy együttes létszámuk növekedett. A produktív ágazatok zömében kistulajdonú önálló csak az utolsó két négyéves időszakban kerültek a kisebb közszolgálati kategóriával egy súlycsoportba. Azt mondhatjuk tehát, hogy a gazdasági válság és a koalíció éveit leszámítva összességében a közszolgálatban foglalkoztatott iskolázott népesség dominanciája érvényesült a TF-en. A gazdasági háttérrel rendelkező szülők gyerekeinek súlya éppen ellenkezőleg, a válság alatt és a háború után érte el az egyötödöt.

A három meghatározó státuscsoport nemek és lakóhely szerinti tagoltsága

Következő lépésben a három kiemelt státuscsoport településtípus szerinti tagoltságát vesszük szemügyre, a diákok nemek szerinti megoszlásával kombinálva. Az összes ismert foglalkozású apa pontos településtípus szerinti megoszlását korábban már bemutattuk, most felidézzük az alapszámokat, amik a következők: a fővárosban 315, törvényhatósági jogú városban 219, megyei jogú városban 333, nagyközségben 238, kisközségben 60 apa lakott. Az egyes időszakokat nézve a fővárosi diákok határozott visszaszorulása látható: 1925–1932 között 39,9, 1933–1940 között 24,2, végül 1941–1948 között már csak 18,9 százalék az arányuk.

11. táblázat

Az apák ágazati és foglalkozási viszony szerint képzett nagyobb csoportjai a diákok lakóhelye és neme szerint¹⁹

	Község		Város		Budapest		Összesen									
	N	%	N	%	N	%	N	%								
	ebből (%)		ebből (%)		ebből (%)		ebből (%)									
	férfi	nő	férfi	nő	férfi	nő	Férfi	nő								
Diplomás hivatalnok-értelmiségi	92	21,7	55,4	44,6	199	46,9	37,7	62,3	133	31,4	24,1	75,9	424	100	37,3	62,7
Kishivatalnok-kisértelmiségi	57	32,9	82,5	17,5	89	51,4	77,5	22,5	27	15,6	37,0	63,0	173	100	72,8	27,2
Önálló	68	38,4	91,2	8,8	91	51,4	61,5	38,5	18	10,2	33,3	66,7	177	100	70,4	29,6
<i>Összes ismert foglalkozású</i>	298	25,6	71,1	28,9	552	47,4	52,2	47,8	315	27,0	28,9	71,1	1165	100	51,0	49,0

¹⁹ A 177 ismert foglalkozású önálló apa közül kettőnek, a teljes diákságra nézve az 1173 ismert foglalkozású apa közül nyolcnak nem ismerjük a lakhelyét.

A három kiemelten jelen levő klientúracsoport közül a nagy létszámú *diplomás* hivatalnok-értelmiségen belül a fővárosiak felülreprezentáltak, a másik két csoportban azonban jelentősen alulképviselet a budapesti apák. A legnagyobb, 50 százalék körüli arányt mindhárom esetben a városban lakók jelentik, összességében a városi diplomás hivatalnok-értelmiségi a legszámosabb csoport. A következő legnagyobb létszámú csoport, a budapesti diplomás apák időbeli eloszlása a következő: a legtöbben 1925–1932 között voltak, számszerűen 58-an (ebből is 44 az első négy évre esett), a következő nyolc évben 38-an, végül 1941–1948 között 37-en. A fővárosi diplomás apától származó diákoknak háromnegyede lány volt, a községekben lakókénak már csak kevesebb mint fele. Hozzá kell tennünk ehhez azt is, hogy az ágazati megjelölés nélküli diplomás hivatalnok-értelmiséginek kódolt apák között is felül voltak képviselve a fővárosiak. Itt kell továbbá azt is megemlítenünk, hogy a főtisztviselő-elitértelmiségiek többsége is a fővárosi apák közül került ki (49-ből 30), ők főként az első négy évben írták gyerekeiket a főiskolára (14 lányt és 3 fiút).

A *kishivatalnok*-kisértelmiségi csoport fővárosi részét a „klasszikus” altisztek (MÁV, posta, főváros) és a fegyveres testületek tiszthelyettesei adják. Feltűnő, hogy mindössze két pedagógus van közöttük, a 27 gyerek közül pedig 16 lány. Egyébként a városban lakó többségük küldte leginkább fiait a TF-re a három csoport közül, mert itt a lányok aránya a legkisebb: 22,5 százalék. A kisközségben élő 13 apa két MÁV-os kivételével mind tanító volt, és egyetlen lány volt a főiskolára került gyerekeik közt. A 46 nagyközségben lakó apa között már több a MÁV-alkalmazott, egy-egy honvéd, csendőrtiszt-helyettes, közigazgatási kistisztviselő; 9-nek a leánya lett főiskolás, ebből 7 a negyvenes években. A nagyközségben lakó apák gyerekeinek zöme (27) ugyancsak 1941–1948 során került a főiskolára.

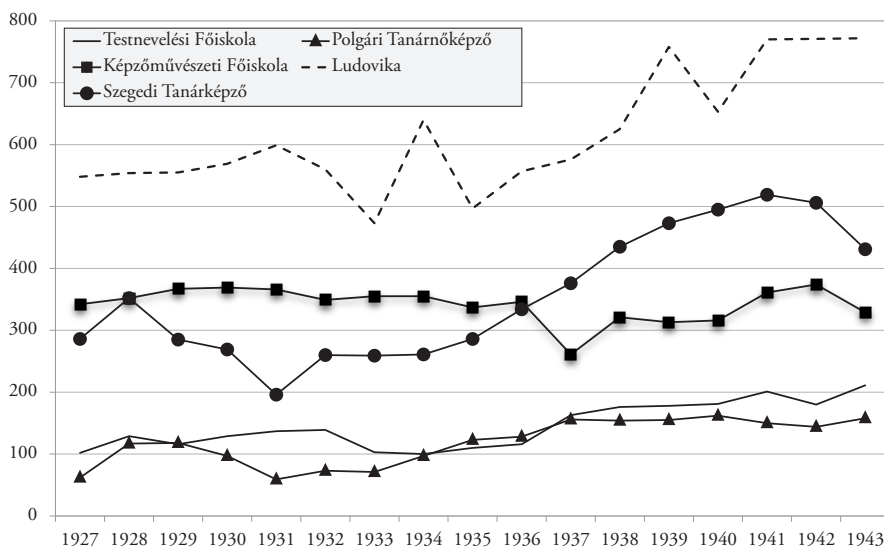
Végül az *önálló* apák közül a fővárosban lakók között legtöbb a kereskedő (5), majd a cipészmaster (4), azonban együttesen is csak 18-an voltak, a TF-en tanuló 18 gyerekükből 10 volt lány. A városiak között is magasabb a lányok aránya a kishivatalnok-kisértelmiség minimumértékénél, meghaladja az egyharmadot. A községekben lakó önállók túlnyomó része (52) nagyközségekben élt, csak 6 diáklány apját találjuk közöttük, a többinek a fia járt a TF-re. Többségük, 30-an, szintén 1941–1948 között iratkoztak be, a lányok közül 5 a háború után.

A TF DIÁKSÁGÁNAK ÖSSZETÉTELE HAZAI ÖSSZELETÉSBEN

Mielőtt összefoglalnánk a TF diákságáról nyert statisztikai eredményeket és meghatároznánk a főiskola társadalmi karakterét, némi összehasonlításra módot kell találnunk. Feldolgozásra kerültek ugyan más egyetemek és főiskolák anyakönyvei is, de ezek elemzésének összehasonlítható eredményei még nem állnak rendelkezésünkre. Így a korabeli statisztika nyújtotta adatokra kell szorítkoznunk, ám ezek nem eléggé részletesek: a *Magyar statisztikai évkönyv* a TF hallgatóságára

2. ábra

*A diákok létszámának alakulása az összehasonlított főiskolákon
1927–1943 között*



Forrás: *Budapest székesfőváros statisztikai és közigazgatási évkönyve*, illetve Karády – Valter 1990: 97.

külön nem ad meg adatokat, csak összevontan az „egyéb főiskolák” kategóriájára. A TF-en túlmenően ebbe tartozott az 1930/31. tanévben az Országos Képzőművészeti Főiskola, a Honvéd Ludovika Akadémia, a Zrínyi Miklós Rendészeti Akadémia, az angolkisasszonyok római katolikus Polgári Iskolai Tanárképző Főiskolája, a szegedi Állami Polgáriskolai Tanárképző Főiskola és a budapesti Gyógypedagógiai Tanárképző Főiskola. Ez a csoportosítás mindjárt felveti azt a lényeges kérdést is, hogy milyen felsőoktatási intézménnyel érdemes a TF hallgatóságát összehasonlítanunk. Korábban érintettük, hogy a TF-nek a viszonyítási horizontja a budapesti egyetemi tanárképző intézet volt: az intézmény arra törekedett, hogy a testnevelő tanár a középiskolai tanárral egyenlő megítélés és megbecsülés alá essen. Az egyetemi rangnak ezt az igényét tovább erősítette a főiskolán folyó sporttudományi kutatás is. Másfelől, a képzés jellegét tekintve pedig olyan intézmények jönnek szóba, mint a szegedi polgári iskolai tanárképző és a Ludovika Akadémia, ahol volt hasonló szakirányú képzés. Felmerül még a nőhallgatók vonatkozásában a budapesti katolikus polgári iskolai tanárképző, továbbá az ugyancsak a fővárosban működő Országos Képzőművészeti Főiskola. Előbbi a TF-énél nyilvánvalóan alacsonyabb presztízzsel rendelkezett, utóbbi pedig nagyobb. A művészeti főiskola képzési tartalma igencsak eltért

a TF-étől, ám ez az eltérés véleményünk szerint olyan, ami éppen a különbözés miatt teheti érdekessé az összehasonlítást. A rajztanár- és művészképzés ket-tős jellege ugyanis igencsak hasonlított a testnevelő tanár és „sportszakember” TF-es képzési profiljához. Lényegében tehát az intézmények korabeli statisztikai csoportosítása reális összehasonlítási kontextust jelent. Szerencsénkre, a szegedi tanárképzőt leszámítva a fenti intézmények diákságáról rendelkezünk összehasonlítható adatokkal: mivel a fővárosban működtek, a *Budapest székesfőváros statisztikai és közigazgatási évkönyve* közölt adatokat a hallgatók apjának társadalmi állásáról. (A Gyógypedagógiai Tanárképző adatait nem vettük figyelembe az összehasonlításnál, mivel hallgatói létszáma meglehetősen alacsony volt: 1929–1939 között évente átlagosan 55 diák tanult itt.)

Mielőtt ebbe az összehasonlításba belekezdénénk, megjegyezzük, hogy az előbbieken említett főiskolák a pesti polgári iskolai tanárnőképzőt leszámítva a TF-nél mind nagyobb létszámú diáksággal rendelkeztek (lásd a grafikont). Különösen nagy az eltérés a Ludovika esetében, de a Képzőművészeti Főiskola hallgatólétszáma is meghaladta a TF-ét. Ez is amellet szól, hogy a leginkább adekvát viszonyítási alapot a Képzőművészeti Főiskola jelentheti egy módszeres összehasonlítás számára.

Az összehasonlítást három mintaévben (1929, 1935 és 1942) végeztük el, és bár a szülők társadalmi kategóriáit az évkönyv nem teljesen azonosan adta meg, az egyes kategóriák összevonásával az adatok²⁰ tájékozódó összevetésre lehetőséget nyújtanak. Eszerint a TF-en legmarkánsabb köztisztviselő hivatalnok-értelmiségi csoport felől kezdve az összevetést:

- Az első, 1929-es évben a Ludovikán a köztisztviselői arány pontosan megegyezett a TF-ével. Ám ha a katonákat is ideszámítjuk, a tisztképző akadémián lényegesen nagyobb, kizárólagos köztisztviselői dominanciát láthatunk: 10 százaléknyi magántisztviselői arány mellett a többi növendék köztisztviselő vagy katona apától származott, a többi származási kategória az egy százalékot sem érte el. A tanárnőképző és a képzőművészeti főiskolán ellenben mind a köztisztviselői, mind a katona kategória aránya határozottan alacsonyabb volt. A magántisztviselők egyötödös aránya a tanárnőképzőben és a TF-en közel azonos, a másik két intézményben ennek körülbelül a fele. Feltűnő, hogy a Képzőművészeti Főiskolán milyen magas a kisiparos, ipari alkalmazott és a személyes szolgálatot tevő (vagyis döntően fizikai munkavégzésekkel kapcsolatos) kategóriák aránya a TF-éhez és a Ludovikához képest. A lakhely adatai az iskolák országos jellegének realizálódására vetnek fényt: a helybeliek, azaz fővárosiak aránya a TF-en volt a legmagasabb, míg a Ludovikán a legalacsonyabb, a TF-ének kevesebb mint fele. A másik két intézménynél közel azonosan, valamivel egynegyed felett alakult ez a mutató. Miután erről

²⁰ Az ezen „utómunkálatok” miatt meglehetősen összetett táblázatok közlésétől ezúttal eltekintünk.

- is közöltek a statisztikai évkönyvek adatot, érdemes a tandíjfizetésre is utalni: legtöbben a Képzőművészetin, legkevesebben a Ludovikán fizettek tandíjat.
- Az 1935-ös, hat évvel későbbi mintaévben a TF adatai csak két helyen változtak lényegesen: a magántisztviselők aránya visszaesett (19-ről 5,5%-ra), és elég jelentős lett a nem részletezett – azaz kategóriába nem sorolt – foglalkozású apák aránya. A polgári iskolai tanárnőképzőben viszont igencsak visszaesett (10% alá) a köztisztviselők hányada, és közel egynegyed lett a nem részletezett foglalkozásúak aránya. A köztisztviselői arány a Ludovikán is valamelyest visszaesett ebben az évben: az új kategóriákat összesítve háromnegyed az arányuk. A katonai származás hányada változatlan maradt, és egyértelmű lett: katonatiszt apákról van szó. Ám ha a „másféle értelmiségi” kategóriát is ide számoljuk, a szélesen értelmezett köztisztviselők aránya ezúttal is 80 százalék fölött volt. A magántisztviselők aránya változatlan, ám ha az „egyéb nyugdíjas tisztviselő” kategóriát a nyugdíjas magántisztviselőkkel azonosítjuk, akkor arányuk összességében lényegesen nőtt, közel 17 százalékra. A Képzőművészeti Főiskolán viszont a köztisztviselő apák aránya emelkedett lényegesen, meghaladta a kétharmadot (a „másféle értelmiségi” a 70 százalékot), és a magántisztviselőké is növekedett valamelyest (a vélelmezett nyugdíjasokkal együtt 14 százalékra). A fizikai jellegű foglalkozások hányada a Tanárnőképzőben volt a legnagyobb, 19 százalék, a TF-en és a Képzőművészetin közel azonosan 12 százalék körül, míg a Ludovikán a 2 százalékot sem haladta meg. Az intézményi hatókört ekkor már a diákok születési helyével jelezték. E mutató szerint jelentősen megváltozott az előző mintaévben kapott kép: Budapesten született a diákok több mint fele a Tanárnőképzőben, aztán a Képzőművészeti következett ebben a sorban (28%), majd közel egyenlő arányban a Ludovika és a TF (21-19%). A tandíjfizetésben is jelentős változás állt be: a Ludovikán jelentősen, a TF-en kisebb mértékben megnőtt a tandíjat fizetők aránya, a Képzőművészetin viszont lényegesen csökkent.
 - Az utolsó, hét évvel későbbi, már javában háborús 1942-es mintaév adatait nézve nem sok változást vehetünk észre: a szélesen értelmezett köztisztviselői arány ezúttal is és a szokásos módon a Ludovikán volt a legnagyobb (71%). Ezt szorosan követi a TF aránya (67%), majd az előző mintaévhez képest némileg visszaesve a Képzőművészetié (56%), és a sort ezúttal is a Tanárnőképzőé zárja (49%). A magántisztviselők aránya a Tanárnőképzőn a legmagasabb ekkor (18%), utána a Ludovika (14%), majd a TF következik (10%), és a Képzőművészetin a legalacsonyabb (5%). A közlekedési tisztviselők aránya a Tanárnőképzőn és a Ludovikán volt magas, utóbbi főiskola szülői háttérében az agrárértelmiség is határozottan jelen volt. A fizikai foglalkozások esetében a TF-en mind a kisbirtokosok, mind a kisiparosok aránya jelentősen növekedett,

különösen a fiúknál. A helyben születettek vonatkozásában a sorrend nem sokat változott, a mérték a Ludovika kivételével azonban csökkent: nőtt a nem fővárosban született diákok aránya, és ebben a tekintetben a TF már határozottan első volt a négy főiskola között. A tandíjmentesek aránya a Ludovikán és a TF-en nőtt, a Képzőművészeti jelentősen csökkent az ez évi adatok tükrében. Ebből az évből ismert a – TF számára konstans viszonyítási pontot jelentő – egyetemi Tanárképző Intézet 1002 hallgatójának társadalmi háttere is: náluk a közszolgálati kategória aránya 40 százalék, a magántisztviselőké 11, és a következő két legnagyobb súlyú foglalkozási kategória a kisbirtokos-napszámosé 10, illetve a közlekedési segédszemélyzeté 7 százalékkal.

A három mintaév statisztikai adatainak összevetése alapján jól látható, hogy a TF hallgatóinak szülői háttérében jelentkező köztisztviselői dominancia egyfelől nem egyedüli: mind a Ludovikán, mind a Képzőművészeti Főiskolán – igaz, csak egy-egy évben – hasonlóan magas értékeket láthattunk, jöllehet a tisztképzőn a sajátos hivatásbeli önreprodukció adja ennek a kiemelkedő értéknek a szilárd bázisát. A polgári iskolai tanárnőképző diákságánál viszont jellemzően alacsonyabb volt ennek a kategóriának a részaránya, és magasabb a magántisztviselők és a fizikai jellegű foglalkozások hányada. Az egész felől, vagyis az összes felsőfokú tanintézet hallgatóinak származási adatait nézve a széles közszolgálat (közszolgálat és szabadfoglalkozás) kategória ezekben a mintaévekben 31–33 százalék között, a magántisztviselőké pedig 14–16 százalék között alakult. Eszerint a TF, a Ludovika és a Képzőművészeti Főiskola társadalmi karakterére jellemzőnek látszik a közszolgálati hivatalnoki-értelmiségi dominancia és a csekélyebb magántisztviselői jelenlét. Ezek a jelzésértékű eredmények kijelölik a későbbi módszeres, teljes körű törzskönyvi adatokon nyugvó összehasonlítás stabil eredményeket ígérő irányait.

Az előképzettség jellegzetességei

Munkánk utolsó lépéseként eddigi elemzési eredményeinket az előképzettség, vagyis az iskolázottság adataival kombinálva értelmezzük. A szülői háttér meghatározásához – amire mindeddig döntően az apa foglalkozásából következtettünk – fontos tényező a diákok végzettségének fajtája. Azaz hogy középiskolai tanulmányaikat milyen iskolatípusban végezték. Ez ugyanis nemcsak a tanterv szerinti ismereteik, tudásuk jellegét határozta meg, hanem az iskolák sajátos szellemisége és közönsége révén pályaválasztási ambícióikat, avagy tanulmányaik utáni élethelyzetükről alkotott elképzeléseiket is nagyban befolyásolhatta. Itt megint hangsúlyozzuk, hogy – alapfeltevésünk szerint, elvben – egy oktatási intézmény működésének eredményét, a társas-társadalmi közegében érzékelhető hatását az iskolavezetés és a szülői háttér egyfajta folyamatos interakciója határozza meg. Ebből kiindulva különösen fontos, hogy a foglalkozás alapján képzett három

szülői státuscsoportról alkotott eddigi képünket mennyiben erősítik meg az előképzettség adatai.

12. táblázat

A diákság előképzettsége a meghatározó státuscsoportokban

	Gimnázium		Tanítóképző		Szakközépiskola		Összesen									
	N	%	ebből		N	%	ebből		N	%	ebből					
			férfi	nő			férfi	nő			férfi	nő				
Diplomás hivatalnok-értelmiségi	323	77,1	34,7	65,3	55	13,1	36,4	63,6	41	9,8	56,1	43,9	419	100	37,0	63,0
Kishivatalnok-kisértelmiségi	111	64,2	73,9	26,1	34	19,7	64,7	35,3	28	16,2	78,6	21,4	173	100	72,8	27,2
Önálló	110	63,2	68,2	31,8	31	17,8	83,9	16,1	33	19,0	63,6	36,4	174	100	70,1	29,9
<i>Összes ismert foglalkozású</i>	818	70,8	48,4	51,6	180	15,6	55,6	44,4	158	13,7	57,6	42,4	1156	100	50,8	49,2

Az alapvető kérdésre egyértelmű választ kapunk: a több mint 70 százalékos gimnáziumi érettségi arány határozottan a felsőfokú oktatás egyetemi szférája felé pozicionálja a TF-et.²¹ Ehhez jön közel egyenlő arányban a tanítói képesítő oklevél és a mai kifejezéssel szakközépiskolai végzettség. (Itt meg kell jegyeznünk, hogy a 158 ilyen típusú kibocsátó iskolából 140 az ekkorra már nagy múlttal rendelkező felső kereskedelmi iskolák közül került ki.²²) A nemek megoszlásának fentiekben ismertetett sajátosságai alapján nem meglepő, hogy a diplomás hivatalnok-értelmiségi csoportban a gimnáziumi érettségi aránya még magasabb, és ezek majdnem kétharmadával a női hallgatók rendelkeztek. Az amúgy ebben a csoportban legalacsonyabb tanítói oklevél esetében is hasonló arányú női többséget találunk. Minden más viszonylatban férfi többséget kaptunk, legnagyobbat az önállóknak fiai tanítói (84%) és a kishivatalnok-kisértelmiségi fiai szakközépiskolai (79%) végzettségei esetében.

²¹ Az egyetemi tanulmányokra ugyanis kevés kivételtől eltekintve csak az érettségi jogosított. Viszonyításként a szegedi állami polgári iskolai tanárképzőt vehetjük. Itt az érettségizettek aránya a belépők között a következőképpen alakult: 1928–1935: 44,6%, 1936–1940: 35,3%, 1941–1946: 26,3%, átlagosan tehát 35,4%. Vö.: Karády – Valter: 100.

²² További 15 újabb keletű, 1921-től létező felső mezőgazdasági, 4 katonai középiskola, továbbá egy a felső kereskedelmikkel közel azonos múltú, de csekély számú felső ipariskola egyike, és egy egyedi típus, az iparművészeti iskola alkotta a küldő szakközépiskola-típusok körét. Vö.: Nagy 2006; Papp 2006; Sasfi 2008.

13. táblázat

Előképzettség négyéves időmetszetekben

	1925–1928		1933–1936		1939–1942		1945–1948		Teljes hallgatóság 1925–1948	
	N	%	N	%	N	%	N	%	N	%
Gimnázium	158	68,4	144	84,7	164	71,3	214	69,7	892	71,6
Tanítóképző	21	9,1	20	11,8	57	24,8	40	13,0	189	15,2
Szakközépiskola	52	22,5	6	3,5	9	3,9	53	17,3	164	13,2
<i>Összesen</i>	<i>231</i>	<i>100</i>	<i>170</i>	<i>100</i>	<i>230</i>	<i>100</i>	<i>307</i>	<i>100</i>	<i>1245</i>	<i>100</i>

Négyéves metszeteken vizsgálva a három különböző középfokú iskolai képzettséget, azt láthatjuk, hogy gimnáziumi érettségivel legnagyobb arányban a harmincas évek közepén (85%), tanítói képesítő oklevéllel a háború elején (25%), míg szakközépiskolai végzettséggel a kezdeti években (23%) kerültek a főiskolára a diákok. Ez utóbbihoz kapcsolódik a szakközépiskolás végzettségi aránynak a II. világháború utáni években látható második legmagasabb aránya (17%), ami vélhetően az önálló csoport gyerekeinek előretörésével is összefüggött.

Érdekes lehet azt is megnéznünk, hogy mely középiskolák azok, amelyek diákjai közül viszonylag sokan kerültek be a TF-re.

14. táblázat

A TF hallgatóságába 1925–1948 között legalább 10 diákot adó középiskolák

Iskola	N	%
Budapesti I. ker. községi Szilágyi Erzsébet Leánygimnázium	38	3,0
Budapesti VI. ker. áll. Mária Terézia Leánygimnázium	28	2,2
Budapesti VIII. ker. községi Zrínyi Ilona Leánygimnázium	20	1,6
Budapesti IV. ker. községi Gizella Királyné Leánygimnázium	19	1,5
Kiskunfélegyházi áll. Tanítóképző	18	1,4
Budapesti angolkisasszonyok r. k. Sancta Maria Intézet	16	1,3
Budapesti redemptorissza szerzetesnővérek r. k. Szent Margit Leánygimnáziuma	14	1,1
Budapesti VII. ker. áll. Erzsébet Nőiskola	14	1,1
Szegedi áll. Árpádházi Szent Erzsébet Leánygimnázium	14	1,1
Pápai ref. Főgimnázium	13	1,0
Debreceni Dóczy Gedeon ref. Leánygimnázium	12	0,9
Győri áll. Apponyi Albert Leánygimnázium	12	0,9
Soproni áll. Leánygimnázium	12	0,9
Debreceni ref. Kollégium Tanítóképző Intézete	11	0,9
Békéscsabai áll. Lorántffy Zsuzsanna Leánygimnázium	10	0,8
Újpesti áll. Kanizsai Dorottya Leánygimnázium	10	0,8

E 16 középfokú iskolából került ki 1925–1948 között a TF-es diákok 21 százaléka. Ez az arány messze nem lehet meghatározó, ám egyfajta pályaválasztási „tradíciót” vagy divatot sejtethetünk, főleg az első öt helyezett esetében. Erre a lehetőségre mindjárt kitérünk, de előbb lássuk az élmezőnyt. Igen érdekes a típus szerinti összetételük: három kivétellel mind leánygimnázium, döntően állami-községi fenntartású. A fiúiskolák közül kettő tanítóképző és csak egy gimnázium. Az első négy fővárosi leánygimnázium mögé tudott felzárkózni a kiskunfélegyházi férfi tanítóképző, majd újabb három budapesti és egy szegedi leánygimnázium következik, és csak a tizedik helyen az első fiúgimnázium, a pápai. A kibocsátó iskolák gyakorisági skálájának másik végén a következő a helyzet: 2 diákot 98, 1-et 96 középfokú iskola küldött a főiskolára, ez együttesen a diákok 15 százalékát jelenti. Ezeket az adatokat jelenleg nem tudjuk mihez viszonyítani, de az előképzés koncentrációját némiképp érzékeltetni tudjuk általuk.

Az első öt helyen álló iskolánál megnéztük azt is, hogy diákjaik miként oszlanak el a TF-re kerülés időpontja szerint a már ismert háromszor nyolcéves időszakban. A két éllovas gimnáziumban egyértelmű csökkenő tendenciát figyelhetünk meg: a TF-hez amúgy egészen közel fekvő Szilágyinál 1925–1932: 23, 1933–1940: 9, 1941–1948: 6 diák. A pesti Mária Terézia Leánygimnázium esetében ezek a számok a következők: 18–8–2. De ehhez hasonlók a negyedik helyen álló Gizella Királyné adatai is: 14–4–1. A harmadik helyezett Zrínyi Ilonái viszont stabilak: 7–6–7. A listán első nem fővárosi iskola, a kiskunfélegyházi tanítóképző pedig a vizsgált időszakban előrehaladva növelte TF-es diákjai számát: 3–5–10. Jóllehet ezek a diákszámok a nyolcéves időszakra vetítve nem túl magasak, mégis bizonyos folytonosságot mutatnak, különösen ha azt az előbb említett 98 iskolát nézzük, amelyek a vizsgált 24 év alatt mindössze 2 diákot küldtek a főiskolára. További kutatást igényel, hogy melyik iskola esetében mi volt az a sajátos tényező, amely a TF felé irányította a – döntően – lányok ambícióját.

* * *

Összegezve elemzésünket megállapíthatjuk, hogy a közszolgálati diplomás tisztviselő-értelmiségi apák gyerekei a koalíciós éveket leszámítva végig markáns többségi csoportot jelentettek a főiskolát kezdő diákok között. Az ugyancsak közszolgálati kishivatalnokok-kisértelmiségiakkal együtt, két négyéves időszakot leszámítva, a közszolgálati foglalkozású apák csoportja abszolút többségi csoportot képezett. Megállapíthatjuk, hogy a gazdasági válság és a koalíció éveit leszámítva összességében a közszolgálatban foglalkoztatott iskolázott népesség dominanciája érvényesült a TF-en. A produktív ágazatok zömében kistulajdonú önálló csak az utolsó két négyéves időszakban kerültek a kisebbik közszolgálati kategóriával egy súlycsoportba. A gazdasági, piaci háttérű szülők gyerekeinek súlya a közszolgálati diplomás csoporttal éppen ellenkezően alakult: a válság alatt és a háború után érte el legnagyobb arányát, az egyötödöt.

Számszerűen a városi diplomás hivatalnok-értelmiségi a legnagyobb szülői csoport, őket a budapesti azonos foglalkozási státusú apák csoportja követi. Az előbbiben közel kétharmad, az utóbbiban több mint háromnegyed a lányok aránya. A fővárosi leány diákok előképzettsége is bizonyos koncentrációt mutat: viszonylag sokan érkeztek ugyanazokból az elit lánygimnáziumokból. Mindez feltételezi azt is, hogy jó részük között személyes kapcsolat is volt. A TF diákságán belül ez az elitszegmens a főiskola működésének kezdeti időszakában minden bizonnyal erős hegemóniával rendelkezett, s meghatározó lehetett a diákok többi csoportjára nézve. Később, főként a koalíciós időszakban nyilván megváltozott ez a helyzet. Vajon a túlnyomó többségében vidékről származó önálló vagy a kishivatalnok-kisértelmiségi apáktól származó diákok csoportja, együtt vagy külön-külön szert tett-e ekkor valamiféle dominanciára? Érdekes, de alighanem nehezen megválaszolható kérdés az is, hogy a korábbi markánsan elit klientúracsoport vajon milyen céllal választotta a TF-et, és miként alakult pályájuk a főiskolán és utána. Miként általában is annak a tanulmányunk elején megfogalmazott kérdésnek a megválaszolása lehet kutatásunk következő feladata, hogy miként sikerült a főiskolán tanultakat az életben hasznosítaniuk az egykori hallgatónak.

FÜGGELÉK

1. A kategorizálás dilemmái

A kategorizálás során felmerült néhány megoldandó feladat:

Az egyik az elégtelen, azaz túl általános megnevezések problémája: ez egyrészt a jelző nélküli önállók (például 23 „kereskedő”, „iparos” azonban csak 4) esetében okoz gondot, akiknél ilyenformán a tevékenységük nagyságrendjéről nem kaptunk információt. Az agrár- (őstermelői) ágazatban az ehhez hasonlóan felmerülő problémát úgy oldottuk meg, hogy a 29 „földműves” megnevezésűt a kisbirtokos kategóriába kódoltuk, a 20 „gazdálkodót” viszont a jelző nélküli önállók közé. Az iparosok esetében sokszor maga az önállóság is kérdéses: magánál az „iparos” megnevezésnél is, de az egyes szakmák (például asztalos, cipész, fodrász, géplakatos, szabó) megadásakor sem derül ki sokszor, mester vagy segéd volt-e az illető? 57 ilyen esetet találtunk, és kényszerűen ide soroltunk be néhány olyan modern szakmát is, mint például a fényképész, az elektrotechnikus és az orvosi kötszerész (összesen 3). (A 3 műkertész és az egy műlakatost azonban önállónak vettük.) Ezekben az esetekben a regisztrációs foglalkozási megnevezés pontatlanságán csak további források bevonásával lehet segíteni. A fenti mester-segéd problémát a későbbiek során közelebbről is megvizsgáljuk még.

Hasonló pontatlanság merül fel a hivatalnok-tisztviselő (21), magánhivatalnok-magántisztviselő (21), altiszt (2) megnevezések esetében is. Itt is egyéb külső forrás kell a pontosításukhoz.

A diplomás értelmiség esetében némileg inkább koncepcionális kérdésként merült fel, hogy hová tegyük az „ügyvédeket” (23) vagy az „orvosokat” (10), valamint a további 7 gyógyszerész és egy fogorvos? Ezek egy része elvben ugyanis kerülhetne az önállókhoz

is, nem mint alkalmazottak, hanem mint klasszikus professziók: pontos megfogalmazásban magánügyvéd és magánorvos. A bejegyzett megnevezések azonban nem teszik lehetővé az önálló és az alkalmazottak ilyen értelmű szétválasztását, arányukat csak becsléni lehet a teljes népességre vonatkozó adatok alapján.²³ Mivel azonban alig valószínű, hogy az önálló ügyvédek és orvosok együtt többen lettek volna 20–25 főnél, nem alakítottunk ki számukra külön „diplomás önálló” kategóriát. De nem is soroltuk a jelző nélküli önállók közé (az iparosmesterekkel, kereskedőkkel, gazdálkodókkal egy sorba), hanem a tisztviselő-hivatalnok kategóriába tettük őket a gyakorlatilag azonos iskolázottság²⁴ okán. (A későbbiekben megfontolandó, hogy szólnak-e érvek az ügyvédeknek a 7-es, a szabad értelmiségi foglalkozások főcsoportjába sorolása mellett.) A tanárok-tanítók esetében is felmerül ez a probléma, de jóval kisebb súllyal.²⁵

Nem kis számban az anya is keresőtevékenységet folytatott a túlnyomóan (860 esetben feltüntetett) háztartásbeli mamák mellett. 169 esetben ismert az anyák foglalkozása is. Ezen belül 4 esetben „állástalan” bejegyzés található az apa foglalkozásánál, itt elég valószínű, hogy az anya volt a családfenntartó kereső. Egyetlen esetben tüntet fel a törzskönyv „özvegyi nyugdíjat”, a további 32 nyugdíjas anya esetében is felmerül, hogy egy részük ugyancsak özvegyi nyugdíjas lehet. 10 anya magánzó volt. A legtöbb anyai foglalkozás a pedagógusok közül került ki: 63 mama dolgozott az oktatás-nevelés terén. Leginkább tanítónőként (40) vagy óvónőként (9), a többiek egyenlő arányban középiskolai vagy polgári iskolai tanárnőként. Érdekes továbbá, hogy 30 esetben az apa is pedagógus volt, és a nyugdíjas anyák kategóriájának közel egyharmadánál (10) is pedagógus volt az apa. Említésre méltó még, hogy 18 anya tisztviselőnőként tett szert jövedelemre. Felmerült bennünk annak lehetősége, hogy a szülők társadalmi státusának megállapításakor mindkét szülő foglalkozási bejegyzését figyelembe véve egy összetett (családi) kódot dolgozzunk ki. Végül arra a belátásra jutottunk, hogy a körülbelül 170 foglalkozási bejegyzés, ami a háztartásbeli és a bejegyzés nélküli anyák számát az összes anyából levonva

²³ Az 1930-as népszámlálás szerint az igazságszolgáltatásban a férfi kereső népesség között 5640 önálló és 6935 tisztviselő volt a 2462 segédszemély mellett. A közegészségügy foglalkozási főosztályában pedig 4938 önálló, 6474 tisztviselő és 3157 segédszemély. Lásd Az 1930. évi népszámlálás: 100. Az 1941. évi népszámlálás „A keresők foglalkozási viszony, foglalkozási minőség és foglalkozási alcsoport” című táblájából pontosabb képet nyerhetünk. E szerint az 5422 önálló ügyvéd mellett mindössze 30 „tisztviselő” ügyvéd volt a férfi keresők között. „Magánorvos” mint önálló 3287, „tisztviselő” orvos („hatósági, kórházi és egyéb gyógyintézeti, szerzetesrendek tagjai, társadalombiztosító intézeteknél alkalmazott, betegsegélyző pénztári és vállalati”) összesen 5236 volt 1941-ben a kereső férfiak körében. Lásd Az 1941. évi népszámlálás: 326–328.

²⁴ Az 1930-as népszámlálásnak a 6 évnél idősebb férfi kereső népességre vonatkozó iskolázottsági adatai szerint, míg az östermelés önállói közül 0,3%, a bányászat-ipar-forgalom önállói közül 0,78% rendelkezett felsőfokú végzettséggel, addig a közszolgálat és szabadfoglalkozások önállói között 83,8% volt ez az arány (a véderő tisztjei és tisztviselői között pedig 52,4%). Lásd Az 1930. évi népszámlálás: 150.

²⁵ 1930-ban a tanügy férfi önállói mindössze 911 főt jelentettek, míg ugyanitt tisztviselő 19 340 volt. 1941-ben ezek a számok: 896 és 20 676. Az önálló tanerőket a „magán nyelvtanár és tanítók”, a „magán zene-, énektanár és tanítók”, a „különböző ügyességek magántanítói” és a „talmudtanítók” képezték. Férfi tanár és tanító külön megjelölés nélkül 260 volt és a tisztviselők közé kerültek besorolásra a táblázatban. Lásd Az 1930. évi népszámlálás: 100; Az 1941. évi népszámlálás: 368.

marad, túl kevés a családi kódolás érdemi megvalósításához. Mindenesetre jelezzük, hogy a foglalkozással bíró anyák száma legnagyobb 1945–1948 között (82), aztán a kezdeteknél (1925–1932: 52), és legkevesebb a középső időszakban (1933–1940) volt.

2. Később tisztázandó kategóriacsoportok

Az egyik a viszonylag nagyszámú, ágazat szerint nem besorolható tisztviselő-hivatalnokok csoportja. Jelentőségüket az adja, hogy pontos azonosításukkal az előbbi kategóriák súlyát növelhetnék. A közelebbi meghatározás nélküli tisztviselők jelentős részét az anyagi ágazatok tisztviselőinek tekinthetjük: 21 magántisztviselő vagy magánhivatalnok megnevezésű, 12 pedig egyszerűen mérnökként (további kettő főmérnökként) szerepel, és számos pénzügyi feladatkör is található közöttük, tehát döntően gazdasági-műszaki tisztviselőkről van szó esetükben, akiknek egységes „nem közszolgálati” külön kategorizálására nem teremtettünk lehetőséget. (Ez utóbbit egyébként munkánk egy későbbi szakaszában még megvalósíthatjuk, hiszen 60 fő körülire tehető az említettek száma, amihez ha hozzáadjuk az anyagi ágazatokban foglalkoztatott 33 tisztviselőt, már egész jelentős, 100 fő körüli csoportot kapnánk.)

A másik figyelemre méltó kategória, a korábban már említett foglalkozási viszony szerint nem besorolható iparosok csoportja: az ő pontosabb azonosításukkal növelhető lenne az iparos önállók száma, vagy – ellenkező esetben – az amúgy jelentéktelen számú ipari segédszemélyzet-munkás kategória súlyát emelhetik jelentőssé. Összehasonlítottuk a két csoportot a többi változó szerint, és igazán markáns eltéréseket nem találtunk sem a beiratkozás éve, sem a településtípus szerint. Két változónál azonban jelentékeny eltérést találtunk: a tanítóképzős előképzettségük aránya kétszer magasabb a pusztán iparos szakmával jelöltek között, mint az iparos önállók közt. És fordítva: a felsőkereskedelmi iskolai előképzettségük az ipari önállók között voltak kétszer annyian, mint az egyszerű iparosnak nevezettek körében. Másrészt az iparos önállók anyjai mintegy 20 százalékkal többen (80%) voltak háztartásbeliként bejegyezve, mint az egyszerű iparosok mamái, akik közt viszont kereső foglalkozást kétszer gyakrabban írtak be (20%). E két utóbbi eltérést olyan jelzésnek tekintettük, ami a pusztán szakmájukkal bejegyzett iparosoknak az önállók közé sorolását nem támogatja, hiszen a családfők alacsonyabb jövedelmére utal. A dilemmát a két különböző iparoscsoportban található összesen 19 budapesti apa adatainak névszerinti felkutatásával próbáljuk majd később megoldani.

FORRÁSOK

Semmelweis Egyetem Levéltára (TF levéltára)

3/a. A Tanulmányi Osztály iratai, Törzskönyvek. (Beiratkozott hallgatók.)

4. Az Országos Testnevelő Tanárvizsgáló Bizottság iratai. (Végzett hallgatók.)

Az 1930. évi népszámlálás. VI. rész. Budapest, 1941.

Az 1941. évi népszámlálás. 3. Összefoglaló adatok. Budapest, 1978.

Budapest székesfőváros statisztikai és közigazgatási évkönyve. Budapest.

Magyar statisztikai évkönyv. Budapest.

HIVATKOZOTT IRODALOM

- Gyáni Gábor 1998: Magyarország társadalomtörténete a Horthy-korban. In: Gyáni Gábor – Kövér György: *Magyarország társadalomtörténete a reformkortól a II. világháborúig*. Budapest, 169–356.
- Karády Viktor – Valter Csilla 1990: *Egy országos vonzáskörű szegedi főiskola. A Polgári Iskolai Tanárképző diplomásai (1928–1950)*. Szeged.
- Kollega Tarsoly István (főszerk.) 2000: *Magyarország a XX. században. II. kötet*. Szekszárd. <http://mek.oszk.hu/02100/02185/html/index.html>.
- Kovács I. Gábor 1975: Az értelmiség kereseti viszonyai a két világháború között. *Szociológia* (4.) 624–644.
- Kovács I. Gábor – Kende Gábor 2006: Egyetemi tanárok rekrutációja a két világháború közötti Magyarországon. In: Kövér György (szerk.): *Zombékok. Középosztályok és iskoláztatás Magyarországon a 19. század elejétől a 20. század közepéig*. Budapest, 417–506.
- Kun László 1945: *50 év a testkultúra szolgálatában*. Budapest.
- Lengyel György 1993: *A multipozicionális gazdasági elit a két világháború között*. (Történeti elitkutatások.) Budapest.
- Lengyel György 2001: A magyar gazdasági vezetők rekrutációja és képzettsége a 20. században: a professzionalizáció két hulláma. In: Sasfi Csaba (szerk.): *Írástörténet és szakszerűsödés. A Hajnal István Kör velemi konferenciája 1992. szept. 10–11.* (Rendi társadalom – polgári társadalom 6.) Szombathely, 149–159.
- Magyar Sport Almanach 1926.* (Szerk.: Zuber Ferenc.) Budapest.
- Magyar Sport Almanach 1928.* (Szerk.: Zuber Ferenc.) Budapest.
- Mészáros István 1988: *Középszintű iskoláink kronológiája és topográfiája 996–1948*. Budapest.
- Nagy Péter Tibor 2006: Munkaerőpiaci erők a közoktatás- és szakoktatáspolitikában, 1867–1945. *Educatio* (15.) 2. 232–251.
- Papp Barbara 2006: Nőoktatás és „képzett nők” a két világháború között. In: Kövér György (szerk.): *Zombékok. Középosztályok és iskoláztatás Magyarországon a 19. század elejétől a 20. század közepéig*. Budapest, 713–756.
- Pogány Ágnes 2000: Háztartások jövedelemszerkezete a két világháború között Magyarországon. *Történelmi Szemle* (42.) 1–2. 115–127.
- Sasfi Csaba 2008: Iskolák és diákok középszinten az I. világháború előtti Magyarországon. In: Czoch Gábor – Horváth Gergely Krisztián – Pozsgai Péter (szerk.): *Polgárok és parasztok. Tanulmányok Tóth Zoltán 65. születésnapjára*. Budapest, 508–527.
- Szakály Sándor 1989: A magyar katonai felső vezetés társadalmi és anyagi helyzete 1919–1945. In: Hajdu Tibor (szerk.): *A magyar katonatiszt (1848–1945)*. Budapest, 85–112.
- Szakály Sándor 2009: A magyar katonai elit Magyarországon 1919–1945 között. *Korunk* (20.) 3. 63–70.
- Szikora Katalin 2000: *Sportpolitika a két háború között*. (PhD-disszertáció.) Eötvös Loránd Tudományegyetem, Budapest.
- Takács Ferenc 2000: Hetvenöt esztendő a testkultúra szolgálatában. In: Krasovec Ferenc (szerk.): *75 éves a TF*. Budapest.
- Testnevelési Főiskolai Almanach 1930: *A M.kir. Testnevelési Főiskola Almanachja 1925–1930*. Budapest.