

Keményfi Róbert

„Kulturális hatóerőnk” mitikus történeti földrajzi háttere

A magyar Mezopotámia képzete

Az etnikai, nyelvi protoközösségek, a nemzeti eredettudat formálódásának időszakában, majd a modern nemzetépítésben – jellemzően e folyamatba késve vagy nem önálló államisággal belépő népek történeti képzetében – olyan ideológiai rendszerek jelentek meg, melyek segítségével saját kultúrájuk „életképességét”, ősiségét gyakran az emberiség ősi civilizációs bölcsőihez igyekeztek visszavezetni.¹ Ebbe az ideológiai hálóba helyezhető el a „magyar mezopotamikus gondolat” is, amely elképzelés a következőképpen összegezhető:

Az ősi folyami civilizációkkal, illetve a Dél-Urál, a Kaszpi-tenger, az Aral-tó, a Tien-san közötti terület, a Turán népeivel fennállt kapcsolat, és e turáni gondolatból kinőtt sumer–magyar nyelvrokonság olyan, azóta elfeledett titkos, a kozmoszt teljességében értelmezni képes tudás birtokába juttatta a magyarságot, amely műveltség népünket az egyetemes civilizációt létrehozni képes kultúra-teremtők közé emelte. Minden társadalmi „gondunk”, történeti tragédiánk abból származik, hogy az akadémikus gondolkodás, illetve a politikai döntéshozók ezt *nem* ismerték/ismerik el, holott a magyarság „nem itt tartana”, ha ezt az „ősi kulturális hatóerőt”, „magas műveltséget” (pl. a rovásírást) ismét a nemzetünk felemelkedése szolgálatába állítanánk.²

Ám nem csupán a féltudományos, illetve „ezoterikus történetírásban” jelent meg a szaktudományi kritika által megcáfolt mezopotamikus idea, hanem feltűnt e gondolat a két világháború közötti honi földrajzban is. A geográfiában szintén felbukkant a „Turán” magunkkal hozott örökségének, az ott megismert

¹ Háttérként a kérdéstről lásd Szűcs 1997. – A tanulmány az OTKA T 046185, T 049349 számú pályázat támogatásával készült az MTA DE Néprajzi Kutatócsoport tudományos programja keretében.

² Legújabban lásd Ács–Farkasinszky–Kiss–Tábori–Zászlós 2006. – Az elmélet legkülönbözőbb számai széles körben megismerhetők az ún. „magyar portálok” segítségével. A teljesség igénye nélkül: <http://www.hunnia.org/>; <http://hunnia.phpnet.us/>; <http://www.magyarorsag.org/c.html>; <http://dobogommt.hu/dobogo/main.php>; http://www.maghar.hu/maghar_uj/index.html; <http://www.angelfire.com/realm3/hmult/nepek/mjezus.htm>; <http://www.magyarok.netfirms.com/>; <http://www.mariaorszaga.hu/>; <http://www.magyarorsag.org/c.html> – Nem sorolom a honlapokat, a megfelelő kulcsszavak begépelés után (pl. sumer–magyar nyelvrokonság, Turán, rovásírás) a Google keresőprogram ontja a hasonló tartalmú weblapokat. Nyomatott formában a kérdéstről összegző kritikai elemzést ad: Komoróczy 1976. – A történész Baráth Tibor idevonatkozó elméleteiről, lásd Paksa 2006.

kultúra ma is felismerhető, térfolyamatokat befolyásoló hatásának feltérképezése.³ Mi több, e gondolat mellett a magyar földrajz – jóllehet nem minden részletében kidolgozott tanként – *magát a Kárpát-medencét láttatta sajátos „magyar Mezőpotámiaként”*.

ESZMETÖRTÉNETI HÁTTÉR

A történeti mítoszképzés főbb általános jellegzetességei és ezen belül a témakör magyar sajátosságai a hazai alapkutatások eredményeinek köszönhetően egyre letisztultabbak.⁴ Jóllehet a „puha” társadalom- és bölcsészettudományi vizsgálatokban egzakt besorolási kategóriákat nem igazán lehet megállapítani, a történeti mítoszképzés fő tendenciái mégis körvonalazhatók.⁵

A történeti mítoszok egyik karakterisztikus vonása az adott nép, nemzet, etnikai, politikai közösség a sajátjának tekintett *térrel*, térbeli szerkezetekkel (például természeti és kultúrtájjal, állammal, vidékkel, régióval), illetve hellyel kialakított viszonyának értelmezése.⁶ Ez az a sajátosság, amely miatt a földrajztudomány történetét, képzeteit sem hagyhatjuk figyelmen kívül a nemzeti eredetmítoszok, tévhitek elemzésénél. A 19. század második felében ugyanis az európai földrajz megtalálta és letisztázta pontos vizsgálati tárgyát. Központi kérdéssé vált az embert körülvevő természeti, illetve saját maga az ember formálta és/vagy alakította (külső) *környezet* részletes elemzése, térbeli összefüggéseinek értelmezése: „A geográfia, mint térbeli tudomány, a (földi) jelenségvilágnak *csak* térbeli viszonyaival, röviden térbeliségével foglalkozhatik.”⁷

A földrajzi tudományfilozófiában megjelent tehát a *tér* mint a geográfia egy-egy alapkérdésköre, mely fokozatosan, több évtizedes átmenettel két nagy területre, a fizikai és az emberföldrajzi részre vált szét. Mindez a tárgyköri és ágazati letisztultság azt eredményezte, hogy a geográfia mindkét ágán a térre irányuló objektívnek vélt elemzéseivel, fizikai és emberföldrajzi konstrukcióival maga is aktívan részt vett a nemzeti „történeti tér” legitimációjában.

A huszadik század fordulóján a honi földrajz még „kényelmes” helyzetben volt. Semleges tudományos hangon elemezhetette a Kárpát-medencében – mint egységes társadalmi és fizikai egységben – lezajló térfolyamatokat. A korszak geográfiai tankönyvei, tanulmányai „természetes kerekded egészként”⁸ beszélhettek az államterületről, és fogalmazhatták meg a „magyar államtér egyenlő

³ Teleki 2000: 9–13. Prinz Gyula egyenesen büszke is volt rá, hogy ázsiai utazásai alatt látta magát Turánt, tehát a honi emberföldrajzi elemzéseiben nyugodtan támaszkodhat az ott szerzett tapasztalatokra. (Prinz 1943: 280.)

⁴ Lásd Miskolczi 2004; Romsics 2005 egyes tanulmányait, illetve: Schöpflin 2003: 68–91.

⁵ Az egyes típusokról lásd Schöpflin 2003: 72–80; Romsics 2005: 21.

⁶ A tér, táj, régió, hely problematikájához elméleti összegzésésként: Nemes Nagy 1998.

⁷ Strömpl 1921: 100.

⁸ Prinz 1914: 163–178.

Kárpát-medence” elvét.⁹ Sőt! A vélt „közép-hatalmi” státusunk alapján a magyar földrajz még az államhatárokon átlépő, a Balkán felé irányuló terjeszkedési célt is felmutatott a „geográfiai szükségszerűség” elve alapján.¹⁰ Ebben az időszakban a honi tértudomány nemzetépítő, a „nemzet térbeli kereteit kijelölő” (mintegy mítoszteremtő) szerepét jórészt a *centrifugális térszemlélet erősítésében, mi több idealizálásában jelölhetjük meg*. A földrajz az államtérben, azaz a Kárpát-medencében a magyar, tehát a központi „szállásterületek” szemszögéből tekintett szét. „A minden szálán egységgé szervezett geográfiai tér egyenlő magyar vezetés” elvének mítosza hatotta át a századforduló tértudományát.

Ám e centrikus térolvasatoknak a látens nemzeti érdekek mellett volt egy másik alapvető oka is, nevezetesen az, *hogy hiányoztak a Kárpát-medence nemzetiségi peremterületeit érintő geográfiai alap kutatások*. A korszak nagy tudományos földrajzi és – a határozott ásványi anyagokra irányuló alkalmazott feltárásokat leszámítva – geológiai programjai az ország belső térségében folytak (pl. Balaton és környéke). A honi földrajznak – az általános jellegzetességeken kívül – tulajdonképpen „fogalma sem volt” egy-egy nemzetiségi terület fizikai és emberföldrajzi viszonyairól, és nem követték nyomon az e vidékekről szóló, nem magyar szerzők által írt szakirodalmat sem.¹¹ A hiány pótlásában a szintén „terepen mozgó” tudomány, a néprajz sem volt igazán a magyar geográfia partnere, mert a néprajzi-földrajzi műveltség együttes talaján álló kutatók (pl. Hunfalvy János [1820–1888], Jankó János [1868–1902]) a centrumtól távolabb eső nemzetiségek által lakott vidékeken is elsősorban a magyar szórványok életviszonyait kutatták.¹² A „baj bekövetkezése” (Trianon) után, azaz a húszas években ismeri fel a honi geográfia e fogyatékoságát. Akkor kezdődik a (nyugodtan leírhatjuk) „kapkodás”, és akkor kerül sor intézetek, sajtófigyelő-szolgálatok megszervezésére (pl. magának az Államtudományi Intézetnek a létrehozására – 1926) azzal a céllal, hogy e szervezetek a szomszédos országok statisztikai, földrajzi, történeti adatszolgáltatásait, megjelent publikációit figyelemmel kísérik, gyűjtsék, elemezzék és értékeljék.

Ebből a tudományos helyzetből arra a kérdésre adandó válasz is egyenesen következik, nevezetesen: volt-e (lett volna-e) alternatív geográfiai gondolkodásra lehetőség Trianon után, vagy szükségszerűen lépett a honi földrajztudomány a revízió ügyét minden eszközével, elméleti vértezettségével szolgáló útra?

A válasz egyenesen következik a geográfiánk megelőző évtizedeinek történetéből, azaz a földrajz tulajdonképpen *nem* került 1920-ban válaszütt elé, *ugyanis addig eleve hiányzott bármiféle alternatív gondolkodás*.¹³ A kutatók *ugyanazt*

⁹ Hajdú 1996: 137–150; uő. 2001a: 51–64 és Hajdú 2001b; szintézis jelleggel: Hajdú 2006a: 390–417.

¹⁰ Györffy 1916: 20, idézi: Makkai 2003: 101–122. Lásd továbbá: Makkai 1996: 341–381; Hajdú 2006b: 69–74.

¹¹ Itt köszönöm meg hálásan Szabó Józsefnek a témakörben folytatott, a tudománytörténeti horizontomat szélesítő beszélgetésünket.

¹² Ennek okairól lásd Kósa 1989: 11–29, 198–242; Szabó 1980.

¹³ A részletes tudománytörténeti képet ehhez lásd Fodor 2006.

folytatták, amit 1919–20-ig, csak most már társadalmi igazolást, fontosságot is kaptak etnocentrikus látószögükhöz.

A huszadik század első évtizedeiben az állam „tökéletesen szerves” területi egybetartozását megkérdőjelező komolyabb érv nem jelenhetett meg. A korszak földrajza szerint tehát államterünk megközelítette az „ideális”. Ezt a „kellemes”, az „önmagát geográfiailag is legitimáló” államalakulat-helyzetet rengette meg a trianoni döntés, hiszen a békeszerződés alapjaiban törte össze az állam területi formációját.

Ha volt is tehát az előző évtizedekben „valamiféle” holisztikus geográfia, azaz a magyar államtérben a nem magyar nyelvű lakosságot is egyenlő térformáló erőként számon tartó látens államnemzeti látószög, az 1918–1920-as években ennek „terhét” a magyar földrajz végleg letehetette.¹⁴ *Ettől kezdve a magyar földrajz a teljes tudományos erejével „A Magyar Űgyet” szolgálhatta, e fő célkitűzésének mindent, azaz kérdésfelvetéseit, az e kérdéseket megválaszolóló módszertani készletét és a kutatási eredményeként kapott teoretikus elgondolásait alárendelt.*¹⁵

Ennek az új szerepkörnek, elvárásnak az eredményeképpen a honi tértudomány is felsorakozott – mintegy „sorstudományként”¹⁶ – a magyarságtudományok közé. Habár a magyarságtudományok központi magját a néprajz mint a „hamisítatlan, gyökeres magyar kultúra” letéteményesét, a parasztságot vizsgáló tudomány képviselte,¹⁷ illetve a magyarságtudományok elsősorban társadalmi/kulturális diszciplínák együttesét jelentik, a két világháború közötti időszak honi geográfiáját is idesorolhatjuk. Hiszen a földrajz mindkét ága olyan érvrendszert dolgozott ki, amely a társadalomföldrajzi érvekkel (emberföldrajz) párhuzamosan *természettudományi szigorúsággal* (fizikai földrajz) igyekezett igazolni a magyar államtér és a magyar államhatárok sérthetlenségét, *a magyar kultúrának szinte a természeti környezetbe való mély beágyazottságát*. Amint a magyarságtudományok a magyar nemzet „kulturális állapotának” válságából keresték a kiutat, úgy a geográfia a magyar kultúra szétesett léttérét igyekezett töretlen egységben láttatni, és e kultúra térkereteinek ismételt legitimációt szerezni:

„A geográfia egyben nemzeti és nemzetközi tudomány is; általános tudományos célkitűzései mellett vannak tisztán nemzeti feladatai is: a hazai föld tudományos feltárása és nemzet és ország egymással való mindennemű kapcsolatának megvilágítása, valamint a nemzeti műveltség tudományai közötti méltó hely betöltése”¹⁸

Ha egy kicsit tovább lépünk erről a pontról, akkor az is belátható, hogy ez a tudományos szerep egyre *meredekebb* elképzelések táptalajaként szolgálhatott.

¹⁴ Eszmetörténeti háttérként lásd Gyáni 2003: 60–81.

¹⁵ Az „új, magyar” földrajzi szemlélet elvi alappontjait lásd A Magyar Földrajzi Társaság szózata... 1918: 289–320.

¹⁶ Bibó István kifejezése. (Bibó 1986: 553.)

¹⁷ Kósa 1989: 198–210.

¹⁸ Fodor 2006.

A német szakirodalmat napra készen nyomon követő honi geográfia a Versailles-ban elszenvedett „sokk”-ra adott német válaszokat kettős értelemben látta. Egyrészt az ott született elképелéseket a magyar földrajz a Kárpát-medence viszonyaira honosította, másrészt pedig bátorítást is látott bennük: igen, a német példa nyomán jó úton járunk mi is akkor, ha így, a magyarság térszervező ereje alapján elemezzük a kialakult helyzetet.

Természetes, hogy ez „a térképzési folyamat” megteremtette a maga fogalmi és módszertani készletét is. A magyar politikai tér tájlelméleti indoklására, a kettő – politika és táj – közötti szoros összefüggés bizonyítására a kor geográfusai számos természetföldrajzi érvt sorakoztattak fel.¹⁹ Sőt! Az egységes államtér jogossága a „jól látható” és alapvetőnek vélt domborzati és folyórendszer mellett a „mélyben” gyökerezik, azaz *földszerkezeti alapokon, a Tisián* (lásd alább) nyugszik.

Amint arról egy korábbi tanulmányban már írtam,²⁰ ha röviden kellene összegezni a magyar geográfia két világháború közötti látószögét, akkor azt a leginkább a következő mondatokkal adhatjuk vissza:

A honi geográfia az 1930-as évekre már nem kerülhette meg a határozott „tér szerkezeti állásfoglalást” a trianoni döntéssel kapcsolatban, azaz kénytelen volt saját viszonyát is megfogalmazni az előállt helyzethez. Ezt a földrajzi állásfoglalást úgy összegezhethetjük, hogy tulajdonképpen *nincs megváltozott állapot*. Semmilyen fizikai és/vagy emberföldrajzi ok nem indokolja a geográfia számára, hogy a kimetszett új államtérrel mint földrajzi egészről beszéljen. Ez a hozzáállás azt is jelenti, hogy („nekünk, a trianoni helyzettel szembesülő geográfusoknak”) *fordítva kell* gondolkodnunk:

Nem az új országot kell leírunk, térbeli folyamatait elemeznünk, hanem az előző állapot stabilitását, egységét kell további érvrendszerekkel és az előállt helyzet tarthatatlanságával bizonyítanunk. A földrajznak az a feladata, hogy egyszerűen „túlnézzen” a mai (kisszerű) állapoton, és ezzel párhuzamosan nagyobb geográfiai összefüggések nézőpontjából láttassa a terület és az állam megfeleltetését. Ne engedje tehát, hogy az állam a területében birtokot, és ne a néppel elválaszthatatlan egészét alkotó *testet* lásson.²¹ Ezért ad például Prinz Gyula a *Magyar föld, magyar faj* című többkötetes munka elején *Magyarország a földrajzban* címmel majd negyvenoldalas átfogó, a későbbiekben, önálló fejezetekben részletesen kifejtendő vázlatot a Kárpát-medence egységéről.²²

Ha végigtekintjük a kor földrajzi szakirodalmát, kirajzolódnak a *magyar nemzet- vagy államtér megszerkesztésének egyes szálai* annak a törekvésnek a következményeként, amely *szimbolikus* társadalmi jelenségekből igyekezett *reális* tereket fogalmazni. A modern nemzetállamok kialakulásának folyamatában feléledő nacionalizmus fokozatosan „fedezte fel” a nemzeti intézmények kiépülésével párhuzamosan, a nyelv és a kultúra kérdése után a „saját nemzeti tér” kiterjedését és

¹⁹ Lásd a kérdéshez számos idézettel a 9. jegyzetben már említett Hajdú-tanulmányokat.

²⁰ Keményfi 2006a: 418–438.

²¹ Nem szó szerinti idézet Prinztól: Prinz 1938: 360.

²² Prinz 1936: 15–63.

e tér határának fontosságát. *Megjelentek azok az érvrendszerek, amelyek igyekeztek a nép és a fizikai tér (természeti környezet) közötti kapcsolatot keresni, a kettő nehezen megfogható rejtélyes viszonyát (nép–tér) történeti távlatokba helyezve feloldani, elvitathatatlan képzetként felmutatni.* Ennek eredményeként a magyar tudományos rendszerben is feltűntek tehát a földrajzi mítoszok, avagy megszületett a „mitologikus geográfia”. A geográfiai mítoszok és a történeti legendák között azokban az ideákban van kapcsolat, amelyek a kulturális és/vagy társadalmi folyamatok és a környezet (tér) közötti összefüggésekre irányulnak. A fentebb már idézett schöpflini történeti mítosz-osztályozó rendszer pontjai²³ közül a földrajz elsődlegesen az adott nép (jelen esetben a magyar) történeti terének idealizálásban, mi több, szakralizálásában vett részt.

E geográfiai mítoszképzés eszközkészletének egyik központi eleme éppen egy olyan tényező, amely a földrajzban a legnehezebben értelmezhető, illetve térben leképezhető: *az idő*. Holott tudjuk: „Az idő a kartográfusok gondja.”²⁴ „A vonalak és a középpontok áthelyeződése, a megkonstruált és vitatott történelem mind összetettebben kényszerít rá az összefüggésteremtő olvasásra.”²⁵ Mennyiben vagyunk tehát képesek a történelmet földrajzzá lényegíteni? A két fogalom összetartozik az instabilitás jelölésében.

Az idő térképi megjelenítése (vizualizálása) a mai napig megoldatlan feladata maradt a kartográfiának.²⁶ Napjaink posztmodern geográfiája igyekszik e problémát a térképek értelmezésének új filozófiai alapokra való helyezésével megoldani. A kettős arculat – személy és funkció – viszonyrendszerben tekint ez a megközelítés *retorikai szöveggént* is a térképre, hiszen a térkép egyrészt a szerkesztője értékrendjét, álláspontját tükrözi, másrészt a térképnek nemcsak az alkotója, hanem a tőle független, esetleg általa meg sem célzott működése is meghatározza e „szöveg” olvasatát.²⁷ Jóllehet a térképek textuális megközelítése az alapvető kvantitatív jellegüknél fogva igen korlátozott²⁸, a „térkép mint szöveg”-elv mégis hasznos tekintést nyújthat a térkép *kódolt* jelentésbeli rétegeibe. A nyomtatott képi információ is részben a szavaktól függ,²⁹ tehát a térkép ugyanúgy „rászorul” az ábrázolás hagyományait, a szerző őszinteségét, objektivitását, a térkép mögött „kialakult” konszenzust demisztifikáló, a szerkesztés kontextusát, célját, értelmét kritika alá vevő olvasatra, mint az irodalmi, filozófiai vagy tudományos szövegek.

²³ A pontok röviden Romsics (2005: 21) nyomán: 1. egy-egy meghatározott terület idealizálása; 2. a szenvedő és szenvedésével önmagát és másokat is megmentő-megváltó nép topozsja; 3. egy-egy népet sújtó különleges szörnyűségek kollektív tapasztalatán alapuló mitológia; 4. a kiválasztottság tudata; 5. a katonai kiválóság túlhangsúlyozása; 6. az újjászületés és a megújulás mítoszai; 7. származás, elsőség legendái; 8. a közös származás és rokonság feltételezésén alapuló csoporttudat pozitív és negatív előítéletei.

²⁴ Velikić nyomán idézi Faragó 2005: 37.

²⁵ Faragó 2005: 37.

²⁶ Großser 2007: 75–90.

²⁷ Mező 2006: 275–289.

²⁸ Horányi 2006: 44–45.

²⁹ Gombrich 2003: 97.

A huszadik század első felének honi földrajza *megfordította* az ok-okozati összefüggéseket. Nem a térben/területen zajló események időbeli változásáról beszélt, hanem a tér *alapján* beszélt a „csak így végbemehetett” időbeli folyamatokról! A térkeretek *tartósságával, állandóságával*, azaz „az idő legitimál” elvvel igyekezett tehát bizonyítani a benne zajló társadalmi/kulturális folyamatok tökéletességét, ideális voltát. Ám *éppen ez* a megközelítés a teremtésmítoszok időszerkezetének is *alapvető* sajátossága! Hiszen a mitikus időstruktúrában „az »előtte« területe mindannak, ami »utána« lett, őskora és forrása.”³⁰ Az empirikus időt meghatározzák a kezdeti vagy előidőben lezajlott események, mivel „a mitikus múlt azonban nem egyszerűen régmúlt kor, hanem a teremtés különleges kora [...]”³¹

Az alapvetően téves „időbeli tartósság által megszerkesztett térben meghatározott folyamat” elve a Trianon utáni magyar geográfiában több elmélet megfogalmazásában érvényesült. A honi földrajz a volt államtér egybetartozásának bizonyítására mind a történeti, mind a *geológiai* (!) időperspektívát alkalmazta.

Időtávlatok a földrajzi mítoszokban

Történelmi idő évszázadok, maximum évezredek	A földtörténeti (geológiai) és történelmi idő összemosása évmilliók, sőt évszázmilliók „teremtett környezet”
Elsődlegesen munka- (pl. termelési) és emberföldrajzi (pl. etnikai, kulturális, közlekedési, települési) térfolyamatok idealizálása	– államterületi kérdések: geológiai alap, relief – tájbeosztás egyenlő államterület elv: relief – néplélek: éghajlat – kultúrateremtő erő: folyóhálózat – „természeti táj, csillagászati kép, talajvíz stb. nemzeti kultúrát/államot szül” elve

A történelmi időben zajló idealizált térfolyamatokra hadd említsem példaként a múlt század első felében, főként a békedöntések körüli években zajló „etnikai kartográfiai harcot”, melyben a legváltozatosabb statisztikai idősorokkal, ábrázolási módszerekkel (például a méretarány, a színek megválasztásával) igyekeztek Közép-Európa átszabott és újonnan született nemzetállamai saját érdekeiket megjeleníteni, etnikai térfolyamataikat történeti távlatokkal legitimálni.³² Mivel ezek az ideák a történelmi időben, azaz az emberi jelenlét idején belül maradnak, módszertani készletük, adatbázisuk, céljuk alapján értelmezhetők, behatárolhatók. Sokkal komolyabb geofilozófiai problémát vet fel viszont a *földtörténeti időtávlatnak és a történelmi folyamatoknak az összemosása*. Ez az a pont, ahol a földrajztudomány átmenetisége, azaz kettős, természet- és társadalomtudományi jellegének gyengesége, támadhatósága kiütöközik. Hiszen ezekben az elgondolásokban a kor földrajza, a fizikai földrajzi viszonyokra és az emberföldrajzi

³⁰ Meletyinszkij 1985: 221.

³¹ Meletyinszkij 1985: 222.

³² A terület jól feltárt lásd pl. Kocsis 1996: 167–180; Keményfi 2004.

(alapvetően tehát társadalmi) folyamatokra irányuló szükségképpen *eltérő* tudományos gyakorlatot vegyítette. *Ebből a kettős, meghasonlott szemléletből egyenesen következnek a téves geofilozófiai ideák, és táptalajt szolgáltatnak a földtörténetben gyökerező mítoszteremtésnek.*

Társadalmi jelenségek értelmezése, természettudományi alapokon nem más, mint – profán szóhasználattal – „fából vaskarika” készítése. A 19. század végének tudományfilozófiája ugyanis már pontosan tisztázta a természettudományok és a szellemtudományok egymáshoz való viszonyát. A természettudományok minden korábbi várakozást meghaladó fejlődésének bölcséleti értékű magyarázata iránti igény eredménye volt a 19. század utolsó harmadára kibontakozó neokantianus irányzat. Az a kulcskérdés, nevezetesen, hogy lehetséges-e objektív társadalomtudomány, a neokantianusok által felvetett és alaposan körüljárt téma:

„A 19. század utolsó harmadában a német filozófia egyik kiemelkedő törekvése volt a szellemtudományok tudomány-paradigmájának pontosítása. Felismerésük, mely szerint a tárgykijelölés, valamint a módszertan a szellemtudományok esetében radikálisan eltér a természettudományok gyakorlatától, szisztematikus kimunkálásra szorult. A szellem (*Geist*) fogalma a hegeli szubjektív idealizmus hagyományainak követésére és részben meghaladására utal, amennyiben a szellemtudományok tárgyát mindig reflektált kognitív tartalomként határozza meg és elkülöníti a természettudományok objektív törvényszerűségekre épülő tárgykijelölési eljárásától. Wilhelm Windelband [...] megfogalmazta,³³ hogy egy tárgy vizsgálatakor a kutató két egymással szembeállítható stratégiai pozíciót foglalhat el. A *nomotetikus* szemlélet, azaz egy tárgyra jellemző törvényszerűségek megállapítását célzó kutatói magatartás mellett létezik az *idiografikus* beállítódás, a tárgy partikuláris különeműségét megalapozó tulajdonságainak leírására irányuló kísérlet.”³⁴

Azaz a természettudományok az egyetemes mozgástörvényekre, a természeti események osztályozási rendszereire és ez utóbbiak kísérletekkel igazolható, reprodukálható megértésére irányuló útját nem lehet társadalmi/kulturális *egyedi* helyzetek elemzésére alkalmazni. A bádeni iskola a szellemtudományok tárgyát tehát mindig *reflektált, állandóan változó* tartalomként határozta meg és elkülönítette a természettudományok *objektív törvényszerűségekre* épülő tárgykijelölési eljárásától. *Nem lehet tehát a kétféle megközelítést és kutatási gyakorlatot összemosni.*

El kell tehát döntenie a geográfusnak, hogy mit kutat: társadalmi vagy természeti térfolyamatokat, környezetet. Ha ez a döntés megszületett, ehhez az elhatározáshoz kell igazítania a kutatási nyelvet. Geofizikai alakulás, domborzati, éghajlati változások nyelve a szigorú természettudományi elveken alapuló matematika, ha viszont nemzetek, államok, etnikumok, kultúrák térszerkezeit

³³ Wilhelm Windelband (1848–1915) e tárgyban híressé vált rektori székfoglaló előadásának teljes szövegét lásd http://www.fh-augsburg.de/~harsch/germanica/Chronologie/19Jh/Windelband/win_re

³⁴ Biczó 2004: 145–160. Lásd még Ullmann 2007: 991–993.

elemzi a földrajzkutató, akkor a társadalomtudományi kutatási gyakorlathoz és a filozófia nyelvéhez kell nyúlnia. Ez az elvárt magatartási mód azt jelenti, hogyha például a komplex, természeti és társadalmi folyamatok által alakított tájat kutatjuk, akkor a geográfusnak mindig figyelemmel kell lennie arra, hogy a táj mely vetületét vizsgálja. Társadalomtörténeti tájfolyamatok eredményének (pl. antropogén felszínformák, csatahelyek, várostérszínek) értelmezésére legkülönbözőbb levéltári forrásokat, építész-történeti adatokat használhat. *Ha azonban ezt a megközelítésbeli szakadékot nem vesszük figyelembe, akkor a két kutatási praxis együttes látószöge a teremtésmítoszok megalkotásának tipikus táptalaját adja.* Az empirikus vagy történelmi folyó idő ugyanis nem tud mit kezdeni a természeti folyamatok roppant koraival, *csak* a fizikai törvényeknek engedelmeskedő geológiai formálódás eredményeként kialakult földméli és földfelszíni alakzatokkal. Azaz, ha mai és/vagy történelmi eseményeket igyekszünk e morfológiai jelenségekkel magyarázni, ok-okozati összefüggést megállapítani, akkor *szükségképpen át kellene lépniünk* egy másik idősíkbá.³⁵ Ám mivel ebben az esetben *sem* tudnánk világos kauzális kapcsolatot létesíteni az „itt és most” létünk és természeti környezetünk alakulásának százmillió évei között – hogyan is lehetne társadalomtudományi értelmezési rendszerünk arra a korra, amelyben még nem volt semmiféle emberi/társadalmi jelenlét³⁶ –, az összefüggés megtalálására csak egy lehetőség marad: *a „teremtett tér” tanának elfogadása.* „Ekkor már beszélhetünk” az empirikus időhorizontunktól távoli, „idők kezdetén” a MI (jelen esetben a magyar) történelmünk számára megalkotott térszínről, földtani alapokról, folyóhálózatról, hiszen eredetmagyarázatunk már kiragad minket az emberi, azaz a saját történelmi időnkéből és „átrepít” bennünket a Nagy (szakrális) Időbe.³⁷ Azaz földrajzi környezetünket megalkotó események *szükségszerűen* határozták meg történeti földrajzi folyamatainkat, illetve alakították ilyenéné térszerkezetünket: „Tegyük fel továbbá, hogy a természeti törvények léteznek, akár valami hipotetikus értelemben, akár abszolút vagy viszonylagos realitás értelmében. A mitikus tudat szempontjából *ezek szintén a felsőbb erők megnyilvánulásai.*”³⁸ Prinz Gyula „a Kárpát-medence mint egységes államtérnek teremtett föld”-elvet *szó szerint* ki is mondja a Trianon előtti országterülettel kapcsolatban: „Az Erdélyi-havasok ellenben egyetlen testű, nagy tömör fal [...] az Úr (sic!) is határnak teremette.”³⁹

³⁵ A fenti gondolatmenetet a kivételek természetesen árnyalják, azaz a mortenseni „kvázitermészetes” felszínformálódás (emberi tevékenység által beindított természeti folyamatok), illetve a történeti időben lezajló gyors lefolyású morfogén események (pl. hegycsuszamlások), ám ezek a folyamatok a geográfia természeti környezetbe ágyazott államföldrajzi elképzeléseit nem változtatják meg.

³⁶ Hiszen Kant felismerése szerint „A tér és az idő nem dolgok, hanem »rendek«; csak »emberi álláspontokról« beszélhetünk róluk; képzetünk pedig »a priori« – avagy »tisztá« – szemlélet.” Idézi: Tengelyi 1995: 95.

³⁷ Nem szó szerinti idézet: Eliade 1997: 72.

³⁸ Loszev 2000: 216 (kiemelés az eredetiben), részletesen: 210–223. Lásd háttérként: Regéczi 2002: 319–321; Lévi-Strauss 2001: I. 164–183.

³⁹ Prinz 1936: 30.

Jóllehet a kor honi tudományfilozófiájában is megjelent a társadalmi/kulturális, illetve a természeti folyamatok eltérő ismeretelméletének a kérdése, mi több, éppen a *Földrajzi Közlemények* lapjain már 1917-ben megjelent a geográfia tárgyát, és ezáltal a szellemtudományokhoz való viszonyát meghatározni kívánó írás,⁴⁰ a honi földrajzot ez a gondolat nem érintette meg. A természet- és a szellemtudományi vizsgálati szemlélet összekeveredése – inkább el nem különülése – a huszadik század első felének honi geográfiájában a filozófiai ismeretek hiányán kívül abból is adódott, hogy a korszakban a geográfia ágazati (differenciált metodikai készlettel, elméleti hálókkal rendelkező ember- és fizikai földrajzi) elkülönülése még nem teljesen zajlott le. *Ugyanazok* a kutatók voltak még képesek magas szintű természeti földrajzot művelni, akik emberföldrajzi vizsgálatokat is végeztek, sőt kötetnyi terjedelmekben szintetizáltak (pl. Prinz Gyula, Cholnoky Jenő). Ebből a holisztikus geográfiából természetes módon, szinte kódolva következtek a tudományági át- illetve félrecsúsítások, tévedések.⁴¹ Sőt, Prinz Gyula meg is fogalmazta a földtani- és a társadalmi időhorizontok között meglévő ok-okozati kapcsolatot. A geológiai és a történelmi idő együttkezelése nem tévedés, hanem a földrajz számára *szükséges* vizsgálati út!

„De a földtan hozzászoktat bennünket és az emberiséggel foglalkozó tudományokat, hogy ne törődjünk velük. Képzletben is alig elérhető időtartamokat, évmennyiségeket hallottunk a földtanból, s ebből azt következtettük, hogy még ezeréves államaink és népeink életét sem befolyásolják a nagy ciklusok. Meg kell győződnünk arról, hogy ez *tévedés*. Ezek a ciklusok hatalmas tényezői már az évszázadoknak is.”⁴²

A honi földrajz fő áramlata tehát Friedrich Ratzel determinizmusában látta meg azt a gondolatot, amely a gyakorlatban az ideális államtér számára „megadott” természeti környezet teljes kitöltésével valósulhat meg. Ratzel az elméletalkotásban az emberi társadalmak és a természeti környezett együttes vizsgálatára helyezte a hangsúlyt. A német geográfus annak a meggyőződésének adott hangot, hogy az emberi tevékenység és az emberi szervezeti formák a környezet által meghatározottak. Determinista nézete rányomta bélyegét későbbi műveire is. A politikai földrajzról (1897) írt művében kifejti, hogy az államok Földön elfoglalt *helyzete* (Lage) meghatározza az adott ország politikai erejét, szerepét. Ratzel elméletének másik pillére a kultúra/nemzet alkatának földrajzi megszabottsága.⁴³ (Nem véletlen, hogy Ratzel egyes téziseit, tévedéseit a tudományos rendszeréből

⁴⁰ Lásd Fitos 1993. Fitos Vilmos (1875–1955) az, aki már 1917-ben a néprajz/földrajz kapcsolattartól például egyértelműen kimondta: „Az ethnológia [...] lélektani tudomány, amely kizárólag az emberrel foglalkozik s a rajta kívüli fizikai környezetet csak mint pszichológiailag magyarázható hatásoknak forrását veszi figyelembe [...] Más lesz tehát az embernek környezetébe való geográfiai és más annak ethnológiai beállítása.” (Fitos 1917: 362–392.)

⁴¹ Fodor 2006.

⁴² Prinz 1936: 46. (Kiemelés tőlem – K. R.)

⁴³ Az elv részletes bemutatását lásd Ratzel 1898; Ratzel: 1999: 162–234. – A magyarországi határsáról: Hajdú 1998: 93–104; továbbá: Pataki 1999: 159–161.

kiragadva a 20. század első felének német államférfiai és geopolitikusai a gyakorlati politikai célok szolgálatába állították.⁴⁴)

Azonban a Charles Darwint, Herbert Spencert hivatkozó Ratzel tételeiben nem valamiféle Abszolútum által teremtett felszín, hanem az evolúció törvényszerűségeinek megfelelően fejlődött („teremtődött”) környezet és ennek megfelelően alakuló államtér szerepel. Ebben az ideában tehát maga a természet az organikus államszervező. Jóllehet a modern magyar nemzetszerveződési út a 19. század végén, 20. század elején a liberális elveket fokozatosan feladta, és a magyar politikai elit egyre inkább a „német típusú” nemzetépítési szempontokat tartott szem előtt,⁴⁵ ám az egységes államtérnek történelmünkben – szemben a német nyelvterület regionális (pl. választófejedelmi, tartományi) tagoltságával, belső határaival – mindig *megkülönböztetett* szerepe volt. A „Szent István” ezer éves országának mint „Szakrális Egésznek”⁴⁶ a gondolata 1920 után különösen felerősödött.⁴⁷ Azaz a honi tudományos életben az államtér eredetképzetében nemcsak a ratzeli „a természet Magyarországot a teljes organikus korreláció által egységes élettartományként teremtette meg”⁴⁸ elve volt jelen, hanem az az idea is, hogy „valami több”, „valami Nagyobb Erő” működött közre a magyar nemzet természeti terének kialakításában. Maga a kor magyar geográfiaja is érzékeltette az államtér felfogásával kapcsolatban a német és a magyar földrajz „lelkületi” és szemléleti különbségét:

„A finn-ugor vérséget beszívta a föld. De itt maradt nyelv, s ennek megmaradásában az élettér hatása nagyszerűen jut felszínre. Ratzeli elméletből kiindulva téves az út, mely nyelvnemzet elterjedéséhez akar életteret idomítani [...]. De ezt némi biztonsággal tehetjük ott, ahol a nyelvelterjedés természetes földrajzi téregységhez idomult. [...] A magyarság elterülése az élettér lapos tányérján [...] az élettér tömörségét bizonyítja. [...] Tovább menve, a szentistváni állameszme [...] lényegében más társadalmi élet és szerkezet [...] a sokra képes [...] kirobbanó lendület mind külön élettér jelenlétére vallanak. Nem arra, hogy mindezekhez keresni kell életterük határait, hanem arra, hogy mindezeket természetes fejlődésben sajátos külön magyar élettér szülte.”⁴⁹

Ez a szemléleti különbség abból is adódik, hogy az egységes német állam természetföldrajzi megszervezése, fogalmazzunk inkább így, fizikai földrajzi bizonyítékrendszerének kidolgozása, közel sem támaszkodhatott olyan egyértelműnek tűnő és egzaktt pillérre, mint a magyar államteret övező hegykoszorú (például éppen a legkényesebb keleti német határoknak kellett valamilyen „természet

⁴⁴ Lásd például azt a tanulmánykötetet, amelyet Karl Haushofer geopolitikai prekonceptióval állított össze az akkori német érdekek alátámasztására a jóval korábbi Ratzeli életműből. (Ratzel 1941.)

⁴⁵ Lásd ehhez Szarka 1998.

⁴⁶ Helyek, terek szakrális kiemelésének folyamatairól, típusairól lásd Anttonen 1994; uő. 1999: 9–22 és 2000: 271–282; Bartha 1995: 11–24.

⁴⁷ Részletesen lásd Zeidler 2001 és 2002.

⁴⁸ Prinz 1938: 373.

⁴⁹ Prinz 1942: 128–130.

adta építmény”).⁵⁰ Korabeli terminussal élve tehát a németységnek a térszínre nagy befolyást kellett gyakorolnia, hogy azt (táji, állami szervezettségben) a magáénak vallhassa. Ezzel ellentétben a magyarságnak erre az erőfeszítésre nincs szüksége, az alkatával inkább simul az adott (már meglévő, vagy „adatott” *ideális*) tájhoz:⁵¹

„Elvitathatatlan tény tehát, hogy a csupán két kapuval bíró, de egyébként úgyszólván hézagatlan hegyláncok falaival alkotott medencecsoport természetformálta egy testet, egy épületet alkot. Nem a beléje költözött népek határozták meg ennek az épületnek méreteit szállásterületeikkel. A földrajzban mindentől függetlenül jut kifejezésre Európa szívében egy tekintélyes természeti épület domborzata. Olyan ez az épület, mint egy óriási avargyűrű, melynek tojásdad alakja nyolcszáz kilométer hosszú és ötszáz kilométer széles. *Még a Holdnak távlatából is élesek az ország természeti épületeinek körvonalai* (sic!). Semmi sem természetesebb, mint az, hogy az élet alkalmazkodott az épülethez, s benne külön otthonot talált, benne sajátossá lett.”⁵²

A földrajzi mítoszok tulajdonképpen nemzetünk otthonosságát szolgálták, és azt, hogy a magyarság államtere nem maradhat a trianoni állapotban, hiszen a nemzet életének minden fontos eseménye az ősi kozmikus erők által kialakított földrajzi környezetben zajlott le. A mítoszok a léttérünk tökéletességét tanítják, azaz a tökéleteset a természetben és *ezáltal* tökéletességet a társadalmi térfolyamatokban.⁵³

Természetesen nem lehet a mai kor mércéjével és értelmi-érzelmi világának szűrőjén át nézni a majd háromnegyed évszázada született tudományos elméleteket, fogalmakat. Az egykori elképzelések pontos értelmezéséhez átfogó eszmétörténeti kép felvázolására – például a korszak földrajzi vitáinak, kutatási témáinak, a geográfusok személyes motivációinak,⁵⁴ szakmai kritikáinak értékelésén keresztül – lenne szükség. Annyit azonban a jelen tanulmány keretei között is ki kell emelnünk, hogy a földrajz államtér-elképzelései a korszak tudományosságának általános vélekedését tükrözték. A magabiztosságát visszaszerző magyar földrajz a harmincas évek második felére egyre határozottabban ismét Magyarország geopolitikai helyzetéről, léttéréről beszélt.⁵⁵ Sőt! A földrajz a magyarság felé éppen az első bécsi döntésben játszott szerepével sikerüzenetet is küldött, hiszen a politikai és geográfus Teleki Pál vezetése alatt álló Államtudományi Intézet etnikai térképei, adatbázisai alapján megvalósult „etnikai egyenlő államhatár”-elv szinte maradéktalanul érvényesült a határozatban.⁵⁶ Azaz a földrajz („végre”) mintegy be tudta társadalmi szerepét hasznosan tölteni, és képes volt legitimálni a harmin-

⁵⁰ A német geográfia államtér-elképzeléseit, illetve a két világháború közötti időszak és a nemzeti-szocializmus német földrajzáinak bemutatását, mítoszainak kritikai elemzését lásd Schultz 1980, 2007: 13–37; Jünger–Pfromm–Schulze–Göbel 1989; Heske 1988. Szintézisként: Rössler 1990.

⁵¹ Prinz 1938: 421.

⁵² Prinz 1936: 16–17. (Kiemelés tőlem – K. R.)

⁵³ Polányi 1992: 253.

⁵⁴ Lásd pl. Hajdú 2000: 224–233.

⁵⁵ Lackó 1981: 298–340.

⁵⁶ Részletesen lásd Rónai 1989.

cas évek végén egyre karakterisztikusabban (lásd *Magyar föld, magyar faj* című munka köteteit) kifejtett államföldrajzi elképzeléseit. Az „eredmények” ellenére továbbra is igaz, hogy a földrajzunk állam, illetve nemzetter konstrukciói már a korban is kiestek a tudományos gondolkodás értelmezési tartományából.

Éppen ezért látom a *mai (!)* társadalomföldrajzban ismét felbukkanó pszeudotudományos gondolatokat igen veszélyesnek, történeti tájak, és e tájakban lezajló folyamatok természetföldrajzi alapú legitimációit az ezoterikus szférába vezető hamis útnak. Hadd említsem meg itt negatív példaként e tendenciára a magyar nyelvű földrajztudomány *egészét (!)* reprezentáló nagy lélegzetű konferenciák harmadik alkalmát összegző, az MTA FKI által jegyzett kiadványban megjelent írást, amely a Kárpát-medence vízrajzában *geometriai teremtett rendet* és ráépülő társadalmi szervezetet látat, hiszen:

„[...] A Duna legkülönlegesebb szakasza a Pilist és a Visegrádi-hegységet szív alakban ölelő Esztergom-Budapest szakasz. A megszerkesztett rendszer Origója, ennek a szív alakzatnak a közepében helyezkedik el. Érdekes egybeesés, hogy a Duna szív alakot formáz, miközben a Pilisben található a Föld *szív csakrájának* nevezett kisugárzási pontja, amire a Dobogó elnevezés is utal. A Pilis jó működéséhez, bizonyára a Duna víztömege is jótékonyan járul hozzá, amely ráadásul rajzolatával árulkodik arról, hogy a *lelkiséget* erősíti [...] Megállapítottuk, hogy az egyiptomi geometriai összefüggérendszer a Kárpát-medence egyes részeire is alkalmazható, illetve mindkét helyszínen ráleltünk egy vízre utaló jellegzetes alakzatra, melyet a műholdas felvételek mutatnak. A feltárt összefüggések arra engednek következtetni, hogy a vízrajzunkban valamiféle *tudatosság* nyomai fedezhetők fel.”⁵⁷

Szokmány *felelőssége*, hogy ilyen írások *ne* jelenhessenek meg. Ezeket a „tanulmányokat” az önmagát egyre egzaktabb tudományként definiáló, a „kemény” adatok feldolgozását matematikai és közgazdasági apparátusok segítségével értelmező, téranalízist szolgáló algebrai konstrukciókkal dolgozó társadalomföldrajznak ki kellene gyomlálnia. Ne virágozzék minden virág! A tudományfilozófia pontosan bemutatta azt az utat, amelyen az asztrológia egykori „szigorú tudományból” folklórrá vált.⁵⁸ Csillagképek térvetületeivel,⁵⁹ a „magyar ég, magyar talaj-, folyóvíz és magyar táj” összefüggéseiről vallott nézetek mint szimpla folklórlenségek összegyűjtésével már csupán a szellemi néprajz foglalkozik.

⁵⁷ Burucs 2006. (Kiemelések tőlem – K. R.) Itt köszönöm meg Ilyés Zoltán e tanulmányomhoz nyújtott segítségét, gondos lektori munkáját, és azt, hogy gyűjti nekem az ehhez hasonló, azaz tudományosan jegyzett kiadványokban (!) megjelenő ezoterikus írásokat.

⁵⁸ A kérdéstről éppen a politikai mítoszokkal kapcsolatban lásd Cassirer 1997: 47–48.

⁵⁹ Toroczkoí Wígand 1914: 270–285.

FÖLDTÖRTÉNETI IDŐBŐL TÖRTÉNELMI KÉPZETEK

A geográfiai mítoszok elemzésénél a történeti földrajz alatt az egykori természeti táj történeti rekonstrukcióját érthetjük és így a táj valamikori történeti folyamatokat *indukáló* szerepéről beszélhetünk.⁶⁰ Ebben az összefüggésben értelmezhetőek a történeti földrajz részterületeként a magyar politikai/nemzeti tér tájelméleti indokhálójának szálai. Terjedelmi korlátok miatt csupán utalnék a fenti táblázatban jelzett pontokra. Ide sorolható az államhatár-tartósság mitikus elképzelése, a „természeti tájbeosztás egyenlő államtér”-elv érvényesítése, illetve a Tisia-masszívum ideája.⁶¹ Ám a korszak földrajza maguknak a nemzeti/történelmi mítoszoknak is egzakt, államföldrajzi szerepet tulajdonított,⁶² azaz a mai szemmel nem kérhetjük számon az államteret legitimáló elképzeléseket a két világháború közötti időszak geográfiáján. *Ezek az ideák is felvállaltan hozzátartoztak a korszak földrajzi gondolkodásához.* Éppen ezért csupán azt tehetjük, hogy egyrészt megfelelő távolságtartással leírjuk az elképzelést, másrészt kellő körültekintéssel megpróbáljuk feltárni azokat a mozgatórugókat, amelyek az adott kutatót, adott történelmi időben elvezették az elmélet megfogalmazásához.

A „magyar Mezopotámia”

Amint arról fentebb már szóltam, az 1930-as évek közepére a honi földrajz-tudomány számára a békedöntés óta elegendő idő telt el ahhoz, hogy kidolgozza érvrendszerét a trianoni döntés geográfiai hatásának tudományos elutasítására, tarthatatlanságára. A földrajzi válasz-szintézis (*Magyar föld, magyar faj*) három kötete elegendő helyet biztosított a Kárpát-medence egységét hirdető bizonyítékok kidolgozására. A sorozat harmadik kötetében Prinz Gyula majd félezer oldalon elemzi a magyar államtér természet- és történeti földrajzi szerveződését, változatlanosságát. Az emberföldrajzi érvek mellett, mintegy ezek alapjául a medence fizikai geográfiai környezetét mutatja be részletesen. Az egységes geológiai, éghajlati, morfológiai bizonyítékrendben kapott helyet a Kárpát-medence folyóhálózatának államtér-szervező ereje, hatása. Prinz a témakör (államtér–folyórendszer összefüggés) kidolgozásakor az első kötetben a Kárpát-medence folyójárását bemutató Cholnoky Jenő tollából származó, alapvetően fizikai földrajzi összegzésre támaszkodhatott. A nemzetközi szakirodalmat is olvasó Prinz elképzelései alapvetően a német tudományosságban publikált álláspontokra támaszkodnak. Prinz nem csupán a jegyzetapparátusban jelzi a forrásmunkákat, hanem egy-egy lényeges, hangsúlyos gondolat átvételénél a törzsszövegben is utal a hivatkozott

⁶⁰ Lásd ezt a megközelítést összegzően: Jäger 1969; Ilyés 2001. Az angolszász, társadalomtörténeti orientációjú kutatásokról lásd Tímár 2003: 341–370.

⁶¹ Az államhatár-tartósság mítoszaról: Keményfi 2006b: 325–329. A természeti tájbeosztás államföldrajzi jellegéről: Keményfi 2006c: 28–31; a Tisiáról Keményfi 2006a: 418–438.

⁶² Prinz 1942: 151–154.

tanulmányra, könyvre. Prinz azt is mindig jelzi, hogy milyen módon ültette át a magyar viszonyokra az adott német elképzelést, illetve sok esetben el is utasít német gondolatokat, vagy mint eleve használhatatlan teóriákat, vagy pedig úgy, hogy azok a magyarság térbeli jelenségeire nem alkalmazhatók.⁶³

A folyórendszer mint külső államszervező tényező

Ratzel organikus államtanában a folyóhálózat és a hozzákapcsolódó vízgyűjtő terület egyik alappillérként szerepel. A folyamrendszer meghatározó államszervező erővel rendelkezik.⁶⁴ Amint arra már fentebb utaltam, Ratzel tételének ezen államszervező természeti szálára a német geográfiának „különösen szüksége” volt az egységes német államterület jogosságának fizikai földrajzi legitimációjához, hiszen az északi tengerrel, a nyugati és déli egyértelmű hegykerettel ellentétben a keleti természetföldrajzi határvonalat csak valamely folyó jelölheti egyértelműen ki. *Az a kérdés viszont, hogy ennek a szerepnek melyik folyó felel meg, alapvető jelentőségűvé vált a geográfiában még a második világháború után is,*⁶⁵ hiszen a 19. század második felében létrejött fiatal német egység államterét az első világháborút lezáró békeszerződés megtörte, a második világháborút követő pedig tovább csökkentette. A versailles-i sokkra adott német földrajzi válaszokban egyre inkább felértékelődött a folyóhálózat (vélt) államterületet szervező ereje.⁶⁶ Átütő sikerrel mutatta be a 20. század első felének német földrajza a folyórendszerek és állami térformációk, mi több, irányítási jellegek között fennálló összefüggéseket. A geográfusok a folyamok alapján térképre vetített rajzolatokkal értelmezték a németiség *egyedi* helyzetét Európában. A koncepció pontosan meg tudta mutatni, hogy a tájalkotó geofaktorok (például relief, talaj, éghajlat) sorában a német karaktert, történelmi múltat és jelent milyen módon határozta/határozza meg a folyóhálózat is. Franciaországban, Oroszországban, Nagy-Britanniában központi irányítású államteret szervezett a centrális folyórend.

Ezzel szemben Németországot *nem* lehet központi államszervezetté építeni. A tartományi megosztottság hosszú évszázados történelmi sajátossága a nyelvterületnek. Párhuzamosan létező, *egyenlő rangú* terekből épül fel az állam. Ezt támasztja alá a folyórendszer is, hiszen a déli, az északi és a kelet-porosországi államrészek között nincs folyóvízi kapcsolat! E vízgyűjtőterületeket csak mesterséges összekötő csatornákkal lehet egységes államtérre (Konvergenzraum) emelni.

⁶³ Prinz 1938: 469–475. Jóllehet Prinzet túlzott német elkötelezettséggel vádolták (Prinz 1943: 278–288), a fenti szellemben Prinz erősen megsúrta és kritikával illette a germán geopolitikai elképzeléseket is. Határozottan elvetette például a német vezetésű Közép-Európa koncepciót is. Úgy fogalmaznék, hogy amit a magyar ügy érdekében hasznosnak ítélt, azokat a térkoncepciókat átvette a német nyelvterület geográfiájától és a honi viszonyokra formálta át, de amelyek megítélése szerint akár a magyar „létteret” is fenyegető veszélyt rejtettek magukban, azokat igen határozottan elvetette.

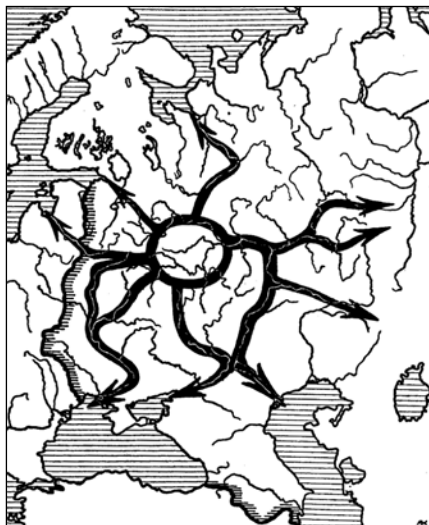
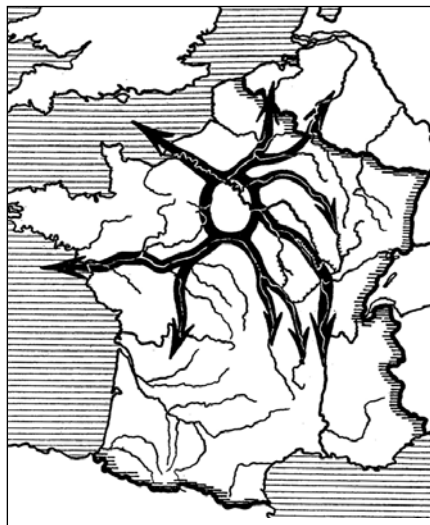
⁶⁴ Ratzel 1896; uő. 1909: 169–204.

⁶⁵ Elba-Odera-Neisse-Visztula kérdéskörére, kartográfiai megjelenítésére: Lotz 2007: 67–73.

⁶⁶ Schultz 2007: 22–23.

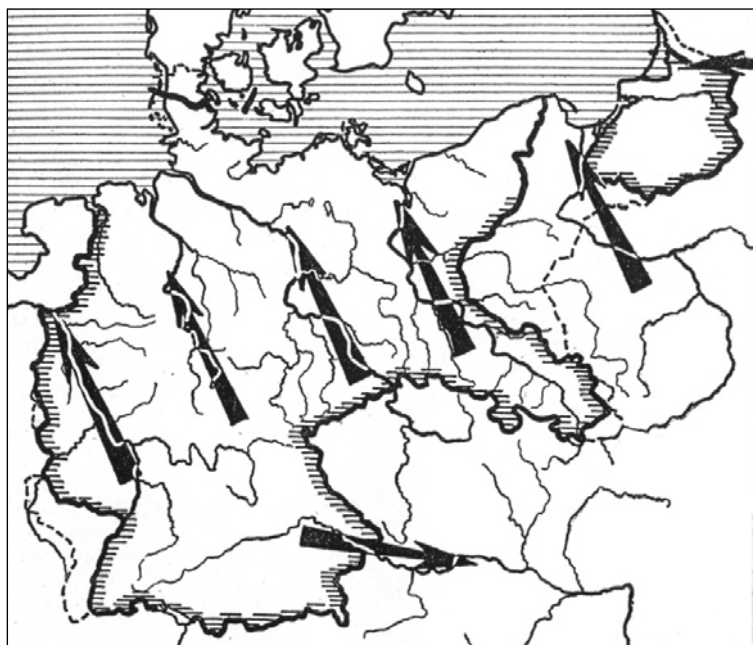
1a–c. ábra

A francia, az orosz és a brit centralizmust segítő folyóhálózat
 (Obst 1925: 29, 31–32.)



2. ábra

A németországi folyórendszer mint akadály a német centralizmus előtt
(Obst 1928: 33.)



Ám ennek a rendszernek van egy nagyon fontos következménye. A decentralizmus – ellentétben a központtal bíró népekkel – sokszínű német kultúrát hozott létre az államtérben. Nincs kiemelt központ, *nincs* tehát német *periféria* sem! A versailles-i német államtér újraszervezésénél a politikai elitnek erre a természetföldrajzi karakterrel legitimált jellegzetességre figyelemmel kell lennie.⁶⁷ Ez a gondolat már tulajdonképpen a „mezopotamikus”-ideát is magában rejti. Jóllehet a tanulmány – mintegy felépítményként – kitér az államtér gazdasági, közlekedési viszonyaira is, a német *kultúrát* alapvetően a folyórendszerek *eredményének* tartja. Nagy, egymástól független folyamok, vízgyűjtő területek változatos, de *egyenletes (magas) színvonalú* mintázatra alakították a német kultúrteret.

Ha egymás után kézbe vesszük a két világháború közötti időszak bármely nagyobb lélegzetű magyar geográfiai összegzését, az az érzésünk, mintha ugyanannak a könyvsorozatnak a következő darabját olvasnánk. Habár a szerzők természetesen mások, ám a földrajzi gondolkodás teljesen egylényegű volt. A természeti és államtér összefüggésének kérdését az elmúlt évtizedek földrajzi tudománytörténete számos idézetre támaszkodva már alaposan feldolgozta.⁶⁸

⁶⁷ Obst 1928: 27–40.

⁶⁸ Lásd a 9. lábjegyzetet, illetve tipikus példaként Cholnoky 1929, 1937.

Az egységes, államtérnek „teremtett” természetföldrajzi környezetnek alapszájai között szerepel a Kárpát-medence vízhálózata is:

„A medencék közül a magyar a legnagyobb. A Kárpátok főélei mentén a domborzat világosan meghatározza a vízválasztót. [...] minden folyó a medencén belül egyesül a Dunával [...] Az északi centripetális (központ felé törekvő); súlypontja az Alföld, minden folyó és forgalom ide lejt, ide folyik. [...] Mindebből szükségszerűen következik, hogy a központi és a peremi tájak szoros gazdasági symbiosisban élnek és népeik politikailag is egymásra utaltak”⁶⁹

Ezt az álláspontot számos, hasonló szemléletű idézettel lehetne gazdagítani, hiszen a korszak általános vélekedését tükrözi. Az államtér és folyórendszer közötti összefüggést bővebben Prinz Gyula vizsgálta, hiszen:

„Az ország földrajzi egységének egyik legszebb kifejezése folyóvízi hálózatának térbeli alakja. Ha igaz az, hogy a magyar föld éppenúgy a szomszédságától elütő természeti egység, mint amilyen élesen elhatárolt népi egység például a magyarság, akkor ennek a vízrajzi hálózatban is kifejezésre kell jutnia”⁷⁰

Elemzéseit két fő szála oszthatjuk. Az egyik a szimpla, deskriptív szál, amely a „Milyen?” egyszerű kérdésre keresi a választ. Prinz ezekben a fejezetekben, bekezdésekben részletesen bemutatja a Kárpát-medence folyóhálózatát. *Leíró részeiben Prinz a medence belsejének morfológiai jellemzésnél a mezopotamikus kifejezést az eredeti, görögül meghonosodott értelemben („folyók közötti ország”) csupán egyszerű jelzőként használja.* Külső, látható tényként, folyókkal szabdalta, folyamközökben gazdag országként beszél a történeti Magyarország belső természetföldrajzi teréről: „Nagy folyók mezopotámikus országában, mint amilyen Magyarország, az átkelés-helyeknek szerepe nagy.”⁷¹ Vagy például: „Itt az Alpok, a Duna és a Dráva mezopotámiájában a térszín nagyobb gazdagságának hatása érvényesül.”⁷²

Sokkal összetettebb elemzést kívánnak viszont Prinznek azok a gondolatai, amelyekben a folyóhálózat és a magyar államtér/kultúra belső, *genetikus* kapcsolatát (azaz a „Miért ilyen?” kérdésén keresztül) értelmezi.

A folyórendszer mint belső államszervező tényező

Amint arra a fenti bekezdésben utaltam, az elgondolás benne volt a korszak német földrajzának a levegőjében is. A háborút és ezáltal területeket veszítő német

⁶⁹ Teleki 1936: 418–419.

⁷⁰ Prinz 1938: 189.

⁷¹ Prinz 1938: 68.

⁷² Prinz 1938: 177.

térképzetekben látott a honi geográfia is a Kárpát-medence egységére alkalmazható érvrendszert. A mezopotamikus-idea genetikus elve a következő:

Nagy folyamok alluviális (folyók által szállított hordalékkal feltöltött) síkságai olyan természetföldrajzi fekvű, azaz alapot képeznek, melyek – hasonlóan az ősi folyó völgyi civilizációkhoz – az adott medencében élő *nemzeti* kultúrák számára is a kulturális *kiemelkedés* feltételét teremtik meg. E kedvező fizikai környezet az egyik lényegi tartópillére a peremen, azaz nem az ehhez hasonló, előnyös terepen élő népekhez viszonyított *kultúrfölény* elérésének:

„Az élet belül nyilvánvalóan duzzad, a széleken inkább magárahagyatottan tengődő. Eddig is – a történelem tanúsága szerint – minden elsőrangú művelődési központ *a maga idejében ismert földfelületnek központja* közelében volt. [...] A színpad közepét, s ezzel az élettér törzsét az Alföld alkotja.”⁷³

Tipikusan ilyen medence (és egyben tehát „alluvium-lakó”) nemzet a magyar, azaz kulturális hatóerők (terjeszkedés) és asszimilációs (népességet egyesítő) képességünk a fizikai léttérünk által meghatározott, „megadatott” tulajdonság:

„A magyar szállásterületek, továbbra is gyengítetlenül, forrásai maradtak a magyar népben rejlő ősi erőnek, mely ugyanazokon a területeken évszázadokon át és minden pusztítás után újra és újraéledt.”⁷⁴

A mezopotamikus idea a *Magyar föld, magyar faj* című geográfiai szintézis államföldrajzi elméleti rendszerébe tulajdonképpen észrevétlenül, magától értendő módon simul be. Prinz ugyanis olyan egységes teoretikus rendszert alkotott a magyar államtér és a fizikai hátér közötti viszony elemzésére, amelyben a geológiai alap, a hegykoszorú, az éghajlati viszonyok, a relief államszervező szerepe mellett teljes természetességgel „tudjuk elfogadni” a folyóhálózat ugyanazt a gondolatot szolgáló – „táj államot szül” – értelmezést. Sőt! A természeti környezet államszervező erejének bizonyításában Prinz Gyula soha nem csupán egyszerű határvonalakra gondolt, hanem az állam formátuma mögé mindig *elhelyezte a nemzeti kultúrát* is. A német szakirodalom nyomán köti össze a táji geofaktorokat (pl. éghajlat,⁷⁵ kőzetalap [lásd Tisia]) és a nemzetkarakterológiát, illetve beszél ezen az ingoványos elméleti alapon a magyarság kulturális képességeiről. Ebből a megközelítésből egyenesen következik tehát az is, hogy a medence folyóhálózata olyan kulturális *csíráterület*, amely a megfelelő alakítás nyomán elsőrendű tájegység.⁷⁶

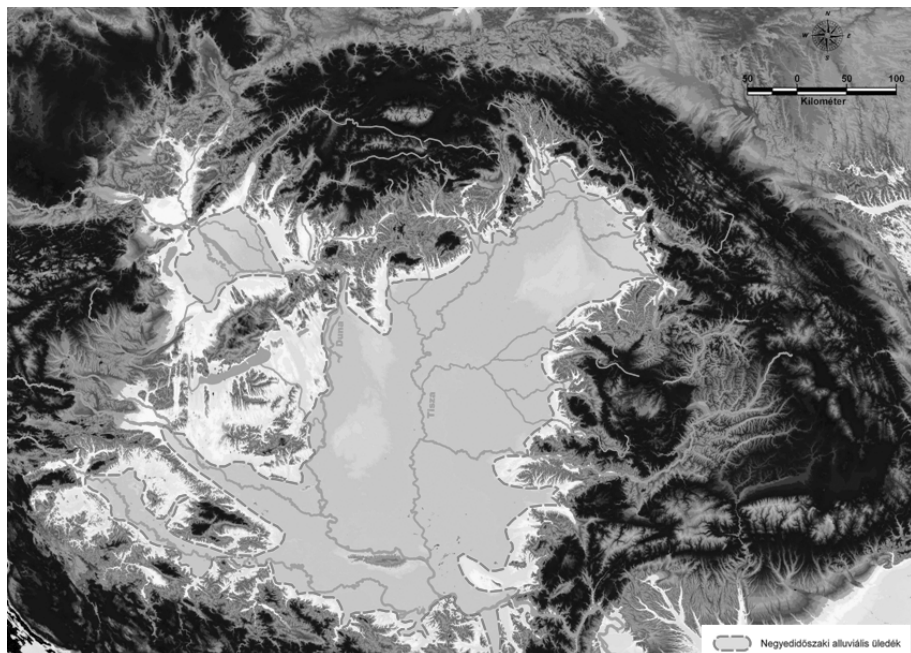
⁷³ Prinz 1938: 24, 45. (Kiemelés az eredetiben.)

⁷⁴ Kogutowicz 1930: 100.

⁷⁵ Például Prinz 1936: 28–29, 32.

⁷⁶ Prinz 1936: 18.

3. ábra

A Kárpát-medence negyedidőszaki alluviális területe és határa

Prinz az államföldrajzi álláspontját nem csupán a harmadik kötetben bontja ki, hanem a történeti országtér természeti rajzának elemzésénél is utal felfogására. Így üt át a folyóhálózat részletes leírásában a magterület mezopotamikus jellegének hangsúlyozása:

„Ha semmi mást nem mondunk, csak azt, hogy szinte maradék nélkül az egész ország vizei egyetlen fenékpontra futnak össze, a vízrajzi egységet máris kifejeztük. Ilyen tulajdonságokkal rendelkező és ekkora terjedelmű ország kevés a Földön. Földünknek ez különleges, egész polgárosodásunkra kiható értéke”.⁷⁷

E jellegből számos társadalmi/kulturális folyamat vezethető le, például az asszimiláció.⁷⁸

A magyar kultúra és a folyóhálózat kapcsolati rendszerének teljes kibontására *Az államföldrajzi kép* című kötet nyújt Prinz számára elegendő helyet. Az államtér felépítését, jellegét bemutató egyes alfejezetekben Prinz több ponton is ír a folyóhálózat kultúrateremtő erejéről, a magyarság felemelkedésében játszott szerepéről:

⁷⁷ Prinz 1936: 189.

⁷⁸ Prinz 1936: 55.

„[...] földrajzi hatásoknak nagy szerepüknek kellett lenniök a népi szerkezet jellege mellett. A germánok az Alföldön csak harcosok tudtak lenni, de telepések akkor még nem [...] De éppen ilyen jól lehet látni azt is, hogy a legnagyobb katasztrófák után is, a pontus-turáni eredetű népek az Alföldön megtudták őrizni népi egységüket.”⁷⁹

Illetve:

„Azért kell ezeket a földrajzban a történelemből kiszedegetnünk, mert vizeinket be kell állítanunk a cselekvő erőknek a sorába, ha az ország polgárosult állapotának képét helyesen megrajzolni óhajtjuk. Mert a történelemből is kitűnik, amit a földrajz másként feltételezni sem tud, hogy az ország népe ősidőktől fogva életkapcsolatban volt a vizeivel.”⁸⁰

Prinz az államszerveződésben lényeges szerepet tulajdonít az egykori „turáni pásztorkodó” életmódunk folyóvízi alkalmazkodásának. Az ártéri gazdálkodási formák, fok- és csatornahálózat megteremtése, azaz az „ősi, eredeti mezopotamikus gazdálkodási modell kialakítása”⁸¹ elősegítette a honfoglalási szállásterületek gazdasági megerősödését és „kulturális hatóerejének” növekedését, hiszen a földrajzi jelleg, a vízszintes nagy lapály térszín „az alluviális magyarságot” ingressziós jellegből *kulturálisan* transzgressziós néppé emelte. A kívülről (ingresszió) a Kárpát-medencébe jött magyarság ugyanis *nehéz fajsúlyú* síkságlakó néppé vált azért, hogy a folyóvízi fedőrétegeket megülte, művelés alá vonta.⁸² A Pannonföldön és az Alföldön élő magyarság így *kulturális összekovácsoló erő birtokába* jutott, hiszen jórészt integrálni, mi több asszimilálni tudta az ide érkező népeket, illetve az egységes, medenceperemi idegen néptömböket a magyarság a kultúrájának diffúziójával fel tudta lazítani. Prinz az ősi folyami kultúrák viszonyrendszerében ad plasztikus összegző értékelést arról, hogy milyen módon érvényesült egyrészt fokról-fokra a folyóvízi hálózat a magyarság életmódjában, másrészt a folyóvízi alkalmazkodás hogyan nyitotta meg az utat a későbbi polgárosodás számára, ami által végeredményben nőtt népünk kulturális ereje:

„Mindenekelőtt Magyarország területének népeket egyesítő földrajzi ereje nem régóta olyan erős, mint azt a térképszemlélet után ítéljük. Az összekovácsoló erők tekintetében messze mögötte maradt a kifejezetten folyami (pl. Egyiptom, Mezopotámia, Kína, Anglia) államterületeknek. A belső medenceterületet ugyanis a folyam-sávok ősi mocsarasága és természeti nagy szegénysége darabolja széteső sávokká [...] A belső medenceterület (tudniillik a magyar tér – K. R.) összekovácsoló ereje abban a mértékben nő, amilyen mértékben halad a föld megmunkálása és a közlekedési akadályok elhárítása. Minthogy a hegykeretben ez sohasem tud emelkedést tartani

⁷⁹ Prinz 1938: 164.

⁸⁰ Prinz 1938: 107.

⁸¹ Klíma 1983. A modell bemutatása: Frisnyák 1990: 5–28; Csüllög 2002: 185–188.

⁸² Prinz 1938: 187, 250–251.

a medencével, az összekovácsoló erő a polgárosodás emelkedésével kapcsolatban és annak hatása alatt a medencében sokkal gyorsabban nő, mint ahogy a hegykeret akadályozó ereje csökken.”⁸³

Prinz a folyóvizek államszervező erejét két oldalról láttatja. Az alluviális sík állam és kulturális „teret összekovácsoló erejétől” elkülöníti a folyóknak mint közlekedési útvonalaknak inkább gazdaságföldrajzi megítélését. A medence mezopotamikus jellege nem jelenti azt, hogy a folyók összekapcsoló jellege is ugyanolyan meghatározó volt, mint az általuk feltöltött síkoké.⁸⁴

Ha Prinz Gyula elképzelésének, azaz a folyók államföldrajzi, illetve kultúra-teremtő jelentőségének növekedési folyamatmodelljét szeretnénk összegezni, azt a következő módon tehetjük meg: A honfoglalás elsődlegesen az eróziós domb-ságokat, a Pannonföldet érintette. Majd a nomád/turáni népesség fokozatosan művelés alá vonta az Alföld ártéri és löszsíkságait, amely életmódbeli alkalmazkodás növelte kulturális hatóerőnket (például asszimiláló adottságunkat), államszervező képességünket.⁸⁵

A kultúra/társadalom térbeli beágyazottságának, tagoltságának kérdése, tér és kultúra/társadalom kölcsönös viszonyának mibenléte a magyar tudományosság mélygyökerű sajátossága. A német kutatások, elméletek talaján mozgó „nemzeti tudományokat” a táj és a kultúra, sőt a táj/tér és a történelmi/politikai események (népiségtörténet) összefüggésének elemzése a huszadik század első felében lényegileg meghatározta, amely szemléletmódtól csak igen nehezen tudtak és tudnak e tudományok a mai napig megszabadulni.⁸⁶

Fokozottan igaz ez az elméleti megkötöttség a kulturális jelenségeket, folyamatokat, kölcsönhatásokat elemző néprajzra. A paraszti életmód ilyen fokú környezeti/térbeli beágyazottságának hangsúlyozását, elméleti kidolgozását nem az ismeretek bővüléséből adódó magyarázatok adták, hanem éppen ezeknek az értelmezéseknek a hiánya indokolta. Úgy értem, *hogy a néprajz annyira szimpla leíró tudomány volt az első szintézisének időszakában, hogy az alapkutatások sokszor az egyszerű környezeti háttér felvázolásával magyaráztak olyan életmódbeli jelenségeket is, amelyeket a korszakban nem vagy csak szórványosan folyó társadalomnéprajzi kutatások pontosan (gondolok itt jelen esetben a geográfia teljes mellőzésével is) és helyesen értelmezni tudtak volna.* A környezet/tér-kultúra összefüggésének leírása nem tölthette be a társadalmi folyamatokat magyarázó elméletek helyét. A népi műveltség, életmód abszolút táji meghatározottságától és a táji kötöttség helyett

⁸³ Prinz 1938: 328.

⁸⁴ Prinz 1938: 101, 327–328. Azaz a folyók államföldrajzi szerepe igen bonyolult: Prinz 1938: 321.

⁸⁵ Prinz 1938: 159, 182, 187.

⁸⁶ A népiségtörténetről, a korszak tér és történelmi/etnikai folyamatok összefonódásáról összefoglalóan lásd Csíki 2003: 93–100, 114–121; Erős 2000; Erős 2005; Bolgár 2006: 43–72. Német háttér: Ö. Kovács 2004: 410–43.

társadalomtörténeti szempontokat (például polgárosodás) előtérbe helyező kutatások csak az utóbbi évtizedekben honosodtak meg a néprajztudományban.⁸⁷

A „terekben/tájokban etnikumok mint kultúrateremtő népek”-elv igen hasznosnak bizonyult a magyar néprajz, történelem és a földrajz számára is a két világháború között, és e tudományterületek művelői igyekeztek a magyar kultúra „magterületének” tökéletes kultúraalkotó képességét geográfiai, néprajzi, történelmi érvrendszerrel is alátámasztani. *A mezopotamikus-idea tökéletesen kifejezte – mintegy modellálta – a magyarság léttéréhez (a természeti környezethez) szoros kötöttségben értelmezhető életerejének hatósugarát.* Az elképzelés szerint a centrum tehát olyan természetföldrajzi feltételekkel rendelkezik, amely a rajta kialakult kultúrának hódító „kulturális diffúziós erőt” is kölcsönöz. Minél inkább távolodunk az ideális természeti környezettől, annál inkább kerülünk a magkultúra perifériájára is egyben („kulturális silányodás”). Kezdetét vette annak az elméleti hálónak a kidolgozása, amelynek fő tétele így hangzott: ahhoz, hogy a Kárpát-medence Magyarországtól elcsatolt magyar és nem magyar (!) határterületei kulturálisan életben tudjanak maradni egyszerűen szükségük van a magyar magkultúrára, a „Belső-Magyarország” kultúrát diffundáló erejére.

A geográfus Prinz az elképzelését a nemzetközi, természetesen főként földrajzi szakirodalom német munkáinak háttérébe ágyazta. Azonban Ratzel nem csupán a földrajztudományra gyakorolt meghatározó hatást, hanem a *kulturális antropológiai* elképzelésekre is. Az evolucionista kutatók ebben az időszakban a komplett teoretikus kidolgozottsággal még nem értelmezett diffuzionizmust mintegy segédelmétként alkalmazták.⁸⁸ A két elképzelés ötvözése eredményeként jelent meg az a teória, miszerint az adott térben/környezetben magasabb rendűvé emelkedő kultúrák a szomszéd népek alacsonyabb szintű műveltségébe beszivároghva azt fokozatosan meghódítják. Prinz Gyula is ennek a jelentésnek megfelelően vette „nyugodtan” át (hiszen elterjedt nemzetközi teóriáról van szó) a diffuzionizmust, és ebben az értelemben alkalmazta a Kárpát-medence emberföldrajzi folyamatainak magyarázatára. Azonban: „Ez a fajta diffuzionizmus, amely hordozóinak ütőképességére épít, a népvándorlás folyamatába jól illett, és még mindig készségesen illeszkedik a nacionalista [...] ideológiákba, különösen Európa keleti határvidékein [...]”⁸⁹

Prinz Gyula a magyar kultúrfölény diffúziós erejéről megfogalmazott geográfiai elmélete nem volt tehát idegen nem csupán a magyar korszellemtől, hanem a nemzetközi tudományos élettől sem. *Csak hogy Prinz éppen abban az időszakban folyamodott ehhez az elvhez, amikor az angolszász nyelvterületek kulturális antropológiája a diffuzionizmus számos megoldatlan kérdését vetette fel, mi több, az antropológia mainstream diffuzionista elméleteit megfogalmazó kutatók igyekeztek – többek között éppen Ratzelt meghaladva – azokat az elképzeléseket kigyomlálni, melyek a földrajzi környezet egyértelmű kultúraalkotó képességét emelték ki.* Ez az érdemi

⁸⁷ A néprajzi térbeliség kérdésének elemzését lásd Kósa 1998: 11–36.

⁸⁸ Taylor 1993: 215–221

⁸⁹ Wolf 2000.

kritikai hang annak köszönhető, hogy a 20. század első évtizedeinek diffuzionista irányzatai (amerikai kulturális areák tana, brit diffuzionizmus, a német kultúrkör elmélete) a terepmunka széles spektrumú eredményei alapján kidolgozták az elterjedés tan puha elméleti rendszerét, terminológiai hálóját. Franz Boas a táj/környezet egyértelmű kultúraalkotó képességét kiemelő szélsőséges, Elliot Smith és William Perry megfogalmazta „Idée fix” elképzelését⁹⁰ ugyanúgy cáfolta, amint a kulturális relativizmus elvének megfogalmazásával a kultúrák minőségi alá és fölrendezettségét és az ebből adódó diffúziós erőt, illetve a másik oldalon az asszimilációra való hajlamot.

Habár a korszak magyar néprajzi szakirodalmában ezek a diffuzionista viták, új elméleti irányzatok egy-egy könyvrecenzió, tanulmány formájában fel-felbukkantak (pl. Beöthy Leó, Cs. Sebestyén Károly, Fél Edit, Gunda Béla, Marót Károly, Szendery Ákos tollából), Prinz az angolszász nyelvterületnek nem csupán e szélesebb horizontú antropológiai szakirodalmát, hanem a geográfiai írásait sem követte nyomon.⁹¹ Fentebb azt írtam, hogy igen, magyar „geográfiai korszellem” volt a kultúrfölény gondolata, *ám az angolszász diffuzionista elméletek hiányosságának nem feltétlenül kellett volna a mezopotamikus-elv prinzi államföldrajzi alkalmazásához elvezetnie*. Prinz ugyanis a trianoni döntést követően a geográfusok közül először reagált szigorú gazdaság- és közigazgatási szükségyszerűség-elv alapján a békedöntés területi következményeire. Sőt. A helyzet gyors felismeréséért, illetve az új államter közigazgatási beosztásának kísérletéért Prinzt baloldali gondolkodóként méltatták.⁹² Azaz Prinz teóriáit párhuzamok és ellentmondások jellemzik. Mi több, Prinz gondolkodását – hasonlóan az említett közigazgatási elképzeléseikhez – a folyórendszer térszervező erejének értelmezésénél is diszharmonia jellemzi. Úgy fogalmaznék, hogy amikor Prinz szigorú gazdaság- vagy munkaföldrajzusként gondolkodik *pontosan* látja e potamikus-elv buktatóit:

„A legeltető gazdálkodásból élő nép térszemlélete a folyóhálózatra támaszkodik és erdőszélre támaszkodik. Ebből azonban még nem következik a nagyvonalú potamikus szemlélet [...] A folyóköz tehát nem nagyobb, a tízezres (négyzetkilométer) kategóriába helyezett táj fogalma volt, hanem a térképi irányítás előtti időkben csakis kisebb, az ezres kategóriába helyezett fogalom [...]”⁹³

⁹⁰ Az elmélet szerint a kultúra kialakulása egyszeri, véletlenszerű és genetikusan meghatározott az emberiség történetében. A Nílus mentén keletkezett és innét terjedt el az egész világon. Az elméletet és a cáfolatát lásd Boas 1975; illetve uó. 1997: 146–155. A kérdérről tudománytörténeti képként lásd Gunda 1980: 9–21.

⁹¹ Ha végigtekintjük Prinz Gyula munkásságát azt láthatjuk, hogy leszámítva egy-egy francia munkát Prinz alapvetően a német szakirodalomra támaszkodott, illetve német munkákat recenzált. Prinz Gyula életművét lásd http://www.neumann-haz.hu/muvek/tudomanytortenet/1_Tudort_bibliografiak/Prinz/Prinz_bibl.pdf

⁹² Lásd Hajdú 2001b; Keményfi 2006a: 418–438.

⁹³ Prinz 1938: 296. Lásd még Prinz 1936: 189.

Csakhogy amikor Prinz Gyula „makroszintű” államföldrajzusként beszél a Kárpát-medencéről, hajlamos ezeket a túlzó elképzeléseket az államtér földrajzi legitimációja szolgálatába állítani.

Ha a gazdaságföldrajzi érvek ellenére tehát meg is fogalmazta Prinz a makroszintű potamikus államföldrajzi elvét, két magyar terület semmiképpen sem fér bele az ideába, nevezetesen a Székelység tere és a moldvai külső „nemzettest”. Mi a helyzet tehát a nem alluviális síkon élő magyarsággal? Prinz megadja a választ: „Ezer év hagyományain felnőtt székely nemzedékeinek is több a grancsár vonás, mint a magyar, s közelebb áll az oláhhoz és a többi grancsárhoz, mint egyéb nyelvrokónához.”⁹⁴ A moldvai magyarság pedig – mivel az „ezeréves” államtéren kívül élt – a korszak geográfiai gondolkodásából egyszerűen *kiesett*. Egyetlen mondatot sem olvashatunk a szintézisben a moldvai magyar nyelvű népesség térszervező erejéről, térformáló képességéről.⁹⁵

„Kedves/otthonos (heimisch) Mezopotámiák” a mentális térben

E témakörnél azonban végezetül szót kell ejteni a fentebb leírtaktól függetlenül a Kárpát-medencében igenis létező „mezopotamikus” megnevezésekről is. Csakhogy ezekben az esetekben *nincs szó* szélsőséges kultúrfölényről, „diffúziós hatóerőről”, csupán a táji karakter, a „folyóköziség” tudományosan nehezen megfogható „otthonosságának” kifejezéséről. Az erdélyi németység *a két Küküllő között* jelöli így, azaz a szászok által lakott Haferland és Weinland történelmi tájak felelnek meg az „erdélyi Mezopotámiának”.⁹⁶ Családi eredettörténetekben, sorokban, a szász közösség identitásában játszott/játszhat szerepet a tájhoz kötött kedves emlékeket magában foglaló megnevezésként a kifejezés:

„Wer waren die Halmens? Unsere Halmen-Vorfahren stammten aus Bogeschdorf im siebenbürgischen Mesopotamien, dem Zwischen-Kokel-Gebiet, also aus dem Weinland. Aber das ist eine lange Geschichte...”⁹⁷

Találunk példát arra is, hogy a táji jelleg mintegy „romantikus összképét” idézik fel a mezopotamikus jelzővel, és úti célként csalogatnak idegeneket ugyanerre a vidékre turisztikai propaganda anyagok, például Bukarestben megjelent, erdélyi szász területeket német nyelven bemutató „Komm mit” kiadványok. A Juliana Fabritius-Dancu által jegyzett füzet a következő ábrával és szövegrésszel utal a „Küküllők Mezopotámiájára”:

⁹⁴ Prinz 1937: 283–284.

⁹⁵ Annak a kérdésnek a megválaszolása, hogy ennek mi volt az oka, túlmutat a jelen tanulmány keretein. Lásd ehhez: Benda 2003: 7–59; Pozsony 2005.

⁹⁶ Áron 1982: 108; Kádár 1941: 14–15.

⁹⁷ <http://halmen.org/vorfahren/vorfahren.html> (2007. december)

„[...] Obgleich die Ziele unserer diesjährigen Reiseroute alle im Zwischenkokegebiet liegen – in „Mesopotamien“, dem sächsischen Zweistromland, wie es scherzhaft genannt wird –, hatten sie in der Vergangenheit recht unterschiedliche Rechtsverhältnisse, die sich natürlich auch auf Ausmass und Ausschmückung ihrer Sakral- und Wehrbauten auswirkten.[...]”⁹⁸

4. ábra



HIVATKOZOTT IRODALOM

- Anttonen, Veikko 1994: *Ihmisen ja maan rajat. „Pyhä” kulttuurisena kategoriana*. Suomalaisen Kirjallisuuden Seura, Helsinki.
- Anttonen, Veikko 1999: Nation and its Territory as Ritualized Space: Examining the Concept of the Sacred as a Boundary Marker in Finland. In: Bartha, Elek-Keményfi, Róbert (szerk.): *Ethnographica et Folkloristica Carpathica* 11. Publications of the Department of Ethnography at the University of Debrecen, Debrecen, 9–22.
- Anttonen, Veikko 2000: Sacred. In: Braun, Willi – McCutcheon, T. R. (ed.): *Guide to the Study of Religion*. Cassel, London – New York, 271– 282.

⁹⁸ Kép és szöveg: <http://www.karpatenwilli.com/komi8609.htm>

- Ács László – Farkasinszky Tibor – Kiss Irén – Tábori László – Záhonyi András – Zászlós Levente 2006: *Hol vagy, Mezopotámia?* Sárosi és Fiai Kiadó, Budapest.
- Áron Péter (Binder Pál) 1982: Erdély történelmi tájneveinek adattára és népeinek táj-szemlélete. In: Kálmán Béla – Sebestyén Árpád (szerk.): *Magyar nyelvjárások XXIV.* Kossuth Lajos Tudományegyetem, Debrecen, 101–132.
- Bartha Elek 1995: A szakrális tér néprajza. In: Lőrincz Zoltán (szerk.): *A szakrális építé-
szet ma hazánkban.* Berzsenyi Dániel Tanárképző Főiskola, Szombathely, 11–24.
- Benda Kálmán (szerk.) 2003: *Moldvai csángó-magyar okmánytár.* Teleki László Alapít-
vány, Budapest.
- Bibó István 1986: A magyarságtudomány problémája. In: uó. *Válogatott tanulmányok
1945–1949. II.* Magvető Kiadó, Budapest, 553–568.
- Biczó Gábor 2004: Radcliffe-Brown és a filozófiai antropológia. In: Borsos Balázs –
Szarvas Zsuzsa – Vargyas Gábor (szerk.): *Feketén, fehéren.* L'Harmattan, Budapest,
145–160.
- Boas, Franz 1975: *Népek, nyelvek, kultúrák.* Gondolat Kiadó, Budapest.
- Boas, Franz 1997: Az etnológia módszerei. In: Bohanan, Paul – Glazer, Mark (szerk.):
Mérföldkövek a kulturális antropológiában. Panem, Budapest, 146–155.
- Bolgár Dániel 2006: Asszimiláció a térben. Kísérlet Szabó István asszimiláció koncepció-
jának kibontására. *Sic Itur Ad Astra* (XVIII.) 1–2. 43–72.
- Burucs Zoltán 2006: A Kárpát-medence vízrajzának geometriai összefüggései. Véletlen,
vagy inkább teremtett a vizeink rendszere? In: Kertész Ádám – Dövényi Zoltán –
Kocsis Károly (szerk.): III. Magyar Földrajzi Konferencia. MTA Földrajztudományi
Kutatóintézet, Budapest (CD-kiadvány).
- Cassirer, Ernst 1997: A modern politikai mítoszok technikája. In: Zentai Violetta (szerk.):
Politikai antropológia. Osiris Kiadó – Láthatatlan Kollégium, Budapest, 37–50.
- Cholnoky Jenő 1929: *Magyarország földrajza.* Danubia Könyvkiadó, Budapest.
- Cholnoky Jenő 1937: *Magyarország földrajza.* A föld és élete. 6. Franklin-Társulat Ki-
adása, Budapest.
- Csíki Tamás 2003: *Társadalomábrázolások és értelmezések a magyar történeti irodalomban
(1945-ig).* Debreceni Egyetem, Néprajzi Tanszék, Debrecen.
- Csüllög Gábor 2002: Táj érintkezések szerepe a történeti Magyarország nagymedencei
tér szerkezetének kialakításában. In: Fülekgyörgy György (szerk.): *A táj változásai a Kár-
pát-medencében és az épített környezet változásai.* Szent István Egyetem, Budapest–
Gödöllő, 185–188.
- Eliade, Mircea 1997: *Képek és jelképek.* Európa Könyvkiadó, Budapest.
- Erős Vilmos 2000: *A Szekfű–Mályusz vita.* Csokonai Kiadó, Debrecen.
- Erős Vilmos 2005: *Asszimiláció és retorika: Szabó István: A magyar asszimiláció című
munkájának Rekonstrukciója.* Csokonai Kiadó, Debrecen.
- Faragó Kornélia 2005: *Kultúrák és narratívák.* Fórum Könyvkiadó, Újvidék.
- Fitos Vilmos 1917: Milyen tudomány a geográfia? *Földrajzi Közlemények.* (XV.) 362–392.
- Fitos Vilmos 1993: *A kétféle gondolat bölcsélet. I. A tudomány és tárgya.* Comitatus,
Veszprém.
- Fodor Ferenc 2006: *A magyar földrajztudomány története.* MTA Földrajzi Kutatóintézet,
Budapest.
- Frisnyák Sándor 1990: *Magyarország történeti földrajza.* Tankönyvkiadó, Budapest.

- Gombrich, Ernst Hans 2003: A látható kép. In: Horányi Özséb (szerk.): *Kommunikáció II. A kommunikáció világa*. General Press Kiadó, Budapest, 92–107.
- Großer, Konrad 2007: Modellierung – Visualisierung – Anschaulichkeit. In: Tzsaschel, Sabine – Wild, Holger – Lent, Sebastian (szerk.): *Visualisierung des Raumes. Karten machen – die Macht der Karten*. Leibniz Institut für Länderkunde, Leipzig, 75–90.
- Gunda Béla 1980: A kulturális areák néhány kérdése. In: Paládi-Kovács Attila (szerk.): *Előmunkálatok a magyarság Néprajzához 7*. MTA Néprajzi Kutatócsoport, Budapest, 9–21.
- Gyáni Gábor 2003: *A posztmodern kánon*. Nemzeti Tankönyvkiadó, Budapest.
- Györffy István 1916: Magyarország régi balkáni birtokai. *Földrajzi Közlemények* (XLIV.) 1. 19–37.
- Hajdú Zoltán 1996: Az „államtáj” és a „tájállam” problematikája a magyar földrajztudományban 1948-ig. *Földrajzi Közlemények CXX* (XLIV.) 2–3. 137–150.
- Hajdú Zoltán 1998: Friedrich Ratzel hatása a magyar földrajztudományban. *Tér és Társadalom* (XII.) 3. 93–104.
- Hajdú Zoltán 2000: A magyar földrajztudomány és a trianoni békeszerződés. 1918–1920. *Kisebbségkutatás* (9.) 2. 224–233.
- Hajdú Zoltán 2001a: Teleki Pál tájelméleti munkássága. *Földrajzi Közlemények CXXV* (XLIX.) 1–2. 51–64.
- Hajdú Zoltán 2001b: *Magyarország közigazgatási földrajza*. Dialóg Campus Kiadó, Budapest–Pécs.
- Hajdú Zoltán 2006a: A Kárpát-medence és a magyar államterület közötti kapcsolat a földrajztudományban 1863–1947 között. In: Győri Róbert – Hajdú Zoltán (szerk.): *Települések, tájak, régiók, térstruktúrák*. MTA RKK, Dialóg Campus Kiadó, Pécs–Budapest, 390–417.
- Hajdú Zoltán 2006b: A „Délvidék” értelmezése a magyar földrajztudományban. In: Kókai Sándor (szerk.): *A Délvidék történeti földrajza*. Nyíregyházi Főiskola Földrajz Tanszéke, Nyíregyháza, 69–74.
- Heske, Henning 1988: „... und morgen die ganze Welt...” *Erdkundeunterricht im Nationalsozialismus*. Focus Verlag GmbH, Giessen.
- Horányi Özséb 2006: *Jel, jelentés, információ, kép*. General Press Kiadó, Budapest.
- Ilyés Zoltán 2001: Történeti földrajz – tájvédelem – tájtervezés (történeti földrajzi megközelítés). In: Dormány Gábor – Kovács Ferenc – Péti Márton – Rakonczai János (szerk.): *A földrajz eredményei az új évezred küszöbén. Magyar Földrajzi Konferencia*. CD-kiadvány, SZTE TTK Természetföldrajzi Tanszék, Szeged.
- Jäger, Helmut 1969: *Historische Geographie*. Georg Westermann Verlag, Braunschweig.
- Jüngst, P. – Pfromm, K. – Schulze-Göbel, H.-J. (szerk.): *Geographie und Nationalsozialismus*. Urbs et Regio Gesamthochschule Kassel, Kassel.
- Kádár László 1941: *A magyar nép tájszemlélete és Magyarország tájnevei*. Országos Táj- és Népkutató Intézet, Budapest.
- Keményfi Róbert 2004: *Földrajzi szemlélet a néprajztudományban*. Kossuth Egyetemi Kiadó, Debrecen.
- Keményfi Róbert 2006a: Egységes magyar államtér alatt egységes köztalap: a Tisia-masszívum mítosza. In: Győri Róbert – Hajdú Zoltán (szerk.): *Kárpát-medence: települések, tájak, térstruktúrák*. Dialóg Campus, Pécs–Budapest, 418–438.

- Keményfi Róbert 2006b: Az „ezeréves határok”, etnikai területek legitimációs eszközei a 20. század első felének földrajzában. In: Bakó Boglárka – Papp Richárd – Szarka László (szerk.): *Mindennapi előítéletek*. Balassi Kiadó, Budapest, 325–344.
- Keményfi Róbert 2006c: Térbeliség, térszerveződés, térszintek: tájak – régiók. In: Keszeg Vilmos – Szabó Zsolt (szerk.): *Aranyos-vidék magyarsága*. Kriterion, Kolozsvár, 15–31.
- Klíma, Josef 1983: *Mezopotámia*. Gondolat, Budapest.
- Kocsis Károly 1996: Adalékok az etnikai földrajzi kutatások és etnikai térképezés történetéhez a Kárpát–medence területén. *Földrajzi Közlemények*. CXX. (XLIII.) 2–3. 167–180.
- Kogutowicz Károly 1930: *A Dunántúl és a Kis-Alföld írásban és képekben. I.* M. Kir. Ferenc József Tudományegyetem Földrajzi Intézete, Szeged.
- Komoróczy Géza 1976: *Sumer és magyar?* Magvető Kiadó, Budapest.
- Kósa László 1989: *A magyar néprajz tudománytörténete*. Gondolat Kiadó, Budapest.
- Kósa László 1998: *Paraszti polgárosulás és a népi kultúra táji megoszlása Magyarországon*. Planétás Kiadó, Budapest.
- A Magyar Földrajzi Társaság szózata a világ Földrajzi Társaságaihoz. (1918) *Földrajzi Közlemények* (XLVI.) 7–10. 289–320.
- Lackó Miklós 1981: A társadalomtudományok szerepe a magyar szellemi életben a két világháború között. In: uő: *Szerep és mű*. Gondolat Kiadó, Budapest, 298–340.
- Laviosa-Zambotti, Pia 1950: *Ursprung und Ausbreitung der Kultur*. Verlag für Kunst und Wissenschaft, Baden-Baden.
- Lévi–Strauss, Claude 2001: *Strukturális antropológia I–II*. Osiris Kiadó, Budapest.
- Loszev, Alekszej 2000: *A mítosz dialektikája*. Európa Kiadó, Budapest.
- Lotz, Christian 2007: Karten unter Druck. Britische und westdeutsche Wahrnehmungen der Oder-Neiße-Grenze in den Debatten um die Kartendarstellung des geteilten Deutschlands (1956–1972). In: Tzsaschel, Sabine – Wild, Holger – Lent, Sebastian (szerk.): *Visualisierung des Raumes. Karten machen – die Macht der Karten*. Leibniz Institut für Länderkunde, Leipzig, 67–73.
- Makkai Béla 1996: A magyar kormányzat „Bosnia actio”-ja (1909–1919). *Századok* (130.) 2. 341–381.
- Makkai Béla 2003: Önvédelem vagy expanzió?: Magyar „nemzetgondozási” program a délszláv régióban a 20. század elején. *Századok* (137.) 1. 101–122.
- Meletyinszkij, Jelezar 1985: *A mítosz poétikája*. Gondolat Könyvkiadó, Budapest.
- Mező Ferenc 2006: Európa újrajzolása. In: Orosz István – Mazsu János – Pallai László – Pósnán László (szerk.) *Magyarság és Európa*. Multiplex Media – Ady Endre Akadémia Alapítvány, Debrecen, 275–289.
- Miskolczi Ambrus (főszerk.) 2004: *Mítoszok nyomában... Mítoszképzés és történetírás a Duna-tájon*. ELTE Román Filológiai Tanszék, Központi Statisztikai Hivatal Levéltára, Budapest.
- Nemes Nagy József 1998: *A tér a társadalomkutatásban*. Hilscher Rezső Szociálpolitikai Egyesület, Budapest.
- Obst, Erich 1928: Zur Neugliederung des Deutschen Reiches. *Zeitschriften für Geopolitik* 5. 1–6. 27–40.
- Ö. Kovács József 2004: *Az újkori német társadalomtörténet*. Csokonai Kiadó, Debrecen.

- Paksa Rudolf 2006: A történetírás mint propaganda. Baráth Tibor útja a szaktörténet-írástól amítoszgyártásig. *Kommentár* 5. http://www.kommentar.info.hu/paksa_rudolf_a_tortenetiras_mint_propaganda.pdf
- Pataki Gábor Zsolt 1999: A német geopolitika. In: Csizmadia Sándor – Molnár Gusztáv – Pataki Zsolt (szerk.): *Geopolitikai Szöveggyűjtemény*. Stratégiai és Védelmi Kutatóintézet, Budapest, 159–161.
- Polányi Mihály 1992: *Válogatott filozófiai írások II*. Atlantisz Könyvkiadó, Budapest.
- Pozsony Ferenc 2005: *A moldvai csángó magyarok*. Gondolat Kiadó – Európai Folklór Intézet, Budapest.
- Prinz Gyula 1914: *Magyarország földrajza*. Magyar Földrajzi Intézet Részvénytársaság, Budapest.
- Prinz Gyula 1935: Magyar tájszemlélet. *Pannonia* (1.) 1–3. 35–61.
- Prinz Gyula 1936: Magyarország tájraja. *Magyar föld, magyar faj. Magyar Földrajz 1*. Királyi Magyar Egyetemi Nyomda, Budapest, 1–341.
- Prinz Gyula 1937: A munka földrajza. *Magyar föld, magyar faj. Magyar Földrajz 2*. Királyi Magyar Egyetemi Nyomda, Budapest, 1–442.
- Prinz Gyula 1938: Az államföldrajzi kép. *Magyar föld, magyar faj. Magyar Földrajz 3*. Királyi Magyar Egyetemi Nyomda, Budapest.
- Prinz Gyula 1942: *Magyarország földrajza*. Renaissance Könyvkiadóvállalat, Budapest.
- Prinz Gyula 1943: Visszapillantás a magyar emberföldrajz negyven évére. *Földrajzi Közlemények*. (LXXI.) 4. 278–288.
- Ratzel, Friedrich 1896: *Der Staat und Sein Boden*. Verlag Bei S. Hirzel, Leipzig.
- Ratzel, Friedrich 1909: *Antropogeographie I*. Verlag von J. Engelhorn's Nachf., Stuttgart.
- Ratzel, Friedrich 1941: *Erdenmacht und Völkerschicksal*. Kröner Verlag, Stuttgart.
- Ratzel, Friedrich 1999: Politikai földrajz. In: Csizmadia Sándor–Molnár Gusztáv–Pataki Zsolt (szerk.): *Geopolitikai Szöveggyűjtemény*. Stratégiai és Védelmi Kutatóintézet, Budapest, 162–234.
- Regéczi Ildikó 2002: *Alekszej Loszev: A mítosz dialektikája*. (Recenzió.) *Debreceni Szemle* X. 2. 319–321.
- Romsics Ignác (szerk.) 2005: Mítoszok, legendák, tévhitek a 20. századi magyar történelemről. Osiris, Budapest.
- Romsics Ignác 2005: Bevezetés. A történetírás objektivitásának mítoszáról és a múlt mitizálásának elfogadhatatlanságáról. In: Romsics Ignác (szerk.): *Mítoszok, legendák, tévhitek a 20. századi magyar történelemről*. Osiris, Budapest, 7–27.
- Rónai András 1989: *Térképezett történelem*. Magvető Kiadó, Budapest.
- Rössler, Mechthild 1990: Wissenschaft und Lebensraum“, geographische Ostforschung im Nationalsozialismus: ein Beitrag zur Disziplingeschichte der Geographie. Reimer, Berlin–Hamburg.
- Schöpflin György 2003: *A modern nemzet*. Attraktor, Máriabesnyő – Gödöllő.
- Schultz, Hans-Dietrich 1980: *Die deutschsprachige Geographie von 1800 bis 1970*. Selbstverlag des Geographischen Instituts der Freien Universität, Berlin.
- Schultz, Hans-Dietrich 2007: Sie wussten was sie taten! Die propagandistische „Kraft der Karte“ in der Deutschen Schulgeographie der Zwischenkriegszeit. In: Tzsaschel, Sabine – Wild, Holger – Lent, Sebastian (szerk.): *Visualisierung des Raumes. Karten machen – die Macht der Karten*. Leibniz Institut für Länderkunde, Leipzig, 13–37.

- Smith, Anthony D. 2004: A nemzetek eredete. In: Kántor Zoltán (szerk.): *Nacionalizmuselméletek*. Rejtjel Kiadó, Budapest, 204–229.
- Strömpl Gábor 1921: A geografia mibenléte. *Földrajzi Közlemények* XLIX. 100–105.
- Strömpl Gábor 1922: A magyarság geográfiai öntudata. *Földrajzi Közlemények* XLX. 27–32.
- Szabó József 1980: *Hunfalvy János*. Akadémiai Kiadó, Budapest.
- Szarka László 1998: *Duna-táji dilemmák*. Ister, Budapest.
- Szűcs Jenő 1997: *A magyar nemzeti tudat kialakulása*. Balassi Kiadó–JATE–Osiris, Budapest.
- Taylor, Anne-Christine 1993: A rend a kultúrában. In: Descola, Philippe – Lencuđ, Gérard – Severi, Carlo – Taylor, Anne-Christine: *A kulturális antropológia eszméi*. Századvég Kiadó, Budapest, 215–236.
- Teleki Pál 1936: *A gazdasági élet földrajzi alapjai*. Centrum Kiadóvállalat, Budapest.
- Teleki Pál 2000: Bevezető a „Turán” című folyóirathoz. In: Ablonczy Balázs (szerk.): *Teleki Pál: Válogatott politikai írások és beszédek*. Osiris Kiadó, Budapest, 9–13.
- Tengelyi László 1995: *Kant*. Áron Kiadó, Budapest.
- Tímár Lajos 2003: Történeti földrajz és társadalomtörténet. In: Bódy Zsombor – Ö. Kovács József (szerk.): *Bevezetés a társadalomtörténetbe*. Osiris Kiadó, Budapest, 341–370.
- Toroczkói Wigand Ede 1914: A magyar csillagos ég. *Néprajzi Értesítő* (XV.) 270–285.
- Ullmann Tamás 2007: 20. század „kontinentális” filozófiája. In: Boros Gábor (főszerk.): *Filozófia*. Akadémiai Kiadó, Budapest, 955–1064.
- Wolf, Eric R. 2000: Az antropológia a hatalmi erőterben. *Lettre Ősz* 38. <http://www.c3.hu/scripta/lettre/lettre38/wolf.htm>
- Zeidler Miklós 2001: *A revíziós gondolat*. Osiris Kiadó, Budapest.
- Zeidler Miklós 2002: *A magyar irredenta kultusz a két világháború között*. Teleki László Alapítvány, Budapest.