

# A bögözi templom falképeinek festéstechnikája

Nemes Erika Tímea

A templom falképeire először az 1865-ös javításkor bukantak, amikor a hajó északi falára ablakot nyitottak. Ezt követően 1898-ban a bögözi református egyháztanács jóváhagyásával Csehély Adolf feltárta a falkép-együttes legelső regiszterét. A feltárás eredményeiről ugyanezen év májusában az Udvarhelyi Híradó-ban számolt be.<sup>1</sup> A cikkben leírtak alapján a Műemlékek Országos Bizottsága úgy határozott, hogy a többi falfestményt is feltáratják. Huszka József budapesti tanárt és Csehély Adolfot kérték fel a munkálatok elvégzésére. A falképekről Huszka József a helyszínen több fényképet, akvarell- és pauszmasolatot készített, valamint felmérési rajzokat az épületről.<sup>2</sup> Nem sokkal ezután jelentést tett a Műemlékek Országos Bizottságának, hogy a rábízott feladatot elvégezte, és kérte, hogy akadályozzák meg a falképek újbóli elfedését. Annak ellenére, hogy a bizottság azonnal intézkedett és Jakab Gyula udvarhelyi alispánhoz fordult közbenjárásért, elkéstek. A bögözi református lelkész kéthavi várakozás után, a falképekkel kapcsolatos intézkedések hiányában, a festményeket bemeszeltette.<sup>3</sup>

A falfestmények az 1920-as években kerültek újra napvilágra. 1930 őszén Szigethy Béla és Kassay F. Pál egy nagyobb részt tárt fel. 1938 szeptemberében Kelemen Lajos, egy utazásról számolt be naplójában, mely alkalmával a bögözi ev. ref. templom falképeit is megnézte. Itt említi, hogy „Haáz Rudolf egy szép női szent egész alakját szabadította ki a mészréteg alól.”<sup>4</sup>

<sup>1</sup> Csehély 1898a. „Hogy a szép csúcsíves stílusú templomban, melyről Orbán Balázs „A székelyföld leírása” című művében annyi elragadtatással ír, a mészréteg alatt faliképek vannak, azt már évekkel ezelőtt lehetett konstatálni. A mészréteg ugyanis egy-két helyen levált volt s a támadt színes foltokon egy kígyónak töredéke, valamint egy női szent, ki palástját néhány imádkozó alak köré szétterjeszti, volt felismerhető. E két töredék láttára azt következtettem, hogy ott az ítélet napja ábrázolásának kell lennie s e következtetésemben nem is csalódtam, mert miután a bögözi ev.ref. egyháztanács szíves engedélyével a templomnak most folyamatban levő restaurálási munkálatai alatt a falat borító mészréteg egy részét lefejtettem, harmadfél napi munkám eredményeként az ítélet napja 10 m. hosszú s 134 cm. Magas képciklusának legnagyobb részét sikerült napfényre hoznom. E cikluson kívül még két nagyméretű szentnek képét is sikerült kibontanom. E szentek kilétét azonban nagyon sérült állapotuk miatt meghatároznom nem lehetett.”

<sup>2</sup> Csehély Adolf 1898b. „Miután a műemlékek országos bizottsága a megelőző cikkemben ismertetett képsorozatról szóló jelentésem alapján elhatározta a mészréteg alatt még lappangó képek folytatólagos felfedését és a képeknek felvételét, s e munkálatok végzésével Huszka József budapesti tanárt és csekélységemet bízta meg, ez évi június hó végén és július hó elején a templom északi falának még hátralevő részét, valamint egy a nyugati falon mutatkozott jelenetet is sikerült teljesen megszabadítanunk a mészrétegtől.”

<sup>3</sup> Jánó 2008. pp. 153-156.

<sup>4</sup> Jánó 2008. pp. 166-167.

1943-ban Dercsényi Dezső szorgalmazására a Műemlékek Országos Bizottsága előtt újra terítékre került a templom falképeinek restaurálása. 1944-ben Farkas Tibor restaurátor elkezdte a munkálatokat, de a háborús körülmények miatt nem sikerült azokat befejezni.

1964-ben Vétési Sándor lelkész kezdeményezésére, Kós Károly közbenjárásával az akkori bukaresti Történelmi Műemléki Igazgatósághoz fordultak a templom javításával és a falképek feltárással kapcsolatban. A kérés eredményes volt, az 1964 és 1966 között folyó munkálatok alkalmával a hajó nyugati és északi falán lévő karzatot elbontották és a déli oldalra építették, ezáltal láthatóvá tették a nyugati és északi oldalon végighúzó falfestményeket. Ekkor nem került sor a falképek konzerválására.

1995-ben újabb falképek kerültek elő, amik azonban a feltárás során megsemmisültek.

2012-ben indult egy program a templom kutatására és restaurálására. Ennek keretében került sor a falképek teljes feltárássára, konzerválására és restaurálására, melyet Kiss Lóránd és Pál Péter restaurátorok vezetésével az Imago Picta kft. munkatársai végeztek.<sup>5</sup>

## A falképek ismertetése

A falképeket három egymás alatti regiszterbe festették meg. A freskók szempontjából a templom egyik fő helye az északi oldal legfelső regisztere, az itt lévő képek lenyűgöző hatást tettek a déli bejáraton belépőre. Bögözön is, mint sok más székelyföldi templomban, erre a helyre kerültek a *Szent László* legenda jelenetei. Alatta *Antiochiai Szent Margit* legendájának ábrázolása húzódik. A legelső regiszterben pedig az *Utolsó ítélet* jelenetei kaptak helyet, valamint *Szent Dorottya*, *Veronika kendője*, *Szent Ilona* és *Szent Miklós*. A jeleneteket időrendben fentről lefelé és balról jobbra haladva festették meg.

## A legfelső regiszter falképei

A legfelső regiszterben a *Szent László legenda* jelenetei láthatók. Az ábrázolás a nyugati oldalon indul és az északi falon folytatódik. Sűrűfényben megfigyelhetők a regiszter kontrasztosan előtűnő szélei. A torony falán lévő kezdő jelenet képmezője 200 cm magas és 210 cm széles.

<sup>5</sup> A munkálatokban Kiss Lóránd, Pál Péter, Tordai Zsuzsanna, Lukács Katalin, Márton Ferenc, Hegedűs Ignác, Simó Annamária, Bíró Rózsa, Beke Nándor, Szappanyos Tünde, Mednyánszky Zsolt, Nemes Erika Tímea vettek részt. A restaurálásról ld. Kiss 2013. pp.18-21.



1. kép. Szent László legenda: indítójelenet. Nyugati oldal.

A közvetlenül mellette húzódóé, mely szintén a nyugati oldalon van, 200×200 cm (1. kép). Az északi oldalon végigfutó falkép-töredékek legmagasabb pontja nem maradt meg az ablakig. Az ablak jobboldalán, a *Párviadal* jelenetét keretező fenti díszítősáv felső szélé megegyezik a nyugati falon lévő falképek magasságával.

A legfelső regiszter jeleneteinek festéstechnikája a következő. A képmezőket nem karcolták be a vakolatba és kicsapó zsinór nyomai sem észlelhetők a felületen. Vörös festékkel, ecsettel felvázolták a kompozíciókat, majd kifestették. A festéskor sok helyen már meglehetősen száraz volt a vakolat, vagyis a falképek freskó technikával készültek, de kötésük erősen változó. A nyugati oldalon a vár alapszínéként nem a vakolat semleges, világos színét hagyták érvényesülni, hanem színezett mésszel alakították ki. Erre festették vörössel az ablakokat, tetőt, tornyokat stb. Végül a hangsúlyos részeket feketével megerősítették. Helyenként ezeket a vonalakat kitöltötték színnel, pl. az ablakoknál, máshol azonban csak kontúrként alkalmazták (2. kép).

A figuráknál a vörös alárajzra került az arc rózsaszínes alapja, erre feketével és vörössel a körvonalak, végül pedig fehérrel a csúcsfények. A jelenet egyik imádkozó

alakjának arcát, a mester a vázlatától eltérően máshova festette. A kezeket, hajakat és ruházatot szintén egy alapszínnel töltötték ki, majd vörössel vagy feketével kontúrozták. A kezét áldásra emelő püspök rangjához méltón díszesebb ruhában jelenik meg, de ezen kívül nem fordítottak több figyelmet a figura kidolgozására. Arcának szigorú vonásait csak az alapszínre festett szem, száj, orr és szemöldök egyszerű vonalai jelzik. Fejét glória övezi, melynek alapszínét a vörös háttér adja, körvonalát pedig feketével, szabadkézzel húzták meg. Bekarcolás nyomai nem észlelhetők (3. kép).

Az ezt követő képmezőn Szent László arcát vörössel vázolták fel, fehérrel lefestették, majd feketével a körvonalakat megerősítették. A fejét körülfogó dicsfény körvonalát szintén szabadkézzel festették, fekete színnel, majd apró fehér pöttyökkel ékesítették. Koronája különösebb díszítést nem kapott (4. kép). Sodronyruháját úgy alakították ki, hogy a háttér vörös színére, feketével felfestették a sodronying hurkait.

Az északi oldalon ábrázolt alakok arcának festése eltérést mutat az eddig bemutatottakéhoz képest. Az *Ütközet* jelenetén az arcok alárajza szintén vörös, alapszínük azonban nem fehér vagy rózsaszín, hanem világos okker.



2. kép. Szent László legenda: a váradi vár, súrlófényben készült felvétel.



3. kép. Szent László legenda: a sereget megáldó püspök.



4. kép. Szent László arca.





5. kép. Szent László legenda: katonák harca.

Erre kerültek feketével a körvonalak, végül pedig az orron és a homlokon a szemöldök felett, fehérrel a csúcshétyek. Ennek feltehetően az lehet az oka, hogy e jelenetnél a vörös háttérrel könnyebb volt elfedni világos okkeres fedőfestékkel, mint fehérrel, ami alól átlátszott volna a vörös intenzív színe. A fehér csúcshétyek sokszor csak nagyon lazúrosan jelennek meg. A lovak testszínét körkörös szürke és fehér foltokból alakították ki. Az utolsó rétegek sok helyen lemez-szerűen leváltak a felületről pl. az arcok, kezek, vagy lovak részletei, ez arra enged következtetni, hogy megfestésükkor a vakolat eléggé száraz lehetett (5-8. kép).

Az *Üldözés* jelenetén Szent László arcát, a műhely egyik ügyesebb kezű tagja festhette. A nyugati falon megjelenítéssel ellentétben ez sokkal kidolgozottabb, részletgazdagabb. A szem, a szemöldök, az orr kialakítása jóval finomabb. A korona színt és ékköveket is kapott az előző, egyszerű körvonalakkal jelölttel ellentétben. Lovának színe is erőteljesebb, hámja itt vörös, míg a nyugati oldalon fekete.

Az ablak túloldalán lévő töredékeken Szent László arcát szintén más kéz hozta létre. Koronája kopottsága és töredékessége ellenére díszessége, arca kidolgozottsága jól látható, viszont karakterében más, szemei közelebb



7. kép. Szent László legenda: harcos arca.



6. kép. Szent László legenda: a kun és az elrabolt leány.

ülnek egymáshoz. Glóriájának körvonalát szabadkézzel húzták meg. A nyugati oldalon Szent László vörös sodronyíngben jelenik meg a lován és nem visel palástot a hátán. Az északi oldalon az ablak két oldalán lévő jeleneteken vörös palásttal láthatjuk, melynek gallérját, valamint belsejét fehér-szürke mintás szőrme borítja.

A királyt minden jeleneten más fegyverrel ábrázolták. Az elsőn bárdal a kezében, oldalán egy hosszú, díszes hüvelyben karddal és egy rövid törrel (9. kép), míg az ablak baloldalán lévő képen pajzzsal és dárddal a kezében vágat a kun után. A kunnal való birkózásnál csak egy a derekára akasztott toknélküli tör van nála, az utolsó jeleneten pedig, a derekán, egy vörös, mintás hüvelyben kard lóg. Lova viszont minden ábrázoláson szürke és pettyes, a kuné vörös. A háttér színe is változik, míg a korábbi jeleneteknél sötétvörös, az *Üldözés*, a *Párviadal* és a *Lefejezés* jelenetén világos krémszínű. Sajnos a falkép hiányai miatt a kun ruházatának esetleges változtatásáról nem lehet részletes leírást adni. Az *Ütközet* jelenetén hosszú vörös csíkos ruhában látható, az utolsó képen azonban csak töredékesen.

A térhatás érzékeltetésére nem törekedtek. Az imádkozó alakok, álló vagy viaskodó lovak, harcoló katonák ugyan egymás mögött jelennek meg, de inkább azt



8. kép. Szent László legenda: lófej, súrlófényben készült felvétel.





9. kép. Szent László legenda: Szent László arca a falfestmény különböző jelenetein.

az érzetet keltik, mintha csak egymásra helyezték volna őket. Az első jeleneten a vár minden ablaka, minden tornya teljesen szemből látható. A másodikon a látóhatárt a vörös és a szürke szín találkozása jelzi. A többi jeleneten töredékességük miatt a háttérből csak vörös, vagy világos krémszín látható. A *Párviadal* háttérébe fákat is festettek, de ezek inkább csak díszletszerűek. Az arcokat világos színnel kifestették, majd egy hangsúlyosabbal jelölték az arcélet, a szemeket, a szájat, az orrot és a haj hullámoságát. Ugyan egy-egy arcon megjelenik a domború részen a csúcspont, némelyiken erőteljesebben, másokon kevésbé, de ennek ellenére összehatásukban síkszerűek. A ruházatnál szintén egy alapszintet használtak, mellyel kitöltötték a kívánt formát, majd vörössel vagy feketével meghúzták a redők vonalait, esetleg mintával díszítették azokat. Ezek a részek sem plasztikus hatásúak.

Az alakok között nincs méretbeli rangsorolás, a jelentősebb szereplőket nem festették nagyobbra, csak díszesebb ruhát és kidolgozottabb arcot kaptak.

#### *A középső regiszter falképei*

Időrendben a következő megfestésre került rész a *Szent László ciklus* alatt végighúzódozó *Szent Margit legenda*. A fentivel ellentétben ez a regiszter nem a nyugati oldalról indul, hanem az északi és a nyugati fal találkozásától. A két legenda díszítősávja között egy 30 cm-es festetlen rész húzódik addig a jelenetig, amikor a helytartó maga elé hívja Margitot. Ez már közvetlenül a *Szent László legenda* alsó díszkerete alatt kezdődik. A *Szent Margit legenda* regiszterének magassága változó, a történetindító jeleneténél 200 cm, majd a fent említett jelenettől 180 cm.

Súrlófényben jól kivehető a függőleges tagolás is (10-12. kép). Az első alkalommal 460 cm-t vakoltak fel és festettek meg, ez az első két jelenetet foglalja magába. A következő alkalommal 260 cm-t, ez szintén két jelenetet tartalmaz, majd egy nagyobb lélegzetvételű 500 cm-es rész következett, amibe hat jelenet tartozik, végezetül 240 cm-t, ebbe az utolsó két jelenet került.



10-12. kép. Antiochiai Szent Margit legendája: állványszint, súrlófényben készült felvétel.





13. kép.  
Antiochiai Szent  
Margit legendája:  
angyal arca.

A vakolat felületét előkészítették a festésre, simították, de nem törekedtek eltüntetni a falazat egyenetlenségeit. A képmezőket, az alakok formáit, a glóriákat itt sem karcolták bele a vakolatba. Nem igyekeztek a határvonalat nyomtalanul elsimítani a két egymás feletti regiszter találkozásánál.

A jeleneteket nem választja el egymástól függőleges díszítőszalag. Az ábrázolt történetről függetlenül mindegyik sárgászöld talaj és szürke háttér vagy égbolt előtt zajlik.

A képmezőket és a kompozíciót vörössel felvázolták a nedves vakolatra, majd akárcsak a *Szent László képciklusainál* előbb a háttérrel, az ég szürkéjét, a talaj vörösét, majd az alakokat, végül pedig a díszkeretet festették meg. Az első két jeleneten a figurák arcát vörössel vázolták fel, fehér alapot festettek nekik, majd a körvonalakat vörössel és feketével meghúzták. A *Szent László legendán* szereplő alakokkal ellentétben, arcpír is került az arcokra rózsaszín folt formájában. Ruháik kialakítására is nagyobb figyelmet fordítottak. Megjelennek rajtuk a fény-árnyék kezdetleges jelzései. A kiemelkedő részeken fénysávokat festettek, az árnyékos részeket sötét vonalakkal hangsúlyozták.

A következő felvakolt és megfestett szakaszon megjelenített alakok arca eltérést mutat a történetindító jeleneten látottakhoz képest. Az arcok világos okker színű alapot kaptak és a csúcsfények megjelentek az orron, a homlokon, a szemhéjon (13. kép).

Jelentős minőségbeli változást észlelhetünk a következő 500 cm-en megfestett jeleneteken. Szent Margit vagy az angyal arcát nemcsak a tiszta lokálszín és a kontúrok vonalai uralják, hanem színárnyalatok is megjelennek. Az arcpír mellett, a csúcsfények is jelentős szerephez jutnak. Finom átmenetek láthatók a sötétből a világosabb színek felé. A drapériák részletgazdagabbak. Ezeket

a részeket minden bizonnyal a műhely egyik ügyesebb kezű alkotója készíthette. Talán Szent László arcát az *Üldözés* jelenetén ugyanez a személy festhette. A jelentéktelenebb alakok, mint pl. az üst mellett imádkozó, megtért hívók megformálását nagyvonalúan kezelték, aprólékos kidolgozásról szó sincsen (14. kép). Az arcok formáit világos okker színnel kitöltötték, majd jelzésszerűen ráfestették az orrot, a száját, a szemöldököket és az arc körvonalait, a kiemelkedőbb részeket lazúrosan felvitt, fehér fényekkel jelölték. A ruhák alapjául szintén csak egy színt használtak, majd erre laza kézmozdulatokkal felfestették a redők vonalait, egyes ruhadarabok domborulatára fehérrel csúcsfényeket raktak, de ezeket is laza könnyedséggel.

Az utolsó felvakolt szakasz két jelenetén Szent Margit arcát két különböző kéz festhette, és eltérést mutat az előtte lévő részekben megjelenítettekhez képest is. Míg a részletgazdagon kivitelezett arcok jellemzői az arcon és a homlokon a két foltként megjelenő arcpír és a színárnyalatok közötti finom átmenet, addig ez egy alapszínnel kifestett arc, melynek két oldalán két piros folt látható, a homlok összeráncolt, haragos ábrázatú. A csúcsfény megjelenik



14. kép. Antiochiai Szent Margit legendája: imádkozó, megtért hívék.



15. kép. Antiochiai Szent Margit arca a falkép különböző jelenetein.





16. kép. Utolsó ítélet: indító jelenet: az alsó és a felső regiszter festett vakolatának találkozása.



18. kép. Utolsó ítélet: feltámadás.



17. kép. Utolsó ítélet: az üdvözültek menete



19. kép. Utolsó ítélet: az ítéletet osztó Krisztus.

az orron és a szemöldök fölötti részen kívül a nyakon, valamint a száj és orr közötti részen is. Az utolsó jeleneten a levágott fejen az egész orr, a szemöldök fölötti részt is összekapcsolva, fehér. Ezen az arcon is két vörös folt van a homlokon (15. kép).

Szent Margit glóriája a jelenetek mindegyikén sárgás-vörös színű, fekete kontúr fogja körbe, melyen fehér pöttyök láthatók. A dicsfények körvonalát szabadkézzel festették.

Az utolsó jelenet jobb felső sarkában megmaradt töredéknek, valamint a Szent Margitot lefejező hóhérnak csak az alárajza látható. A falkép valószínűleg nem befejezetlen, hanem lekopott. A háttér sötét színe hosszanti sávokban szintén kikopott, ami beázásra utal. Az tehette tönkre ennek és az alatta lévő regiszternek az utolsó jelenetét is.

#### *Az alsó regiszter faképei*

Az alsó regiszter a festett rész alsó díszítősávjától a felső regiszter lenti záró szalagjáig 160 cm széles. Jelenetei korban, festés-technikájukban és stílusukban is eltérnek a fölöttük lévőkhöz képest. A regiszter mindegyik jelenetét vörös sáv keretezi. A nyugati fal sarkától induló jele-

net felső része tönkrement. Jól látható, hogy a felette lévő jelenet egyharmadát valamikor az alsó regiszter vakolata borította (16. kép). A képmezőket itt sem karcolták bele a vakolatba és kicsapózsinór nyomai sem észlelhetők. Ezeket a falképeket is balról jobbra haladva festették. Az első, 250 cm hosszú felvakolt és kifestett szakasz az *Üdvözültek* jelenetét tartalmazza (17. kép). A következő kisebb, 160 cm hosszú felületre, a *Feltámadás* jelenete került (18. kép). Ezt követi egy 200 cm-es rész, a *Kozmogónia* és a *Köpönyeges Mária*, majd egy 260 cm-es felület az *Ítéletet osztó, trónoló Krisztus az apostolokkal* jelenetekkel (19. kép). A képsor zárójelenete – *Szent Mihály a kárhozottakkal a Leviatán szája előtt* – egy újabb felvakolt részre került, mintegy 160 cm terjedelemben. Ezt követően egy 230 cm-es szakaszon *Szent Dorottya, Veronika kendőjét és Szent Ilonát* ábrázolták. Az utolsó 165 cm-es részen pedig *Szent Miklós* látható az elszegényedett három leánnyal.

Az utolsó falkép-sorozatban, akárcsak a fölötté lévő másik két regiszteren, előbb a háttér, majd az alakokat festették meg. Az *Utolsó ítélet* jelenetén a háttér szürke és okker, melyek közül a szürke került fel először, feltehetően az eget imitálja, majd az okker, ami a talajt jelképezheti.





20. kép. Utolsó ítélet: harsonát fújó angyal. Retusálás előtti állapot.

A sérült arcokon helyenként előtűnik a háttér szürkéje, nem hagyták ki azokat a területeket, ahová a figurák kerültek, hanem egységesen kifestették szürkével az egész hátteret, függetlenül attól, hogy korábban már felvázolták a kompozíciót. Az alakok részletei sok helyen lemezesen elváltak a felülettől. A sírokat felnyitó angyalok haja és szárnyaik hosszú tollai szinte teljesen lekoptak (20. kép). Ezeket festették meg a legutoljára. Ez arra enged következtetni, hogy már itt is száraz lehetett a vakolat, amikor az utolsó részeket kidolgozásra kerültek. Az angyalok fejét körülvevő okkersárga glórián kiemelkedően jelentkező az arcok világos színei, a megkopott haj csak nyomokban észlelhető.

A *Feltámadás* jelenetén szabad szemmel is jól megfigyelhető, hogy az angyalok kürtjeinek, valamint szárnyainak vonala, a vázlatához képest, máshova került. A trónoló Krisztus szájából kinyúló kardok vége is eredetileg magasabbban volt.

Az alakok méretbeli különbsége rangsorolásukra utal. Már a falkép-sort indító jeleneten találkozunk ezzel az ábrázolásmóddal. Az üdvözülteket vezető szárnyas angyal a legnagyobb, őt egyre kisebb alakok követik. Az *Utolsó ítélet* középpontjába a falkép-szalag teljes magasságát elfoglaló Krisztus került. A figuráknak nemcsak a mérete



21. kép. Utolsó ítélet: Szent János arca.



22. kép. Utolsó ítélet: a regiszter alsó, záró díszítősávja. Retusálás előtti állapot.

hanem az arcuk megjelenítése is különböző. Jézus, az angyalok és az apostolok arca a legkidolgozottabb.

Az *Utolsó ítélet* angyalainak és szentjeinek glóriái minden jeleneten egyformák. Kivételt képez az ítélő Krisztus balján térdeplő Szent Jánosé és a mellette álló szárnyas angyalé. Az összes dicsfény megformálásakor körzőt használtak, de a fejek töredékessége miatt annak leszűrési helye már nem található meg. A körvonalak nincsenek belekarcolva a vakolatba, tehát nem hegyes végű körzőt, hanem egy körzőre erősített ecsetet használtak. A két említetten kívül, a következőképpen festették a glóriákat: okkersárga színnel kitöltötték a megrajzolt dicsfény felületét, majd három különböző színű csíkkal körberajzolták. A fejhez a legközelebb álló sötétvörös, a középső fekete, a legkülső pedig fehér. Krisztus glóriájában sötétvörös kereszt is látható. Ezekkel ellentétben János dicsfénye sokkal árnyaltabb, olyan mintha egymásra festett dupla glóriája lenne (21. kép). A glória alapszíne itt is okkersárga. A kör külső peremétől befelé haladva egy fekete és egy sötétvörös körvonal látható. Ezeket egy fehér csík követi, melyből kis világos sugarak nyúlnak a kör széle felé. Innen az arc felé közeledve a glória alapszíne a sötétvörösből a világos okkersárga felé halad.

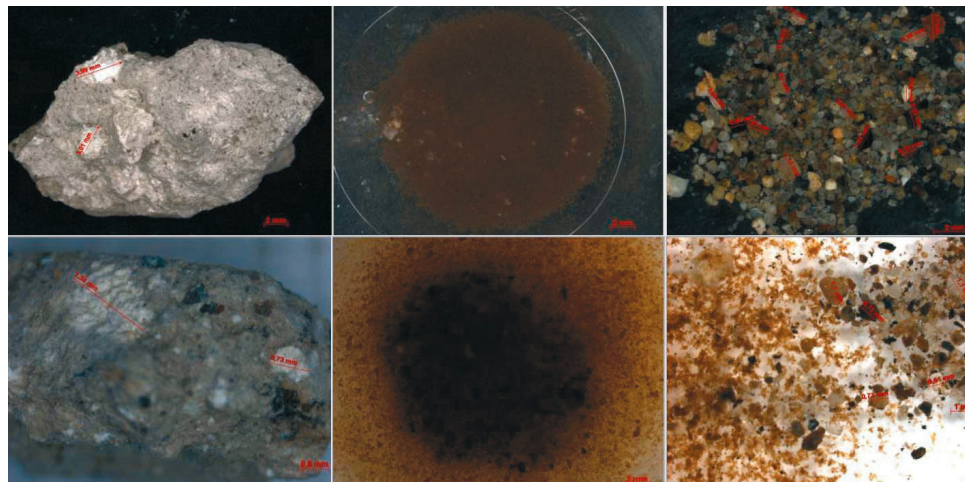


23. kép. A déli bejárat felett feltárt falkép-töredékek. (Mednyánszky Zsolt felvétele).





24. kép. A torony támpillérenek takarásában lévő falkép-töredék. (Kiss Lóránd felvétele).



25. kép. A templomhajó legalsó regiszterének és a déli bejárat fölötti falkép-töredék vakolatából vett minták homokfrakciója. Sztereó-mikroszkópos felvételek.

Az elkárhozottakat a pokol felé parancsoló angyal glóriája hasonló a korábban már leírt többi szentéhez, annyi különbséggel, hogy az arcához közelebb álló sötétvörös körvonalból kis, világos sugarak nyúlnak a fej irányába.

A ruházatok sok esetben egyszerűek, egy alapszínnel kitöltöttek, a domború részeket fehérrel, a redőket a ruha alapszínével jelölték. A mintás ruhák virágai nem követik a drapéria redőinek befordulásait, síkszerűek. Többségüket sablonnal festették. Nagyobb figyelmet Krisztus vörös leple kapott, valamint az angyalok ruhái.

Krisztus lábainál – valószínűleg gyertyáktól származó – égésnyomok láthatók.

A falkép-sor utolsó három, különböző történetű jelenetén az alakokat és a glóriákat hasonló módon festették meg, mint az *Utolsó ítélet* szereplőit. Arcuk töredékesége és kopottsága miatt nem lehet leírást adni részletes jellemzőikről, pontos készítés-technikájukról.

Az alsó regiszter képsorát egymást metsző körökből álló vízszintes díszítősáv zárja (22. kép). A köröket hegyes körzővel karcolták be a vakolatba, a körző leszúrási középpontjai jól láthatók. E regiszter alatt még volt egy, de az nem maradt meg. A lábazati részt már korábban leverték és cementes vakolattal borították a falazatot. A 2012-ben végzett restaurálás alkalmával a cementes vakolatot eltávolították.

A templom külső falain, több helyen is falképekre bukkantak a 2012-es felújítás alkalmával (23. kép). A jelenlegi bejárat fölött, valamint tőle jobbra egy-egy díszítőszalaggal keretezett jelenet maradt meg; a közvetlenül a portikusz fölött lévőnek majdnem fele, a tőle jobbra eső falképnek azonban csak a díszítőkerete. A hajó gótikus ablakainak nyitásakor, továbbá a falakat megerősítő támpillérek építésekor a falképek nagy részét tönkretették. A nagyobb területben megmaradt falkép jelenete nehezen értelmezhető, mert ez is kopott és töredékes. A kompozíció közepének felső részén háromkaréjos baldachin vehető ki. Alatta feltehetően Mária ül ölében a kis Jézussal. A jelenet jobb oldalán a kompozíció központi alakja

felé forduló szárnyas angyal térdepel. A másik oldalán, feltehetően szimmetrikusan, szintén egy térdeplő angyal-ábrázolás lehetett, melyből mára nem maradt semmi.

A külső falképek szintén freskó technikával készültek. A közvetlenül a déli bejárat felett a festeni kívánt felületet felvakolás után a kompozíció alapszínével, fehérrel lefestették, majd bekarcolták az építészeti elemeket, valamint a díszítő ornamentika geometrikus formáit. Helyenként vörös alárajz nyomokra lehet bukkanni, de a kép kopottsága és töredékessége miatt ez nem egyértelmű. A kompozíció felvázolását a dekorációs elemek, végül az alakok megfestése követte. Utoljára a jelenetet körbefogó díszítőszalagot festették fel. A díszítősáv geometrikus mintáit vonalzó és körző segítségével karcolták be a vakolatba. A kör alakú formák mindegyikénél megtalálható a körző középpontjának leszúrási helye. A bekarcolások szélei kitöredeztek, a vakolat tehát szikkadt volt, amikor erre sor került. Érdekesség, hogy a figurális részt már nem karcolták be.

A torony oldalfalai feltehetően szintén festettek voltak, erre utal, hogy a 2012-es felújítások alkalmából falkép-darabok kerültek elő a torony déli támpillérei mögül is (24. kép).

### Mikroszkópos vizsgálatok

A templomhajó legfelső regiszteréből vett minták fény-mikroszkópos vizsgálata alapján a regiszter festőalapja mészhomok vakolat. A kötőanyagban dús vakolatban száraz mészoltásra utaló, több milliméter nagyságot is elérő mészgöbök vannak. A kötőanyag mocskos fehér, savval való kimaratásánál a karbonátos részek lassú oldódása arra utalt, hogy a meszet valószínűleg dolomitos mészkőből nyerték, vagy a töltőanyag dolomitos mészkőörleményt is tartalmazott. A homokfrakció során két jól elkülönülő frakció volt megfigyelhető (26. kép). Egy nagyon apró, finom szemcsézettségű, világos színű agyagfrakció és egy nagyobb, melynek szemcséi nem túl



széles mérettartományba – körülbelül 0,2-0,5 mm – közé sorolhatók. Néhány nagyobb, durva szemcse is előfordul, méretük nem haladja meg a 2,63 mm-t. Szélük legömbölyödött, formájuk inkább gumószerű, mintsem hosszúkás. Hidraulikus adalékanyagként tégláörleményt keverték a habarcsba, ezzel a vakolat szilárdságát kívánták növelni. Az örlemény szemcséinek mérete kisebb 1,14 mm-nél. A töltőanyag fele szinte a tégláörlemény.<sup>6</sup> A vakolat – öszszetétel miatt – jó megtartású, szilárdsága kielégítő. Növényi szálas anyagot, valamint szentet nem tartalmaz.

A minták mikroszkópos keresztmetszet-csiszolatain jól látszott, hogy a töltőanyag szemcséit teljes mértékben körbefogja a kötőanyag. A festett rész közvetlenül a vakolatra került.

A festéshez a polarizációs mikroszkóppal végzett pigmentvizsgálatok eredménye szerint a következő pigmenteket, illetve anyagokat használták: vörös-okkert, sárga-okkert, növényi szent és meszet. A színek világosítására meszet keverték a festékhez. A sötétkének látszó háttérre növényi szent és mész keverékéből alakították ki. A világos csúcspényekhez nem szentjános fehéret használtak, hanem több rétegben, vagy vastagon felvitt meszet.

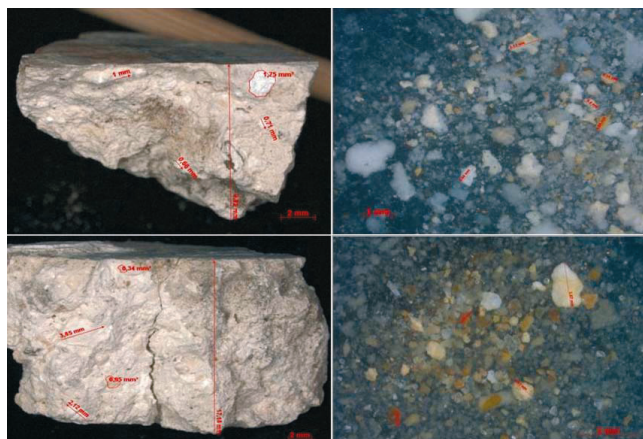
A középső regiszter vakolata teljesen megegyezik a felsőével. A két falkép-sorozat nemcsak stílusjegyeik, hanem a mikroszkópos vizsgálatok eredménye alapján is egy időben készülhetett. A *Szent László legenda* ciklusánál alkalmazott pigmenteket használták itt is.

A legalsó falkép-sor vakolata nagymértékben eltér a felette lévő két regiszterétől. Ez is mész-homok vakolat, de az alkotórészek aránya és a töltőanyag más. Több és színesebb szemcséjű homokot tartalmaz. A mész-homok aránya kb. 3:1. Ebben a vakolatban is több milliméter nagyságú mészcsomók láthatók. A töltőanyagot ez esetben sem mosták ki, az üledékes agyagos rész benne maradt a homokban. A töltőanyag iszapfrakciója meglehetősen vasas, sötétbarna színe ennek tulajdonítható. A homok szemcséinek méreteloszlása nagyon változó, 0,2-től az 1 mm-ig terjed. Fő alkotóelemei kvarc és más színes ásvány. Hidraulikus anyagot nem tartalmaz.

Megállapítást nyert a pigmentek optikai tulajdonságai alapján, hogy a jelenetek festéséhez vörös-okkert, sárga-okkert, meszet és növényi szent használtak. A meglepően élénk színeket, színárnyalatokat e pár pigment keverékével érték el.

A háttér világoskékjéhez szent és mész keverékét alkalmazták. Az apostolok és a Leviatán háta mögötti sötétkékhöz pedig faszentet. A ruhák élénk-vörös, rózsaszín és világossárga színét tiszta vörös-okker és sárga-okker, valamint mész keverékéből állították elő.

A portikusz fölötti részen található falképek vakolata megegyezik a templomban lévő falképek alsó regiszterének vakolatával. A felhasznált pigmentek vörös-okker, okker, mész és növényi szentfekete (25. kép).



26. kép. A templomhajó felső regiszterének és a torony támpillérének takarásában talált falkép-darab vakolatából vett minták homokfrakciója. Sztereo-mikroszkópos felvételek.

A torony tövéből előkerült falkép-darabok vakolata a templombelső két felső regiszterének a vakolatával egyezik meg. Ezeken a darabokon, vörös-okker, okker és növényi szentfekete pigmentek voltak kimutathatók (26. kép).

## Összegzés

A templomhajó belső falfestményei freskótechnikával készültek, közülük mind stílusjegyeik, mind készítés-technikájuk alapján a két felső regiszter egy időben és korábban, mint a legalsó megmaradt falkép-sor. A két regiszter falképeinek magassága eltérő, a *Szent László legendáé* 200 cm, míg az alatta lévőé csak 180 cm. A függőleges tagolások sem esnek egybe, a *Szent Margit legendáját* ábrázoló falképen surlófényben jól azonosíthatók, ezzel ellentétben a felette húzódó falképeken, azonos helyen nem található. A felső falkép-sor festése feltehetően más ütemben haladt. A vakolatot mindkét esetben beszímtották, erre került a képmezők kijelölése vörös színnel, ecsettel felfestve. Előbb a háttérre, az építészeti elemeket festették meg, majd a figurákat. A többkezűség az alakok arcának és ruháinak megformálásánál vehető észre leginkább. A *Szent László legendán* jól észlelhető, hogy Szent László alakjának megformálására több figyelmet szenteltek, mégis a falkép-ciklus folyamán nem egységes sem az arcának, sem ruházatának ábrázolása. Arcának karaktere mindegyik jeleneten más.

A *Szent Margit legenda* jeleneteit szintén több mester festhette. Az arcok kialakításában nagymértékű eltérést lehet felfedezni. Míg a történet indítójelenetén az arcokat egyszerű, világos színű alappal és sötét kontúrral festették meg, a történet vége felé haladva egyre kidolgozottabbak. Ez Szent Margit arcán, valamint a figurák ruházatán követhető nyomon a legjobban.

A két felső regiszter vakolata meglehetősen világos színű, ami a sok mésznek és mészkőörleménynek tulajdonítható. A vakolat szilárdsága a benne lévő mészkődaraboknak, valamint a tégláörleménynek köszönhető.

A figurák, a kompozíció megformálása, a festésmód 14. századi munkára emlékeztetnek. Az alakok elnyújtottak,

<sup>6</sup> Kriston 2002. p. 14. „Minél nagyobb a hidraulikus kötőanyag aránya a habarcsban, annál nagyobb a vakolat szilárdsága és kisebb a kapilláris aktivitása”



aránytalanok, stilizáltak. Arcuk sematikus, valós érzelmeket nem igazán tükröznek. A kezek leegyszerűsítettek. A mozdulatok merevek. A háttér és környezet semleges. A jelenetek színtere alig pár elemből áll, egy-két fa, vár, oszlop. A talajt egyszerű hullámvonalakkal vagy egy elválasztó sávval jelzik. Az erőteljes és dekoratív hatású körvonalaknak elsődleges szerepük a hangsúlyozás. A színek nem naturalisztikusak. A csoportkompozíciók integratívak, az alakok egymás mögött jelennek meg. A tér visszaadására való törekvés sikertelen.

A legelső regiszter falképein a figurák nagyobb hangsúlyt kapnak, részletesebben kidolgozottak. Az arcuk kevésbé sematikus, kifejezőbbek. Az alakok arányai jobbak, észrevehető a naturalisztikus ábrázolására való törekvés első jelei. A színek sokkal valóságosabbak, a ruhák redői is hangsúlyosabbak. A pompa és a szépség érzékeltetésére a képeket motívumokkal díszítették. A jelenetekre additív kompozíció jellemző, a figurák egymás mellett felsorakozva jelennek meg, nem egymást takarva. A tér érzékeltetésére itt is látunk kísérletet, sokkal hatásosabban, mint a felső két regiszteren. Míg a *Szent László* és a *Szent Margit legendákon* a várat és a kastélyt teljesen szemből ábrázolták, addig a Mennyei kapuját enyhén perspektivikusan jelenítették meg.

A legelső falképeken is a háttérrel festették meg először, azután a jelenetekben szereplő alakokat. A figurákat méret és minőségben megkülönböztetéssel ábrázolták.

A sztereó-mikroszkópos felvételeken összehasonlítva a felső két és az alsó regiszter vakolata színben, és összetételben teljesen eltér egymástól. Iszapfrakciójukról megállapítható, hogy míg a felső regiszter vakolatainak színe szinte fehér, addig az alsóé meglehetősen sötét, vörös. Máshonnan hozhatták a felhasznált homokot. A festéshez szintén kevés színt használtak, de sokkal több árnyalatban és változatosabban.

A mikroszkópos vizsgálatok alapján megállapítható volt, hogy a belső falképek két felső regiszterének vakolata teljesen megegyezik a torony déli oldalánál, a támpillérek takarásában talált falkép darabokéval. Mindez arra bizonyíték, hogy a templom tornyának már léteznie kellett a belső falképek keletkezésének feltételezett időpontja előtt.

Az alsó regiszter vakolatának összetétele, valamint keresztmetszeteinek szerkezete megegyezik a déli bejárat fölötti jelenetével, tehát ezzel egy időben keletkezett.

A kutatási eredmények alapján, feltételezhető, hogy a templombelső felső két regiszterének falképei és a torony déli oldalán, a támpillér alatt megmaradt festett részek a 14. század végén készülhettek, míg az *Utolsó ítélet*, valamint a portikusz fölötti *Trónoló Mária* jelenet az 1400-as évek első harmadában keletkezhettek.

## IRODALOM

- CSEHÉLY Adolf (1898a): A bögyözi ev. ref. templom faliképei. In: Udvarhelyi Hiradó. Május 8. 19. sz. Székelyudvarhely.
- CSEHÉLY Adolf (1898ab): A bögyözi ev. ref. templom faliképei. In: Udvarhelyi Hiradó. Székelyudvarhely. Július 17.
- JÁNÓ Mihály (2008): Színek és legendák. Székely Nemzeti Múzeum, Sepsiszentgyörgy – Pallas Akadémia, Csíkszereda.
- KRISTON László (2002): A kő és vakolatrestaurálás alapismeretei. Jegyzet, Magyar Képzőművészeti Egyetem, Budapest.
- KISS Lóránd (2013): A bögyözi református templom falképei. In: ISIS Erdélyi Magyar Restaurátor Füzetek 13, Haáz Rezső Múzeum, Székelyudvarhely, pp. 18–22.
- PÁL Péter – KISS Lóránd (2014): Restaurarea picturilor murale din Bisercia Reformată Mugeni, județul Harghita. In: Caietele restaurării 2014 – Art Conservation support, București, pp. 150–160.

*Nemes Erika Tímea*

Okl. festőrestaurátor művész

Marosvásárhely

Tel: +40-723-007-106

E-mail: feketicserika@hotmail.com

erikafeketics@yahoo.com