

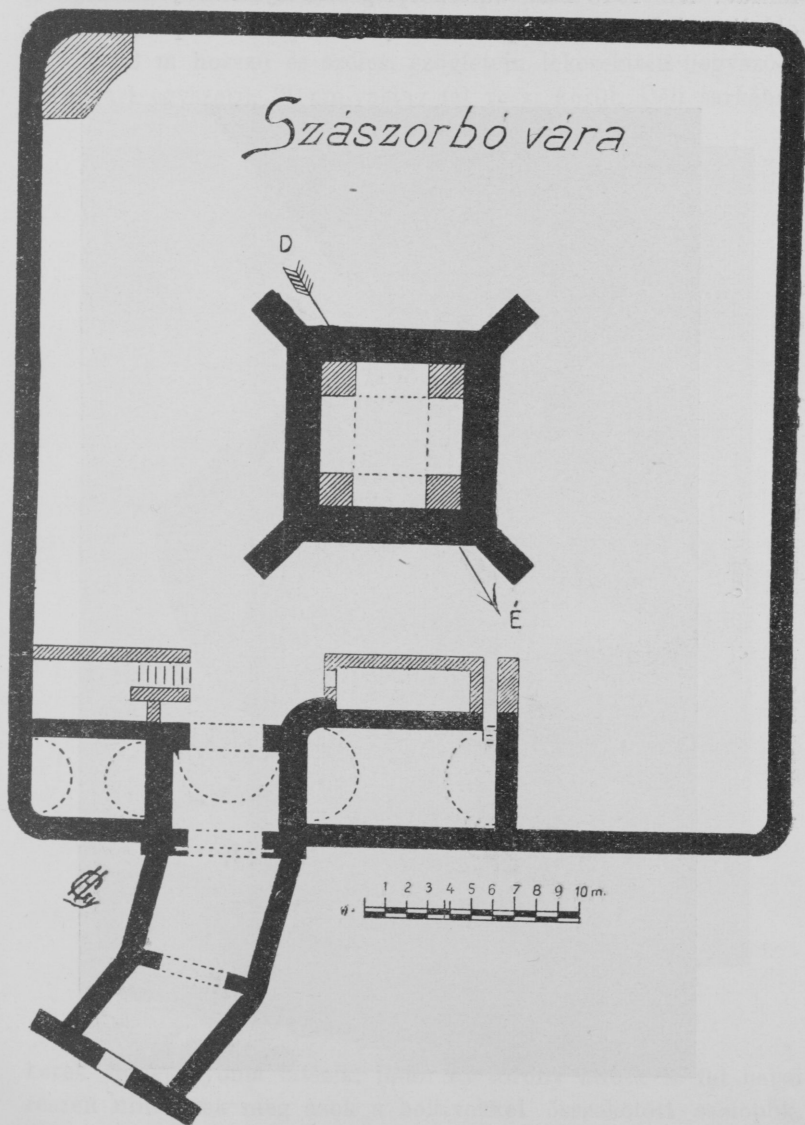
SZASZORBÓ VÁRA.

Szeben vármegye északnyugati részében, Kelnektől délkeletre 6,5 km távolságban, a Székás-patak egyik oldalvölgyében, termékeny dombhátak között húzódik meg Szászorbó községe. Egyike azon régi helyeknek, melyeket a II. Géza királytól behívott szászságnak az Erdőelvén (Unterwald) megtelepedett második raja alapított. Tanuskodik erről a község keleti szélén a XIII. század első felében román stílusban épült templomrom és írott adat. 1277-ben vizaknai Gaan azért, mert atyját, Alardot Péter gyulafehérvári püspök megöletti, Gyulafehérvárat megrohanja s a székesegyházat fölpörköli. Azok között az ácsok között, kik a templomot 1291-ben 90 márka ezüstért és 24 rőf posztóért új fedéllel látják el, van Herbord de Wrbow is.¹ A község közepén, a hegyekből jövő két patak egyesülésénél, sikon emelkedik a parasztvár, mely e sorok tárgya.

Kétemeletes, könyökszerűen megtört keskeny bástyán át jutunk a várudvarra. Ezen bejáró bástya mellső kétharmadának földszintje gerendaplafonnal fedett, míg tulsó egyharmadát, melyet gerendákból összerótt csapórácscsal lehetett elzárni, erős dongaboltozat fedi. A keskeny lőrésekkel áttört falú emeleteket gerendaplafon választja el egymástól. Háborús időben itt lakott a pap s volt az iskola, ma a lakosság szalonnáját raktározza itt el (Böflischkammer).

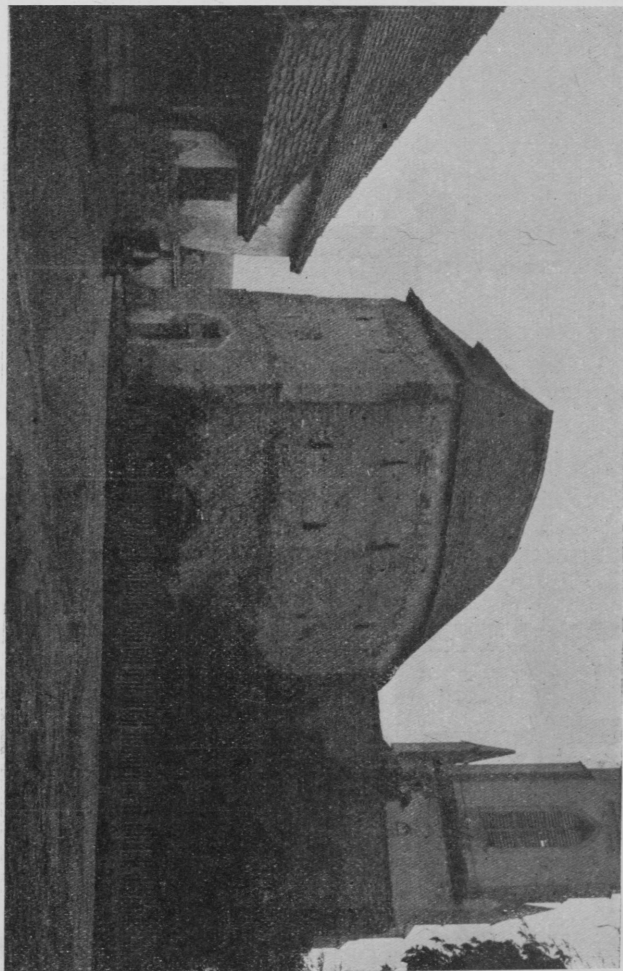
Ehhez a részhez csatlakozik jobbról-balról egy-egy emeletes, földszintjén dongaboltozatos épület. A baloldali, mely elé később lépcsős tornáczot építettek, hogy az emeletre föl lehessen jutni, ma a várőr lakása. Külső tűzfalán a vakolatba bekarcozott

¹ *Zimmermann u. Werner*, Urkundenbuch, Bd. I, pag. 179 (Nr. 247).



A vár alaprajza

föliirat: AD 1640 PED valószínűleg csak kijavítást jelez. A jobb-
oldali terjedelmesebb épület, mely alatt boltozott pincze is van,



A bejáró bástya.

földszintjén szintén dongaboltozattal fedett; emeletére, mely ma szalonnaraktár, kívülről lépcső vezet föl. Egykor, talán a déli sarkán levő kör alakú részben volt a csigalépcső. Később ehhez

is építettek kamrát. Mindkét épület padlásán kívül lőréses fal emelkedik s félfedele a várudvarba vezeti le az esővizet.

A 33 m hosszú és széles, szögletein lekerekített négyszögű várudvart egyszerű, 90 cm vastag fal veszi körül. Déli sarkában



A szászorbói vár.

kerek épület nyoma látszik, talán itt torony állott. A fal belső részén nincsenek meg azok a boltívekkel összekötött oszlopok, melyeken a körülfutó védőkarzat nyugodott, úgy hogy ez itt valószínűleg fából készült volt.

A várfal eredetileg jóva alacsonyabb volt a mostaninál.

Később, a lövéfegyverek meghonosodása után, mint az a falrakásból látható, magasabbra építették.

A várudvar közepén áll a sarkain támasztópillérekkel megerősített, 7·50 m oldalhosszú és 1·70 m vastag falú, négyszögű öregtorony s belőle emelkedik ki a XIX. század 90-es éveiben épült harangtorony, mely az öregtorony sarkaiba helyezett, 1·64 m oldalhosszú pillérekben, melyeket boltívek kötnek össze, nyugszik, úgy hogy ez által az öregtorony mitsem szenvedett.

Az összes falak terméskőből készültek. Faragott kő, ajtó vagy ablakbélelet nincs.

Szászorbótól keletre, a Székáspatak balpartján vitt az apulum (Gyulafehérvár)-vöröstoronyi római út, s itt állhatott Cedoniaes római város. Szántás közben római régiségeket: föliratos téglát, horonyos fedéltéglát, ólomvizvezetőcsövet stb. találnak ott. Innét való az a két római kő is, mely várunk bejáró bástyájába van befalazva. Az egyik a homlokkal I. emeleti lőrésénél van. Erős dombozműben női alak hat emlővel, köldöke táján emberarczczal. Az északi támasztófalba pedig egy fekvő oroszlánt helyeztek el.

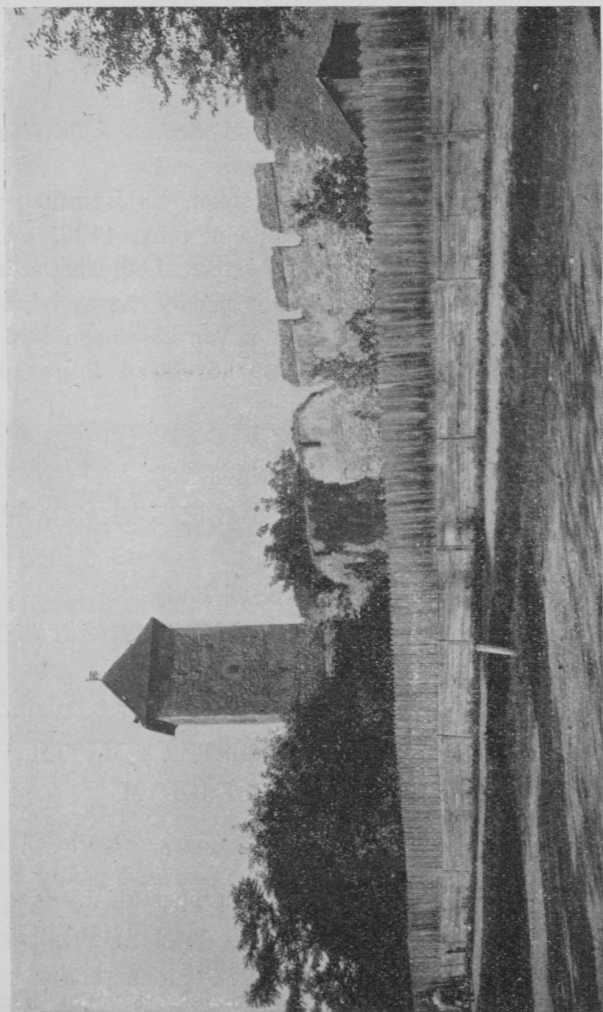
Szászorbó lakossága még a román stílusú templomot kerítő templomerődben, hová a paplak pinczejéből földalatti folyosó vezet, talált menedéket az ellenség elől. Ennek a templomerődnek azonban ma már hült helye, a temető nagyobbításánál elhordták.

A községtől délre 4 km-nyire, bent az erdőben, egyik exponáltabb hegygerinczen is építettek menhelyet a szászorbóiak. Helyben fejtett terméskőből épült a 45 lépés hosszú s 25 lépés széles négyszögű tér 90 cm vastag fala, melyből csak még kisebb-nagyobb részletek állanak.¹

Nagyon jelentéktelen egy elkerített hely ez, hová a lakosság vész esetében háziállatait terelte.

¹ Valószínűleg erre a várromra vonatkozik *Gerecze P.* (A műemlékek helyrajzi jegyzéke és irodalma, 788. l.) ezen adata: «Rehó mellett, Szászsebes és Szerdahely között, a hegység felé régi térképeken várrom látható, mely ma nem létezik.» — A cs. és kir. katonai földrajzi intézet térképén ott, a hol e rom van, nincs az jelezve, hanem Kerpenyes határának legdélibb csücskében, a gerinczen vivő út mellett levő csárda közelében van rom jelezve. Erről meggyőződtem, hogy egy jelentéktelen oláh gnyhónak az alapfala, s így archæologiai szempontból nincs jelentősége.

Hogy mikor épült Szászorbó vára, arról — sajnos — írott okirat nem szólt. Azon okoknál fogva azonban, melyeket Kelnek



Szászsebes várfa.

várának ismertetésénél előadtam,¹ azt ezzel egykorúnak tartom. Ott ugyanis többi között azt közöltem, hogy Zsigmond király

¹ *Hadtörténelmi Közlemények*, XIII. (1912.) évf. 41. l.

1381 nov. 23-án kelt levelével megengedi Szászsebes városának, hogy védelmül körfalat építhessenek. Miután pedig a falvak a közelükben levő várost utánozzák, innét nyerik a követendő példát: a kelneki vár építését Zsigmond uralkodásának idejére tettem. Ha már most tekintetbe vesszük, hogy Szászorbó Kelnek közelében fekszik és azt, hogy a szászorbói vár szerkezeti szempontból hasonló a kelnekihez: *Szászorbó várának építését is Zsigmond uralkodásának idejére helyezem.*

A vár történetéről sem tudunk sokat. Valószínűleg a törökök és szövetségeinek a XV. századbeli, főleg 1438. évi betörésekor, ostromot állott ki s tán sikeresen. Legtöbbet szenvedett e község népe 1599. évben, a mikor Mihály havaselyi vajda a várat bevette, fölperzselt s a mint a vár közelében levő csúcsíves stílusú templom falán olvasható következő fölirat értesít:

717

AEDEM HANC SACRAM
 QVAM FAMOSISSIMVS ILLE VALACHVS TRANSALPINVS
 A. 1599
 PROFANAVIT EXVSSIT EVERTIT
 SAXORVM ORBACENSIVM EX CCCC RELIQVIA XVI
 PAVLATIM RESTITVERVNT
 PASTORIBVS SVCESSIVIS CHRIST. CZECH ET GEORG. RAV
 CVRIS CHRIST. VEBER MATH. SCHUSTER & MATTH. VEBER
 CONCAMERATA POSTMODVM
 A. 1743

a 400 családból csak 16 élte túl a pusztulást.

1625-ben helyreállították a várat, mely aztán 1656-ban a tatárok ostromának dicsőségesen ellenállt.

Majd később békés idők következtek, a várra nem volt többé szükség, omladozni kezdtek kövei, csak a kapubástyát tartották fönn, hogy benne a lakosság szalonnáját raktározhassa el.

HALAVÁTS GYULA.