

A BUDAI KIR. PALOTA, A POZSONYI ÉS DÉVÉNYI VÁRAK A MULTBAN.

A Magyarország ezredéves fennállása emlékére rendezett ünnepségek között előkelő helyet foglalnak el az új budai királyi palota alapkövetétele, a pozsonyi Mária Terézia szobor leleplezése és az ország hét pontján elhelyezendő ezredéves emlékek felavatása, melyek egyike a dévényi várhegyre állíttatik.

E körülmények aktuális érdeküvé teszik az alább következő dolgozatokat, melyek egyike a budai királyi palotának Mátyás király idejében való állapotával ismertet meg bennünket, másodika a pozsonyi, legutóbb Mária Terézia által helyreállított s általa nagyon kedvelt királyi várkastély átalakulásait tárgyalja, míg a harmadik Dévény határvárral, melynek csak festői romjait ismerjük, foglalkozik.

I.

A BUDAI KIRÁLYI PALOTA MÁTYÁS KIRÁLY IDEJÉBEN.

A budai királyi palotának alább következő leírása egyrészt Schedelnek, a Corvin várról 1493-ban nyújtott leírásán és rajzán, mely kisebbített alakban a 381-ik lapon látható, alapszik, részint Rabatta gróf császári vezérhadbiztosnak 1687-ből származó és e füzet végéhez csatolt tervrajzán; ezek szolgáltak ama modell elkészítéséhez is alapul, mely az ezredéves országos kiállítás történelmi csarnokában látható.

A volt budai királyi várpalota régibb részének (A) ¹⁾ építése,

¹⁾ A betűk a füzet végén levő Rabatta- féle tervrajzra vonatkoznak

melyet IV. Béla király a XIII. század közepén kezdett volt meg és melyet Anjou- házbeli utódai folytattak, alkalmasint Nagy Lajos király uralkodása alatt nyert befejezést. A várpalotának eme része egy igen magas, középkori modorban épített épülettömbből állott, mely rövid idővel a tatárok betörése után magas fallal véttetett körül.

A vár eme régibb részének, mely körülbelül a mostani királyi palota helyén állott, legkiemelkedőbb épülete ama híres, góth modorban épült torony (a) volt, melyet Lajos király egyik fivére, István herczeg emeltetett, s melyet a nép szája ezért «István toronynak» nevezett. A torony eredetileg kaputoronynak volt építve és a régi vár déli lejtőjén a bejáratot képezte; később egy magas épület hozzáépítése folytán a torony beljebb került, minek folytán, úgylátszik mintha az I. udvarba be lenne építve.

A régi vár ellenkező — északi — oldalán lévő, hasonlóképen csúcsíves modorú, de kevésbé magas koputorony (b) később építetett, és a nem egészen pontos írásbeli hagyományok szerint valószínűleg Zsigmond király alatt lőn befejezve.

A volt királyi vár keleti oldalán a régibb vár-kápolna (c) szintén már igen régi keletű; keletkezésének tulajdonképeni idejét nem ismerjük pontosan. Zsigmond király bővítette és szépítette azt, míg Mátyás király az I. Szelim török szultántól ajándékba kapott alamizsnás Szt. János csontjait ajándékozta a kápolnának, melyek jelenleg a pozsonyi székesegyházban vannak.

A délkeleti sarkon (e) egy magas ház állott, meredek ereszes tetővel, mely alkalmasint a régi vár legrégebb épülete volt és talán raktárul szolgálhatott, míg a délnyugati sarkon (d) egy szilárd épület volt magas, gömbölyű erkélytoronnyal, melyben annak idején a koronázási jelvények őriztettek és a melyben egyszer Mátyás király is, akarata ellenére, tartózkodni volt kénytelen.

E házhoz nyugatra egy valamivel alacsonyabb épület (e) támaszkodott, kettős oszlopsorral, melynek udvarában egy monumentális kút állott. Azután egy magas ház, hasonlóképen magas meredek tetővel (f), továbbá még két épület, (g és h) következett, melyek másodika a régibb vár északnyugati sarkán kiugró szögletet képezett.

A volt királyi vár már leírt régibb részének a magas, közép-

kori erkélyek, melyek majdnem a tető alatt futottak végig, különös jelleget adtak.

A régibb vár keleti oldalán lévő épületek Mátyás király uralkodása alatt részint átépítették, részint kiegészítették, és így ezeket Mátyás király építkezései között külön fogjuk megemlíteni.

A régibb várnak (A) két udvara volt; egy nagyon keskeny (I) és egy tágabb, szabálytalan négyszögű (II).

Midőn Zsigmond magyar királylyá megválasztatott, a királyi várat észak felé egész sor épülettel és erős tornyokkal bővítette ki, melyek a volt királyi vár újabb (B) részét (Zsigmond palota) képezték. A régibb vár védő falát Zsigmond egy fából épített, kis saroktornyokkal ellátott, üvegezett folyosóval látta el, melyet Mátyás később tovább folytatott, úgy hogy az a váron majdnem egészen körül futott. A belső várfalak ezáltal nyerték ama rendkívüli magasságot, mely a királyi vár előbbeni építkezéseit annyira jellemezte.

Az újabb várrész legnagyobb épülete, az úgynevezett «Új palota» (i), főrészevel északnak volt fordulva. Kortársak mint tömör épületet írják le, melynek külseje kevésbé az építés szépsége, mint nagysága által tűnt fel. De Zsigmond azt bevégtetlenül hagyta hátra és Mátyásra maradt a feladat, hogy a Dunára néző keskenyebb részt felépítse.

Az ehhez csatlakozó igen magas, bástyaszerűleg épített épület (s) és a szomszédos nagy, félgömbölyű bástya (r) szintén Zsigmond építkezései közé számítandók.

A Zsigmond által emelt épületek főtömege tulajdonképen a belső vár északkeleti részét (B) foglalta el; a legnagyobb épületek (j) és a hatalmas, híres csonka torony (k) azonban hasonlóképen befejezetlenül maradtak.

Zsigmond a királyi vár megerősítésére különös gondot fordított és azt tervszerűleg hajtotta végre. Az egész várat több egymást követő vonalban várfalakkal, árkokkal és mellvédekkel övezette körül, melyek oldalt hatalmas rondellák által voltak védve, s melyeknek alapja és maradványai a mai napig is láthatók.

Budának Szulejmán szultán által 1541-ben történt elfoglalása után a törökök ez erősítéseket kibővítették és megerősítették és a régi királyi várat a budai vár fellegrárává tették, mely

hosszú éveken át (145 évig) minden visszafoglalási kísérletnek ellenállt.

A nyugoti várfalaknak a legújabb időkben történt lebontása, a Zsigmond által megkezdett várépítkezés hatalmas voltát a mai napig is tanúsítják.

Bonfin és Velius írásbeli hagyományai szerint, Zsigmond a már említett Csonka-tornyon kívül az új várrészben még több, védelemre szánt tornyot is épített volna, melyekhez leginkább a szorosban az északi lejárathoz épített úgynevezett börtön-torony (l) lenne számítható; ellenben ama négy kis tornyocska és két nagyobb csúcsán koronával ellátott torony, melyek a Corvin várnak *Schedel* által készített rajzán (lásd a mellékleten) a keleti homlokzat előterén lévő, már korábban említett félgömbölyű bástyán (r) mintegy rátéve látszanak, alkalmasint Mátyás királytól származnak és valószínűleg az (m)-el jelölt nagy épületen lévő összekötő folyosó erkélyeit, melyet az említett illusztráció Mátyás idejében még mint nem egészen készet tüntet fel, díszítették.

Mátyás királyra maradt tehát a feladat, hogy az elődeitől megkezdett és ámbár lassan, de folytonosan haladó építkezéseket befejezze és a volt királyi vár régibb részének helyreállítását megkezdje. Halála bekövetkezésekor azonban csak a Duna felé fekvő keleti homlokzat átépítése volt készen, melyet utána «*Corvinvár*»-nak neveznek, amint azt a már többször említett *Schedel*-féle kép is, mely 1493-ban a nürnbergi kronikában jelent meg, elötünteti.

Bonfin és Velius, nemkülönben Komald és Tuber, a volt királyi vár pompás helyiségeit és a belső berendezés fényét egyetértőleg írják le, de annak külső alakjáról csak hiányos felvilágosítást adnak.

A Mátyás király által a vár keleti oldalán tett építkezések egész sor, elég keskeny ugyan, de ékes és szép, erkélyekkel és tornyocskákkal díszített, épületekből állottak. Ezek közül kiemelendők:

A Mátyás által épített második várkapolna, papi collegiummal összekötve, melyet minden közelebbi adat hiányában abban a magas, hegyes csúcsíves tetővel ellátott épületben (n) vélünk feltalálhatni, mely *Schedel*-nél a tetőn egy kereszttel látszik megjelölve.



A budai királyi vár és Buda város Schedel krónikája szerint.

A papi collegium helyiségei fölött volt Bonfin szerint Mátyás híres könyvtára (n), az ehez nyugotra csatlakozó épületben gondoljuk, hogy a szintén híres csillagda (o) volt elhelyezve, melyről a kortársak azt mondják, hogy a könyvtárral határos félgömbölyű teremben állott, melynek tetejéről a szabad eget jól meg lehetett figyelni. A Schedelnél kitüntetett félgömbölyű épület (o), melynek terasse-án egy házikó áll, volt tehát a legnagyobb valószínűség szerint csillagászati célokra felhasználva.

A keletre ide csatlakozó épületben, (p) melyet az átépítés nem érintett, voltak a nagy dísz- és ünnepi termek, melyeket Zsigmond építtetett, míg Mátyás azokat pompával szerelte fel.

Különös figyelmet fordított Mátyás a nagyobb belső várudvar (II) monumentális díszítésére.

Egy Pallas Athene érc szobrával díszített márvány kúton kívül, ebben az udvarban, mely körül kettős oszlopsor vonult, voltak még Hunyady János, László és magának Mátyásnak, valamint még 12 magyar vezérnek kőből faragott szobrai.

A belső vár kapui elé Mátyás két ércbe öntött mythologiai alakot állíttatott fel, melyek a csatabárdal fenyegetve, a királyi várat úgyszólván őrizték.

Midőn II. Szulejmán 1541-ben Budát elfoglalta és Magyarországot birodalmának mintegy tartományául tekinté, a nemzet történelmi emlékei iránt semmi kegyelettel sem viseltetvén, a királyi várat minden monumentális díszétől megfosztotta.

A régi János kápolna melletti, a belső vár északkeleti sarkát képező épület (q) kétségtelenül lépcsőháznak szolgált. Bonfin is megemlíti és azt mondja, hogy kívülről egy szép márványlépcső közvetlenül vezetett fel a király belső helyiségeibe.

A Zsigmond király építkezései közt már megemlített félgömbölyű bástya (r) fölött Mátyás egy fa galeriát építtetett, mely a régi várfalon lévő üveg folyosóval közvetlen összeköttetésben volt. Még Mátyás idejében azonban ezt az épületet alapjában támogatni kellett, amint azt Schedel képe is mutatja és a kortársak is írják.

Egy nem rég napfényre került régibb alaprajz e bástya belső részébe helyezi a Mátyás által a várban nagy költséggel berendezett vízvezeték gyűjtő medenczéjét. A törökök később ezeket, valamint a szomszédos épület helyiségeit is (s) lőpor- és fegyverraktá-

rul rendezték be és ez a hely volt az, mely 1686-ban számukra oly végzetessé vált, amennyiben július 22-én az ostromlók egy gránátja az egyik épület tetejét és boltozatát áttörte és az ott felhalmozott lőporkészletet felgyújtva 16 lábnyi rést szakított.

Az utóbb leírt bástya, valamint a keletről szomszédos épületek egyrészt és a Zsigmond-féle építkezések másrészt, egy nagy négyszögletes udvart, a harmadik vagy külső várteret (III) vették körül. Ennek északnyugati végén volt a főbejárat (l) a várba, mely előtt egy igen széles és mély árok (t) — külső várárok — húzódott, melyen át Mátyás idejében híd vezetett át. Egy második, kisebb várárok (t_1) régente a külső és belső vár választó vonalán volt. A szemközt lévő kaputoronyról (b) leeresztett felvonó hidon át lehetett a második, belső udvarba jutni.

A külső várárkon kívül, azon a helyen, melyen ma a fegyvertár áll, igen nagy előtér volt, (IV) — a Györgytér — melynek közepén eleinte Herkules szobra, később azonban, Mátyás parancsára, Zsigmond király ércszobra állt. Ezt a szobrot is a törökök később győzelmi jelvényül magukkal vitték hazájukba. A törökök uralmuk idején ez előtérén két nagyobb raktárt építettek és egy újabb, külső várfalat (u) emeltek, úgy hogy abban az időben a királyi palota a vártól háromszoros várfallal volt elválasztva.

Nem kevésbé erős volt a királyi palota nyugati homlokzata is. Itt a régi, magas védőfal és egy két soros, lépcsőzetesen menő várfal kisebb és nagyobb tereket képezett, melyeket Mátyás király kerteknek használtatott fel.

A királyi palota hozzáférhető részén, a déli oldalon, állt a Zsigmond által épített hatalmas, magas palota-rondella (x), mely előtt keskeny, de igen mély várárok vonúlt el.

A törökök később ezt az oldalt egy védőfal emelése, valamint egy második, igen széles árok által megerősítették; az árkot még ezenkívül rohamkarókkal és többszörös palánkokkal is ellátták.

A keleti védőfalról, mely után kissé mélyebben egy második magas várfal következett, két egymással párhuzamos, a Duna partja felé a meredek hegylejtő irányában lefelé vezető várfal ágazott ki, mely szorosan a part mellett egy hatalmas, magtárszerű épületben (z_1) végződött.

A két lefelé húzódó várfal közül a nyugoti sokkal szélesebb

volt mint a keleti, és az ennek belsejében húzódó kőlépcsőkön a királyi palota belsejéből egy kijárókapun át egyenesen a Dunaparton épített vízitoronyhoz (y) lehetett jutni. Az említett falaknak nyomai mai napig fennmaradtak.

Az imént említett, úgynevezett vízi rondellához egy nagy, szögletben épített épület (D) csatlakozott, mely, miután a nagy palotarondellával falazott közlekedéssel volt összekötve, szintén a palotához tartozónak tekinthető. Ez az épület külseje után ítélve semmi esetre sem volt lakóház, hanem a sok kis ablaknyílásnál fogva, melyek a Meldeman-féle, a királyi palotát a hegyoldalról bemutató képen láthatók, Mátyás királynak soká keresett istállóépülete lehetett, a mely a krónikások jelentése szerint a Duna parthoz közel feküdt, de már a török időkben nem állt fenn többé.

Végre még azt a várfalat kell megemlítenünk, mely a Corvin-féle építkezéseket a Duna felé elzárta. Egy abban lévő kapun, a meredek lejtőn és egy második, a belső védőfalon lévő kapun át egyenesen a belső palotába lehetett jutni.

A királyi palota déli és nyugati oldalán a királyi kertek (D₁) terültek el; ezeket többszörösen megtört védőfal vette körül, és bennük a legritkább növények gazdagon voltak képviselve. A kertekben Mátyás király a melegházakon és szép pavillonokon (E) kívül nagy madárkalitkákat is tartott, valamint egy oroszlan-ketreczet is; végre pedig a kert falain belül (E₁)-el jelzett helyen egy mesés fénynyel berendezett kerti pavillon-t építtetett, mely azonban a király halála után igen rövid idő múlva teljesen elpusztult.

A török uralom kezdetén, Mátyás halála után alig 60 évvel, egy Budán dühöngő tűzvész a nagy király alkotásainak legnagyobb részét elhamvasztotta. Zsigmond és Mátyás remek építkezései helyén a törökök csupa új várépítményeket emeltek, és a dicsőséges királyok székhelye nemsokára egy jól megerősített seregtáborhoz hasonlított, mindaddig, míg végre a törökök uralmát teljesen megtörni s őket az országból kiűzni sikerült.

II.

A POZSONYI KIRÁLYI VÁR, KELETKEZÉSÉTŐL ELPUSZTULÁSÁIG.

A királyi vár a középkorban. A volt királyi várlak, a mostani várrom, egy a Duna felé meredeken aláeső, a többi oldalakon lépcsőzetes fensíkon, az úgynevezett várhegyen fekszik, melynek magassága a Duna felszínétől számítva 76 méter.

A mily kevéssé lehet kipuhatolni, hogy mily népfaj telepedett le e vidéken legelőször, ép oly kevéssé lehetséges a vár keletkezésének idejét meghatározni. Csak midőn a római világalom a Dunáig kiterjeszkedett, a Kr. u. első évszázadokban, tesz Tacitus egy boji nevű, kelta népfajról említést, melylyel a rómaiak kereskedelmi összeköttetésekbe léptek. Nagyon valószínű tehát, hogy a rómaiak, midőn Carnuntum-ot kereskedelmi tekintetből oly nagyfontosságúvá emelték, a mai Pozsonyt, mely a hatalmas dunai vízi út mentén feküdt, sem hagyták figyelmen kívül és ott a hadászatiilag fontos várhegyen figyelőhelyet létesítettek, mely a közeli hainburgi várral és ez által Carnuntum-mal is összeköttetésben állott.

Ebből a rómaiakra nézve aránylag békés időszakból származhatnak az itt-ott Pozsony környékén, Dévény-Újfalun, Maas-ton és Stomfán fölösött római emlékművek is.

A rómaiak tulajdonképeni tartománya — I. és II. Pannonia inferior — a Kr. u. 330-ik évben történt beosztás szerint északon és keleten a Dunáig, délen pedig a Dráváig terjedt. A mai Pozsony tehát a római birodalom határán kívül feküdt, a mi azonban, mint már említettük, nem zárja ki azt, hogy a rómaiak a Dunától északra is bizonyos pontokon kereskedelmük biztosítására le ne telepedtek volna.

A bojiak után jászok és quádok következtek, mely utóbbiakkal azonban a rómaiak folytonos háborúságban éltek és a változó szerencsével folyt harcokban a Dunán innen fekvő területeiket is alig voltak képesek megvédelmezni. A jászok Claudius idejében vándoroltak be Magyarországra és a keleti Kárpátokon, valamint a Duna és a Tisza közti nagy síkságon telepedtek le.

A népvándorlás korszakában, a hunok betörése idejében, a rómaiak egészen eltűnnek e vidékről. Markománok, góthok, longobárdok, herulok és avarok követik egymást gyors egymásutánban és a megelőző népek alkotásait oly alaposan pusztítják el, hogy később azoknak még nyomait is alig lehetett fölfedezni.

Csak 526 körül jött ismét egy műveltebb népfaj, a nagy-morvák, a helyenkint elnéptelenedett országba és ott állandóan megtelepedett. Így keletkezett Dévény határvár, Wratislaburgum és Wratislavia név alatt a mai Pozsony, Visegrád, Nyitra és még több más erősség is Felső-Magyarországon.

A magyarok bejövetelükkor, a IX. század végén, ezeket a helyeket már megerősítve találták.

Wratislavia, a mai Pozsony, melyet Aventin szerint *Wratislaw* morva herczeg (842—869.) egy a herulok által elpusztított, a rómaiaknál *Anductna* nevezett, telepítvény romjain épített, alatta virágzásnak indult és tulajdonképeni keletkezését vagy legalább is újjászületését kétségtelenül e szláv uralkodónak köszönheti. Ugyancsak *Wladislaw* volt az, a ki a keresztény hitet fölvevén, e vidéknek első keresztény uralkodója lőn és mint ilyen az első, a pozsonyi várban levő keresztény templom alapítójának is tekinthető.

Legkésőbb a IX. század közepe avagy vége felé tehát, a midőn a román építészet az országban terjedni kezdett, a pozsonyi várhegyen, mely akkor még nehezen volt hozzáférhető, egy kőből épített vár és abban templom emelkedett és miután a magyarok az országban talált szláv lakóhelyeket egyáltalán el nem pusztították, sőt ellenkezőleg azokat, mint a krónikások bizonyítják, föntartani igyekeztek, kétségen kívül áll, hogy a pozsonyi vár alapformája, mely a hegy sziklás alapzatát követi, eredeti alakját egész a mai napig föntartotta.

A pozsonyi várnak eddig ismeretes legrégebb képe az, a mely az 1358-ik évi képes krónikában a bécsi udvari könyvtárban van.

Az itt közölt kép (1. ábra.) alapjában és tagozásaiban az első német lovagvárak jellegét viseli, a milyenek hazánkban is a XI. század elején leggyakoribbak valának.

A sarkain kiugró tornyokkal fedezett falazatból egy erkélyes magas torony szabadon emelkedik ki; ez a fő-, vagy őrtorony,

melyet Németországban «Bergfried»-nek szoktak nevezni. A síma, terraszszerű saroktoronyok ép úgy, mint maga a fal is, a védelem szempontjából lőrésekkel vannak ellátva. Az őrtorony mögött a szintén szabadon álló magas templomtetőn úgynevezett «Dachreiter» látszik; e tető kétségtelenül az 1222-ik évig a várban magában létezett káptalani templom teteje.

A vár mostani legerősebb és legrégebb részének, az úgynevezett *korona-torony*-nak, figyelmes szemlélője előtt nyilvánvaló lesz, hogy az ezelőtt nem állhatott szabadon, a mint ezt a tornyon belül körszkörül alkalmazott kidomborodó kockakövek is bizonyítják, hanem az a várnak kijáratát és egyszersmind fő támpontját is képezte, s ezt annál is inkább, miután sziklás talajon van építve. Ez a



1. ábra. Pozsony vára a bécsi krónika szerint.

torony lehetett tehát a régi várnak a képen föltüntetett fő- vagy őrtornya; ellenben a képen előtte látható alacsony, négyszögletes tornyokkal határolt falrészlet semmi esetre sem felel meg a mai várnégyszögnek, hanem a mostani, egész a várfalközbe lenyúló, oldalpillérekkel támogatott várfalakkal azonos.

A volt vár eme tagozása arra mutat, hogy e vár a legtöbb nagyobb német várak mintájára két részből, az úgynevezett elő- vagy alsó-várból és a hátsó vagy felső várból állott.

Az alsó vár, vagyis a várnak alacsonyabban fekvő része, a mai várnégyszög előtt volt, a mai feljárás helyén, és egészen a külső várfalakig terjedt, míg a várnak magasabban fekvő része az őrtornyot és az azt környező lakóhelyeket, valamint a vártemplomot vette körül.

Ezt a föltevést a pozsonyi ferenczrendiek klostromában legújabbán fölfedezett két igen régi templomi kép is igazolja, melyek

Szent Istvánt és fiát, Szent Imrét ábrázolják, s melyek, a mint azt később még kimutatjuk, egykor a régi vártemplomban voltak. E képek mindegyikének egyik sarkában a régi vár képe látható, mely a képes krónika képével összehasonlítva, a még mai napig is álló, egész a külső várfalakig érő várfallal sok hasonlatosságot mutat.

Az érintett képeken látjuk a feltűnően magas, de már nem szabadon álló főtornyot, melynek keleti oldalára egy alacsony épület — a mai várnegyszög eredete — kezd támaszkodni, látjuk továbbá a főtorny előtt levő alsó-vár falát is, melynek tetemes magassága a képes krónika ábrázolásában is feltűnik.

Az említett képek szerint az alsó-vár külön védő toronynyal bírt, mely az őrtoronyhoz hasonlított, de alacsonyabb és karcsúbb volt és körülbelül a mai északi feljárat kapuja (porta triumphalis) helyén állott.

Megemlítésre méltó itt egy krónikás jelentése, mely szerint a vár egyik tulajdonosa rövid idővel a tatárok betörése után (1241) a várban tornyot építtetett, a mi, miután abban az időben a főépület csak egy toronynyal, az őrtoronynyal bírt, valószínűleg az alsó-vár említett tornyára vonatkozhatik.

Az említett XIII. századbeli képeken a mai déli, a kaputorony közelében támpillérekkel támogatott, körfalat is feltaláljuk.

A hatalmas kockákából épített és a jellemző pupokkal ellátott kaputorony csakis külső díszítését illetőleg származhatik Corvin Mátyás idejéből.

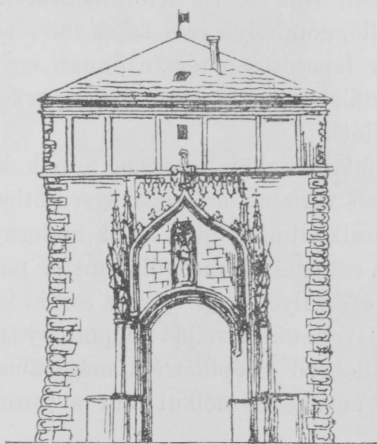
Az alábbi (2. ábra) az 1863-ban Schmidt építőmester által kiegészített várkaput ábrázolja, mely Pozsonynak egyik legnevezetesebb késői góth izlésű műemléke.

Különösen hatásos a lapos boltozatú és finoman tagozott kapuív fölött fekvő csúcsív, mint a Mátyás király idejében emelt renaissance épületek jellemző sajátága, és az ahhoz csatlakozó finom díszítmények. Az egykor szép portálét a kapuív két oldalán karcsú, gömbölyű oszlopokon álló szobrok — páncélos zászlóvivők zászlóval és czimmerrel — díszítették, valamint egy angyal szobra is, mely egy mennyezettel ellátott mélyedésben, a csúcsíven belül, állott. E szobrok ma már nincsenek meg; a volt díszes kapu különben jelenleg őrszobává van átalakítva.

A vár felé fordított hátsó kapuhomlokzaton, a bemenet fölött egy még jó állapotban maradt díszes góth ablak van, alatta pedig szépen faragott kőoszlopok, melyek régen egy itt létezett erkélyt tartottak.

E dískapun felül egy ehhez hasonló, de kevésbé díszes második kaputorony állott, mely a déli várfalakat zárta el.

A vár a legrégebb időkben alsó szélén északon és nyugaton hatalmas gáttal volt körülveve, mely előtt széles árok nyúlt el, míg a hegynek, régen sokkal meredekebben aláeső, a város felé lévő keleti oldalát magas bástya határolta, a mint az még a mai



2. ábra. A pozsonyi várkapu.

napig is fenmaradt. A déli, legmeredekebb oldal azonban a mai külső várfal irányában csak palánkok által volt védve.

A két kaputorony között és az említett bástya mentén vonuló falat külső galériák vagy védő folyosók védelmezték, melyek fából voltak készítve és kőoszlopokon nyugodtak, a mint az itt-ott még ma is szemlélhető.

A külső bekerítés támpontját a vár északi és keleti részén néhány abból kiugró rondella képezte, melyek leghatalmasabbika a város felé volt fordítva. Ez szintén a vár legrégebb részei közé tartozott és déli oldalán figyelemre méltó csúcsíves díszítményekkel és egykor félgömbölyű erkélylyel bírt, mely a város felől ide

vezető második feljáratot, melynek kapuja később befalaztatott, védelmezte.

A várat később még ezen kívül a leggyöngébb oldalán, vagyis a város felé, több sor, egymást magasságban szögben felülmuló, falsor övezte; ez azt bizonyítja, hogy a vár körül önálló, a város-tól független védő vonal húzódott.

A XVIII. század elejéig a vár főépülete, melynek mai négyszögletes alakját már korán kellett fölvennie, széles és mély árokkal volt körülveve, melynek méretei a mai nap is kivehetők.

A vár bemenete a már többször említett képes krónika szerint az alsó várban volt. A víz felőli falazaton hatalmas, négyszögű kövekből álló, gömbölyű íves kapu volt; az út egy meredek síklón az alsó vár lépcsőzetére ért, s onnan egy felvonó hídon a várárkon át a portáléhoz, mely előtt magas, erkélylyel is megerősített építmény állott.

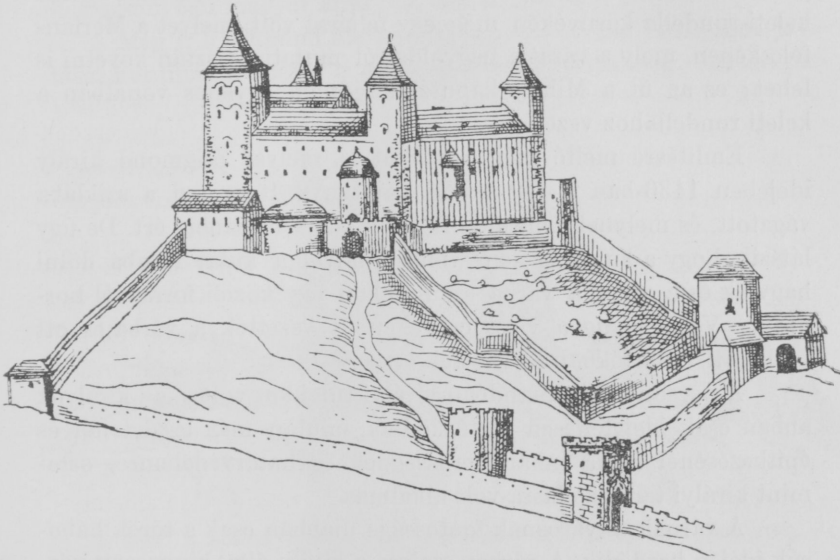
A vár alapfalainak hatalmasága annak korai keletkezését bizonyítja; a külső várfalak erőssége egyenlőtlen; nyugaton, hol a közeli hegyek uralkodtak fölötte, az öt méternyi rendkívüli szélességet érte el és ezt egész a második emelet magasságáig meg is tartja; majdnem épen ilyen erős volt az északi főfal is. A fő- vagy korona-torony közvetlenül a szikla alapon nyugszik és miután a keleten hozzá csatlakozó fő-épületrész magasabban fekszik, a várudvarból minden emelkedés nélkül már a torony első emeletére lehet jutni.

A fal minőségét illetőleg ki kell emelnünk, hogy az kitünő anyagból volt. Gránitkövek és kőkemény kavics-malter tömör, elpusztíthatatlan anyagot képeznek, mely az idővel századokon át képes volt dacolni.

A felső vár négyszögletes alakzatával és a jellemző sarok-tornyokkal először egy 1578-iki képen (3. ábra) találkozunk, tehát abban az időben, midőn a tűzi fegyverek behozatala a várak megerősítésére Magyarországon is befolyást kezdett gyakorolni.

De a román modorban emelt épület még évszázadok mulva is, daczára az idők folyamán végbement nagymérvű változásoknak, melyeknek nyomai máig is láthatók, megtartotta eredeti jellegét, a mi azt bizonyítja, hogy alap-formáján nem sokat lehetett változtatni.

Az alábbi ábrában, egy hatalmas négyszögű épület, a volt örtorony a vár délnyugati sarkában mintegy beépítve látszik, de magában egy teljes tornyot képez, míg a másik három kisebb torony a falazat többi sarkain csak áltornyoknak tekinthetők. A két emeletnyi magas főépületet nagy, négyszögletes udvar veszi körül, melynek hátsó részén a magasabb templomtető ismét látható, míg a többi tetőzet laposabban van tartva.



3. ábra. A pozsonyi vár a XVI-ik században.

A homlokzat, a keleti rész ablakai és erkélyei, valamint az alsó vár kapuja is a román körívet megtartották. De az alsó vár lényeges változáson ment keresztül. A régebben magas falazat tetemesen alacsonyabbnak látszik; e helyett négyszögletes és fél-gömbölyű fedett épületek emelkedtek, melyek lőrésekkel vannak ellátva és a vár alsó falazatában már kazamata-szerű helyiségekkel és ágyú-lőrésekkel bír. A vár főépülete az előtérben homlokzatával szabadabban áll. A feljárát a vár belsejébe csak keveset változott.

A várhoz kocsit egészen az első nagyobb átépítésig alig létezhetett, miután a várhegy, mint azt a kép is mutatja, a régebbi időkben minden oldalról sokkal meredekebb volt, semhogy azon

út vezethetett volna. Csak midőn helyszűke miatt a vár alsó szélén ásatásokat és terepegyengetéseket kezdtek eszközölni, miáltal a mai nyugati előtér keletkezett, csak akkor vezethetett fel a hegy északnyugati oldalán egész az előtérig egy út, mely középszerű emelkedéssel a felső vár terrasszával is össze volt kötve.

Az alsó várfal mentén, az alsó terrasszig vezető várlépcső volt tehát a legrégibb időben a városba vezető egyedüli közlekedési út. De a XVIII. század elején, mint már korábban említettük, a mai keleti rondella környékén még egy feljárat volt, melyet a Merian-féle képen, mely a várat a hegyoldalról mutatja, tisztán követni is lehet; ez az út a Mihály-kaputól majdnem egyenes vonalban a keleti rondellához vezetett.

Említésre méltó még a várkút is, melyet Zsigmond király idejében 1436-ban a vár akkori kapitánya, Rozgonyi, a sziklába vágatott, és melynek feneké állítólag a Duna felszínéig ért. De úgy látszik, hogy a kút vize nem volt jó, mivel a kutat romba dőlni hagyták és a vizet a várba szamarakon egy közeli forrásból hordták. Végül pedig a vizet csöveken át vezették a várba és ott földalatti víztartókban gyűjtötték össze.

A pozsonyi vár állandóan királyi tulajdon volt, de a királyok abban csak ideiglenesen tartózkodtak, miután már eredeténél és építkezésénél fogva inkább erősségnek és határvédelemre, semmint királyi tartózkodásra volt alkalmas.

A várnak és városnak fontossága újabban csak a török háborúk idején kezdődik. A várban eleinte a király által kinevezett várispánok parancsoltak; 1599-től ez a tisztség örökösen a Pálffy-család tagjaira szállt, kik mint várkapitányok a várat és ahhoz tartozó 17 helységet bírták és ezzel az örökös főispáni méltóságot is.

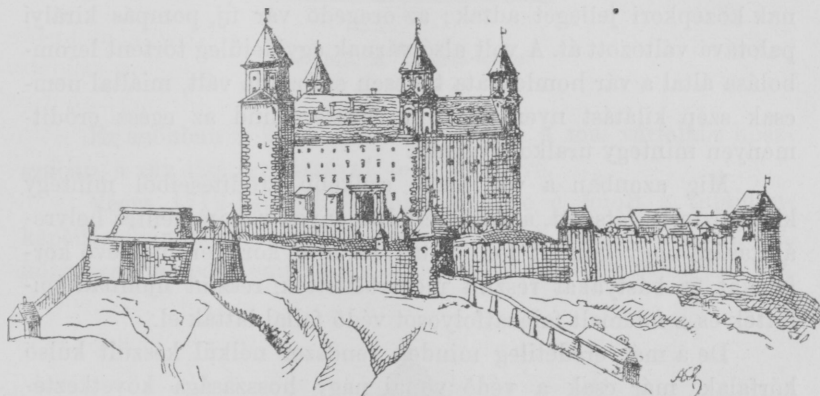
A vár a XV. század vége felé, midőn Mátyás király a várost és a várat lényegesen szépíttette, volt legerősebb. De a nehézkes harceszközök tünedezésével, mikor is a sokkal hatásosabb lőpor alkalmazása a támadást nagyban elősegítette, a vár védőképessége falainak roppant vastagsága daczára lényegesen kisebbedett és az egykor oly erős vár a következő három évszázadon át már csakis kisebb támadásoknak volt képes ellentállni.

A vár restaurálása Pálffy Pál nádor alatt 1635-ben. A Bocskay és Bethlen fölkelései alkalmával többszörösen szenvedett ostro-

mok, valamint ismételten előfordult tüzesetek okozták, hogy a már régi vár pusztulni kezdett.

A török háborúk folyamán, különösen pedig miután II. Szulejmán 1541-ben Budát elfoglalta, Pozsony lett az ország Habsburgok által bírt részének fővárosa és a kormány székhelye, és I. Ferdinánd a várost a Habsburgházbeli uralkodók szék- és koronázási helyévé is tette. 1563-ban, II. Miksa császár volt az első, a ki Pozsonyban magyar királylyá koronáztatott.

Még I. Ferdinánd alatt megkezdetett a vár belsejének javítása. Ferdinánd először is a várkapolnát újíttotta meg; udvari fes-



4. ábra. A pozsonyi vár Pálffy nádor által történt újjáalakítása után.

tőjével, Giulio Licinioval új templomi képeket festetett, nemkülönben szobordíszítményeket is alkalmaztatott, magának és utódainak pedig a várban királyi lakosztályt rendeztetett be, melyet szép falfestmények díszítettek.

De a vár újjáalakítása csak 1635-ben, Pálffy Pál gróf kamarai elnök és várkapitány kezdeményezésére ment végbe.

A 200.000 forintos építési költséget az országgyűlés már a mondott évben engedélyezte, de az építkezés teljesen csak több év múlva készült el, még pedig úgy, hogy Pálffy gróf a még hiányzó költségeket sajátjából fedezte.

A vár építésében eszközölt változások azonban első sorban nem a tulajdonképeni várépületekre, hanem különösen az előre-

haladt hadi technika következtében már meg nem felelő erődítésekre terjedtek ki.

Mindenekelőtt a főépületre még egy emelet építtetett, miáltal az azelőtt kiemelkedő templomtető eltűnt.

A várépület teteje, mely ezelőtt lapos volt, magasabbra emellettett, és az eddig egyenlőtlen tornyok és ablakok, valamint a homlokzat is az akkor divatozott barokk-modorban átépíttetett.

Lényegesen megváltozott a bemenet, a mennyeiben annak ősi előre tolt épületét lerombolták, és e helyett magas, szabadon álló oszlopos portálét építtetek.

Eltűntek mindama hozzáépítések és erkélyek, melyek a várnak középkori jeleget adtak; az öregedő vár új, pompás királyi palotává változott át. A volt alsó várnak egyidejűleg történt lerombolása által a vár homlokzata teljesen szabaddá vált, miáltal nemcsak szép kilátást nyert, hanem egyszersmind az egész erődítményen mintegy uralkodóvá vált.

Míg azonban a vár maga szűkebb erődítéseiből mintegy kivetkőzötten látszott, a külső erődítmények rohammentes helyreállítására nagy gondot fordítottak, az alsó körleten meglévő körfalakat és bástyákat részint megerősítették, részint újonnan építették és a fölemelt falazatfolyosót védő fallal látták el.

De a már eredetileg minden rendszer nélkül készült külső körfalak, már csak a védő vonal nagy hosszúsága következtében, még mindig sok hiánynyal bírtak, úgy, hogy már 1672-ben a török veszedelem közeledtével az akkori várkapitány, Strozzi tábornok, indítva érezte magát, hogy a vár megerősítésére új tervet dolgozzon ki, mely szerint a régi körfalakat lerombolni és a külső gátat csillag-redoute alakjában újjáalakítani kellett volna; de a jóváhagyott terv kivitele mindjárt a munkálatok kezdetén terep-nehézségek miatt fennakadt, mert alig néhány lábnyira kemény szikla alapra jutottak. Ámde a törökök Bécs ellen vonulván, a Győrön át vezető rövidebb utat választották és így a vár és város veszélybe nem jutott.

Már kiemeltük, hogy a vár a legrégebbi időkben csak a város felől volt megközelíthető és hogy a hegy meredeksége következtében kocsiúttal nem is bírt, ámbar kirohanó-poternák még a körfal legmeredekebb oldalain és a rondellákon sem hiányoztak. A már

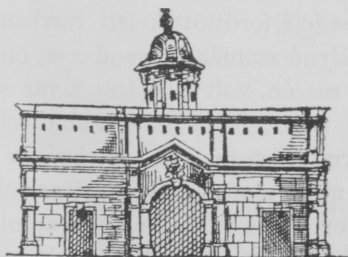
említett Szent Istvánt ábrázoló régi képen a későbbi Lipót- vagy Terézia-kapu (5. ábra.) helyén egy gátmélyedés látszik, de I. Lipót az utána nevezett kaput (később Terézia-kapu lett belőle) erre a helyre csak 1674-ben építtette.



5. ábra. A Terézia-kapu.

Ez azonban a kocsiközlekedést csak a mai várfalköz hosszában, a vár alsó terrasszával, tette lehetővé.

Végre 1712-ben VI. Károly építtette e fölött a tulajdonképeni feljárókaput, a bécsi kaput (6. ábra.), melyen át a feljárt, közepesen meredek emelkedőn, a várútról a felső terrasszig vezetett.



6. ábra. A bécsi kapu.

Mindkét barokk-modorban épült kaput császári czímerrel ellátott felirat ékíti. A jelenleg befalazott Terézia-kapun nemesen tartott homlokzata még mindig fölismerhető, a bécsi kapu pedig, majdnem eredeti alakjában, a közlekedést ma is közvetíti.

A vár alsó terrasszán, még pedig a várfalközben, nagy gabonarakktár is volt, míg északon és keleten kaszárnyák és istállók gya-

nánt szolgáló épületek állottak. A mai nyugati rondella löporonynak szolgált.

A vár belsejében lévő helyiségeket Bél Mátyás: «Notitia hungariæ novæ anno 1736» című művében írja le. Különösen a király és királyné számára a vár délnyugati és északi oldalán az első emeleten fentartott lakosztályt ismerteti részletesen.

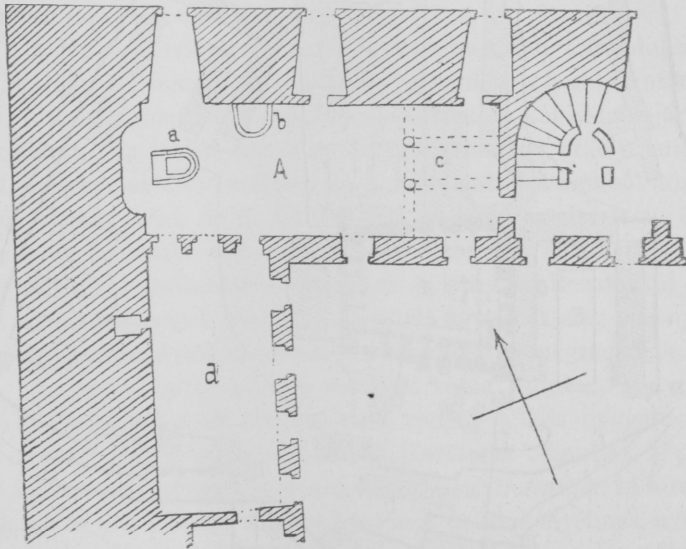
Bél szerint a magyar szent korona és a többi magyar koronázási jelvények a korona-toronyban, a volt őrtorony első emeletén, mint a vár legerősebb részében voltak elhelyezve és két koronaőr által őriztettek. De az országban kitört zavarok alatt a korona többször külföldre is került; volt Bécsben, Prágában, Trencsénben, Erdélyben, sőt Bajorországban és Törökországban is, és koronázások alkalmával azt nem egyszer csak diplomatiái közbenjárás és tetemes pénzáldozatok árán lehetett visszahozni.

A pozsonyi vár kisebb és nagyobb megszakításokkal Szent István koronáját több mint 200 éven át őrizte.

Közvetlenül ama hely mellett, hol a koronázó jelvények őriztettek, volt a koronaőr szobája, melyet a többi helyiségek a következő sorrendben követtek: a tanácskozó-terem, a kihallgatási szoba és az étterem a vár déli részében, míg a király magánlakosztálya, köztük a buen retiro (mulató-szoba) is, valamint a háló-szobák a város felé fordított keleti részben voltak. Ezek után jött öt szoba a királyné számára berendezve, melyeknek legutolsójából, a vár északi részén, volt a bejárat a vár szentélyébe, melyet Bél sacarium-nak nevez. Ez a várkáporna volt, melyről Bél azt írja, hogy két oltárral bírt, melyeknek elseje a vár nyugati oldalán lévő sarokban mint főoltár Szent Istvánnak, míg a második, az északi oldalon levő, Szent Imrének volt ajánlva.

A káporna kiterjedése nem volt nagy, hossza mintegy 35—40 lépés, szélessége 10 lépés lehetett. A vár első emeletén lévő káporna magassága egy emeleten felül emelkedett. Megemlítésre méltó, hogy a káporna Sanctuariuma nem kelet, hanem nyugat felé volt, ezzel szemben volt a kórus és a nyugati oldalon az oratorium, hol a király a szent misét hallgatta. Az oratorium falai és mennyezete, mint már korábban említettük, I. Ferdinánd udvari festője Giulio Licinio által új templomi képekkel voltak díszítve.

Nem valószínűtlen, hogy a dr. Illéssy által az Archeologiai közleményekben 1892-ben leírt képek, melyeknek okmányyszerű följegyzését a magyar udvari kamarai számadásokban találta, a pozsonyi, az ország egyik legrégebb Ferenczrendi klostromában föl lehetnének találhatók. Így a nagy és szép kép «Krisztus a keresztfán», «Krisztus halála és feltámadása», «A pásztorok», «Szent Erzsébet látogatása», «A körülmetélés», «Menekülés Egyiptomba», különösen pedig a nagy mennyezet-festmény: «Az utolsó



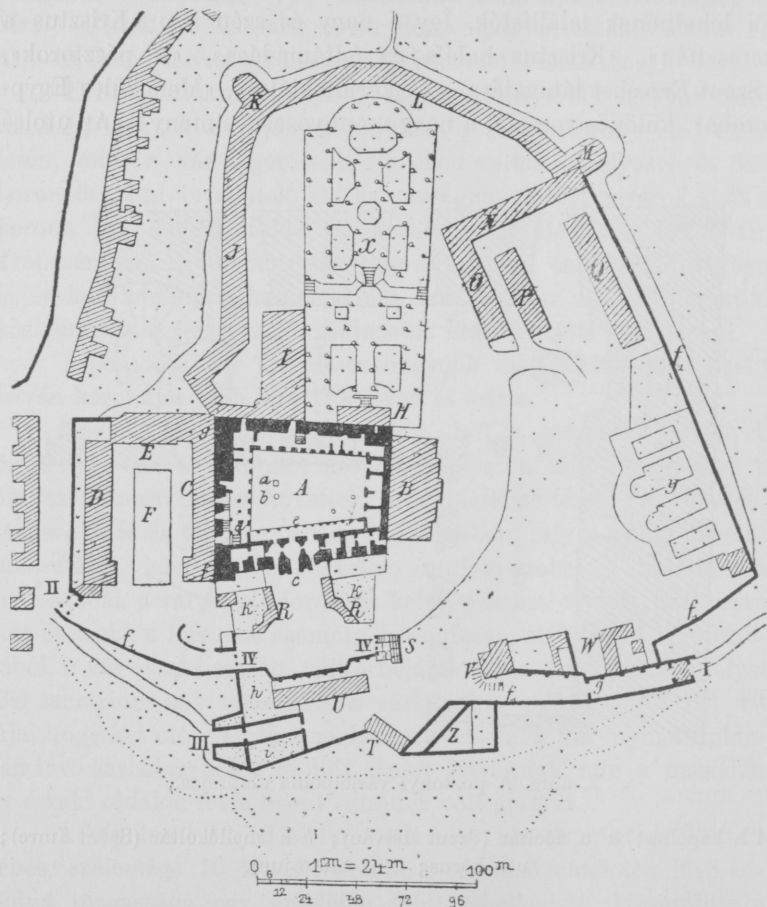
7. ábra. A pozsonyi várkápolna alaprajza.

A a kápolna; a a főoltár (Szent István); b a mellékoltár (Szent Imre);
c a kórus; d az oratorium.

ítélet.» Mind újabb olasz mesterek művei, melyeknek azonossága a várkápolna eredetiével azonban még megállapítandó volna.

Ugyanaz áll a Bél által leírt oltárképekről is, melyek, mint azt már kiemeltük, különös jelként az akkori várnak kis látképével is el voltak látva.

A vár restaurálása 1760-ban. A vár eredeti építkezése óriási falaival és tágas csarnokaival, melyek a restaurálás minden időszakát túléltek, királyi tartózkodásra aránylag kevésbé volt alkal-



8. ábra. A pozsonyi vár alaprajza az 1760-iki utolsó újjáalakításakor.

mas; ebből magyarázható az a körülmény, hogy a királyi ház tagjai ismételen kénytelenek voltak a váron kívül szállást venni.

Midőn Mária Terézia uralkodása alatt a gyakran Pozsonyban tartott országgyűlések következtében az udvar a várban többször

tartózkodott, ennek lakosztályai pedig az igényeknek már meg nem feleltek, de meg azért is, mert a királyné vejét, a Szász-Tescheni herceget magyarországi helytartójává nevezte ki és székhelyül Pozsonyt rendelte, a várnak alapos újjáalakítása és kibővítése vált szükségessé.

Az építkezések 1760—1765-ig Römisch udvari építész által eszközöltettek és az akkori viszonyokhoz képest őrjási összegbe, 1,300.000 forintba kerültek.

A túldali alaprajz, valamint a füzet elején lévő, egy mintáról vett távlat-kép a volt királyi várat a régi körfalakon belül, az újonnan eszközölt építkezésekkel mutatja.

A lényeges változást ismét a várépület déli főhomlokzatán látjuk, mely teljesen újjáalakított. A portále a homlokzat középebe jött és a középső széles kapubejáratba és két oldalbejáratba tagozódott, míg fölötte hatalmas kőpillérek egy erkély emelkedett, melyhez az első emeleten lévő kihallgatási teremből közvetlenül lehetett jutni. Az új három nyílású kapu az alsó tágas csarnokok új tagozását tette szükségessé. Ez által keletkeztek ama nagyszerű, kupolaszerű boltozatokkal és keresztboltozatokkal ellátott magas helyiségek, melyek a szemlélő figyelmét még mai nyers, minden díszítménytől megfosztott alakjukban is megragadják.

Az egész építés legnagyobb szerű része azonban a nyugati oldal belsejében épített fölépcső volt, mely a déli és nyugati oldalon az összes emeletekre közlekedett. Kortársak bámulták a pompás márványlépcsőzetet, melynek fokai 14 láb hosszúak, 14 hüvelyk szélesek és $3\frac{1}{2}$ hüvelyk magasak valának és így kényelmes, nyugvó helyek által megszakított fölmenetet engedtek. Ma a lépcsőházon és annak főoszlopain kívül már egyetlen lépcső sincs meg és a feljárat csak a gyenge boltozaton és csak rövid darabon lehetséges.

A második, nagyobb lépcső, egy csigalépcső, a vár északi részében volt, melyről a kápolnába is lehetett jutni. Ezen kívül volt még több régebbi lépcső is, köztük egy igen keskeny kő-csigalépcső a korona-toronyban, mely utóbbi részben még ma is fennáll.

A hozzá épített részek is a várral minden oldalról összeköttetésben álltak, és azt a főhomlokzat kivételével három oldalról vették körül.

Az újonnan épített részekhez tartozott a keleti oldalon az

úgynevezett Theresianum, három tagú renaissance-épület, melynek középső két emelet magas részét lapos olasz tető fedte, melyen, miután az egész épület a várudvar színén két öllel alacsonyabban feküdt, a főépület második emeletének ablakaiból keresztül lehetett látni.

A középrészhez hozzáépített két oldalépület, mezzaninon kívül csak két emelettel és közönséges sátortetővel bírt. Mindkét épületrésznek külön bejárata volt.

A külsőleg egyszerű, nemes épület belseje pompásan volt kiállítva és a császárné-királyné lakosztályait tartalmazta.

Az északi oldalon egy magas kerti ház volt, a téli kert, melyhez egy szintén magas, hosszoldalán a kert felé kiugró épület, a téli lovarda, csatlakozott. A három utóbb említett épületet egy a főfal hosszában vonuló folyosó kötötte össze.

A főépület nyugati oldalához, és pedig a főhomlokzat színétől két emelettel mélyebbre, az udvari istállók voltak hozzá építve. Ezek közepén szép oszlopos portále és tágas lépcsőház volt, mely a fölépcsővel közlekedett. Az épület földszintje mintegy 30—40 ló befogadására volt alkalmas; az emeleten több kisebb helyiség volt a személyzet és raktárak számára.

Az istállók mellett lévő nyugati előtéren még két, a teret derékszögben határoló, emeletes épület állott, melyek részint konyhákat tartalmaztak, részint pedig az udvari személyzet lakásául szolgáltak.

A főhomlokzat előtt két arányos, egyenlően ívszerűen emelt épület állott, melyek a boltozattal ellátott árok két oldalán emelkedtek. Ezen épületek egyik szárnya, bár homlokzata később egy oszlopcsarnokkal kibővített, még mai nap is fenn van tartva. Ez épületek hátsó részén, egy alacsony, gömbölyű torony belsejében, figyelemre méltó régi kő-csigalépcső vezet az árokba le. Ez épületekben mindenkor egy német és egy magyar őrség tartózkodott.

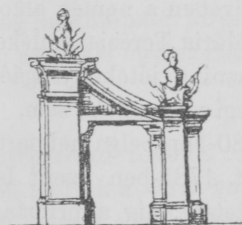
Az alsó lépcsőzeten még számos, részben a régi körfalra támaszkodó, épület volt, melyek a királyi testőrségnek, valamint a vár őrségének kaszárnyául szolgáltak és részben még mai napig is csapat-elhelyezésre szolgálnak.

A régi várfalközben, a déli körfalhoz derékszögben épített

épület tiszti-pavillonnak, míg az előtte lévő épület kocsiszíneknek szolgált.

Az ároknak részben történt beboltozása lehetővé tette, hogy kocsival egész a vár-bejáratig lehetett jutni.

Vége pedig a felső terasz déli zárófalát határoló, még az előbbi restaurálásból származó tornyocska helyén két egyenlően barokk-modorban tartott diadalkapu, porta triumphalis, emelkedett, mely két egymással szemben álló szárnyból, oldalbejáratokkal, állott. Míg azonban eme kapuk egyike, a nyugati, tényleg átjárónak szolgált és még ma is használatban van, a keleti a magas belső várfal végét képezve, a legrégebbi nagy, nyitott várlépcsőre támaszkodott és azt mintegy teljessé tette.



9. ábra. A diadalkapu egyik szárnya.

A 84 gránit fokból álló lépcső négy rövid, nyugvó helyekkel megszakított fordulóban a diadalkapu oldalbejáratához vezetett, miáltal a vár alsó és felső teraszát a legrövidebb úton kötötte össze. Ez a nyitott lépcsőzet a legutolsó tűz után egészen lehordatott.

Megemlítésre méltó még a várkert is. Az udvar számára fenntartott kert az északi terasz nagy részét foglalta el és több árnyas sétányon kívül néhány nagyobb, Le Notre modorában körülvelt gyepágyat és virágágyakat, ritka szép növényekkel, tartalmazott. Egy másik kert, a mai ültetvények helyén, az udvari személyzet számára volt, melynek keleti falsarkában egy kerti ház állott.

A vár belsejében lévő helyiségek sorrendjéről és rendeltetéséről közelebbi adataink nincsenek és csak annyit jegyezhetünk meg, hogy a Szász-Tescheni herczeg magánlakosztályai a második emeleten voltak, míg az első emeleten a nagy fogadótermek, a

déli részben a tükör kihallgatási terem, továbbá a hercegi képtár és rézmetszet-gyűjtemény (Albertina), valamint a könyvtár volt elhelyezve, míg a város felé fordult földszinti helyiségekben a nagy fegyvergyűjtemény és több régiséggyűjtemény, végre pedig a konyha, fürdőhelyiségek és éléskamrák találtak elhelyezést.

Magyarország királyi helytartója, a Szász-Tescheni herceg és neje Krisztina főhercegnő 1766 január 1-én vonultak be a királyi várba, hol 14 éven át laktak.

A hercegi pár eme tartózkodása a városra egész áldássá vált. Mária Terézia gyakori látogatása a várban, az udvar kifejtett pompája, nemkülönbén a legmagasabb méltóságok és a nagy hivatalnoki kar élénk forgalmat és a város gyors felvirágzását idézték elő. (Rakovszky.)

Pozsony város szívében a nemes alkotásai folytán mindenki által tisztelt királynő, Mária Terézia emléke örökké fog élni, valamint nem fog elenyészni a jótékonyágáért áldott és leereszkedéséért szeretett hercegi pár emléke sem.

A hercegnek 1780-ban belga helytartóvá történt elhelyezése után a vár elcsöndesült. 1784-ben Szent István koronája Bécsbe, a királyi kincstárba vitetett, míg a primás, a nemesség egy része és a legfelsőbb hatóságok a várost már korábban elhagyták. A királyi vár és a város egy csapásra elcsöndesült és egykori fontosságát soha sem nyerte többé vissza.

Még ugyanez évben a Pázmány által alapított országos papképző intézet vonult be az elhagyott várba és egész Nagyszombatra történt áthelyezéseig, 1802-ig, ott is maradt.

Egész addig a vár pompás helyiségei lényeges változást nem szenvedtek.

Csak 1802-ben, midőn egy legfelsőbb elhatározás a pozsonyi várat egy 16 századból álló ezred elhelyezésére jelölte ki, alakult a vár újra át, miután a csapatelhelyezésnél a régi királyi lakosztályokat tovább megkímélni nem lehetett.

A pompás szobrok és falfestmények lassanként elpusztultak. A kápolna, a vár régi szentélye, kiürített, közbeneső tetővel látatott el és legénységi szoba lett. Ez által a kápolna nyomai annyira elenyésztek, hogy későbbi kutatások már ennek helyét sem fedezték fel.

1805—1809-ig a francia háborúk idejében a vár ismét katonailag fölszereltetett; különösen 1809-ben, midőn az ellenség a Dunán való átkelést Pozsonynál akarta kierőszakolni, a vár arra volt kiszemelve, hogy a nyílt város védelmezésének fontos tényezője legyen. De a vár cselekvő képessége a hídfő melletti sánczok által korlátozva volt, s a fegyverszünet következtében a város és vár a Duna bal partján kifejett sikeres védekezés daczára, idegen helyőrséget volt kénytelen befogadni.

Az 1811. év május 28-án a vár belsejében tűz ütött ki. Vízhiány miatt lehetetlen volt a lángoknak határt szabni s a királyi vár hamuba dőlt.

Evvel aztán sorsa, teljes pusztulása meg lőn pecsételve; a mit a pusztító elem még megkímélt, emberi kezek rombolták szét. A vár kiürített, a még használható anyag elvitetett és a legtöbbit igérőnek eladatott; az óriási épület maradványai teljesen pusztulásnak indultak.

A fenti leírás bevezéseül röviden meg akarjuk még említeni amaz eseményeket, melyek a várra vonatkoznak.

1042. III. Henrik császár első hadjárata Magyarország ellen; Pozsony város és vár elfoglaltatott és felgyújtatott.

1052. III. Henrik második hadjárata. Gebhard püspök a várost és a várat hajórajjal ostromolja, de nyolcz heti sikertelen ostrom után elvonulni kénytelen.

1074. Salamon király Géza és László elől Pozsonyba menekül, és a várat és várost megerősítteti.

1100. V. Henrik a várost és várat sikertelenül ostromolja.

1189. I. Frigyes császár a pünkösdi ünnepeket Pozsonyban tölti.

1211. Hermann thüringeni és hesseni örgróf fiát Lajost a pozsonyi várban jegyzi el II. Endre magyar király leányával, a későbbi szent Erzsébettel.

1241. A tatárok betörése; a vár és a falon belül lévő város a támadásnak ellent állanak, de a külvárosok leégnek.

1245. A vár védelmére egy torony épül.

1271. II. Ottokár cseh király a várost és várat elfoglalja, az utóbbit megkíméli ugyan, de annál inkább elpusztítja a várost és annak egész környékét.

1273. Egidius mester a várat a magyarok számára visszafoglalja, de Ottokár ismét visszaveszi.

1285. Albrecht osztrák herceg elfoglalja a várat és a várost.

1287. Csák Máté visszaveszi.

1302. I. Albrecht császár a várat és várost elfoglalja.

1432. A hussiták Prok alatt a várost felgyújtják és gazdag zsákmánnyal vonúlnak haza.

1435. Zsigmond király a várat megerősíti.

1439. Rozgonyi védelmezi a várat a város királyi érzelmi őrsege ellen.

1458. Mátyás király a várat és várost szépíti.

1527. A mohácsi csata után I. Ferdinánd az összes kormányhivatalok székhelyeit Pozsonyba teszi át.

1529. Mária özvegy királyné Pozsonyba menekül és azt, valamint a várat megerősítetteti.

1536. Ferdinánd Pozsonyt fő- és székvárossá teszi és koronázási várossá nyilvánítja.

1552. Szent István koronája, valamint a koronázási jelvények a vár korona-tornyában helyeztetnek el, hol azok, időnkinti megszakításokkal, 1784-ig őriztetnek.

1563. Miksa király Pozsonyban megkoronáztatik.

1605. Básta 10.000 emberrel Pozsony alá érkezik és Bocskayt elűzi.

1619. Bethlen Gábor erdélyi fejedelem elfoglalja a várat és várost és elvonulása alkalmával a koronát magával viszi.

1620. Dampierre megszállja a várost és a várban Bethlen csapatait ostromolja, de ott elesik.

1621. Bouquoi császári tábornok a várost és várat elfoglalja.

1635. A vár Pálffy Pál gróf által újjá építettetik.

1645. A közeledő svédek elől a magyar szent korona Győrbe vitetik.

1647. A korona ismét a várba visszajut.

1648. Lipót Vilmos főherceg a várat és várost megerősíti.

1663. A törökök egész Pozsonyig portyáznak, de innét visszahúzóznak.

1672. Strozzi tábornok a török veszedelem közeledtére Pozsonyt megerősítetteti.

1683. Tököli beveszi a várost, de a várat nem bírja elfoglalni; később a várat a Lothringeni herceg fölmenti.

1741. Mária Terézia magyar királyllyá koronáztatik.

Az örökké emlékezetes év szeptember 11-én a királyné a mágnásokat és az összegyülekezett rendeket a várba hívta; a «Vitam et sanguinem pro rege nostro Maria Theresia!» jelenete.

1760. A királyi vár a Szász-Tescheni herceg számára teljesen átalakíttatik.

1766. A herceg Pozsonyba költözik és nejével, Krisztina főhercegnővel 1780-ig a pozsonyi királyi várban lakik.

1784. A magyar szent korona Pozsonyból Bécsbe vitetik.

A várat a Pázmány által alapított papnövelde foglalja el.

1802. A papnövelde Nagyszombatba költözik, s a vár egy gyalogezred kaszárnyájává alakíttatik át.

1805. A vár a francia háború alkalmából védképes állapotba helyeztetik.

1809. A várat és várost francziák szállják meg.

1811. A királyi várat a tűz elpusztítja s az rommá válik.

III.

DÉVÉNY VÁRA A XVIII. SZÁZAD ELEJÉN.

Közvetlenül Magyarország határán, egy a dévényi csúcs előtt lévő sziklán és a hegy lépcsőszerű bemélyedésén fekszenek a régi dévényi vár festői romjai.

Tetemes kiterjedésénél fogva, mert erődítményei, melyek fokozatosan emelkedve, a 80 méter magas, három oldalán majdnem egyenesen fölemelkedő sziklakúpon terültek el, és domináló helyzete folytán, a Duna és az itt beömlő Morva lábainál, a dévényi vár a legrégebb időktől fogva mint a két hatalmas folyó fölött uralkodó hegyi vár, Magyarország kapuja — porta hungarica, — nemkülönben pedig mint a közel fekvő helység védelmezője nagy fontossággal bírt.

A vár, kétségtelenül az ország legrégebb várainak egyike, keletkezése abba az időbe esik, midőn az ország nagyjai lakó-

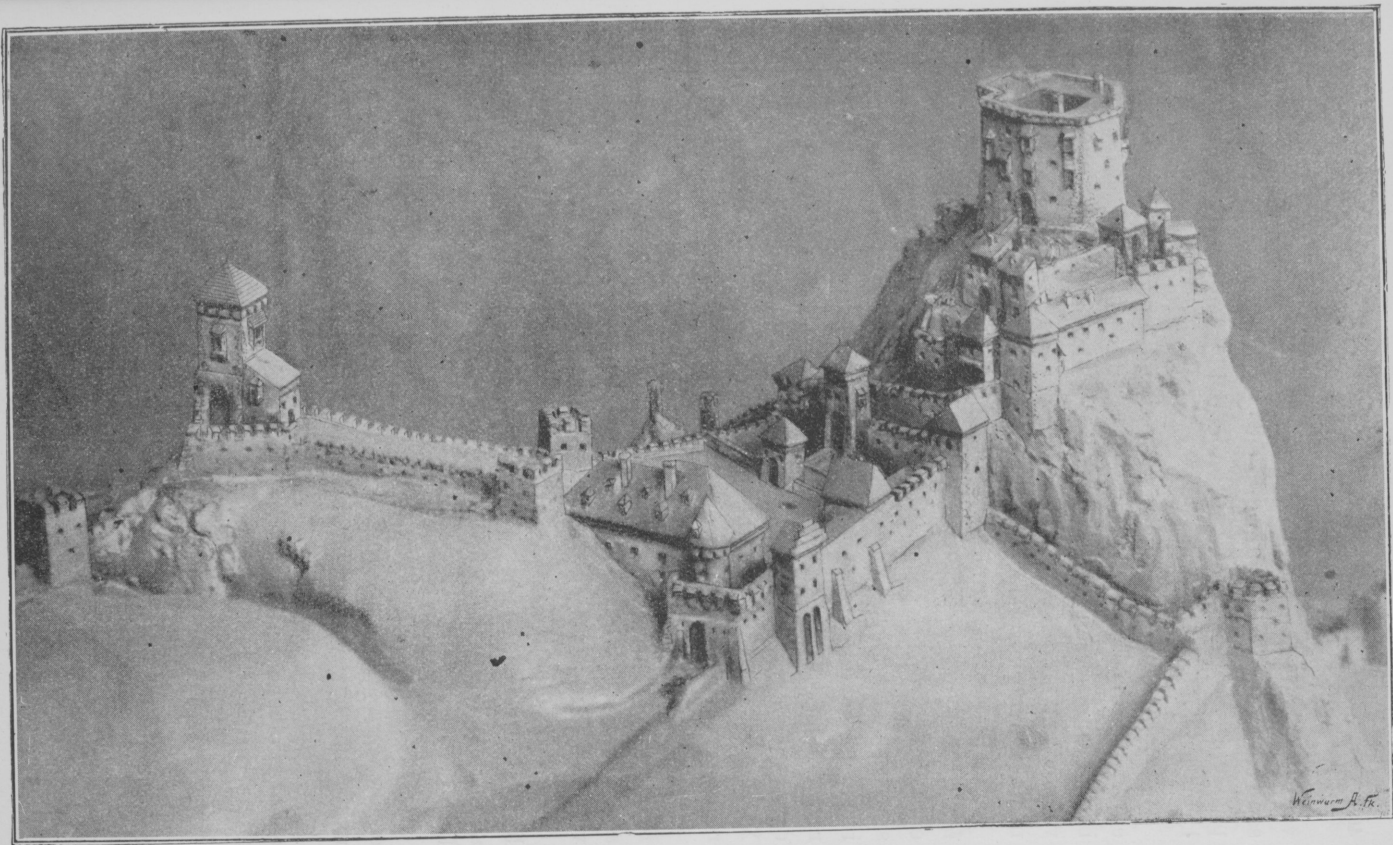
helyeiket, melyeket előszeretettel helyeztek magas hegyek kúpjaira, falakkal megerősíteni kezdték. A VI. században lehetett, hogy a szlávok a környéken megtelepedve egy már itt talált quad váracstól kibővítve, azt a németek ellen való harczaikban mindinkább megerősítették, míg az 846-ban, mint a krónikások írják, Ratislav vagy Wratislav herceg alatt már hatalmas várrá és az ország határerősségévé fejlődött ki. De csak a XI. század kezdetén, tehát a honfoglalás után, a tulajdonképeni lovagvárak keletkezése a szomszédos Németországban hozta azoknak rendszerét a mi hazánkban is érvényre és csak ebben az időben vált a dévényi vár szabályszerűen megerősített helylyé, melynek maradványait ma már csak alapvonalaiiban ismerhetjük fel.

Hogy a rómaiak Carnunt közelsége folytán régente a dévényi és pozsonyi várhegygyel is összeköttetésben állottak, és ott ideiglenes figyelő helyeket létesítettek, az valószínű; de ezek építészeti dolgában csak mulékonyak lehetnek, mert azokon a helyeken, hol a rómaiak állandó erődítéseket emeltek, mint például a hainburgi várhegyen, még falaiknak elpusztulása után is felismerhető azoknak római eredete, a mit hazai várainkon még sehol sem lehetett feltalálni.

A dévényi várnak jelenleg helyenkint alapjáig romba dőlt falai inkább a legkezdetlegesebb nyers építkezés nyomait viselik, a mint hogy a kétségtelenül szláv eredetű név Dévény, Dovina = szűz-ből keletkezett, és így a szlávok tekinthetők annak eredeti építőiül is.

A már említett Ratislav szláv herceg alatt a régi szláv vár 864-ben Lajos német király ellen sikeresen tartotta magát, de Szvatopluk halála után nemsokára, 903-ban, Árpád vezérének adatott át és már akkor mint az új ország egyik legerősebb vára szerepelt.

A mily kevésbé ismeretes a vár keletkezése, ép ily homály fedí annak további középkori építkezéseit is. Sem a várról, sem pedig a helység régi templomáról okmányokkal nem birunk, és feltűnő, hogy míg a legtöbb német lovagvárról a középkorból többé vagy kevésbé jó képek maradtak fenn, a mi legfontosabb régi várainkról ilyenek sehol sem találhatók; de sőt még a romba dőlésük előtti újabb időszakból is csak hiányos és rossz képek



Dévény vára a XVIII. század elején.

vannak, a minek magyarázata talán az, hogy a metszetek általánosabb elterjedésekor a mi váraink már nagyrészt romban álltak vagy pusztulni kezdtek és csak a legújabb időkben, mint festői romok kezdtek ismét vonzerőt gyakorolni.

Az egykor oly hatalmas vár mai építkezési maradványai nem egyebek, mint egy egymásra torlódott faltörmelék összevisszasága; bár figyelmes szemlélés mellett annak alapformája még kivehető, valamint az erősítésnek még egyes fönmaradt részeiről az egésze nézve is némi következtetést lehet vonni.

Mint a középkor minden nagyobb és régibb vára úgy a régibb felső vár is magán viselte a román korszak jellegét, míg a többi építkezések részint az átmeneti korszakból, részint újabb időkbeli származnak. A Morva oldalán még fönmaradt egyetlen kapu csúcsíves, s ez, valamint még több más jellemző diszitmény, melyek a régibb képeken, de sőt a romok boltozatán is fölismerhetők, minden egyéb adat híján azon következtetést engedik, hogy a vár a XIII. században épült, akkor, mikor talán egyidejűleg az eredeti régi vár tökéletességének legnagyobb fokán állott.

A vár korábbi erőssége mellett szól, hogy Dévény 1233-ban Frigyes által hiába ostromoltatott és 1241-ben is, falainak erőssége folytán, a tatárok által megkíméltetett. Ottokár cseh király volt az első, a ki Dévényt 1272-ben elfoglalta.

A vár eleinte évszázadokon át királyi tulajdon volt és a körülötte levő fekvőségekkel együtt az ország nagyjainak, mint hűbér adományoztatott, úgy, hogy azoknak családtagjai azt tovább örökölték.

Így Zsigmond király 1420-ban a várat a hozzátartozókkal együtt Gara Miklós nádornak adományozta, ki a hasonnevű nádornak és nejének, Cilley Hermann gróf leányának, fia volt.

1468-ban egy Corvin Mátyás által kiadott régibb rendelet és ebből kifolyólag történt meghatalmazás folytán, mely Pozsonyban 1468 április 8-án van keltezve, a vár e fekvőségekkel a Garák kezeiből a bazini és szentgyörgyi grófok kezeibe került.

Mint a dévényi vár tartozékai abban az időben a következő helységek számlálatnak föl: Dévény mezőváros és Récese fele Pozsony megyében, Potzneusiedel, Lajta-Ujfalu és Parndorf Mosony megyében, végre Sövényháza, Ménfő és Szemere Győr megyében.

1578-ban a várat Báthory Miklós országbíró kezeiben találjuk, ki is ottani várkapitányának Bay Mihálynak hűséges szolgálataiért Rudolf király beleegyezésével a dévényi vártulajdon néhány részét Dévény-Ujfaluban és Hidegkúton adományozta, mi később annak nejére, született Czobor leányra, is kiterjesztetett. Bay utódjai vagyonuk és hatalmuk révén később a vár és az uradalom birtokába is jutottak.

1608-ban Rudolf király a várat akkori fekvőségeivel együtt 60.000 forintnyi értékben, mint katonai kiadásaira való fizetményt, trakostváni Draskovich János bárónak, Horvátország, Szlavonia és Dalmátia bánjának kötötte le. Még ugyanebben az évben Mátyás főherceg, Csehország kiszemelt királya és Magyarország helytartója, az egész 17.000 forintnyi fölött kölcsön fejében Keglevich Jánosnak és nejének Bay Zsuzsánnának adta zálogba, kik Draskovich protestációja daczára annak birtokában maradnak.

Végre III. Ferdinánd alatt 1642-ben megtörtént az egésznek a Keglevich-család férfiutódai részére való adományozása, miután ezek a Draskovichokkal kiegyezve, azok igényeiről lemondtak.

A Bocskay- és Bethlen-harcok alatt a fontos vár ismételtelen szerepelt. 1620-ban Bethlen zsoldosai szállták meg, míg 1621-ben Buquoi császári tábornok ostromolta azt.

1650-ben a nádor, Pálffy Pál gróf kapott királyi adománylevelet a vár összes tartozékairól is, miután a Keglevich-család fiágon kihalt, a néhai Keglevich Ferencz által nőutódai számára leköötött 98.000 forintot pedig Pálffy gróf azoknak kifizette. Evvel aztán a gróf Pálffy-család a vár és fekvőségei tényleges birtokába jutott.

Ugyanez a Pálffy gróf alapította a még ma is fennálló elsőszülötti hitbizományt Detrekőre (ma e hitbizományi uradalom főhelye Malaczka), melyhez a volt dévényi vár és birtokok is tartoznak, s melyek a fennálló elsőszülöttségi örökösödési szabályok szerint, mindig az idősebb ág elsőszülöttjét illetik, ki hercegi czímet visel. A jelenlegi tulajdonos Pálffy Miklós herceg, néhai Pálffy Pál grófnak és nejének Károlyi Geraldinének, Károlyi István leányának, fia.

Mint a legtöbb középkori vár, a túzi fegyverek elterjedésével a dévényi is elvesztette fontosságát, annál is inkább, mert az alsó vár kiterjedt építkezései a közeli dévényi kúpról nemcsak jól belát-

hatók voltak, hanem a tűzi fegyverek hatásának ellentállani már képesek nem voltak.

A régi várnak most már csak az a szerep jutott, hogy kisebb ellenséges portyázások és támadások ellen védekezzék, mely feladatának a kurucz háborúkban, valamint a török időszak alatt meg is felelt. 1683-ban egy Bécs felé vonuló török portyázó had dicsőséges visszaverése volt a várnak utolsó tényleges hadi eseménye.

1809-ben a francziák megszállták a vár területét, és elvonulásukkor úgy az alsó, mint a felső várat is légbe röpítették. Ezután a vár elpusztult, rommá lett.

A később majdnem az alapfalig lehordott felső vár helyén emelkedik ma a honfoglalás 1000 éves emlékére egy magas dóriai oszlop, tetején egy Árpád-kori harczos szobrával.

A várnak romba dőlte előtti képei alig vannak. A kitünő tájkép- és várfestő Canaletto egy nagy fali képe körülbelül az 1760-ik évben a várat a hegyoldalról mutatja; ez a kép a bécsi műtörténelmi muzeumban van; továbbá Mednyánszky báró folyóiratában a «Tudományos gyűjtemény»-ben 1820-ban ad egy képet, mely a várat az 1809-iki pusztulás előtt mutatja; végre pedig még Engelbrechtől van egy metszetünk, mely a várat a XVII. század elején ábrázolja.

Mielőtt az alapterv vagy minta alapján a várnak részletes leírásához látnánk, még a mai kis, barátságos fekvésű Dévény városkáról akarunk néhány szót előre bocsjítani.

A várhoz hasonlóan a kis városka is alkalmasint rég túl van ezredéves alapításán. A középkorban, sőt még hosszabb idővel utána is, a régi krónikások, de még Bél Mátyás és Korabinszky is, Dévényről mint saját törvényhatósággal bíró városról emlékeznek meg. A város régente egy püspök székhelye is volt,¹⁾ mi a helység korábbi fontosságát eléggé bizonyítja és azt a föltevést engedi meg, hogy a nagy-morva hercegek alatt ezen a helyen gyökerezett volt meg először a kereszténység Magyarországon és innen terjedt el lassanként az egész országban. A mai kis plebániatemplom, mely ugyan többször lőn átalakítva és egy nagy tűzvész alkalmával sokat szenvedett, nagy korát mégis magán hordja. Itt

¹⁾ Ezt a helység esperes-plebánosától hallottam, de erre vonatkozó okmányok feltalálhatók nem voltak.

a középhajó két oldalának egyikén még megtaláljuk a XII. század eredeti átmeneti stílusát, a már kifejlődött csúcsíves keresztboltozatot, melynek szépen tagozott bordái a sarkokon díszített pillérekben nyugosznak és a tetőn közös zárókövé — a címerre — egyesülnek. Míg a templomnak ezen magasabb oldalrészze a középhajóval egy magas, csúcsívű nyílás által van összekötve, a másik alacsonyabb és a templomnak valószínűleg régibb oldalrészze, egy körívű nyílással csatlakozik a templom középhajójához. Mindkét oldalrész ablakai körívesek, befelé mélyen behúzóttak, míg ellenben a sekrestye és a jelenlegi halottas kamra ablakai ismét csúcsívesek, a góth építészetet jellemző kivágott lóherelevél-ívvél.

A vár és város, melyeknek létföltételei azonosak valának, haladásukban is lépést tartottak, a minthogy a vár elpusztulásával a város fejlődése is megakadt. A város a középkorban körfallal volt körülvéve és ezáltal a várral is összekötve, bár mindkettő magában is önálló védelemre volt berendezve; de veszély idején a város lakosai mégis inkább az erős vár tágas helyiségeiben kerestek menedéket, a mit a több helyen a vár felé levő pinczékben fölfedezett földalatti utak és folyosók is bizonyítanak.

A város egykor három kaputoronnyal is bírt, melyek közül a nyugoti bejáratnál volt toronyból egy köríves boltozat fenn is maradt. A városon keresztül vonuló széles és mély ároknak, mely régen a Morva egy ágát vette föl, körülbelül a közepén egy a vár felé fordított, hiddal ellátott, kaputorony állott; ennek egészen közelében áll még a volt régi és erős kastély, az épület sarkain támasztó falakkal ellátva. — Térjünk most át a várhoz és kezdjük annak nyugoti, vagy Morva-kapujával.

A hatalmas kockakövekből épült góth kapuívén, a régibb erődítés egyetlen maradványán, még látjuk a magasban a vas hengereket, melyek a híd fölvonására szolgáltak, a mi azt bizonyítja, hogy ott ároknak is kellett lennie. A kapuívén túl látható hézag az esőrács befogadására szolgált. A kapu két oldalt kiálló félgömbölyű tornyok által van határolva, melyeknek belsejében, valamint a hozzá csatlakozó körfalon is egyforma közökben négyszögletű lyukak vannak, melyek részint lőrések lehettek, részint pedig az egykor annak belsejében volt fa védőfolyosók tartóinak támpontjaiul szolgálhattak; ezek voltak a középkornak úgynevezett «gyilkos-

útjai», melyeket magas falakon, azoknak jobb védelmére alkalmaztak. A szemben lévő keleti körfal végén még teljes magasságában fennálló rondella e szerint legalább tíz méternyi, a mellette lévő fal 8 méternyi magas és $2-2\frac{1}{2}$ méternyi széles lehetett, lapos tetőzettel és széles közökkel ellátva. A tetőzet alatt, az egész körfal, valamint a rondella mentén is magas, de keskeny fali út vezetett. Ez a körfal az alsó várat határoló szakadéktól kezdve, egyrészt a keskeny fensík szélét, másrészt pedig a város felé ellapuló északkeleti hegyoldalt hosszan elnyújtott ívben vette körül és nyugaton ismét fölfelé menve, a szikla alsó tornyához csatlakozott; körülvette a várnak legalsó, legkiterjedtebb részét, mely a terep változatos alakulásainál fogva elsánczolásokra igen alkalmas volt; ilyenek nyomai láthatók is és ezek a földalatti, ma szabadon álló ma maradványok szerint, egykor önálló, harmadik védő vonalat is képezhettek.

A Morva-kapu és az északi tágas gömbölyű torony között a sarkon volt a várkert, fallal körülvéve, melynek maradványai még fennállanak. A várnak tulajdonképen legkönnyebben megtámadható oldalán, a helység felé fordított sáncz irányában, mély és széles ároknak is kellett lennie, melynek nyomai azonban házsorok és utczák keletkezése folytán teljesen elenyésztek; de helyenkint, különösen a sarokrondella környékén, egy magas escarp-fal töredékei még kivehetők. A mai úgynevezett sáncz, helyesebben gát, eredete mindenesetre későbbi, miután a löfegyverek behozatalával a vár védelmére szükségelt lövegek elhelyezésére és fölvitelére szélesebb utak kellettek, a mi csak a már meglévő körfalakhoz támaszkodó, megfelelő szélességű földhányás által volt elérhető. A sánczok üresen hangzó feneke azt gyaníttatja, hogy itt ezelőtt kazamaták is voltak.

E gátnak majdnem a közepén, a mai nyitott, mélyen bevágott bejárat helyén állott a második kapu, mely a Morva-kaphoz hasonlított és hasonló oldaltornyokkal volt ellátva; ezek alapjai még fölismerhetők. Ellenben a mai harmadik, a Duna felől vezető feljárat, mely a rondellák között az alsó várteraszra vezet, kétségtelenül régente nem volt meg, miután a falzatban kitört, közönséges négyszögletes kapu és feljárat csakis a parttal való közelebbi összeköttetés czéljából létesülhetett.

Midőn a várnak tágas, jelenleg legelőül szolgáló legalsóbb részén, annak laposabb oldalán fölfelé megyünk, nemsokára a

kelet felé fordított, az alsó várba vezető, egyetlen bejárat előtt állunk. Ezt a bejáratot régente, mint az Cavalotti képén is látható, hatalmas, négyszögletű, a római Propugnaculumhoz hasonló előretolt épület védte, mely előtt még egy árok volt. Fölvonó hídon át az előépület góthi kapuján keresztül először a várfalközbe jutottak, azután pedig egy második csúcsíves kapun át, melynek alacsony fala a szomszédos, hosszan elnyúló épület erkélytornyához támaszkodott, az alsó vár fensikra. Itt van a gömbölyűen kifalazott várkút, melynek vize egykor a Dunával közlekedett, miután Bél szerint a Duna magasabb vízállása alkalmával a víz a kútban is emelkedett. Még egy különös érdekesség fűződik a hagyomány szerint e kúthoz; ennek mélyében létezett e szerint, egy vas ajtó által elzárva, a bejárat abba a földalatti folyosóba, mely a dévényi (városi) kastélyból a várba vezetett. Miután ez a kút jelenleg néhány méter híján be van omolva, ezt a tényt a törmelék eltakarítása nélkül megállapítani lehetetlen.

Az előbb említett hosszan elnyúló épület, sarkán nehézkes erkélytoronnyal, melyből ma a tornyon kívül csak a több mint $2\frac{1}{2}$ méternyi széles keleti fal áll fenn, 60 évvel ezelőtt még egy uradalmi erdész lakóhelye volt és csak azután dőlt romba. Ez az épület eredetileg kiválóan gazdasági célokra szolgált; ott volt a sütőműhely és a gabonaraktár is.

A bejárat másik oldalán, a várfensík meredek lejtőjén, kissé lejjebb két egyenlő magas kapuív ragadja meg figyelmünket. Bél ezeket az alsó vár kirohanó kapuinak tartja. De a figyelmes szemlélő észre veszi, hogy amaz egykor toronyszerű, négyszögletes épület a már itt korábban fönnállott zárófalakhoz csak később építettett hozzá és így az alsó várudvarral nem közlekedhetett, a mint az még ma is úgy van. Ebben az épületben volt a kapu és a vár őrzésére kirendelt őrség elhelyezve és az alsó, kapuknak vélt, nyílások csak nyitott csarnokok valának.

Ha a várudvartól a sziklás kúp, az alsó vár tulajdonképeni őrtornya felé fordulunk, egy hatalmas négyszögletű torony maradványait pillantjuk meg, melynek széthullott kövei szerte hevernek. Ezek a régi *alsó vár* maradványai, mely a négyszögletes, 8 méter átmérőjű, négy emeletes őrtoronyból és az ehez három oldalról támaszkodó hozzá épített részekből állott. Bél szerint a belépővel

szemben volt a pinczemester ajtaja, mely nagy kiterjedésű földalatti helyiségekbe vezetett; e pinczékben volt a bor- és az eleségkészlet főlhalmozva. Régibb képekből megállapítható, hogy az őrtorony ép úgy mint a lakóház, a legmagasabb sziklakúpon emelkedett, s több erkélyvel volt díszítve, melyek részint a védelem czéljaira, részint pedig a szép kilátás végett építtettek és építésmodora nagyban a felső részével egyezett meg. Mindazonáltal a felső vár korábbi eredetű lehetett, és az alsó vár csak idők multán, a hely jobb megerősítése és kiterjesztésekor keletkezett.

Az egyik oldalán hozzáférhetlen sziklaoldal, másik oldalán hegyszakadék által határolt őrtorony magas fekvésénél fogva nemcsak a Duna felé lévő meredek hegyoldal, hanem a fokozatosan eső magaslat többi részei és az alsó tágas várhelyiségek fölött, melyek különben fekvésük és távolságuk miatt sehonnan sem voltak megfigyelhetők, teljesen uralkodott. Az uralkodó állás megteremtése czéljából keletkezhetett ama magasabb, bástyaszerű fensík is, melynek csúcsa a magaslat felé van fordítva.

A nehéz lövegek, melyeket Bél, leírása szerint, ez erősségben látott, alkalmasint e bástya falain találtak elhelyezést.

Az alsó vár északi végét egy erős, a meredekség szélét követő védő fal képezte, mely az alsó Morva-kaputól, a főárok alatt, a sziklák mellett elvonuló fallal egyesült. Ennek a jelenleg teljesen eltűnt falnak belső oldalán alacsony épületek voltak: istállók és gazdasági épületek. Hasonló volt az alsó vár déli oldala is, melynek fele épületek helyett csak egy egyszerű védőfolyosóval és egy négyszögletes oldaltoronygyal bírt.

Az alsó várat elhagyva, a két várat elválasztó 15 méter széles főárkon keresztül a felső várba jutunk. A két oldalt kifalazott árok fenekéről még ma is két magas köoszlop emelkedik ki, melyen egykor a fa összekötő híd nyugodott. Ezen átmenve, következett a felső vár első, emeletmagas kaputornya; innen néhány lépcsőn át egy magas keskeny lépcsőzetre jutottak, melynek karimával ellátott falai, Bél szerint a felső vár első erősségét, helyesebben védő szakaszát, képezték. A főárok oldalait annak végén néhány alacsonyabban fekvő négyszögletes őrtorony fedezte. A teraszról egy még mai nap is fönnálló, rézsutos irányú fal mentén, kigyózó uton, közepes emelkedéssel, a felső árokfaltól, mintegy 8 méter-

rel magasabban fekvő, sziklaalapon álló második kaputoronyhoz jutottak, melynek csarnokába csak rézsut leeresztett felvonó hídon át lehetett jutni. Ez a kaputorony régibb képeken szintén csücsívesnek van feltüntetve, és domináló fekvése, valamint erőssége folytán a felső vár kulcsának tekintetett.

A kaputól az út egy keskeny falak által határolt nyitott helyen kölépcsőkön át ismét egy teraszra vezet, mely bástyázott fallal volt kerítve; ez az alsó várban levő bástyázott falhoz hasonlított, és szintén lövegekkel volt ellátva.

A lépcsőfeljárattól keletre elvonuló fő- vagy alapfalon, alkalmasint csak a későbbi idők folyamán, egy egész sor magas melléképület emelkedett, keskeny tetőkkel ellátva, melyek talán a felső vár őrségének lakásai lehettek.

Az utóbb említett kaputoronytól feljebb néhány lépésnyire nyugatra a szikla egy közepes letompulásán szintén magas lakóházak álltak; ezekhez egy erős torony csatlakozott, melynek egyik rézsutos fala erőssége folytán még mai nap is fönáll. Ez a torony régente a felső vár ör- vagy börtöntornya lehetett. A felső várat, északnyugati irányban emelkedve, még egy szűkebb védő- vagy őrzőfal vette körül, melynek közepéből fölfelé menő vonalban ismét egy négyszögletes, immár a harmadik kaputorony emelkedett, melyen át a felső várudvarba lehetett jutni, mely ma faltörmelekekkel van tele. Itt az őrtorony — alkalmasint a harmadik kaputorony — bejárata mellett látott Bél egy nagy vízmedenczét, telve a legtisztább vízzel és ennek a feljáratnak közelében lehetett a Bél által említett természetes hangvezető is, mely egy falazaton vagy a sziklahasadékon belül vezetett és a melynek folytán a legfelsőbb teraszon beszélő egyéneket a legalsó várhelyiségekben lévők meghallhatták.

A várudvarban tett rövid út után a felső várnak délkelet felé fordított bejáratához jutunk, hova ezelőtt valami lépcsőnek kellett keztenie, miután a jelenleg oda vezető út igen meredek. Ennek a bejáratnak az alakjáról, miután belőle ép úgy, mint a felső várból, az alapfalakon kívül már egyéb nem létezik, még a felső vár legrégibb képei sem nyújtanak fölvilágosítást. A fellegrégvár maga egy 25 méter hosszú és 20 méter széles, két emeletes, kőből épült szabálytalan kastélyból állott, melynek alapja helyenkint,

mint az még ma is látható, mélyen benyúlt a szétszagattott sziklák közé. Az impozáns középkori épület felső emeletei számos, legkülönbözőbb formájú erkélyvel voltak diszítve, melyek a késő román időszakból származhattak s kilátásra és védelemre egyaránt alkalmasak valának. Jellemző sajátága volt az épületnek a sok szétszórt kis ablak, melyek Caneletto képén tisztán hivehetők, és melyek mozgó megvasalt táblákkal, mint a régi várakban szokásos vala, voltak ellátva s részben vagy teljesen elzárhatóak voltak. Nevezetes továbbá a felső köríves ereszt, mely tető helyett lapos fedéllel bírt. A kastélynak, mely egy kis, négyszögletes udvart vett körül, beosztására nézve éppen semmi adataink sincsenek.

A francziák által 1809-ben fölrobbantott várnak a váruddvarban, sőt a parton is, hatalmas darabokban heverő romjai, a durva öntött falművek, a milyeneket már a legrégibb várak építésénél használtak, kétségtelenné teszik, hogy a vár építése még ősidőkben történt, habár a hatalmas, helyenkint három méter vastag várfalak külseje az idők folytán sok átalakításon ment is keresztül. A vár kiterjedéséhez és tömegéhez képest nem túl magas épület, keletkezése idejében, talán magasabb lehetett és a legtöbb német várhoz hasonlóan, toronyszerű külsővel bírhatott.

A felső vár, ép úgy mint az alsó, egy védő falakkal elzárt önálló védő vonalat képezett, melyet a külső körfal együttesen vett körül. A szikláknak kiugró részein, északon úgy mint délen, még most is hevernek a régi várnak részben még ép maradványai; gömbölyű és négyszögletes tornyocskák, melyeknek a szikla alsó részeit védelmezni volt feladatuk. Különösen figyelemre méltó ezek közül egy kis, négyszögletű, a szikla déli oldalán egy kiálló sziklafokon nyugvó őrtorony, melyet a nép szája «apácatorony»-nak nevez. Végre a Dunapart maga is bele volt vonva a védő vonalba, a mennyiben úgy közvetlenül a Morva mellett, mint a túlsó végen, a körfalnak két keleti rondellája alatt a Dunapart közelében volt hatalmas gömbölyű tornyok és falak romjai azt bizonyítják, hogy a mai dévényi út éppen nem volt szabadon hagyva, sőt hogy korábban nem is létezett és így egy a vízi oldalról eszközölt támadás mindig a legkisebb eredménnyel járhatott.